

АКАДЕМИЯ НАУК РЕСПУБЛИКИ ТАТАРСТАН
МАРИЙСКИЙ ГОСУДАРСТВЕННЫЙ УНИВЕРСИТЕТ

ПОВОЛЖСКАЯ АРХЕОЛОГИЯ



№ 2 (44)
2023

Главный редакторакадемик АН РТ, доктор исторических наук **А.Г. Ситдиков****Заместители главного редактора:**член-корреспондент АН РТ, доктор исторических наук **Ф.Ш. Хузин**доктор исторических наук **Ю.А. Зеленева**Ответственный секретарь – кандидат ветеринарных наук **Г.Ш. Асылгараева****Редакционный совет:**

Б.А. Байтанаев – академик НАН РК, доктор исторических наук (Алматы, Казахстан) (председатель), **Х.А. Амирханов** – академик РАН, доктор исторических наук, профессор (Москва, Россия), **С.Г. Бочаров** – кандидат исторических наук (Севастополь, Россия), **П. Георгиев** – доктор наук, доцент (Шумен, Болгария), **Е.П. Казаков** – доктор исторических наук (Казань, Россия), **Н.Н. Крадин** – член-корреспондент РАН, доктор исторических наук, профессор (Владивосток, Россия), **А. Тюрк** – Ph.D. (Будапешт, Венгрия), **А.А. Тишкин** – доктор исторических наук профессор (Барнаул, Россия), **В.С. Синика** – кандидат исторических наук (Тирасполь, Молдова), **Б.В. Базаров** – академик РАН, доктор исторических наук, профессор (Улан-Удэ, Россия), **Д.С. Коробов** – доктор исторических наук, профессор РАН (Москва, Россия), **О.В. Кузьмина** – кандидат исторических наук (Самара, Россия), **П. Дегри** – профессор (Лёвен, Бельгия), **Вэй Джан** – Ph.D, профессор (Пекин, Китай), **А.С. Сагдуллаев** – академик АН РУз, доктор исторических наук, профессор (Ташкент, Узбекистан), **Р.Х. Сулейманов** – доктор исторических наук, профессор (Ташкент, Узбекистан).

Редакционная коллегия:

А.А. Выборнов – доктор исторических наук, профессор (Самара, Россия)
М.Ш. Галимова – кандидат исторических наук (Казань, Россия)
Р.Д. Голдина – доктор исторических наук, профессор (Ижевск, Россия)
С.В. Кузьминых – кандидат исторических наук (Москва, Россия)
А.Е. Леонтьев – доктор исторических наук (Москва, Россия)
Т.Б. Никитина – доктор исторических наук (Йошкар-Ола, Россия)
А.А. Чижевский – кандидат исторических наук (Казань, Россия)

Ответственный за выпуск:**Ф.Ш. Хузин** – член-корреспондент АН РТ, доктор исторических наук**Адрес редакции:**

420012 г. Казань, ул. Бутлерова, 30

Телефон: (843) 236-55-42

E-mail: arch.pov@mail.ru**<http://archaeologie.pro>**

Индекс ПП753,

электронный Каталог печатных изданий "ПОЧТА РОССИИ"

Выходит 4 раза в год

© Академия наук Республики Татарстан, 2023

© ФГБОУ ВО «Марийский государственный университет», 2023

© Журнал «Поволжская археология», 2023

Editor-in-Chief:

Academician of the Tatarstan Academy of Sciences,
Doctor of Historical Sciences **A.G. Sitdikov**

Deputy Chief Editors:

Corresponding Member of the Tatarstan Academy of Sciences, Doctor of Historical Sciences **F.Sh. Khuzin**
Doctor of Historical Sciences **Yu.A. Zelenev**
Executive Secretary – Candidate of Veterinary Sciences **G.Sh. Asylgaraeva**

Executive Editors:

B. A. Baitanayev – of the Nacional Academy of the RK, Doctor of Historical Sciences (Almaty, Republic of Kazakhstan) (chairman), **Kh. A. Amirkhanov** – Academician of RAS, Doctor of Historical Sciences, Professor (Moscow, Russian Federation), **S. G. Bocharov** – Candidate of Historical Sciences (Sevastopol, Russian Federation), **P. Georgiev** – Doctor of Historical Sciences (Shumen, Bulgaria), **E. P. Kazakov** – Doctor of Historical Sciences (Kazan, Russian Federation), **N. N. Kradin** – Doctor of Historical Sciences, Corresponding Member of the Russian Academy of Sciences (Vladivostok, Russian Federation), **A. Türk** – Ph.D. (Budapest, Hungary), **A.A. Tishkin** – Doctor of Historical Sciences, Professor (Barnaul, Russian Federation), **V. S. Sinika** – Candidate of Historical Sciences (Tiraspol, Moldova), **B. V. Bazarov** – Academician of RAS, Doctor of Historical Sciences, Professor (Ulan-Ude, Russian Federation), **D. S. Korobov** – Doctor of Historical Sciences, Professor (Moscow, Russian Federation), **O. V. Kuzmina** – Candidate of Historical Sciences (Samara, Russian Federation), **P. Degryse** – Professor (Leuven, Belgium), **Wei Jian** – Ph.D, Professor (Beijing, China), **A. S. Sagdullaev** – Academician of the National Academy of the Republic of Uzbekistan, Doctor of Historical Sciences, Professor (Tashkent, Republic of Uzbekistan), **R. Kh. Suleymanov** – Doctor of Historical Sciences, Professor (Tashkent, Republic of Uzbekistan).

Editorial Board:

A.A. Vybornov – Doctor of Historical Sciences, Professor (Samara State Academy of Social Sciences and Humanities, Samara, Russian Federation)
M.Sh. Galimova – Candidate of Historical Sciences (Institute of Archaeology named after A. Kh. Khalikov, Kazan, Russian Federation)
R.D. Goldina – Doctor of Historical Sciences, Professor (Udmurt State University, Izhevsk, Russian Federation)
S.V. Kuzminykh – Candidate of Historical Sciences (Institute of Archaeology of the Russian Academy of Sciences, Moscow, Russian Federation)
A.E. Leont'ev – Doctor of Historical Sciences (Institute of Archaeology of the Russian Academy of Sciences, Moscow, Russian Federation)
T.B. Nikitina – Doctor of Historical Sciences (Mari Research Institute of Language, Literature and History named after V.M. Vasilyev, Yoshkar-Ola, Russian Federation)
A.A. Chizhevsky – Candidate of Historical Sciences (Institute of Archaeology named after A. Kh. Khalikov, Kazan, Russian Federation)

Responsible for Issue

F.Sh. Khuzin – Corresponding Member of the Tatarstan Academy of Sciences, Doctor of Historical Sciences

Editorial Office Address:

Butlerov St., 30, Kazan, 420012, Republic of Tatarstan, Russian Federation

Telephone: (843) 236-55-42

E-mail: arch.pov@mail.ru

<http://archaeologie.pro>

© Tatarstan Academy of Sciences (TAS), 2023

© Mari State University, 2023

© “Povolzhskaya Arkheologiya” Journal, 2023

СОДЕРЖАНИЕ

Финно-угорская археология Поволжья

Брюхова Н.Г., Подосёнова Ю.А., Смертин А.Р. (Пермь, Россия)
Железная поясная гарнитура из погребений
Плотниковского могильника (родановская культура, Пермский край)8

*Никитина Т.Б. (Йошкар-Ола, Россия), Тюрк А. (Будапешт, Венгрия),
Буршинева С.Г. (Казань, Россия), Кишине Бэндэфи М., Вархедьи Ж.,
Харанги Ф., Янчик Б. (Будапешт, Венгрия), Богатова Л.Ф.,
Шайхутдинова Е.Ф., Федан П.В. (Казань, Россия)*
Комплексное изучение естественнонаучными методами
и реставрация сумочки из Красногорского могильника22

Третьяков Е.А. (Тюмень, Россия), Тюрк А. (Будапешт, Венгрия)
Вещи «Мадьярского круга» из памятников Зауралья:
артефакты и контекст38

Моряхина К.В. (Пермь, Россия)
Погребальный обряд Щукинского могильника
ломоватовской археологической культуры51

Валеев Р.М. (Казань, Россия)
Торговые контакты Волжской Болгарии с мордвой в X – начале XV века63

Средневековая археология Центральной Азии

*Кубарев Г.В. (Новосибирск, Россия),
Нускабай А. (Астана, Республика Казахстан)*
Раннесредневековые поминальные оградки Семиречья:
новые данные72

Серегин Н.Н. (Барнаул, Россия), Монгуш К.М. (Кызыл, Россия)
Раннетюркские оградки комплекса Ак-Даг87

Акымбек Е.Ш., Железняков Б.А. (Алматы, Республика Казахстан)
Бронзовые кувшины мастерской Ахмада XI в.
из Юго-Восточного Казахстана101

*Байтанаев Б.А. (Алматы, Республика Казахстан),
Ергешбаев А.А. (Шымкент, Республика Казахстан),
Шаяхметов А.Х. (Алматы, Республика Казахстан)*
Хаммам из Ханкургона114

*Sizdikov B.S. (Turkestan, Republic of Kazakhstan),
Baitanayev B.A. (Almaty, Republic of Kazakhstan), Murgabayev S.S.,
Bakhtybayev M.M. (Turkestan, Republic of Kazakhstan), Arynov K.S. (Almaty,
Republic of Kazakhstan), Gursoy M. (Turkestan, Republic of Kazakhstan),
Seraliyev A.A. (Astana, Republic of Kazakhstan)*
Mausoleums in the Medieval City of Syganak131

Варфоломеев В.В. (Караганда, Республика Казахстан)
Каменная печать с реки Каракенгир145

Средневековые памятники Центральной России

<i>Точилова Н.Н. (Санкт-Петербург, Россия)</i> Роговые обоймицы из раскопок в Великом Новгороде и Смоленске	150
<i>Медведь А.Н. (Москва, Россия)</i> Фортификация Московского государства XVI в. и плетневые конструкции Центральной Европы	160
<i>Колоколов А.М. (Тула, Россия)</i> Поминальный комплекс второй половины VII–VIII вв. у д. Гора Услань	173

Археологические исследования золотоордынских памятников

<i>Волков И.В., Лопан О.В., Ситдинов А.Г. (Казань, Россия)</i> Исследования на раскопе СХСIV в юго-восточной части Болгарского городища	189
<i>Пигарёв Е.М. (Йошкар-Ола, Россия), Ситдинов А.Г. (Казань, Россия)</i> Мавзолейный комплекс у с. Лапас Астраханской области (из полевого дневника В.В. Дворниченко)	209
<i>Бабенко В.А., Колесникова М.Е. (Ставрополь, Россия)</i> Золотоордынские памятники Ставрополя в научном творчестве А.А. Спицына	221

Памятники нового времени

<i>Татауров Ф.С., Татаурова Л.В. (Омск, Россия)</i> Археологические свидетельства русской цивилизации в культурах коренных народов Западной Сибири XVI–XVIII вв.	236
Список сокращений	248
Правила для авторов	250

CONTENT

Finno-Ugric archaeology of the Volga region

<i>Bryukhova N.G., Podosenova Yu.A., Smertin A.R. (Perm, Russian Federation)</i> Iron Belt Set from the Burials of the Plotnikovo Burial Ground (Rodanovo Culture, Perm Region)	8
<i>Nikitina T.B. (Yoshkar-Ola, Russian Federation), Turk A. (Budapest, Hungary), S.G. Burshneva (Kazan, Russian Federation), Kishne Bandefi M., Varhedyi J., Harangi F., B. Yanchik (Budapest, Hungary), Bogatova L.F., Shaikhutdinova E.F., Fedan P.V. (Kazan, Russian Federation)</i> Comprehensive Study of Natural Science Methods and Conservation of a Handbag from Krasnogorskiy Burial Ground	22
<i>Tretyakov E.A. (Tyumen, Russian Federation), Turk A. (Budapest, Hungary)</i> Products of «Hungarian Style» from Archaeological Sites of the Trans-Urals: artifacts and context	38
<i>Moryakhina K.V. (Perm, Russian Federation)</i> Burial Rite of the Shchukinsky Burial Ground of the Lomovatovo Archaeological Culture.....	51
<i>Valeev R.M. (Kazan, Russian Federation)</i> Trade Contacts of Volga Bulgaria with the Mordvins in the 10 th – Beginning of the 15 th Century	63

Central Asia Medieval archaeology

<i>Kubarev G.V. (Novosibirsk, Russian Federation), Nuskabai A. (Astana, Republic of Kazakhstan)</i> Early Medieval Memorial Enclosures in Semirechye: new data	72
<i>Seregin N.N. (Barnaul, Russian Federation), Mongush K.M. (Kyzyl, Russian Federation)</i> Early Turkic Enclosures of the Ak-Dag Complex	87
<i>Akymbek E.Sh, Zheleznyakov B.A. (Almaty, Republic of Kazakhstan)</i> Bronze Jugs from Ahmad's Workshop of 11 th Century from Southeast Kazakhstann	101
<i>Baitanaev B.A. (Almaty, Republic of Kazakhstan), Ergeshbayev A.A. (Shymkent, Republic of Kazakhstan), Shayakhmetov A.H. (Almaty, Republic of Kazakhstan)</i> Hammam from Khankurgan	114
<i>Sizdikov B.S. (Turkestan, Republic of Kazakhstan), Baitanayev B.A. (Almaty, Republic of Kazakhstan), Murgabayev S.S., Bakhtybayev M.M. (Turkestan, Republic of Kazakhstan), Arynov K.S. (Almaty, Republic of Kazakhstan), Gursoy M. (Turkestan, Republic of Kazakhstan), Seraliyev A.A. (Astana, Republic of Kazakhstan)</i> Mausoleums in the Medieval City of Syganak	131

<i>Varfolomeev V.V. (Karaganda, Republic of Kazakhstan)</i> Stone Print from the Karakengir River	145
--	-----

Medieval sites in Central Russia

<i>Tochilova N.N. (Saint Petersburg, Russian Federation)</i> Horn Ferrules from Excavation at Novgorod the Great and Smolensk	150
<i>Medved A.N. (Moscow, Russian Federation)</i> Fortification of the Moscow State in the 16 th Century and the Wattle Structures in Central Europe	160
<i>Kolokolov A.M. (Tula, Russian Federation)</i> Memorial Complex of the Second Half of the 7 th –8 th Centuries at the Hillfort Near the Village of Gora Uslan	173

Archaeological studies of the Golden Horde sites

<i>Volkov I.V., Lopan O.V., Sitdikov A.G. (Kazan, Russian Federation)</i> Research on the Excavation CXXIV in the South-Eastern Part of the Bolgar Fortified Settlement	189
<i>Pigarev E.M. (Yoshkar-Ola, Russian Federation), Sitdikov A.G. (Kazan, Russian Federation)</i> Mausoleum Complex near the Village of Lapas, Astrakhan Region (from the Field Diary of V.V. Dvornichenko)	209
<i>Babenko V.A., Kolesnikova M.E. (Stavropol, Russian Federation)</i> Golden Horde Monuments in Stavropol Region in Scientific Work of A.A. Spitsyn	221

Sites of the New Time period

<i>Tataurov F.S., Tataurova L.V. (Omsk, Russian Federation)</i> Archaeological Evidence of Russian Civilization in the Cultures of the Indigenous Peoples of Western Siberia in the 16 th –18 th Centuries	236
List of Abbreviations	248
Submissions	250

ПОГРЕБАЛЬНЫЙ ОБРЯД ЩУКИНСКОГО МОГИЛЬНИКА ЛОМОВАТОВСКОЙ АРХЕОЛОГИЧЕСКОЙ КУЛЬТУРЫ

© 2023 г. К.В. Моряхина

Щукинский могильник расположен в 300 м к западу от д. Щукино Афанасьевского района Кировской области на небольшом мысу высотой 14 м правого берега р. Камы. Памятник был обнаружен и исследован В.А. Кананиным в 1977 г. Всего изучено 82 погребения. Щукинский могильник представляет интерес разнообразием типов погребального обряда. На памятнике захоронения выполнены по обряду кремации и ингумации в могильных ямах без конструктивных особенностей и в ямах с нишами, заплечиками и уступами. Заплечики и уступы фиксируются в погребениях IX в. В некоторых из них сохранились фрагменты деревянного настила, вероятно, погребенного укладывали на настил и сверху засыпали землей. Автором статьи на основе анализа погребального инвентаря выделено пять хронологических групп. Наличие на памятнике двух захоронений VI в. подвергается сомнению, поскольку ранние материалы представлены только поясными пряжками. Датировку могильника стоит сузить и обозначить время его функционирования VII–IX вв. В наибольшем количестве сохранились поздние погребения (памятник разрушен природными факторами). Уточнение датировки памятника и выделение хронологических групп позволило автору статьи сделать предположение, что в регионе существовали одновременно две разные культурные традиции: погребальный обряд Щукинского могильника схож с обрядом на Аверинском II, Агафоновском I и II, при этом по ряду признаков (конструкция ям, способ захоронения, заполнения слоя ям и др.) отличается от синхронных могильников Верхнего Прикамья – Плесовского, Деменковского, Каневского, Урынского.

Ключевые слова: археология, Верхняя Кама, погребальный обряд, биобрядность, погребальные сооружения, погребальный инвентарь, Средневековье, хронология.

Щукинский могильник расположен в 300 м к западу от д. Щукино Афанасьевского района Кировской области на небольшом мысу высотой 14 м правого берега р. Камы. Памятник был обнаружен и исследован В.А. Кананиным в 1977 г. На площади 1100 кв. м было изучено 82 погребения. Часть памятника разрушена в результате оползня мыса. На могильнике фиксируются следы разграбления. Памятник считается полностью изученным, датируется VI–IX вв. (Кананин, 1978, с. 2).

Автором раскопок была дана характеристика погребального обряда Щукинского могильника наряду с другими памятниками в обобщающих работах, посвященных изучению средневековых памятников верховья Камы. В.А. Кананин отмечал, что «одновременно с рядовым расположением могил наблюдается и размещение их по группам». Так, им

было выделено три группы погребений, которые отделены столбовыми ямками. В.А. Кананин предполагал, что группы отражают определенную социальную структуру. Анализируя погребальные сооружения, В.А. Кананин обратил внимание на наличие ниш-выступов, предназначение которых неясно, и на то, что покойного укладывали на дощатый настил, в качестве перекрытия использовали бересту или шкуру животного. На памятнике зафиксирована биобрядность захоронения. Как указывал автор раскопок, погребения с разным способом захоронения не выделяются планиграфически и по вещевому набору. Кремация производилась на стороне. Статистический анализ, проведенный В.А. Кананиным, позволил выявить близость Щукинского могильника по погребальному обряду с синхронным ему памятником – Аверинским II могильником (Кананин, 1983, с. 80–95;

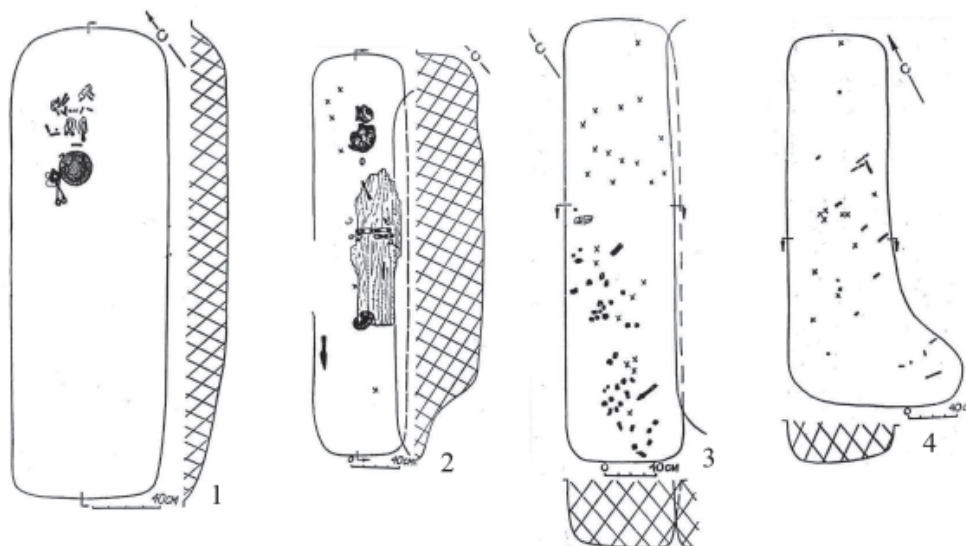


Рис. 1. Планы погребений Шукинского могильника. 1, 2 – погребения с обрядом ингумации (п. 30, 32); 3, 4 – погребения с обрядом кремации (п. 31, 82). 1 – погребения без конструктивных особенностей (п. 30, 31); 2 – погребение с уступом (п. 32); 4 – погребение с нишей (п. 82) (план погребений по: Голдина, Кананин, 1989, рис. 30, 34).

Fig. 1. Burial plans of the Shchukin burial ground. 1, 2 – burials with inhumation rite (b. 30, 32); 3, 4 – burials with cremation rite (b. 31, 82). 1 – burials without structural features (b. 30, 31); 2 – burial with a ledge (b. 32); 4 – burial with a niche (b. 82) (plan of burials according to: Goldina, Kananin, 1989, fig. 30, 34).

Голдина, Кананин, 1989, с. 26–43).

Статический анализ, проведенный И.В. Бочаровым по материалам могильников Пермского Предуралья, показал на памятнике повышенную тенденцию встречаемости таких элементов обряда, как кости животных, культ огня (наличие углей в засыпке), наличие сосудов, бус. Предметы быта, наоборот, встречаются в незначительном количестве. Исследователем было отмечено сходство Шукинского могильника с Аверинским II, Агафоновским I и II, Мелехинском некрополями (Бочаров, 2000, с. 73–86).

Несмотря на то, что Шукинский могильник неоднократно выступал в качестве объекта исследования, характеристика обряда дана неполно. Так, предшествующие исследователи из погребальных сооружений обратили внимание на наличие ниш-выступов, но не отметили наличие уступов и заплечиков в погребениях, хотя такие конструкции встречаются чаще. Отсутствует описание вещевого материала конкретного памятника и их

расположения в погребении (есть обобщенное описание материалов всех памятников верховья Камы), не были выделены комплексы с набором оружия и орудий труда. В ранее опубликованных материалах памятник датируется широко – VI–IX вв., при этом не выделены хронологические группы на памятнике, соответственно, не были сделаны выводы об изменении со временем погребального обряда и вещевого набора. Уточнение хронологии могильника позволяет более объективно проводить сравнение с синхронными памятниками Пермского Предуралья.

На Шукинском могильнике погребения расположены плотно не совсем четкими рядами, часты случаи взаимонарушения могильных ям. Можно выделить четыре ряда, вне которых располагались пять погребений в верхней (северной) части памятника и два в юго-восточной. Последние, вероятно, представляют собой остатки ряда, разрушенного вследствие оползня мыса. Погребения ориентированы

на ССВ (58,5%) или на СВ (36,6%), в единичных случаях на С, ВСВ, ССЗ. Ориентировка является меридиональной, погребенные уложены ногами к реке. На памятнике преобладают могильные ямы среднего размера (длиной от 160 до 260 см и шириной от 60 до 160 см) – 64,6%, также отмечено значительное количество больших ям (их длина превышает 260 см) – 32,9%. Максимальная длина достигает 350 см. Могильные ямы заполнены темно-серым суглинком.

На памятнике зафиксирована биобрядность способа захоронения (рис. 1): 61% (50 погребений) – погребения с кремацией (к погребениям с кремацией отнесены погребения, в которых были обнаружены кальцинированные кости), 39% (32 погребения) – с ингумацией. К последним отнесены безынвентарные погребения, которые составляют 4,9% (п. 17, 25, 26, 29) от общего количества. Планиграфически погребения с разным способом захоронения не выделяются, но наибольшую концентрацию погребений с кремацией можно выделить в западной части второго ряда. Безынвентарные погребения расположены в западной части третьего ряда.

В погребениях с кремацией преобладает ориентировка на ССВ – 56% случаев, в 42% – на СВ, одно погребение ориентировано на ВСВ. Встречаются захоронения как в средних (54%), так и больших (46%) ямах. В основном могильные ямы неглубокие (от 38 до 97 см от поверхности) – 96%, в двух случаях (п. 22, 80) отмечена глубина 103 и 118 см, причем в этих погребениях фиксируется углубление в центральной части ямы. Кости и вещи расположены беспорядочно в заполнении ямы на разной глубине. Вероятно, засыпались вместе с землей. Только в одном погребении (п. 79) кости и вещи были уложены на дне могильной ямы в северной и центральной части. В 6 погребениях

(12%) в заполнении могильных ям встречены куски углей. В двух из них зафиксированы углистые пятна: в погребении 1 – размеры 68×39 см, мощность слоя 4 см, в погребении 23 – 83×63 см, мощность слоя 25 см. Такие углистые пятна могли быть остатками погребальных костров.

В погребениях с ингумацией также преобладает ориентировка на ССВ – 62,5%, в 28,1% – на СВ, в единичных случаях на С, ССЗ. В большинстве случаев хоронили в средних (81,3%) ямах, также фиксируются захоронения в больших (12,5%) и малых (6,2%) ямах. Одна из малых ям, вероятно, детское погребение (п. 14). Могильные ямы неглубокие от 44 до 93 см. В большинстве случаев (75%) вещи располагались на дне погребения, украшения в порядке ношения. В трех погребениях вещи обнаружены беспорядочно на разной глубине, в пяти – выше уровня дна (в двух из них зафиксированы уступы). В трех погребениях найдены зубы человека, другие кости не сохранились, что типично для могильников данного региона.

На Щукинском могильнике умерших чаще хоронили в простых ямах прямоугольной формы с закругленными углами (рис. 1: 1, 3) – 76,8% погребений.

Наличие выступов-ниш (рис. 1: 4) отмечено у семи погребений (8,5%). В шести случаях выступы располагались у длинной СЗ или ЮВ стенки, в одном – у короткой СВ стенки. По форме выступы разделяются на овальные (п. 13, 68, 77, 81, 82) и прямоугольные (п. 9, 17). Н.Б. Крыласова по материалам Рождественского и Огурдинского могильников интерпретировала погребения с выступами как имитацию жилищ-полуземлянок со входом, что, соответственно, отражало традицию в домостроительстве средневекового населения Пермского Предуралья (Белавин, Крыласова, 2008, с. 96). На

Щукинском могильнике с такой традицией можно связать погребения с овальными выступами. Погребения с прямоугольными выступами имеют свои особенности. Они отличаются большим размером в сравнении с овальными. В одном случае размер выступа 278×60 см, на его площадке обнаружены кальцинированные кости, фр. серебряной подвески и развал сосуда, в самом погребении только железный предмет. В другом случае прямоугольный выступ зафиксирован у безынвентарного погребения. Возможно, прямоугольные выступы – это не специальные конструкции, как отмечено было автором раскопок, а погребения неправильной формы. За исключением безынвентарного погребения, захоронения были совершены по обряду кремации. Похожие конструкции известны по материалам других памятников Пермского Предуралья – Аверинского II, Агафоновских I и II, Запосельского, Огурдинского, Рождественского могильников (Моряхина, Шмуратко, 2019).

Заплечики (ступеньки у двух или более стенок) зафиксированы в четырех погребениях (4,9%). В погребениях ступеньки располагаются по-разному: в одном случае – у двух длинных и одной короткой стенки, в двух – у двух длинных, в одном – у одной длинной и одной короткой. Ступеньки могли быть как практически на уровне дна погребения, так и на высоте 17–40 см, и в таком случае находки располагались выше и ниже их уровня. Все погребения совершены по обряду кремации. Погребения с заплечиками известны по материалам Огурдинского, Рождественского, Аверинского II, Агафоновского I могильников (Моряхина, Шмуратко, 2019).

На памятнике изучено десять погребений (12,2%) с уступами (ступенька у одной из стенок). Уступы (рис. 1: 2), как правило, располагались у длинной стенки, в одном случае у ко-

роткой, на высоте от 9 до 35 см от дна. Находки располагались как выше, так и ниже уровня ступенек. Восемь из десяти погребений совершены по обряду кремации. Погребения с уступами зафиксированы на Аверинском II, Антыбарском, Запосельском, Огурдинском, Рождественском, Телячий Брод могильниках.

Н.Б. Крыласова считает, что заплечики и уступы сооружались для того, чтобы на них установить помост, на который укладывался покойный. Смещение находок происходило вследствие того, что прогнивал помост и они обрушивались ниже его уровня (Белавин, Крыласова, 2008, с. 96). Подтверждает это предположение наличие остатков деревянного настила в одном из погребений с уступом (п. 11) на Щукинском могильнике. На рассматриваемом памятнике остатки деревянного настила зафиксированы еще в шести погребениях. Находки в этих погребениях располагались либо на одном уровне, либо выше следов настила. Соответственно, можно сделать вывод, что покойного (или его кремированные останки) укладывали вместе с инвентарем на деревянный настил. В четырех погребениях зафиксированы фрагменты обугленного дерева, но не представляется возможным однозначно утверждать, что это остатки настила.

Стоит отметить, что на Щукинском могильнике, скорей всего, не было традиции сооружать наземные погребения.

В погребениях и межмогильном пространстве зафиксированы 102 столбовые ямки. Из них 29 ямок обнаружены в 13 погребениях (15,9%), которые были в верхней, центральной или нижней части. В межмогильном пространстве ямки располагались в основном в «изголовье» или в «ногах» погребальной ямы. Исключение составляют столбовые ямки, отделяющие п. 20 и 41 от основной части

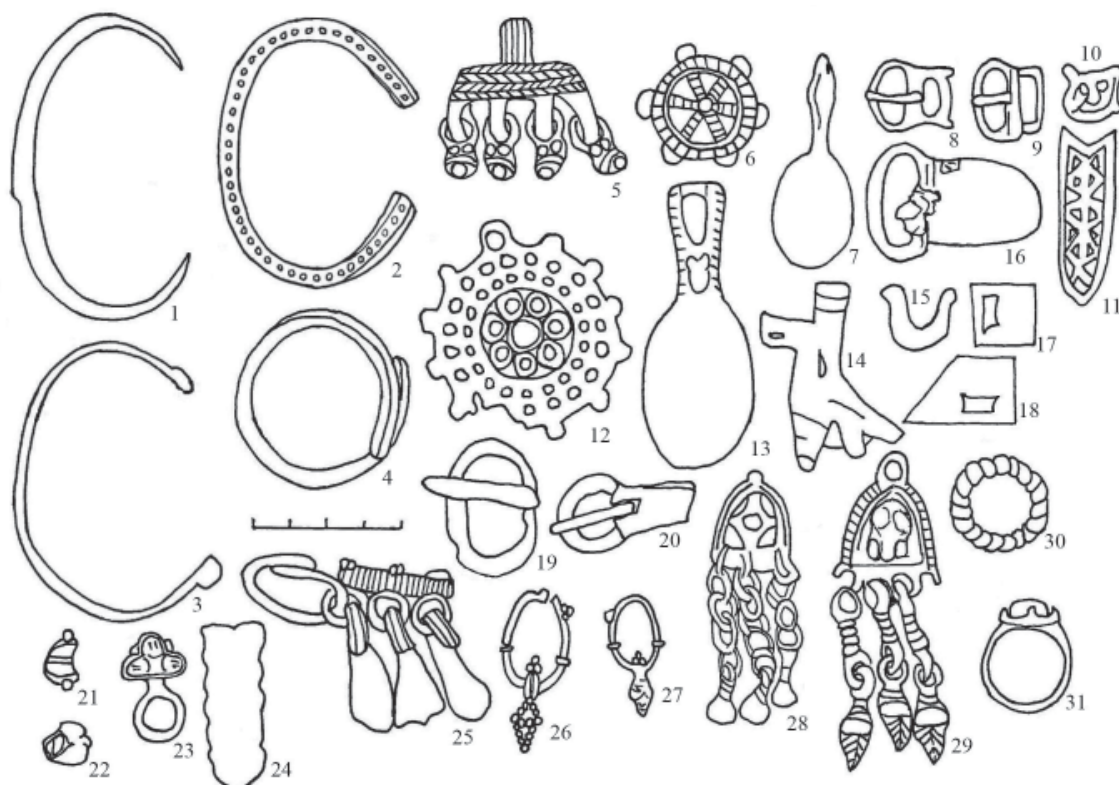


Рис. 2. Украшения Щукинского могильника. 1–4 – браслеты, 5–7, 12, 13, 25, 28–30 – подвески; 8, 9, 16, 19, 20 – пряжки; 10, 15, 17, 18, 21–23 – поясные накладки; 11, 24 – наконечники ремня; 14 – пронизка; 26–27 – височные кольца; 31 – перстень. 1 – п. 44; 2–3, 31 – п. 32; 4, 15, 17, 18 – п. 14; 5, 12 – п. 40; 6 – п. 60; 7, 14 – п. 79; 8, 27, 28 – п. 30; 9 – п. 53; 10, 11 – п. 54; 13 – п. 66; 16 – п. 14; 19, 20 – п. 56; 21–23, 26 – п. 12; 24 – п. 57; 25 – п. 20; 29 – п. 16; 30 – п. 11.

Fig. 2. Decorations of the Shchukin burial ground. 1–4 – bracelets; 5–7, 12, 13, 25, 28–30 – pendants; 8, 9, 16, 19, 20 – buckles; 10, 15, 17, 18, 21–23 – belt pads; 11, 24 – belt tips; 14 – thread; 26, 27 – temporal rings; 31 – ring. 1 – b. 44; 2, 3, 31 – b. 32; 4, 15, 17, 18 – b. 14; 5, 12 – b. 40; 6 – b. 60; 7, 14 – b. 79; 8, 27, 28 – b. 30; 9 – b. 53; 10, 11 – b. 54; 13 – b. 66; 16 – b. 14; 19, 20 – b. 56; 21–23, 26 – b. 12; 24 – b. 57; 25 – b. 20; 29 – b. 16; 30 – b. 11.

погребений. Возможно, как это отмечал и В.А. Кананин (Кананин, 1978, с. 40), что на могильнике могли быть какие-то надмогильные сооружения и изгороди.

В 20 погребениях (24,4%) найдены зубы лошади. В погребениях с ингумацией они располагались чаще в изголовье, иногда в ногах или центральной части.

В погребениях были обнаружены целые керамические сосуды (28,1% погребений) и фрагменты керамики (45,1% погребений). Керамические сосуды в погребениях располагались двумя способами: сосуд укладывался на дно могильной ямы (в погребениях с кремацией при этом наход-

ки залегали на разной глубине) или размещался в верхней части засыпи могильной ямы (в погребениях с ингумацией сосуд находился по центру ямы). Вероятно, сосуды, обнаруженные в верхней части засыпи, связаны с поминальной обрядностью.

На памятнике встречаются типичные для ломоватовской культуры украшения. Женские комплексы, по классификации Н.Б. Крыласовой, представлены шестью типами: 1а, 10а, 11а (височные кольца + нагрудные украшения + пояс), 2а, 8а (нагрудные украшения + пояс), 4а (нагрудные украшения); мужские – двумя типами: 9а (пояс), 13а (височные кольца + пояс) (Крыласова, 2001, с.

104–105). Классификация украшений Шукинского могильника автором статьи была опубликована в отдельной работе (Моряхина, 2022).

Височные кольца (рис. 2: 26–27) были обнаружены в восьми погребениях (в 9,8% от общего количества погребений; 10 экз.), представлены двумя типами: литые проволочные без привесок и с литой бипирамидальной гроздью. Первые получили распространение с конца V–X вв., вторые – к первой половине IX в. (Подосенова, 2009, с. 70, 78).

Подвески (рис. 2: 5–7, 12, 13, 25, 28–30) были найдены в 20 погребениях (в 24,4% от общего количества погребений) в области груди и в 5 погребениях (в 6,1%) в области пояса. К ранним вариантам украшений относятся шумящие подвески с пластинчатой основой (VII в.), колесовидные ажурные подвески (VIII в.) (Голдина, Кананин, 1989, рис. 68/39, 69/16); к поздним – шумящие подвески с арочной и стержневой основой (IX в.) (Голдина, Кананин, 1989, рис. 70/16, 31), подвески-ложечки VIII–IX вв. (Крыласова, 2007, с. 59, 63).

Встречаются пронизки, типичные для памятников Пермского Предуралья: трубочки, спиралевидные, с вздутиями, датирующиеся VIII–XI вв. (Белавин, Крыласова, 2012, с. 143–145). Также были обнаружены две птицеобразные пронизки (рис. 2: 14), датирующиеся VII в. (Голдина, Кананин, 1989, рис. 68/50). В целом пронизки были обнаружены в области головы (груди) в 10 погребениях (в 12,2% от общего количества погребений), в области пояса – в 7 погребениях (в 6,1%). Всего 21 экземпляр.

На памятнике обнаружены украшения рук: браслеты – в погребениях (в 4,9% от общего количества погребений; 6 экз.), перстни – в четырех (в 4,9%). Браслеты (рис. 2: 1–4) представлены типичными для Пермского

Предуралья вариантами: дротовые овальные с приостренными концами, четырехгранные и шестигранные в сечении, кованные пластинчатые с уплощением на концах. Дротовые браслеты с приостренными концами в Пермском Предуралье бытовали в VIII–XI вв., остальные браслеты датируются IX–X вв. Перстни (рис. 2: 31) представлены одного варианта – персти «салтовского» типа, которые получили распространение в Пермском Предуралье в кон. VIII – X вв. (Моряхина, 2018, с. 68, 108, 111–112, 125).

Поясная гарнитура представлена пряжками (в 20 погребениях, в 24,4% от общего количества погребений), накладками (в 17 погребениях, в 20,7%, 101 экз.), наконечниками ремня (в 5 погребениях, в 6,1%, 7 экз.). На памятнике обнаружено два варианта ранних пряжек VI в. (рис. 2: 19–20): трехсоставные с округлым вращающимся кольцом и нависающим язычком и круглые рамчатые (Голдина, Кананин, 1989, рис. 67/1, 4, 8). Также были найдены пряжки, характерные для VIII в. – цельнолитые с округлой задней пластиной, крепившейся к рамке при помощи штифтиков (рис. 2: 16) (Голдина, Кананин, 1989, рис. 69/1) – и для IX в. – с приостренной задней пластиной, украшенной насечками, и цельнолитые восьмеркообразные (рис. 2: 8–9) (Голдина, Кананин, 1989, рис. 70/1, 8). Поясные накладки (рис. 2: 10, 15, 17, 18, 21–23) весьма разнообразны, хронологически их можно разделить на две группы: VIII в. – калачевидные с разомкнутыми концами и штампованные с прорезью (встречаются и в более позднее время) (Голдина, Кананин, 1989, рис. 69/5–6, 11); IX в. – круглые с петлей на обороте, сердцевидные (Голдина, Кананин, 1989, рис. 70/26), полуовальная пластина с прикрепленным, свободно висающим кольцом (Белавин, Крыласова, 2008, с. 419), в виде полумесяца с двумя полушарными выступами.

Наконечники ремня (рис. 2: 11, 24) представлены тремя типами: в виде пластины, зажимающей ремень с двух сторон, в виде продолговатой пластины, в виде мечеобразной пластины.

Находки бус (в 37 погребениях, 45,1% от общего количества) представлены стеклянными и каменными изделиями. В наибольшем количестве встречаются на памятнике посеребренные и синие зонные многочастные бусы, также есть одночастные зонные, глазчатые, ребристые, сердоликовые бусы.

В погребении 79 обнаружен предмет пермского звериного стиля – фигурка человека-лося. Личина расположена в центральной части плакетки. Размер изделия 3×1,7 см. Датируется VIII в. (Голдина, Кананин, 1989, рис. 69/27).

Вооружение представлено железными наконечниками стрел (в 11 погребениях, 13,4% от общего количества) и наконечниками копий (в 7 погребениях, 8,5%), которые располагались в погребениях по обряду ингумации в центральной части или в ногах. Наконечники стрел обнаружены трех типов: листовидные с расширением в нижней части (VII–IX вв.) (Данич, 2011, с. 104), ромбические с расширением в средней части и шиловидные ромбического сечения (VII–VIII вв.) (Голдина, 1985, рис. 16). Наконечники стрел в основном встречаются в виде четырехгранного стержня (VIII–XII вв.), также в одном экземпляре обнаружены ромбовидные втульчатые (IX – нач. XI вв.) и ланцетовидные (IX–X вв.) (Данич, 2010, с. 21, 22, 24). Кольчуга (в 5 погребениях, 6,1%) сохранилась в виде маленьких фрагментов. В одном случае кольчуга обнаружена в погребении с вооружением (наконечник стрелы). Снаряжение коня представлено подпружными пряжками (в 11 погребениях, 13,4%) овальной (VII–VIII вв.) (Голдина, 1985, рис. 16) и прямоуголь-

ной формы и стременами (в 2 погребениях, 2,4%). В погребении 47 обнаружены восьмеркообразные стремена, датирующиеся IX в. (Голдина, Кананин, 1989, рис. 70/38), в погребении 80 сохранилась лишь нижняя часть вогнутой формы. В погребениях по обряду ингумации стремена располагались в ногах.

На памятнике встречаются универсальные колонувидные топоры (в 3 погребениях, 3,7% от общего количества), предназначенные для рубки леса и раскалывания бревен. Такие топоры имеют широкую датировку – V–XI вв. (Данич, 2015, с. 75–76). В погребениях по обряду ингумации они обнаружены в центральной части.

Орудия труда на памятнике немногочисленны. К универсальным орудиям можно отнести ножи (в 30 погребениях, 36,6% от общего количества), шило (в 3 погребениях, 3,7%), оселок (в 1 погребении, 1,2% от общего количества), пряслице (в 1 погребении, 1,2%). Примечательно, что пряслице обнаружено в погребении с вооружением. В одном погребении найдено кресало в виде дрота с расплющенной рабочей частью и кремь. По мнению Н.Б. Крыласовой, такие кресала датируются кон. VII – VIII вв. (Крыласова, 2007а, рис. 1). В погребениях по обряду ингумации ножи обнаружены в центральной части или в изголовье, шило – в ногах.

На памятнике встречается деревообрабатывающий инструментарий: наструги (скорбели) П-образной формы (в 2 погребениях, 2,4%) и ложка (в 1 погребении, 1,2%). Такие орудия имеют широкую датировку (Смертин, 2021, с. 95–96). В погребении по обряду ингумации скобель располагался в центральной части.

Стоит отметить, что орудия труда (не считая ножей) встречаются в погребениях с вооружением, исключение составляет погребение 70, в котором были скобель, оселок, кресало и

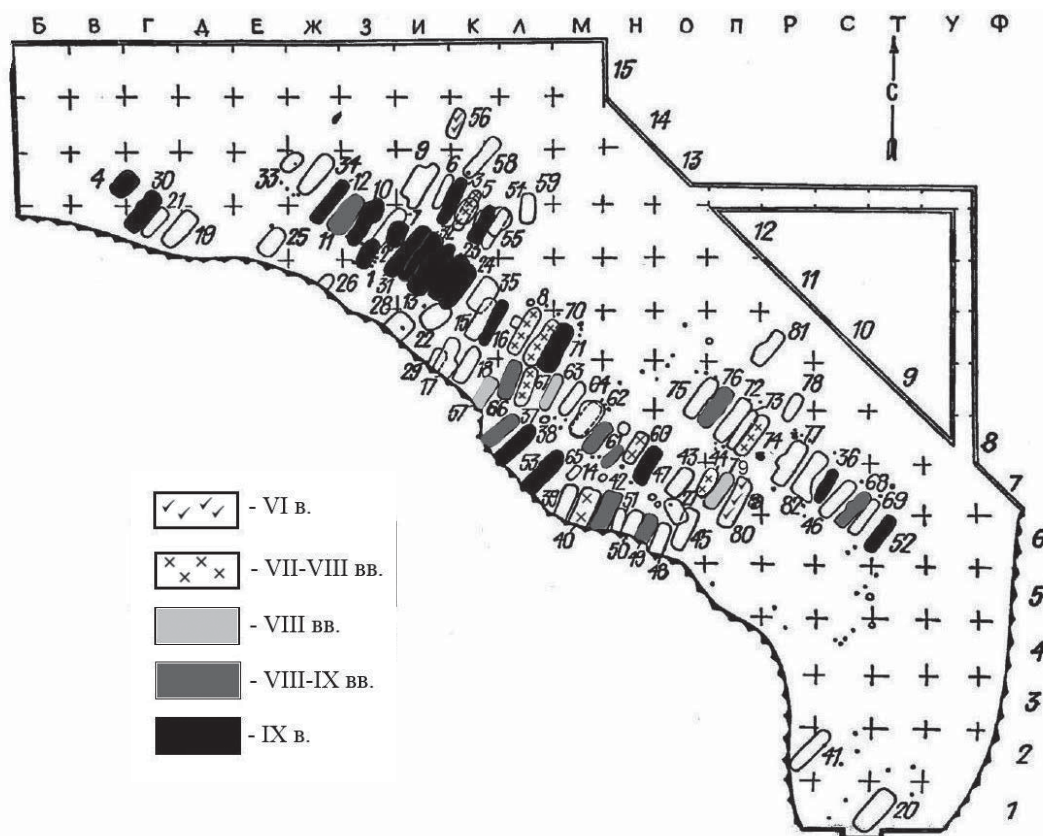


Рис. 3. Хронология Щукинского могильника
(план по: Голдина, Кананин, 1989, рис. 26).

Fig. 3. Chronology of the Shchukin burial ground (plan after: Goldina, Kananin, 1989, fig. 26).

нож.

В межмогильном пространстве было обнаружено еще одно орудие труда – ювелирный молоточек размерами 10×3 см.

В погребении 42 была обнаружена глиняная фигурка в виде головы животного, возможно имевшая сакральное значение.

На Щукинском могильнике сохранились фрагменты одежды. В погребении 19 обнаружен небольшой кусок ткани, в погребении 67 (выполнено по обряду кремации) фиксируются на кольчуге следы истлевшей ткани. В погребениях 11, 20, 56 и 63 (выполнены по обряду кремации) найдены небольшие куски кожи и меха. Наличие ткани, кожи и меха в погребениях с кремацией указывает на то, что в погребения укладывались не только украшения, оружие или орудия труда, но и одежда умершего.

В четырех погребениях (п. 3, 14, 40, 71) были завернуты в бересту или мех украшения (пояс, браслет, подвеска). Вероятно, эти украшения были выделены из погребального набора и представляли собой особый дар умершему в загробный мир.

В погребении 32 погребальные вещи (украшения, оружие, нож) располагались на деревянном настиле и сверху были закрыты шкурой животного, что могло имитировать заворачивание. Погребение совершено по обряду кремации.

На основе анализа погребального инвентаря можно выделить пять хронологических групп погребений (рис. 3):

VI в. – п. 56, 80. Данная группа была выделена на основе поясных пряжек, других материалов VI в. не обнаружено. Погребения располагаются в разных частях могильника. В

п. 80 обнаружены фрагмент стремени, при этом на могильниках, относящихся к харинской культуре (IV–VI вв.), стремени не встречаются (Шмуратко, 2012, электронное приложение). Возможно, ранние пряжки попали в более поздние погребения, что могло быть следствием разграбления могильников в Средневековье. Соответственно, можно сократить датировку памятника – VII–IX вв.

VII–VIII вв. – п. 5, 8, 40, 44, 60, 67, 70, 74. Погребения ориентированы на ССВ. Захоронения сделаны в ямах среднего и большого размера. Погребальные ямы без конструктивных особенностей. В двух погребениях сохранились остатки деревянной погребальной конструкции. В равном количестве выполнены захоронения по обряду ингумации и кремации. В единичных случаях в заполнении ямы обнаружены угли и кости животных. Погребальный инвентарь представлен керамикой, украшениями (пояс, подвески, пронизки, бусы, браслет), наконечниками стрел, кольчугой, кресалом, универсальным и деревообрабатывающим инструментарием.

VIII в. – п. 57, 63, 79. Погребения ориентированы на ССВ. Захоронения сделаны в ямах среднего размера. Погребальные ямы без конструктивных особенностей. Захоронения выполнены по обряду ингумации и кремации. В одном случае в заполнении ямы обнаружены угли и кости животных. Погребальный инвентарь представлен керамикой, украшениями (пояс, подвески, пронизки, бусы), наконечником стрелы, наконечником копья, ножами.

VIII–IX вв. – п. 11, 14, 37, 42, 49, 65, 66, 68, 76. Погребения ориентированы ССВ и СВ в равном количестве. Захоронения сделаны в ямах малого и среднего размера. Имеются конструктивные особенности ямы в виде ниши и уступов. В трех погребениях сохранились остатки деревянного настила.

Преобладают захоронения по обряду кремации (75%). В одном случае в заполнении ямы обнаружены угли и кости животных. Погребальный инвентарь представлен керамикой, украшениями (пояс, подвески, пронизки, бусы, височные кольца, браслет, перстень), наконечником стрелы, наконечником копья, топором, кольчугой, ножами, ложкарем.

IX в. – 1, 2, 3, 4, 10, 12, 13, 16, 23, 24, 30, 31, 32, 36, 38, 47, 52, 53, 54, 71. Погребения ориентированы ССВ и СВ. Захоронения сделаны в ямах среднего и большого размера. Имеются конструктивные особенности ямы в виде ниши, заплечиков и уступов. В четырех погребениях сохранились остатки деревянной погребальной конструкции. Преобладают захоронения по обряду кремации (65%). В заполнении ямы встречаются угли и кости животных. Погребальный инвентарь представлен керамикой, украшениями (пояс, подвески, пронизки, бусы, височные кольца, браслеты, перстни), наконечником стрелы, наконечниками копий, топором, кольчугой, универсальным и деревообрабатывающим инструментарием.

В межмогильном пространстве зафиксировано 10 погребальных ям: восемь – овальной формы (средние размеры 33×26) и две – подквадратной (средние размеры 52×52). В заполнении ям встречаются вкрапления угля и прокаленной глины. Только в одной яме обнаружены вещи – развал сосуда и железный предмет. Помимо этого, в межмогильном пространстве обнаружены два керамических сосуда между погребениями 74 и 77, рядом с погребением 80 – сверток с вещами.

Выводы. Датировку Щукинско-го могильника, на взгляд автора статьи, стоит сузить и датировать VII–IX вв. Планиграфически (рис. 3) ранняя часть выделяется в центральной и юго-восточной части могильника. Поздние погребения преобладают

в северо-западной части могильника, также есть в центральной и северо-восточной части. В поздних погребениях отмечается тенденция небольшого смещения ориентировки могильных ям с ССВ на СВ. Ямы большого размера встречаются как в ранней (VII в.), так и поздней (IX в.) части могильника, при этом характерны больше для захоронений по обряду кремации. По другим могильникам отмечается тенденция уменьшения размеров погребальных ям в позднеломатовское время (Голдина, 1985, рис. 16). В поздних погребениях (VIII–IX вв.) фиксируются такие конструктивные особенности ям, как ниши, заплечики, уступы. Чаще всего такие конструктивные особенности отмечены в погребениях с кремацией. Предположительно, количество захоронений по обряду кремации увеличилось в более позднее время, что опять же идет в разрез с общей характеристикой позднеломатовских памятников, где преобладало трупоположение (Голдина, 1985, с. 131). Оружие и орудия труда встречаются как в ранних, так и поздних погребениях. Как правило, они обнаружены в одних и тех же погребениях, за исключением одного случая, что говорит об отсутствии разделения труда, т. е. воины занимались ремеслом. Орудия труда представлены в основном универсальными орудиями (ножи, шила) и деревообрабатывающим инструментарием. Набор украшений со временем увеличивается и становится наиболее полным и разнообразным,

что заметно по материалам IX в.

Ранее уже исследователи писали о схожести Щукинского могильника с другими памятниками в верховьях Камы – Аверинским II, Агафоновским I и II – на основе размеров ям, биобрядности, наличия костей животных и углей в заполнении ям (Голдина, Кананин, 1989, с. 28–43; Бочаров, 2000, с. 106–107). При этом эти памятники существенно отличаются от других одновременных, расположенных немного ниже по течению Камы – Плесинского, Каневского, Урынского, Деменковского (примечание: к Щукинскому могильнику Плесинский расположен ближе, чем Агафоновский I и II). Различия заметны не по вещевому материалу, а по погребальному обряду. Для перечисленных памятников характерны ямы среднего размера прямоугольной формы без конструктивных особенностей, захоронения по обряду ингумации, в заполнении ям, как правило, отсутствуют угли и кости животных (Моряхина, 2020). Выявить отличия в погребальном обряде на позднеломатовских памятниках (а большинство погребений Щукинского могильника относится к этому периоду) стало возможным благодаря уточнению датировки памятника и выделению хронологических групп. Стоит предполагать, что различия в погребальном обряде на памятниках в верхнем течении Камы указывают на наличие двух культурных традиций (разных этносов?), существовавших одновременно.

ЛИТЕРАТУРА

1. *Белафин А.М., Крыласова Н.Б.* Древняя Афкула: археологический комплекс у с. Рождественск. Пермь: Перм. гос. пед. ун-т., 2008. 603 с.
2. *Белафин А.М., Крыласова Н.Б.* Огурдинский могильник. Пермь: ПГГПУ, 2012. 259 с.
3. *Бочаров И.В.* Средневековый погребальный обряд Верхнего Прикамья как источник реконструкции этнической истории региона: опыт статистического анализа. Дисс. ... канд. ист. наук. Уфа, 2000. 235 с.
4. *Голдина Р.Д.* Ломатовская культура в Верхнем Прикамье. Иркутск: Изд-во Иркут. ун-та, 1985. 280 с.
5. *Голдина Р.Д., Кананин В.А.* Средневековые памятники верховьев Камы. Свердловск: Уральский гос. ун-т, 1989. 216 с.

6. Данич А.В. Наконечники копий на территории Пермского Приуралья // Вестник Музея археологии и этнографии Пермского Предуралья. Вып. 3 / Отв. ред. А.М. Белавин. Пермь: ПГПУ, 2010. С. 20–43.
7. Данич А.В. Типология бронебойных наконечников стрел Пермского Предуралья // Труды КАЭЭ. Вып. 7 / Под ред. А.М. Белавина. Пермь: ПГПУ, 2011. С. 98–115.
8. Данич А.В. Классификация средневековых топоров Пермского Предуралья // Труды КАЭЭ. Вып. 10 / Под ред. А.М. Белавина. Пермь: ПГПУ, 2015. С. 71–124.
9. Кананин В.А. Отчет об исследованиях в Афанасьевском районе Кировской области, проведенных летом 1977 года. 1978 // Архив ИА РАН. Р-1. Д. 6650.
10. Кананин В.А. Погребальный обряд средневековых могильников верховьев р. Камы // Этнические процессы на Урале и в Сибири в первобытную эпоху / Отв. ред. В.Е. Владыкин. Ижевск: Удмуртский университет, 1983. С. 80–95.
11. Крыласова Н.Б. История прикамского костюма. Костюм средневекового населения Пермского Предуралья. Пермь: ПГПУ, 2001. 260 с.
12. Крыласова Н.Б. Археология повседневности: материальная культура средневекового Предуралья. Пермь: ПГПУ, 2007. 352 с.
13. Крыласова Н.Б. Хронология кресал Пермского Предуралья // Известия Челябинского научного центра. 2007а. Вып. 1 (35). С. 123–126.
14. Моряхина К.В. Украшения рук средневекового населения Пермского Предуралья. Дисс. ... канд. ист. наук. Пермь, 2018. 746 с.
15. Моряхина К.В. Особенности погребального обряда Плесинского могильника // Вестник гуманитарного образования. 2020. № 1(17). С. 112–119.
16. Моряхина К.В. Металлические украшения Шукинского могильника // Труды КАЭЭ. Вып. 21 / Под ред. А.М. Белавина. Пермь: ПГПУ, 2022. С. 69–79.
17. Моряхина К.В., Шмуратко Д.В. Погребальный обряд средневековых могильников Пермского Предуралья (VII–XV вв.). Свидетельство о регистрации базы данных RU 2019622464 от 23.12.2019.
18. Подосенова Ю.А. Височные украшения населения Пермского Предуралья в эпоху средневековья. Дисс. ... канд. ист. наук. Пермь, 2009. 272 с.
19. Смертин А.Р. Деревообрабатывающий инструментарий Пермского Предуралья в эпоху Средневековья // Труды КАЭЭ. Вып. 19 / Под ред. А.М. Белавина. Пермь: ПГПУ, 2021. С. 92–102.

Информация об авторе:

Моряхина Кристина Викторовна, кандидат исторических наук, доцент кафедры отечественной и всеобщей истории, археологии, Пермский государственный гуманитарно-педагогический университет (г. Пермь, Россия); kmozyakhina@mail.ru

BURIAL RITE OF THE SHCHUKINO BURIAL GROUND OF THE LOMOVATOVO ARCHAEOLOGICAL CULTURE

K.V. Moryakhina

The Shchukino burial ground is located 300 m west of the village of Shchukino, Afanasyevsky district, Kirov region, on a small cape 14 m high on the right bank of the river. Kama. The site was discovered and studied by V.A. Kananin in 1977. A total of 82 burials were studied. The Shchukino burial ground is of interest due to the variety of types of burial rites. At the site, the burials were made according to the rite of cremation and inhumation. There are grave pits without structural features and there are pits with niches, shoulders and ledges. Shoulders and ledges are recorded in burials of the 9th century. In some of them, fragments of wooden flooring have been preserved; probably, the buried person was laid on the floor and covered with earth from above. Based on the analysis of grave goods, the author of the article singled out 5 chronological groups. The presence on the monument of two burials of the 6th century was refuted. Early materials are represented only by belt buckles. The dating of the burial ground should be narrowed down and the time of its functioning of the 7th–9th centuries should be indicated. Late burials survived in the greatest number (the monument was destroyed by natural factors). The author of the article made an assumption that two different cultural traditions existed in the region at the same time based on the clarification of the dating of the monument and the allocation of chronological groups. The burial rite of the Shchukino burial ground is similar to the rite at Averiny II, Agafonova I and II. The burial rite of the Shchukino burial ground differs in a number of ways (the design of the pits, the method of burial, filling the layer of pits, etc.) from the synchronous burial

grounds of the Upper Kama region – Pleso, Demenkovsky, Kaneva, Urya.

Keywords: archaeology, Upper Kama, burial rite, bi-rite, burial structures, grave goods, Middle Ages, chronology.

REFERENCES

1. Belavin, A. M., Krylasova, N. B. 2008. *Drevniaia Afkula: arkhеologicheskii kompleks u s. Rozhdestvensk (Ancient Afkula: the Archaeological Complex near the Rozhdestvensk Village)*. Perm: Perm State Pedagogical University (in Russian).
2. Belavin, A. M., Krylasova, N. B. 2012. *Ogurdinskii mogil'nik (Ogurdino Burial Ground)*. Perm: Perm State Humanitarian Pedagogical University (in Russian).
3. Bocharov, I. V. 2000. *Srednevekovyy pogrebal'nyy obryad Verkhnego Prikam'ya kak istochnik rekonstruktsii etnicheskoy istorii regiona: opyt statisticheskogo analiza (Medieval burial rite in the Upper Kama basin as a source of reconstruction of the ethnic history of the region: the experience of statistical analysis)*. PhD Diss. Ufa (in Russian).
4. Goldina, R. D. 1985. *Lomovatovskaia kul'tura v Verkhnem Prikam'e (The Lomovatovo Culture in the Upper Kama Area)*. Irkutsk: Irkutsk State University (in Russian).
5. Goldina, R. D., Kananin, V. A. 1989. *Srednevekovye pamiatniki verkhov'ev Kamy (Medieval Sites at the Headstreams of the Kama River)*. Sverdlovsk: Ural State University Publ. (in Russian).
6. Danich, A. V. 2010. In Belavin, A. M. (ed.). *Vestnik Muzeia arkheologii i etnografii Permskogo Predural'ya (Bulletin of the Museum of Archeology and Ethnography of the Permian Urals) 3*, 20–43 (in Russian).
7. Danich, A. V. 2011. In Belavin, A. M. (ed.) *Trudy Kamskoi arkheologo-etnograficheskoi ekspeditsii (Proceedings of the Kama Archaeological and Ethnographical Expedition) 7*. Perm: Perm State Humanitarian Pedagogical University, 98–115 (in Russian).
8. Danich, A. V. 2015. In Belavin, A. M. (ed.) *Trudy Kamskoi arkheologo-etnograficheskoi ekspeditsii (Proceedings of the Kama Archaeological and Ethnographical Expedition) 10*. Perm: Perm State Humanitarian Pedagogical University, 71–124 (in Russian).
9. Kananin, V. A. 1978. *Otchet ob issledovaniyakh v Afanas'evskom rayone Kirovskoy oblasti, provedennykh letom 1977 goda (Report on studies in the Afanasyevo district of the Kirov region, held in the summer of 1977)*. Archive of the Institute of Archaeology of the Russian Academy of Sciences, F. 1. R. 1. no. 6650 (in Russian).
10. Kananin, V. A. 1983. In Vladykin, V. E. (ed.). *Etnicheskie protsessy na Urale i v Sibiri v pervobytnuiu epokhu (Ethnic Processes in the Urals and Siberia in the Prehistoric Era)*. Izhevsk: Udmurt State University, 80–95 (in Russian).
11. Krylasova, N. B. 2001. *Istoriia prikamskogo kostiuma. Kostium srednevekovogo naseleniia Permskogo Predural'ia (History of the Kama River Region Costume. Medieval Costume of the Perm' Cis-Urals Population)*. Perm: Perm State Pedagogical University (in Russian).
12. Krylasova, N. B. 2007. *Arkheologiya povsednevnosti: material'naya kul'tura srednevekovogo Predural'ya (Archaeology of Everyday Life: The Material Culture of the Medieval Urals)*. Perm: Perm State Humanitarian Pedagogical University (in Russian).
13. Krylasova, N. B. 2007. In *Izvestiya Chelyabinskogo nauchnogo tsentra (Proceedings of the Chelyabinsk Scientific Center) 1 (35)*, 123–126 (in Russian).
14. Moryakhina, K. V. 2018. *Ukrasheniya ruk srednevekovogo naseleniya Permskogo Predural'ya (Hand decorations of the Perm Fore-Urals medieval population)*. PhD Diss. Perm (in Russian).
15. Moryakhina, K. V. 2020. In *Vestnik gumanitarnogo obrazovaniya (Herald of Humanitarian Education) 1(17)*, 112–119 (in Russian).
16. Moryakhina, K. V. 2022. In Belavin, A. M. (ed.) *Trudy Kamskoi arkheologo-etnograficheskoi ekspeditsii (Proceedings of the Kama Archaeological and Ethnographical Expedition) 21*. Perm: Perm State Humanitarian Pedagogical University, 69–79 (in Russian).
17. Moryakhina, K. V., Shmuratko, D. V. 2019. *Pogrebal'nyy obryad srednevekovykh mogil'nikov Permskogo Predural'ya (VII–XV vv.). Svidetel'stvo o registratsii bazy dannykh RU 2019622464 ot 23.12.2019 (Burial rite of medieval burial grounds of the Perm Fore-Urals (7th–15th centuries). Certificate of registration of the database RU 2019622464 dated 23.12.2019)* (in Russian).
18. Podosenova, Yu. A. 2009. *Visochnye ukrasheniia naseleniia Permskogo Predural'ia v epokhu srednevekov'ia (Temple Ornaments of the Perm Cis-Urals Population in the Middle Ages)*. PhD Diss. Perm (in Russian).
19. Smertin, A. R. 2021. In Belavin, A. M. (ed.) *Trudy Kamskoi arkheologo-etnograficheskoi ekspeditsii (Proceedings of the Kama Archaeological and Ethnographical Expedition) 19*. Perm: Perm State Humanitarian Pedagogical University, 92–102 (in Russian).

About the Authors:

Moryakhina Kristina V. Candidate of Historical Sciences, Associated Professor. Perm State Humanitarian Pedagogical University. Sibirskaya St., 24, Perm, 614000, Russian Federation; kmoryaxina@mail.ru

Статья принята в номер 01.06.2023 г.