

АКАДЕМИЯ НАУК РЕСПУБЛИКИ ТАТАРСТАН
МАРИЙСКИЙ ГОСУДАРСТВЕННЫЙ УНИВЕРСИТЕТ

ПОВОЛЖСКАЯ
АРХЕОЛОГИЯ

№ 2 (40)
2022

Главный редакторчлен-корреспондент АН РТ, доктор исторических наук **А.Г. Ситдиков****Заместители главного редактора:**член-корреспондент АН РТ, доктор исторических наук **Ф.Ш. Хузин**доктор исторических наук **Ю.А. Зеленева**Ответственный секретарь – кандидат ветеринарных наук **Г.Ш. Асылгараева****Редакционный совет:**

Б.А. Байтанаев – академик НАН РК, доктор исторических наук (Алматы, Казахстан) (председатель), **Х.А. Амирханов** – академик РАН, доктор исторических наук, профессор (Москва, Россия), **С.Г. Бочаров** – кандидат исторических наук (Севастополь, Россия), **П. Георгиев** – доктор наук, доцент (Шумен, Болгария), **Е.П. Казаков** – доктор исторических наук (Казань, Россия), **Н.Н. Крадин** – член-корреспондент РАН, доктор исторических наук, профессор (Владивосток, Россия), **А. Тюрк** – PhD (Будапешт, Венгрия), **А.А. Тишкин** – доктор исторических наук профессор (Барнаул, Россия), **В.С. Синика** – кандидат исторических наук (Тирасполь, Молдова), **Б.В. Базаров** – академик РАН, доктор исторических наук, профессор (Улан-Удэ, Россия), **Д.С. Коробов** – доктор исторических наук, профессор РАН (Москва, Россия), **О.В. Кузьмина** – кандидат исторических наук (Самара, Россия), **П. Дегри** – профессор (Лёвен, Бельгия), **Вэй Джан** – Ph.D, профессор (Пекин, Китай).

Редакционная коллегия:

А.А. Выборнов – доктор исторических наук, профессор (Самара, Россия)
М.Ш. Галимова – кандидат исторических наук (Казань, Россия)
Р.Д. Голдина – доктор исторических наук, профессор (Ижевск, Россия)
С.В. Кузьминых – кандидат исторических наук (Москва, Россия)
А.Е. Леонтьев – доктор исторических наук (Москва, Россия)
Т.Б. Никитина – доктор исторических наук (Йошкар-Ола, Россия)
А.А. Чижевский – кандидат исторических наук (Казань, Россия)

Ответственный за выпуск:**Ф.Ш. Хузин** – доктор исторических наук**Адрес редакции:**

420012 г. Казань, ул. Бутлерова, 30

Телефон: (843) 236-55-42

E-mail: arch.pov@mail.ru**http://archaeologie.pro**

Индекс ПП1753,

электронный Каталог печатных изданий "ПОЧТА РОССИИ"

Выходит 4 раза в год

Editor-in-Chief:

Corresponding Member of the Tatarstan Academy of Sciences,
Doctor of Historical Sciences **A. G. Sitdikov**

Deputy Chief Editors:

Corresponding Member of the Tatarstan Academy of Sciences, Doctor of Historical Sciences **F. Sh. Khuzin**
Doctor of Historical Sciences **Yu. A. Zelenev**
Executive Secretary – Candidate of Veterinary Sciences **G. Sh. Asylgaraeva**

Executive Editors:

B. A. Baitanayev – Academician of the Nacional Academy of the RK, Doctor of Historical Sciences (Almaty, Republic of Kazakhstan) (chairman), **Kh. A. Amirkhanov** – Academician of RAS, Doctor of Historical Sciences, Professor (Moscow, Russian Federation), **S. G. Bocharov** – Candidate of Historical Sciences (Sevastopol, Russian Federation), **P. Georgiev** – Doctor of Historical Sciences (Shumen, Bulgaria), **E. P. Kazakov** – Doctor of Historical Sciences (Kazan, Russian Federation), **N. N. Kradin** – Doctor of Historical Sciences, Corresponding Member of the Russian Academy of Sciences (Vladivostok, Russian Federation), **A. Türk** – PhD (Budapest, Hungary), **A. A. Tishkin** – Doctor of Historical Sciences, Professor (Barnaul, Russian Federation), **V. S. Sinika** – Candidate of Historical Sciences (Tiraspol, Moldova), **B. V. Bazarov** – Academician of RAS, Doctor of Historical Sciences, Professor (Ulan-Ude, Russian Federation), **D. S. Korobov** – Doctor of Historical Sciences, Professor (Moscow, Russian Federation), **O. V. Kuzmina** – Candidate of Historical Sciences (Samara, Russian Federation), **P. Degryse** – Professor (Leuven, Belgium), **Wei Jian** – Ph.D, Professor (Beijing, China).

Editorial Board:

A. A. Vybornov – Doctor of Historical Sciences, Professor (Samara State Academy of Social Sciences and Humanities, Samara, Russian Federation)

M. Sh. Galimova – Candidate of Historical Sciences (Institute of Archaeology named after A. Kh. Khalikov, Kazan, Russian Federation)

R. D. Goldina – Doctor of Historical Sciences, Professor (Udmurt State University, Izhevsk, Russian Federation)

S. V. Kuzminykh – Candidate of Historical Sciences (Institute of Archaeology of the Russian Academy of Sciences, Moscow, Russian Federation)

A. E. Leont'ev – Doctor of Historical Sciences (Institute of Archaeology of the Russian Academy of Sciences, Moscow, Russian Federation)

T. B. Nikitina – Doctor of Historical Sciences (Mari Research Institute of Language, Literature and History named after V. M. Vasilyev, Yoshkar-Ola, Russian Federation)

A. A. Chizhevsky – Candidate of Historical Sciences (Institute of Archaeology named after A. Kh. Khalikov, Kazan, Russian Federation)

Responsible for Issue

F. Sh. Khuzin – Doctor of Historical Sciences

Editorial Office Address:

Butlerov St., 30, Kazan, 420012, Republic of Tatarstan, Russian Federation

Telephone: (843) 236-55-42

E-mail: arch.pov@mail.ru

<http://archaeologie.pro>

© Tatarstan Academy of Sciences (TAS), 2022

© Mari State University, 2022

© “Povolzhskaya Arkheologiya” Journal, 2022

СОДЕРЖАНИЕ

<i>Серегин Н.Н. (Барнаул, Россия), Васютин С.А. (Кемерово, Россия)</i> Восточный Алтай в раннетюркское время: «новые» материалы раскопок комплекса Кудыргэ (из археологического наследия А.С. Васютина)	8
<i>Самашев З. (Алматы, Казахстан), Айткали А.К. (Нур-Султан, Казахстан), Толегенов Е. (Усть-Каменогорск, Казахстан)</i> К вопросу о сакрализации образа кагана.....	21
<i>Кубаев С.Ш. (Ташкент, Узбекистан)</i> Изображение лекарственных растений на керамических изделиях Средней Азии	35
<i>Русланова Р.Р., Русланов Е.В. (Уфа, Россия)</i> Бирский и Кушнарниковский могильники эпохи раннего средневековья в свете новых полевых исследований	42
<i>Кравченко Э.Е. (Казань, Россия)</i> О захоронениях по обряду кремации в среднем течении р. Северский Донец	56
<i>Подосенова Ю.А., Крыласова Н.Б., Данич А.В. (Пермь, Россия)</i> Деревянные ножны с металлическими обкладками в средневековом Пермском Предуралье	72
<i>Акылбек С.Ш. (Шаульдер, Казахстан), Гурсой М. (Туркестан, Казахстан)</i> «Культовые помещения» на городище Культобе.....	89
<i>Казаков Е.П. (Казань, Россия)</i> Постпетрогром в системе средневековых угорских культур Урало-Поволжья	102
<i>Клёнов М.В. (Сыктывкар, Россия)</i> Начальный этап становления православной церкви на Европейском Северо-Востоке	114
<i>Коваль В.Ю., Бадеев Д.Ю. (Москва, Россия)</i> Внешняя линия фортификации раннего Болгара.....	124
<i>Валеев Р.М., Бугарчев А.И. (Казань, Россия)</i> Серебряные монеты XIII – начала XIV в. из раскопа CLXXIX Болгарского городища	135
<i>Нарожный Е.И. (Карачаевск, Россия), Тищенко И.Б. (Ставрополь, Россия)</i> Новые мусульманские захоронения золотоордынского города Маджара (Ставрополье).....	145
<i>Сагидуллаев Д.З. (Уральск, Казахстан)</i> Золотоордынские поселения Северо-Восточного Прикаспия: география, топография, домостроительство	159

<i>Юдин Н.И., Масловский А.Н. (Азов, Россия), Каземтур М. (Тебриз, Иран)</i>	
Глазуванная чаша с персидскими стихами из Азака	175
<i>Пигарёв Е.М. (Йошкар-Ола, Россия)</i>	
Изменение уровня Каспийского моря и его влияние на исторические процессы на территории низовьев Волги в средневековье (анализ материалов гидрологии и археологии)	183
<i>Зеленев Ю.А. (Йошкар-Ола, Россия), Валеев Р.М. (Казань, Россия)</i>	
Внутренние и внешние миграции в Примокшанье в XIII–XV веках.....	198
<i>Мургабаев С.С., Малдыбекова Л.Д., Бахтыбаев М.М., Жетибаев К.М., Гурсой М., Сиздинов Б.С. (Туркестан, Казахстан)</i>	
История орошения Сыганака	206
<i>Мустафин Х.Х. (Долгопрудный, Россия), Энговатова А.В. (Москва, Россия), Альборова И.Э. (Долгопрудный, Россия), Тарасова А.А. (Москва, Россия)</i>	
Палеогенетическая экспертиза останков из двух наиболее крупных массовых захоронений 1238 г. в ярославском детинце	215
<i>Бочаров С.Г. (Севастополь, Россия)</i>	
Наследие Золотой Орды: возникновение городов Крымского ханства	231
<i>Шайдуллин Р.В. (Казань, Россия)</i>	
«Татарская энциклопедия» в контексте систематизации, обобщения и научной популяризации знаний об археологии Татарстана	242
Список сокращений	249
Правила для авторов	250

CONTENT

<i>Seregin N.N. (Barnaul, Russian Federation), Vasyutin S.A. (Kemerovo, Russian Federation)</i>	
Eastern Altai in the Early Turkic Time: “New” Materials of Excavation of the Kudyrge Complex (from the archaeological heritage of A.S. Vasyutin).....	8
<i>Samashev Z.S. (Almaty, Republic of Kazakhstan), Aitkali A.K. (Nur-Sultan, Republic of Kazakhstan), Tolegenov Ye. (Ust-Kamenogorsk, Republic of Kazakhstan)</i>	
To the Question of the Sacralization of the Image of the Kagan	21
<i>Kubaev S.Sh. (Tashkent, Republic of Uzbekistan)</i>	
Image of Medicinal Plants on Ceramic Products of Central Asia	35
<i>Ruslanova R.R., Ruslanov E.V. (Ufa, Russian Federation)</i>	
Birsk and Kushnarenkovo Burial Grounds of the Early Middle Ages in the Light of New Field Researches.....	42
<i>Kravchenko E.E. (Kazan, Russian Federation)</i>	
About Cremation Burials in the Middle Reaches of the Seversky Donets River	56
<i>Podosenova Yu.A., Krylasova N.B., Danich A.V. (Perm, Russian Federation)</i>	
Wooden Sheaths with Metallic Coating in the Middle Age Perm Cis-Urals	72
<i>Akylbek S.Sh. (Shaulder, Republic of Kazakhstan), Gursoy M. (Turkestan, Republic of Kazakhstan)</i>	
“Cultural Premises” in Kultobe City.....	89
<i>Kazakov E.P. (Kazan, Russian Federation)</i>	
The Post-Petrogrom in the System of the Medieval Ugrian Cultures of the Ural-Volga Region.....	102
<i>Klenov M.V. (Syktyvkar, Russian Federation)</i>	
The Initial Stage of the Establishment of the Orthodox Church in the European North-East.....	114
<i>Koval V.Yu., Badeev D. Yu. (Moscow, Russian Federation)</i>	
External Lines of the Early Bolgar Fortification.....	124
<i>Valeev R.M., Bugarchev A.I. (Kazan, Russian Federation)</i>	
Silver Coins of the 13 th – Beginning of the 15 th Centuries from the Excavation CLXXIX at the Bolgar Fortified Settlement	135
<i>Narozhny E.I. (Karachaevsk, Russian Federation), Tishchenko I.B. (Stavropol, Russian Federation)</i>	
New Muslim Burials from the Golden Horde City of Madzhar (Stavropol Region)	145
<i>Sagidullaev D.Z. (Uralsk, Republic of Kazakhstan)</i>	
Golden Horde Settlements of the North-Eastern Caspian Region: geography, topography, housing construction	159

<i>Iudin N.I., Maslovsky A.N. (Azov, Russian Federation), Kazempur M. (Tabriz, Iran)</i>	
Glazed Bowl with Persian Pottery from Azak	175
<i>Pigarev E.M. (Yoshkar-Ola, Russian Federation)</i>	
Changes in the Level of the Caspian Sea and its Influence on Historical Processes in the Lower Reaches of the Volga in the Middle Ages (analysis of materials of hydrology and archaeology).....	183
<i>Zelenev Yu.A. (Yoshkar-Ola, Russian Federation), Valeev R.M. (Kazan, Russian Federation)</i>	
The Internal and External Migrations in the Moksha Littoral During the 13 th –15 th Centuries.....	198
<i>Murgabaev S.S., Malybekova L.D., Bakhtybaev M.M., Zhetibaev K.M., Gursoy M., Sizdikov B.S. (Turkestan, Republic of Kazakhstan)</i>	
History of the Syganak Irrigation	206
<i>Mustafin Kh.Kh. (Dolgoprudny, Russian Federation), Engovatova A.V. (Moscow, Russian Federation), Alborova I.E. (Dolgoprudny, Russian Federation), Tarasova A.A. (Moscow, Russian Federation)</i>	
Genetic Examination of Remains from the Two Largest Mass Burials of 1238 in Yaroslavl Detynets	215
<i>Bocharov S.G. (Sevastopol, Russian Federation)</i>	
Heritage of the Golden Horde: the origins of Crimean Khanat cities.....	231
<i>Shaidullin R.V. (Kazan, Russian Federation)</i>	
“Tatar Encyclopedia” in the Context of Systematization, Generalization and Scientific Popularization of Knowledge about the Archaeology of Tatarstan.....	242
List of Abbreviations.....	249
Submissions	250

УДК 902.93+ 2.23/28

<https://doi.org/10.24852/pa2022.2.40.114.123>

НАЧАЛЬНЫЙ ЭТАП СТАНОВЛЕНИЯ ПРАВОСЛАВНОЙ ЦЕРКВИ НА ЕВРОПЕЙСКОМ СЕВЕРО-ВОСТОКЕ¹

© 2022 г. М.В. Клёнов

Православная церковь сыграла большую роль в истории многих народов Российского государства. Историки, опираясь на письменные источники, полагают, что начало христианизации Европейского северо-востока датируется второй половиной XIV века. Археологические открытия за последние 35 лет предоставили новые данные для исследователей. В статье рассматривается коллекция из 11 предметов в виде христианских символов, полученных при раскопках средневековых поселений. Все артефакты датируются XII–XIII вв. н.э. В публикации определяется типологический и хронологический состав, приводятся аналогии из раскопок других археологических памятников России. Эти находки указывают на знакомство древнего населения края с христианской культурой ранее XIV в. Автор предполагает, что христианизация региона начинается вместе с древнерусской колонизацией в начале XII в. Распространение предметов с христианской символикой и идеей христианства было связано с обитателями поселений в долинах Выми, Вычегды и Сысолы. Эти поселения были основаны выходцами с Руси и стали центрами концентрации населения.

Ключевые слова: археология, эпоха средневековья, древнерусская колонизация, Европейский Северо-Восток, христианизация, христианская символика.

Введение

Ранние этапы становления Православной церкви на севере Восточной Европы и Европейском Северо-Востоке (далее – ЕСВ) не нашли достаточного отражения в сохранившихся памятниках средневековой письменности. Существующая концепция распространения православия на ЕСВ, в работах большинства российских историков, представляет собой церковно-историографическую схему, сформированную ещё в конце XIX в. Начальным периодом проникновения и распространения православия в среде древних обитателей региона считается вторая половина XIV в. (История Республики Коми..., 1996, с. 34–37). Основным источником информации является известный образец русской агиографической литературы «Житие св. Стефана Пермского». Не касаясь специфики жанра агиографической литературы и анализа текста самого жития, необходимо отметить, что авторский оригинал жития неизвестен –

до нас дошло более 50 списков, самые ранние из которых датируются концом XV в. (Святитель Стефан Пермский, 1995, с. 266).

Таким образом, для научного воссоздания картины христианизации северных окраин Руси потребовалось привлечение нового корпуса источников. Многолетние археологические работы, проводившиеся на территории Республики Коми, дали большое количество находок, в том числе и предметов христианского культа, датированных началом II тыс. н. э. Эти находки позволили обратиться к проблеме начального этапа христианизации края. В статье использована классификация предметов христианского культа, предложенная А.Е. Мусиным. К категории «предметы личного благочестия» (ПЛБ) отнесены предметы, обладающие чертами официальности (признанные церковью) и индивидуальности (принадлежащие лично человеку). Они сопровождали человека везде и подчеркивали его принадлеж-

¹ Исследование выполнено в рамках плановой темы «Археологические источники: описание, систематизация и критический анализ (по материалам Европейского Северо-Востока России)» (2021–2025 гг.) № ГР 121051400045-9.

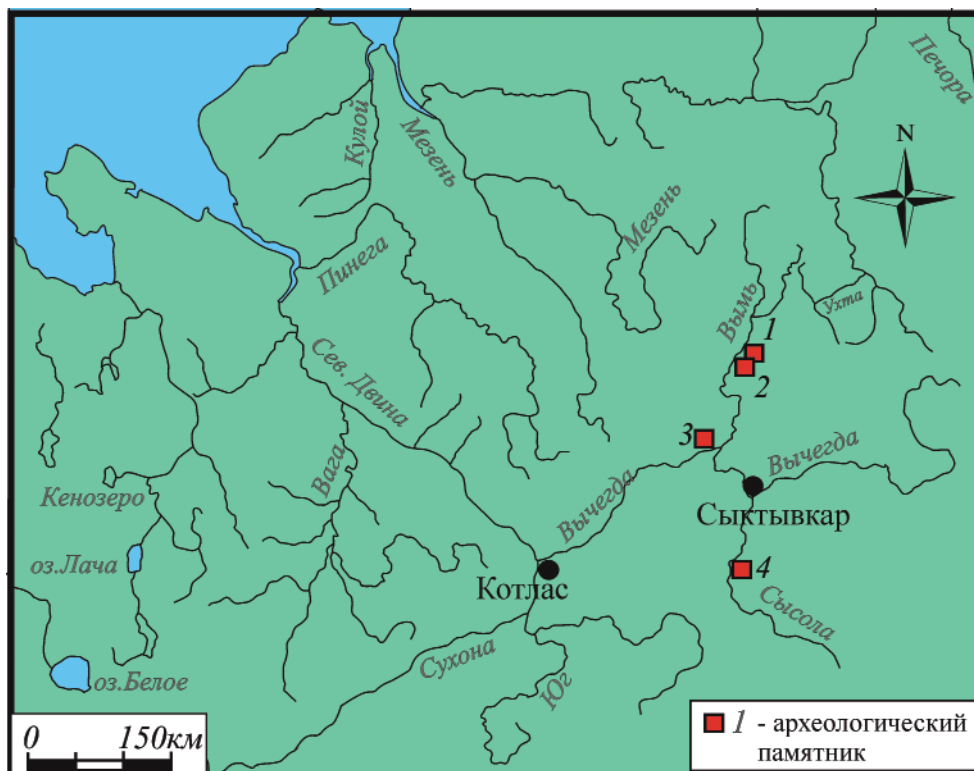


Рис. 1. Находки предметов личного и церковного благочестия на археологических памятниках Европейского Северо-Востока: 1 – Пожегское городище; 2 – Жигановское поселение; 3 – Карыбийвское городище; 4 – поселение Гуль-Чунь.

Fig. 1. Finds of items of personal and church piety at the archaeological sites of the European North-East: 1 – Pozheg hillfort; 2 – Zhiganovskoe settlement; 3 – Karybyv hillfort; 4 – settlement Gul-Chun.

ность к христианству. К категории «предметов церковного благочестия» (ПЩБ) – используемые при совершении церковных обрядов. (Мусин, 1997; 2000).

Следует отметить, что обращаясь к изучению вопросов о роли христианства в формировании этнических общностей, необходимо помнить, что христианизация представляет собой исторический процесс, проходящий в своем развитии несколько стадий, характеризующихся соответствующими признаками. В нашем случае следует помнить о трех основных этапах: 1. Проникновение идей христианства на рассматриваемую территорию, знакомство с ними и их распространение в среде населения. 2. Акт крещения населения как событие его «перерож-

дения». 3. Формирование церковной организации со всеми сопутствующими признаками (в первую очередь унификация обрядности) (Мусин, 1997).

Объектом исследования являются материалы раскопок поселенческих памятников XII–XIV вв., исследованных в 1961–2009 гг. на территории Республики Коми, хранящиеся в фондах музея археологии Института ЯЛИ Коми НЦ УрО РАН: Карыбийвского и Пожегского городищ; поселений Жигановского и Гуль-Чунь (Савельева, Клёнов, 1997; Клёнов, Игушев, 2005; Клёнов, 2007; 2015). Все они относятся к кругу памятников древнерусской колонизации европейского Севера (Савельева, Клёнов, 1992, с. 29, 30; Савельева, Клёнов, 1997, с. 670, 671;

Клёнов, Игушев, 2005, с. 84; Клёнов, 2015, с. 110, 114).

Необходимо отметить, что обращение к материалам поселенческих комплексов не является случайным. Рассматривая начальный этап распространения христианства на ЕСВ, мы имеем дело со временем, когда новые идеи только проникали на эту территорию. Видимых изменений в традициях погребальной обрядности под их влиянием на материалах ЕСВ этого времени пока не выявлено. Находки изделий с христианской символикой в погребениях XII – начала XIII вв. крайне редки. Лишь комплексы поселений этого времени содержат подобные артефакты, прежде всего нательные кресты и образки. Эти предметы, бесспорно, свидетельствуют о знакомстве населения исследуемого региона (в той или иной степени) с христианской культурой.

Пожегское городище. Расположено на левом берегу р. Выми, в 2 км выше д. Жигановки (Княжпогостский р-н РК) напротив устья р. Пожег (рис. 1). Площадь памятника составляет около 1800 м².

Городище открыто А.С. Сидоровым в 20-е гг. XX в. С 1986 по 1990 гг. памятник исследовался экспедициями КНЦ УрО РАН (Э.А. Савельева), в 2000 г. проводились охранные раскопки (М.В. Клёнов). Общая площадь раскопа составила около 900 м². Обширная коллекция вещевого инвентаря, остатки оборонительных сооружений и различных построек указывают на уникальность памятника, являющегося первым древнерусским городищем, исследованным на ЕСВ. Основная часть коллекции датируется XII–XIII вв. (Савельева, Клёнов, 1992; 1997).

Коллекция вещевого инвентаря включает семь предметов, относящихся к категории ПЛБ: 1. Кресты-тельники – 3 экз.; 2. Икон-

ка-медальон – 1 экз.; 3. Подвески крестовключенные – 3 экз.

1. Кресты-тельники (3 экз.).

1.1. Каменные кресты-тельники (2 экз.) (рис. 2: 1–3).

1.1.1. Крест прямоконечный из камня черного цвета с четырьмя серебряными накладками-обоймицами, сечение оконечностей круглое (рис. 2: 1). Размеры изделия 26×22 мм. В верхней оконечности креста просверлено круглое отверстие для шнура. Серебряные накладки украшены сканью и зернью. Кресты подобного типа найдены на средневековых памятниках Южной Руси, в Старой Рязани, на Смоленщине. Чаще всего встречаются в составе богатых кладов. Датируются 70-ми гг. XII в. – 1240 г. (Корзухина, 1954, табл. X, V; с. 27–32; Монгайт, 1974, с. 12, рис. 5). Наиболее близкой аналогией является крест, найденный в Старой Рязани (Даркевич, Монгайт, 1978, табл. XVI: 4).

1.1.2. Крест тельный прямоконечный «корсунского типа» (рис. 2: 2). Изготовлен из опала (определение к.г.-м.н. Л.А. Януловой, Институт геологии Коми НЦ УрО РАН). Размеры 21×16 мм. Лицевая и оборотная стороны гладкие. Сечение оконечностей – квадратное. В верхней оконечности креста просверлено круглое отверстие. Каменные кресты были широко распространены по всей территории Древней Руси, датируются XII – нач. XIII вв., но чаще всего встречаются среди древностей XII в. (Никольская, 1981, с. 239; Седова, 1978, с. 117).

1.2. Бронзовые кресты, имитирующие каменные образцы (рис. 2: 3). Четырехконечный объемного литья крест с прямыми профилированными цилиндрическими концами. Размеры 22×18 мм. Средокрестие представляет уплощенную квадратную выемку с простым рельефным крестом в центре. Завершение концов выполнено в виде имитации накладки-обоймицы. Аналогичные кресты найдены в рай-

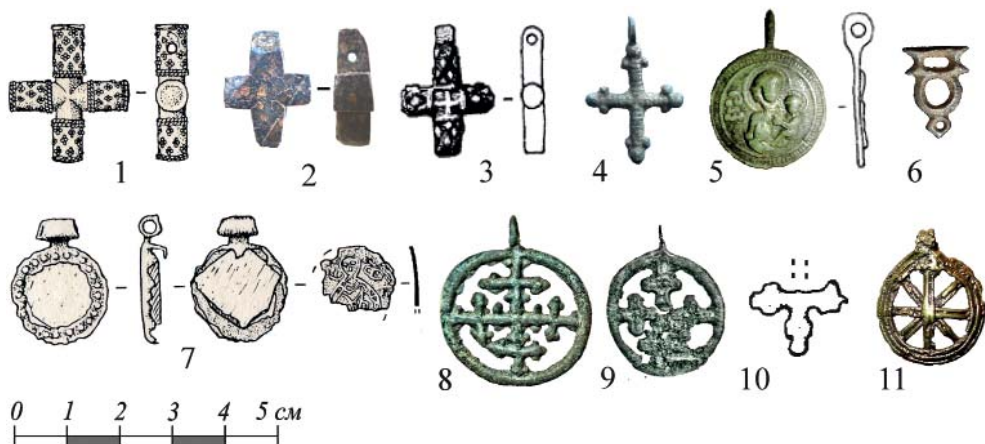


Рис. 2. Предметы личного и церковного благочестия XII–XIII вв. на памятниках Европейского Северо-Востока: 1–4 – нательные кресты; 5, 7 – медальоны-иконки; 6 – книжная застёжка; 8–11 – подвески. 1–3, 7–11 – Пожегское городище; 4 – Карыбйивское городище; 5 – Жигановское поселение; 6 – поселение Гуль-Чунь.
 Fig. 2. Items of personal and ecclesiastical piety from the 12th–13th centuries on the monuments of European Northeast: 1–4 – body crosses; 5, 7 – medallion icons; 6 – book clasp; 8–11 – pendants. 1–3, 7–11 – Pozheg hillfort; 4 – Karybjiv hillfort; 5 – Zhiganovskoe settlement; 6 – settlement Gul-Chun.

оне Кубенского озера, при раскопках селищ Минино I и Минино VI, где датируются второй половиной XII – началом XIII вв. (Археология северорусской деревни..., 2008, с. 60, рис. 41: 1–3). Два креста, изготовленных в одной форме, найдены в Белозере (Захаров, 2004, с. 106, рис. 43: 11). Близкий по стилю, но более примитивно выполненный крест известен в материалах из раскопок городища Слободка, датированного XII–XIII вв. (Никольская, 1987, рис. 51: 8).

2. Иконка-медальон (рис. 2: 7).
 Круглая подвеска-медальон с цельнолитым трубчатым ушком. Изготовлена из бронзы и украшена имитацией зерни. Диаметр изделия 18 мм. Отливка грубая. На обратной стороне подвески находится гнездо для стеклянной вставки и обломка серебряной пластины с изображением антропоморфного существа. Точной аналогии данному изделию в литературе и материалах раскопок не встречено. Близкие по типу подвески встречаются среди новгородских древностей конца XI – начала XIII вв. Изображе-

ние на пластине по стилю близко к изображениям фигур новгородской Софии или изображениям архангелов на новгородских иконках-привесках XIII в. (Седова, 1981, рис. 20: 12).

3. Крестовключенные прорезные подвески (4 экз.).

3.1. Крестовключенная подвеска (3 экз.) (рис. 2: 8–11).

3.1.1. Подвеска, литая из медного сплава, представляет собой двенадцатиконечный крест, вписанный в круг, что в христианской традиции означает символ мироздания (1 экз., рис. 2: 8). Размеры: 2,8×3,2 см. Оконечности и перекладины креста украшены шариками ложной зерни. Внешний край подвески образован гладким бордюром. Оглавие выполнено в виде простого плоского ушка. Подвески данного типа широко распространены в XII–XIII вв. на территории Северной Руси (Седова, 1981, рис. 14: 1; Кутасов, Селезнев, 2010, с. 20).

3.1.2. Подвеска, литая из медного сплава, двенадцатиконечный крест с широкими перекладинами, вписанный в круг (2 экз., рис. 2: 9, 10). Раз-

меры: 2,2×2,8 см. Внешний край подвески образован гладким бордюром. Оглавие выполнено в виде простого плоского ушка. Одна подвеска деформирована – кольцо сломано, средокрестие и нижняя перекладина креста повреждены. Вторая представлена фрагментом креста. Стилистически близки подвеске, найденной в Новгородской области (Кутасов, Селезнев, 2010, с. 20, 21).

3.1.3. Восьмилучевая подвеска (1 экз.; рис. 2: 11). Литая из медного сплава, представляет собой два креста, вписанных в круг. Один крест – 4-конечный греческий с концами равной длины, второй – косой. Внешний край образован жгутовым бордюром. Оглавие – в виде двучастного проволочного ушка.

Аналогичные подвески были распространены в XII–XIV вв. на территории Северной Руси (Рябинин, 1986, с. 73), найдены на могильнике Минино II (Археология северорусской деревни..., 2008, рис. 120: 9) в междуречье Луги и Невы (Смольково, кург. 23) (Седов, 1982, табл. LIII: 15).

Жигановское поселение. Расположено на левом берегу р. Выми (д. Жигановка, Княжпогостский р-н РК) (рис. 1). Площадь памятника предварительно определялась в 5500–10000 м².

Открыто в 1961 г. Э.А. Савельевой, исследовалось отрядами КФАН СССР, Сыктывкарского университета, Коми НЦ УрО РАН в 1961, 1964, 1984, 1985 гг. (Э.А. Савельева), 1987 г (В.С. Зеленский), 1989, 1990, 2001, 2009 гг. (М.В. Клёнов). Общая площадь раскопов составила около 1600 м². Комплекс вещевого инвентаря и остатки сооружений находят широкие аналогии на русских средневековых памятниках XII–XIII вв., что подтверждает предположение о несомненной связи поселения с процессом русской колонизации Европейского Севера (Клёнов, 2015, с. 114).

Среди изделий из металла большой интерес представляет **бронзовая иконка-медальон** (рис. 2: 5). Диаметр изделия 22 мм. На лицевой стороне рельефное поясное изображение Богоматери Одигитрии с младенцем Христом на левой руке. Головы окружены нимбами. Слева от Богоматери в поле иконки нечитаемые монограммы. Композиция заключена в рамку из двух круглых ободков, пространство между которыми орнаментировано поперечными рубчиками. Обратная сторона гладкая. Оглавие выполнено в виде простого плоского ушка. Происхождение образков с Богородицей, как правило, связывается с Владимиро-Суздальским княжеством, где в середине – второй половине XII в. возводится Владимирский собор Успения Богородицы (Седова, 1978, с. 121). В литературе известно несколько аналогичных изделий (Археология. Древняя Русь, 1997, табл. 103: 45; Алексеев, Лобода, 2005, кат. № 160; Коршун, 2008, с. 61, табл. 20: 2; Нечитайло, 2000, № 595). Также жигановская иконка имеет большое сходство по стилю и некоторым деталям с иконкой итальянской работы, найденной в Новгороде в слое середины XIII в. (Хорошев, 1978, с. 188, рис. 8).

Карыбйвское городище. Расположено на правом берегу р. Вычегды (д. Карыбйв, Усть-Вымский р-н РК) (рис. 1). Общая площадь памятника составляет около 1200 м².

Первые раскопки на памятнике проводились экспедициями под руководством А.Н. Грена (1924 г) и А.П. Смирнова (1925 г). В 1998, 2004, 2007 гг. раскопки были продолжены М.В. Клёновым. Общая площадь раскопов составила свыше 300 м². Памятник датируется XII – началом XIII (?) вв., основной комплекс находок имеет древнерусское происхождение (Клёнов, 2007, с. 147).

Категория ПЛБ представлена од-

ним изделием, обнаруженным при исследовании остатков постройки.

1.3. Бронзовый крест с шаровидным завершением ветвей (рис. 2: 4). Литой двусторонний четырехконечный крест с прямыми ветвями, концами, оформленными в виде пирамидки из трех шариков, рифленой поверхностью перекладин и цельнолитым плоским ушком. Размеры 22×19 мм.

По мнению М.В. Седовой, кресты данного типа в XII–XIII вв. имели широкое распространение на территории Древней Руси. Наиболее близкие аналогии известны из раскопок в Новгороде в слоях XII – середины XIII вв. (Седова, 1981, с. 52, рис. 17: 4; Лесман, 1988, с. 66) и Нефедьевского могильника (погр. 36) (Макаров, 1997, таб. 137: 1).

Поселение Гуль-Чунь. Расположено на правом берегу р. Сысолы (с. Вотча, Сысольский р-н РК) (рис. 1). Площадь памятника – около 900 м².

Открыто в 1939 г. экспедицией КРКМ под руководством П.Д. Степанова, исследовалось отрядами Коми НЦ УрО РАН в 1999 г. (А.Р. Игушев), в 2002, 2003 гг. (М.В. Клёнов). Общая площадь раскопок – около 540 м². Памятник предварительно датируется концом XII – началом XIII вв. и представляет собой остатки небольшого мысового поселения. Коллекция вещевого инвентаря включает большое количество изделий древнерусского ремесла: керамика, украшения, замки и др. Наиболее ярким доказательством древнерусского происхождения памятника является керамическая коллекция, в которой абсолютно преобладают фрагменты круговой посуды, изготовленной в традициях русского гончарного ремесла (около 77% от общего количества) (Клёнов, Игушев, 2004, с. 84).

Среди изделий из металла представлено бронзовое рамчатое изделие, напоминающее деталь поясного

набора (рис. 2: 6). Размеры 12×17 мм. Аналогичные предметы известны в коллекциях из раскопок в «22-м квартале» г. Владимира (усадебный священнослужителя) и в Белоозере. Определяется как элемент застежки книжного переплета, вероятнее всего, богослужебной (Жарнов, 2003, с. 54, 55; Захаров, 2004, рис. 112: 6).

Заключение

Археологические материалы, рассмотренные в статье, находят широкие аналогии на русских средневековых памятниках, что подтверждает предположение об их несомненной связи с процессом русской колонизации – одним из важнейших исторических процессов, сыгравшем огромную роль в формировании и развитии средневекового населения всей лесной зоны Восточной Европы. Они, несмотря на их немногочисленность, достаточно четко отражают особенности формирования культуры поселений ЕСВ в XII–XIII вв., несущие в себе явные следы присутствия групп древнерусского населения. Совершенно очевидно, что вместе с элементами материальной культуры в новую среду переносились и элементы культуры духовной. К этому времени относится появление в культурувмещающих слоях поселений разнообразных ПЛБ (нательных крестов и подвесок с христианской символикой). Примечательно, что в археологических коллекциях представлены изделия, ориентированные на разные сегменты общества: «статусные» – для знати (каменные кресты с обоймицами) – и изделия для «рядового» потребителя (бронзовые кресты, крестовключенные подвески и иконки). Большой интерес представляет книжная застежка с поселения Гуль-Чунь – свидетельство использования церковных книг (ПЩБ). Находки данных изделий прямо указывают на присутствие населения, знакомого с традициями христианства. Таким образом, мож-

но говорить о фиксации археологами первого этапа процесса христианизации периферийных северо-восточных земель. Характерными его признаками являлись отсутствие изменений в традициях погребальной обрядности и находки предметов с христианской символикой. Данный факт подтверждает положение о необходимости рассматривать распространение христианства как церковно-исторический процесс, ведущий от проникновения идей к овладению «правильной верой» и «правильной обрядностью», т. е. оформлению Церкви (Макаров, 1991, с. 19; Мусин, 1997).

ЛИТЕРАТУРА

1. Археология. Древняя Русь. Быт и культура / Отв. ред. Б.А. Колчин, Т.И. Макарова. М.: Наука, 1997. 368 с.
2. Археология северорусской деревни X–XIII вв.: средневековые поселения и могильники на Кубенском озере: в 3 т. / Отв. ред. Н.А. Макаров / Т. 2: Материальная культура и хронология / Ред. С.Д. Захаров. М.: Наука, 2008. 365 с.
3. Алексеев В.П., Лобода П.Г. Каталог собрания Одесского музея нумизматики. Т. 4. Мелкая пластика Киевской Руси X–XIII вв. Одесса. Полис, 2005. 104 с.
4. Даркевич В.П., Монгайт А.Л. Клад из Старой Рязани. М.: Наука, 1978. 38 с.
5. Жарнов Ю.Э. Археологические исследования во Владимире и «проблема 1238 года» // Русь в XIII веке: Древности темного времени / Отв. ред. Н.А. Макаров, А.В. Чернецов. М.: Наука. С. 48–58.
6. Захаров С.Д. Древнерусский город Белоозеро. М.: Индрик, 2004. 592 с.
7. История Республики Коми. Науч.-попул. очерки / Сост. И.Л. Жеребцов. Сыктывкар: Коми кн. изд-во, 1996. 286 с.
8. Кленов М.В. Средневековые поселения Европейского Северо-Востока. Новые материалы раскопок // Материалы Всероссийской конференции «Пермские финны: археологические культуры и этносы» / Отв. ред. Э.А. Савельева. Сыктывкар, 2007. С. 145–152.
9. Кленов М.В. Жигановское поселение (материалы раскопок 2001, 2009 гг.) // Первобытные и средневековые древности Европейского Северо-Востока / МАЕСВ. Вып. 19 / Отв. ред. А.В. Волокитин. Сыктывкар. КНЦ УрО РАН, 2015. С. 110–122.
10. Кленов М.В., Игушев А.Р. Поселение Гуль-Чунь // Памятники эпохи камня, раннего металла и средневековья Европейского Северо-Востока / МАЕСВ. Вып. 17 / Отв. ред. Э.А. Савельева. Сыктывкар: Коми НЦ УрО РАН, 2005. С. 78–90.
11. Корзухина Г.Ф. Русские клады IX–XIII вв. М.-Л.: Изд-во АН СССР, 1954. 226 с.
12. Коришун В. Родная старина. Обретая утраченное. М.: Группа «ИскательИ», 2008. 112 с.
13. Кутасов С.Н., Селезнев А.Б. Нательные кресты, крестовключенные и крестовидные подвески. М.: Группа «ИскательИ», 2010. 320 с.
14. Лесман Ю.М. Хронология ювелирных изделий Новгорода (X–XIV вв.) // Материалы по археологии Новгорода. 1988. / Отв. ред. В.Л. Янин, П.Г. Гайдуков. М.: Новгородская археологическая экспедиция, 1990. С. 29–98.
15. Макаров Н.А. К оценке христианизации древнерусской деревни в XI–XIII вв. // Славяно-русские древности / КСИА. Вып. 205 / Отв. ред. И.Т. Кругликова. М.: Наука. 1991. С. 11–21.
16. Макаров Н.А. Колонизация северных окраин Древней Руси в XI–XIII вв.: По материалам археологических памятников на волоках Белозерья и Поонежья. М.: Скрипторий, 1997. 368 с.
17. Монгайт А.Л. Работы Рязанской археологической экспедиции в 1966–1970 гг. // Археология Рязанской земли / Отв. ред. А.Л. Монгайт. М.: Наука. 1974. С. 5–18.
18. Мусин А.Е. Становление православия в Карелии (XII–XVI вв.) // Рябининские чтения. Петрозаводск. 1997/ <http://www.k2000.ru/chist/> (дата обращения: 19.08.2020).
19. Мусин А.Е. О распространении Христианства в Древней Руси IX–XIV вв. на основе данных археологии и письменных источников // Исторический вестник. 2000. № 6 <http://www.sedmitza.ru/text/443949.html> (дата обращения: 16.08.2014)
20. Нечитайло В.В. Каталог христианских нагрудных виروبів мистецтва періоду Київської Русі (X – перша половина XIII ст.). Киев, 2000. 94 с.

21. Никольская Т.Н. Городище Слободка XII–XIII вв. К истории древнерусского градостроения в Земле вятичей. М.: Наука, 1987. 184 с.

22. Рябинин Е.А. Костромское Поволжье в эпоху средневековья. Л.: Наука, 1986. 160 с.

23. Савельева Э.А., Клёнов М.В. Пожегское городище / Серия препринтов «Научные доклады Коми НЦ УрО РАН». Сыктывкар: Изд-во КНЦ УрО РАН, 1992. Вып. 278. 34 с.

24. Савельева Э.А., Клёнов М.В. Древнерусская колонизация Европейского Северо-Востока (XI–XIV вв. н.э.) // Археология Республики Коми. Ч. 6. Гл. 4 / Отв. ред. Э.А. Савельева. М.: ДиК. 1997. С. 651–691.

25. Святитель Стефан Пермский / Ред. Г. М. Прохоров. СПб.: Глаголь, 1995. 278 с.

26. Седов В.В. Восточные славяне в VI–XIII вв. / Археология СССР. М.: Наука, 1982. 328 с.

27. Седова М.В. Ярополч Залесский. М.: Наука, 1978. 158 с.

28. Седова М.В. Ювелирные изделия древнего Новгорода (X–XV вв.). М.: Наука, 1981. 196 с.

29. Хорошев А.С. Раскопы южной части Плотницкого конца // Археологическое изучение Новгорода. М.: Наука, 1978. С. 174–196.

Информация об авторе:

Клёнов Михаил Викторович, научный сотрудник, Институт языка, литературы и истории Коми НЦ УрО РАН (г. Сыктывкар, Россия); Klenov_mv@mail.ru

THE INITIAL STAGE OF THE ESTABLISHMENT OF THE ORTHODOX CHURCH IN THE EUROPEAN NORTH-EAST²

M.V. Klenov

The Orthodox Church has played a major role in the history of many nations of the Russian state. Historians believe that the beginning of Christianization of the European North-East is dated to the second half of 14th century. Archaeological discoveries over the past 35 years have provided new data for researchers. The article deals with a collection consists of 11 Christian symbols obtained during the study of medieval settlements in the European north-east. All the artifacts have been dated to the 12–13th centuries. The publication defines the typological and chronological composition, provides analogies from the excavations of other archaeological sites in Russia. These findings indicate that the ancient population of the region was acquainted with Christian culture before the 14th century. The author suggests that Christianization of the region began together with Old Russian colonization in the early 12th century. The spread of items with Christian symbols and ideas of Christianity was associated with the inhabitants of settlements in the valleys of the Vym, Vycheгда and Sysola Rivers. These settlements were founded by immigrants from the territory of Russia and became centres of population concentration.

Keywords: archaeology, Middle Ages, Old Russian colonization, European North-East, Christianization, Christian symbolism.

REFERENCES

1. Kolchin, B. A., Makarova, T. I. (eds.). 1997. *Drevniia Rus'. Byt i kul'tura (Ancient Russia. Everyday Life and Culture)*. Series: Archaeology of the USSR 16. Moscow: "Nauka" Publ. (in Russian).

2. Zakharov, S. D. (ed.). 2008. *Arkheologiia severnorusskoi derevni X–XIII vv.: Srednevekovye poseleniia i mogil'niki na Kubenskom ozere (Archaeology of the Northern Rus Village, the 10th – 13th Centuries: Medieval Settlements and Cemeteries near Kubenskoye Lake) 2. Material'naia kul'tura i khronologiia (Material Culture and Chronology)*. Moscow: "Nauka" Publ. (in Russian).

3. Alekseev, V. P., Loboda, P. G. 2005. *Katalog sobraniya Odesskogo muzeya numizmatiki. T. 4. Melkaya plastika Kievskoy Rusi X–XIII vv. (Catalogue of the Collection of Odessa Museum of Numismatics. Vol. 4. Small plastic art of Kievan Rus X–XIII centuries)*. Odessa: "Polis" Publ. (in Russian).

The research was conducted according to the research work "Archaeological sources: description, systematisation and critical analysis (based on materials from the European North-East of Russia)" (2021-2025) No. GR 121051400045-9.

4. Darkevich, V. P., Mongayt, A. L. 1978. *Klad iz Staroy Ryazani (Treasure from Old Ryazan)*. Moscow: "Nauka" Publ. (in Russian).
5. Zharnov, Yu. E. 2003. In Makarov, N. A., Chernetsov, A. V. (eds.). *Rus' v XIII veke. Drevnosti temnogo vremeni (Rus in the 13th century. Antiquities of the Dark Age)*. Moscow: "Nauka" Publ., 48–58 (in Russian).
6. Zakharov, S. D. 2004. *Drevnerusskii gorod Beloozero (The Old Rus Town of Beloozero)*. Moscow: "Indrik" Publ. (in Russian).
7. Zherebtsov, I. L. 1996. *Istoriya Respubliki Komi (History of the Komi Republic)*. Syktyvkar: Komi Printing House (in Russian).
8. Klenov, M. V. 2007. In Savelieva, E. A. (ed.). *Permskie finny: arkheologicheskie kul'tury i etnosy (The Permian Finns: archaeological cultures and nations)*. Syktyvkar: Komi Research Center, Ural Branch of the Russian Academy of Sciences, 145–152 (in Russian).
9. Klenov, M. V. 2015. In Volokitin, A. V. (ed.). *Pamyatniki epokhi kamnya, rannego metalla i srednevekov'ya (Monuments of the Stone Age, Early Metal Period and the Middle Ages)*. Series: Materials on the Archaeology of Northeast (19). Syktyvkar: Institute of Language, Literature and History, Komi Research Center, Ural Branch of the Russian Academy of Sciences, 110–122 (in Russian).
10. Klenov, M. V., Igushev, A. R. 2005. In Savelyeva, E. A. (ed.). *Pamyatniki epokhi kamnya, rannego metalla i srednevekov'ya (Monuments of the Stone Age, Early Metal Period and the Middle Ages)*. Series: Materials on the Archaeology of Northeast (17). Syktyvkar: Institute of Language, Literature and History, Komi Research Center, Ural Branch of the Russian Academy of Sciences, 78–90 (in Russian).
11. Korzukhina, G. F. 1954. *Russkie klady IX–XIII vv. (Russian Hoards of 9th–13th Centuries)*. Moscow; Leningrad: Academy of Sciences of the USSR (in Russian).
12. Korshun, V. 2008. *Rodnaya starina. Obretaya utrachennoye (Dear Old Fellow. Finding what was lost)*. Moscow: Gruppya "Iskatel'" Publ. (in Russian).
13. Kutasov, S. N., Seleznev, A. B. 2010. *Natelnyye kresty, krestovklyuchennyye i krestovidnyye podveski (Pendant Crosses, Cross and Cruciform Pendants)*. Moscow: Gruppya Iskatel'" Publ. (in Russian).
14. Lesman, Yu. M. 1990. In Yanin, V. L., Gaidukov, P. G. (eds.). *Materialy po arkheologii Novgoroda. 1988 (Materials on the Archaeology of Novgorod: 1988)*. Moscow: Novgorod Archaeological Expedition, 29–98 (in Russian).
15. Makarov, N. A. 1991. In Kruglikova, I. T. (ed.). *Slavyano-russkiye drevnosti (Slavic-Russian Antiquities)*. Kratkie soobshcheniya Instituta arheologii SSSR (Brief Communications of the Institute of Archaeology) 205, Moscow. "Nauka" Publ., 11–21 (in Russian).
16. Makarov, N. A. 1997. *Kolonizatsiya severnykh okrain Drevnei Rusi v XI–XIII vv.: Po materialam arkheologicheskikh pamiatnikov na volokakh Beloz'er'ia i Poonezh'ia (Colonization of the Northern Outskirts of Ancient Rus in 11th–13th Centuries: on the Materials of Archaeological Mounments on the Tracks of Belozerye and the Onega Region)*. Moscow: "Skriptorii" Publ. (in Russian).
17. Mongait, A. L. 1974. In Mongait, A. L. (ed.). *Arkheologiya Riazanskoj zemli (Archaeology of the Ryazan Land)*. Moscow: "Nauka" Publ., 5–18 (in Russian).
18. Musin, A. Ye. 1997. "Stanovleniye pravoslaviya v Karelii (XII–XVI c.)" (*Formation of Orthodoxy in Karelia (XII–XVI centuries)*), available at: Ryabininskiye chteniya, Russia, Petrozavodsk. <http://www.k2000.ru/chist/> (accessed 9.08.2020).
19. Musin, A. Ye. 2000. In *Istoricheskiy vestnik (Historical bulletin)* 2 (6), available at: <http://www.sedmitza.ru/text/443949.html> (accessed 16.08.2014).
20. Nechytaio V. V. 2000. *Kataloh khrystyans'kykh nahrudnykh vyrobiv mystetstva periodu Kyiv's'koyi Rusi (X - persha polovyna XIII st.) (Catalogue of Christian Biblical Artworks of the Kiev Rus' Period (10th–first half of the 13th century)*. Kyev (in Ukrainian).
21. Nikol'skaya, T. N. 1987. *Gorodishche Slobodka XII–XIII vv. K istorii drevnerusskogo gradostroyeniya v Zemle vyatichyey (Slobodka settlement of the 12th–13th centuries. To the History of the Old Russian Urbanism in the Vyatichi Land)*. Moscow. "Nauka" Publ. (in Russian).
22. Ryabinin, Ye. A. 1986. *Kostromskoye povolzh'ye v epokhu srednevekov'ya (Kostroma Volga Region in the Middle Ages)*. Leningrad: "Nauka" Publ. (in Russian).
23. Savelyeva, E. A., Klenov, M. V. 1992. *Pozhegskoye gorodishche (The Pozhegskoe hill fort)* (276) (Seriya preprintov "Nauchnyye doklady Komi Research Center Ural Branch of the Russian Academy of Sciences). Syktyvkar, Institute of Language, Literature and History, Komi Research Center, Ural Branch of the Russian Academy of Sciences (in Russian).
24. Savelyeva, E. A., Klenov, M. V. 1997. In Savel'eva, E. A. (ed.). *Arkheologiya Respubliki Komi (Archaeology of the Komi Republic)* 6. Moscow: "DiK" Publ., 651–691 (in Russian).

25. Prokhorov, G. M. (ed.). 1995. *Svyatitel' Stefan Permskiy (St Stephen of Perm)*. Saint Petersburg: "Glagol" Publ. (in Russian).

26. Sedov, V. V. 1982. *Vostochnye slaviane v VI–XIII vv. (Eastern Slavs in 6th–13th Centuries)*. Series: Archaeology of the USSR 14. Moscow: "Nauka" Publ. (in Russian).

27. Sedova, M. V. 1978. *Yaropolch Zalessky (Yaropolch Zalessky)*. Moscow: "Nauka" Publ. (in Russian).

28. Sedova, M. V. 1981. *Yuvelirnye izdeliia drevnego Novgoroda (X–XV vv.) (Jewelry of Old Novgorod (10th–15th Centuries))*. Moscow: "Nauka" Publ. (in Russian).

29. Khoroshev, A. S. 1978. In *Arkheologicheskoye izucheniye Novgoroda (Archaeological study of Novgorod)*. Moscow: "Nauka" Publ., 174–196 (in Russian).

About the Author:

Klenov Mikhail V. Institute of Language, Literature and History of the Komi Scientific Center. Ural Branch of the Russian Academy of Sciences. Kommunisticheskaya St., 26, Syktyvkar, 167982, Republic of Komi, Russian Federation; Klenov_mv@mail.ru

Статья принята в номер 01.06.2022 г.