

АКАДЕМИЯ НАУК РЕСПУБЛИКИ ТАТАРСТАН
МАРИЙСКИЙ ГОСУДАРСТВЕННЫЙ УНИВЕРСИТЕТ

ПОВОЛЖСКАЯ
АРХЕОЛОГИЯ

№ 2 (40)
2022

Главный редакторчлен-корреспондент АН РТ, доктор исторических наук **А.Г. Ситдиков****Заместители главного редактора:**член-корреспондент АН РТ, доктор исторических наук **Ф.Ш. Хузин**доктор исторических наук **Ю.А. Зеленева**Ответственный секретарь – кандидат ветеринарных наук **Г.Ш. Асылгараева****Редакционный совет:**

Б.А. Байтанаев – академик НАН РК, доктор исторических наук (Алматы, Казахстан) (председатель), **Х.А. Амирханов** – академик РАН, доктор исторических наук, профессор (Москва, Россия), **С.Г. Бочаров** – кандидат исторических наук (Севастополь, Россия), **П. Георгиев** – доктор наук, доцент (Шумен, Болгария), **Е.П. Казаков** – доктор исторических наук (Казань, Россия), **Н.Н. Крадин** – член-корреспондент РАН, доктор исторических наук, профессор (Владивосток, Россия), **А. Тюрк** – PhD (Будапешт, Венгрия), **А.А. Тишкин** – доктор исторических наук профессор (Барнаул, Россия), **В.С. Синика** – кандидат исторических наук (Тирасполь, Молдова), **Б.В. Базаров** – академик РАН, доктор исторических наук, профессор (Улан-Удэ, Россия), **Д.С. Коробов** – доктор исторических наук, профессор РАН (Москва, Россия), **О.В. Кузьмина** – кандидат исторических наук (Самара, Россия), **П. Дегри** – профессор (Лёвен, Бельгия), **Вэй Джан** – Ph.D, профессор (Пекин, Китай).

Редакционная коллегия:

А.А. Выборнов – доктор исторических наук, профессор (Самара, Россия)
М.Ш. Галимова – кандидат исторических наук (Казань, Россия)
Р.Д. Голдина – доктор исторических наук, профессор (Ижевск, Россия)
С.В. Кузьминых – кандидат исторических наук (Москва, Россия)
А.Е. Леонтьев – доктор исторических наук (Москва, Россия)
Т.Б. Никитина – доктор исторических наук (Йошкар-Ола, Россия)
А.А. Чижевский – кандидат исторических наук (Казань, Россия)

Ответственный за выпуск:**Ф.Ш. Хузин** – доктор исторических наук**Адрес редакции:**

420012 г. Казань, ул. Бутлерова, 30

Телефон: (843) 236-55-42

E-mail: arch.pov@mail.ru**http://archaeologie.pro**

Индекс ПП1753,

электронный Каталог печатных изданий "ПОЧТА РОССИИ"

Выходит 4 раза в год

Editor-in-Chief:

Corresponding Member of the Tatarstan Academy of Sciences,
Doctor of Historical Sciences **A. G. Sitdikov**

Deputy Chief Editors:

Corresponding Member of the Tatarstan Academy of Sciences, Doctor of Historical Sciences **F. Sh. Khuzin**
Doctor of Historical Sciences **Yu. A. Zelenev**
Executive Secretary – Candidate of Veterinary Sciences **G. Sh. Asylgaraeva**

Executive Editors:

B. A. Baitanayev – Academician of the Nacional Academy of the RK, Doctor of Historical Sciences (Almaty, Republic of Kazakhstan) (chairman), **Kh. A. Amirkhanov** – Academician of RAS, Doctor of Historical Sciences, Professor (Moscow, Russian Federation), **S. G. Bocharov** – Candidate of Historical Sciences (Sevastopol, Russian Federation), **P. Georgiev** – Doctor of Historical Sciences (Shumen, Bulgaria), **E. P. Kazakov** – Doctor of Historical Sciences (Kazan, Russian Federation), **N. N. Kradin** – Doctor of Historical Sciences, Corresponding Member of the Russian Academy of Sciences (Vladivostok, Russian Federation), **A. Türk** – PhD (Budapest, Hungary), **A. A. Tishkin** – Doctor of Historical Sciences, Professor (Barnaul, Russian Federation), **V. S. Sinika** – Candidate of Historical Sciences (Tiraspol, Moldova), **B. V. Bazarov** – Academician of RAS, Doctor of Historical Sciences, Professor (Ulan-Ude, Russian Federation), **D. S. Korobov** – Doctor of Historical Sciences, Professor (Moscow, Russian Federation), **O. V. Kuzmina** – Candidate of Historical Sciences (Samara, Russian Federation), **P. Degryse** – Professor (Leuven, Belgium), **Wei Jian** – Ph.D, Professor (Beijing, China).

Editorial Board:

A. A. Vybornov – Doctor of Historical Sciences, Professor (Samara State Academy of Social Sciences and Humanities, Samara, Russian Federation)
M. Sh. Galimova – Candidate of Historical Sciences (Institute of Archaeology named after A. Kh. Khalikov, Kazan, Russian Federation)
R. D. Goldina – Doctor of Historical Sciences, Professor (Udmurt State University, Izhevsk, Russian Federation)
S. V. Kuzminykh – Candidate of Historical Sciences (Institute of Archaeology of the Russian Academy of Sciences, Moscow, Russian Federation)
A. E. Leont'ev – Doctor of Historical Sciences (Institute of Archaeology of the Russian Academy of Sciences, Moscow, Russian Federation)
T. B. Nikitina – Doctor of Historical Sciences (Mari Research Institute of Language, Literature and History named after V. M. Vasilyev, Yoshkar-Ola, Russian Federation)
A. A. Chizhevsky – Candidate of Historical Sciences (Institute of Archaeology named after A. Kh. Khalikov, Kazan, Russian Federation)

Responsible for Issue

F. Sh. Khuzin – Doctor of Historical Sciences

Editorial Office Address:

Butlerov St., 30, Kazan, 420012, Republic of Tatarstan, Russian Federation

Telephone: (843) 236-55-42

E-mail: arch.pov@mail.ru

<http://archaeologie.pro>

© Tatarstan Academy of Sciences (TAS), 2022

© Mari State University, 2022

© “Povolzhskaya Arkheologiya” Journal, 2022

СОДЕРЖАНИЕ

<i>Серегин Н.Н. (Барнаул, Россия), Васютин С.А. (Кемерово, Россия)</i> Восточный Алтай в раннетюркское время: «новые» материалы раскопок комплекса Кудыргэ (из археологического наследия А.С. Васютина)	8
<i>Самашев З. (Алматы, Казахстан), Айткали А.К. (Нур-Султан, Казахстан), Толегенов Е. (Усть-Каменогорск, Казахстан)</i> К вопросу о сакрализации образа кагана.....	21
<i>Кубаев С.Ш. (Ташкент, Узбекистан)</i> Изображение лекарственных растений на керамических изделиях Средней Азии	35
<i>Русланова Р.Р., Русланов Е.В. (Уфа, Россия)</i> Бирский и Кушнарниковский могильники эпохи раннего средневековья в свете новых полевых исследований	42
<i>Кравченко Э.Е. (Казань, Россия)</i> О захоронениях по обряду кремации в среднем течении р. Северский Донец	56
<i>Подосенова Ю.А., Крыласова Н.Б., Данич А.В. (Пермь, Россия)</i> Деревянные ножны с металлическими обкладками в средневековом Пермском Предуралье	72
<i>Акылбек С.Ш. (Шаульдер, Казахстан), Гурсой М. (Туркестан, Казахстан)</i> «Культовые помещения» на городище Культобе.....	89
<i>Казаков Е.П. (Казань, Россия)</i> Постпетрогром в системе средневековых угорских культур Урало-Поволжья	102
<i>Клёнов М.В. (Сыктывкар, Россия)</i> Начальный этап становления православной церкви на Европейском Северо-Востоке	114
<i>Коваль В.Ю., Бадеев Д.Ю. (Москва, Россия)</i> Внешняя линия фортификации раннего Болгара.....	124
<i>Валеев Р.М., Бугарчев А.И. (Казань, Россия)</i> Серебряные монеты XIII – начала XIV в. из раскопа CLXXIX Болгарского городища	135
<i>Нарожный Е.И. (Карачаевск, Россия), Тищенко И.Б. (Ставрополь, Россия)</i> Новые мусульманские захоронения золотоордынского города Маджара (Ставрополье).....	145
<i>Сагидуллаев Д.З. (Уральск, Казахстан)</i> Золотоордынские поселения Северо-Восточного Прикаспия: география, топография, домостроительство	159

<i>Юдин Н.И., Масловский А.Н. (Азов, Россия), Каземтур М. (Тебриз, Иран)</i>	
Глазурованная чаша с персидскими стихами из Азака	175
<i>Пигарёв Е.М. (Йошкар-Ола, Россия)</i>	
Изменение уровня Каспийского моря и его влияние на исторические процессы на территории низовьев Волги в средневековье (анализ материалов гидрологии и археологии)	183
<i>Зеленеев Ю.А. (Йошкар-Ола, Россия), Валеев Р.М. (Казань, Россия)</i>	
Внутренние и внешние миграции в Примокшанье в XIII–XV веках.....	198
<i>Мургабаев С.С., Малдыбекова Л.Д., Бахтыбаев М.М., Жетибаев К.М., Гурсой М., Сиздииков Б.С. (Туркестан, Казахстан)</i>	
История орошения Сыганака	206
<i>Мустафин Х.Х. (Долгопрудный, Россия), Энговатова А.В. (Москва, Россия), Альборова И.Э. (Долгопрудный, Россия), Тарасова А.А. (Москва, Россия)</i>	
Палеогенетическая экспертиза останков из двух наиболее крупных массовых захоронений 1238 г. в ярославском детинце	215
<i>Бочаров С.Г. (Севастополь, Россия)</i>	
Наследие Золотой Орды: возникновение городов Крымского ханства	231
<i>Шайдуллин Р.В. (Казань, Россия)</i>	
«Татарская энциклопедия» в контексте систематизации, обобщения и научной популяризации знаний об археологии Татарстана	242
Список сокращений	249
Правила для авторов	250

CONTENT

<i>Seregin N.N. (Barnaul, Russian Federation), Vasyutin S.A. (Kemerovo, Russian Federation)</i>	
Eastern Altai in the Early Turkic Time: “New” Materials of Excavation of the Kudyrge Complex (from the archaeological heritage of A.S. Vasyutin).....	8
<i>Samashev Z.S. (Almaty, Republic of Kazakhstan), Aitkali A.K. (Nur-Sultan, Republic of Kazakhstan), Tolegenov Ye. (Ust-Kamenogorsk, Republic of Kazakhstan)</i>	
To the Question of the Sacralization of the Image of the Kagan	21
<i>Kubaev S.Sh. (Tashkent, Republic of Uzbekistan)</i>	
Image of Medicinal Plants on Ceramic Products of Central Asia	35
<i>Ruslanova R.R., Ruslanov E.V. (Ufa, Russian Federation)</i>	
Birsk and Kushnarenkovo Burial Grounds of the Early Middle Ages in the Light of New Field Researches.....	42
<i>Kravchenko E.E. (Kazan, Russian Federation)</i>	
About Cremation Burials in the Middle Reaches of the Seversky Donets River	56
<i>Podosenova Yu.A., Krylasova N.B., Danich A.V. (Perm, Russian Federation)</i>	
Wooden Sheaths with Metallic Coating in the Middle Age Perm Cis-Urals	72
<i>Akylbek S.Sh. (Shaulder, Republic of Kazakhstan), Gursoy M. (Turkestan, Republic of Kazakhstan)</i>	
“Cultural Premises” in Kultobe City.....	89
<i>Kazakov E.P. (Kazan, Russian Federation)</i>	
The Post-Petrogrom in the System of the Medieval Ugrian Cultures of the Ural-Volga Region.....	102
<i>Klenov M.V. (Syktyvkar, Russian Federation)</i>	
The Initial Stage of the Establishment of the Orthodox Church in the European North-East.....	114
<i>Koval V.Yu., Badeev D.Yu. (Moscow, Russian Federation)</i>	
External Lines of the Early Bolgar Fortification.....	124
<i>Valeev R.M., Bugarchev A.I. (Kazan, Russian Federation)</i>	
Silver Coins of the 13 th – Beginning of the 15 th Centuries from the Excavation CLXXIX at the Bolgar Fortified Settlement	135
<i>Narozhny E.I. (Karachaevsk, Russian Federation), Tishchenko I.B. (Stavropol, Russian Federation)</i>	
New Muslim Burials from the Golden Horde City of Madzhar (Stavropol Region)	145
<i>Sagidullaev D.Z. (Uralsk, Republic of Kazakhstan)</i>	
Golden Horde Settlements of the North-Eastern Caspian Region: geography, topography, housing construction	159

<i>Iudin N.I., Maslovsky A.N. (Azov, Russian Federation), Kazempur M. (Tabriz, Iran)</i>	
Glazed Bowl with Persian Pottery from Azak	175
<i>Pigarev E.M. (Yoshkar-Ola, Russian Federation)</i>	
Changes in the Level of the Caspian Sea and its Influence on Historical Processes in the Lower Reaches of the Volga in the Middle Ages (analysis of materials of hydrology and archaeology).....	183
<i>Zeleneev Yu.A. (Yoshkar-Ola, Russian Federation), Valeev R.M. (Kazan, Russian Federation)</i>	
The Internal and External Migrations in the Moksha Littoral During the 13 th –15 th Centuries.....	198
<i>Murgabaev S.S., Malybekova L.D., Bakhtybaev M.M., Zhetibaev K.M., Gursoy M., Sizdikov B.S. (Turkestan, Republic of Kazakhstan)</i>	
History of the Syganak Irrigation	206
<i>Mustafin Kh.Kh. (Dolgoprudny, Russian Federation), Engovatova A.V. (Moscow, Russian Federation), Alborova I.E. (Dolgoprudny, Russian Federation), Tarasova A.A. (Moscow, Russian Federation)</i>	
Genetic Examination of Remains from the Two Largest Mass Burials of 1238 in Yaroslavl Detynets	215
<i>Bocharov S.G. (Sevastopol, Russian Federation)</i>	
Heritage of the Golden Horde: the origins of Crimean Khanat cities.....	231
<i>Shaidullin R.V. (Kazan, Russian Federation)</i>	
“Tatar Encyclopedia” in the Context of Systematization, Generalization and Scientific Popularization of Knowledge about the Archaeology of Tatarstan.....	242
List of Abbreviations.....	249
Submissions	250

УДК 903'1 903/33 902.01

<https://doi.org/10.24852/pa2022.2.40.42.55>

БИРСКИЙ И КУШНАРЕНКОВСКИЙ МОГИЛЬНИКИ ЭПОХИ РАННЕГО СРЕДНЕВЕКОВЬЯ В СВЕТЕ НОВЫХ ПОЛЕВЫХ ИССЛЕДОВАНИЙ

© 2022 г. Р.Р. Русланова, Е.В. Русланов

Лесостепное Приуралье является особым локальным регионом обширного евразийского пространства, куда со степных территорий проникало кочевое и полукочевое население во время серьезных военных, природных или политических катаклизмов в степи. В середине I тысячелетия эти процессы особенно активизировались в результате оживления постгунских и тюркских миграций, которые привели к трансформации этнической карты Южного Урала и формированию здесь нового поликультурного населения. В результате этого смещения вокруг археологического материала первой половины и середины I тыс. н.э. до сих пор разворачиваются научные дискуссии, как в отношении хронологии, так и периодизации и происхождения различных групп артефактов. Появление грунтовых могильников, Бирского и Кушнаренковского, также является следствием этих событий. В предлагаемой публикации вводятся в научной оборот новые и интересные данные, полученные в ходе раскопок последних лет.

Ключевые слова: археология, Приуралье, раннее средневековье, погребальный обряд.

В 2017 и 2018 гг. комплексными археологическими экспедициями под руководством Р.Р. Руслановой и Е.В. Русланова в рамках изучения эпохи раннего Средневековья на территории лесостепного Приуралья были исследованы Бирский и Кушнаренковский могильники. Эти памятники широко известны специалистам и являются эталонными для создания этнокультурной картины региона в III–VIII вв. н. э.

Объект археологического наследия «Бирск-2, грунтовый могильник» (Бирский могильник) расположен у южной окраины г. Бирска и занимает обширный участок коренной террасы правого берега р. Белой, в 0,6 км к северо-востоку от Бирского (Чертובה) городища. Общая площадь памятника достигает 350×450 м или около 157 000 м².

Бирский могильник известен с 1902 г., когда Н.И. Булычев описал находки, хранящиеся в Уфимском губернском музее (ныне Национальный музей Республики Башкортостан) (Булычев, 1902, с. 18). В ходе многолетних исследований могильника Н.А. Мажитовым было заложено 6

раскопов и изучено 692 погребальных комплекса, датированных III–VIII вв. (Мажитов, 1968). В дальнейшем площадка памятника неоднократно посещалась археологами во время проведения разведочных экспедиций (Русланова, 2018б).

К 2017 г. площадка памятника была полностью покрыта луговой растительностью с редкими кустарниками. Следы раскопов прошлых лет визуально не фиксировались и, к сожалению, четкая привязка старых раскопов к современному ландшафту тоже не увенчалась успехом. В связи с этим было принято решение заложить Раскоп I на более ровном участке памятника, а Раскоп II – северо-западнее, ближе к склону мыса (рис. 1). Вскрытые обоими раскопами 175 м² выявили 24 погребения, в том числе вскрытых ранее (рис. 2).

В 2017 г. впервые был снят тахеометрический план площадки могильника (Р.Р. Насретдинов, заведующий Историко-археологическим и ландшафтным музеем-заповедником «Ирендык»), произведен сбор отложений для спорово-пыльцевого анализа (Р.Г. Курманов, к.б.н., н.с. Института ге-

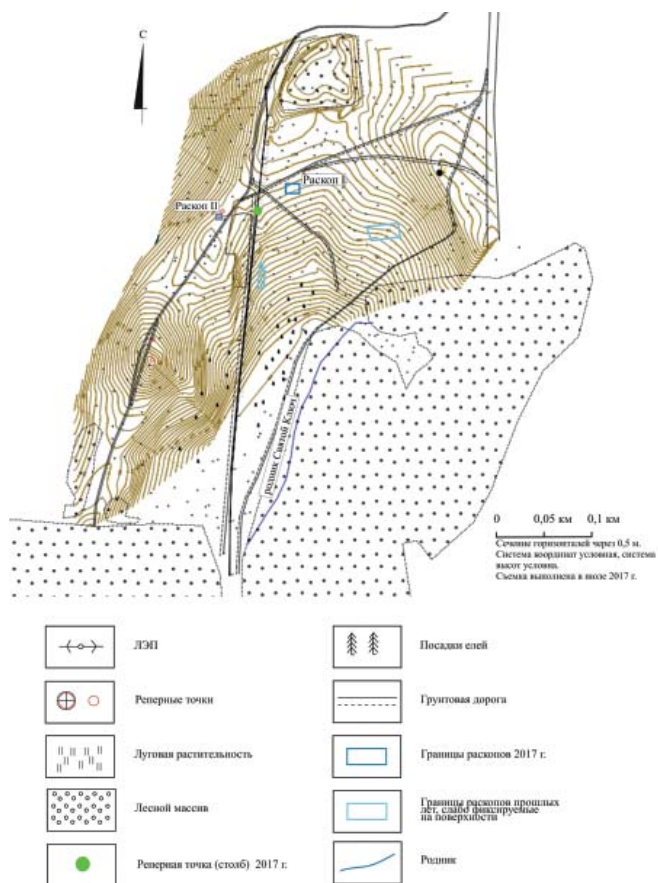


Рис. 1. Бирский могильник. Тахеометрическая съемка 2017 г.
Fig. 1. Birsk burial ground. Tacheometrical (total station) survey 2017.

ологии УФИЦ РАН, г. Уфа), проведен антропологический анализ (Е.П. Китов, к.и.н., н.с. Института этнологии и антропологии им. Н.Н. Миклухо-Маклая РАН, г. Москва), неоценнимую помощь в анализе материала оказал А.А. Красноперов (к.и.н., н.с. Удмуртского института истории, языка и литературы УдФИЦ УрО РАН, г. Ижевск).

Стратиграфия Раскопа I представлена дерном (7–10 см), под ним темно-коричневым гумусом, плотным, с включениями находок, мелких камней, битого кирпича, ниже слой темно-коричневого (почти черного) гумуса с включениями темно-оранжевой глины, небольших камней. Материковый слой – плотная темно-оранжевая

глина. Стратиграфия Раскопа II: дерн (7–10 см), под ним коричневый гумусный слой, ниже предматериковый слой темно-коричневого гумуса, перемешанного с суглинком. Ниже – материковый слой, представленный рыжей глиной. По северной, восточной и южной стенкам фиксируется перемес, оставленный раскопом 1962 г.

При прокопке второго горизонта у юго-западной стенки Раскопа I на глубине 35 см дневной поверхности были обнаружены находки (рис. 5: 1), которые, по всей видимости, относятся к незафиксированной могильной яме, выкопанной в гумусном слое.

Погребение 693. Обнаружено на глубине -0,64 м от 0 (здесь и далее размеры указывают длину и ширину

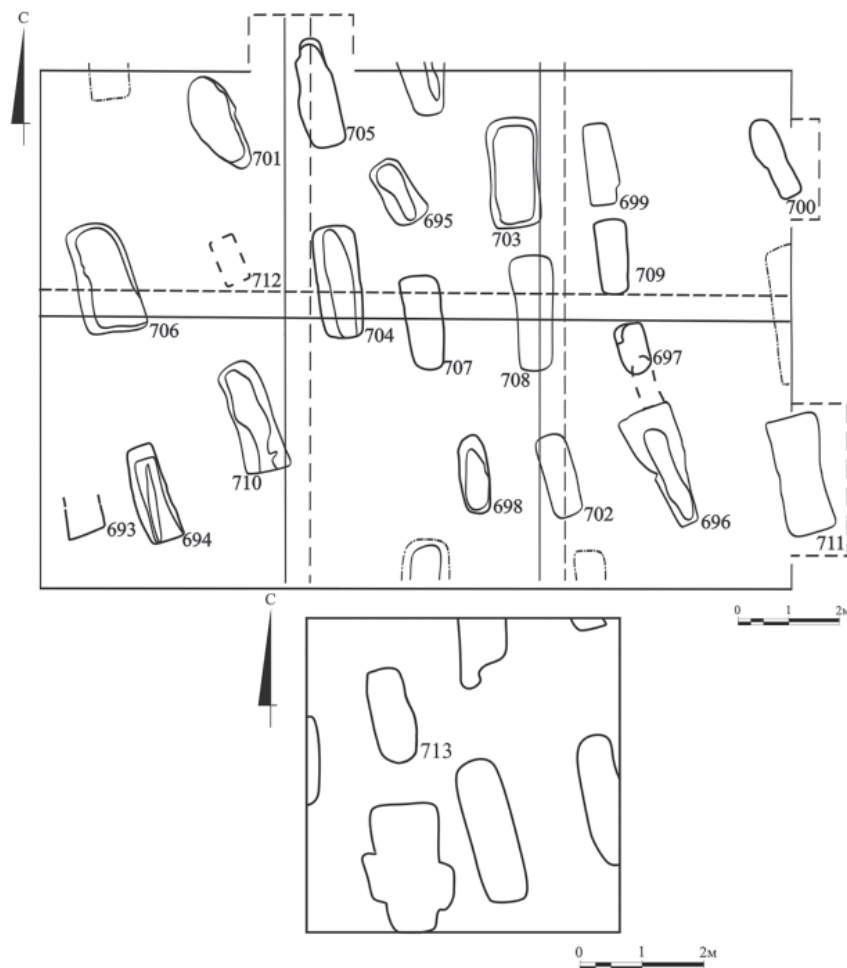


Рис. 2. Бирский могильник. Погребения Раскопа I и Раскопа II

Fig. 2. Birsk burial ground. Burials of Excavation I and Excavation II

могильной ямы по горизонту фиксации). Размеры сохранившейся части погребения $0,75 \times 0,57$ м. Очертания погребения не фиксировались, в результате чего могильная яма частично была прокопана при снятии контрольного пласта. Вероятно, погребение было перекрыто в древности, т. к. в южном конце фиксируется уступ. Остатков костяка нет.

В ходе раскопок поблизости от погребения на глубине 75 см разрозненно найдены нашивка лапчатой формы, височное проволочное кольцо (рис. 5: 2). Здесь же обнаружена нагрудная застежка и кость человека.

Погребение 694 (рис. 3: 1). Обнаружено на глубине $-0,62$ м. Размеры $1,9 \times 0,64$ м (ширина по дну $0,32$ м), глубина $0,35$ м. Могильная яма подпрямоугольной формы, ориентирована ССЗ–ЮЮВ, выявлена по полосе рыжей глины, оконтурившей границы темного гумуса. Внутри пятна зафиксирована прослойка мелкого угля и золы овальной формы (15×24 см). Засыпка могильной ямы – плотный черный грунт с глиной. Возможно, погребение было ярусным, верхний ярус которого располагался в гумусном слое и не был зафиксирован выше. На верхнем горизонте в южной части могильной ямы

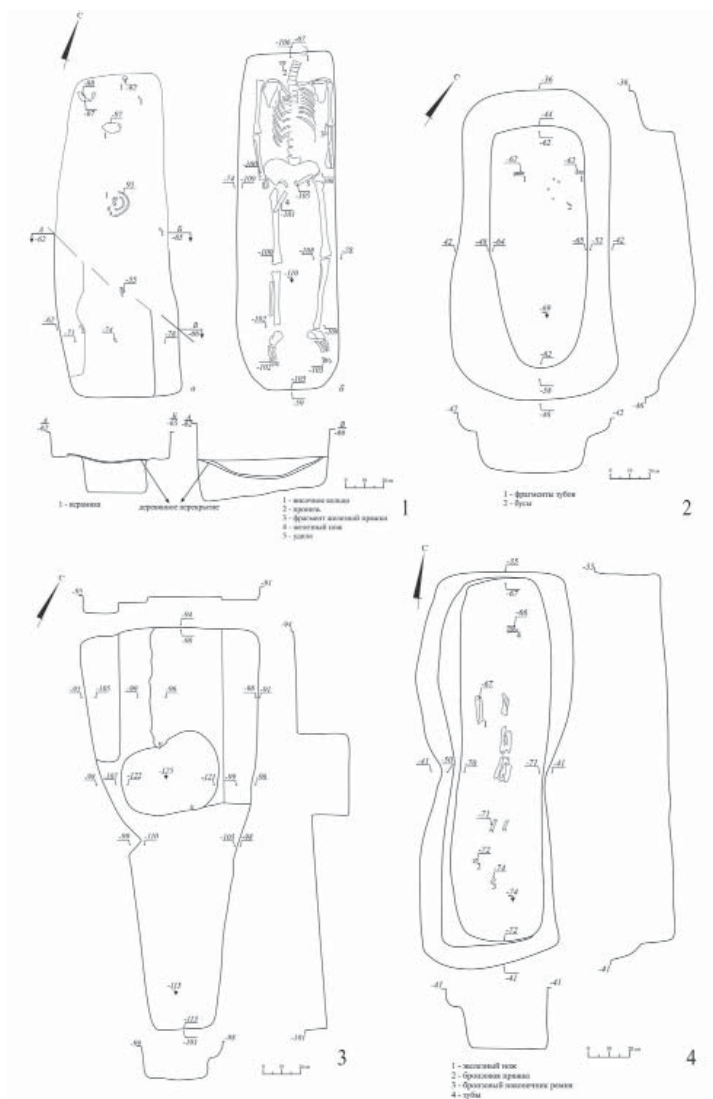


Рис. 3. Бирский могильник. Планы погребений:
1 – погр. 694; 2 – погр. 695; 3 – погр. 696; 4 – погр. 703
Fig. 3. Birk burial ground. Burial plans.

найлены разрозненные кальцинированные кости.

Ниже расчищены заплечики, на которых, по всей видимости, находилось деревянное перекрытие (доска?), фиксируемое на профиле могильной ямы, просевшее под тяжестью грунта. Несколько ниже выявились фрагменты челюсти (в юго-западном углу) и следы практически полностью истлевшего черепа (в центральной части).

После снятия находок первого яруса и последующей расчистки, выявлен следующий ярус, содержащий костяк взрослого человека 25–30 лет. Положение погребенного вытянуто на спине, руки вдоль тела. Возможно, череп, расчищенный выше, принадлежит ему. Шейные позвонки без следов травм. Под костяком (в верхней его части) зафиксированы остатки органической подложки.

На верхнем ярусе расчищен развал лепного толстостенного сосуда красно-коричневого цвета, с примесью дресвы в тесте, размещенного по оси погребения (рис. 5: 3). На уступе с восточной стороны зафиксирован фрагмент лепного красноглиняного сосуда с примесью крупного песка и фрагмент керамики черного цвета с примесью дресвы.

На уровне шейных позвонков лежала бронзовая подвеска в виде медведя с хорошо выраженными торчащими ушами. В районе шейных позвонков размещался фрагмент кольцевой проволоочной височной подвески с намотанной граненой лентой. Под локтевым суставом левой руки зафиксирована сильно корродированная железная пряжка с овальной рамкой и подвижным ранее язычком. На тазовых костях сохранился тлен от железного ножа. Несколько выше него зафиксированы части и тлен от железных удил.

Погребение 695 (рис. 3: 2). Обнаружено на глубине -0,36 м. Размеры 2,61×0,80 м, глубина 0,31 м. Могильная яма подовальной формы, ориентирована ССЗ–ЮЮВ, выявлена по полосе рыжей глины. Северная часть имеет уступ. Дно неровное, с углублением в южной части. Костяк не сохранился – зафиксированы только зубы (ребенок 4–5 лет). На дне могилы, ближе к северному краю, найдены бисер зеленого и бирюзового стекла и фрагменты синей и глазчатой бусин (рис. 5: 4).

Погребение 696 (рис. 3: 3). Обнаружено на глубине -0,91 м. Размеры 2,15×0,83 м, глубина 0,32 м. Могильная яма сложной формы – многоуровневая. По всей видимости, это одна из трех могил, расположенных по линии ССЗ–ЮЮВ, объединяющая погребения 696, 697 и пустую яму, расположенную между ними ярусом выше.

Могильная яма без инвентаря ориентирована ССЗ–ЮЮВ. Северная часть погребения вдоль длинных бор-

тов имеет канавки-углубления, площадка между ними также неровная. В погребении зафиксировано 2 фрагмента костей, вещей нет.

Погребение 697. Обнаружено на глубине -0,77 м. Размеры 0,93×0,53 м, глубина 0,20 м. Могильная яма ориентирована по линии ССЗ–ЮЮВ. У западной стенки выявлен тлен и 6 фрагментов от железного браслета (рис. 5: 5). Костяк не сохранился.

Погребение 698. Обнаружено на глубине -0,70 м. Размеры 1,3×0,5 м, глубина 0,13 м. Овальной формы, ориентирована по линии ССЗ–ЮЮВ. Обнаружены кальцинированные кости и сильно корродированная железная пряжка (рис. 5: 6).

Погребение 699. Обнаружено на глубине -0,59 м. Размеры 1,65×0,63 м, глубина 0,14 м. Яма прямоугольной формы, ориентирована по линии ССЗ–ЮЮВ. В северной и южной частях погребения расчищены хаотично расположенные кости скелета, нижняя челюсть с остатками коронок от зубов, ребро. Пол не определим, возраст 35–45 лет. В СВ углу выявлен фрагмент обугленного дерева.

Погребение 700. Зафиксировано на глубине -0,66 м. Размеры 1,58×0,75 м, глубина 0,17 м. Погребение подпрямоугольной формы, ориентировано по линии ССЗ–ЮЮВ. В могильной яме обнаружены хаотично расположенные человеческие кости. Пол не установлен, возраст около 45 лет и старше.

Ближе к северному краю обнаружены кольцо от железных удил и остатки от бронзового наконечника (рис. 5: 7). Вторая часть удил находилась в некотором удалении, в комплексе с фрагментами бронзовой пряжки без язычка, остатками железного ножа, костяным черешковым наконечником стрелы, височной подвеской бахмутинского типа (височные подвески бахмутинского типа – это элемент костюмного головного

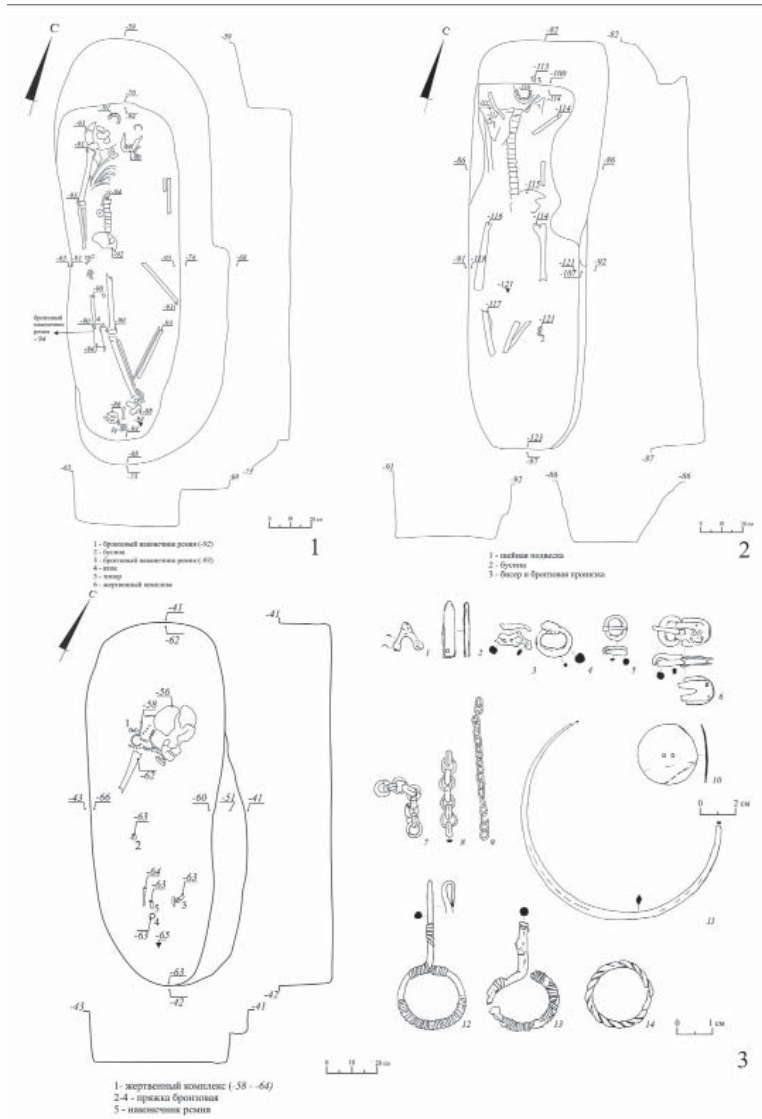


Рис. 4. Бирский могильник. Планы погребений:

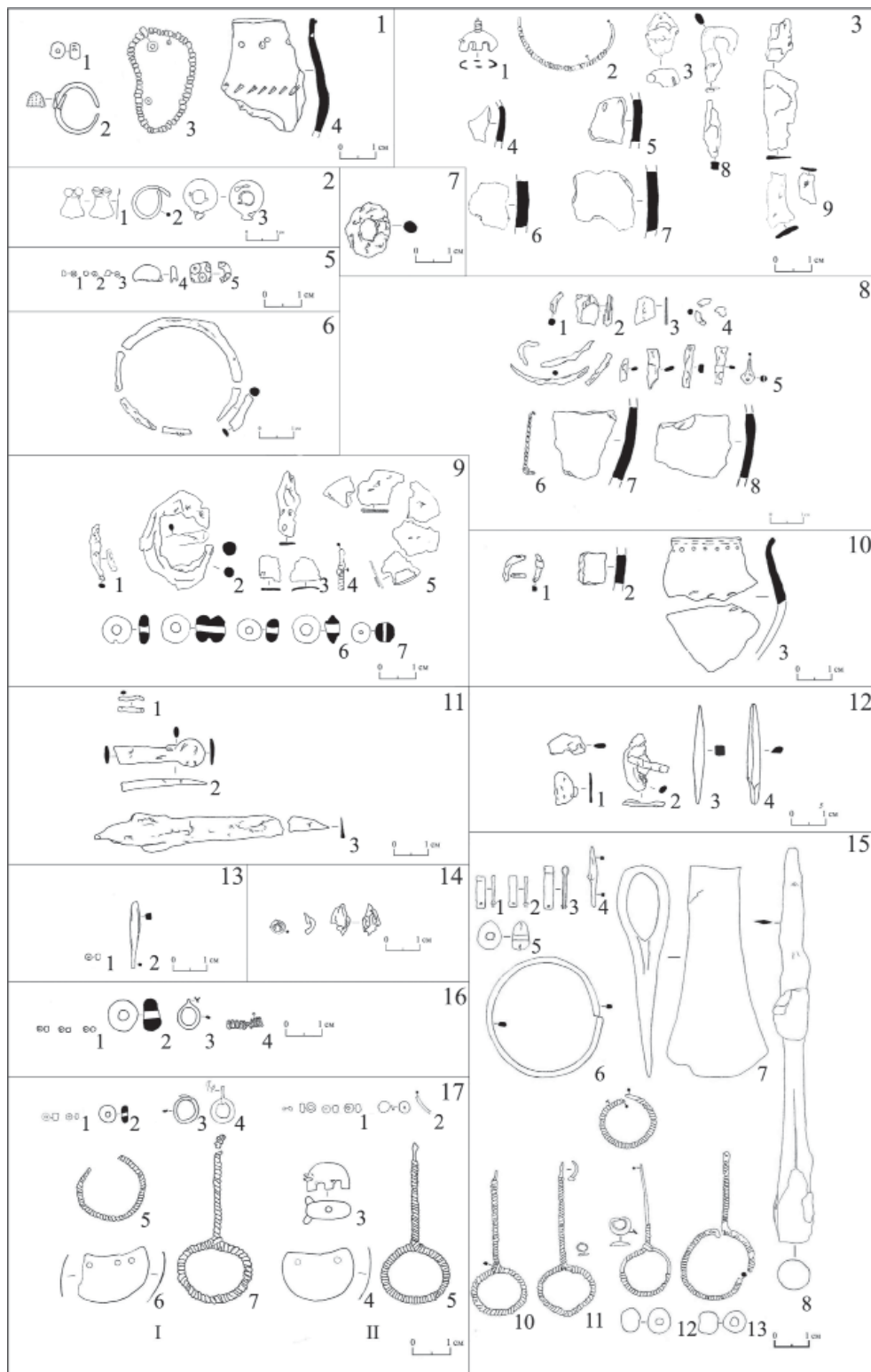
1 – погр. 710; 2 – погр. 711; 3 – погр. 713 и инвентарь: 1 – тройчатка-нашивка, 2 – наконечник ремня, 3 – язычок от пряжки, 4–6 – пряжки, 7–9 – цепочки, 10 – бронзовая бляшка, 10 – нашивка, 11 – гривна, 12, 13 – височные подвески, 14 – височное кольцо.

Fig. 4. Birk burial ground. Burial plans.

убранства в виде бронзового или железного прута, согнутого в проволочное кольцо со стержнем, на которые намотаны тонкие бронзовые ленты). По центру погребения выявлен сосуд. У бедренных костей зафиксирован тлен от пряжки (?).

Погребение 701. Обнаружено на глубине -0,35 м. Размеры

1,75×0,75 м, глубина 0,23 м. Могильная яма овальной формы, ориентирована по линии ССЗ–ЮЮВ. По центру захоронения проходит небольшое угольное пятно (15×5 см). Судя по сохранившимся в анатомическом порядке разрозненным бедренным костям, костяк размещался вытянуто на спине. Ближе к восточной стенке за-



фиксирован тлен от черепа (возраст погребенного 35–45 лет).

В могильной яме зафиксирована сильно коррозированная железная пряжка с подвижным язычком (рис. 5: 8). Под ним найдены истлевшие остатки железного зеркала (?). Рядом обнаружены 2 зуба КРС (определение дано м.н.с. ИИЯЛ УФИЦ РАН А.А. Романовым).

В ЮЗ углу выявился жертвенный комплекс, состоящий из височной подвески, железного браслета, ножа, комплекса из 12 бус зеленого стекла и 1 золотостеклянной бусины.

Погребение 702. Обнаружено на глубине -0,80 м. Размеры 2,1×0,63 м, глубина 0,21 м. Могильная яма овальной формы, с углублением по восточному краю. Ориентировка погребения ССЗ–ЮЮВ. В заполнении зафиксированы разрозненные кальцинированные кости и 2 зуба (клыки), по которым возможно определить примерный возраст погребенного – 35–45 лет.

На уровне 3 горизонта выявлен развал заглаженного лепного сосуда черно-оранжевого цвета с примесью песка в тесте. В центральной части погребения выявлен след, оставленной железной пряжкой с круглой рамкой и подвижным язычком (рис. 5: 9).

Погребение 703 (рис. 3: 4). Обнаружено на глубине -0,35 м. Размеры 1,9×0,48 м, глубина 0,30 м. Могильная яма прямоугольной формы, с сужением в центре и уступом по западному краю. Погребение ориентировано по линии ССЗ–ЮЮВ. По тлену на дне могильной ямы фиксируется наличие деревянного ящика. Фрагменты костей отсутствовали.

У западной стенки обнаружен железный нож, под ним плоский железный предмет неясного назначения (рис. 5: 10). В нижней части погребения зафиксированы бронзовые пряжка, от которой сохранился лишь язычок, имеющий плоскую спинку и наконечник ремня из согнутой пополам пластины (рассыпался при изъятии).

Погребение 704. Обнаружено на глубине -0,43 м. Могильная яма 1,96×0,78 м, глубиной 0,53 м, прямоугольной формы, с уступами по длинным сторонам. Ориентировка погребения ССЗ–ЮЮВ. Профиль двухъярусный. На профиле ямы сохранился след от деревянного перекрытия, прогнувшегося под тяжестью грунта. На верхнем ярусе (размеры 1,66×0,62 м) выявлен слабо фиксируемый тлен костей. На заплечиках с восточной стороны, в северо-восточной

Рис. 5. Бирский могильник. Погребальный инвентарь: 1 – находки, обнаруженные в западной бровке кв. 4: 1 – бусина, 2 – височное кольцо, 3 – бусины и бисер, 4 – керамика; 2 – погр. 693: 1, 2 – нашивки, 2 – бронзовое кольцо; 3 – погр. 694: 1 – подвеска на спиральной пронизи, 2 – кольцевая височная подвеска, 3 – пряжка, 4–7 – керамика, 8 – удила, 9 – нож; 4 – погр. 695: 1–4 – бисер, 5, 6 – бусы; 5 – погр. 697: браслет; 6 – погр. 698: пряжка; 7 – погр. 700: 1 – обод от пряжки, 2,3 – фрагменты ножа, 4 – кольцо от удил, 5 – браслет, 6 – стержень от височной подвески, 7,8 – керамика; 8 – погр. 701: 1 – браслет, 2 – пряжка, 3 – нож, 4 – фрагмент височной подвески, 5 – зеркало, 6, 7 – бусы; 9 – погр. 702: 1 – пряжка, 2, 3 – керамика; 10 – погр. 703: 1 – язычок от пряжки, 2 – изделие неясного назначения, 3 – нож; 11 – погр. 704: 1 – изделие неясного назначения, 2 – пряжка, 3,4 – наконечники стрел; 12 – погр. 707: 1 – бисер, 2 – шило; 13 – погр. 709: кольца кольчужного изделия; 14 – погр. 710: 1–3 – наконечники ремней, 4 – шило, 5 – бусина, 6 – браслет, 7 – топор, 8 – копьё, 9 – височная серьга, 10–13 – височные подвески (12, 13 с бусинами); 15 – погр. 711: 1 – бисер, 2 – бусина, 3 – подвеска, 4 – пронизь; 16 – погр. 712. Скопление I: 1 – бисер; 2 – бусина, 3 – кольцо, 4 – подвеска, 5 – пронизь, 6 – подвеска, 7 – подвеска бахмутинского типа. Скопление II: 1 – бисер, 2 – проволочное изделие с нанизанной бусиной, 3 – подвеска в виде медведя, 4 – полусферическая подвеска, 5 – подвеска бахмутинского типа

Fig. 5. Birk burial ground. Burial equipment.

части погребения, у юго-западного края погребения, в заполнении (среди костей) и на дне фиксируются следы крупного угля. На дне могильной ямы обнаружены разбросанные кости, принадлежащие мужчине 30–40 лет (ближе к 30 годам). По мнению Е.П. Китова, патологий на костях нет.

У северо-восточного края погребения зафиксирован тлен от неопределимого железного изделия. В центральной части выявлена железная пряжка, от изделия сохранилась лишь коррозированная часть с подвижным язычком (рис. 5: 11). У юго-восточной стенки погребения найден наконечник стрелы. Под берцовой костью обнаружен еще один четырехгранный костяной наконечник стрелы без выделенного черешка. У юго-западного края расчищены фрагменты железного ножа (не удалось извлечь).

Погребение 705. Обнаружено на глубине -0,28 м. Размеры 1,85×0,67 м, глубина 0,15 м. Могильная яма овальная в северной части и прямоугольная в южной, имеет уступ в северной стенке. Ориентировка погребения ССЗ–ЮЮВ. Целых костей не обнаружено, в заполнении встречен тлен от них.

У западного края погребения зафиксированы фрагменты железного ножа.

Погребение 706. Обнаружено на глубине -0,39 м. Размеры 1,61×0,51 м, глубина 0,21 м. Дно углублено по СЗ и западному краю. Ориентировка погребения ССЗ–ЮЮВ. В заполнении встречены кальцинированные кости, уголь. На дне погребения расчищен 1 фрагмент керамики, ближе к северному краю выявлена 1 золотостеклянная бусина.

Погребение 707. Обнаружено на глубине -0,46 м. Размеры 1,90×0,70 м, глубина 0,22 м. Могильная яма прямоугольной формы, с некоторым углублением в южной части, ориентирована по линии ССЗ–ЮЮВ. Следы костяка не обнаружены.

В 13–15 см от южного края погребения на дне ямы найдены синий бисер (2 экз.) и железное шило (рис. 5: 12).

Погребение 708. Обнаружено на глубине -0,42 м. Размеры 2×0,52 м, глубина 0,17 м. Могильная яма прямоугольной формы, с некоторым углублением по восточному краю. Ориентировка погребения ССЗ–ЮЮВ. В яме костей и инвентаря не обнаружено.

Погребение 709. Выявлено по пятну темного гумуса на глубине -0,61 м. Размеры 1,50×0,6 м, глубина 0,07 м. Ориентировка погребения ССЗ–ЮЮВ.

В СВ углу зафиксирован фрагмент дерева (по всей видимости, от яблоневых посадок), несколько южнее размещены осколок зуба и железные кольца кольчужного изделия (рис. 5: 13).

Погребение 710 (рис. 4: 1). Обнаружено по полосе рыжей глины, оконтурившей края темного гумуса на глубине -0,59 м. Размеры 2,44×0,90 м, глубина 0,32 м. Могильная яма овальной формы с некоторым углублением по восточному краю и уступом в северной, восточной и южной стенках, ориентировано по линии ССЗ–ЮЮВ. По всей видимости, на края уступов были положены доски.

На дне могильной ямы обнаружен скелет мужчины 30–35 лет, вытянуто на спине, судя по сохранившейся в анатомическом порядке правой части костяка, руки расположены вдоль тела. В районе ребер расчищен бронзовый наконечник ремня, представляющий собой согнутую пластину с расширением в согнутой части, скрепленную шпеньком и остатками кожаного ремня, здесь же найдена одна бусина зеленого стекла (рис. 5: 14).

У коленного сочленения расчищен тлен от скопления железных изделий – проушного топора, на нем и чуть выше размещен железный наконечник копья. Под топором найден наконечник ремня со шпеньком.

В южной части погребения, у костей правой стопы, обнаружен жертвенный комплекс, состоящий из дровяного браслета, внутрь которого вложены 4 подвески бахмутинского типа (2 из них были с вдетыми бусинами белого и синего стекла). Здесь же расчищены бронзовое височное проволочное кольцо, обмотанное бронзовой лентой и железное четырехгранное шило.

Погребение 711 (рис. 4: 2). Обнаружено на глубине -0,82 м. Размеры 1,97×0,77 м, глубина 0,33 м. Могильная яма трапециевидной формы, с некоторым углублением в южном конце и уступом по северной и восточной стенкам. Ориентировка погребения ССЗ–ЮЮВ.

Костяк сохранился не полностью – зафиксированы кости ключиц, позвонки, берцовые, тазовые и лопаточная кости, нижняя челюсть.

На уступе в северном краю погребения зафиксирован синий бисер и спиралевидная пронизь из узкой граненой пластины с остатками шнура внутри (рис. 5: 15). На правой лопаточной кости лежала бронзовая плоская овальная подвеска с обломанной петелькой. У малоберцовых костей выявлены 2 зеленые стеклянные бусины.

Погребение 712. Обнаружено на глубине -0,47 м. Погребение слабо фиксировалось на материке, примерные размеры 0,95×0,50 м, глубина 1–2 см. Могильная яма прямоугольной (?) формы, ориентирована по линии ССЗ–ЮЮВ. Костяк фиксировался по остаткам трухи.

В северной половине могильной ямы выявлено 2 скопления находок, покрытых берестой, которые, по всей видимости, представляют собой жертвенные комплексы (рис. 5: 16).

Скопление с правой стороны содержит подвеску бахмутинского типа, бронзовое височное кольцо со спиральной навивкой, усеченную сегментовидную полусферическую

подвеску, бронзовую овальную подвеску с обломанной петелькой, бронзовое кольцо, 23 экз. синего бисера и 4 крупных бус. Здесь же лежала подвеска бахмутинского типа с бронзовым прутком и спиральной граненой навивкой. Чуть обломанная полусферическая подвеска с отверстиями.

Левое скопление состоит из подвески бахмутинского типа, полусферической плоской подвески с двумя отверстиями, 34 экз. синего бисера и 1 золотостеклянного бисера, 1 синей бусины, фрагмента бронзовой цепочки с нанизанной синей бусиной, пронизки в виде медведя. Полусферическая подвеска с отверстиями изготовлена из чуть выгнутого листа, обрезанные края которого обработали абразивом.

При вскрытии Раскопа II были выявлены 3 погребения раскопа 1962 года. Сейчас сложно определить, какие точно погребения были вновь вскрыты. Однако раскопом затронут и непотревоженный участок, где выявлено погребение 713.

Погребение 713 (рис. 4: 3). Обнаружено на глубине -0,41 м. Размеры 1,4×0,62 м, глубина 0,22 м. Могильная яма овальной формы, с ровным дном, уступом в ЮВ стенке. Ориентировка погребения ССЗ–ЮЮВ. Тело было уложено в некую деревянную конструкцию, фиксируемую по тлену. От костяка сохранился раздавленный череп, повернутый влево, и плечевая кость. По части найденных костей (зубы) определен возраст – здесь был погребен ребенок около 4 лет.

По всей видимости, на черепе фиксировалось некое покрытие, украшенное бисерной обшивкой, а рядом был размещен жертвенный комплекс, на который и упал головной убор при археологизации погребения. В состав жертвенника включены кольцо бахмутинского типа, витое височное кольцо, ромбическая гривна, бусы, цепочки (малая и большая), круглая

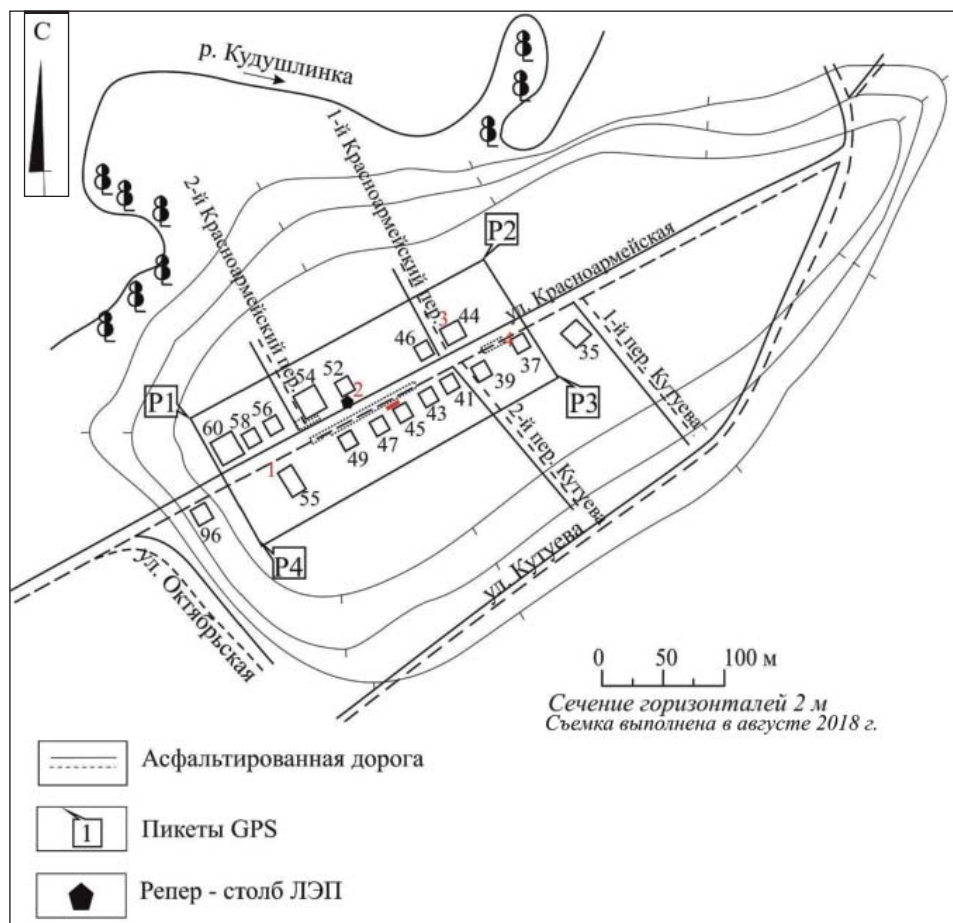


Рис. 6. Кушнареноквский могильник. Инструментальный план с обозначением находок по опросам местных жителей: 1 – ребра и колокольчик; 2 – полный скелет человека; 3 – костяк ребенка; 4 – костяк со стрелами, медальон.

Fig. 6. Kushnarenkovo burial ground. An instrumental plan with the designation of findings from surveys of local residents.

височная подвеска, накладка-тройчатка. В центральной части погребения выявлена пряжка, еще 2 пряжки зафиксированы в южной части погребения.

Работами 2017 г. исследовано 21 погребение. Здесь также зафиксированы могильные пятна, большей частью уходящие в стенки раскопа. Погребальные конструкции, инвентарь позволяют датировать выявленные захоронения III–IV вв. (Раскоп I) и III–V вв. (Раскоп II). Последующие исследования, продолженные к северу и северо-западу от размеченных

участков обоих раскопов, являются перспективными для обнаружения погребений, относящихся к раннему этапу функционирования Бирского могильника.

Кушнареноквский (Кушнареноквский I курганный (?)) могильник находится на северо-западной окраине села Кушнаренокво Кушнареноквского района Республики Башкортостан, на мысу левого берега р. Белой. Памятник расположен на территории, занятой усадьбами сельских жителей, насыпной дорогой и многочисленными подземными коммуникациями

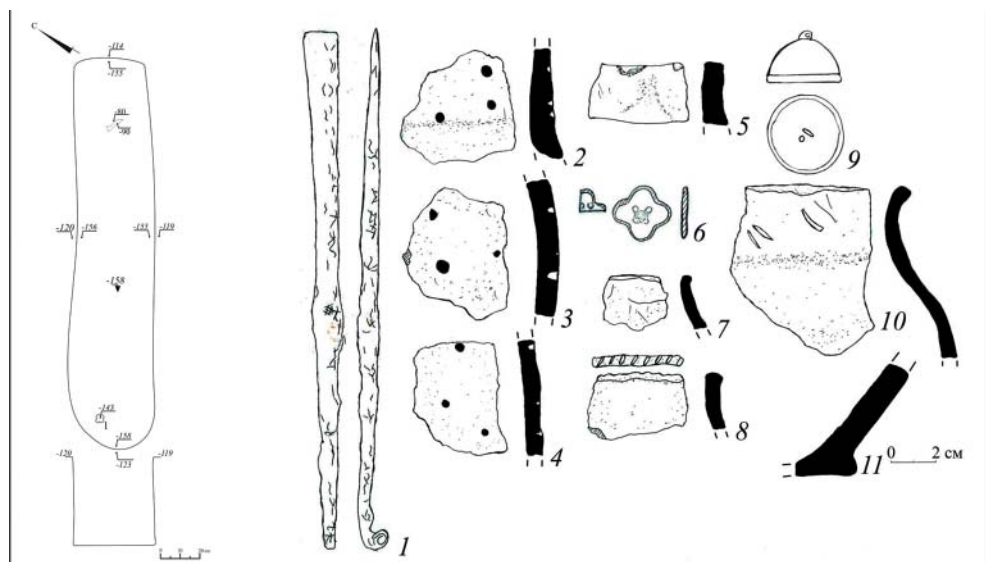


Рис. 7. План погребения 31 и инвентарь: 1–5, 7, 8, 10, 11 – железное изделие и керамика, полученные в ходе исследования верхних горизонтов; 6 – накладка; 9 – подвеска-колокольчик.

Fig. 7. Plan of the burial 31 and inventory.

водопровода, газа и секретных линий связи от военкомата.

Могильник обнаружен в 1957 г. А.П. Шокуровым, в 1959 г. масштабные раскопки на объекте проводила комплексная экспедиция МГУ, КГУ и УдГУ под руководством В.Ф. Генинга и М.Д. Акимовой (Генинг, 1977). Ими было вскрыто более 600 квадратов вдоль дороги, обнаружено 30 погребений. Погребальный обряд и антропологический материал позволили отметить многокомпонентность могильника и отнести его к местному (романовка?) и пришлому (турбаслинская культура) населению. В 2010 г. площадка могильника осмотрена Ф.А. Сунгатовым в рамках мониторинга объектов археологического наследия, стоящих на государственной охране.

В 2018 г. работы проведены совместно с волонтерами археологического волонтерского центра «ТАМ-ГА», созданном при Национальном музее Республики Башкортостан. Пе-

ред экспедицией стояла цель уточнения границ могильника и выявление новых погребений.

Сложность изучения объекта археологии заключалась в том, что с 1959 г. полотно дороги было увеличено, а по ее обочинам проводились многочисленные земляные работы – прокладывались траншеи для водопровода, газа, линий связи. Изменилась нумерация домов, конфигурация выступающих палисадников. В настоящее время площадка памятника практически разрушена антропогенным воздействием (рис. 6).

Заложенной разведочной траншеей размером 1×10 м, ориентированной по линии ССВ–ЮЮЗ, исследован участок памятника с наибольшей, со слов местных жителей, концентрацией случайных находок костей человека.

Стратиграфия раскопа следующая: дерн (10–15 см), далее следует перемес темно-серого рыхлого гумуса и песка в квадратах 1–6, на других квадратах фиксируется слой

чистого гумуса (35–40 см). Ниже на части раскопа (квадраты 1–7) фиксируется предматериковый слой с включениями темного гумуса, в квадратах 8–10 плотный темный гумус. Материковый слой представлен светло-рыжей рыхлой глиной. Глубина раскопа составила 121–123 см.

В ходе прокопки на 3 горизонте выявлены позвонок и ряд человеческих костей, здесь же и несколько выше зафиксированы фрагменты серой лепной керамики. Четко выделяемое пятно перемеса в квадратах 7–8 получило наименование погребения 31 ввиду обнаружения в засыпи костей человека (продолжена нумерация В.Ф. Генинга).

Погребение 31 (рис. 7). Яма подпрямоугольной формы, размерами 0,90×0,40–0,45 м с отвесными стенками. Ориентировка могильной ямы СВ–ЮЗ. В юго-восточной стенке траншеи, на глубине -134 от дневной поверхности зафиксированы кости человека. В ходе расчистки на глубине 163–166 см выявилось пятно темного грунта. В юго-восточной стенке траншеи на глубине -1,43 м зафиксированы кости человека и фрагмент бронзовой накладки в виде четырехлистника, согласно которому захоронение можно датировать VII в. н. э. (Русланова, 2018, с. 358). По всей ви-

димости, погребение было ограблено еще в древности.

Важным направлением работы стал сбор и проверка сведений, получаемых от местных жителей, о наличии на территории их усадеб исторических находок, которые фиксировались ими во время проведения земляных работ на глубине более 1 м. Один информант передал фрагменты ребер, ключицу и бронзовую подвеску-колокольчик.

Таким образом, раскопки 2017 г. на Бирском могильнике предоставили богатый материал для понимания принципов заполнения площадки, выяснения погребальной обрядности, в том числе зафиксированных «нетрадиционных» форм погребений (наличие ярусности, отчлененный череп, наложение погребений) (Русланова, 2018в). Дальнейшее археологическое изучение памятника является перспективным направлением в изучении древностей позднеримского времени. Напротив, переотложенность и утрамбованность грунта одной из старейших улиц с. Кушнаренково не позволяет в дальнейшем планировать изучение могильника. Новые погребения могут быть обнаружены лишь на приусадебных участках жителей села, доступ и работа на которых в настоящее время крайне затруднены.

ЛИТЕРАТУРА

1. Булычев Н.И. Древности из Восточной России. Вып. 1. М.: Т-во тип. А.И. Мамонтова. 1902. 33 с. с илл.
2. Генинг В.Ф. Памятники у с. Кушнаренково на р. Белой (VI–VII вв. н.э.) // Исследования по археологии Южного Урала / Отв. ред. Р.Г. Кузеев. Уфа: БФ АН СССР, 1977. С. 90–136.
3. Мажитов Н.А. Бахмутинская культура. М: Наука, 1968. 161 с.
4. К проблеме городов Южного Урала эпохи средневековья / Сост. и науч. ред. Ф.А. Сунгатов. Уфа: Самрау, 2018. 335 с.
5. Русланова Р.Р. Бусы Южного Урала по материалам некрополей III–VIII веков. Уфа: Башкирская энциклопедия, 2018. 376 с.
6. Русланова Р.Р. История полевых исследований Бирского могильника // АрхЛаб. Археология Урала: время, памятники, люди. Сборник научных статей. Вып. 3 / Отв. ред. Р.Р. Русланова. Уфа: РИЦ БашГУ, 2018б. С. 91–98.
7. Русланова Р.Р. Погребальный обряд Бирского могильника по результатам раскопок 2017 года // XXI Уральское археологическое совещание / Отв. ред. А.А. Выборнов. Самара: Изд-во СГСПУ, ООО «Порто-Принт», 2018в. С. 318–320.

8. Русланова Р.Р. Новейшие исследования объекта археологического наследия «Бирск-2, грунтовый могильник» // Археологические открытия 2017 г. / Отв. ред. Н.В. Лопатин. М.: ИА РАН, 2019. С. 364–366.

Информация об авторах:

Русланова Рида Раисовна, кандидат исторических наук, заведующий отделом археологии. Национальный музей Республики Башкортостан (г. Уфа, Россия); ridushka@mail.ru

Русланов Евгений Владимирович, кандидат исторических наук, научный сотрудник. Институт истории, языка и литературы Уфимского научного центра РАН (г. Уфа, Россия); butleger@mail.ru

**BIRSK AND KUSHNARENKOVO BURIAL GROUNDS
OF THE EARLY MIDDLE AGES IN THE LIGHT OF NEW FIELD RESEARCHES**

R.R. Ruslanova, E.V. Ruslanov

The forest-steppe Urals is a special local region of the vast Eurasian space, where nomadic and semi-nomadic population penetrated from the steppe territories due to serious military, natural or political cataclysms in the steppe. In the middle of the 1st millennium, these processes especially intensified as a result of the revitalization of the steppe during the post-Gun and Turkic migrations, which led to the transformation of the ethnic map of the Southern Urals and the formation of a new poly-cultural population in the forest-steppe Urals. As a result of this mixing around the archaeological material of the first half and the middle of the 1st millennium AD. scientific discussions are still unfolding, both in relation to chronology and periodization and the origin of various groups of artifacts. The appearance of burial grounds, Birsk and Kushnarenkovo, is also a consequence of these events. The proposed publication introduces into scientific circulation new and interesting data obtained during the excavations of recent years.

Key words: archaeology, the Urals, early Middle Ages, burial rite.

REFERENCES

1. Bulychov, N. I. 1902. *Drevnosti iz Vostochnoy Rossii (Antiquities from Eastern Russia)* 1. Moscow: A. I. Mamontov typography (in Russian).
2. Gening, V. F. 1977. In Kuzeev, R. G. (ed.). *Issledovaniia po arkheologii Iuzhnogo Urala (Studies on the Archaeology of the Southern Urals)*. Ufa: Bashkir Research Center, Ural Branch of the Russian Academy of Sciences, 90–136 (in Russian).
3. Mazhitov, N. A. 1968. *Bakhmutinskaia kul'tura (Bahmutino Culture)*. Ufa: "Nauka" Publ. (in Russian).
4. In Sungatov, F. A. (ed.). 2018. *K probleme gorodov Yuzhnogo Urala epokhi srednevekov'ya (To the Problem of the Cities of the Southern Urals in the Middle Ages)*. Ufa: "Samrau" Publ. (in Russian).
5. Ruslanova, R. R. 2018. *Busy Yuzhnogo Urala po materialam nekropoley III–VIII vekov (Beads from the Southern Urals Based on Materials of the 3rd – 8th Century Necropolises)*. Ufa: Bashkirskaiia entsiklopediia (in Russian).
6. Ruslanova, R. R. 2018. In Ruslanova, R. R. (ed.). *ArkhLab. Arkheologiya Urala: vremya, pamyatniki, lyudi (ArchLab. Archaeology of the Urals: time, monuments, people)* 3. Ufa: Bashkir State University Publ., 91–98 (in Russian).
7. Ruslanova, R. R. 2018. In Vybornov, A. A. (ed.). *XXI Ural'skoe arkheologicheskoe soveshchanie (21th Urals Archaeological Congress)*. Samara: "Samara State University of Social Sciences and Education", "Porto-Print" Publ., 318–320 (in Russian).
8. Ruslanova, R. R. 2019. In Lopatin, N. V. (ed.). *Arkheologicheskie otkrytiia 2017 g. (Archaeological Discoveries of 2017)*. Moscow: Institute of Archaeology, Russian Academy of Sciences, 364–366 (in Russian).

About the Authors:

Ruslanova Rida R. Candidate of Historical Sciences. the National Museum of the Republic of Bashkortostan. Sovetskaya str., 14, Ufa, 450076, Republic of Bashkortostan, Russian Federation; ridushka@mail.ru

Ruslanov Evgeny V. Candidate of Historical Sciences. the Institute of History, Language and Literature of the Ufa Scientific Center of the RAS. Oktyabrya Av., 71, Ufa, 450054, Republic of Bashkortostan, Russian Federation; butleger@mail.ru

Статья принята в номер 01.06.2022 г.