

АКАДЕМИЯ НАУК РЕСПУБЛИКИ ТАТАРСТАН
МАРИЙСКИЙ ГОСУДАРСТВЕННЫЙ УНИВЕРСИТЕТ

ПОВОЛЖСКАЯ
АРХЕОЛОГИЯ

№ 2 (40)
2022

Главный редакторчлен-корреспондент АН РТ, доктор исторических наук **А.Г. Ситдиков****Заместители главного редактора:**член-корреспондент АН РТ, доктор исторических наук **Ф.Ш. Хузин**доктор исторических наук **Ю.А. Зеленева**Ответственный секретарь – кандидат ветеринарных наук **Г.Ш. Асылгараева****Редакционный совет:**

Б.А. Байтанаев – академик НАН РК, доктор исторических наук (Алматы, Казахстан) (председатель), **Х.А. Амирханов** – академик РАН, доктор исторических наук, профессор (Москва, Россия), **С.Г. Бочаров** – кандидат исторических наук (Севастополь, Россия), **П. Георгиев** – доктор наук, доцент (Шумен, Болгария), **Е.П. Казаков** – доктор исторических наук (Казань, Россия), **Н.Н. Крадин** – член-корреспондент РАН, доктор исторических наук, профессор (Владивосток, Россия), **А. Тюрк** – PhD (Будапешт, Венгрия), **А.А. Тишкин** – доктор исторических наук профессор (Барнаул, Россия), **В.С. Синика** – кандидат исторических наук (Тирасполь, Молдова), **Б.В. Базаров** – академик РАН, доктор исторических наук, профессор (Улан-Удэ, Россия), **Д.С. Коробов** – доктор исторических наук, профессор РАН (Москва, Россия), **О.В. Кузьмина** – кандидат исторических наук (Самара, Россия), **П. Дегри** – профессор (Лёвен, Бельгия), **Вэй Джан** – Ph.D, профессор (Пекин, Китай).

Редакционная коллегия:

А.А. Выборнов – доктор исторических наук, профессор (Самара, Россия)
М.Ш. Галимова – кандидат исторических наук (Казань, Россия)
Р.Д. Голдина – доктор исторических наук, профессор (Ижевск, Россия)
С.В. Кузьминых – кандидат исторических наук (Москва, Россия)
А.Е. Леонтьев – доктор исторических наук (Москва, Россия)
Т.Б. Никитина – доктор исторических наук (Йошкар-Ола, Россия)
А.А. Чижевский – кандидат исторических наук (Казань, Россия)

Ответственный за выпуск:**Ф.Ш. Хузин** – доктор исторических наук**Адрес редакции:**

420012 г. Казань, ул. Бутлерова, 30

Телефон: (843) 236-55-42

E-mail: arch.pov@mail.ru**http://archaeologie.pro**

Индекс ПП1753,

электронный Каталог печатных изданий "ПОЧТА РОССИИ"

Выходит 4 раза в год

Editor-in-Chief:

Corresponding Member of the Tatarstan Academy of Sciences,
Doctor of Historical Sciences **A. G. Sitdikov**

Deputy Chief Editors:

Corresponding Member of the Tatarstan Academy of Sciences, Doctor of Historical Sciences **F. Sh. Khuzin**
Doctor of Historical Sciences **Yu. A. Zelenev**
Executive Secretary – Candidate of Veterinary Sciences **G. Sh. Asylgaraeva**

Executive Editors:

B. A. Baitanayev – Academician of the Nacional Academy of the RK, Doctor of Historical Sciences (Almaty, Republic of Kazakhstan) (chairman), **Kh. A. Amirkhanov** – Academician of RAS, Doctor of Historical Sciences, Professor (Moscow, Russian Federation), **S. G. Bocharov** – Candidate of Historical Sciences (Sevastopol, Russian Federation), **P. Georgiev** – Doctor of Historical Sciences (Shumen, Bulgaria), **E. P. Kazakov** – Doctor of Historical Sciences (Kazan, Russian Federation), **N. N. Kradin** – Doctor of Historical Sciences, Corresponding Member of the Russian Academy of Sciences (Vladivostok, Russian Federation), **A. Türk** – PhD (Budapest, Hungary), **A. A. Tishkin** – Doctor of Historical Sciences, Professor (Barnaul, Russian Federation), **V. S. Sinika** – Candidate of Historical Sciences (Tiraspol, Moldova), **B. V. Bazarov** – Academician of RAS, Doctor of Historical Sciences, Professor (Ulan-Ude, Russian Federation), **D. S. Korobov** – Doctor of Historical Sciences, Professor (Moscow, Russian Federation), **O. V. Kuzmina** – Candidate of Historical Sciences (Samara, Russian Federation), **P. Degryse** – Professor (Leuven, Belgium), **Wei Jian** – Ph.D, Professor (Beijing, China).

Editorial Board:

A. A. Vybornov – Doctor of Historical Sciences, Professor (Samara State Academy of Social Sciences and Humanities, Samara, Russian Federation)
M. Sh. Galimova – Candidate of Historical Sciences (Institute of Archaeology named after A. Kh. Khalikov, Kazan, Russian Federation)
R. D. Goldina – Doctor of Historical Sciences, Professor (Udmurt State University, Izhevsk, Russian Federation)
S. V. Kuzminykh – Candidate of Historical Sciences (Institute of Archaeology of the Russian Academy of Sciences, Moscow, Russian Federation)
A. E. Leont'ev – Doctor of Historical Sciences (Institute of Archaeology of the Russian Academy of Sciences, Moscow, Russian Federation)
T. B. Nikitina – Doctor of Historical Sciences (Mari Research Institute of Language, Literature and History named after V. M. Vasilyev, Yoshkar-Ola, Russian Federation)
A. A. Chizhevsky – Candidate of Historical Sciences (Institute of Archaeology named after A. Kh. Khalikov, Kazan, Russian Federation)

Responsible for Issue

F. Sh. Khuzin – Doctor of Historical Sciences

Editorial Office Address:

Butlerov St., 30, Kazan, 420012, Republic of Tatarstan, Russian Federation

Telephone: (843) 236-55-42

E-mail: arch.pov@mail.ru

<http://archaeologie.pro>

© Tatarstan Academy of Sciences (TAS), 2022

© Mari State University, 2022

© “Povolzhskaya Arkheologiya” Journal, 2022

СОДЕРЖАНИЕ

<i>Серегин Н.Н. (Барнаул, Россия), Васютин С.А. (Кемерово, Россия)</i> Восточный Алтай в раннетюркское время: «новые» материалы раскопок комплекса Кудыргэ (из археологического наследия А.С. Васютина)	8
<i>Самашев З. (Алматы, Казахстан), Айткали А.К. (Нур-Султан, Казахстан), Толегенов Е. (Усть-Каменогорск, Казахстан)</i> К вопросу о сакрализации образа кагана.....	21
<i>Кубаев С.Ш. (Ташкент, Узбекистан)</i> Изображение лекарственных растений на керамических изделиях Средней Азии	35
<i>Русланова Р.Р., Русланов Е.В. (Уфа, Россия)</i> Бирский и Кушнарниковский могильники эпохи раннего средневековья в свете новых полевых исследований	42
<i>Кравченко Э.Е. (Казань, Россия)</i> О захоронениях по обряду кремации в среднем течении р. Северский Донец	56
<i>Подосенова Ю.А., Крыласова Н.Б., Данич А.В. (Пермь, Россия)</i> Деревянные ножны с металлическими обкладками в средневековом Пермском Предуралье	72
<i>Акылбек С.Ш. (Шаульдер, Казахстан), Гурсой М. (Туркестан, Казахстан)</i> «Культовые помещения» на городище Культобе.....	89
<i>Казаков Е.П. (Казань, Россия)</i> Постпетрогром в системе средневековых угорских культур Урало-Поволжья	102
<i>Клёнов М.В. (Сыктывкар, Россия)</i> Начальный этап становления православной церкви на Европейском Северо-Востоке	114
<i>Коваль В.Ю., Бадеев Д.Ю. (Москва, Россия)</i> Внешняя линия фортификации раннего Болгара.....	124
<i>Валеев Р.М., Бугарчев А.И. (Казань, Россия)</i> Серебряные монеты XIII – начала XIV в. из раскопа CLXXIX Болгарского городища	135
<i>Нарожный Е.И. (Карачаевск, Россия), Тищенко И.Б. (Ставрополь, Россия)</i> Новые мусульманские захоронения золотоордынского города Маджара (Ставрополье).....	145
<i>Сагидуллаев Д.З. (Уральск, Казахстан)</i> Золотоордынские поселения Северо-Восточного Прикаспия: география, топография, домостроительство	159

<i>Юдин Н.И., Масловский А.Н. (Азов, Россия), Каземпур М. (Тебриз, Иран)</i>	
Глазурованная чаша с персидскими стихами из Азака	175
<i>Пигарёв Е.М. (Йошкар-Ола, Россия)</i>	
Изменение уровня Каспийского моря и его влияние на исторические процессы на территории низовьев Волги в средневековье (анализ материалов гидрологии и археологии)	183
<i>Зеленев Ю.А. (Йошкар-Ола, Россия), Валеев Р.М. (Казань, Россия)</i>	
Внутренние и внешние миграции в Примокшанье в XIII–XV веках.....	198
<i>Мургабаев С.С., Малдыбекова Л.Д., Бахтыбаев М.М., Жетибаев К.М., Гурсой М., Сиздинов Б.С. (Туркестан, Казахстан)</i>	
История орошения Сыганака	206
<i>Мустафин Х.Х. (Долгопрудный, Россия), Энговатова А.В. (Москва, Россия), Альборова И.Э. (Долгопрудный, Россия), Тарасова А.А. (Москва, Россия)</i>	
Палеогенетическая экспертиза останков из двух наиболее крупных массовых захоронений 1238 г. в ярославском детинце	215
<i>Бочаров С.Г. (Севастополь, Россия)</i>	
Наследие Золотой Орды: возникновение городов Крымского ханства	231
<i>Шайдуллин Р.В. (Казань, Россия)</i>	
«Татарская энциклопедия» в контексте систематизации, обобщения и научной популяризации знаний об археологии Татарстана	242
Список сокращений	249
Правила для авторов	250

CONTENT

<i>Seregin N.N. (Barnaul, Russian Federation), Vasyutin S.A. (Kemerovo, Russian Federation)</i>	
Eastern Altai in the Early Turkic Time: “New” Materials of Excavation of the Kudyrge Complex (from the archaeological heritage of A.S. Vasyutin).....	8
<i>Samashev Z.S. (Almaty, Republic of Kazakhstan), Aitkali A.K. (Nur-Sultan, Republic of Kazakhstan), Tolegenov Ye. (Ust-Kamenogorsk, Republic of Kazakhstan)</i>	
To the Question of the Sacralization of the Image of the Kagan	21
<i>Kubaev S.Sh. (Tashkent, Republic of Uzbekistan)</i>	
Image of Medicinal Plants on Ceramic Products of Central Asia	35
<i>Ruslanova R.R., Ruslanov E.V. (Ufa, Russian Federation)</i>	
Birsk and Kushnarenkovo Burial Grounds of the Early Middle Ages in the Light of New Field Researches.....	42
<i>Kravchenko E.E. (Kazan, Russian Federation)</i>	
About Cremation Burials in the Middle Reaches of the Seversky Donets River	56
<i>Podosenova Yu.A., Krylasova N.B., Danich A.V. (Perm, Russian Federation)</i>	
Wooden Sheaths with Metallic Coating in the Middle Age Perm Cis-Urals	72
<i>Akylbek S.Sh. (Shaulder, Republic of Kazakhstan), Gursoy M. (Turkestan, Republic of Kazakhstan)</i>	
“Cultural Premises” in Kultobe City.....	89
<i>Kazakov E.P. (Kazan, Russian Federation)</i>	
The Post-Petrogrom in the System of the Medieval Ugrian Cultures of the Ural-Volga Region.....	102
<i>Klenov M.V. (Syktyvkar, Russian Federation)</i>	
The Initial Stage of the Establishment of the Orthodox Church in the European North-East.....	114
<i>Koval V.Yu., Badeev D.Yu. (Moscow, Russian Federation)</i>	
External Lines of the Early Bolgar Fortification.....	124
<i>Valeev R.M., Bugarchev A.I. (Kazan, Russian Federation)</i>	
Silver Coins of the 13 th – Beginning of the 15 th Centuries from the Excavation CLXXIX at the Bolgar Fortified Settlement	135
<i>Narozhny E.I. (Karachaevsk, Russian Federation), Tishchenko I.B. (Stavropol, Russian Federation)</i>	
New Muslim Burials from the Golden Horde City of Madzhar (Stavropol Region)	145
<i>Sagidullaev D.Z. (Uralsk, Republic of Kazakhstan)</i>	
Golden Horde Settlements of the North-Eastern Caspian Region: geography, topography, housing construction	159

<i>Iudin N.I., Maslovsky A.N. (Azov, Russian Federation), Kazempur M. (Tabriz, Iran)</i>	
Glazed Bowl with Persian Pottery from Azak	175
<i>Pigarev E.M. (Yoshkar-Ola, Russian Federation)</i>	
Changes in the Level of the Caspian Sea and its Influence on Historical Processes in the Lower Reaches of the Volga in the Middle Ages (analysis of materials of hydrology and archaeology).....	183
<i>Zelenev Yu.A. (Yoshkar-Ola, Russian Federation), Valeev R.M. (Kazan, Russian Federation)</i>	
The Internal and External Migrations in the Moksha Littoral During the 13 th –15 th Centuries.....	198
<i>Murgabaev S.S., Malybekova L.D., Bakhtybaev M.M., Zhetibaev K.M., Gursoy M., Sizdikov B.S. (Turkestan, Republic of Kazakhstan)</i>	
History of the Syganak Irrigation	206
<i>Mustafin Kh.Kh. (Dolgoprudny, Russian Federation), Engovatova A.V. (Moscow, Russian Federation), Alborova I.E. (Dolgoprudny, Russian Federation), Tarasova A.A. (Moscow, Russian Federation)</i>	
Genetic Examination of Remains from the Two Largest Mass Burials of 1238 in Yaroslavl Detynets	215
<i>Bocharov S.G. (Sevastopol, Russian Federation)</i>	
Heritage of the Golden Horde: the origins of Crimean Khanat cities.....	231
<i>Shaidullin R.V. (Kazan, Russian Federation)</i>	
“Tatar Encyclopedia” in the Context of Systematization, Generalization and Scientific Popularization of Knowledge about the Archaeology of Tatarstan.....	242
List of Abbreviations.....	249
Submissions	250

ЗОЛОТООРДЫНСКИЕ ПОСЕЛЕНИЯ СЕВЕРО-ВОСТОЧНОГО ПРИКАСПИЯ: ГЕОГРАФИЯ, ТОПОГРАФИЯ, ДОМОСТРОИТЕЛЬСТВО

© 2022 г. Д.З. Сагидуллаев

В статье рассмотрены особенности формирования поселенческой структуры золотоордынского времени в районе бассейна р. Урал на северо-востоке Прикаспия. К числу археологических памятников этой эпохи, расположенных на берегах р. Урал, относятся поселения: Сарайчик, Жайык, Жалпактал и Актобе-Лаэти. На основе материалов археологических исследований анализируется историческая топография их размещения и своеобразие планиграфии городской застройки. Представлены материалы сложения городских поселений Золотой Орды на р. Урал, а также изучены географические аспекты данного региона, реконструирована историческая топография поселений, особенности домостроения.

Ключевые слова: археология, поселения, Золотая Орда, Улус Джучи, река, Урал, топография, структура, планировка.

Степи Северо-Восточного Прикаспия в эпоху Средневековья характеризовались доминированием скотоводческого уклада хозяйствования, находясь в тесном взаимодействии с урбанизированными центрами Центральной Азии и Восточной Европы. Образование в середине XIII в. Улуса Джучи объединило их в одном государстве и создало условия для формирования крупных городских центров. Градостроительная политика золотоордынской эпохи изменила и поселенческий облик бассейна р. Урал. Приток большого количества поселенческого торгово-ремесленного населения, обживавшего открытые пространства равнин Северо-Восточного Прикаспия, привел к интенсивной урбанизации региона. Поселения стали играть важную роль в формировании новых торговых путей, становясь важными экономическими и административными центрами, обеспечивая устойчивое и безопасное функционирование региональных и трансконтинентальных магистралей. Комплексный сопоставительный анализ развития городских центров в контексте исторической географии Золотой Орды, экономического и культурного взаимодействия средневековых поселений региона позволяет выявить

закономерности их возникновения и развития.

Урбанистические центры Северо-Восточного Прикаспия золотоордынского времени Сарайчик, Актобе-Лаэти, Жайык, кроме городища Жалпактал, расположены в русле р. Урал. На этих поселениях и прилегающих к ним памятниках исследованы монументальные архитектурные сооружения, жилые и хозяйственные постройки, элементы городского и дворового благоустройства, некрополи и мавзолеи.

Все перечисленные археологические памятники находятся на значительном удалении от золотоордынских городов Нижнего Поволжья (не менее 400 км). Дистанция между самими поселениями Сарайчик, Жайык, Жалпактал составляет 300–400 км. Наименьшее расстояние отмечено между поселениями Актобе-Лаэти и Сарайчик – 40 км. Вероятно, они формировали единую поселенческую агломерацию, обеспечивая стабильную сухопутную и водную, морскую торговлю (рис. 1). Таким образом, можно констатировать, что поселения Северо-Восточного Прикаспия, будучи важными экономическими и административными центрами, соединенными между собой караванны-

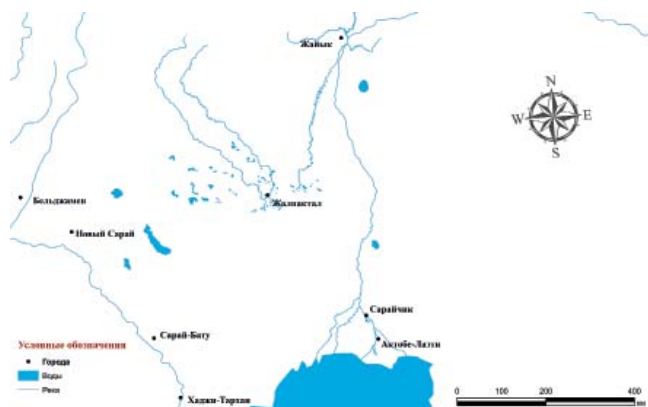


Рис. 1. Расположения памятников северо-восточного Прикаспия.
Fig. 1. The location of the monuments of the north-eastern Caspian Sea region.

ми путями, смогли создать единое политическое и торговое пространство.

Вопросы, связанные с изучением исторической географии Золотой Орды были поставлены и всесторонне исследованы В.Л. Егоровым и Г.А. Федоровым-Давыдовым. Г.А. Федоров-Давыдов в своей работе, посвященной золотоордынским городам, упоминает о памятниках Северо-Восточного Прикаспия, отмечая исследование некрополя, керамической мастерской и жилой застройки города Сарайчика, работы на городище Актобе и других объектах, в том числе раскопки двух мавзолеев в среднем течении р. Бузулук и находку двух золотоордынских поселений у с. Тендык (Федоров-Давыдов, 1994, с. 37). Обзор городов, расположенных между реками Волгой и Уралом, сделан В.Л. Егоровым (Егоров, 1985, с. 124). Проблемы возникновения, архитектурно-строительные традиции, этнокультурные характеристики, ремесло и торговля золотоордынских городов Поволжья отражены в исследованиях В.Л. Зеленева, учебном пособии В.Г. Блохина и Л.В. Яворской (Блохин, Яворская, 2006). Э.Д. Зиливинская в своей монографии дает описание культовых и гражданских построек Золотой Орды и выделяет их категории по планиграфии соору-

жений (Зиливинская, 2011). В работах Л.Ф. Недашковского исследованы система градостроения и агломерационные процессы золотоордынских центров (Недашковский, 2011).

Изучение золотоордынских памятников региона проводится с 1950 г. по инициативе А.Х. Маргулана под руководством Е.И. Агеевой, Т.И. Сениговой, Г.И. Пацевича, Л.Л. Галкина, З.С. Самашева, Г.А. Кушаева, К.М. Байпакова и др. (Агеева, Сенигова, Пацевич, 1953; Галкин, 1974; Самашев, 1990; Кушаев, 1993; Байпаков и др., 2005). Результаты многолетних археологических исследований Северо-Восточного Прикаспия дали ценный источниковый материал, иллюстрирующий закономерности развития материальной культуры городов в бассейне р. Урал.

Важным аспектом в изучении данного вопроса является оценка их места и роли в исторической географии Золотой Орды. Имеющиеся разрозненные данные и фрагментарно опубликованные в небольших сообщениях сведения об их планиграфии, особенностях застройки, структуре усадеб и технике домостроения, безусловно, требуют обобщения и введения в научный оборот.

Сарайчик находится на правом берегу р. Урал в 50 км севернее от

современного г. Атырау на острове между основным руслом Урала и его протокой – р. Сорочинкой. Остатки поселения сильно повреждены в результате разрушения береговой линии рекой Урал. Сохранилась только треть его территории. В настоящее время площадь Сарайчика, не считая прилегающего района с некрополем, составляет около 36 га (Самашев, 2001, с. 58–59).

Первые описания развалин памятника составлены П.И. Рычковым, изучавшим регион во время работы над книгой «Топография Оренбургской губернии» (1755–1760 гг.). Он описывал поселение так: «... Там еще поныне в земле находят многие палатки, видно, что бывали они кладбища знатных людей; ибо во многих находят гробы и кости. Сказывают, что строение Гурьева городка кирпича много взято из сих развалин. Да и ныне Яицкие казаки около сего места на форпостах находящиеся, на дело печей и на другие потребности, кирпич из оных развалин и из тех палаток выбирают» (Рычков, 1762, с. 261).

Сведения о сохранившейся застройке поселения в XVIII в. оставил П.С. Паллас: «Вал со рвом еще виден, и в окружности имеет до пяти вёрст. Он начинается при угле, который тихо текущая из степи речка Сарайчик делает с Яиком, около полторы версты ниже нынешнего форпоста, потом продолжается вверх оной речки и напоследок, обойдя форпост кривизнами, оканчивается при Яике. Посреди сего места проведен сухой ров, может быть для отвода прибылой воды. Внутри вала находятся основания и своды каменного строения, и по ныне можно заключить, что в городе были знатные дома» (Паллас, 1773, с. 610–611).

В 1861 г. заведующий Уральским войсковым чертежным корпусом топографов штабс-капитан А.Е. Алексеев сделал следующее описание Сарайчика: «... Длина города 1 верста 100

сажень (1 280 м), а ширина 1 верста 50 сажень (1 175 м), все это пространство было обнесено земляным валом, который и теперь хорошо виден; вся окружность этого вала 3 версты 350 сажень (3 943 м). В западной части развалин поселение, есть цитадель, стены которой гораздо выше, описанного вала; фигуру цитадели имеет неправильную, длина ее 200 сажень, а ширина 100 сажень.... Вне развалин города 200 сажень от юго-западного угла вала, на берегу р. Сорочинки, было большое кладбище, современное этому поселению, со множеством склепов, которые кроме одного все, по словам Сарайчиковских жителей, обвалились в р. Сорочинку вместе с яром, во время весеннего разлива Урала». А.Е. Алексеев также отмечает, что в окружении Сарайчика на расстоянии от 20 до 50 км находятся следы нескольких поселений золотоордынского времени (Алексеев, 1867, с. 5–6).

Разрушения береговой линии описаны священником сарайчиковской церкви Лоскутовым (Артюзов, 1937, с. 126). Большую интенсивность утрат территории поселения из-за изменений русла р. Урал и его притоков к 1930-м гг. отмечал и Н.К. Артюзов: «В том месте, где речка Сорочинка впадает в Урал, берег реки на северо-восток, север и запад также непрерывно разрушает. Это разрушение берегов с двух сторон привело к тому, что так называемая «Жилая лука» разделяется перешейком в 211 м, тогда как 70 с лишним лет назад это расстояние составляло около 1230 м. Пройдут 3–5 лет и «Жилая лука» превратится в остров. Лука «Медведица» у основания прорвана новым руслом Урала, а старое, огибавшее луку, теперь сухое. Таким образом, за 70 лет утеряна площадь длиной около 1100 м и шириной около 300 м. В целом погибла площадь около 320 гектаров. На этом пространстве находилась нема-

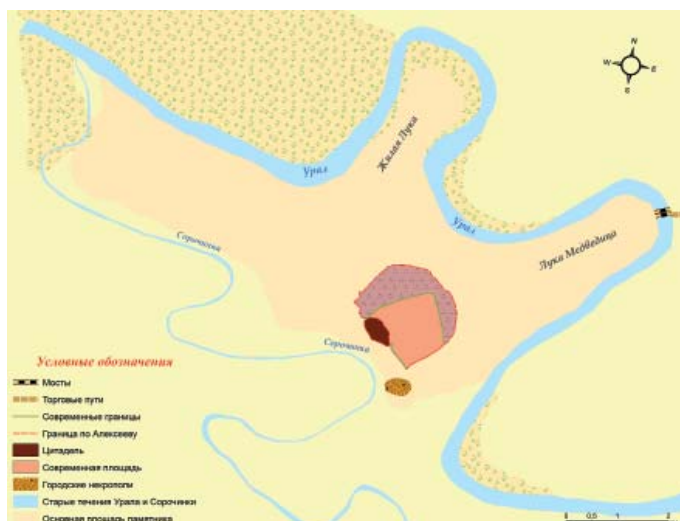


Рис 2. Реконструкция исторической топографии Сарайчика.

Fig. 2. The reconstruction of the historical topography of Saraichik.

лая часть построек золотоордынского Сарайчика (рис. 2). Из года в год становится все труднее ориентироваться в топографии интересующего нас памятника» (Артюзов, 1937, с. 126–127).

Экспедиция, организованная А.Х. Маргуланом в 1950 г., зафиксировала только небольшой фрагмент сохранившегося поселения. Изменившееся русло р. Урал ускорило обрушение береговой линии и разрушение остатков памятника: «По словам местных жителей, только в последние годы передвижной русла реки вправо, т. е. к северу, снесена водой примерно третья часть современного поселка и значительная часть, если не большая территория древнего Сарайчика» (Пацевич, 1950, с. 4). По наблюдению Г.И. Пацевича, от западного края современного поселка и на расстоянии 1,5 км к западу вверх по течению реки фиксировался культурный слой мощностью до 3 и более метров (Пацевич, 1950, с. 5).

На протяжении нескольких лет, в период работ на поселении Актобе-Лаэти и по береговой линии Сарайчика, наблюдения вел Л.Л. Галкин. В 1981 г. он фиксировал, что «береговые

обнажения культурного слоя поселения были прослежены на протяжении 700 м. Мощность культурного слоя на всем этом протяжении неоднородна. Он достигает здесь 5 м... Ежегодно береговая линия вместе с культурным слоем разрушается и отступает к западу не менее, чем на 1,5–2 м» (Галкин, 1981, с. 35–36). В ходе охранных работ, начатых в 1990 г. З.С. Самашевым в Сарайчике, в размытые обрывистого берега на протяжении около 800 м были выявлены в разрезах культурного слоя многочисленные остатки жилых строений (Самашев, 1990, с. 34). В 1996–2000 гг. Западно-Казахстанской экспедицией под его руководством была вскрыта площадь поселения свыше 16000 кв. м.

В результате этих работ удалось изучить топографию поселения и выделить периоды его развития в разных частях памятника. По мнению З.С. Самашева, поселение имеет три этапа формирования.

Ранний период приходится на первое десятилетие XIV в. Остатки поселения этого времени сохранились вдоль реки на пространстве шириной около 300 м. Размеры поселения это-



Рис 3. Топография Сарайчика.
Fig. 3. The topography of Saraichik.

го периода были намного больше, но его часть разрушена р. Урал. В центре располагались здания, возведенные в основном из сырцового кирпича. К югу на окраинах выявлены остатки конструкций юрт и легких каркасных строений (Тасмагамбетов, Самашев, 2001, с. 58).

Остатки жилых построек из сырцового кирпича имели по две – четыре комнаты 4×5 м. В комнатах были суфы шириной от 1,5 до 2 м, обогреваемые дымоходными горизонтальными каналами (канами) с очагом, тандыром. Стены помещений были обмазаны слоем глиняной штукатурки и побелены, полы утрамбованы глиной. На полах зафиксированы остатки циновок из тростника. Над суфами в стенах были устроены сводчатые ниши. Кроме жилых помещений во дворах выявлены хозяйственные постройки. Они отгораживались от жилых помещений стенами, сделанными из деревянного каркаса и сырцового кирпича. Кирпичи укладывались в каркасную деревянную конструкцию в виде «елоч-

ки» (Тасмагамбетов, Самашев, 2001, с. 60).

Во второй период (с 1330-х гг. до конца XIV в.) поселение сохранялось только в центральной части. Так как на 1330-е гг. пришелся подъем уровня воды в р. Урал (Самашев, 2001, с. 62), окраины Сарайчика в низинах оказались подтоплены и пришли в запустение. Городские постройки этого времени концентрируются на возвышениях, площадь поселения уменьшается, застройка уплотняется. На острове между руслами р. Жайык возводятся кирпичные сооружения (рис. 3). На незатапливаемых участках увеличивается количество дворов. Зафиксированы изменения в планировке. На возвышенностях сохраняются основные направления улиц и деление на кварталы. Новая застройка в значительной степени повторяет предшествующее расположение дворов. Прежние здания разрушались и засыпались, а новые дома возводились в традиционной технике. Появляются новации в виде многоквартир-

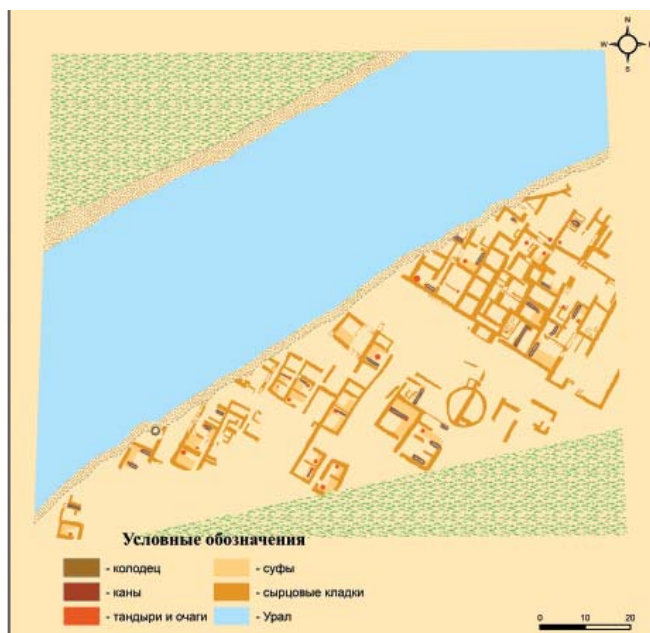


Рис 4. Планиграфия Сарайчика.

Fig. 4. The planigraphy of Saraichik.

ных линейно спланированных домов с хозяйственными сооружениями, расположенными под одной крышей с домом.

Как и в предшествующий период, значительную часть жилой площади помещений занимала П- или Г-образная суфа с топкой и каналами. Внутреннее пространство в некоторых случаях разделялось щитовыми или каркасными стенами. Стены и суфы штукатурились, белились, украшались кошмой и коврами. В ряде домов полы выкладывались красным жженым кирпичом с белоснежной алебастровой расшивкой. Рядом с топкой обычно фиксировалась ташнау, представлявшая собой большой сосуд без дна, полностью врытый в землю, над которым в полу делалась выкладка из обожженных кирпичей с отверстиями (Тасмагамбетов, Самашев, 2001, с. 62).

На третьем этапе, в XV–XVI вв., центральная часть уменьшается и смещается к юго-востоку, ближе к ответвлению от р. Жайык протоки Со-

рочинка. Жилая застройка в городе становится очень плотной. Размеры многоквартирных домов составляют 20×12 м с жилыми помещениями 4×5 м. В них традиционно находятся суфы и ташнау. Некоторые суфы имели топки, характерные для домостроительства бассейна р. Сырдарьи без топочного пода с закладочным отверстием сверху. В жилых помещениях пол был сложен из обожженного кирпича. В архитектуре и внутренних интерьерах сплетаются традиции Нижнего Поволжья, Хорезма и Сырдарьи (Тасмагамбетов, Самашев, 2001, с. 63–72).

Водоснабжение, вероятно, производилось за счет использования глубоких колодцев во дворах усадеб. Колодцы имели стены из кирпича, опиравшиеся на венцы из лиственницы, обеспечивающие прочность конструкций (рис. 4). Городские улицы от 4 до 8 м шириной и были вытянуты прямыми линиями. Следов арыков и водопроводов на улицах и других элементов благоустройства не обна-

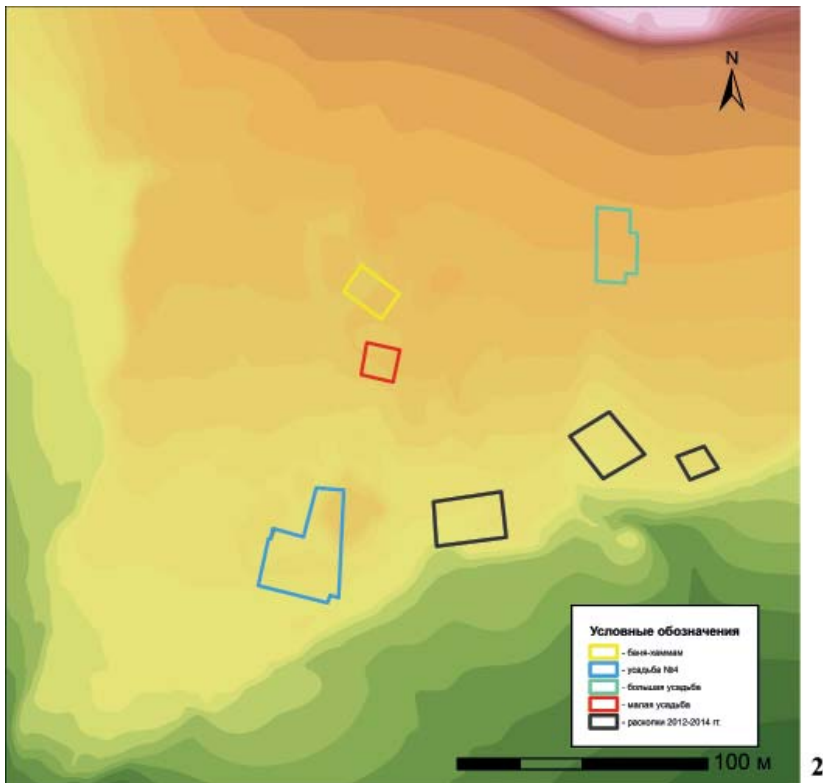
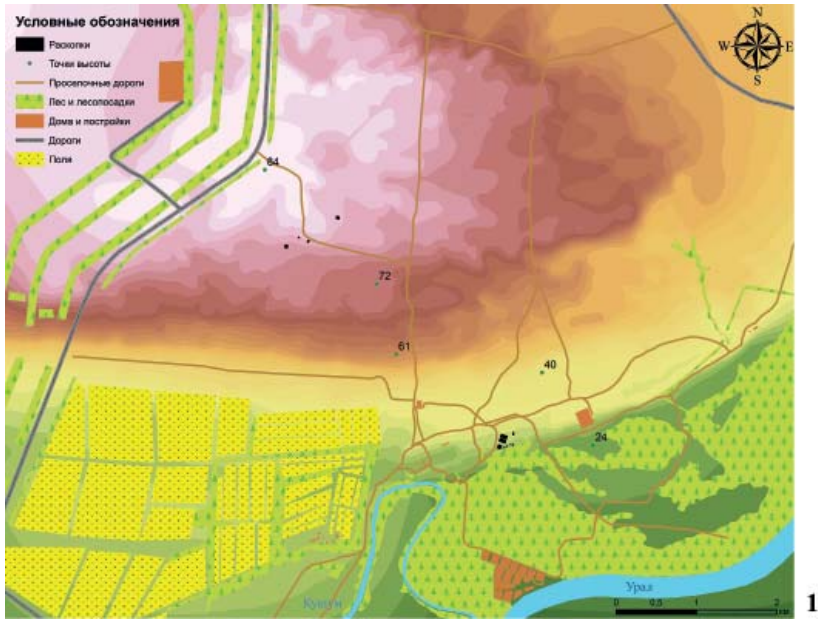


Рис 5. Топография городищ Жайык 1 (1) и Жайык 2 (2).
Fig. 5. The topography of the Zhaiyk 1 settlement.(1), the Zhaiyk 2 settlement.(2).

ружено, хотя среди находок имеются керамические дренажные трубы (Тасмагамбетов, Самашев, 2001, с. 62–63).

Жайык. Поселение Жайык расположено на морской аккумулятивной равнине нижнехвалынского возраста в 12 км от г. Уральска, на поверхности коренного берега, образованного крупным пойменным протоком р. Чаган, который формирует притеррасную пойму. Террасы здесь полностью размыты и прослеживаются на склоне долины по течению р. Урал. По руслу реки последовательно располагаются центральная, а затем прирусловая поймы (рис. 5: 1, 2). С юга и юго-востока территорию поселения ограничивает склон террасы р. Урал, а с других сторон – естественные овраги. Площадь поселения составляет около 7 га на бугре высотой от 0,3 до 0,6 м. В 2 км к западу на вершине Свистун-горы располагается некрополь с остатками мазаров в виде задернованных всхолмлений высотой до 2–3 м с обломками жженого кирпича, поливных изразцов (Байпаков и др., 2005, с. 72).

Предположение о наличии нескольких средневековых поселений на территории г. Уральска впервые высказал Г.А. Кушаев (Кушаев, 1993, с. 122). Поселения располагались на холмисто-увалистой возвышенности слияния рек Чаган, Деркул, Урал, Барбастау. Притоки в пойме р. Урал в этом районе образуют долину шириной до 12 км, что повлияло на формирование поселенческой агломерации. По мнению Г.А. Кушаева, от с. Дарьинского на севере по течению р. Урал на юг до Меловых гор в устье реки Барбастау в IX–XVII вв. существовали шесть поселений: 1) поселение у с. Круглоозерное; 2) у г. Уральска, в 8 км на юг; 3) развалины сооружений в пойме р. Чаган; 4) курени Яицкого городка, на юге г. Уральска; 5) поселение «Сундук», у впадения р. Барбастау в р. Урал; 6) поселение Дарьинское в 1,5 км от поселка. Он считал,

что поселения образовывали здесь «городской оазис», что подтвердилось в ходе работ 1988–1990 гг. (Кушаев, 1993, с. 121–122).

Исследования, начатые под руководством К.М. Байпакова в районе поселка Круглоозерное в 2001 г., выявили постройки из кирпича, что подтвердило предположения Г.А. Кушаева о наличии поселения в 2,5 км от пос. Круглоозерное, в 10 км на северо-восток от южной окраины г. Уральска (Курени) у южной подошвы склона Свистун-горы. Следы валов и рвов обнаружены не были (Байпаков, 2001, с. 138–139). На поселении были раскопаны объекты культового и гражданского зодчества, производственные сооружения: «малая усадьба», «большая усадьба», «усадьба раскопа 4», «восточная баня-хаммам», «кирпичеобжигательная печь», «малый и большой мавзолей» (Байпаков, 2001, с. 139). В 2012–2014 гг. М.Д. Калменов продолжал изучение «восточной бани», также были раскопаны новые объекты: кирпичеобжигательная печь, печь по выжиганию извести и круглое погребальное сооружение (Калменов, 2013; 2015). В общей сложности на поселении было раскопано более 6000 кв. м.

В ходе исследований были выявлены жилые постройки, размеры помещений которых варьировались от 2,0×4,5 м до 9,47×4,75 м. Постройки были сложены из сырцового кирпича со стенами толщиной около 70 см. Их поверхность была покрыта глиняной штукатуркой внутри и снаружи. Внутренние перегородки выложены также из сырцового кирпича. Полы покрыты глиняной обмазкой. В помещениях фиксировались остатки традиционных П- и Г-образных суф из сырцового кирпича в жилых комнатах с двухканальными каналами и боковой топочной камерой.

Типологически выделяются два типа усадеб. Одна из них представ-

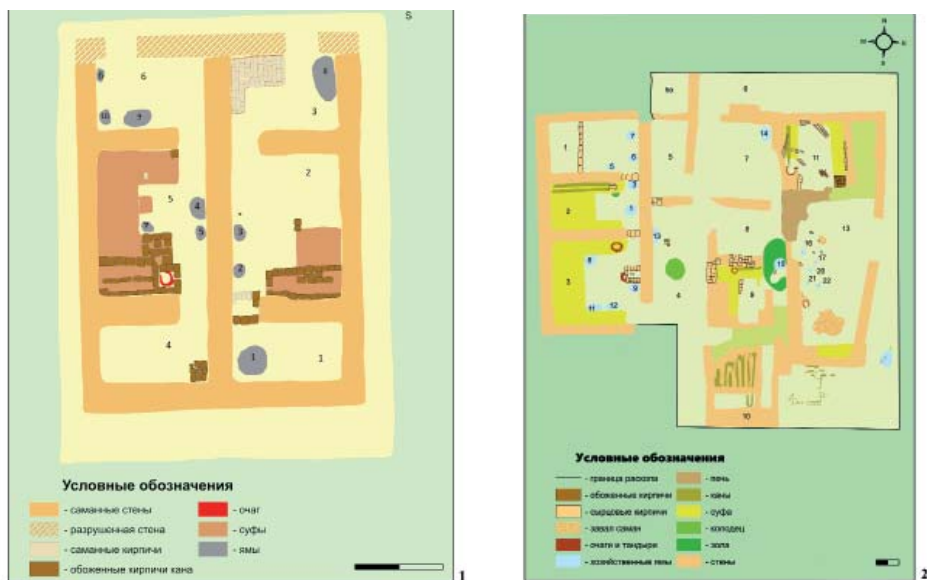


Рис. 6. План малой усадьбы (1), и усадьбы № 4 (2).

Fig. 6. The plan of the small estate (1), the estate № 4 (2).

лена планировкой «малой усадьбы» в виде отдельно расположенного строения из двух симметричных по планировке жилых секций, разделенных стеной (рис. 6: 1). Отдельные входы в жилища были со двора с северной стороны. В жилищах данного типа при входе был «тамбур», имевший хозяйственное назначение (помещения № 3 и 6). В жилых помещениях располагалась суфа с канами. Замыкали анфиладу жилых помещений небольшие комнаты-кладовые. Ташнау в «малых усадьбах» расположены в отдельных хозяйственных помещениях и сложены из жженого кирпича в виде четырёхугольника (Байпаков и др., 2005, с. 72–83, 84–85).

Иную планировку имеет тип «большие усадьбы» (рис. 6: 2). К их числу относятся усадьбы № 3, 4 раскопа IV 2002 г. (Байпаков, 2005, с. 84). Особенностью этого типа планировки является симметричное относительно основной оси расположение двух аналогичных по внутренней планировке жилых комплексов, объединенных в одну постройку с обширным айваном

и подсобно-хозяйственными отсеками (Байпаков и др., 2005, с. 83–84).

Жалпактал был обнаружен Д.В. Марыксиным в 2010 г. на границе Казталовского и Жангалинского районов Западно-Казахстанской области в 5 км к северо-западу от с. Жанажол (быв. Мокринское) у зимовки Акташ (Марыксин, 2012). Поселение располагается у максимального сближения рек Малого и Большого Узеней, где их протоки впадают в озера Камыш-Самар, Кошкар, Канбак, Айдын и Сор-Айдын, а также весной заполняют множество высохших водоемов. Площадь памятника составляет 68 га. Поселенческая часть памятника занимает несколько крупных холмов высотой до 2 м в центральной части и диаметром до 50 м. Поселенческий культурный слой фиксируется и на расположенных рядом десятках более мелких всхолмлений (рис. 7). Некрополи Жалпактала находятся вблизи поселений: Мокринский I, III, Кошкар, Жалпактал I.

В ходе раскопок поселения Жалпактал в 2010–2014 гг. на площади

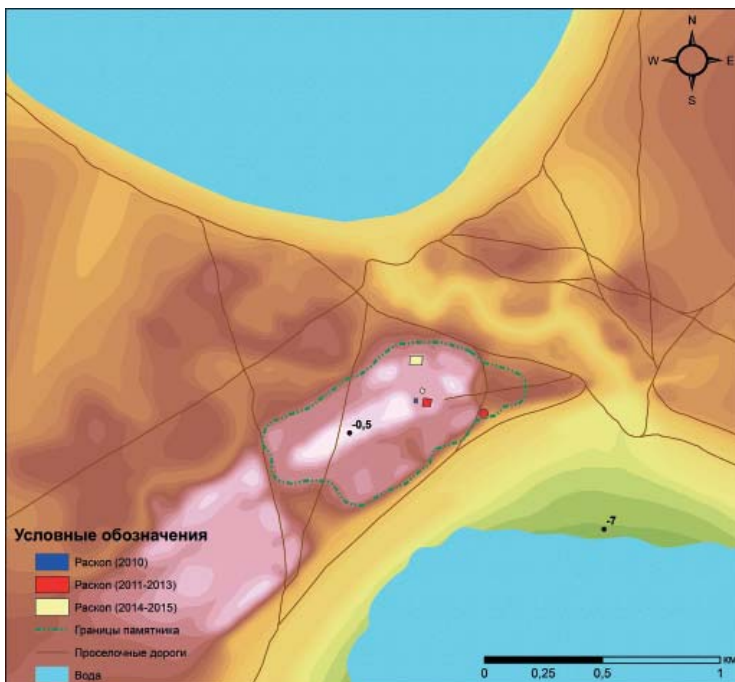


Рис 7. Топография Жалпакгала.
Fig. 7. The topography of Jalpaktal.

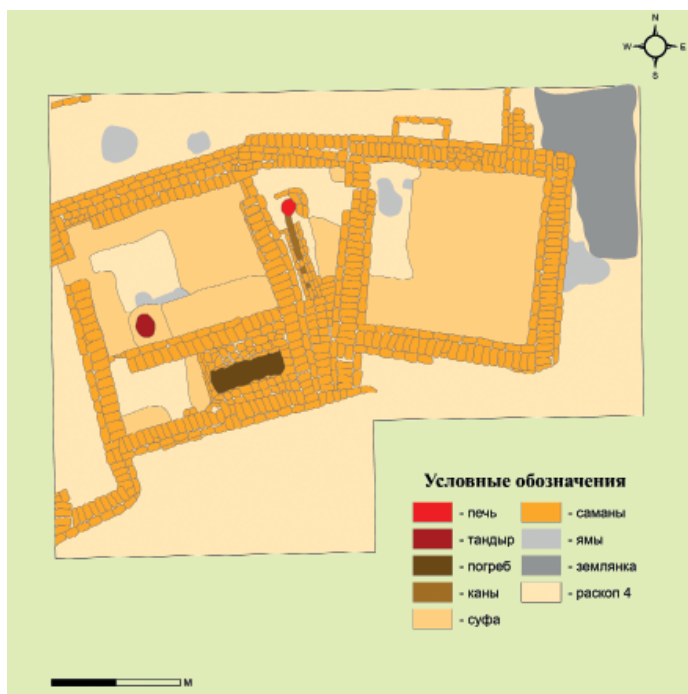


Рис 8. План раскопа 4. Жалпактал.
Fig. 8. The excavation plan 4. Jalpaktal.

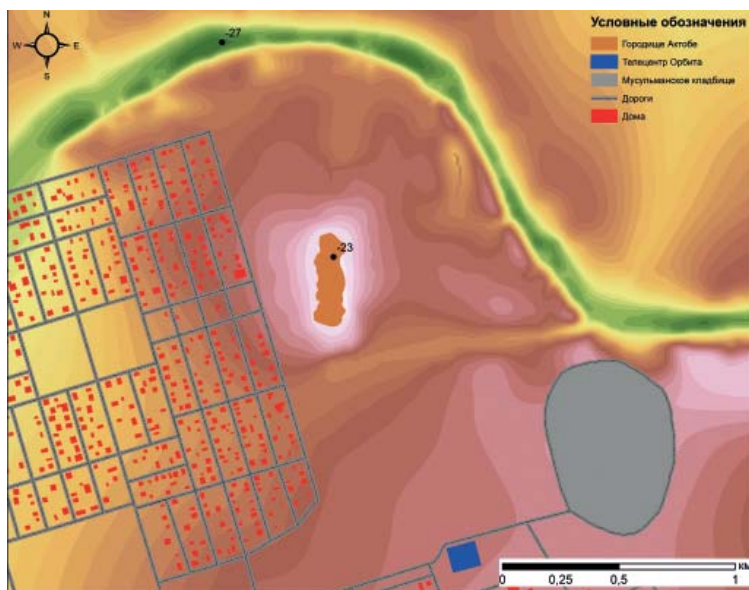


Рис. 9. Топография Актобе-Лаэти.
Fig. 9. The topography of Aktobe-Laeti.

около 500 кв. м было обнаружено около десятка построек, формирующих усадьбы с жилыми и хозяйственными постройками (Марыксин, 2012; Марыксин, 2013; Сдыков, 2014, с. 104–109; Марыксин, 2015). Жилые помещения построены из сырцового кирпича с П- и Г-образными суфами. Суфы имеют размеры в зависимости от площади помещения. Преобладают П-образные суфы. По внутреннему периметру помещения суфа данного типа в преобладающих случаях примыкает ко всем стенам. Комнаты отапливались также с помощью овальных печей тандыров и очагов. В изученных постройках в отличие от Сарайчика и Жайыка не были обнаружены ташнау. При строительстве зданий использовались большеформатные сырцовые кирпичи (Сдыков, 2014, с. 112). В ходе археологических исследований изучена также мечеть с минаретом и нефами (рис. 8).

Актобе-Лаэти расположен на окраине г. Атырау в урочище Актобе к востоку от поселка Томарлы (бывший центр совхоза «Тендык») на старой

дельтовой протоке, на одном из рукавов р. Урал. Впервые поселение обнаружено в начале 1960-х гг. местным краеведом В.А. Афанасьевым и геологом-нефтяником С. Карымсаковым (Сдыков, 2014, с. 165). Дальнейшие исследования памятника продолжились в работах Л.Л. Галкина, который вел масштабные археологические раскопки и отождествлял памятник как Лаэти. После него исследования продолжил В.А. Афанасьев в течение трех полевых сезонов.

Поселение не повреждено поздними перекопами, так как находилось под водами Каспия (рис. 9) (Сдыков, 2014, с. 165–182). Время существования памятника относится к XIII–XIV вв. Памятник представляет собой остатки торгово-ремесленного поселения и имеет уникальную сохранность культурного слоя. Связанный с ним некрополь пока не найден. Рядом выявлены только более поздние захоронения, не связанные со временем существования памятника.

Поселение вытянулось в меридиональном направлении в 200–250 м

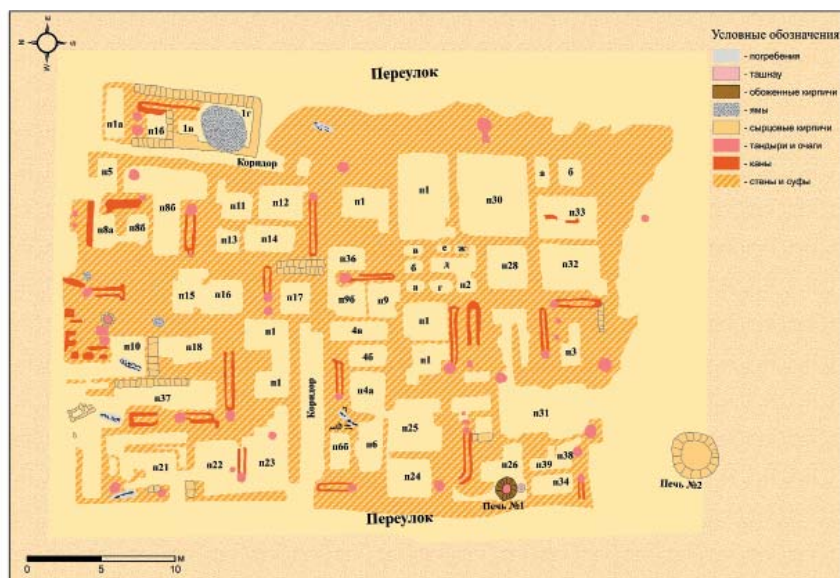


Рис 10. План квартала А. Актобе-Лаэти.
Fig. 10. The plan of the quarter A. Aktobe-Laeti.

на возвышенности высотой 1–1,5 м. Ширина освоенной территории около 80 м. В планировке поселения выделяется главная улица длиной около 200 м и шириной от 1,8 м до 2,5 м. Вдоль нее расположены не менее 42 усадеб размерами 8–10×15–20 м. После гибели поселения на его месте возникает мусульманское кладбище (Галкин, 1974, с. 4). Начиная с 1974 по 1983 г. исследовано около 3000 кв. м.

Первые раскопки были начаты в 1974 г. с изучения усадьбы, расположенной в южной части поселения. Раскопанные усадебные дома памятника в отличие от других памятников региона объединяли множество помещений в одно сооружение. В нескольких ямах зафиксированы обожжённые фрагменты плотной камышовой кровли. Судя по этим находкам, крыши домов были сложены из камыша, уложенного на балки диаметром 8–10 см, и обмазаны сверху глиной (Галкин, 1974, с. 4; 1983).

Из всех изученных объектов выделяется усадьба, выявленная в 1979 г. Она была самой крупной среди всех

изученных в ходе раскопок (рис. 10). В усадьбе насчитывалась 38 помещений, соединённых коридорами и сквозными проходами. В большинстве комнат обнаружены суфы, отопительные очаги, каналы. Суфы были традиционные П- и Г-образные, но встречались и длинные каналы с несколькими каналами, сложенные вдоль одной стены. Размеры суф зависели от площади помещений. В комнатах имелись хозяйственные ямы и ташнау. В некоторых случаях эти сооружения находились в отдельных помещениях и могли располагаться в хозяйственных комнатах. Полы помещений были вымощены плотной глиной коричнево-серого цвета (Галкин, 1979).

Жилые постройки Актобе-Лаэти формируют отдельные усадебные кварталы, которые связаны со спецификой ремесленной деятельности. Застройка города сложилась под влиянием традиций пришлого степного центральноазиатского и местного домонгольского населения, а также оседлых городских групп переселен-

цев Средней Азии. Доминирующими в градостроительной культуре являлись традиции мусульманских истоков, распространение которых, вероятно, шло из Средней Азии и Волжской Булгарии. Возникновение поселения в этой степной зоне оказало сильное влияние на развитие экономических связей ремесленного, земледельческого и кочевого населения региона (Сдыков, 2014, с. 165–182).

Известные по результатам археологических исследований золотоордынские памятники Северо-Восточного Прикаспия расположены в районах с многочисленными реками и озерами. Данный регион находится в Каспийской неизменности, где климат является резко континентальным. В северных частях региона снег выпадает больше, чем в южной части, где находятся Сарайчик и Актобе-Лаэти. Особенностью региона является то, что он расположен на территории, где существовала караванная торговля и благоприятные условия для кочевого и оседлого хозяйства. Поселения возникают в долинах на небольших всхолмлениях, не подтапливаемых в период половодий. Планиграфия их застройки привязана к рельефу, селитебная часть локализуется на возвышенностях.

Домостроительная культура имеет прямые аналогии с городами Поволжья, Хорезма и Средней Азии. Она

в основном представлена многоквартирными усадьбами, объединёнными в квартальную застройку с ремесленными мастерскими, торговыми рядами, зданиями мечетей и бань. Городская застройка формировала комфортную среду обитания для жителей поселений. К числу особенностей, сближающих поселения региона с поволжскими городами эпохи Улуса Джучи, бесспорно относится и отсутствие следов фортификационных сооружений на данных памятниках, за исключением, возможно, Сарайчика.

Жилые постройки на всех поселениях формировали различные по размеру усадьбы, которые имели несколько комнат, суфы с канами, очаги и ташнау. Кроме жилых комнат в них были хозяйственные помещения, схожие с домами золотоордынских городов Поволжья. Планировка жилых усадеб Нижнего Поволжья и Северо-Восточного Прикаспия имеют схожие традиции (Байпаков и др., 2005, с. 84). В деталях домостроительства между поселениями Северо-Восточного Прикаспия прослеживаются некоторые различия. Вероятно, их истоки связаны с топографией местности и особенностями генезиса традиций городского населения. В целом во всех этих поселениях сложилась градостроительная структура, имеющая прямые аналогии в общегородской культуре Золотой Орды.

ЛИТЕРАТУРА

1. Агеева Е.И., Сенигова Т.Н., Пацевич Г.И. Отчет об археологических работах в Сарайчике за 1950–1952 гг. Алматы / Архив Института археологии им. А.Х. Маргулана, 1953.
2. Алексеев А.Е. О развалинах татарского города Сарай-Джадита // Уральские войсковые ведомости. 1867. № 30. С. 2–7.
3. Артюзов Н. Отчет о раскопках, произведенных в 1937 г. на месте развалин золотоордынского города Сарайчика / Архив Института археологии им. А.Х. Маргулана, 1937.
4. Байпаков К.М. Отчет Уральской археологической экспедиции в 2001 году. Археологические работы в Западно-Казахстанской области. Уральск / Архив Западно-Казахстанского центра истории и археологии, 2001.
5. Байпаков К.М., Смагулов Е.А., Ахатов Г.А. Средневековое городище Жайык. Алматы: Credo, 2005. 222 с.

6. Блохин В.Г., Яворская Л.В. Археология Золотордынских городов Нижнего Поволжья. Волгоград: ВолГУ, 2006. 225 с.
7. Галкин Л.Л. Отчет о полевых исследованиях в Гурьевской области в 1974 г. Алматы / Архив Института археологии им. А.Х. Маргулана, 1974.
8. Галкин Л.Л. Отчет об археологических работах Волго-Уральского археологической экспедиции АН СССР в 1979 г. Алматы / Архив Института археологии им. А.Х. Маргулана, 1979.
9. Галкин Л.Л. Отчет о работах Волго-Уральской археологической экспедиции за 1983 год. Алматы / Архив Института археологии им.А.Х. Маргулана, 1983.
10. Егоров В.Л. Историческая география Золотой Орды в XIII–XIV вв. М.: Наука, 1985. 245 с.
11. Зиливинская Э.Д. Очерки культового и гражданского зодчества Золотой Орды. Астрахань: Изд. дом «Астраханский ун-т», 2011. 252 с.
12. Калменов М.Д. Отчет о научно-исследовательской работе: Археологические исследования объектов историко-культурного наследия по теме «Городище Жайык» 2014 года. Алматы / Архив Института археологии им.А.Х. Маргулана, 2015.
13. Калменов М.Д. Отчет об археологических исследованиях средневекового городища Жайык 2012 г. Алматы / Архив Института археологии им.А.Х. Маргулана, 2013.
14. Кушаев Г.А. Этюды древней истории степного Приуралья. Уральск: «Диалог», 1993. 175 с.
15. Марыкшин Д.В. Отчет о раскопках курганного комплекса Лебедевка VIII, Мокринский I, Караозен и городища Жалпактал в 2011 году. Алматы / Архив Института археологии им. А.Х. Маргулана, 2012.
16. Марыкшин Д.В. Отчет о раскопках городища Жалпактал, поселения Бауржан-Аяк и курганных комплексов Кошкар и Карозен в 2012 г. Алматы / Архив Института археологии им. А.Х. Маргулана, 2013.
17. Марыкшин Д.В. Отчет о раскопках курганных комплексов Райым I, Алебастрово I, Сегизсай (Лебедевка) VIII и городища Жалпактал в 2014 г. Алматы / Архив Института археологии им. А.Х. Маргулана, 2015.
18. Недашковский Л.Ф. Золотоордынский город и его округа: на материалах Нижнего Поволжья. Автореф. дисс... д-ра ист. наук. Ижевск, 2011. 43 с.
19. Паллас П.С. Путешествие по разным провинциям Российской империи. СПб.: Тип. Императорской Академии наук, 1773. Ч. I. 117 с.
20. Пацевич Г.И. Раскопки развалин древнего города Сарайчика / Архив Института археологии им. А.Х. Маргулана, 1950.
21. Рычков П.И. Топография Оренбургской губернии. СПб: Императорская Академия Наук. Ч.1, 1762. 331 с.
22. Самашев З.С. Работы на городище Сарайчик в 1990 году / Атырауский областной историко-краеведческий музей, 1990.
23. Средневековые города бассейна реки Урал / Ред. М.Н. Сдыков. Уральск: Полиграфсервис, 2014. 187 с.
24. Тасмагамбетов И., Самашев З.С. Сарайчик. Алматы: Берел, 2001. 320 с.
25. Федоров-Давыдов Г.А. Золотоордынские города Поволжья. М.: Изд. МГУ, 1994. 232 с.

Информация об авторе:

Сагидуллаев Дарын Зайнуллович, преподаватель кафедры Истории Республики Казахстана. Западно-Казахстанский университет им. М. Утемисова (г. Уральск, Казахстан); daryn_sagidullin@mail.ru

GOLDEN HORDE SETTLEMENTS OF THE NORTH-EASTERN CASPIAN REGION: GEOGRAPHY, TOPOGRAPHY, HOUSING CONSTRUCTION

D.Z. Sagidullaev

The article considers the features of the formation of the settlement structure of the Golden Horde period in the area of the Ural River basin in the north-east of the Caspian Sea. The archaeological sites located on the banks of the Ural River of this era include the settlements: Saraychik, Zhaiyk, Zhalpaktal and Aktobe-Laeti. Based on the materials of archaeological research, the geographical characteristics of the region, the historical topography of their location and the peculiarity of the planography of urban development are analyzed. The

materials of the addition of the urban settlements of the Golden Horde on the Ural River are presented, as well as the historical topography of the settlements and the features of housing construction are reconstructed.

Keywords: archaeology, ancient settlements, Golden Horde, Jochi Ulus, river, Ural, topography, structure, layout.

REFERENCES

1. Ageeva, E. I., Senigova, T. N., Patsevich, G. I. 1953. *Otchet ob arheologicheskikh rabotakh v Saraychike za 1950–1952 gg.* (Report on archaeological work in Saraychik for 1950–1952) Almaty. Archive of the Institute of Archaeology named after A.Kh. Margulan (in Russian).
2. Alekseev, A. E. 1867. In *Ural'skie voyskovye vedomosti (Ural military news)* 30, 2–7 (in Russian).
3. Artyuzov, N. 1937. *Otchet o raskopkakh, proizvedennykh v 1937 g. na meste razvalin zolotoordynskogo goroda Saraychika* (Excavation reports of Saraychik in 1937). Almaty. Archive of the Institute of Archaeology named after A.Kh. Margulan (in Russian).
4. Baypakov, K. M. 2001. *Otchet Ural'skoy arkheologicheskoy ekspeditsii v 2001 godu. Arkheologicheskie raboty v Zapadno-Kazakhstanskoy oblasti* (Report of the Ural Archaeological expedition in 2001. Archaeological work in the West Kazakhstan region). Ural'sk. Archive of the West Kazakhstan Center of Archeology and History (in Russian).
5. Baipakov, K. M., Smagulov, E. A., Akhatov, G. A. 2005. *Srednevekovoe gorodishche Zhaiyk* (Medieval Fortified Site of Zhayyk). Almaty: “Credo” Publ. (in Russian).
6. Blokhin, V. G., Yavorskaya, L. V. 2006. *Arkheologiya Zolotoordynskikh gorodov Nizhnego Povolzh'ya* (Archaeology of the Golden Horde Towns of the Lower Volga Region). Volgograd: Volgograd State University (in Russian).
7. Galkin, L. L. 1974. *Otchet o polevykh issledovaniyakh v Gur'evskoy oblasti v 1974 g.* (Report on field research in the Guryev region in 1974). Almaty. Archive of the Institute of Archaeology named after A.Kh. Margulan (in Russian).
8. Galkin, L. L. 1979. *Otchet ob arheologicheskikh rabotakh Volgo-Uralskoy arheologicheskoy ekspeditsii AN SSSR v 1979 g.* (Report on the archaeological work of the Volga-Ural Archaeological expedition of the USSR Academy of Sciences in 1979). Almaty. Archive of the Institute of Archaeology named after A.Kh. Margulan (in Russian).
9. Galkin, L. L. 1983. *Otchet o rabotakh Volgo-Ural'skoy arkheologicheskoy ekspeditsii za 1983 god* (Report on the work of the Volga-Ural Archaeological expedition in 1983). Almaty. Archive of the Institute of Archaeology named after A.Kh. Margulan (in Russian).
10. Egorov, V. L. 1985. *Istoricheskaya geografiya Zolotoi Ordy v XIII–XIV vv.* (Historical Geography of the Golden Horde in the 13th–14th Centuries). Moscow: “Nauka” Publ. (in Russian).
11. Zilivinskaya, E. D. 2011. *Ocherki kul'ovogo i grazhdanskogo zodchestva Zolotoi Ordy* (Sketches on the Golden Horde Ritual and Civil Architecture). Astrakhan: Astrakhan University Publishing House (in Russian).
12. Kalmenov, M. D. 2015. *Otchet o nauchno-issledovatel'skoy rabote: Arkheologicheskie issledovaniya ob'ektov istoriko-kul'turnoe naslediya po teme «Gorodishche Zhayyk» 2014 goda* (Research report: Archaeological research of historical and cultural heritage sites on the theme “Zhaiyk Settlement” in 2014). Almaty. Archive of the Institute of Archaeology named after A.Kh. Margulan (in Russian).
13. Kalmenov, M. D. 2013. *Otchet ob arkheologicheskikh issledovaniyakh srednevekovogo gorodishcha Zhayyk 2012 g.* (Report on the archaeological research of the medieval settlement of Zhayyk 2012). Almaty. Archive of the Institute of Archaeology named after A.Kh. Margulan (in Russian).
14. Kushaev, G. A. 1993. *Etyudy drevney istorii stepnogo Priural'ya* (Etudes of the ancient history of the Steppe Urals). Uralsk: “Dialog” Publ. (in Russian).
15. Maryksin, D. V. 2012. *Otchet o raskopkakh kurgannogo kompleksa Lebedevka VIII, Mokrinskiy I, Karaozen i gorodishcha Zhalpaktal v 2011 godu* (Report on the excavations of the mound complex Lebedevka VIII, Mokrinsky I, Karaozen and the settlement of Zhalpaktal in 2011). Almaty. Archive of the Institute of Archaeology named after A.Kh. Margulan (in Russian).
16. Maryksin, D. V. 2013. *Otchet o raskopkakh gorodishcha Zhalpaktal, posleniya Baurzhan-Ayak i kurgannykh kompleksov Koshkar i Karozen v 2012 g.* (Report on the excavations of the Zhalpaktal settlement, the Baurzhan-Ayak settlement and the Koshkar and Karozen burial mounds in 2012). Almaty. Archive of the Institute of Archaeology named after A.Kh. Margulan (in Russian).
17. Maryksin, D. V. 2015. *Otchet o raskopkakh kurgannykh kompleksov Rayym I, Alebastrovo I, Segizsay (Lebedevka) VIII i gorodishcha Zhalpaktal v 2014 g.* (Report on the excavations of the burial

mounds of Raiym I, Alabastrovo I, Segizsay (Lebedevka) VIII and the settlement of Zhalpaktal in 2014). Almaty. Archive of the Institute of Archaeology named after A.Kh. Margulan (in Russian).

18. Nedashkovskiy, L. F. 2011. *Zolotoordynskiy gorod i ego okruga: na materialakh Nizhnego Povolzh'ya (The Golden Horde city and its districts: based on the materials of the Lower Volga region)*. Doct. Diss. Thesis. Izhevsk (in Russian).

19. Pallas, P. S. 1773. *Puteshestvie po raznym provintsiiam Rossiiskoi imperii (Traveling across Various Provinces of the Russian Empire)*. Part 1. Saint Petersburg: Typography of the Imperial Academy of Sciences (in Russian).

20. Patsevich, G. I. 1950. *Raskopki razvalin drevnego goroda Saraychika (Excavation of the ruins of the ancient city of Saraychik)*. Almaty. Archive of the Institute of Archaeology named after A.Kh. Margulan (in Russian).

21. Rychkov, P. I. 1762. *Topografiia Orenburgskoi gubernii (Topography of the Orenburg Province)*. Saint Petersburg: Imperial Academy of Sciences (in Russian).

22. Samashev, Z. S. 1990. *Raboty na gorodishche Saraychik v 1990 godu (Works on the Saraychik settlement in 1990)*. Atyrau Regional Museum of Local History (in Russian).

23. In Sdykov, M. N. (ed.). 2014. *Srednevekovye goroda basseina reki Ural (Medieval Towns in the Ural River Basin)*. Ural'sk: "Poligrafservis" Publ. (in Russian).

24. Tasmagambetov, I., Samashev, Z. S. 2001. *Saraychik*. Almaty: "Berel" Publ. (in Russian).

25. Fedorov-Davydov, G. A. 1994. *Zolotoordynskie goroda Povolzh'ia (Golden Horde Towns in the Volga Area)*. Moscow: Moscow State University (in Russian).

About the Author:

Daryn Zainullaevich S. Mahambet Otemiusly West Kazakhstan University. Saraychik Str., 34, Uralsk, 090000, Republic of Kazakhstan, ; daryn_sagidullin@mail.ru

Статья принята в номер 01.06.2022 г.