

АКАДЕМИЯ НАУК РЕСПУБЛИКИ ТАТАРСТАН
МАРИЙСКИЙ ГОСУДАРСТВЕННЫЙ УНИВЕРСИТЕТ

ПОВОЛЖСКАЯ
АРХЕОЛОГИЯ

№ 2 (4)

2013

Главный редактор

Член-корреспондент АН РТ Ф.Ш. Хузин

Заместители главного редактора:

доктор исторических наук А.Г. Ситдиков

доктор исторических наук Ю.А. Зеленева

Ответственный секретарь — кандидат ветеринарных наук Г.Ш. Асылгараева

Редакционный совет:**Р.С. Хакимов** — вице-президент АН РТ (Казань, Россия) (председатель)**Х.А. Амирханов** — член-корреспондент РАН, доктор исторических наук, профессор (Махачкала, Россия)**И. Бальдауф** — доктор наук, профессор (Берлин, Германия)**П. Георгиев** — доктор наук, доцент (Шумен, Болгария)**Е.П. Казаков** — доктор исторических наук (Казань, Россия)**Н.Н. Крадин** — член-корреспондент РАН, доктор исторических наук, профессор (Владивосток, Россия)**А. Тюрк** — PhD (Будапешт, Венгрия)**И. Фодор** — доктор исторических наук, профессор (Будапешт, Венгрия)**В.Л. Янин** — академик РАН, доктор исторических наук профессор (Москва, Россия)**Редакционная коллегия:****А.А. Выборнов** — доктор исторических наук, профессор (Самара, Россия)**М.Ш. Галимова** — кандидат исторических наук (Казань, Россия)**Р.Д. Голдина** — доктор исторических наук, профессор (Ижевск, Россия)**И.Л. Измайлов** — кандидат исторических наук (Казань, Россия)**С.В. Кузьминых** — кандидат исторических наук (Москва, Россия)**А.Е. Леонтьев** — доктор исторических наук (Москва, Россия)**Т.Б. Никитина** — доктор исторических наук (Йошкар-Ола, Россия)**Адрес редакции:**

420012 г. Казань, ул. Бутлерова, 30

Телефон: (843) 236-55-42

E-mail: arch.pov@mail.ru<http://archaeologie.pro>

Индекс 31965, каталог «ПОЧТА РОССИИ»

Выходит 4 раза в год

© ГБУ «Институт истории им. Ш. Марджани Академии наук Республики Татарстан», 2013

© ФГБОУ ВО «Марийский государственный университет», 2013

© Редколлегия журнала «Поволжская археология», 2013

Editor-in-Chief:

Corresponding Member of the Tatarstan Academy of Sciences **F.Sh. Khuzin**

Deputy Chief Editors:

Doctor of Historical Sciences **A.G. Sitdikov**

Doctor of Historical Sciences **Yu.A. Zeleneev**

Executive Secretary — Candidate of Veterinary Sciences **G.Sh. Asylgaraeva**

Executive Editors:

R.S. Khakimov — Vice-Chairman of the Tatarstan Academy of Sciences (Institute of History named after Shigabuddin Mardzhani, Tatarstan Academy of Sciences, Kazan, Russian Federation) (chairman)

Kh.A. Amirkhanov — Doctor of Historical Sciences, Professor, Corresponding Member of the Russian Academy of Sciences (Dagestan Regional Center of the Russian Academy of Sciences, Makhachkala, Russian Federation)

I. Baldauf — Doctor Habilitat, Professor (Humboldt-Universität zu Berlin, Berlin, Germany)

P. Georgiev — Doctor of Historical Sciences (National Archeological Institute with Museum, Bulgarian Academy of Sciences, Shumen Branch, Shumen, Bulgaria)

E. P. Kazakov — Doctor of Historical Sciences (Institute of History named after Shigabuddin Mardzhani, Tatarstan Academy of Sciences, Kazan, Russian Federation)

N.N. Kradin — Doctor of Historical Sciences, Corresponding Member of the Russian Academy of Sciences (Institute of History, Archaeology and Ethnology, Far East Branch of the Russian Academy of Sciences, Vladivostok, Russian Federation)

A. Türk — PhD (Institute of History, Research Centre for the Humanities, Hungarian Academy of Sciences, Budapest, Hungary)

I. Fodor — Doctor (Hungarian National Museum, Budapest, Hungary)

V.L. Yanin — Doctor of Historical Sciences, Professor, Academician of the Russian Academy of Sciences (Moscow, Russian Federation)

Editorial Board:

A.A. Vybornov — Doctor of Historical Sciences, Professor (Samara State Academy of Social Sciences and Humanities, Samara, Russian Federation)

M.Sh. Galimova — Candidate of Historical Sciences (Institute of History named after Shigabuddin Mardzhani, Tatarstan Academy of Sciences, Kazan, Russian Federation)

R.D. Goldina — Doctor of Historical Sciences, Professor (Udmurt State University, Izhevsk, Russian Federation)

I.L. Izmaylov — Candidate of Historical Sciences (Institute of History named after Shigabuddin Mardzhani, Tatarstan Academy of Sciences, Kazan, Russian Federation)

S.V. Kuz'minykh — Candidate of Historical Sciences (Institute of Archaeology of the Russian Academy of Sciences, Moscow, Russian Federation)

A. E. Leont'ev — Doctor of Historical Sciences (Institute of Archaeology of the Russian Academy of Sciences, Moscow, Russian Federation)

T.B. Nikitina — Doctor of Historical Sciences (V. M. Vasilyev Mari Research Institute of Language, Literature and History, Yoshkar-Ola, Russian Federation)

Editorial Office Address:

Butlerov St., 30, Kazan, 420012, Republic of Tatarstan, Russian Federation

Telephone: (843) 236-55-42

E-mail: arch.pov@mail.ru

http://archaeologic.pro

© Institute of History named after Shigabuddin Mardzhani, Tatarstan Academy of Sciences, 2013

© Mari State University, 2013

© "Povolzhskaya Arkheologiya" Editorial Board of Journal, 2013

СОДЕРЖАНИЕ

Зеленцова О.В., Ситдииков А.Г. К юбилею археолога
(Ю.А. Зеленева – 60 лет) 6

Статьи

Никитин В.В. Некоторые проблемы раннего неолита
лесной полосы Среднего Поволжья 11

Соловьев Б.С. Культурные компоненты Усть-Ветлужского могильника 18

Чижевский А.А. Начальный период изучения археологии
эпохи бронзы и раннего железного века в Волго-Камье.
Полевые исследования 40

Чижевский А.А. Начальный период изучения археологии
эпохи бронзы и раннего железного века в Волго-Камье.
Кабинетно-аналитические исследования 64

Яблонский Л.Т. Раннесарматский рыцарь 104

*Демкин В.А., Демкина Т.С., Хомутова Т.Э., Ельцов М.В.,
Удальцов С.Н., Каширская Н.Н.* Подкурганые палеопочвы
нижневолжских степей как индикаторы динамики климата
за историческое время 126

Ставицкий В.В. Погребальный обряд тешской группы
мордовских могильников III–VII вв. 143

Никитина Т.Б. Поясные кошельки/сумочки в средневековых
могильниках Ветлужско-Вятского междуречья 151

Вихляев В.И. Расселение мордвы в III – начале XIII вв. 162

Чхаидзе В.Н., Дружинина И.А. Отражение социальной
стратификации в погребальной обрядности кочевников
степного Предкавказья золотоордынского времени:
продолжение дискуссии 171

Иванов В.А. Проблема формирования «имперской культуры»
Золотой Орды и ее роли как ареалообразующего фактора
для народов Урало-Поволжья 179

Руденко К.А. Кочевники в Булгарском Улусе Золотой Орды
(по данным археологии) 189

Публикации

<i>Валиев Р.Р., Пигарев Е.М., Мухамадиев А.Г., Ситдииков А.Г.</i> Археологические исследования «Больничного бугра» Селитренного городища 2006–2009 гг.	212
<i>Полубояринова М.Д.</i> Торговый инвентарь с Болгарского городища	252
<i>Кубанкин Д.А., Сергеева О.В.</i> Клад с Увекского городища (случайная находка 1994 года)	259
<i>Федулов М.И., Волков А.В.</i> Предметная коллекция могильника «Кукшылиды» в фондах Чувашского национального музея (по материалам раскопок П.П. Ефименко 1926 г.)	272
<i>Воробьева Е.Е., Калыгина Ж.С.</i> Погребальная посуда Тихвинского некрополя г. Царевококшайска: предварительные итоги изучения	279
<i>Воробьева Е.Е., Иванова Ю.Н.</i> Нательные кресты царевококшайских некрополей (к вопросу систематизации)	291
<i>Шигапов М.Б.</i> Исследования городища Кашан I в 2012 году	299
Список сокращений	307
Правила для авторов	309

CONTENTS

Zelentsova O.V., Sitdikov A.G. On the anniversary of archaeologist
(Yu.A. Zeleneev is 60 years old)6

Articles

Nikitin V.V. Some problems of early neolithic
of forest belts of the Middle Volga 11

Solov'ev B.S. Cultural components of the Ust-Vetluzhsky burial 18

Chizhevsky A.A. Initial period of investigation the Late Bronze
and Early Iron ages in Volga-Kama area. Field studies 40

Chizhevsky A.A. Initial period of investigation the Late Bronze
and Early Iron Ages in Volga-Kama area. Office analytical studies 64

Yablonsky L.T. Early Sarmatian knight 104

Demkin V.A., *Demkina T.S.*, *Khomutova T.E.*, *Yeltsov M.V.*,
Udaltsov S.N., *Kashirskaya N.N.* Underkurgan paleosoils
of the Lower Volga steppes as indicators of climate dynamics
during historical time 126

Stavitsky V.V. The funeral rite of teshskaya group
of Mordovian burials in III–VII centuries 143

Nikitina T.B. Waist pouches/bags from medieval burial places
of the Vetluga-Vyatka interfluvium area 151

Vikhlyayev V.I. Settling of the mordovians
in the IIIrd – the early XIIIth centuries 162

Chkhaidze V.N., *Druzhinina I.A.* Reflection of social stratification
in funeral ceremonialism of nomads of steppe Ciscaucasia
in the Golden Horde time: discussion continuation 171

Ivanov V.A. The problem of formation of the Golden Horde's
«imperial culture» and its role as an area-forming factor
for peoples of the Ural-Volga region 179

Rudenko K.A. Nomads in Bulgar Ulus of the Golden Horde
(according to archeology) 189

Publications

<i>Valiev R.R., Pigarev E.M., Mukhamadiev A.G., Sitdikov A.G.</i> Archaeological research of the «Bolnichny bugor» of the Selitrennoe settlement in 2006–2009	212
<i>Poluboyarinova M.D.</i> Trading stock from the Bolgar settlement	252
<i>Kubankin D.A., Sergeeva O.V.</i> A hoard from the Uvek settlement (accidental find in 1994)	259
<i>Fedulov M.I., Volkov A.V.</i> Subject collection of burial ground «Kukshylidy» in the funds of the Chuvash national museum (on materials of excavations by P.P. Efimenko in 1926)	272
<i>Vorob'eva E.E., Kalygina Zh.S.</i> The funeral ware of the Tikhvinsky necropolis of the Tsarevokokshaisk: preliminary results of the study	279
<i>Vorob'eva E.E., Ivanova Yu.N.</i> Body's crosses of Tsarevokokshaisk necropolises (to the question of systematization)	291
<i>Shigapov M.B.</i> Investigations on the settlement Kashan I in 2012	299
List of abbreviations	307
Rules for authors	309

ПОГРЕБАЛЬНАЯ ПОСУДА ТИХВИНСКОГО НЕКРОПОЛЯ г. ЦАРЕВОКОКШАЙСКА: ПРЕДВАРИТЕЛЬНЫЕ ИТОГИ ИЗУЧЕНИЯ¹

© 2013 г. Е.Е. Воробьева, Ж.С. Калыгина

Статья посвящена результатам охранных раскопок Тихвинского некрополя, расположенного на территории г. Йошкар-Ола Республики Марий Эл. Он датируется концом XVIII – началом XX вв. В ходе раскопок было исследовано 781 погребение. Основная часть захоронений была совершена по православному обряду и содержала значительное количество христианских культовых предметов: нателных крестов, медальонов, икон-образков. Вместе с тем, во многих могилах обнаружены предметы, указывающие на наличие пережитков язычества в погребальном обряде. Среди них следует выделить погребальную посуду – всего 65 стеклянных и керамических сосудов, почти половина которых разбита или повреждена, что отражает древний обряд «порчи вещей». Приводится классификация найденной погребальной посуды по типологическим и технологическим признакам. Данная категория погребального инвентаря представляет большой интерес для изучения погребальной культуры и быта населения г. Царевококшайска конца XVIII – начала XX вв.

Ключевые слова: археология, Среднее Поволжье, Республика Марий Эл, конец XVIII – начало XX вв., Тихвинский некрополь, г. Царевококшайск, культовые предметы, стеклянная и керамическая погребальная посуда, клейма (печати).

Тихвинское кладбище как первое общегородское кладбище возникло в 1772 г. в результате Указа Екатерины II от 24 марта 1771 г. о создании кладбищ для городских жителей за чертой города. На протяжении 150 лет (официально до 1926 г., а фактически до начала 30-х годов XX столетия) на Тихвинском кладбище совершались захоронения людей, в большинстве своем православных. За это время на нем были погребены тысячи жителей Царевококшайска и ближних деревень – прихожан городских храмов, имеющих различный социальный статус: чиновников и купцов, священнослужителей и солдат-ветеранов Отечественной войны 1812 г. и Первой мировой войны, мещан и крестьян, предков многих нынешних йошкар-линцев.

Сегодня территория Тихвинского некрополя удачно располагается в черте современного города Йошкар-Ола (ул. Комсомольская), где размещены Центральный парк культуры и отдыха (в советское время – имени ХХХ-летия ВЛКСМ), здания общественных учреждений (рис. 1).

В связи со строительством жилого многоэтажного здания на участке бывшей территории Тихвинского некрополя с марта по ноябрь 2012 г. были проведены охранные археологические раскопки. В результате археологических исследований на территории, отведенной под строительство жилого здания, было обнаружено, спасено от разрушения и исследовано 781 погребение на площади 1100 кв.м (рис. 2). Следует отметить, что значительная часть захоронений была

¹ Работа выполнена при финансовой поддержке РГНФ: проект №12-11-1200.

Раскопы Центра археолого-этнологических исследований МарГУ на территории Тихвинского некрополя

Рис. 1. План раскопов на территории г. Йошкар-Ола.



совершена по православному обряду в вытянутом положении на спине головой на запад в деревянных гробах.

В рамках охранных археологических раскопок на данном участке Тихвинского некрополя были получены не только значительное количество культовых предметов – нательных крестов, медальонов, икон-образков, – но и предметы, которые указывают на наличие пережитков язычества в погребальном обряде. Всего зафиксировано 1193 артефакта.

Среди общего числа находок следует выделить так называемую погребальную посуду. Несмотря на то, что данная категория погребального инвентаря составляет всего 5,5% от общего числа находок, анализ и введение в научный оборот данного источника позволит пополнить информацию о погребальной культуре, быте населения г. Царевококшайска конца XVIII – начала XX вв.

Погребальная посуда в захоронениях преимущественно (зафиксировано лишь два случая расположения у ног) располагалась в области предплечий: как правого, так и левого (рис. 3).

В процессе исследования погребальной посуды были использованы методы классификации и морфологической характеристики, предложенные Ю.Л. Щаповой (1988).

По материалу изготовления всю найденную погребальную посуду можно условно разделить на два типа (табл. 1): 1) стеклянная (35 предметов); 2) керамическая (30 предметов).

Практически вся стеклянная посуда была изготовлена из прозрачного отожденного стекла. Подавляющее количество стеклянных изделий (20 предметов) имеет белый цвет. Единично представлена стеклянная посуда сине-зеленого (3 предмета), зеленого (5 предметов), желтого (1 предмет) и синего цветов (6 предметов) различной степени интенсивности.

По виду декорирования 21 стеклянное изделие Тихвинского некрополя отличается разнообразием декора. Основная тенденция декора, присутствующая на стеклянной посуде Тихвинского некрополя, это полосы, ямки, нити в цвете предмета, полученные путем номерной шлифовки, алмазной грани, а также гравировки. Семь предметов стеклянной посуды



Рис. 2. Общий вид раскопа.



Рис. 3. Захоронения Тихвинского некрополя.

Таблица 1

Погребальная посуда Тихвинского некрополя г. Царевокошайска

<i>I. СТЕКЛО</i>					
№	название	№ погребения	отметка	сохранность	примечание
1	флакончик	43	-294	целый	Без декора, гладкая поверхность; на горловине отступ в виде носика
2	флакончик	123	-336	целый	Без декора, форма параллелепипеда, утолщенное (0,7 см) дно в форме правильного квадрата по центру которого прокол диаметром 1,5 см
3	банка с крышкой	182	-327	целая	Без декора, округлой формы (диаметр 6,7 см); надпись на крышке «J.S.F.»
4	флакончик	215	-280	целый	Декор в виде продольных выпуклых нитей, овальное дно (3,0x2,2 см)
5	стопка	221	-277	целая	С внешней стороны дна углубление диаметром 1,5 см; утолщенное (3,0 см) дно, гладкая поверхность, без декора
6	рюмка	240	-308	фрагменты	Нижняя часть декорирована матовыми полосами, с внешней стороны утолщенного (0,6 см) дна углубление диаметром 1,5 см
7	флакон	241	-282	целый	Декор в виде продольных выпуклых нитей, овальное дно
8	стакан	249	-301	целый	Декор в виде матовых и граненных полос, нитей, окружностей, звездочек; утолщенное (1,7 см) дно
9	стопка	252	-324	целая	С внешней стороны дна углубление диаметром 1,5 см; утолщенное (2,6 см) дно, гладкая поверхность, без декора
10	стопка	258	-317	целая	С внешней стороны дна углубление диаметром 1,5 см; утолщенное (2,0 см) дно, гладкая поверхность, без декора
11	рюмка	272	-267	целая	Нижняя часть тулова декорирована вдавленными гранями, фигурная ножка, утолщенное (0,4 см) дно

12	флакон	274	-324	фрагменты	Стекло темно зеленого цвета, 8-миграник; толщина стенок 0,4 см; надпись на донце «1863» и буквы на стенке А.,Ж.,К.,Г.,Л.
13	стопка	317	-318	фрагменты	Верхняя часть декорирована матовыми нитями, нижняя часть – гранеными полосами; с внешней стороны утолщенного дна (0,5 см) углубление диаметром 1,5 см
14	флакончик	330	-248	целый	Декор одной из широких (3,5 см) грани рельефным изображением по центру двуглавого орла, над которым надпись «Аптека» и под которым надпись «PHARMACIE»; на горловине отступ в виде носика
15	флакончик	360	-244	целый	Декор в виде продольных выпуклых нитей, утолщенное дно (0,5 см) дно овальное (3x2 см)
16	флакончик	368	-255	целый	Декор в виде продольных выпуклых нитей, овальное дно (3,2x2,6 см)
17	рюмка	?	-235	фрагмент	Скол ножки и основания, гладкая поверхность, без декора
18	стопка	376	-257	целая	Декор в виде граненных, матовых полос, окружностей, с внешней стороны утолщенного дна (0,5 см) углубление диаметром 1,5 см
19	флакон	384	-266	целый	Без декора конусовидной формы, утолщение дна к центру сосуда до 1,4 см
20	флакончик	385	-272	целый	Декор в виде продольных выпуклых нитей, овальное дно (2,8x2,5 см)
21	флакон	388	-254	целый	Огранка боковых граней, на одной из широких сторон (5,0 см) рельефное изображение двуглавого орла и надписи Товарищество Брокаръи К ^о въ Москвѣ», на дне по центру выгравированы заглавные буквы «К.Н.»

22	флакон	393	-241	целый	На одной широкой грани (ширина 4,5 см) – рельефное изображение Киево-печорской лавры, на другой – Пресвятая Богородица, по боковым узким (ширина 2,5 см) надписи «В.К.П.Лавры», «П.Б.Матери»
23	стопка	410	-292	целая	С внешней стороны утолщенного (2,5 см) дна углубление диаметром 1,5 см; гладкая поверхность, без декора
24	флакон	417	-239	целый	Треугольной формы; декорирован выпуклыми линиями и вкраплениями цвета предмета
25	рюмка	421	-277	фрагмент	Скол ножки и основания, утолщенное (1,5 см) дно, без декора
26	стакан	463	-276	целый	Декор в виде огранки высотой 3,7 см в нижней части сосуда
27	рюмка	470	-309	фрагмент	Скол ножки и основания, без декора, фигурная ножка
28	флакон	481	-285		Декор в виде продольных выпуклых нитей, овальное дно (4,7х3,2 см)
29	рюмка	484	-286	фрагменты	Матовое стекло белого цвета
30	флакон	541	-306	целый	Декор в виде продольных выпуклых нитей, овальное дно
31	флакон	542	-282	целый	Декор в виде продольных выпуклых нитей, овальное дно (4,6х3,3 см)
32	рюмка	544	-307	целая	Подставка имеет декор в виде матовой полосы
33	флакончик	553	-322	целый	Прямоугольной формы с овальным дном, без декора
34	стопка	555	-352	целая	С внешней стороны дна углубление диаметром 1,5 см; гладкая поверхность, без декора, утолщенное (2,3 см) дно
35	баночка	615	-316	целая	Гладкая поверхность

Продолжение табл. 1

II. КЕРАМИКА (фаянс, фарфор)					
№	название	№ погребения	отметка	сохранность	примечание
1	кружка	117	-321	фрагмент	Ручка сколота, на дне изображение двуглавого орла и надпись «М.С.Кузнецова Ф.Д.»

2	чашка	255	-306	фрагменты	–
3	чашка	269	-293	фрагменты	–
4	чашка	273	-335	фрагменты	Отсутствие декора
5	чашка	305	-241	фрагмент	Красочный декор, скол ручки
6	чашка	312	-321	целая	Красочный + рельефный декор, клеймо фабрики Барминых
7	чашка	354	-304	фрагмент	Скол ручки, красочный декор, изображение двуглавого орла и надпись «фабрика М.С.Кузнецова в Дульгово»
8	баночка	361	-271	целая	Белая без декора, края горловины без обработки глазурью
9	чашка	379	-258	фрагменты	Клеймо фабрики Барминых с надписью «Ф.В.П. Бармины»
10	кружка	392	-277	фрагмент	Ручка намеренно сколота, красочный декор
11	кружка	400	-298	фрагмент	Сколы, ручка сколота
12	чашка	401	-300	фрагменты	Отсутствие декора
13	чашка	425	-271	фрагменты	Красочный декор
14	чашка	432	-272	фрагмент	Намеренная порча (отсутствие ручки), рельефный декор
15	чашка	444	-290	фрагменты	Отсутствие декора
16	чашка	454	-289	фрагмент	Рельефный декор, скол ручки, клеймо фабрики Кузнецовых
17	чашка	458	-289	целая	Красочный декор
18	чашка	460	-297	фрагменты	Отсутствие декора
19	чашка	467	-294	фрагменты	Красочный декор
20	чашка	483	-300	целая	Клеймо с двуглавым орлом и надписью С.Петербург, наличие красочного декора
21	чашка	480	-273	фрагмент	Скол ручки, красочный декор
22	чашка	493	-284	фрагменты	–
23	чашка	501	-756	фрагменты	Скол ручки, рельефный + красочный декор, на дне надпись «Ф. Малахова №1 Torpenes»
24	чашка	515	-314	фрагменты	–
25	чашка	523	-255	целая	Клеймо фабрики Кузнецовых с указанием года – 1814, красочный + рельефный декор
26	чашка	524	-291	фрагменты	–
27	чашка	545	-301	целая	Красочный + рельефный декор, клеймо фабрики Кузнецовых
28	чашка	546	-298	фрагмент	Рельефный и красочный декор, скол ручки
29	чашка	549	-260	фрагменты	–
30	кружка	666	-346	фрагмент	Белая, отсутствие декора

украшены рельефным узором путем деколя, травления или штампа.

По функциональному признаку стеклянная посуда объединена в сле-

дующие группы: 1) столовая посуда (14 предметов); 2) парфюмерно-косметическая (5 предметов); 3) аптечная (2 предмета); 4) церковная (1 пред-

мет); 5) универсальная (10 предметов).

Следует сразу оговориться, что данная группировка условна, так как в захоронениях посуда несла одну, ритуальную, функцию и использовалась в качестве сосуда для елдя.

Столовая посуда имеет также узкую номенклатуру. Среди столовой посуды в захоронениях Тихвинского некрополя встречаются представители следующих классов:

а) *рюмка* – сосуд на ножке с подставкой (5 предметов). Для рюмок Тихвинского некрополя характерна цилиндрическая форма тулова толщиной 0,1–0,2 см с оттянутым краем и диаметром 4,8–5,5 см, высотой ножки в пределах вариации 2–3 см. Следует заметить, что 4 рюмки имели гладкую, а у 1 предмета зафиксирована фигурная ножка.

б) *стопка* – сосуд средней высоты с прямыми стенками цилиндрической или граненной формы (8 предметов). В данном случае 4 предмета имели ряд характерных особенностей: утолщенное дно (2,0–2,6 см), имеющий с внешней стороны преднамеренный прокол для устойчивости сосуда на неровной поверхности; толщина стенки составляет 0,2–0,3 см при диаметре тулова 4,5–5,0 см.

в) *стакан* – высокий открытый сосуд без горла и ручек (2 предмета). Стаканы, обнаруженные в захоронениях Тихвинского некрополя имеют цилиндрическую форму диаметром 6,5 см при толщине стенок в 0,15 см и 0,3 см.

Парфюмерно-косметическая посуда представлена миниатюрными флакончиками прямоугольной, треугольной, цилиндрической формы (4 предмета) и баночкой круглой формы

высотой 3,2 см с надписью на крышке «J.S.F.».

Аптечная посуда представлена стеклянными изделиями, изготовленными из прозрачного белого стекла. Один из предметов данной группы имеет декор в виде изображения двуглавого орла и надписей над ним «Аптека» и под ним «Pharmacie». Тулово имело также специальное приспособление для отлива жидкости из емкости (носик) (рис. 4).

В погребении № 393 зафиксирован сосуд с изображением на одном ребре здания Киево-Печорской лавры, а на другом – Пресвятой Богородицы. По боковым граням присутствует надпись «В.К.П.Лавры» и «П.Б.Матери».

Самой массовой группой является универсальная, к которой отнесены флаконы с трудно определяемым функциональным назначением (рис. 5).

Классификация керамической посуды Тихвинского некрополя построена на морфологических признаках с учетом особенностей технологии и декора. В результате, керамическая посуда Тихвинского некрополя представлена двумя основными типами: 1) фаянс; 2) фарфор.

Вся посуда белого цвета и покрыта глазурью. Обязательным элементом фаянсовой и фарфоровой посуды Тихвинского некрополя является богатый декор, который можно условно разделить на два вида: красочный и рельефный. Наиболее распространенным декором керамической посуды Тихвинского некрополя является красочный – роспись фаянсо-фарфоровой посуды эмалевыми красками над глазурью. Русские живописцы XVIII – начала XX вв. знали особый рецепт приготовления ярких керамических

Рис. 4. Аптечная посуда.

красок для росписи фаянсо-фарфоровой посуды. Они искусно расписывали изделия способом крытья – синим, розовым, желтым, малиновым кобальтом. Для отделки дорогой посуды использовали золото, гравировали агатом. В захоронениях Тихвинского некрополя обнаружена фаянсо-фарфоровая посуда, украшенная розаном или мелкими цветочками (рис. 6а).

В 1900-е годы в Дулево на фабрике М.С. Кузнецова было налажено производство переводных рисунков (деколь), сюжетом для которых служили романтические пейзажи, букеты цветов с преобладанием желтого, зеленого, синего, голубого, розового, сиреневого цветов в обрамлении штампованного рисунка золотом. Пример русского деколя также присутствует в погребальной посуде Тихвинского некрополя (рис. 6б).

Второй тип декора фаянсо-фарфоровой посуды Тихвинского некрополя – рельефный декор, получаемый граверным путем, перфорацией или посредством рельефообразных завышений. Посуда Тихвинского некрополя имеет как целые формы изделий данного вида декора (рис. 6в), так и в виде ручек (рис. 6г).

Группы керамической посуды определяются по основному объему, где в качестве критериев взяты пропорции. В результате, керамическую посуду представленную 30 предметами, условно можно разделить на 4 группы: 1. чайные чашки – сосуды средней высоты округлой формы с



ручкой; 2. кофейные чашки – низкие сосуды округлой формы с ручкой; 3. кружки – высокие сосуды в форме усеченного конуса или цилиндра с ручкой; 4. баночка.

Зачастую погребальная посуда Тихвинского некрополя имела намеренно отколотые края, ручки (в керамической посуде – 10 предметов), ножки у рюмок (в стеклянной посуде – 3 предмета), разбитая или во фрагментах (керамическая посуда – 14 предметов; стеклянная посуда – 2 предмета). Это является примером известного с глубокой древности так называемого обряда «порчи вещей».

На некоторых предметах погребальной посуды данного кладбища были зафиксированы клеймы (печати) фабрик-изготовителей данной посуды. Наиболее часто встречаемые печати – печати фарфорового завода М.С. Кузнецова, фабрики Малахова,



Рис. 5. Универсальная посуда Тихвинского некрополя.

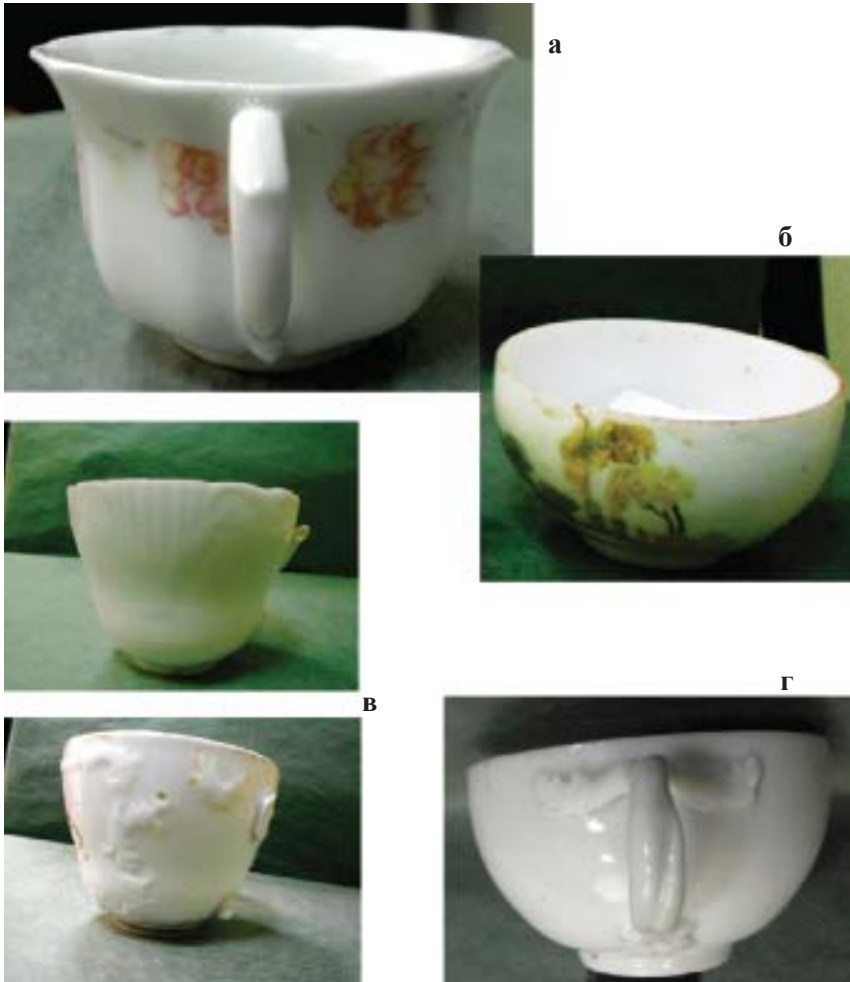


Рис. 6. Фаянсо-фарфоровая посуда.



1810–1850 гг.

1860–1889 гг.



1889–1917 гг.

а) Клейма фабрики М.С. Кузнецова.



б) Клеймо фабрики Домны Андреевны Барминой.



в) Клейма фабрики Григория Макаровича Малахова.

Рис. 7. Клейма (печати) фабрик производителей, встречаемые на посуде Тихвинского некрополя г. Царевококшайск.

торгового дома братьев Барминых, фабрики Маркова. Данная информация позволяет не только датировать каждое конкретное захоронение, но и дать представление о развитии торговых связей, о быте жителей г. Царевококшайска. Так, например, клеймо фабрики М.С. Кузнецова в разные временные отрезки имело разные виды (рис. 7а). В захоронениях Тихвинского некрополя встречается посуда всего периода существования фабрики, с 1810 г. по 1917 г. Несколько изделий (4 предмета) имеют клеймо фабрики Барминых: три изделия – периода владения фабрикой Домны Андреевны Барминой (1849–1878 гг.) (рис. 7б); одно изделие – периода существования Торгового дома братьев Филиппа, Василия и Петра Барминых (1895–1917 гг.). На обнаруженных изделиях также при-

сутствует печать фабрики Малахова, действовавшей в 1863–1885 гг. (рис. 7в). Это дает возможность определить датирующий потенциал некрополя, а именно: нижняя граница датировки участка кладбища соответствует второй половине XIX в.

Трудно объяснить, чем руководствовались люди, ставившие в гроб чашки, флаконы, стопки, рюмки, кружки и другие виды посуды. Скорее всего, жители города делали это потому, что так было принято в то время. Вероятно, это традиция связана с пережиточными языческими представлениями, достаточно долго бытовавшими у коренных народов Поволжья (Овчинникова, 2007, с. 279).

Планомерные исследования погребального инвентаря Тихвинского некрополя дали ценный материал, по-

звolyающий расширить имеющиеся в настоящее время данные о социальной неоднородности населения, религиозных конфессиях, этнических особенностях, исторической топографии

города, его экономической жизни, быте, основных занятиях и культуре горожан г. Царевококшайска в последней трети XVIII – начале XX вв.

ЛИТЕРАТУРА

1. Из истории города Йошкар-Олы. – Йошкар-Ола, 1987.
2. *Овчинникова Н.В.* Изучение погребальной культуры второй половины XVIII – начала XX веков по материалам некрополей Самарской губернии // XVII Уральское археологическое совещание. Материалы научной конференции. Екатеринбург, 19–22 ноября 2007 г. – Екатеринбург; Сургут, 2007.
3. *Щапова Ю.Л.* Естественно-научные методы в археологии. – М.: Изд-во МГУ, 1988.

Информация об авторе:

Воробьева Елена Евгеньевна, кандидат исторических наук, доцент, Центр археолого-этнологических исследований МарГУ (г. Йошкар-Ола, Россия); veer47@mail.ru

Калыгина Жанна Сергеевна, старший научный сотрудник, Центр археолого-этнологических исследований МарГУ (г. Йошкар-Ола, Россия); zhannet13@bk.ru

THE FUNERAL WARE OF THE TIKHVINSKY NECROPOLIS OF THE TSAREVOKOKSHAISK: PRELIMINARY RESULTS OF THE STUDY

E.E. Vorob'eva, Zh.S. Kalygina

The article is devoted to the results of conservation excavations of the Tikhvinsky necropolis, located in the territory of Yoshkar-Ola (former Tsarevokokshaisk) city, the Mari El Republic. The site dates from the late 17th to the early 20th century. In the course of the excavations, 781 burials have been studied. The majority of the burials had been executed in the Orthodox rite, containing a considerable number of Christian religion objects: baptismal crosses, medallions, and small icons. However, in many graves, objects indicating the presence of remnants of paganism in the funeral rite have been discovered. Among these, it is necessary to note the presence of the funeral ware – all in all 65 glass and ceramic vessels, almost half of them broken or damaged, which reflects the ancient ritual of “spoiling things”. The classification of the funeral ware according to typological and technological features is offered. This category of grave goods is of great interest for the study of the funerary culture and everyday life of the population that inhabited Tsarevokokshaisk in the late 18th – early 20th centuries.

Keywords: archaeology, the Middle Volga river region, the Mari El Republic, the late 18th – early 20th centuries, Tikhvinsky necropolis, Tsarevokokshaisk city, cult objects, glass and ceramic funerary ware, stamps.

REFERENCES

1. Sanukov, K. N. (ed.). 1987. *Iz istorii goroda Ioshkar-Oly (Pages from the History of the Yoshkar-Ola Town)*. Yoshkar-Ola: Mari Research Institute (in Russian).
2. Ovchinnikova, N. V. 2007. In Trufanov, A. Ya. (ed.). *XVII Ural'skoe arkheologicheskoe soveshchaniye (17th Ural Archaeological Session)*. Yekaterinburg; Surgut: “Magellan” Publ. (in Russian).
3. Shchapova, Yu. L. 1988. *Estestvennonauchnye metody v arkheologii (Natural Scientific Methods in Archaeology)*. Moscow: Moscow State University (in Russian).

About the Authors:

Vorobeva Elena E. Candidate of Historical Sciences. Mari State University. Ryabinin St., 8A, Yoshkar-Ola, 424000, Mari El Republic, Russian Federation; veer47@mail.ru

Kalygina Zhanna S. Mari State University. Ryabinin St., 8A, Yoshkar-Ola, 424000, Mari El Republic, Russian Federation; zhannet13@bk.ru

