

АКАДЕМИЯ НАУК РЕСПУБЛИКИ ТАТАРСТАН  
МАРИЙСКИЙ ГОСУДАРСТВЕННЫЙ УНИВЕРСИТЕТ

ПОВОЛЖСКАЯ  
АРХЕОЛОГИЯ

**№ 2 (4)**

**2013**

**Главный редактор**

Член-корреспондент АН РТ Ф.Ш. Хузин

**Заместители главного редактора:**

доктор исторических наук А.Г. Ситдигов

доктор исторических наук Ю.А. Зеленева

Ответственный секретарь — кандидат ветеринарных наук Г.Ш. Асылгараева

**Редакционный совет:****Р.С. Хакимов** — вице-президент АН РТ (Казань, Россия) (председатель)**Х.А. Амирханов** — член-корреспондент РАН, доктор исторических наук, профессор (Махачкала, Россия)**И. Бальдауф** — доктор наук, профессор (Берлин, Германия)**П. Георгиев** — доктор наук, доцент (Шумен, Болгария)**Е.П. Казаков** — доктор исторических наук (Казань, Россия)**Н.Н. Крадин** — член-корреспондент РАН, доктор исторических наук, профессор (Владивосток, Россия)**А. Тюрк** — PhD (Будапешт, Венгрия)**И. Фодор** — доктор исторических наук, профессор (Будапешт, Венгрия)**В.Л. Янин** — академик РАН, доктор исторических наук профессор (Москва, Россия)**Редакционная коллегия:****А.А. Выборнов** — доктор исторических наук, профессор (Самара, Россия)**М.Ш. Галимова** — кандидат исторических наук (Казань, Россия)**Р.Д. Голдина** — доктор исторических наук, профессор (Ижевск, Россия)**И.Л. Измайлов** — кандидат исторических наук (Казань, Россия)**С.В. Кузьминых** — кандидат исторических наук (Москва, Россия)**А.Е. Леонтьев** — доктор исторических наук (Москва, Россия)**Т.Б. Никитина** — доктор исторических наук (Йошкар-Ола, Россия)**Адрес редакции:**

420012 г. Казань, ул. Бутлерова, 30

Телефон: (843) 236-55-42

E-mail: [arch.pov@mail.ru](mailto:arch.pov@mail.ru)<http://archaeologie.pro>

Индекс 31965, каталог «ПОЧТА РОССИИ»

Выходит 4 раза в год

© ГБУ «Институт истории им. Ш. Марджани Академии наук Республики Татарстан», 2013

© ФГБОУ ВО «Марийский государственный университет», 2013

© Редколлегия журнала «Поволжская археология», 2013

**Editor-in-Chief:**

Corresponding Member of the Tatarstan Academy of Sciences **F.Sh. Khuzin**

**Deputy Chief Editors:**

Doctor of Historical Sciences **A.G. Sitdikov**

Doctor of Historical Sciences **Yu.A. Zeleneev**

Executive Secretary — Candidate of Veterinary Sciences **G.Sh. Asylgaraeva**

**Executive Editors:**

**R.S. Khakimov** — Vice-Chairman of the Tatarstan Academy of Sciences (Institute of History named after Shigabuddin Mardzhani, Tatarstan Academy of Sciences, Kazan, Russian Federation) (chairman)

**Kh.A. Amirkhanov** — Doctor of Historical Sciences, Professor, Corresponding Member of the Russian Academy of Sciences (Dagestan Regional Center of the Russian Academy of Sciences, Makhachkala, Russian Federation)

**I. Baldauf** — Doctor Habilitat, Professor (Humboldt-Universität zu Berlin, Berlin, Germany)

**P. Georgiev** — Doctor of Historical Sciences (National Archeological Institute with Museum, Bulgarian Academy of Sciences, Shumen Branch, Shumen, Bulgaria)

**E. P. Kazakov** — Doctor of Historical Sciences (Institute of History named after Shigabuddin Mardzhani, Tatarstan Academy of Sciences, Kazan, Russian Federation)

**N.N. Kradin** — Doctor of Historical Sciences, Corresponding Member of the Russian Academy of Sciences (Institute of History, Archaeology and Ethnology, Far East Branch of the Russian Academy of Sciences, Vladivostok, Russian Federation)

**A. Türk** — PhD (Institute of History, Research Centre for the Humanities, Hungarian Academy of Sciences, Budapest, Hungary)

**I. Fodor** — Doctor (Hungarian National Museum, Budapest, Hungary)

**V.L. Yanin** — Doctor of Historical Sciences, Professor, Academician of the Russian Academy of Sciences (Moscow, Russian Federation)

**Editorial Board:**

**A.A. Vybornov** — Doctor of Historical Sciences, Professor (Samara State Academy of Social Sciences and Humanities, Samara, Russian Federation)

**M.Sh. Galimova** — Candidate of Historical Sciences (Institute of History named after Shigabuddin Mardzhani, Tatarstan Academy of Sciences, Kazan, Russian Federation)

**R.D. Goldina** — Doctor of Historical Sciences, Professor (Udmurt State University, Izhevsk, Russian Federation)

**I.L. Izmaylov** — Candidate of Historical Sciences (Institute of History named after Shigabuddin Mardzhani, Tatarstan Academy of Sciences, Kazan, Russian Federation)

**S.V. Kuz'minykh** — Candidate of Historical Sciences (Institute of Archaeology of the Russian Academy of Sciences, Moscow, Russian Federation)

**A. E. Leont'ev** — Doctor of Historical Sciences (Institute of Archaeology of the Russian Academy of Sciences, Moscow, Russian Federation)

**T.B. Nikitina** — Doctor of Historical Sciences (V. M. Vasilyev Mari Research Institute of Language, Literature and History, Yoshkar-Ola, Russian Federation)

**Editorial Office Address:**

Butlerov St., 30, Kazan, 420012, Republic of Tatarstan, Russian Federation

**Telephone:** (843) 236-55-42

**E-mail:** [arch.pov@mail.ru](mailto:arch.pov@mail.ru)

**http://archaeologic.pro**

© Institute of History named after Shigabuddin Mardzhani, Tatarstan Academy of Sciences, 2013

© Mari State University, 2013

© "Povolzhskaya Arkheologiya" Editorial Board of Journal, 2013

СОДЕРЖАНИЕ

*Зеленцова О.В., Ситдииков А.Г.* К юбилею археолога  
(Ю.А. Зеленева – 60 лет) ..... 6

---

Статьи

*Никитин В.В.* Некоторые проблемы раннего неолита  
лесной полосы Среднего Поволжья ..... 11

*Соловьев Б.С.* Культурные компоненты Усть-Ветлужского могильника ..... 18

*Чижевский А.А.* Начальный период изучения археологии  
эпохи бронзы и раннего железного века в Волго-Камье.  
Полевые исследования ..... 40

*Чижевский А.А.* Начальный период изучения археологии  
эпохи бронзы и раннего железного века в Волго-Камье.  
Кабинетно-аналитические исследования ..... 64

*Яблонский Л.Т.* Раннесарматский рыцарь ..... 104

*Демкин В.А., Демкина Т.С., Хомутова Т.Э., Ельцов М.В.,  
Удальцов С.Н., Каширская Н.Н.* Подкурганые палеопочвы  
нижневолжских степей как индикаторы динамики климата  
за историческое время ..... 126

*Ставицкий В.В.* Погребальный обряд тешской группы  
мордовских могильников III–VII вв. .... 143

*Никитина Т.Б.* Поясные кошельки/сумочки в средневековых  
могильниках Ветлужско-Вятского междуречья ..... 151

*Вихляев В.И.* Расселение мордвы в III – начале XIII вв. .... 162

*Чхаидзе В.Н., Дружинина И.А.* Отражение социальной  
стратификации в погребальной обрядности кочевников  
степного Предкавказья золотоордынского времени:  
продолжение дискуссии ..... 171

*Иванов В.А.* Проблема формирования «имперской культуры»  
Золотой Орды и ее роли как ареалообразующего фактора  
для народов Урало-Поволжья ..... 179

*Руденко К.А.* Кочевники в Булгарском Улусе Золотой Орды  
(по данным археологии) ..... 189

---

**Публикации**

<i>Валиев Р.Р., Пигарев Е.М., Мухамадиев А.Г., Ситдииков А.Г.</i> Археологические исследования «Больничного бугра» Селитренного городища 2006–2009 гг. ....	212
<i>Полубояринова М.Д.</i> Торговый инвентарь с Болгарского городища .....	252
<i>Кубанкин Д.А., Сергеева О.В.</i> Клад с Увекского городища (случайная находка 1994 года) .....	259
<i>Федулов М.И., Волков А.В.</i> Предметная коллекция могильника «Кукшылиды» в фондах Чувашского национального музея (по материалам раскопок П.П. Ефименко 1926 г.) .....	272
<i>Воробьева Е.Е., Калыгина Ж.С.</i> Погребальная посуда Тихвинского некрополя г. Царевококшайска: предварительные итоги изучения .....	279
<i>Воробьева Е.Е., Иванова Ю.Н.</i> Нательные кресты царевококшайских некрополей (к вопросу систематизации) .....	291
<i>Шигапов М.Б.</i> Исследования городища Кашан I в 2012 году .....	299
Список сокращений .....	307
Правила для авторов .....	309

CONTENTS

*Zelentsova O.V., Sitdikov A.G.* On the anniversary of archaeologist  
(Yu.A. Zeleneev is 60 years old) .....6

---

Articles

*Nikitin V.V.* Some problems of early neolithic  
of forest belts of the Middle Volga ..... 11

*Solov'ev B.S.* Cultural components of the Ust-Vetluzhsky burial ..... 18

*Chizhevsky A.A.* Initial period of investigation the Late Bronze  
and Early Iron ages in Volga-Kama area. Field studies ..... 40

*Chizhevsky A.A.* Initial period of investigation the Late Bronze  
and Early Iron Ages in Volga-Kama area. Office analytical studies ..... 64

*Yablonsky L.T.* Early Sarmatian knight ..... 104

*Demkin V.A.*, *Demkina T.S.*, *Khomutova T.E.*, *Yeltsov M.V.*,  
*Udaltsov S.N.*, *Kashirskaya N.N.* Underkurgan paleosoils  
of the Lower Volga steppes as indicators of climate dynamics  
during historical time ..... 126

*Stavitsky V.V.* The funeral rite of teshskaya group  
of Mordovian burials in III–VII centuries ..... 143

*Nikitina T.B.* Waist pouches/bags from medieval burial places  
of the Vetluga-Vyatka interfluvium area ..... 151

*Vikhlyayev V.I.* Settling of the mordovians  
in the IIIrd – the early XIIIth centuries ..... 162

*Chkhaidze V.N.*, *Druzhinina I.A.* Reflection of social stratification  
in funeral ceremonialism of nomads of steppe Ciscaucasia  
in the Golden Horde time: discussion continuation ..... 171

*Ivanov V.A.* The problem of formation of the Golden Horde's  
«imperial culture» and its role as an area-forming factor  
for peoples of the Ural-Volga region ..... 179

*Rudenko K.A.* Nomads in Bulgar Ulus of the Golden Horde  
(according to archeology) ..... 189

---

**Publications**

<i>Valiev R.R., Pigarev E.M., Mukhamadiev A.G., Sitdikov A.G.</i> Archaeological research of the «Bolnichny bugor» of the Selitrennoe settlement in 2006–2009 .....	212
<i>Poluboyarinova M.D.</i> Trading stock from the Bolgar settlement .....	252
<i>Kubankin D.A., Sergeeva O.V.</i> A hoard from the Uvek settlement (accidental find in 1994) .....	259
<i>Fedulov M.I., Volkov A.V.</i> Subject collection of burial ground «Kukshylidy» in the funds of the Chuvash national museum (on materials of excavations by P.P. Efimenko in 1926) .....	272
<i>Vorob'eva E.E., Kalygina Zh.S.</i> The funeral ware of the Tikhvinsky necropolis of the Tsarevokokshaisk: preliminary results of the study .....	279
<i>Vorob'eva E.E., Ivanova Yu.N.</i> Body's crosses of Tsarevokokshaisk necropolises (to the question of systematization) .....	291
<i>Shigapov M.B.</i> Investigations on the settlement Kashan I in 2012 .....	299
List of abbreviations .....	307
Rules for authors .....	309

## КЛАД С УВЕКСКОГО ГОРОДИЩА (СЛУЧАЙНАЯ НАХОДКА 1994 ГОДА)<sup>1</sup>

© 2013 г. Д.А. Кубанкин, О.В. Сергеева

Публикуется клад глиняной посуды, металлических светильников, зеркал и лампы, случайно обнаруженный на Увекском городище в 1994 г. Посуда представлена тремя кашинными чашами с подглазурной росписью и красноглиняным кувшином. Два бронзовых светильника находят ближайшие аналогии на Царевском городище и принадлежат к типу, распространенному в золотоордынских городах. Медная лампа относится к изделиям византийского круга, распространенным также на Руси. Два бронзовых зеркала происходят из Китая или изготовлены по китайским традициям. На предметах присутствуют следы пожара. Авторы приходят к выводу о принадлежности этого комплекса зажиточному горожанину, проживавшему в русском христианском квартале. Вероятно, эти вещи были спрятаны в 1360-х гг. в результате трагических событий, связанных с началом «великой замятни» в Золотой Орде.

**Ключевые слова:** археология, Нижнее Поволжье, золотоордынский период, город Увек, клад, посуда, осветительные приборы, лампа, бронзовые зеркала, христианский квартал, «великая замятня».

В 1994 г. в центральной части Увекского городища на глубине 80 см от поверхности местные школьники обнаружили интересный комплекс вещей золотоордынского времени. Два бронзовых зеркала были куплены у них Л.Ф. Недашковским, переданы в Саратовский областной музей краеведения (Инв. №№: СМК 60502–60503) и позднее опубликованы им (Недашковский, 2000, с. 58–59, рис. 11: 2–3). Д.Г. Баринову удалось приобрести у нашедших оставшиеся предметы из этого комплекса: три кашинные чаши, один красноглиняный кувшин, составной (?) бронзовый светильник или два светильника и бронзовую лампу. Эти вещи были переданы в Энгельсский краеведческий музей, но остались неопубликованными, за исключением лампы (Кубанкин, 2011, с. 156, рис. 1: 2). Цель данной публикации – введение в научный оборот этого неординарного комплекса.

**Описание комплекса.** 1) Чаша кашинная с подглазурной ангобной росписью (рис. 1; 4). Глазурь прозрачная. Контуры обведены серо-зеленой краской, по рельефному ангобу выполнены точки бирюзового цвета, которые иногда растекались в пятна. Дополнительная обводка выполнена из линий, образованных мелкими точками серо-зеленого цвета. Внутри – три горизонтальных орнаментальных ряда, разделенные между собой тонкой полосой с бирюзовыми точками по ангобному рельефу. Точки расположены горизонтально и равноудалены друг от друга. В центре на дне девятилепестковая розетка. В каждом лепестке утолщение ангобом с точкой бирюзового цвета. По стенкам горизонтальный ряд из повторяющихся семь раз стилизованных растительных побегов (листьев?) с подводкой тонкими серо-зелеными точками, образующими линии. Внутри растительного побега

<sup>1</sup> Работа выполнена при поддержке РГНФ. Проект 12-31-01246. Тип а2.



по две точки с утолщением ангобом и бирюзовой точкой по центру. По венчику горизонтальный ряд из чередующихся стилизованных трилистников с утолщением ангобом и синей точкой по центру. С внешней стороны горизонтальные полосы серо-зеленой краской, разделяющие белое поле с двумя синими точками – утолщениями по ангобу (упрощенная стилизация лепестков лотоса без округлого завершения). По верху венчика с внешней стороны горизонтальный ряд синих точек. Дно на кольцевом поддоне из рыхлого красноватого кашина. Нижняя часть стенок с внешней стороны, как и кольцевой поддон, без глазури. Один край чаши с внешней стороны и верхняя часть с внутренней ошлакованы. Примечательно, что ошлакованы были лишь отдельные фрагменты, т.е. чаша сначала была разбита, а затем некоторые ее осколки подверглись термальному воздействию.

Диаметр по венчику с внешней стороны – 13,3–13,5 см. Диаметр кольцевого поддона с внешней стороны около 5,6 см, высота – 1,8 см. Максимальный диаметр по стенкам с внешней стороны – 10,8–11,5 см, высота 6,5–6,7 см.

2) Чаша кашинная с росписью ангобом (рис. 2; 6). Глазурь бирюзовая прозрачная, подглазурная роспись темно-синей краской. Внутри – три горизонтальных орнаментальных ряда, разделенных между собой тонкой полосой с точками по ангобному рельефу. Точки расположены горизонтально и равноудалены друг от друга. В центре на дне девятилепестковая розетка. В каждом лепестке утолщение ангобом с точкой темно-синего цвета. По стенкам горизонтальный

ряд каплевидного орнамента с обводкой поля вокруг каждого мелкими точками. В центре каждого лепестка утолщение ангоба с точкой. По венчику горизонтальный узкий ряд косой штриховки и четыре крупных точки ангоба с контуром темно-синего цвета. Точки равноудалены друг от друга. С внешней стороны горизонтальные полосы, разделяющие белое поле с двумя синими точками – утолщениями по ангобу (упрощенная стилизация лепестков лотоса без округлого завершения). По верху венчика с внешней стороны горизонтальный ряд синих точек. Дно на кольцевом поддоне из рыхлого красноватого кашина. Нижняя часть стенок с внешней стороны, как и кольцевой поддон, без глазури.

Диаметр по венчику с внешней стороны 12,8–13,0 см. Диаметр кольцевого поддона с внешней стороны 5,6–5,7 см, высота – 1,7 см. Максимальный диаметр по стенкам с внешней стороны – 11,6–11,7 см, высота 6,1 см.

Изучаемая чаша по орнаментации схожа с найденной на Царевском городище и хранящейся в Эрмитаже (Греков, Якубовский, 1950, рис. 35). Но у более крупного экспоната из Эрмитажа присутствует еще один орнаментальный эпиграфический ряд. Она была покрыта белой прозрачной глазурью, а с внешней стороны «лепестки лотоса» заканчиваются полукружием. Близкой аналогией может служить кашинные чаши из Великого Новгорода (Коваль, 2010, с. 100–101, илл. 37: 1) и Москвы (Коваль, 2010, илл. 35: 2). В отличие от образца с Увекского городища, новгородская чаша имеет три ряда каплевидного орнамента, а московская, помимо четырех рядов каплевидного орнамента,



Рис. 1. Чаша кашинная.  
(Инв. № ЭКМ 13644).



Рис. 2. Чаша кашинная.  
(Инв. № ЭКМ 13643).



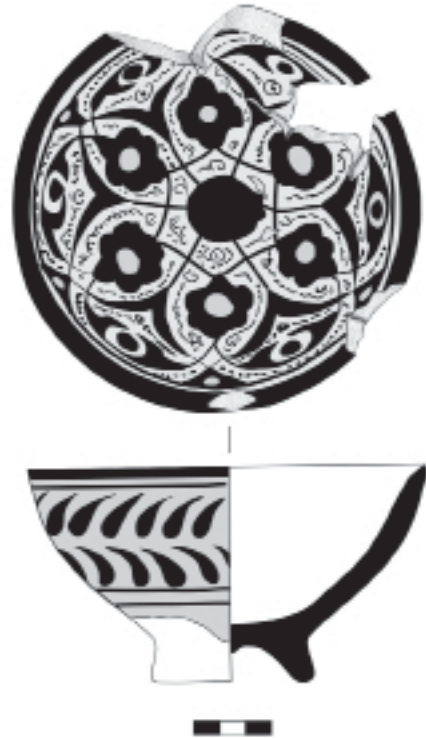
Рис. 3. Чаша кашинная.  
(Инв. № ЭКМ 13645).



Рис. 4. Чаша кашинная.  
(Инв. № ЭКМ 13644).



**Рис. 5.** Чаша кашинная.  
(Инв. № ЭКМ 13643).



**Рис. 6.** Чаша кашинная.  
(Инв. № ЭКМ 13645).



**Рис. 7.** Кувшинчик красноглиняный.  
(ЭКМ, без инвентарного номера).



**Рис. 8.** Кувшинчик красноглиняный.  
(ЭКМ, без инвентарного номера).

покрыта бесцветной глазурью. Новгородская чаша найдена в слоях второй половины XIV в.

Первые два экземпляра сближает схожая форма и размеры сосуда, а также рыхлый кашин, относительно толстые стенки, не покрытые глазурью с внешней стороны придонные участки, массивный поддон и красноватая окраска кашина, подглазурный рельефный ангоб. Набор этих признаков делает наиболее вероятным предположение о нижеволжском происхождении двух описанных выше изделий. Видимо, они были произведены в одной мастерской, судя по схожести кашина, пропорций сосудов и их росписи. Возможно, что и третья монохромная чаша изготовлена в Золотой Орде, однако она имеет значительные отличия в кашине и орнаментации.

3) Чаша кашинная монохромная с подглазурной росписью черной или синей краской без ангобного рельефа (рис. 3; 6). Глазурь бирюзового цвета, прозрачная. Форма чаши, в отличие от двух предыдущих сосудов, более вытянутая. С внутренней стороны многочастный орнамент, основным элементом которого является шестилистковая цветочная розетка. В центре дна – небрежно выполненная шестилистковая розетка. В процессе росписи краска расплылась внутрь и черты цветка сохранились лишь по внешнему краю в виде слабовыраженных лепестков. Вокруг этого изображения расположено еще шесть шестилистковых розеток. Нижние лепестки этих цветков соединяются тонкой линией с соседними цветами. В итоге образуется композиция в виде шестилучевой звезды, в центре которой, на дне, расположена цветочная розетка. От этой центральной

розетки через шестилучевую звезду, в пространстве между шестью цветочными розетками, прорастают на тонкой ножке шесть двулистных растительных побегов. Листья этих побегов распускаются над цветочными розетками.

От верхних лепестков цветочных розеток, расположенных по кругу, вверх на тонком стебле отходит стилизованный двулиственный растительный побег. Эти побеги попарно обращены друг к другу, образуя отдельный, повторяющийся шесть раз растительный орнамент с черной точкой в центре. Верхним орнаментальным рядом являются повторяющиеся в меньших размерах двулистные побеги, обращенные друг к другу и расположенные над цветочными розетками. По венчику чаши проходит широкая черная полоса, заходящая на внутреннюю и внешнюю стороны.

Пустое пространство между основными элементами декора с внутренней стороны заполнено мелким орнаментом, который повторяет положение основных деталей декора. В некоторых случаях в мелком орнаменте угадываются отдельные арабские буквы, но чаще это простой набор точек и линий, лишь отдаленно напоминающий текст.

С внешней стороны чаши расположен горизонтальный орнаментальный ряд из двух горизонтальных линий разнонаправленного каплевидного декора, обрамленного сверху и снизу черными линиями.

Кашин более плотный, чем у двух предыдущих сосудов, белого цвета. Глазурь с внешней стороны доходит практически до поддона. С одного края с внешней стороны чаша ошлакована. На стопе поддона след медно-

го окисла от располагавшихся рядом металлических изделий.

Диаметр по венчику с внешней стороны – 12,8 см, диаметр кольцевого поддона с внешней стороны – 5,2–5,4 см, высота – 2,0 см, максимальный диаметр по стенкам с внешней стороны – 11,1–11,5 см, общая высота сосуда – 6,9 см.

За образец росписи была взята кашинная чаша со сложным орнаментом, сочетающим в себе текст с арабскими буквами. Очевидно, что человек, расписывавший этот сосуд, был слабо знаком с арабской письменностью. Именно этим следует объяснить столь схематичное повторение надписей, которое превратилось из текста в рисунок.

4) Кувшинчик красноглиняный (рис. 7; 8).

Тулово яйцевидной формы, горло цилиндрическое. К широкой части тулова крепилась вертикальная ручка. Часть горла и венчик утрачены. По всей поверхности сосуда неравномерно распределенная ошлакованная масса. Возможно, она образовалась от вытекшей жидкости либо от ошлакованной глазури, неравномерно покрывавшей поверхность. Дно плоское, массивное, с внешней стороны следы среза нитью. Общая высота – 19,8 см, диаметр дна – 6,2 см, максимальный диаметр по тулову – 11,2 см, диаметр горла – 6,4 см. Назначение и место изготовления этого кувшинчика для нас остается неясным.

5) Навершие бронзового светильника-лампы (рис. 9; 11).

Состоит из чаши и ножки. Чаша для горючей жидкости у основания шаровидной формы с приплюснутым дном и цилиндрическим горлом. Переход от шаровидного основания

чаши к цилиндрическому горлу обозначен подтреугольным валиком. Еще один валик меньших размеров располагается на месте перехода от горла к венчику. Венчик под прямым углом загнут наружу. Внутри чаши по центру припаян полый цилиндрический стержень для фитиля. Стержень заканчивается небольшим венчиком, отогнутым наружу. По бокам стержня изначально были четыре прямоугольные прорезы. Позднее две перегородки были обломаны, вероятно, для более удобного доступа к фитилю. Максимальный диаметр чаши по шаровидной части – 7,3–7,4 см, диаметр по горлу – 5,8 см, диаметр венчика – 6,9–7,0 см, высота чаша – 5,1 см, высота стержня для фитиля – 4,3 см, диаметр стержня – 1,5–1,6 см.

Ножка лампы в виде конического стержня, сужающегося кверху, диаметром 2,1–2,8 см. Внешняя поверхность в виде сот с вытянутыми овальными ячейками-углублениями. Верхняя и нижняя части ячеистого орнамента обрамлены нанизанными на стержень бронзовыми кольцами с узким выступающим валиком по центру диаметром по внешнему краю 2,9 и 3,7 см соответственно. Участок возле крепления ножки к чаше без ячеистого орнамента. Здесь стержень расширяется в виде бронзовой уплощенной сферы с узкими валиками по верхнему и нижнему краю. В нижней части ножки, по самой подошве прикреплено тонкое круглое в плане основание с широким выступом диаметром по внешнему краю 4,3 см. С внутренней стороны на месте крепления у него заметны многочисленные следы обработки напильником. Общая высота ножки – 13,8 см. Общая высота всего изделия – 19,4–19,5 см.

Близкие аналогии – светильники из раскопок А.В. Терещенко на Царевском городище, которые хранятся в Эрмитаже и экспонировались на выставке в Казани (Золотая Орда, 2005, с. 236, № 669, 670, 673).

б) Основание составного бронзового светильника или подсвечник бронзовый (рис. 10; 12).

Основание конусовидной формы с сужением в центре. В верхней части чашевидная втулка на цилиндрической ножке. Переход от ножки к чаше с дисковидным расширением диаметром 6,6 см. Чаша сужается к центру и расширяется к плоскому отогнутому наружу венчику. Один край чаши утрачен. С наружной стороны на чаше и на основании застывшие капли воска. Предмет полый, с внутренней стороны грубо обработанный, с многочисленными шероховатостями. С внешней стороны шов аккуратно счищен. С внутренней стороны прикипевший древесный уголь. В горизонтально расположенном круге основания сквозное округлое отверстие (крепежное для остальных частей светильника (?) диаметром 8 мм. Высота основания – 9,0 см, диаметр нижней части – 18 см, диаметр средней части – 11,5 см, диаметр верхней части – 13,5 см. Основание и чаша орнаментированы тонкими линиями, образующими окружности. Ножка чаши высотой 4,4 см, диаметром 4,7 см. Высота чаши – 3,4 см, диаметр у основания – 5,9 см, диаметр в центре – 5,0 см, диаметр венчика – 6,3 см.

Близкая аналогия – светильник из раскопок А.В. Терещенко на Царевском городище (Золотая Орда, 2005, с. 236, № 673).

Бронзовые светильники на широком округлом основании были рас-

пространены в Золотой Орде. Подсвечник с гравировкой и инкрустацией серебром был найден в Болгаре, возле армянской церкви. Этот изящный предмет имеет схожие размеры с увекской находкой, датируется по данным торевтики первой половиной XIV в. и относится к произведениям иранских мастеров (Даркевич, 1975, с. 234, 237–238, рис. 2). Еще три подсвечника найдены в Азаке (Бурлака, 2009, с. 70, рис. 2). Среди золотоордынских материалов известны упрощенные копии подобных изделий, которые сохранили свою функциональность, но утратили сложный парадный декор. В Болгаре был найден бронзовый подсвечник, условно датируемый XIV в. (Руденко, 2006, с. 112, 169, рис. 13). С этого памятника происходят находки еще четырех верхних частей подсвечников, также датируемых XIV в. Они имеют сходство как по размерам, так и по внешнему виду (Руденко, 2006, с. 185, рис. 11: 1–4). Подобная форма подсвечников была распространена и часто повторялась в глине или камне. Известен мраморный подсвечник с арабскими надписями (Греков, Якубовский, 1950, рис. 32); в Китае форма металлических канделябров была повторена в фарфоре (Carswell, 2000, 82. a.b).

Относительно назначения увекского светильника есть некоторые сомнения. Возможно, что это не подсвечник, а нижняя часть лампы, т.е. найденный на Увекском городище набор бронзовых осветительных приборов является составными частями одного изделия. В пользу такого вывода свидетельствует необработанная внутренняя поверхность чаши «подсвечника». Здесь сохранились незатертые внутренние швы. На фоне других аккуратно обработанных швов такая не-

брежность выглядит удивительной, а крепление на него свечи неудобным. Вероятно, эта часть использовалась для крепления стержня светильника и не была заметной. В таком случае, у рассматриваемого экземпляра отсутствует средняя часть.

«Подсвечник» из мечети Ходжа Ахмеда Ясави в Самарканде, датированный 1397 г., также является составным. На фотографии видна верхняя часть с чашей, возможно, для масла, и широкое нижнее основание. При этом отсутствует средняя соединяющая часть (Якубовский, 1939, табл. СХХI). Основание еще одного светильника из мечети Ходжа Ахмеда Ясави также состояло из верхней и нижней части. А.Ю. Якубовский упоминает о среднем элементе этого изделия, хранящемся в Лувре (Якубовский, 1939, с. 283, табл. СХХIII). Оба экземпляра верхней части светильников, найденных на Царевском городище также должны иметь дополнительное крепление. Однако детальное изучение данного вопроса не входит в задачи нашей публикации. Поэтому мы лишь обозначили вопрос о вариативности интерпретации бронзовых светильников с Увекского городища.

#### 7) Лампада медная (рис. 13; 14).

В виде расширяющейся к верху чаши на тонком слабовыраженном кольцевом поддоне. Трехгранные стенки обрамлены вертикальными валиками. Между ними выгнутые наружу полукружия. В плане лампада выглядит как цветочная шестилепестковая розетка. В верхней части стенок крепятся три петли для подвешивания на цепь. Петли литые конусовидной формы с тремя горизонтальными валиками размером 3,3 x 0,6–1,1 см. К каждой петле крепилась цепочка. Со-

хранился фрагмент одной цепочки на петле. Шесть восьмеркообразных звеньев, которые заканчиваются крестиком с округлой петлей внизу (вверху петля обломана), с кольчатыми лопастями и сквозным отверстием по центру. Внутри лампы среди окислов выделяется темное пятно (от масла?). Высота изделия – 5,1–5,8 см, ширина у основания – 5,3–6,1 см, у венчика – 10,3–11,3 см, диаметр поддона 4,4–4,5 см, высота поддона – 0,2 см.

Подобные лампы были распространены в Византии и в ее провинциях, а также на Руси, но полной аналогии нам не известно. Похожее по форме изделие происходит из слоя Древнего Гродно возле Нижней церкви (Воронин, 1954, с. 119–120, рис. 65: 2). Схожие крестики были найдены вместе с цепочкой и держателем от лампы в домонгольском жилище Болгара (Полубояринова, 1993, с. 31–32, рис. 8: 7). Аналогичные крестики известны на цепочке с лампадкой, найденной в слое Ярополча Залеского, и датируются они серединой XIII в. (Седов, Седова, 1968, с. 56). Схожая лампада была обнаружена в Херсоне, где она датируется XIII в. (Наследие византийского Херсона, 2011, с. 217, 505, кат. № 162).

8–9). Зеркала бронзовые (рис. 15, 16).

Одно с геометрическим орнаментом, второе – с изображением драконов воздушной и водной стихий. Опубликованы Л.Ф. Недашковским (2000, с. 58, 59, рис. 11: 2–3). Изготовлены в Китае или по китайским традициям. Оба предмета до реставрации содержали фрагменты обуглившейся древесины.

**Общие выводы.** Рассмотренные выше находки принадлежат к одному



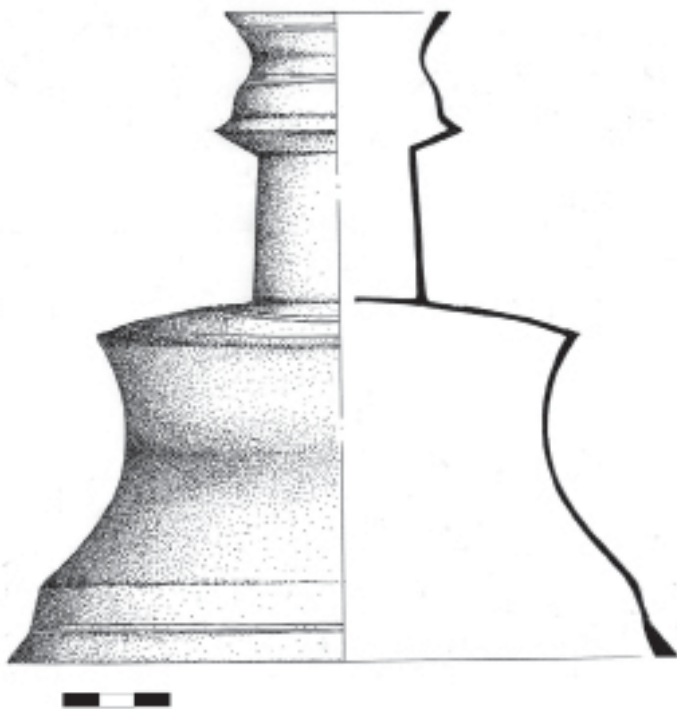
**Рис. 9.** Навершие бронзового светильника-лампы. (Инв. №: ЭКМ 12496).



**Рис. 10.** Основание составного бронзового светильника или подсвечник. (Инв. №: ЭКМ 12497).



**Рис. 11.** Навершие бронзового светильника-лампы. (Инв. №: ЭКМ 12496).

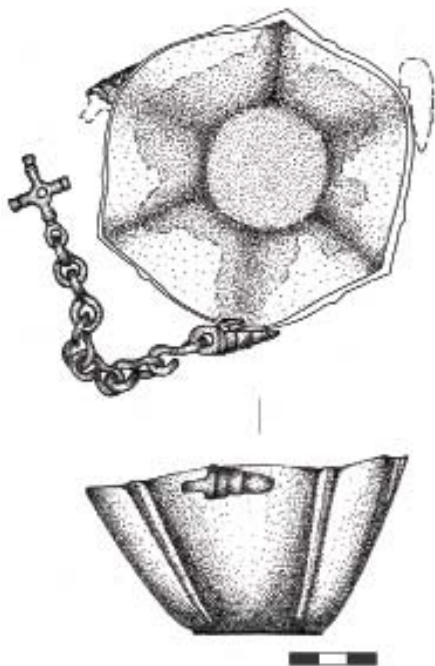


**Рис. 12.** Основание составного бронзового светильника или подсвечник. (Инв. №: ЭКМ 12497).





**Рис. 13.** Лампада медная.  
(ЭКМ, Инв. №: НВСП 15944).



**Рис. 14.** Лампада медная.  
(ЭКМ, Инв. №: НВСП 15944).

комплексу. Об этом свидетельствуют следы пожара практически на всех предметах. На кашинной керамике и на красноглиняном кувшине заметна ошлакованная глазурь. На медных и бронзовых изделиях прослежены прикипевшие фрагменты обуглившегося дерева. На стопе кашинной чаши № 3 заметны следы медных окислов от пребывания вместе с металлическими изделиями (лампада, светильники). Вещи были спрятаны или брошены в результате пожара. Только этим можно объяснить нахождение в полной сохранности довольно значимых предметов из металла, по-

этому данный комплекс мы условно называем кладом.

Датирующим материалом для него являются кашинные чаши золотоордынского (нижневолжского) происхождения, которые начали массово изготавливать со второй трети XIV в. (Коваль, 2010, с. 97). Бронзовые светильники и подсвечники практически без орнамента также наиболее характерны для XIV в. Монеты датируют этот участок 1320 – серединой 1360-х гг. (Недашковский, 2000, с. 59). Наиболее вероятным временем консервации этого комплекса с определенной долей условности следует считать 1360-е годы. Ко времени «замятни» относится разрушение общественной бани, которая располагалась в 30–50 м к северо-востоку от места нахождения клада. В конце XIX в. при раскопках этого общественного сооружения внутри здания были обнаружены скелеты



Рис. 15. Зеркало бронзовое. (СОМК, Инв. №: СМК 75602).



Рис. 16. Зеркало бронзовое. (СОМК, Инв. №: СМК 75603).



и отдельные человеческие черепа. Останки трех человек были найдены в одной из цистерн бани (Кубанкин, 2007, с. 204). Убийства и разрушения часто прослеживаются в слоях золотоордынских городов 1360-х годов. В раскопе III/2010–2011 гг., расположенном в 150 м к северо-востоку от места нахождения клада, слой разрушенной монументальной постройки сопровождается монетами, самая поздняя из которых – пул Хызра, чекан Гюлистана 762 г.х. Таким образом, на территории городища, где был обнаружен клад, фиксируются многочисленные следы разрушений, условно датированные по монетам 1360-ми годами. Наиболее вероятно, что именно в это время был спрятан изучаемый клад.

Нахождение в данном комплексе лампы с нагаром на дне свидетельствует о ее использовании в доме или храме. Светильники с каплями воска также указывают на их применение в быту. Следовательно, часть обнаруженных вещей активно использовалась их владельцем, а не предназначалась для продажи. Если наши выводы верны, то эти вещи вместе с кашинными чашами и бронзовыми зеркалами принадлежали зажиточно-

му горожанину. Лампада указывает на возможную принадлежность ее владельца к христианской общине. Здесь располагался христианский квартал, о чем свидетельствуют частые находки предметов древнерусского христианского происхождения (Кубанкин, 2011; 2012). В 2010–2011 гг. на прилегающей к этому месту территории, в 150 м к северо-востоку от места нахождения клада, был обнаружен мощный слой золотоордынского времени, насыщенный древнерусской керамикой. Частично зафиксирован фундамент храма, каменные архитектурные блоки, в том числе с высеченным крестом, и многочисленные фрагменты фресок. В подвальном складском помещении храма, помимо древнерусской керамики, обнаружены иранские кашинные и византийские красноглиняные поливные чаши, а также сирийские стеклянные изделия (Кубанкин, 2012).

Примечательно, что владелец клада приобретал изделия, характерные для восточного рынка – кашинную посуду, бронзовые подсвечники и зеркала, но при этом использовал в религиозных целях лампаду, подобные которой были распространены на Руси.

#### ЛИТЕРАТУРА

1. Бурлака В.О. Азов – город с тысячелетней историей // Очерки истории Азова. Вып. 12. – Азов, 2009.
2. Воронин Н.Н. Древнее Гродно (по материалам археологических раскопок 1932–1949 гг.). – М.: Изд-во АН СССР, 1954.
3. Греков Б.Д., Якубовский А.Ю. Золотая Орда и ее падение. – М.; Л.: Изд-во АН СССР, 1950.
4. Даркевич В.П. Медные и бронзовые изделия из Волжской Болгарии (XIII–XIV века) // СА. – 1975. – № 2.
5. Золотая Орда. История и культура. Каталог выставки. – СПб.: «Славия», 2005.
6. Коваль В.Ю. Керамика Востока на Руси. IX–XVII века. – М.: Наука, 2010.
7. Кубанкин Д.А. Археологические раскопки на Увекском городище в конце XIX века // Археология Восточно-Европейской степи. Вып. 5. – Саратов, 2007.

8. Кубанкин Д.А. Древнерусское население золотоордынского города Укека // Тр. III (XIX) ВАС. Т. II. – СПб.; М.; Великий Новгород, 2011.
9. Кубанкин Д.А. Русская община золотоордынского города Укека // ПА. – 2012. – № 1.
10. Наследие византийского Херсона / Яшаева Т., Денисова Е., Гинькут Н., Залеская В., Жуавлев Д. – Севастополь: «Телескоп»; Остин: ИКА Техасского ун-та, 2011.
11. Недашковский Л.Ф. Золотоордынский город Укек и его округа. – М.: «Восточная литература», 2000.
12. Полуобояринова М.Д. Русь и Волжская Болгария в X–XV вв. – М.: Наука, 1993.
13. Руденко К. Золотоордынская эпоха в Среднем Поволжье (по археологическим данным // ТА. – 2006. – № 1–2.
14. Седов В.В., Седова М.В. Раскопки во Владимирской земле // АО 1967 года. – М., 1968.
15. Якубовский А.Ю. Мастера Ирана в Средней Азии при Тимуре // III Международ. конгресс по иранскому искусству и археологии. – М.; Л.: Изд-во АН СССР, 1939.
16. Carswell J. Blue and White. Chinese porcelain around the world. – London: The British Museum Press, 2000.

#### Информация об авторах:

**Кубанкин Дмитрий Александрович**, старший научный сотрудник, Саратовский областной музей краеведения (г. Саратов, Россия); kubankin2008@yandex.ru

**Сергеева Оксана Владимировна**, кандидат исторических наук, старший научный сотрудник, Энгельский музей краеведения (г. Энгельс, Россия); oksana1994@yandex.ru

### A HOARD FROM THE UVEK SETTLEMENT (ACCIDENTAL FIND IN 1994)

**D.A. Kubankin, O.V. Sergeeva**

A hoard of pottery, metal lamps, mirrors and a lampad, accidentally discovered on the Uvek settlement site in 1994 is made public. The pottery items are represented by three Qashan pottery bowls with underglaze painting and a red-clay jug. The two bronze lamps demonstrate the nearest analogy to those found on the Tsarev fortified settlement site and belong to the type that was spread in the Golden Horde cities. The copper lampad is a product of Byzantine circle, also common in Russia. The two bronze mirrors were imported from China or were made according to Chinese tradition. The objects bear traces of a fire. The authors have concluded that the assemblage had belonged to a wealthy who resided in the Russian Christian quarter. The items were probably concealed in the 1360s as a result of the tragic events associated with the start of the “Great troubles” in the Golden Horde.

**Key words:** archaeology, the Lower Volga river region, the Golden Horde period, the city of Uvek, hoard, pottery, lamps, lampad, bronze mirrors, Christian quarter, the “Great troubles” period.

#### REFERENCES

1. Burlaka, V. O. 2009. *Azov – gorod s tysiacheletnei istoriei (Azov, a Town with History of a Thousand Years)*. Series: Oчерки istorii Azova (Essays on the History of Azov) 12. Azov: Azov Museum-Reserve (in Russian).

Supported by the Russian Foundation for the Humanities. Project 12-31-01246. Type a2.

2. Voronin, N. N. 1954. *Drevnee Grodno (po materialam arkheologicheskikh raskopok 1932—1949 gg.) (Ancient Grodno (by materials of archaeological excavations in 1932—1949))*. Series: Materials and Studies in the Archaeology of the USSR 41. Moscow: Academy of Sciences of the USSR (in Russian).
3. Grekov, B. D., Iakubovskii, A. Yu. 1950. *Zolotaia Orda i ee padenie (The Golden Horde and Its Fall)*. Moscow; Leningrad: Academy of Sciences of the USSR (in Russian).
4. Darkevich, V. P. 1975. In *Sovetskaia Arkheologiya (Soviet Archaeology)* (2), 232-243 (in Russian).
5. Piotrovskii, M. B. (ed.). 2005. *Zolotaia Orda. Istoriia i kul'tura. Katalog vystavki (Golden Horde. History and Culture. Exhibition Catalogue)*. Saint Petersburg: "Slavia" Publ. (in Russian).
6. Koval', V. Yu. 2010. *Keramika Vostoka na Rusi. IX—XVII veka (Oriental Ceramics in Rus' in 9<sup>th</sup>—17<sup>th</sup> Centuries)*. Moscow: "Nauka" Publ. (in Russian).
7. Kubankin, D. A. 2007. In Lopatin, V. A. (ed.). *Arkheologiya vostochno-evropeiskoi stepi (Archaeology of East-European Steppe)* 5. Saratov: Nauchnaia kniga, 200-217 (in Russian).
8. Kubankin, D. A. 2011. In Makarov, N. A., Nosov, E. I. (eds.). *Trudy III (XIX) Vserossiiskogo arkheologicheskogo s"ezda. Velikii Novgorod — Staraiia Russa (Proceedings of the 3<sup>rd</sup> (19<sup>th</sup>) All-Russian Archaeological Meeting. Veliky Novgorod — Staraya Russa)* II. Saint Petersburg; Moscow; Veliky Novgorod: "Novgorodskii tekhnopark" Publ., 155-157 (in Russian).
9. Kubankin, D. A. 2012. In *Povolzhskaya arkheologiya (Volga River Region Archaeology)* (1), 172-189 (in Russian).
10. Yashaeva, T., Denisova, E., Gin'kut, N., Zalesskaya, V., Zhuravlyov, D. 2011. *Nasledie vizantiiskogo Khersona. Katalog vystavki k 185 letiiu raskopok Khersonesa Tavricheskogo (Legacy of the Byzantine Chersonesos. Exhibition Catalogue to the 185<sup>th</sup> Anniversary of Excavations of Tauric Chersonesos)*. Sevastopol: "Teleskop" Publ.; Austin: ICA Texas (in Russian).
11. Nedashkovskii, L. F. 2000. *Zolotoordynskii gorod Ukek i ego okruga (The Golden Horde City of Ukek and its Region)*. Moscow: "Vostochnaia literatura" Publ. (in Russian).
12. Poluboiarinova, M. D. 1993. *Rus' i Volzhskaiia Bolgariia v X—XV vv. (Rus' and Volga Bulgaria in 10<sup>th</sup>—15<sup>th</sup> Centuries)*. Moscow: "Nauka" Publ. (in Russian).
13. Rudenko, K. A. 2006. In Fakhruudinov, R. G. (ed.-in-chief). *Tatarskaia arkheologiya (Tatar Archaeology)* (1–2), 89-196 (in Russian).
14. Sedov, V. V., Sedova, M. V. 1968. In *Arkheologicheskie otkrytiia 1967 goda (Archaeological Discoveries in 1967)*. Moscow, 55-57 (in Russian).
15. Iakubovskii, A. Yu. 1939. In Orbeli, I. A. (ed.). *III Mezhdunarodnyi kongress po iranskomu iskusstvu i arkheologii (3<sup>rd</sup> International Congress on the Iranian Art and Archaeology)*. Moscow; Leningrad: Academy of Sciences of the USSR.
16. Carswell, J. 2000. *Blue and White. Chinese porcelain around the world*. London: The British Museum Press.

#### About the Authors:

**Kubankin Dmitriy A.** Saratov Regional Museum of Local Lore. Lermontov St., 34, Saratov, 410000, Russian Federation; kubankin2008@yandex.ru

**Sergeeva Oksana V.** Candidate of Historical Sciences. Engels Museum of Local Lore. M. Gorky St., 4, Engels, 413100, Saratov Oblast, Russian Federation; oksana1994@yandex.ru