

АКАДЕМИЯ НАУК РЕСПУБЛИКИ ТАТАРСТАН  
МАРИЙСКИЙ ГОСУДАРСТВЕННЫЙ УНИВЕРСИТЕТ

ПОВОЛЖСКАЯ  
АРХЕОЛОГИЯ

**№ 2 (36)**  
**2021**

**Главный редактор**член-корреспондент АН РТ, доктор исторических наук **А.Г. Ситдиков****Заместители главного редактора:**член-корреспондент АН РТ, доктор исторических наук **Ф.Ш. Хузин**доктор исторических наук **Ю.А. Зеленева**Ответственный секретарь – кандидат ветеринарных наук **Г.Ш. Асылгараева****Редакционный совет:**

**Б.А. Байтанаев** – академик НАН РК, доктор исторических наук (Алматы, Казахстан) (председатель), **Х.А. Амирханов** – академик РАН, доктор исторических наук, профессор (Москва, Россия), **И. Бальдауф** – доктор наук, профессор (Берлин, Германия), **С.Г. Бочаров** – кандидат исторических наук (Севастополь, Россия), **П. Георгиев** – доктор наук, доцент (Шумен, Болгария), **Е.П. Казаков** – доктор исторических наук (Казань, Россия), **Н.Н. Крадин** – член-корреспондент РАН, доктор исторических наук, профессор (Владивосток, Россия), **А. Тюрк** – PhD (Будапешт, Венгрия), **И. Фодор** – доктор исторических наук, профессор (Будапешт, Венгрия), **А.А. Тишкин** – доктор исторических наук профессор (Барнаул, Россия), **В.С. Синика** – кандидат исторических наук (Тирасполь, Молдова), **Б.В. Базаров** – академик РАН, доктор исторических наук, профессор (Улан-Удэ, Россия), **Д.С. Коробов** – доктор исторических наук, профессор РАН (Москва, Россия), **О.В. Кузьмина** – кандидат исторических наук (Самара, Россия), **П. Дегри** – профессор (Левен, Бельгия), **Вэй Джан** – Ph.D, профессор (Пекин, Китай).

**Редакционная коллегия:**

**А.А. Выборнов** – доктор исторических наук, профессор (Самара, Россия)  
**М.Ш. Галимова** – кандидат исторических наук (Казань, Россия)  
**Р.Д. Голдина** – доктор исторических наук, профессор (Ижевск, Россия)  
**С.В. Кузьминых** – кандидат исторических наук (Москва, Россия)  
**А.Е. Леонтьев** – доктор исторических наук (Москва, Россия)  
**Т.Б. Никитина** – доктор исторических наук (Йошкар-Ола, Россия)  
**А.А. Чижевский** – кандидат исторических наук (Казань, Россия)

**Ответственный за выпуск:****С.Г. Бочаров** – кандидат исторических наук**Адрес редакции:**

420012 г. Казань, ул. Бутлерова, 30

Телефон: (843) 236-55-42

E-mail: [arch.pov@mail.ru](mailto:arch.pov@mail.ru)<http://archaeologie.pro>

Индекс ПП1753,  
 электронный Каталог печатных изданий "ПОЧТА РОССИИ"  
 Выходит 4 раза в год

© Академия наук Республики Татарстан, 2021

© ФГБОУ ВО «Марийский государственный университет», 2021

© Журнал «Поволжская археология», 2021

**Editor-in-Chief:**

Corresponding Member of the Tatarstan Academy of Sciences,  
Doctor of Historical Sciences **A. G. Sitdikov**

**Deputy Chief Editors:**

Corresponding Member of the Tatarstan Academy of Sciences, Doctor of Historical Sciences **F. Sh. Khuzin**  
Doctor of Historical Sciences **Yu. A. Zelenev**  
Executive Secretary – Candidate of Veterinary Sciences **G. Sh. Asylgaraeva**

**Executive Editors:**

**B. A. Baitanayev** – Academician of the National Academy of the RK, Doctor of Historical Sciences (Almaty, Republic of Kazakhstan) (chairman), **Kh. A. Amirkhanov** – Academician of RAS, Doctor of Historical Sciences, Professor (Moscow, Russian Federation), **I. Baldauf** – Doctor Habilitat, Professor (Berlin, Germany), **S. G. Bocharov** – Candidate of Historical Sciences (Sevastopol, Russian Federation), **P. Georgiev** – Doctor of Historical Sciences (Shumen, Bulgaria), **E. P. Kazakov** – Doctor of Historical Sciences (Kazan, Russian Federation), **N. N. Kradin** – Doctor of Historical Sciences, Corresponding Member of the Russian Academy of Sciences (Vladivostok, Russian Federation), **A. Türk** – PhD (Budapest, Hungary), **I. Fodor** – Doctor of Historical Sciences, Professor (Budapest, Hungary), **A. A. Tishkin** – Doctor of Historical Sciences, Professor (Barnaul, Russian Federation), **V. S. Sinika** – Candidate of Historical Sciences (Tiraspol, Moldova), **B. V. Bazarov** – Academician of RAS, Doctor of Historical Sciences, Professor (Ulan-Ude, Russian Federation), **D. S. Korobov** – Doctor of Historical Sciences, Professor (Moscow, Russian Federation), **O. V. Kuzmina** – Candidate of Historical Sciences (Samara, Russian Federation), **P. Degryse** – Professor (Leuven, Belgium), **Wei Jian** – Ph.D, Professor (Beijing, China).

**Editorial Board:**

**A. A. Vybornov** – Doctor of Historical Sciences, Professor (Samara State University of Social Sciences and Education, Samara, Russian Federation)  
**M. Sh. Galimova** – Candidate of Historical Sciences (Institute of Archaeology named after A. Kh. Khalikov, Kazan, Russian Federation)  
**R. D. Goldina** – Doctor of Historical Sciences, Professor (Udmurt State University, Izhevsk, Russian Federation)  
**S. V. Kuzminykh** – Candidate of Historical Sciences (Institute of Archaeology of the Russian Academy of Sciences, Moscow, Russian Federation)  
**A. E. Leont'ev** – Doctor of Historical Sciences (Institute of Archaeology of the Russian Academy of Sciences, Moscow, Russian Federation)  
**T. B. Nikitina** – Doctor of Historical Sciences (Mari Research Institute of Language, Literature and History named after V. M. Vasilyev, Yoshkar-Ola, Russian Federation)  
**A. A. Chizhevsky** – Candidate of Historical Sciences (Institute of Archaeology named after A. Kh. Khalikov, Kazan, Russian Federation)

**Responsible for Issue**

**S. G. Bocharov** – Candidate of Historical Sciences

**Editorial Office Address:**

Butlerov St., 30, Kazan, 420012, Republic of Tatarstan, Russian Federation

**Telephone:** (843) 236-55-42

**E-mail:** [arch.pov@mail.ru](mailto:arch.pov@mail.ru)

**<http://archaeologie.pro>**

© Tatarstan Academy of Sciences (TAS), 2021

© Mari State University, 2021

© “Povolzhskaya Arkheologiya” Journal, 2021

СОДЕРЖАНИЕ

**Исследования материальной культуры  
средневековых городов**

<i>Kang In Uk, Kim Jihon (Seoul, Korea), Aitbayeva Aigerim (Almaty, Kazakhstan)</i> Contemporary Status of Archaeological Research on Silk Road in Central Asia and Korea and A.N. Bernshtam's Researches.....	8
<i>Достиев Т.М. (Баку, Азербайджанская Республика)</i> Посудное стекло средневекового города Шамкир раннеисламского периода.....	18
<i>Никитина Т.Б. (Йошкар-Ола, Россия)</i> Арочные украшения из могильников Ветлужско-Вятского междуречья IX–XI вв. ....	32
<i>Иванова М.Г., Русских Е.Л., Сабирова Т.М. (Ижевск, Россия)</i> Клады X–XIII вв. из материалов Солдырского I городища Иднакар.....	43
<i>Бугарчев А.И. (Казань, Россия), Петров П.Н. (Алматы, Казахстан), Сингатуллина А.З., Ситдииков А.Г., Шайхутдинова Е.Ф. (Казань, Россия)</i> Булгарские монеты хана Пулада Измерского клада .....	53
<i>Крадин Н.Н., Бакшеева С.Е., Бондаренко О.В. (Владивосток, Россия), Ковычев Е.В. (Чита, Россия), Харинский А.В. (Иркутск, Россия)</i> Использование дерева в строительстве средневековых городов у монголов в Восточном Забайкалье (XIII–XIV вв.) .....	65
<i>Валиулина С.И., Нуретдинова А.Р. (Казань, Россия)</i> Техническая керамика гончарной мастерской Сарая ал-Джедид – Царевского городища .....	79
<i>Болдырева Е.М. (Москва, Россия)</i> Кашинная керамика из Царевского городища в хранении Государственного исторического музея.....	93
<i>Кирилло В.П. (Симферополь, Россия)</i> Хронологические парадоксы дюрбе Мухаммед-Шах-бея в г. Бахчисарай.....	107
<i>Бочаров С.Г. (Севастополь, Россия)</i> Эски-Крым: введение в историческую топографию города Крымского ханства .....	121

**Изучение сельских округ городов Восточной Европы**

<i>Яворская Л.В. (Москва, Россия)</i> К вопросу о функциях сельских поселений в экономической системе Золотой Орды.....	136
<i>Шполянский С.В. (Москва, Россия)</i> Села Суздальского Ополья и изменения в системе расселения во второй половине XIV–XV вв. ....	148

<i>Грибов Н.Н. (Москва, Россия)</i> Сельское окружение русского города эпохи Золотой Орды (по материалам памятников округа Нижнего Новгорода).....	164
<i>Кочкина А.Ф., Сташенков Д.А. (Самара, Россия)</i> Материалы к характеристике системы расселения в Самарском Поволжье в золотоордынский период.....	178
<i>Кубанкин Д.А., Зозырев Н.Ю. (Саратов, Россия)</i> Сырьевые источники строительных материалов округа Укека .....	193
<i>Бочаров С.Г. (Севастополь, Россия), Ситдииков А.Г. (Казань, Россия)</i> Археологические исследования поселения Песочное в Саратовской области (к вопросу о значении керамического комплекса при изучении золотоордынских сельских поселений) .....	203
<i>Бабенко В.А. (Ставрополь, Россия), Обухов Ю.Д. (Элиста, Россия)</i> Памятники округа Маджар (Северный Кавказ) Современное состояние изучения.....	216
<i>Масловский А.Н., Минаев А.П., Юдин Н.И. (Азов, Россия)</i> Сельская округа Азака по данным керамических и нумизматических находок. Взаимодействие города и сельского населения.....	231
Список сокращений .....	248
Правила для авторов .....	250

CONTENS

**Studies of medieval towns material culture**

<i>Kang In Uk, Kim Jihon (Seoul, Korea), Aitbayeva Aigerim (Almaty, Kazakhstan)</i>	
Contemporary Status of Archaeological Research on Silk Road in Central Asia and Korea and A.N. Bernshtam's Researches.....	8
<i>Dostiyev T.M. (Baku, Azerbaijan Republic)</i>	
Glassware of Medieval Shamkir Town of Early Islamic Period.....	18
<i>Nikitina T.B. (Yoshkar-Ola, Russian Federation)</i>	
Arched Decorations from Burial Grounds in the Vetluga-Vyatka Interfluve of 10 <sup>th</sup> – 11 <sup>th</sup> Centuries .....	32
<i>Ivanova M.G., Russkikh E.L., Sabirova T.M. (Izhevsk, Russian Federation)</i>	
Treasures of the 10 <sup>th</sup> – 13 <sup>th</sup> Centuries from Materials of Soldirskiy I Hillfort Idnakar .....	43
<i>Bugarchev A.I. (Kazan, Russian Federation), Petrov P.N. (Almaty, Kazakhstan), Singatullina A.Z., Sitdikov A.G., Shayhutdinova E.F. (Kazan, Russian Federation)</i>	
Bulgar Coins of Khan Pulad of Izmeriy Treasure.....	53
<i>Kradin N.N., Baksheeva S.E., Bondarenko O.V. (Vladivostok, Russian Federation), Kovychev E.V. (Chita, Russian Federation), Kharinskiy A.V. (Irkutsk, Russian Federation)</i>	
Evidences of Wooden Materials Utilization in Construction of Medieval Mongolian Towns in Eastern Trans-Baikal Region (13 <sup>th</sup> – 14 <sup>th</sup> CC.).....	65
<i>Valiulina S.I., Nuretdinova A.R. (Kazan, Russian Federation)</i>	
Technical Ceramics from the Pottery Workshop at Sarai-Al-Jedid – Tsarevskoye Settlement .....	79
<i>Boldyreva E.M. (Moscow, Russian Federation)</i>	
The Frit Ceramic from the Tsarevskoye Settlement in Storage of the State Historical Museum .....	93
<i>Kirilko V.P. (Simferopol, Russian Federation)</i>	
Chronological Paradoxes of Mohammed Shah Bey' Turbe in the Bahchisaray Town.....	107
<i>Bocharov S.G. (Sevastopol, Russian Federation)</i>	
Eski-Crimea: Introduction to the Historical Topography of the City of the Crimean Khanate .....	121

**Exploring the rural districts of Eastern European cities**

<i>Yavorskaya L.V. (Moscow, Russian Federation)</i>	
To the Question about the Functions of Rural Settlements in the Economic System of the Golden Horde .....	136
<i>Shpolyanskiy S.V. (Moscow, Russian Federation)</i>	
The Village of Suzdal Opolye and Changes in the System Resettlement in the Second Half of the 14 <sup>th</sup> – 15 <sup>th</sup> Centuries .....	148
<i>Gribov N.N. (Moscow, Russian Federation)</i>	
Rural District of Russian Federation Town of the Golden Horde Era (based on the materials of the archaeological sites of the district of Nizhny Novgorod) .....	164
<i>Kochkina A.F., Stashenkov D.A. (Samara, Russian Federation)</i>	
Materials for the Characterization of the Settlement System in the Samara Volga Region in the Golden Horde Period .....	178
<i>Kubankin D.A., Zozyrev N.Yu. (Saratov, Russian Federation)</i>	
Raw Materials Sources of Building Materials of Ukek Districts .....	193
<i>Bocharov S.G. (Sevastopol, Russian Federation), Sitdikov A.G. (Kazan, Russian Federation)</i>	
Historical Studies of Pesochnoe Settlement in Saratov Oblast (the issue of the significance of the ceramic complex in the study of the rural settlements of the Golden Horde) .....	203
<i>Babenko V.A. (Stavropol, Russian Federation), Obukhov Yu.D. (Elista, Russian Federation)</i>	
Monuments from Area Town of Madjary (the North Caucasus): current research developments .....	216
<i>Maslovsky A.N., Minaev A.P., Iudin N.I. (Azov, Russian Federation)</i>	
Rural Neighborhood of Azak According to Numismatic and Ceramic Findings. Interaction between the City and the Rural Population .....	231
List of Abbreviations .....	248
Submissions .....	250

УДК 902/904

<https://doi.org/10.24852/pa2021.2.36.178.192>

## МАТЕРИАЛЫ К ХАРАКТЕРИСТИКЕ СИСТЕМЫ РАССЕЛЕНИЯ В САМАРСКОМ ПОВОЛЖЬЕ В ЗОЛОТООРДЫНСКИЙ ПЕРИОД

© 2021 г. А.Ф. Кочкина, Д.А. Сташенков

Среди памятников золотоордынского периода Среднего Поволжья особую группу составляют памятники Самарского региона, включающего Самарскую излучину Волги и бассейны рек Усы, Самары, Кинеля, Сока. Анализ топографии памятников в контексте природно-географических характеристик рассматриваемого района позволили определить его территориальную структуру. На основе особенностей размещения поселений предлагается модель зонального районирования для правобережного и левобережного участков Самарского Поволжья. На территории правобережного района выделены три микрорайона: 1) Усинский микрорайон; 2) микрорайон внутренней части излучины Самарской Луки; 3) микрорайон бассейна р. Сызранки. В Левобережье с учетом современной изученности территории можно выделить шесть микрорайонов. 1) Северный Заволжский микрорайон – расположен в северной зоне близко к берегу р. Волги; 2) Самаро-Волжский микрорайон, включающий памятники устья р. Самара, Сок, берег р. Волги; 3) Сокский микрорайон, памятники расположены вдоль русла р. Сок и Кондурча; 4) Кинельский микрорайон, памятники расположены вдоль р. Б. Кинель до места впадения в р. Самару; 5) Самарский степной микрорайон в восточной зоне рассматриваемого региона; 6) Южный Заволжский микрорайон. Для каждого микрорайона характерен соответствующий опорный каркас расселения, который связан с особенностями функционирования памятников.

**Ключевые слова:** археология, Приволжская возвышенность, Заволжье, Самарское Поволжье, Золотая Орда, система расселения, микрорайоны, опорный каркас.

Исследование региональных аспектов археологии Золотой Орды способствует более глубокому пониманию особенностей и роли конкретного региона в истории государства. Самарское Поволжье, располагаясь географически на границе Среднего и Нижнего Поволжья, является таким регионом, история и археология которого в золотоордынскую эпоху не изучены в полной мере. Несомненно, это связано как с отсутствием прямых данных в письменных источниках и с наличием неоднозначных сведений средневековых портоланов, так и с недостаточностью собственно археологических материалов.

Границы рассматриваемого региона: на севере – бассейн р. Б. Черемшан, на юге – р. Б. Иргиз, на востоке – истоки рек Б. Кинель, Самары, на западе – течение рр. Усы и Сызранки, правого притока Волги. Западные границы, принятые в работе, могут вызывать возражения со стороны других исследователей, однако именно эти

реки текут в широтном направлении и впадают в Волгу в том месте, где очерчивается волжская излучина – Самарская Лука.

Источники и история изучения археологических памятников Самарского Поволжья золотоордынского времени наиболее полно были представлены И.Н. Васильевой в работе, которая подводила итоги на период конца XX в. (Васильева, 2000, с. 293–346, 390–401). За прошедшие с тех пор 20 лет увеличился корпус археологических источников, в том числе за счет проведенных раскопок. Кроме того, как выяснилось при анализе материалов, некоторые памятники оказались пропущенными, были уточнены датировки ряда музейных коллекций, памятники, с которых они происходят, также могут быть отнесены к рассматриваемой эпохе. Полученные данные позволяют вновь обратиться к общим проблемам заселения территории Самарского Поволжья в эпоху Золотой Орды.



Всего на настоящее время при составлении карты учтены сведения о 122 памятниках (рис. 1).

При изучении памятников Самарского Поволжья середины XIII–XIV в. И.Н. Васильева выделила три основных района их компактного расположения (Васильева, 2000, с. 300): 1) район Самарской Луки и побережья Волги; 2) район бассейна рр. Кондурчи, Сок, Большой и Малый Кинель (лесостепные территории); 3) бассейн р. Самары и степные земли междуречья Волги и Самары. Выделенные ею районы различаются в физико-географическом отношении, причем первый район – район Самарской Луки и побережья Волги – охватывает две зоны: правобережье и левобережье, приуроченные к берегам р. Волги и ее правого притока, р. Усы.

Участок правобережья в физико-географическом отношении является частью Приволжской возвышенности, в левобережье выделяются Низменное Заволжье, Высокое Заволжье и Общий Сырт. Территория Низменного Заволжья ограничена узким участком на левом берегу р. Волги между рр. Б. Черемшан и Сок. Высокое Заволжье и Общий Сырт занимают обширную область на левобережье р. Волги с долинами рр. Самары, Чапаевки, Большой Иргиз, Чагры.

Памятники нанесены на карту (рис. 1) по материалам Р.Г. Фахрутдинова (Фахрутдинов, 1975, карта), И.Н. Васильевой (Васильева, 2000, с. 322), В.Л. Егорова (Егоров, 1985, с. 107–108), В.Ю. Морозова (Морозов, 1995, с. 319–326), Г.М. Булова (Булов, 1977) и скорректированы с учетом архивных данных, полевых работ авторов и изучения музейных коллекций. Картографирование памятников, анализ их взаиморасположения и статуса позволяют наметить структуру системы расселения в рассматриваемом регионе как в целом, так и для каждой зоны.

Почти половина выявленных памятников Самарского Поволжья золотоордынской эпохи расположена в правобережье, что, несомненно, является показателем особой значимости этого участка в пространственно-территориальной организации средневожского региона Золотой Орды.

Исторически сложилось так, что освоение западной части правобережья отличалось от освоения восточной. Такая ситуация не в последнюю очередь была обусловлена природно-географическим фактором. Самарская Лука с ее благоприятными условиями привлекала человека с ранних эпох, и здесь наблюдается сравнительно большая плотность сети археологических памятников, начиная с эпохи раннего Средневековья. Кроме того, необходимо отметить определенную приближенность памятников к берегу р. Волги, особенно это касается периода вхождения Самарской Луки в состав Волжской Болгарии домонгольского периода (Кочкина, 1999, с. 168–170). Западная часть Луки (нижнее течение рр. Усы и Сызранки) в то время была мало освоена и болгарских памятников здесь известно немного. Ситуация изменилась в золотоордынскую эпоху, когда из приграничных земель территория Самарского Поволжья переходит в положение внутренней территории Улуса Джучи. Самарская Лука являлась важным стратегическим регионом нового государства, она располагалась в том месте, где сходились водные и сухопутные пути, соединяющие Восток и Запад, метрополию и завоеванные земли. Самарская Лука находилась на пути из Руси в столичные центры Улуса Джучи. В связи с этим функциональное назначение поселений, располагавшихся на волжских берегах, в первую очередь было связано с обслуживанием Волжского пути, переправой судов и караванов.

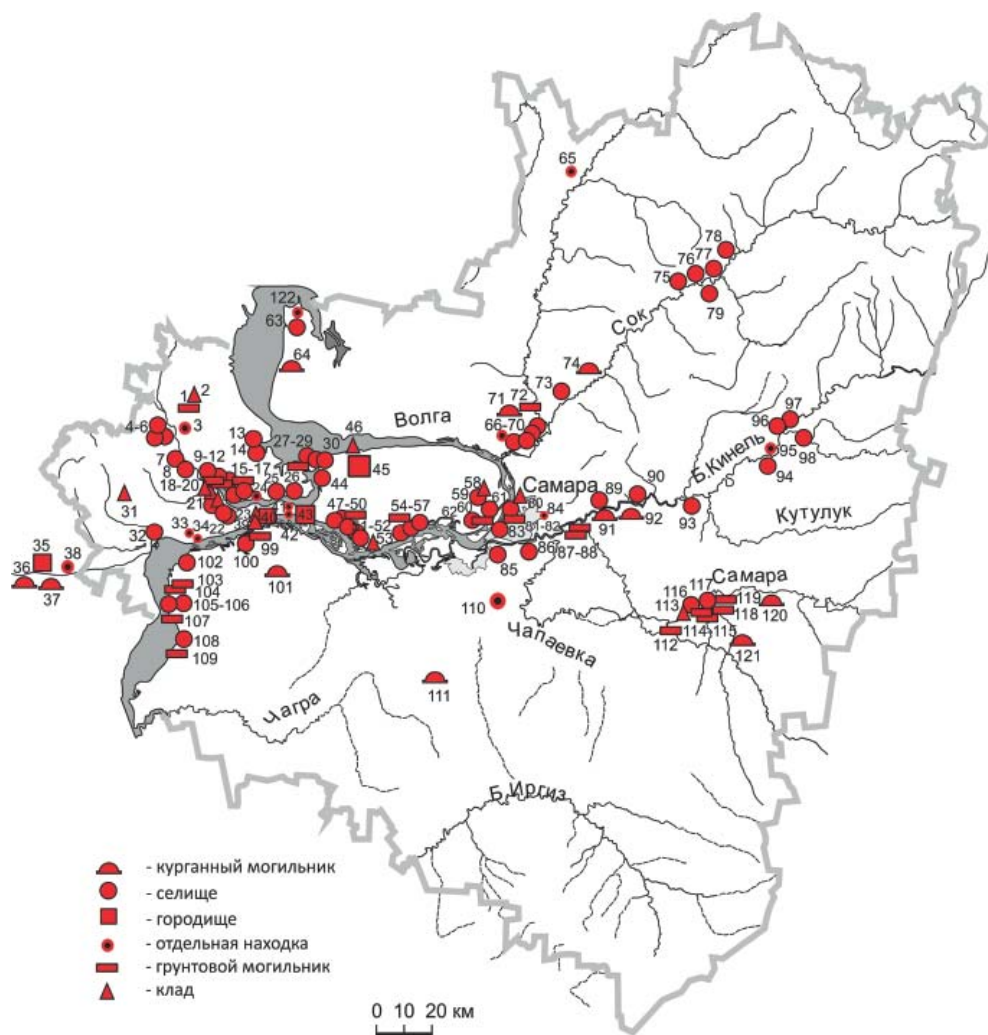


Рис. 1. Карта археологических памятников эпохи Золотой Орды в Самарском Поволжье. 1 – Кузькинский грунтовой могильник; 2 – Кузькинский клад; 3 – Белоключинское м/н; 4 – Шигонское I селище; 5 – Шигонское II селище; 6 – Шигонское III селище; 7 – Усинское I селище; 8 – Усинское II селище; 9 – Муранское I селище; 10 – Муранское селище; 11 – Муранский (мордовский) грунтовой могильник; 12 – Муранский (мусульманский) грунтовой могильник; 13 – Усольское IV (Данилово оз.) селище; 14 – Усольское II селище; 15 – селище Печерские Выселки; 16 – Печерский грунтовой могильник; 17 – Печерское, случайная находка железных предметов; 18 – Губино, клад монет и вещей; 19 – Губинский I клад; 20 – Губинский II клад; 21 – Губинское селище; 22 – Воскресенское I селище; 23 – Воскресенское II селище; 24 – Анновское селище; 25 – Комаровское I-II селища; 26 – селище Рубленое озеро; 27 – Березовское I селище; 28 – Березовский могильник грунтовой; 29 – Березовское II селище; 30 – селище гора Лепешка; 31 – Жемковский клад серебряных ювелирных изделий; 32 – селище Сызрань III; 33 – Берсеневакая случайная находка монет; 34 – Правая Волга, случайная находка надгробия из камня с арабской надписью; 35 – городище Канадей; 36 – курганный могильник Канаде I; 37 – курган Клин I; 38 – Голодяевка, случайная находка зеркала; 39 – Старокостычевский клад; 40 – городище Костычи; 41 – Усилада, м/н; 42 – Переволоки, случайная находка железных предметов; 43 – Междуреченское городище; 44 – селище Уркина гора; 45 – Александровское городище; 46 – Яблоневого оврага, клад; 47 – Малорязанское

селище; 48 – селище Малая Рязань I; 49 – селище Малая Рязань II; 50 – грунтовый могильник Малая Рязань; 51 – селище Брусяны II; 52 – селище Брусяны III; 53 – Винновский клад; 54 – селище Лбище I; 55 – селище Лбище II; 56 – селище Лбище III; 57 – могильник грунтовый Лбище (Ман-Тепе); 58 – Подгорский клад монет; 59 – селище Подгоры IV (Гора Пещерка); 60 – могильник грунтовый Усинский II; 61 – селище Учхоз; 62 – Рождественское; 63 – Верхнехрящевское селище; 64 – погребение в саду с-за им. Луначарского; 65 – селище Алмазовка; 66 – селище Семейкино; 67 – селище Кочкари VI; 68 – м/н Трухмянка II; 69 – м/н Трухмянка; 70 – м/н Висловка; 71 – одиночный курган Светлое Поле III; 72 – погребение Городцовка; 73 – селище Студеновское; 74 – Гундоровский одиночный курган; 75 – Чесноковское селище; 76 – Чекалинское II селище; 77 – Сергиевское селище; 78 – Серноводское II селище; 79 – селище Нижняя Орлянка II; 80 – Студеный Овраг, клады сельскохозяйственных орудий и снаряжения коня; 81 – Барбашинский могильник; 82 – Барбашинское селище; 83 – селище Постников Овраг; 84 – Зубчаниновка, случайная находка зеркала (разрушенное погребение); 85 – селище Кряж I; 86 – Черновка (Куйбышевское) селище; 87 – погребение на селище Белозерки; 88 – грунтовый могильник на селище Белозерки IV; 89 – Кинельское (Коммуна) селище; 90 – селище Веретяевка; 91 – разрушенное погребение могильник у ст. Кинель; 92 – курганный могильник Бобровка I; 93 – Федоровское селище; 94 – селище Толкай; 95 – урочище «Королев Угол» (Ерзовка), случайная находка зеркала; 96 – Сухореченское селище; 97 – селище Красные Пески; 98 – селище Матьян; 99 – Кануевское погребение; 100 – Кануевское селище; 101 – Александровский курганный могильник; 102 – селище Сачково Озеро; 103 – грунтовый могильник Заволжье III; 104 – грунтовый могильник Заволжье II; 105 – селище Заволжье; 106 – селище Приволжье (городище «Вишневый сад»); 107 – грунтовый могильник Приволжье I; 108 – селище Приволжье I; 109 – Екатеринбургский IV грунтовый могильник; 110 – Привольненская случайная находка монет; 111 – Новопавловский (курган 7) курганный могильник; 112 – могильник на дюне «Человечья голова»; 113 – Максимовский клад; 114 – Максимовский могильник на дюне; 115 – Максимовский грунтовый могильник; 116 – Максимовское селище; 117 – селище «Большой Шихан»; 118 – могильник на дюне «Большой Шихан»; 119 – Вилатовский могильник на дюне; 120 – Гвардейский курганный могильник; 121 – Покровский (курганы 14, 15) курганный могильник; 122 – Черемшанская случайная находка монет

Fig. 1. Map of archaeological sites of the era of the Golden Horde in the Samara Volga region

Изучение археологических памятников золотоордынского времени в правобережье начинается с конца XIX в. Наиболее известный памятник на тот период, Муранский могильник XIV в., исследовался в течение нескольких сезонов В.Н. Поливановым. В 1900 г. В.Н. Поливанов опубликовал археологическую карту Симбирской губернии (Поливанов, 1900), на которой поместил не менее 10 памятников, имеющих материалы золотоордынской эпохи, в том числе клады джучидских монет. Работы 1920-х гг. под руководством В.В. Гольмстен, ограниченные так называемой малой Самарской Лукой, несколько увеличили количество выявленных памятников интересующего нас периода. Планомерные разведочные обследования в первой половине XX в. были

проведены в зоне строительства Куйбышевской ГЭС. В 1939–1940 гг. сотрудники Куйбышевского музея краеведения в ходе разведок по р. Усе открыли памятники (рис. 2), впоследствии исследованные КАЭ при охранно-спасательных работах. Целенаправленные и масштабные работы по археологическому изучению Самарского Поволжья начались с 1969–1970 гг. под руководством Г.И. Матвеевой и И.Б. Васильева. Благодаря этим работам было обнаружено большинство из известных золотоордынских памятников этого района.

Раскопками были исследованы немногим более десяти памятников, включая Муранский могильник и Муранское селище, Березовское селище, Печерские выселки (А.Е. Алихова, Куйбышевская экспедиция, 1950-е



Рис. 2. Поселение Комаровка (КМК КП-86): 1 – кувшин; 2–6 – фрагменты круговой керамики; Березовское селище (КМК КП-92): 7 – фрагмент стеклянного перстня; 8 – фрагмент поливной керамики; 9– русская керамика; 10–12 – фрагменты круговой керамики; Воскресенское селище (КМК КП– 89): 13–16 – круговая керамика; поселение Печерские выселки (КМК КП– 91): 17–18 – фрагменты русской керамики. Разведки Куйбышевского музея краеведения, 1940 г.

Fig. 2. The Settlement Komarovka (КМК КП - 86): 1 – pitcher; 2–6 – fragments of circular ceramics; the Berezovka settlement (КМК КП-92): 7 – Russian ceramics; 8–10 – fragments of circular ceramics, 11 – a fragment of a glass ring; 12 – a fragment of glazed ceramics; the settlement Pecherskie Vyselki (КМК КП-91): 13–14 – fragments of Russian ceramics; the Voskresenskoe settlement (КМК КП - 89): 15–18 – circular ceramics. Exploration of the Kuibyshev Regional Museum, 1940

годы), Усинский II могильник (И.Н. Васильева, 1988 г.), Междуреченское городище (С.И. Приказчиков, С.Э. Зубов, Г.И. Матвеева, И.Н. Васильева, 1989–1990 гг.). В течение последних 20 лет экспедиция СОИКМ им. П.В. Алабина провела раскопки на нескольких памятниках, что способствовало увеличению источниковой базы, в том числе на Кузькинском могильнике (Сташенков, 2019), Малорязанском II селище (Кочкина, 2012).

Экспедициями Самарского университета проведены раскопки на селищах Лбище II (Г.И. Матвеева, 1992 г.) (рис. 5), Брусяны III (Н.А. Лифанов, 2017 г.). Целый ряд памятников к настоящему времени утрачен либо в процессе затопления Куйбышевским водохранилищем, либо в ходе хозяйственного освоения территорий. В 2010 г. в условиях значительного снижения уровня воды в Усинском заливе водохранилища было вновь об-



Рис. 3. Шигонское I селище (раскопки О.В. Кузьминой, 1980–1982 гг.): 1 – круговая керамика; 2–3 – ножи; 4, 6 – пряслица; 5, 7 – накладки; 8–9 – мордовская керамика. Шигонское II селище (раскопки А.П. Семеновой, 1982 г.): 10–11 – русская керамика; 12 – накладка; 13 – бусина; 14 – фрагмент сьюлгамы; 15–17 – круговая керамика; 18–19 – наконечники стрел. 1,4,6, 8–11, 15–17 – глина; 2, 3, 18, 19 – железо; 5, 7, 12, 14 – бронза; 13 – стекло

Fig. 3. The Shigony I settlement (excavations by O.V. Kuzmina, 1980–1982): 1 – circular ceramics; 2–3 – knives; 4, 6 – spindle; 5, 7 – overlays; 8–9 – Mordovian ceramics. The Shigony II settlement (excavations by A.P. Semenova, 1982): 10–11 – Russian ceramics; 12 – pad; 13 – bead; 14 – a fragment of a syulgama; 15–17 – circular ceramics; 18–19 – arrowheads. 1,4,6, 8–11, 15–17 – clay; 2, 3, 18, 19 – iron; 5, 7, 12, 14 – bronze; 13 – glass

следовано Муранское селище, в ходе которого были получены представительные материалы, существенно дополнившие характеристику этого памятника (Сташенков, Кочкина, 2013; Петров, Бугарчев, 2012).

Картографирование памятников и анализ их взаиморасположения с

учетом статуса позволяют наметить структуру системы расселения в рассматриваемом регионе (Кочкина, 2016). Выделяются три зоны размещения памятников, или три микрорайона: 1) Усинский микрорайон; 2) микрорайон внутренней части излучины Самарской Луки; 3) Сызран-

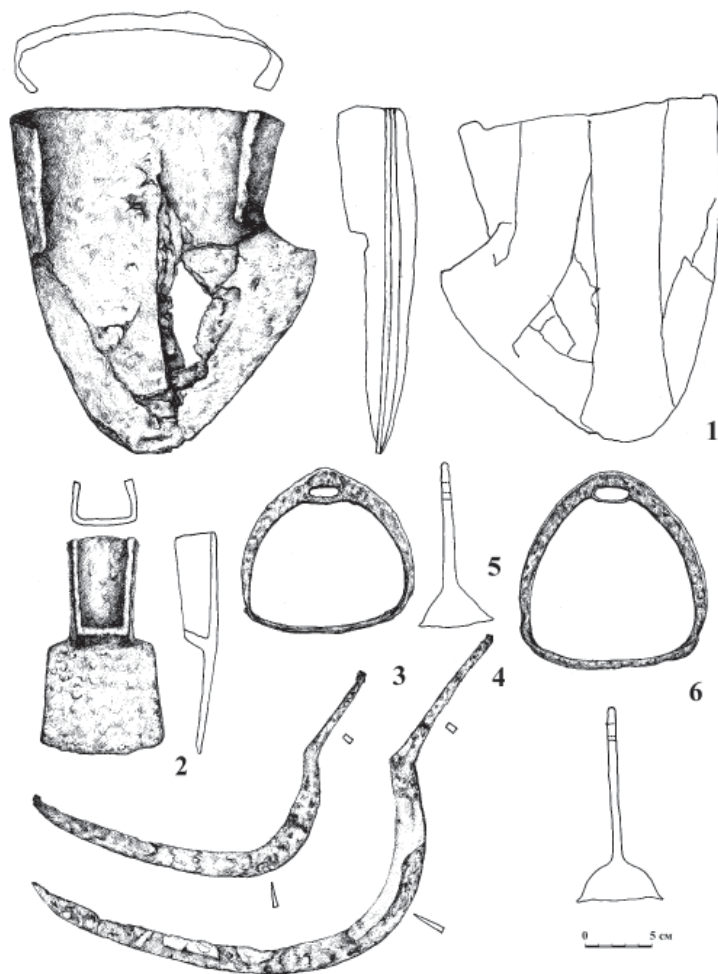


Рис. 4. Предметы из кладов сельскохозяйственных орудий и снаряжения коня (случайные находки): местонахождение Переволоки: 1 – лемех; 2 – мотыга; 3–4 – серпы; местонахождение Печерское: 5–6 – стремена. 1–6 – железо

Fig. 4. Items from hoards of agricultural implements and horse equipment (accidental finds): Perevoloki location: 1 – share; 2 – a hoe; 3–4 – sickles; Location Pecherskoe: 5–6 – stirrups. 1–6 – iron

ский микрорайон. В первом микрорайоне памятники локализируются по обоим берегам р. Усы практически от ее среднего течения до устья – места впадения в р. Волгу. Во второй зоне (микрорайоне) памятники расположены вдоль береговой линии р. Волги. Оценивая памятники каждого микрорайона, прежде всего по размерам, определенным в основном по разведочным исследованиям (по отдельным памятникам имеются обобщен-

ные данные в: Фахрутдинов, 1975, с. 186–189), следует подчеркнуть, что в первой зоне преобладают поселения небольших размеров, во второй зоне памятники имеют размеры преимущественно 20–50 га (например, Мало-язанское II селище, селище Лбище – Новый Путь). В третьем микрорайоне выявлены статусные погребальные комплексы с подкурганными кочевническими захоронениями (Скарбовенко, Ломейко, 2017; Тихонов и др.,

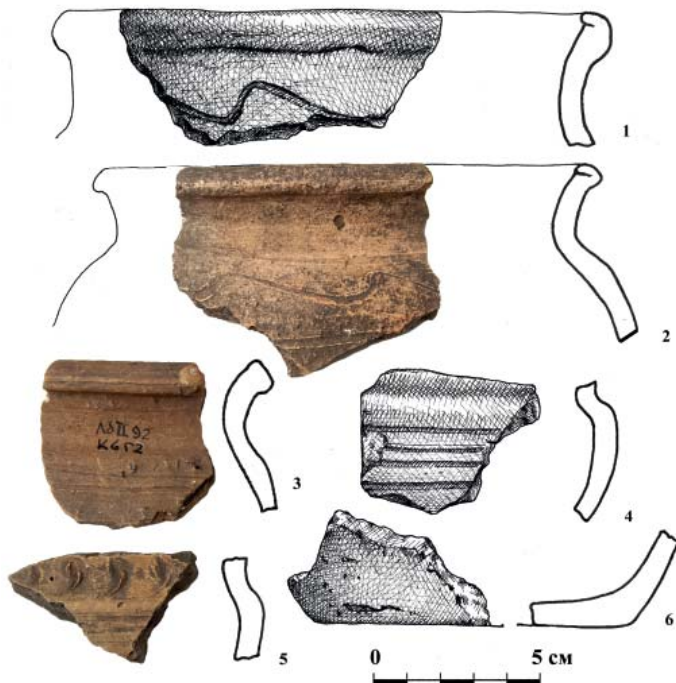


Рис. 5. Селище Лбище II (раскопки Г.И. Матвеевой, 1992 г.):  
1–6 –фрагменты русской керамики  
Fig. 5. The settlement Lbische II (excavations by G.I. Matveeva, 1992):  
1–6 – fragments of Russian ceramics

2019), тяготеющие к Канадейскому городищу (Егоров, 1985, с. 108), остатки которого были зафиксированы в конце XIX – начале XX в. (в настоящее время требуется его дополнительное обследование).

Для первого микрорайона выделяется поселение с доминирующим положением – Муранское селище, которое может рассматриваться как региональный центр, имевший связи со всеми или с большинством поселений правобережья. Для второго микрорайона характерно наличие нескольких узловых пунктов с линейной системой взаимосвязи (Междуреченское городище, Малорязанское II селище, Бруснянское селище, селище Лбище – Новый Путь и др.). Датировка многих поселений в последние годы была уточнена по нумизматическим материалам и укладывается в рамки второй половины XIII в. – 1360-е

годы. Судя по монетному обращению, правобережье Самарского Поволжья в третьей четверти XIII в. находилось под экономическим влиянием Болгара, а затем произошла переориентация на взаимодействие с Укеком (Петров, Бугарчев, 2012, с. 158)

Левобережный район Самарского Поволжья, как уже отмечалось, имеет иные природно-географические условия, обусловившие систему расселения в эпоху Золотой Орды.

Выявление и изучение памятников золотоордынского периода в левобережье происходило параллельно с изучением правобережья. В 70-е годы XIX в. при строительстве железной дороги были обнаружены кочевнические погребения Кинельского могильника, интерес к которому проявил П.В. Алабин (1878). В начале XX в. были начаты исследования на Барбашинском мордовском могиль-



Рис.6. Поселение Постников овраг (КМК КП-1,4): 1–3 – русская керамика; 4 – мордовская керамика; Черновка (Куйбышевское) селище (КМК КП-54): 5–8 – круговая керамика; 9 – русская керамика; разрушенное погребение в пос. Зубчаниновка, г. Самара (КМК КП– 215/4): 10 – бронзовое зеркало

Fig. 6. The settlement Postnikov Ovrage (КМК КР - 1,4): 1–3 – Russian ceramics; 4 – Mordovian ceramics; Chernovka (Kuibyshev) settlement (КМК КР-54): 5–8 – circular ceramics; 9 – Russian ceramics; Destroyed burial in the village Zubchaninovka, Samara (КМК КР-215/4): 10 – bronze mirror

нике в окрестностях г. Самары (Археологические исследования ..., 2012). Масштабными работами под руководством В.В. Гольмстен в 1920–1929 гг. были открыты многочисленные памятники (или культурные слои, по терминологии исследователей того времени), которые были отнесены в эпохе Средневековья (рис. 6; 8: 1, 3–6, 7–11). В конце 1930-х – начале 1950-х гг. в зоне строительства Куйбышевской ГЭС в окрестностях г. Куйбышева, на Самарской Луке, вдоль берегов р. Сок, Усы, Большой Черемшан были проведены разведочные исследования сотрудниками ИИМК и Куйбышевского музея краеведения, в результате которых были обнаружены памятники эпохи Золотой орды (рис. 7, 8).

Планомерные исследования региона, начиная с 1969–1970 гг., существенно увеличили количество памятников золотоордынского периода

Если в правобережье поселенческие памятники существовали и в предшествующую эпоху Волжской Болгарии, то в левобережье в домонгольское время они были весьма редки и располагались преимущественно по правому берегу р. Большой Черемшан и в узкой зоне между р. Волгой и р. Кондурчой. Ситуация изменилась в золотоордынский период. Вдоль рек – притоков Волги, текущих в широтном направлении, появились поселения.

Принимая в целом схему районирования, предложенную И.Н. Васильевой, считаем возможным на дан-





Рис. 7. Верхнехрящевское селище (КМК КП– 231): 1–4, 6–8 – фрагменты круговой керамики; 5 – фрагмент ручки амфоры с прочерченным знаком; Алмазовское селище (КМК КП– 192): 8–9 – фрагменты круговой керамики; Чесноковское селище (КМК КП– 140): 10 – фрагмент горловины кувшина. Разведки Куйбышевского музея краеведения, 1939 г.

Fig. 7. The Verkhnyaya Khryashhevka settlement (КМК КР-231): 1–4, 6–8 – fragments of circular ceramics; 5 – a fragment of an amphora handle with a drawn sign; the Almazovka settlement (КМК КР-192): 8–9 – fragments of circular ceramics; the Chesnokovka settlement (КМК КР – 140): 10 – a fragment of the neck of a jug. Explorations of the Kuibyshev Regional Museum, 1939

ном этапе состояния источниковой базы выделить шесть микрорайонов в Левобережье. 1) Северный Заволжский микрорайон – расположен в северной зоне близко к берегу р. Волги; 2) Самаро-Волжский микрорайон, включающий памятники устья р. Самары, Сок, берег р. Волги; 3) Сокский микрорайон, памятники расположены вдоль русла рек Сок и Кондурчи; 4) Кинельский микрорайон – памятники расположены вдоль р. Б. Кинель до места впадения в р. Самару; 5) Самарский степной микрорайон в

восточной зоне рассматриваемого региона; 6) Южный Заволжский микрорайон.

Памятники расположены прежде всего по берегам рек, образуя более-менее равномерную сеть, но имеются места сравнительно большей концентрации поселений и примыкающих к ним грунтовых могильников.

В левобережье раскопки проводились в основном на курганных могильниках, где золотоордынские погребения были чаще всего сопутствующими. Можно назвать только

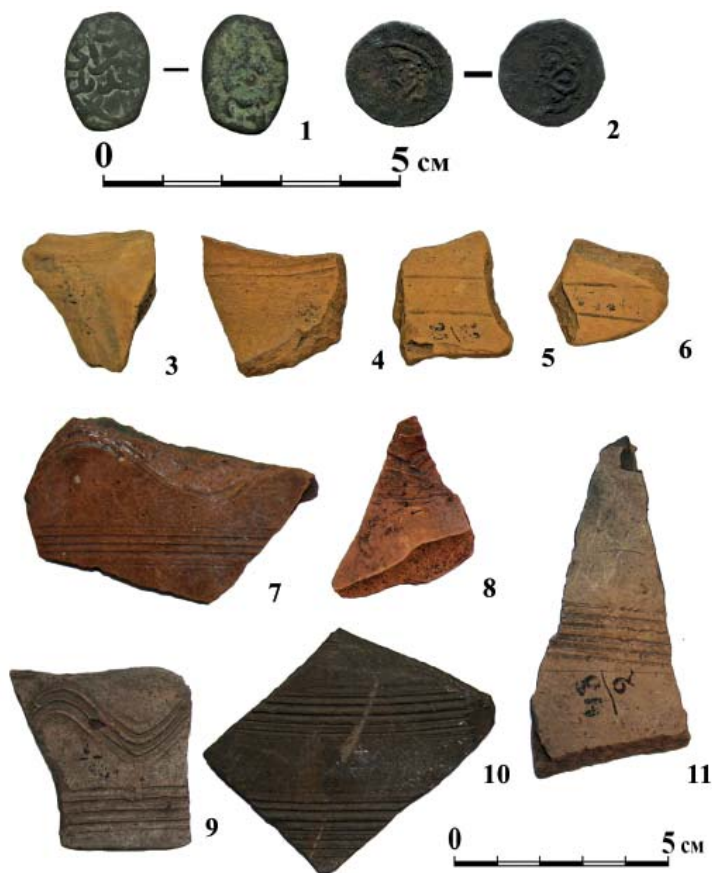


Рис. 8. Федоровское селище (КМК КП–73): 1 – медный пул; 3–6 – фрагменты круговой керамики; Сухореченское селище (раскопки И.Н. Васильевой, 1981 г.): 2 – медный пул; селище у п. Коммуна (КМК КП–48): 7–11 – фрагменты круговой керамики  
 Fig. 8. The Fedorovka settlement (КМК КП–73): 1 – copper pool; 3–6 – fragments of circular ceramics; the Sukhaya Rechka settlement (excavations by I.N. Vasilyeva, 1981): 2 – copper pool; a settlement near the village of Kommuna (КМК КП–48): 7–11 – fragments of circular ceramics

немногочисленные одиночные курганы золотоордынского времени – Гундоровский и Светлое Поле III, а также грунтовые захоронения (Белозерки, Максимовка, «Человечья голова»). Крупные раскопки проведены лишь на Сухореченском поселении (Матвеева, 1977; Васильева, 2013).

1) Северный Заволжский микрорайон включает всего несколько памятников, тяготеющих к устью р. Б Черемшан, возможно, памятники вдоль Волги были затоплены Куйбышевским водохранилищем. Наиболее представительная коллекция золотоордынской керамики происходит с

Верхнехрящевского селища, отсюда происходит и фрагмент привозной амфоры (рис. 7: 1–8).

2) Самаро-Волжский микрорайон, включающий памятники устья р. Самары, Сок, берег р. Волги. В этом микрорайоне наблюдается концентрация памятников в районе современной Самары и приустьевых участков рр. Сок и Самары. Здесь расположен один из крупнейших грунтовых мордовских могильников XIV в. – Барбашинский, а также гипотетически локализуется место битвы между Тимуром и Тохтамышем на Кондурче в 1391 г. В перспективе исследования могут при-

вести к интересным результатам по выявлению новых памятников золотоордынского периода. На поселениях преобладает керамика, связанная с русским и мордовским населением (Постников овраг, Барбашинский овраг). На берегу Волги выявлена серия кладовых комплексов железных орудий труда и снаряжения коня (Сташенков, 2012).

3) Сокский микрорайон, памятники расположены вдоль русла рек Сок и Кондурчи. Пока на р. Кондурче можно достоверно локализовать лишь одно поселение – Алмазовское с небольшой коллекцией круговой керамики (рис. 7: 8–9). Более исследован бассейн р. Сок, где проводились раскопки хронологически ранних памятников. На ряде из них (рис. 1) выявлены материалы золотоордынской эпохи. Однако без проведения широких исследований не представляется возможным выделить какие-либо центральные поселения в данном микрорайоне. Этот участок Самарского Поволжья характеризуется сравнительно пересеченным рельефом. Вероятно, полученные материалы свидетельствуют о кратковременных стоянках вдоль реки.

4) Кинельский микрорайон, памятники расположены вдоль р. Б. Кинель до места впадения в р. Самару. Некоторые отличия можно отметить для данного микрорайона. С одной стороны, расположение памятников аналогично ситуации в предыдущем микрорайоне. Но на востоке микрорайона расположено Сухореченское поселение, выполнявшее функции торгово-ремесленного центра для большой округи (Матвеева, 1977; Васильева, 2013). Остальные поселения имели значительно меньшие размеры и слабо насыщенный культурный слой.

5) Самарский степной микрорайон находится в восточной зоне рассматриваемого региона. Известные памятники сконцентрированы в сред-

нем течении р. Самары и представлены отдельными грунтовыми и подкурганскими захоронениями, а также небольшими поселениями с тонким культурным слоем. Связать выявленные поселения только с сезонными кочевыми стоянками не позволяет наличие нескольких выразительных комплексов – гончарного центра (горна) на дюне «Большой Шихан» (Васильева, 1977) и Максимовскогоклада сельскохозяйственных орудий (Юнусова-Ключникова, 1977), что свидетельствует о ремесленной и аграрной функции существовавших здесь поселений.

6) Южный Заволжский микрорайон. Даже в долинах рек Чапаевки, Чагры и Б. Иргица до настоящего времени не выявлено поселений золотоордынской эпохи. Однако здесь неизвестны и погребальные комплексы, за исключением погребений Новопавловского могильника, что может свидетельствовать об особом статусе этой территории в структуре золотоордынского государства. Можно предположить, что этот микрорайон использовался в качестве пастбищных угодий золотоордынских кочевников.

Представленные материалы наглядно демонстрируют, что даже на сравнительно небольшой территории Самарского Поволжья выделяются несколько территориальных групп памятников, свидетельствующих о разной специализации микрорайонов и формировании региональной иерархии в рамках государства. Пока недостаточно материалов для хронологического разделения известных памятников, однако уже на этом этапе исследования можно утверждать, что активное освоение региона начинается в третьей четверти XIV столетия, а после событий 1360-х гг. рассматриваемая территория приходит в запустение. Возможно, какая-то часть оседлого населения, пока не фиксируемая археологически, могла сохра-

ниться в регионе, однако после битвы на Кондурче 1391 года Самарское Поволжье окончательно становится местом сезонных перекочевок потомков позднеордынского и постордынского населения. А территория правобережья Самарского Поволжья, включая

Самарскую Луку, окончательно приходит в запустение.

Последующие работы, несомненно, дополняют картину заселенности Самарского Поволжья в золотоордынское время.

#### ЛИТЕРАТУРА

1. Археологические исследования на территории города Самары. Раскопки В.Н. Глазова и В.А. Миллера на Барбашинском могильнике / Сост. Д.А. Сташенков, А.Ф. Кочкина. Самара: Самарский областной историко-краеведческий музей им. П.В. Алабина, 2011.
2. Буров Г.М. Археологическая карта Ульяновской области. Симферополь, 1977 / Научный архив УОКМ. Д. 858. 491 с.
3. Васильева И.Н. Гончарный горн XIV века на дюне «Большой Шихан» // Средневожская археологическая экспедиция. Межвузовский сборник / Отв. ред. Г.И. Матвеева. Куйбышев, Куйбышевский государственный университет, 1977. С. 122–133.
4. Васильева И.Н. Золотоордынский период истории Самарского Поволжья // История Самарского Поволжья с древнейших времен до наших дней. Ранний железный век и средневековье / Ред.: И.Н. Васильева, Г.И. Матвеева. М.: Наука, 2000. С. 293–346.
5. Васильева И.Н. Археологические исследования на Сухореченском поселении в 1979 и 1981 гг. // Средневековье. Великое переселение народов (по материалам археологических памятников Самарской области) / Отв. ред. А.В. Богачев. Самара: Самарское археологическое общество, 2013. С. 187–235.
6. Егоров В.Л. Историческая география Золотой Орды в XIII–XIV вв. М.: Наука, 1985. 245 с.
7. Кочкина А.Ф. Муромский городок – региональный центр Волжской Болгарии домонгольского периода на Самарской Луке // Вопросы археологии Урала и Поволжья. К 30-летию Средневожской археологической экспедиции / Отв. ред. Д.А. Сташенков. Самара: Самарский университет, 1999. С. 165–173.
8. Кочкина А.Ф. Малорязанское II селище – русский поселок золотоордынского времени на Самарской Луке // Среднее Поволжье в контексте средневековой российской истории: на перекрестке культур (конец XIII–XIV в.) / Отв. ред. Д.А. Сташенков. Самара: Офорт, 2012. С. 107–128.
9. Кочкина А.Ф. К характеристике пространственной организации системы расселения в правобережье Самарского Поволжья в золотоордынский период // Диалог городской и степной культур на Евразийском пространстве. Историческая география Золотой Орды. Материалы Седьмой Международной конференции, посвященной памяти Г.А. Федорова-Давыдова (Ялта, 8–12 ноября 2016 г.) / Ред. С.Г. Бочаров, А.Г. Ситдилов. Казань, Ялта, Кишинев: Stratum plus. 2016. С. 166–169.
10. Матвеева Г.И. Сухореченское селище // Средневожская археологическая экспедиция. Межвузовский сборник / Отв. ред. Г.И. Матвеева. Куйбышев, Куйбышевский государственный университет, 1977. С. 98–121.
11. Морозов В.Ю. Топография кладов и случайных находок монет на территории Самарской области // Краеведческие записки. Вып. VII / Отв. ред. П.С. Кабытов. Самара: СамВен, 1995. С. 319–326.
12. Петров П.Н., Бугарчев А.И. Анализ нумизматических находок джучидских монет с территории Самарской Луки из коллекции Самарского областного музея им. П.В. Алабина // Среднее Поволжье в контексте средневековой российской истории: на перекрестке культур (конец XIII–XIV в.) / Отв. ред. Д.А. Сташенков. Самара: Офорт, 2012. С. 153–159.
13. Полякова Г.Ф. Изделия из цветных и драгоценных металлов // Город Болгар. Ремесло металлургов, кузнецов, литейщиков / Отв. ред. Г.А. Федоров-Давыдов. Казань: ИЯЛИ АН РТ, 1996. С. 154–268.
14. Сташенков Д.А. Кузькинский мордовский могильник конца XIII–XIV в.: к истории населения правобережья Самарского Поволжья в эпоху Золотой Орды // Генуэз-

ская Газария и Золотая Орда. Т. 2 / Отв. ред. С.Г. Бочаров, А.Г. Ситдинов. Казань, Кишинев: Stratum plus. 2019. С. 413–432.

15. Сташенков Д.А., Кочкина А.Ф. Муранское селище – памятник золотоордынского времени на реке Усе (к истории изучения и новые материалы) // Средневековье. Великое переселение народов (по материалам археологических памятников Самарской области) / Отв. ред. А.В. Богачев. Самара: Самарское археологическое общество, 2013. С. 248–276.

16. Тихонов В. В., Волков В. В., Глазков А. Н., Павленко Ю. А. Исследование кургана Клин 1 в Ульяновской области // Археологические открытия 2017 года / Отв. ред. Н.В. Лопатин. М.: ИА РАН, 2019. С. 327–329.

17. Фахрутдинов Р.Г. Археологические памятники Волжско-Камской Булгарии и ее территория. Казань: Татар. кн. изд-во, 1975. 220 с.

18. Юнусова-Ключникова Р.М. Максимовский клад // Средневожская археологическая экспедиция. Межвузовский сборник / Отв. ред. Г.И. Матвеева. Куйбышев, Куйбышевский государственный университет, 1977. С. 93–97.

#### Информация об авторах:

**Кочкина Анна Федоровна**, зав. отделом, Самарский областной историко-краеведческий музей им. П.В. Алабина (г. Самара, Россия); [annkochkina@list.ru](mailto:annkochkina@list.ru)

**Сташенков Дмитрий Алексеевич**, кандидат исторических наук, ученый секретарь, Самарский областной историко-краеведческий музей им. П.В. Алабина (г. Самара, Россия); [archo@list.ru](mailto:archo@list.ru)

### MATERIALS FOR THE CHARACTERIZATION OF THE SETTLEMENT SYSTEM IN THE SAMARA VOLGA REGION IN THE GOLDEN HORDE PERIOD

A.F. Kochkina, D.A. Stashenkov

Among the sites of the Golden Horde period of the Middle Volga region, a special group consists of the sites of the Samara region, which includes the Samara Luka of the Volga and the basins of the Usa, Samara, Kinel, and Sok rivers. The analysis of the topography of the sites in the context of the natural and geographical characteristics of the area under consideration allowed us to determine its territorial structure. Based on the features of settlement placement, a zonal zoning model is proposed for the right-bank and left-bank sections of the Samara Volga region. On the territory of the right-bank district, three microdistricts are allocated: 1) Usa microdistrict; 2) microdistrict of the inner part of the Samara Luka; 3) microdistrict of the Syzranka River basin. In the left-bank, taking into account the modern data of the territory, six microdistricts can be distinguished. 1) Northern trans-Volga microdistrict located in the northern zone close to the bank of the Volga River; 2) Samara-Volga microdistrict, including sites of the mouth of the Samara River, Sok, the bank of the Volga River; 3) Sok microdistrict, sites are located along the bed of the Sok and Kondurcha rivers; 4) Kinel microdistrict, sites are located along the river Bolshoi Kinel to the confluence with the Samara River; 5) Samara steppe microdistrict in the eastern zone of the region under consideration; 6) Southern trans-Volga microdistrict. Each microdistrict is characterized by a corresponding supporting framework of settlement, which is associated with the peculiarities of the functioning of sites.

**Keywords:** archaeology, Volga upland, trans-Volga area, Samara Volga region, Golden Horde, settlement system, microdistricts, supporting frame.

#### REFERENCES

1. In Stashenkov, D. A., Kochkina, A. F., (comp.). 2011. *Arkheologicheskie issledovaniya na territorii goroda Samary. Raskopki V.N. Glazova i V.A. Millera na Barbashinskom mogil'nike (New Archaeological Studies in Samara. Excavations by V.N. Glazov and V.A. Miller at Barbashinsky Burial Ground)*. Samara: Samara Regional Museum of Local Lore named after P. V. Alabin (in Russian).

2. Burov, G. M. 1977. *Arkheologicheskaya karta Ul'ianovskoi oblasti (Archaeological Map of the Ulyanovsk Oblast)*. Simferopol. Scientific archive of the Museum of Local Studies of the Ulyanovsk Oblast. Dossier 858 (in Russian).

3. Vasil'eva, I. N. 1977. In Matveeva, G. I. (ed.). *Srednevolzhskaya arkheologicheskaya ekspeditsiya. Mezhevuzovskiy sbornik (Middle Volga Archaeological Expedition / Interuniversity Collection of Papers)*. Kuybyshev: Kuybyshev State University, 122–133 (in Russian).

4. Vasil'eva, I. N. 2000. In Matveeva, G. I. (eds.). *Istoriia Samarskogo Povolzh'ia s drevneishikh vremen do nashikh dnei. Rannii zheleznyi vek i srednevekov'e. (History of the Samara Volga Region from the Most Ancient to Modern Times (Early Iron Age and Middle Ages))*. Moscow: "Nauka" Publ., 293–346 (in Russian).

5. Vasil'eva, I. N. 2013. In Bogachev, A. V. (ed.). *Srednevekov'e. Velikoe pereselenie narodov (po materialam arkhelogicheskikh pamiatnikov Samarskoi oblasti) (The Middle Ages. The Great Migration of Peoples (according to the archeological sites of Samara region))*. Samara: "Samara Archaeological Society", 187–235 (in Russian).

6. Egorov, V. L. 1985. *Istoricheskaiia geografiia Zolotoi Ordy v XIII—XIV vv. (Historical Geography of the Golden Horde in the 13<sup>th</sup>—14<sup>th</sup> Centuries)*. Moscow: "Nauka" Publ. (in Russian).

7. Kochkina, A. F. 1999. In Stashenkov, D. A. (ed.). *Voprosy arkhologii Urala i Povolzh'ya (Issues of Archaeology of the Urals and the Volga Region)*. Samara: "Samarskiy universitet" Publ., 165–173 (in Russian).

8. Kochkina, A. F. 2012. In Stashenkov, D. A. (ed.). *Srednee Povolzh'e v kontekste srednevekovoy rossiyskoy istorii: na perekrestke kul'tur (konets XIII—XIV v.) (The Middle Volga Region in the Context of Medieval Russian History: at the Crossroads of Cultures (Late 13<sup>th</sup> – 14<sup>th</sup> c.))*. Samara: "Ofort" Publ., 107–128 (in Russian).

9. Kochkina, A. F. 2016. In Bocharov, S. G., Sitdikov, A. G. (eds.). *Dialog gorodskoi i stepnoi kul'tur na Evraziiskom prostranstve. Istoricheskaiia geografiia Zolotoi Ordy (Dialogue of the Urban and Steppe Cultures in the Eurasian Space. Historical Geography of the Golden Horde)*. Kazan; Yalta; Kishinev: "Stratum plus" Publ., 166–169 (in Russian).

10. Matveeva, G. I. 1977. In Matveeva, G. I. (ed.). *Srednevolzhskaya arkhelogicheskaya ekspeditsiya. Mezhhuzovskiy sbornik (Middle Volga Archaeological Expedition. Interuniversity Collected Works)*. Kuybyshev: Kuybyshev State University, 98–121 (in Russian).

11. Morozov, V. Yu. 1995. In Kabytov, P. S. (ed.). *Kraevedcheskie zapiski (Notes on Local History)*. Samara: "SamVen" Publ., 319–326 (in Russian).

12. Petrov, P. N., Bugarchev, A. I. 2012. In Stashenkov, D. A. (ed.). *Srednee Povolzh'e v kontekste srednevekovoy rossiyskoy istorii: na perekrestke kul'tur (konets XIII—XIV v.) (The Middle Volga Region in the Context of Medieval Russian History: at the Crossroads of Cultures (Late 13<sup>th</sup>–14<sup>th</sup> c.))*. Samara: "Ofort" Publ., 153–159 (in Russian).

13. Poliakova, G. F. 1996. In Fedorov-Davydov, G. A. (ed.). *Gorod Bolgar. Remeslo metallurgov, kuznetsov, liteishchikov (City of Bolgar. Craft of Metallurgists, Smiths, Founders)*. Kazan: Institute for Language, Literature, and History, Academy of Sciences of the Republic of Tatarstan, 154–268 (in Russian).

14. Stashenkov, D. A. 2019. In Bocharov, S. G., Sitdikov, A. G. (eds.). *Genuezskaiia Gazariia i Zolotaia Orda (The Genoese Gazaria and the Golden Horde) 2*. Kazan, Kishinev: "Stratum Plus" Publ., 413–432 (in Russian).

15. Stashenkov, D. A., Kochkina, A. F. 2013. In Bogachev, A. V. (ed.). *Srednevekov'e. Velikoe pereselenie narodov (po materialam arkhelogicheskikh pamiatnikov Samarskoi oblasti) (The Middle Ages. The Great Migration of Peoples (according to the archeological sites of Samara region))*. Samara: "Samara Archaeological Society", 248–276 (in Russian).

16. Tikhonov, V. V., Volkov, V. V., Glazkov A. N., Pavlenko Yu. A. 2019. In Lopatin, N. V. (ed.). *Arkhelogicheskie otkrytiia 2017 g. (Archaeological Discoveries of 2017)*. Moscow: Institute of Archaeology, Russian Academy of Sciences, 327–329 (in Russian).

17. Fakhruddinov, R. G. 1975. *Arkhelogicheskie pamiatniki Volzhsko-Kamskoi Bulgarii i ee territorii (Archaeological Sites of Volga-Kama Bulgaria and its Territory)*. Kazan: "Tatarskoe knizhnoe izdatel'stvo" Publ. (in Russian).

18. Yunusova-Klyuchnikova, R. M. 1977. In Matveeva, G. I. (ed.). *Srednevolzhskaya arkhelogicheskaya ekspeditsiya. Mezhhuzovskiy sbornik (Middle Volga Archaeological Expedition / Interuniversity Collection)*. Kuybyshev: Kuybyshev State University, 93–97 (in Russian).

#### About the Authors:

**Kochkina Anna F.** Samara Museum for History and Regional Studies named after P.V. Alabin. Leninskaya St., 142, Samara, 443041 (Samara, Russian Federation); annkochkina@list.ru

**Stashenkov Dmitriy A.** Candidate of Historical Sciences. Samara Museum for History and Regional Studies named after P.V. Alabin. Leninskaya St., 142, Samara, 443041 (Samara, Russian Federation); archeo@list.ru

Статья принята в номер 01.03.2021 г.