

АКАДЕМИЯ НАУК РЕСПУБЛИКИ ТАТАРСТАН  
МАРИЙСКИЙ ГОСУДАРСТВЕННЫЙ УНИВЕРСИТЕТ

ПОВОЛЖСКАЯ  
АРХЕОЛОГИЯ

№ 1 (35)  
2021

**Главный редактор**член-корреспондент АН РТ, доктор исторических наук **А.Г. Ситдиков****Заместители главного редактора:**член-корреспондент АН РТ, доктор исторических наук **Ф.Ш. Хузин**доктор исторических наук **Ю.А. Зеленева**Ответственный секретарь – кандидат ветеринарных наук **Г.Ш. Асылгараева****Редакционный совет:**

**Б.А. Байтанаев** – академик НАН РК, доктор исторических наук (Алматы, Казахстан) (председатель), **Х.А. Амирханов** – академик РАН, доктор исторических наук, профессор (Москва, Россия), **И. Бальдауф** – доктор наук, профессор (Берлин, Германия), **С.Г. Бочаров** – кандидат исторических наук (Севастополь, Россия), **П. Георгиев** – доктор наук, доцент (Шумен, Болгария), **Е.П. Казаков** – доктор исторических наук (Казань, Россия), **Н.Н. Крадин** – член-корреспондент РАН, доктор исторических наук, профессор (Владивосток, Россия), **А. Тюрк** – PhD (Будапешт, Венгрия), **И. Фодор** – доктор исторических наук, профессор (Будапешт, Венгрия), **А.А. Тишкин** – доктор исторических наук профессор (Барнаул, Россия), **В.С. Синика** – кандидат исторических наук (Тирасполь, Молдова), **Б.В. Базаров** – академик РАН, доктор исторических наук, профессор (Улан-Удэ, Россия), **Д.С. Коробов** – доктор исторических наук, профессор РАН (Москва, Россия), **О.В. Кузьмина** – кандидат исторических наук (Самара, Россия), **П. Дегри** – профессор (Лёвен, Бельгия), **Вэй Джан** – Ph.D, профессор (Пекин, Китай).

**Редакционная коллегия:****А.А. Выборнов** – доктор исторических наук, профессор (Самара, Россия)**М.Ш. Галимова** – кандидат исторических наук (Казань, Россия)**Р.Д. Голдина** – доктор исторических наук, профессор (Ижевск, Россия)**С.В. Кузьминых** – кандидат исторических наук (Москва, Россия)**А.Е. Леонтьев** – доктор исторических наук (Москва, Россия)**Т.Б. Никитина** – доктор исторических наук (Йошкар-Ола, Россия)**А.А. Чижевский** – кандидат исторических наук (Казань, Россия)**Ответственный за выпуск:****М.Ш. Галимова** – кандидат исторических наук**Адрес редакции:**

420012 г. Казань, ул. Бутлерова, 30

Телефон: (843) 236-55-42

E-mail: [arch.pov@mail.ru](mailto:arch.pov@mail.ru)<http://archaeologie.pro>

Индекс ПП753,

электронный Каталог печатных изданий "ПОЧТА РОССИИ"

Выходит 4 раза в год

© Академия наук Республики Татарстан, 2021

© ФГБОУ ВО «Марийский государственный университет», 2021

© Журнал «Поволжская археология», 2021

**Editor-in-Chief:**

Corresponding Member of the Tatarstan Academy of Sciences,  
Doctor of Historical Sciences **A. G. Sitdikov**

**Deputy Chief Editors:**

Corresponding Member of the Tatarstan Academy of Sciences, Doctor of Historical Sciences **F. Sh. Khuzin**  
Doctor of Historical Sciences **Yu. A. Zelenev**  
Executive Secretary – Candidate of Veterinary Sciences **G. Sh. Asylgaraeva**

**Executive Editors:**

**B. A. Baitanayev** – Academician of the Nacional Academy of the RK, Doctor of Historical Sciences (Almaty, Republic of Kazakhstan) (chairman), **Kh. A. Amirkhanov** – Academician of RAS, Doctor of Historical Sciences, Professor (Moscow, Russian Federation), **I. Baldauf** – Doctor Habilitat, Professor (Berlin, Germany), **S. G. Bocharov** – Candidate of Historical Sciences (Sevastopol, Russian Federation), **P. Georgiev** – Doctor of Historical Sciences (Shumen, Bulgaria), **E. P. Kazakov** – Doctor of Historical Sciences (Kazan, Russian Federation), **N. N. Kradin** – Doctor of Historical Sciences, Corresponding Member of the Russian Academy of Sciences (Vladivostok, Russian Federation), **A. Türk** – PhD (Budapest, Hungary), **I. Fodor** – Doctor of Historical Sciences, Professor (Budapest, Hungary), **A. A. Tishkin** – Doctor of Historical Sciences, Professor (Barnaul, Russian Federation), **V. S. Sinika** – Candidate of Historical Sciences (Tiraspol, Moldova), **B. V. Bazarov** – Academician of RAS, Doctor of Historical Sciences, Professor (Ulan-Ude, Russian Federation), **D. S. Korobov** – Doctor of Historical Sciences, Professor (Moscow, Russian Federation), **O. V. Kuzmina** – Candidate of Historical Sciences (Samara, Russian Federation), **P. Degryse** – Professor (Leuven, Belgium), **Wei Jian** – Ph.D, Professor (Beijing, China).

**Editorial Board:**

**A. A. Vybornov** – Doctor of Historical Sciences, Professor (Samara State Academy of Social Sciences and Humanities, Samara, Russian Federation)  
**M. Sh. Galimova** – Candidate of Historical Sciences (Institute of Archaeology named after A. Kh. Khalikov, Kazan, Russian Federation)  
**R. D. Goldina** – Doctor of Historical Sciences, Professor (Udmurt State University, Izhevsk, Russian Federation)  
**S. V. Kuzminykh** – Candidate of Historical Sciences (Institute of Archaeology of the Russian Academy of Sciences, Moscow, Russian Federation)  
**A. E. Leont'ev** – Doctor of Historical Sciences (Institute of Archaeology of the Russian Academy of Sciences, Moscow, Russian Federation)  
**T. B. Nikitina** – Doctor of Historical Sciences (Mari Research Institute of Language, Literature and History named after V. M. Vasilyev, Yoshkar-Ola, Russian Federation)  
**A. A. Chizhevsky** – Candidate of Historical Sciences (Institute of Archaeology named after A. Kh. Khalikov, Kazan, Russian Federation)

**Responsible for Issue**

**M. Sh. Galimova** – Candidate of Historical Sciences

**Editorial Office Address:**

Butlerov St., 30, Kazan, 420012, Republic of Tatarstan, Russian Federation

**Telephone:** (843) 236-55-42

**E-mail:** [arch.pov@mail.ru](mailto:arch.pov@mail.ru)

<http://archaeologie.pro>

© Tatarstan Academy of Sciences (TAS), 2021

© Mari State University, 2021

© “Povolzhskaya Arkheologiya” Journal, 2021

СОДЕРЖАНИЕ

**Исследования железного века  
и эпохи Великого переселения народов**

<i>Чижевский А.А., Оруджов Э.И. (Казань, Россия)</i> Вятско-ветлужская археологическая культура (гребенчато-шнуровой керамики) ананьинской культурно-исторической области .....	8
<i>Синика В.С. (Тирасполь, Приднестровье, Молдова), Лысенко С.Д. (Киев, Украина), Разумов С.Н. (Тирасполь, Приднестровье, Молдова), Тельнов Н.П. (Тирасполь, Приднестровье, Молдова)</i> Скифское детское захоронение с моделью меча на Нижнем Днестре.....	23
<i>Сеитов А.М., Базарбаева Г.А., Джумабекова Г.С. (Алматы, Казахстан)</i> Раннесарматское погребение курганной группы Кеныш 3 в казахстанском Притоболье .....	37
<i>Новиков А.В. (Кострома, Россия)</i> Сетчатая керамика поселения Умиленье .....	49
<i>Зубов С.Э., Лифанов Н.А., Рослякова Н.В. (Самара, Россия), Саттаров Р.Р. (Казань, Россия)</i> Погребение мальчика-охотника из Старокиргизовского могильника пьяноборской культуры.....	65
<i>Воробьева С.Л. (Уфа, Россия), Куфтерин В.В. (Москва, Россия)</i> Вооружение носителей пьяноборской культуры по материалам Ново-Сасыкульского могильника.....	78
<i>Саттаров Р.Р., Бугров Д.Г., Лыганов А.В. (Казань, Россия), Капленко Н.М., Хуснутдинов Э.А. (Набережные Челны, Россия)</i> Два памятника пьяноборской культуры на островах Нижнекамского водохранилища .....	93
<i>Воронцов А.М. (Тула, Россия)</i> Фибулы типа Картавцево – Серенск: к вопросу о локальных традициях и культурных связях эпохи Великого переселения народов.....	114
<i>Столяров Е.В. (Тула, Россия)</i> Сюльгамы андреевско-писеральского типа с территории Окско-Донского водораздела.....	131
<i>Воробьева Е.Е. (Казань, Россия)</i> К вопросу о типах поселений населения Марийского Поволжья в период раннего железного века .....	148
<i>Мингалев В.В. (Пермь, Казань, Россия), Перескоков М.Л. (Пермь, Россия)</i> Фортификация многовальных городищ в Пермском Приуралье в эпоху Великого переселения народов: теория и интерпретации.....	155
<i>Яранцева Н.С., Воробьева Е.Е. (Казань, Россия)</i> Домостроительство финно-угров лесной полосы Среднего Поволжья II–I тыс. до н. э. в трудах исследователей XVIII – нач. XX вв.....	170

## Археозоология и археогеномика памятников Евразии

<i>Трифонов В.А. (Новосибирск, Россия), Шаймуратова Д.Н., Асылгараева Г.Ш., Монахов С.П. (Казань, Россия), Молодцева А.С. (Новосибирск, Россия), Аськеев А.О., Аськеев И.В., Аськеев О.В. (Казань, Россия)</i>	
Археогеномика доместикации животных Евразии .....	179
<i>Aurélie Manin (Oxford, UK), Ophélie Lebrasseur (Liverpool, UK)</i>	
Zooarchaeology and Ancient DNA, part 1: a brief review of the methods and applications .....	187
<i>Ophélie Lebrasseur (Liverpool, UK), Aurélie Manin (Oxford, UK)</i>	
Zooarchaeology and Ancient DNA, part 2: new substrates and perspectives .....	196
<i>Тишкин А.А. (Барнаул, Россия), Пластеева Н.А. (Екатеринбург, Россия), Миняев С.С. (Санкт-Петербург, Россия)</i>	
Лошади суннуского времени из «элитного» погребального комплекса Царам .....	205
<i>Lebrasseur O. (Liverpool, UK), Shaymuratova D., Askeyev A., Asylgaraeva G. (Kazan, Russian Federation), Frantz L. (London, UK), Larson G. (Oxford, UK), Askeyev O., Askeyev I. (Kazan, Russian Federation)</i>	
A Zooarchaeological and Molecular Assessment of Ancient Chicken Remains from Russia .....	216
<i>Умиткалиев У.У. (Нур-Султан, Казахстан), Митько О.А. (Новосибирск, Россия), Лбова Л.В. (Санкт-Петербург, Россия)</i>	
Окрашенные астрагалы эпохи бронзы (могильник Кырыкунгир, Восточный Казахстан) .....	232
Список сокращений .....	247
Правила для авторов .....	250

CONTENS

**Studies of the Iron Age and the Era of the Great Migration**

*Chizhevsky A.A., Orudzhev E.I. (Kazan, Russian Federation)*  
 Vyatka-Vetluga Archaeological Culture (Comb-Cord Ceramics)  
 of Ananyino Cultural and Historical Area .....8

*Sinika V.S. (Tiraspol, Transnistria, Moldova), Lysenko S.D. (Kiev, Ukraine),  
 Razumov S.N. (Tiraspol, Transnistria, Moldova),  
 Telnov N.P. (Tiraspol, Transnistria, Moldova)*  
 Scythian Burial of the Child with the Sword Model in the Lower Dniester.....23

*Seitov A.M., Bazarbaeva G.A., Jumabekova G.S. (Almaty, Kazakhstan)*  
 Early Sarmatian Burial of Mound Group Kenysh 3  
 in Kazakhstan Tobol River Region .....37

*Novikov A.V. (Kostroma, Russian Federation)*  
 Reticulated Ceramics of Umilenie Settlement .....49

*Zubov S.E., Liphanov N.A., Roslyakova N.V. (Samara, Russian Federation),  
 Sattarov R.R. (Kazan, Russian Federation)*  
 Boy Hunter Burial from Staroe Kirgizovo Burial Ground  
 of the Pyany Bor Culture .....65

*Vorobyeva S.L. (Ufa, Russian Federation),  
 Kufterin V.V. (Moscow, Russian Federation)*  
 Pyany Bor Culture Weapons According to Materials  
 from Novo-Sasykul Burial Ground .....78

*Sattarov R.R., Bugrov D.G., Lyganov A.V. (Kazan, Russian Federation),  
 Kaplenko N.M., Khusnutdinov E.A. (Naberezhnye Chelny, Russian Federation)*  
 Two Sites of Pyany Bor Culture on the Islands of Nizhnekamsk Reservoir .....93

*Vorontsov A.M. (Tula, Russian Federation)*  
 Fibulae of Kartavtsevo – Serensk Type: the Issue of Local Traditions  
 and Cultural Relations of the Great Migration Period .....114

*Stolyarov E.V. (Tula, Russian Federation)*  
 Syulgamas of Andreevka-Piseraly Type from Oka-Don Watershed .....131

*Vorobeva E.E. (Kazan, Russian Federation)*  
 The Issue of the Types of Settlements of the Mari Volga Region  
 Population in the Early Iron Age .....148

*Mingalev V.V. (Perm, Kazan, Russian Federation);  
 Pereskokov M.L. (Perm, Russian Federation)*  
 Fortification of Multi-Shaft Hillforts in the Perm Urals  
 During the Migration Period: theory and interpretations.....155

*Yarantseva N.S., Vorobeva E.E. (Kazan, Russian Federation)*  
 Housebuilding of the Finno-Ugrians from the Forest Belt  
 of the Middle Volga Region During the 2<sup>nd</sup> – 1<sup>st</sup> Millennia BC  
 in the Works of Researchers of the 18<sup>th</sup> – Early 20<sup>th</sup> Centuries .....170

**Archaeozoology and Archaeogenomics of Eurasian Sites**

*Trifonov V.A. (Novosibirsk, Russian Federation), Shaymuratova D.N., Asylgaraeva G.Sh., Monakhov S.P. (Kazan, Russian Federation), Molodtseva A.S. (Novosibirsk, Russian Federation), Askeyev A.O., Askeyev I.V., Askeyev O.V. (Kazan, Russian Federation)*  
 Archaeogenomics of Animal Domestication in Eurasia .....179

*Aurélie Manin (Oxford, UK), Ophélie Lebrasseur (Liverpool, UK)*  
 Zooarchaeology and Ancient DNA, part 1:  
     a brief review of the methods and applications .....187

*Ophélie Lebrasseur (Liverpool, UK), Aurélie Manin (Oxford, UK)*  
 Zooarchaeology and Ancient DNA,  
     part 2: new substrates and perspectives .....196

*Tishkin A.A. (Barnaul, Russian Federation), Plasteeva N.A. (Yekaterinburg, Russian Federation), Minyaev S.S. (Saint-Petersburg, Russian Federation)*  
 Horses from Xiongnu Elite Burial Complex Tsaram .....205

*Lebrasseur O. (Liverpool, UK), Shaymuratova D., Askeyev A., Asylgaraeva G. (Kazan, Russian Federation), Frantz L. (London, UK), Larson G. (Oxford, UK), Askeyev O., Askeyev I. (Kazan, Russian Federation)*  
 A Zooarchaeological and Molecular Assessment  
     of Ancient Chicken Remains from Russian Federation .....216

*Umitkaliev U. U. (Nur-Sultan, Kazakhstan), Mitko O.A. (Novosibirsk, Russian Federation), Lbova L.V. (Saint-Petersburg, Russian Federation)*  
 Painted Astragals of the Bronze Age  
     (Kyrykungir burial ground, East Kazakhstan).....232

List of Abbreviations..... 247

Submissions ..... 250

УДК 902.2

<https://doi.org/10.24852/pa2021.1.35.148.154>

## К ВОПРОСУ О ТИПАХ ПОСЕЛЕНИЙ НАСЕЛЕНИЯ МАРИЙСКОГО ПОВОЛЖЬЯ В ПЕРИОД РАННЕГО ЖЕЛЕЗНОГО ВЕКА

© 2021 г. Е.Е. Воробьева

Поселения эпохи железного века на территории Поволжья вызывали и вызывают особый интерес в исторической науке. Это обосновывается не только уникальностью данной территории, но и формированием весомой базы археологического материала. За более полувековой период археологических изысканий и научного изучения территории Марийского Поволжья открыто и исследовано значительное количество археологических памятников периода раннего железного века. Данная статья знакомит с основными типами поселений, распространенных на территории Марийского Поволжья в эпоху раннего железа. Автором рассмотрены причины такого новшества на территории Марийского Поволжья как появление городищ. Дается характеристика укрепленных поселений населения Марийского Поволжья в период раннего железного века. В статье затронуты вопросы организации пространства как укрепленных, так и неукрепленных поселений Марийского Поволжья в период раннего железного века. По мнению авторов, причины появления укрепленных городищ следует усматривать в факторах как внутреннего, так и внешнего порядка. Это, в свою очередь, повлияло на новации в строительстве поселений населением Марийского Поволжья.

**Ключевые слова:** археология, Марийское Поволжье, ранний железный век, городища, селища, укрепления.

В I тыс. до н. э., а точнее – в конце VIII–VI вв. до н. э. на территории Марийского Поволжья начинается так называемая эпоха железа. Период с конца VIII по VI вв. до н. э. вошел в историю как начальный период раннего железного века на рассматриваемой территории. Изготовление и широкое распространение железа привело не только к коренным преобразованиям в хозяйстве, но и стало причиной прогрессивного развития общественных отношений, а также усложнения этнических процессов в среде населения всего Среднего Поволжья. Это нашло отражение в организации пространства поселений в период раннего железного века на территории Марийского Поволжья.

За время систематических исследований древней истории Марийского края на археологическую карту Марийского Поволжья нанесено шестнадцать поселений начала эпохи железа (Никитин, 2009, с. 348–370), которые условно можно разделить на две большие группы: городища (Ар-

динское, Копаньское, Токаревское, Емангашское I, Емангашское II, Саткинское, Малахайское, Юльяльское, Иваногорское, Анинское, городище Сениюшкино, Сиухинское) и селища (Малахайское, Мари-Луговское, II Акозинское, Звениговское) (рис. 1).

Сегодня исследователи выделяют несколько версий укрепления поселений в эпоху раннего железного века и, как следствие, появления городищ на территории Марийского Поволжья. Одна из более ранних и распространенных версий является усиление военной угрозы извне. Так, наличие мощных укреплений А.Х. Халиков объясняет тем, что «...волжские районы являлись окраинными территориями, открытыми с юга кочевникам (киммерийцам, савроматам, позднее скифам)» (Халиков, 1962, с. 16–17), совершавших грабительские набеги на поселения населения марийского края в период раннего железного века. Однако археологических проявлений внешней угрозы (прежде всего,



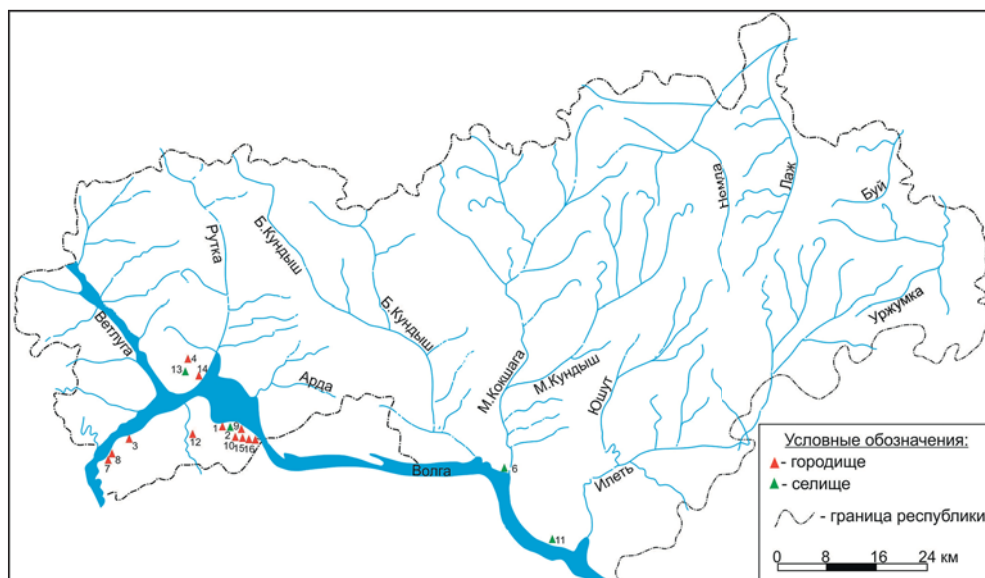


Рис. 1. Карта поселений раннего железного века на территории Марийского Поволжья. 1 – Малахайское городище, 2 – Малахайское селище, 3 – Копаньское городище, 4 – Ардинское городище, 5 – Токаревское городище, 6 – Звениговское селище, 7 – Емангашское I городище, 8 – Емангашское II городище, 9 – Сауткинское городище, 10 – Юльяльское городище, 11 – Мари-Луговское селище, 12 – Сиухинское городище, 13 – Аозинское II селище, 14 – Ивановское городище, 15 – Анинское городище, 16 – городище Сенюшкино.

Fig. 1. Map of the early Iron Age settlements in the territory of the Mari Volga Region. 1 – Malakhai hillfort, 2 – Malakhai ancient village, 3 – Kopan' hillfort, 4 – Arda hillfort, 5 – Tokari hillfort, 6 – Zvenigovo ancient village, 7 – Emangash I hillfort, 8 – Emangash II hillfort, 9 – Sautkinskoe hillfort, 10 – Yulialy hillfort, 11 – Mari-Lugovoe ancient village, 12 – Siukhinskoe hillfort, 13 – Akozino II ancient village, 14 – Ivanova Gora hillfort, 15 – Aninskoe hillfort, 16 – Senyushkino hillfort.

кочевнической), выражающихся в появлении в могильниках переходного времени погибших и травмированных «степным» оружием, не выявлено. Отсутствуют также следы пожаров и разрушений на поселениях начала раннего железного века (Чижевский, 2012, с. 394).

Вероятнее предположить, что появление укрепленных поселений в эпоху раннего железа на территории Марийского Поволжья является следствием не военной угрозы извне, а как результат развития производительных сил, накопления материальных ценностей в пределах рассматриваемой территории. Это, в свою очередь, стало причиной частых военных столкнове-

ний между родственными общинами, расположенными на территории Марийского Поволжья. Иными словами, городища возникли как средство защиты ценностей в виде стад домашнего скота и запасов хлеба (Халиков, 1969, с. 282).

К.А. Смирнов к первостепенным факторам появления в Марийском крае укрепленных поселений относит изменение климата, а именно потепление и увеличение влажности, в результате чего произошел подъем уровня вод, что заставило население воздвигать искусственные укрепления мест обитания (Смирнов, 1994, с. 5). Однако некоторые факты все же свидетельствуют не в пользу данной

версии. Так предшествующий период похолодания вызвал тенденцию к переносу поселений с низких вторых надпойменных террас на высокие третьи надпойменные террасы (Чижевский, 2012, с. 395). Потепление климата в начале раннего железного века не вызвало возврата к старому размещению поселений и не оказало значительного влияния на изменение хозяйственной деятельности, а ведь именно изменение хозяйства влечет за собой изменение материальной культуры (Чижевский, 2012, с. 396).

Тем не менее если рассматривать укрепления городищ Марийского Поволжья, то можно отметить достаточно мощную фортификацию поселений (рис. 2).

Откуда же население Марийского края позаимствовало систему укреплений поселений? По всей вероятности, идея строительства укрепленных поселений-городищ у населения Марийского Поволжья была привнесена не со стороны, а развивалась на месте (Воробьева, 2007, с. 43). Действительно, расселившиеся на рассматриваемой территории приказанские племена и носители культуры текстильной керамики переносят свои поселения на высокие (4,5–10,0 м) естественно укрепленные мысы (стоянка Озерки I, поселения Торганово VI (Мельничное IIa), Таир I, Писсеральское I, Сокольное II и др.) (Воробьева, 2007, табл. 2). Также и расселившиеся на территории Марийского Поволжья племена чирковской культуры в третьей четверти II тыс. до н. э. строят свои поселения на естественно укрепленных местах (Галанкина Гора). При этом следует отметить, что некоторые поселения уже тогда обносились валом и рвом. Ярким примером служит Юльяльское городище, функ-

ционировавшее с середины II тыс. до н. э. до середины I тыс. н. э. (Никитин, 2009, с. 40). Археологические изыскания свидетельствуют о том, что традиция строительства укреплений населением Марийского Поволжья уходит вглубь эпохи бронзы и связана с балановскими племенами (Воробьева, 2007, с. 43).

Городища чаще укреплялись земляными валами (Малахайское, Емангашское I, Емангашское II, Анинское и др.), иногда дополняемыми деревянными конструкциями в виде срубков под земляной насыпью (Иваногорское) или стенами из вертикально врытых по верху вала плахами (Копаньское Звениговское, Малахайское и др.).

Для городищ Марийского Поволжья наиболее характерна дуговидная и шишкообразная форма вала. Высота вала от дна рва, расположенного всегда с внешней стороны, достигала 6–8 м (Воробьева, 2001, с. 115–116). Современная глубина рва обычно не превышает 1–2 м при ширине 12–20 м. Длина же вала и рва колеблется от 20 до 94 м (Никитин, 2009, с. 43–70).

Необходимость укрепления поселений отразилась и в выборе местоположения городищ. Для них использовались труднодоступные высокие мысы, образованные террасой крупных рек и оврагами с крутыми склонами (Никитин, 2009). Однако, несмотря на некоторые новшества в расположении поселений (использование под поселения высоких участков берегов, строительство искусственных укреплений), в начале I тыс. до н. э. поселения на территории Марийского края продолжали располагаться у берегов рек. Данное явление диктовалось не только традициями

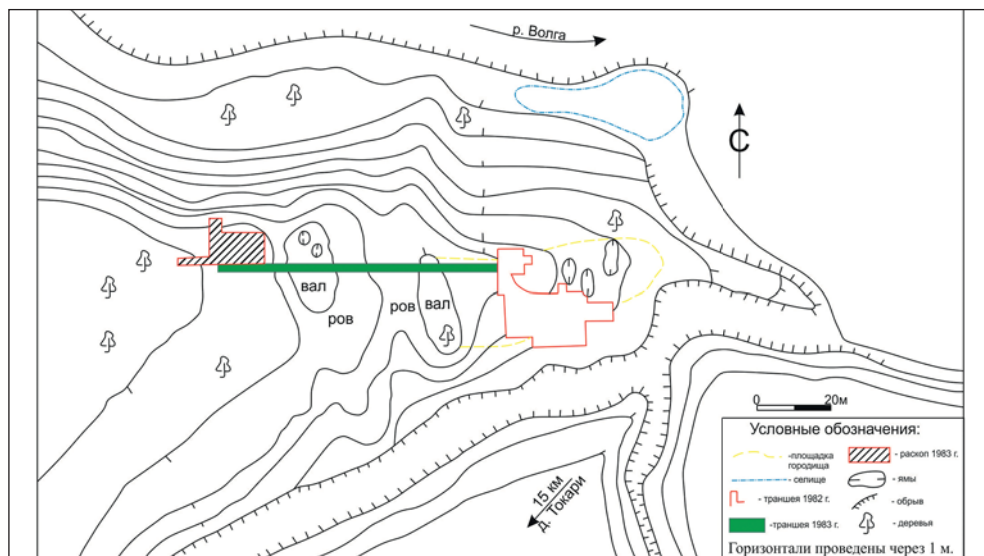


Рис. 2. План Малахайского археологического комплекса: 1 – площадка городища, 2 – селище, 3 – раскопы 1982 г., 4 – траншея 1983 г., 5 – раскоп 1983 г., 6 – ямы, 7 – обрыв, 8 – деревья. Горизонталы проведены через 1 м.

Fig. 2. Layout of Malakhay archaeological complex: 1 – hillfort site, 2 – settlement, 3 – excavations of 1982, 4 – trench of 1983, 5 – excavation of 1983, 6 – pits, 7 – cliff, 8 – trees. The horizontal lines are 1 m apart.

домостроения, но, возможно, и требованиями производящего хозяйства, особенностями использования водных ресурсов, спецификой обороны.

Консолидирующие тенденции отразились в типе расположения поселений. Городища в совокупности с селищами располагаются компактными группами вдоль реки по два или четыре в каждой. В результате четко выделяется западная группа памятников, включающая Копаньское, Емангашское I и II городища, Сиухинское селище. Расстояние между памятниками около 3–5 км. Вторая группа поселений включает Малахайский комплекс, Токаревское городище, Иваногорское, II Аозинское поселения (рис. 1). Протяженность по реке между крайними составляет около 15 км. Подобное расположение поселений в эпоху раннего железа отмечено П.Н. Третьяковым. Он считает, что

«... такая группировка далеко не случайна, она отражает реально существовавшие в ту эпоху родовые и племенные связи, а также указывает на наличие определенных территорий, принадлежавших, по-видимому, отдельным родовым группам» (Третьяков, 1966, с. 110). Им же указывается принадлежность отдельного поселения патриархальным большесемейным общинам (Третьяков, 1966, с. 119). В исторической литературе подобное деление известно под термином «патронимия» – «семейная община (основная общественная единица в эпоху патриархально-родового строя), занимающая отдельное поселение, при разрастании делится, а группы разделившихся семей сохраняют между собой хозяйственную, общественную и идеологическую связь» (Косвен, 1964, с. 5–7). Из вышесказанного можно предположить, что от-

дельные группы рассмотренных нами поселений являются патронимическими (или родовыми). При этом любопытно заметить, что внутри каждой группы выделяются по два удаленных всего на 2–3 км поселения: Копаньское городище и Сиухинское селище, Токаревское городище и Малахайский комплекс.

Форма площадок городищ зависит, очевидно, от рельефа местности, чем, вероятно, можно объяснить некоторые различия в характеристике укреплений. Так, Звениговское городище, расположенное на мысу коренной террасы р. Волги, укреплено с северо-западной стороны тройной линией валов и рвов, а с восточной имеет естественные укрепления (крутой склон).

В конце VIII–VI вв. до н. э. в Марийском Поволжье на поселениях остатки жилых сооружений довольно малочисленны. До настоящего времени они известны лишь на Малахайском комплексе (Патрушев, 1984), хотя предполагаемые их следы в виде углистых пятен прослеживались на некоторых памятниках, например, на Копаньском городище (Патрушев, 1972). На территории Марийского Поволжья в начале эпохи железа встречаются городища с незначительным культурным слоем (до 0,1 м) или вовсе без него (Иваногорское, Емангашское I, Сауткинское). Однако предполагать, что поселения Марийского Поволжья в рассматриваемое время являлись, таким образом, временны-

ми убежищами при военных столкновениях, как утверждает А.К. Смирнов (Смирнов, 1994, с. 7), нет оснований, так как культурный слой городищ и селищ примерно одинаков – 10–40 см (Воробьева, 2001, с. 101). Отсутствие следов жилищ, а нередко и культурного слоя на самой площадке, могло быть результатом оползней или воздействия человека в более поздние периоды. В пользу данного объяснения говорит тот факт, что на всех городищах культурный слой начала эпохи железа увеличивается на склонах, а в центре – слабый. Поэтому подобное явление требует дальнейшего изучения.

Поселения начала эпохи раннего железа на территории Марийского Поволжья имеют небольшие размеры – от 750 кв. м (Копаньское) до 1150 кв. м (Звениговское городище) (Воробьева, 2001, табл. 1). Разнообразие размеров поселений объясняется, с одной стороны, сезонностью их функционирования, с другой стороны, отражает, вероятно, какие-либо моменты социально-экономического развития соответствующего населения.

На основании вышесказанного следует отметить, что причины появления укрепленных городищ следует усматривать в факторах как внутреннего, так и внешнего порядка. Это, в свою очередь, повлияло на новации в строительстве поселений населением Марийского Поволжья.

#### ЛИТЕРАТУРА

1. Воробьева Е.Е. Домостроительство населения Марийского Поволжья во II–I тыс. до н. э.: по археологическим данным. Дисс. ... канд. ист. наук. Йошкар-Ола, 2001. 248 с.
2. Воробьева Е.Е. Домостроительство Марийского Поволжья. Йошкар-Ола: Изд-во Марийского государственного университета, 2007. 108 с.
3. Косвен М.О. Патронимия и ее роль в истории общества. М.: Изд-во АН СССР, 1964. 219 с.

4. Никитин В.В. Археологическая карта Республики Марий Эл. Йошкар-Ола: Изд-во ОАО «МПИК», 2009. 415 с.
5. Патрушев В.С. Отчет о работах 2 Марийского отряда Чувашской археологической экспедиции в 1971 г. / Архив Археологического кабинета МарГУ. Йошкар-Ола, 1972.
6. Патрушев В.С. Отчет об исследованиях Малахайского городища и селища в 1983 г. / Архив ИА РАН. Йошкар-Ола, 1984. Р-1 № 10037.
7. Смирнов А.К. Эволюция укреплений на поселениях Верхней Волги в эпоху раннего железа // Археология и этнография Марийского края. Вып. 23. Проблемы средневековой археологии волжских финнов / Отв. ред. Г.А. Архипов, Т.Б. Никитина. Йошкар-Ола: Изд-во МарНИИЯЛИ, 1994. С. 5–9.
8. Третьяков П.Н. Финно-угры, балты и славяне на Днепре и Волге. М.: Наука, 1966. 308 с.
9. Халиков А.Х. Очерки истории населения Марийского края в эпоху железа // Железный век Марийского края / Тр. МАЭ. Т. II / Отв. ред. Г.А. Архипов. Йошкар-Ола: Марийское книж. изд-во, 1962. С. 7–187.
10. Халиков А.Х. Древняя история Среднего Поволжья. М.: Наука, 1969. 394 с.
11. Чижевский А.А. К вопросу о начале раннего железного века в Волго-Камье // Российский археологический ежегодник. Вып. 2 / Гл. ред. Л.Б. Вишняцкий. СПб.: Изд-во С.-Петербург. ун-та, 2012. С. 383–399.

#### Информация об авторе:

**Воробьева Елена Евгеньевна**, кандидат исторических наук, доцент, Казанский (Приволжский) федеральный университет (г. Казань, Россия); доцент, Институт археологии им. А.Х.Халикова АН РТ (г. Казань, Россия), veer47@mail.ru

#### THE ISSUE OF THE TYPES OF SETTLEMENTS OF THE MARI VOLGA REGION POPULATION IN THE EARLY IRON AGE

E.E. Vorobeva

The settlements of the Iron Age in the territory of the Volga Region have always been particularly interesting in terms of historical science. This is justified not only by the uniqueness of this territory, but also by the formation of a substantial collection of archaeological materials. A significant number of archaeological sites of the early Iron Age have been discovered and investigated over more than half a century of archaeological research and scientific studies in the territory of the Mari Volga region. This paper introduces the main types of settlements widely spread across the territory of the Mari Volga region during the Early Iron Age. The authors discuss the causes for such innovations as the appearance of settlements in the territory of the Mari Volga region. They provide characteristics of the settlement fortifications of the Mari Volga region population of the early Iron Age. The paper addresses the issues of space organization of both fortified and unfortified settlements of the Mari Volga Region in the early Iron Age. The authors suggest that the causes for the appearance of fortified settlements are associated with both internal and external factors. This in turn influenced the construction innovations of the settlements belonging to the population of the Mari Volga region.

**Keywords:** archaeology, Mari Volga region, early Iron Age, hillforts, ancient villages, fortifications.

#### REFERENCES

1. Vorobeva, E. E. 2001. *Domostroitel'stvo naseleniya Mariyskogo Povolzh'ya vo II–I tys. do n. e.: po arkheologicheskim dannym (House-Building of the Population of the Mari Volga Region in the 2<sup>nd</sup>–1<sup>st</sup> Millennia BC: Archaeological Data)*. PhD Diss. Yoshkar-Ola (in Russian).
2. Vorobeva, E. E. 2007. *Domostroitel'stvo Mariyskogo Povolzh'ya (House-Building of the Mari Volga Region)*. Yoshkar-Ola: Mari State University Publ. (in Russian).
3. Kosven, M. O. 1964. *Patronimiya i ee rol' v istorii obshchestva (Patronymy and its Role in the History of Society)*. Moscow: Academy of Sciences of the USSR (in Russian).
4. Nikitin, V. V. 2009. *Arkheologicheskaya karta Respubliki Marii El (Archaeological Map of the Mari El Republic)*. Yoshkar-Ola: "Mariiskii poligraficheskoye-izdatel'skii kombinat" Publ. (in Russian).

5. Patrushev, V. S. 1972. *Otchet o rabotakh 2 mariyskogo otryada ChAE v 1971 g. (Report on the Activities of the 2nd Mari Group of the Chuvash Archaeological Expedition in 1971)*. Yoshkar-Ola. Archive of the Archaeological Cabinet of Mari State University.

6. Patrushev, V. S. 1984. *Otchet ob issledovaniyakh Malakhayskogo gorodishcha i selishcha v 1983 g. (Report on the Studies of Malakhai Hillfort and Ancient Village in 1983)*. Yoshkar-Ola. Archive of the Institute of Archaeology, Academy of Sciences of the USSR. Fund R-1, dossier 10037 (in Russian).

7. Smirnov, A. K. 1994. In Arkhipov, G. A., Nikitina, T. B. (eds.). *Problemy srednevekovoi arkheologii volzhskikh finnov (Issues of the Medieval Archaeology of the Volga Finns)*. Series: Arkheologiya i etnografiya Mariyskogo kraia (Archaeology and Ethnography of Mari Land) 23. Yoshkar-Ola: Mari Research Institute for Language, Literature and History, 5–9 (in Russian).

8. Tret'yakov, P. N. 1966. *Finno-ugry, balty i slavyane na Dnepre i Volge (The Finno-Ugrians, the Balts and the Slavs on the Dnieper and Volga)*. Moscow: "Nauka" Publ. (in Russian).

9. Khalikov, A. Kh. 1962. In Arkhipov, G. A. (ed.). *Zheleznyi vek Mariyskogo kraia (Iron Age of the Mari Region)*. Series: Proceedings of the Mari Archaeological Expedition II. Yoshkar-Ola: "Mariiskoe knizhnoe izdatel'stvo" Publ., 7–187 (in Russian).

10. Khalikov, A. Kh. 1969. *Drevniya istoriya Srednego Povolzh'ia (Ancient History of the Middle Volga Region)*. Moscow: "Nauka" Publ. (in Russian).

11. Chizhevsky, A. A. 2012. In Vishnyatsky, L. B. (ed.-in-chief). *Rossiiskii arkheologicheskii ezhegodnik (Russian Archaeological Yearbook) 2*. Saint Petersburg: Saint Petersburg University, 383–399 (in Russian).

#### **About the Author:**

**Vorobeva Elena E.** Candidate of Historical Sciences. Docent. Kazan (Volga Region), Federal University. Kremlyovskaya St., 18, Kazan, 420000, the Republic of Tatarstan, Russian Federation; Docent. Institute of Archaeology named after A.Kh. Khalikov, Tatarstan Academy of Sciences. Butlerov St., 30, Kazan, 420012, Republic of Tatarstan, Russian Federation; veer47@mail.ru

Статья принята в номер 01.12.2020 г.