

АКАДЕМИЯ НАУК РЕСПУБЛИКИ ТАТАРСТАН
МАРИЙСКИЙ ГОСУДАРСТВЕННЫЙ УНИВЕРСИТЕТ

ПОВОЛЖСКАЯ
АРХЕОЛОГИЯ

№ 4 (30)
2019

Главный редактор

член-корреспондент АН РТ, доктор исторических наук **А.Г. Ситдиков**

Заместители главного редактора:

член-корреспондент АН РТ, доктор исторических наук **Ф.Ш. Хузин**

доктор исторических наук **Ю.А. Зеленева**

Ответственный секретарь – кандидат ветеринарных наук **Г.Ш. Асылгараева**

Редакционный совет:

Б.А. Байтанаев – академик НАН РК, доктор исторических наук (Алматы, Казахстан) (председатель), **Р.С. Хакимов** – вице-президент АН РТ (Казань, Россия), **Х.А. Амирханов** – член-корреспондент РАН, доктор исторических наук, профессор (Москва, Россия), **И. Бальдауф** – доктор наук, профессор (Берлин, Германия), **С.Г. Бочаров** – кандидат исторических наук (Казань, Россия), **П. Георгиев** – доктор наук, доцент (Шумен, Болгария), **Е.П. Казаков** – доктор исторических наук (Казань, Россия), **Н.Н. Крадин** – член-корреспондент РАН, доктор исторических наук, профессор (Владивосток, Россия), **А. Тюрк** – PhD (Будапешт, Венгрия), **И. Фодор** – доктор исторических наук, профессор (Будапешт, Венгрия), **В.Л. Янин** – академик РАН, доктор исторических наук профессор (Москва, Россия), **В.С. Синика** – кандидат исторических наук (Тирасполь, Молдова), **Б.В. Базаров** – академик РАН доктор исторических наук, профессор (Улан-Удэ, Бурятия), **Д.С. Коробов** – доктор исторических наук, профессор РАН (Москва, Россия), **П. Дегри** – профессор (Лёвен, Бельгия), **Вэй Джан** – Ph.D, профессор (Пекин, Китай).

Редакционная коллегия:

А.А. Выборнов – доктор исторических наук, профессор (Самара, Россия)

М.Ш. Галимова – кандидат исторических наук (Казань, Россия)

Р.Д. Голдина – доктор исторических наук, профессор (Ижевск, Россия)

И.Л. Измайлов – доктор исторических наук (Казань, Россия)

С.В. Кузьминых – кандидат исторических наук (Москва, Россия)

А.Е. Леонтьев – доктор исторических наук (Москва, Россия)

Т.Б. Никитина – доктор исторических наук (Йошкар-Ола, Россия)

Ответственные за выпуск:

С.Г. Бочаров – кандидат исторических наук

Адрес редакции:

420012 г. Казань, ул. Бутлерова, 30

Телефон: (843) 236-55-42

E-mail: arch.pov@mail.ru

http://archaeologie.pro

Индекс 80425, каталог «ГАЗЕТЫ И ЖУРНАЛЫ»

Агентство "РОСПЕЧАТЬ"

Выходит 4 раза в год

© Академия наук Республики Татарстан, 2019

© ФГБОУ ВО «Марийский государственный университет», 2019

© Журнал «Поволжская археология», 2019

Editor-in-Chief:

Corresponding Member of the Tatarstan Academy of Sciences,
Doctor of Historical Sciences **A. G. Sitdikov**

Deputy Chief Editors:

Corresponding Member of the Tatarstan Academy of Sciences, Doctor of Historical Sciences **F. Sh. Khuzin**
Doctor of Historical Sciences **Yu. A. Zelenev**
Executive Secretary – Candidate of Veterinary Sciences **G. Sh. Asylgaraeva**

Executive Editors:

B. A. Baitanayev – Academician of the National Academy of the RK, Doctor of Historical Sciences (Almaty, Kazakhstan) (chairman), **R. S. Khakimov** – Vice-Chairman of the Tatarstan Academy of Sciences (Kazan, Russian Federation), **Kh. A. Amirkhanov** – Doctor of Historical Sciences, Professor, Corresponding Member of the Russian Academy of Sciences (Moscow, Russian Federation), **I. Baldauf** – Doctor Habilitat, Professor (Berlin, Germany), **S. G. Bocharov** – Candidate of Historical Sciences (Kazan, Russian Federation), **P. Georgiev** – Doctor of Historical Sciences (Shumen, Bulgaria), **E. P. Kazakov** – Doctor of Historical Sciences (Kazan, Russian Federation), **N. N. Kradin** – Doctor of Historical Sciences, Corresponding Member of the Russian Academy of Sciences (Vladivostok, Russian Federation), **A. Türk** – PhD (Budapest, Hungary), **I. Fodor** – Doctor of Historical Sciences, Professor (Budapest, Hungary), **V. L. Yanin** – Academician of RAS, Doctor of Historical Sciences, Professor (Moscow, Russian Federation), **V. S. Sinika** – Candidate of Historical Sciences (Tiraspol, Moldova), **B. V. Bazarov** – Academician of RAS, Doctor of Historical Sciences, Professor (Ulan-Ude, Russian Federation), **D. S. Korobov** – Doctor of Historical Sciences, Professor (Moscow, Russian Federation), **P. Degryse** – Professor (Leuven, Belgium), **Wei Jian** – Ph.D, Professor (Beijing, China).

Editorial Board:

A. A. Vybornov – Doctor of Historical Sciences, Professor (Samara State Academy of Social Sciences and Humanities, Samara, Russian Federation)
M. Sh. Galimova – Candidate of Historical Sciences (Institute of Archaeology named after A. Kh. Khalikov, Kazan, Russian Federation)
R. D. Goldina – Doctor of Historical Sciences, Professor (Udmurt State University, Izhevsk, Russian Federation)
I. L. Izmaylov – Doctor of Historical Sciences (Institute of Archaeology named after A. Kh. Khalikov, Kazan, Russian Federation)
S. V. Kuzminykh – Candidate of Historical Sciences (Institute of Archaeology of the Russian Academy of Sciences, Moscow, Russian Federation)
A. E. Leont'ev – Doctor of Historical Sciences (Institute of Archaeology of the Russian Academy of Sciences, Moscow, Russian Federation)
T. B. Nikitina – Doctor of Historical Sciences (Mari Research Institute of Language, Literature and History named after V. M. Vasilyev, Yoshkar-Ola, Russian Federation)

Responsible for Issue

S. G. Bocharov – Candidate of Historical Sciences

Editorial Office Address:

Butlerov St., 30, Kazan, 420012, Republic of Tatarstan, Russian Federation

Telephone: (843) 236-55-42

E-mail: arch.pov@mail.ru

<http://archaeologie.pro>

© Tatarstan Academy of Sciences (TAS), 2019

© Mari State University, 2019

© “Povolzhskaya Arkheologiya” Journal, 2019

СОДЕРЖАНИЕ

**Великий Шелковый путь в средние века.
Вопросы металловедения**

<i>Кольцов П.М. (Элиста, Россия), Байтанаев Б.А. (Алматы, Казахстан), Гаджиев М.С. (Махачкала, Россия).</i> Инфраструктура северной ветви Великого Шелкового пути на участках: Западный Казахстан – Нижнее Поволжье – Подонье – Северный Кавказ	8
<i>Пигарёв Е.М. (Йошкар-Ола, Россия).</i> Монетные находки в Крымском районе Краснодарского края	23
<i>Базаров Б.А., Миягашев Д.А. (Улан-Удэ, Россия).</i> Нур-Тухумские зеркала	28
<i>Байтанаев Б.А., Петров П.Н. (Алматы, Казахстан), Шайхутдинова Е.Ф. (Казань, Россия).</i> Монетная реформа Кепек хана в свете результатов исследования состава монетного серебра методом РФА	43
<i>Гомзин А.А. (Москва, Россия), Воронцов М.В. (Пермь, Россия).</i> Усольский клад куфических монет	55
<i>Крыласова Н.Б. (Пермь, Россия).</i> Слитки и разновесы Пермского Предуралья как источник для изучения средневековых мер веса	68
<i>Никитина Т.Б., Акилбаев А.В. (Йошкар-Ола, Россия), Аристов А.А. (Кострома, Россия).</i> Погребальный инвентарь могильника «Кузинские хутора»	82
<i>Белорыбкин Г.Н., Осипова Т.В., Соболев А.С. (Пенза, Россия).</i> Клад начала XIII в. с Золотаревского городища и монгольское нашествие	99
<i>Вихляев В.И., Кемаев Е.Н. (Саранск, Россия).</i> Лопастные сюльгамы как этноопределяющий признак средневековой мордовской культуры	110
<i>Водясов Е.В., Зайцева О.В. (Томск, Россия).</i> Женский головной убор золотоордынского времени из Томского Приобья	119

**Археобиологические исследования в Болгаре
и на поселениях Золотой Орды**

<i>Лебедева Е.Ю. (Москва, Россия).</i> Необычные «зерновые» скопления Болгарского городища – что в основе?	129
<i>Алешинская А.С., Кочанова М.Д. (Москва, Россия).</i> Археологические объекты разного типа на Болгарском городище: палинологический аспект	151

<i>Бабенко А.Н., Сергеев А.Ю. (Москва, Россия).</i> Археоботанические исследования городища Маджары	161
<i>Сергушева Е.А. (Владивосток, Россия).</i> Междисциплинарное изучение киданьских городищ на территории центральной Монголии: опыт применения археоботанического подхода	171
<i>Бочаров С.Г. (Казань, Россия), Яворская Л.В. (Москва, Казань, Россия).</i> К вопросу о кожевенном производстве в Золотой Орде: результаты археологического и археозоологического исследования на городище Маджары в 2017 году	184
<i>Кубанкин Д.А. (Саратов, Россия), Соловьёва Л.Н. (Москва, Россия).</i> Находки деревянных изделий с Увекского городища (XIII–XIV вв.): атрибуция сырья и технологии изготовления	200
<i>Яворская Л.В. (Москва, Казань, Россия), Бадеев Д.Ю. (Москва, Россия).</i> Косторезные мастерские в торгово-ремесленном районе средневекового Болгара: критерии выявления.....	210

Критика и библиография

<i>Адамов А.А. (Тобольск, Россия).</i> «Тернистый» путь археолога или как рождаются историографические мифы. Рецензия на монографию: Зыков А.П., Косинцев П.А., Трепавлов В.В. Город Сибир – Городище Искер (историко- археологическое исследование). М.: Восточная лит-ра, 2017. 559 с.	226
Список сокращений	237
Авторский указатель	238
Правила для авторов	250

CONTENS

The Great Silk Road in the Middle Ages. Metal Science Issues

Koltsov P.M. (Elista, Russian Federation), Baitanayev B.A. (Almaty, Kazakhstan), Gadjev M.S. (Makhachkala, Russian Federation).
 Infrastructure of Great Silk Road North Branch in Areas: Western Kazakhstan – Lower Volga region – Don region – North Caucasus 8

Pigarev E.M. (Yoshkar-Ola, Russian Federation).
 Coin Finds from the Krymsky District of Krasnodar Region 23

Bazarov B.A., Miyagashev D.A. (Ulan-Ude, Russian Federation).
 The Mirrors from Nur-Tukhum 28

Baitanayev B.A., Petrov P.N. (Almaty, Kazakhstan), Shaykhutdinova E.F. (Kazan, Russian Federation).
 Kepek Khan's Monetary Reform According to the Results of a Study of the Coin Silver Chemical Composition by the XRD Method 43

Gomzin A.A. (Moscow, Russian Federation), Vorontsov M.V. (Perm, Russian Federation).
 The Usolye Hoard of Kufic Coins 55

Krylasova N.B. (Perm, Russian Federation).
 Ingots And Weights from Perm Cis-Urals as a Source for Studying the Medieval Measures of Weight 68

Nikitina T.B., Akilbaev A.V. (Yoshkar-Ola, Russian Federation), Aristov A.A. (Kostroma, Russian Federation).
 Funeral Inventory of the Burial Ground “Kuzinskie Hutora” 82

Belorybkin G.N., Osipova T.V., Sobol A.S. (Penza, Russian Federation).
 Hoard of Artifacts of the Beginning of 13th Century from Zolotorevka Fortified Settlement and Mongol Invasion 99

Vikhlyaev V.I., Kemaev E.N. (Saransk, Russian Federation).
 The Syul'gamas With Triangular Blades as Ethnicity Marking Indicator of Medieval Mordovian Culture 110

Vodyasov E.V., Zaitceva O.V. (Tomsk, Russian Federation).
 Female Headdress of the Golden Horde Time from Tomsk Ob River Region 119

Archaeobiological Studies in Bolgar and the Settlements of the Golden Horde

Lebedeva E.Yu. (Moscow, Russian Federation).
 Unusual «Grain» Accumulations in Bolgar Fortified Settlement – what is in Basis? 129

Aleshinskaya A.S., Kochanova M.D. (Moscow, Russian Federation).
 Archaeological Objects of Different Types in the Bolgar Fortified Settlement: a palynological aspect 151

Babenko A.N., Sergeev A.Yu. (Moscow, Russian Federation).
 Archaeobotanical Investigations of Madzhar Settlement 161

Sergusheva E.A. (Vladivostok, Russian Federation).
 Interdisciplinary Study of the Liao Empire Walled Towns of the
 Central Mongolia: the experience of using the archaeobotanical approach171

Bocharov S.G. (Kazan, Russian Federation),
Yavorskaya L.V. (Moscow, Kazan, Russian Federation).
 On the Question of Leather Production in the Golden Horde:
 results of archaeological and archaeozoological research
 in the Madzhar Settlement in 2017184

Kubankin D.A. (Saratov, Russian Federation),
Solovyova L.N. (Moscow, Russian Federation).
 Finds of Wooden Products from the Uvek Settlement (13th – 14th centuries)200

Yavorskaya L.V. (Moscow, Kazan, Russian Federation),
Badeev D.Yu. (Moscow, Russian Federation).
 Bone Carving Workshops in the Trade and Craft District
 of Medieval Bolgar: identification criteria.....210

Critics and Bibliography

Adamov A.A. (Tobolsk, Russian Federation).
 The “Thorny” Path of the Archaeologist or How Historiographical Myths
 are Born. Review of Monograph: A.P. Zykov, P.A. Kosintsev,
 V.V. Trepavlov. City Sibir – the Ancient Settlement of Isker
 (historical and archaeological research).
 Moscow: “Vostochnaya literatura” Publ., 2017. 559 p.226

List of Abbreviations237

Index of the Authors.....238

Submissions250

КЛАД НАЧАЛА XIII В. С ЗОЛОТАРЕВСКОГО ГОРОДИЩА И МОНГОЛЬСКОЕ НАШЕСТВИЕ¹

© 2019 г. Г.Н. Белорыбкин, Т.В. Осипова, А.С. Соболев

В статье анализируются предметы из клада, обнаруженного внутри остатков постройки на средневековом городище у села Золотаревка на Верхней Сура. Клад состоит из бус, серебряных украшений и железных предметов, а также ткани, в которую был завернут. Вместе с разнообразными по материалу бусами было обнаружено шиферное пряслице. Серебряные украшения представлены височными подвесками, а также гривнами – плетеной и перевитой. Кроме того, в клад входили железное кольцо и сабля, датированная XII – началом XIII в. Ткань представляет собой сплетенные поперек льняные нити. Авторы пришли к выводу о том, что данный клад также был спрятан накануне монгольского нашествия, а перед этим вещи из него длительное время использовались. Многие из предметов являются привозными – с Востока (бусы из полудрагоценных камней), с запада (янтарные бусы), либо из центральных районов Волжской Булгарии (серебряные браслеты и гривна). Особое место в кладе занимают перевитая гривна половецкого типа и бусы с орнаментом. В то же время присутствуют местные ювелирные изделия и сабля с характерным для Золотаревского городища перекрестьем. Авторы полагают, что размер и вес сабли свидетельствуют о том, что это не боевое оружие, а символическое. Состав клада свидетельствует о широких торговых связях жителей городища и высокоразвитом ремесле.

Ключевые слова: археология, Верхняя Сура, монгольское нашествие, битва 1237 года, торговые связи, ремесленное производство, клад.

На территории Золотаревского городища раскопки ведутся на протяжении многих лет, начиная с 1959 года (Полесских, 1965; Зеленцова, 2006; Белорыбкин, 2001). За это время значительно углубились наши знания о планиграфии, архитектуре, ремесле и торговле средневекового поселения (Белорыбкин, 2001; Винничек, 2012).

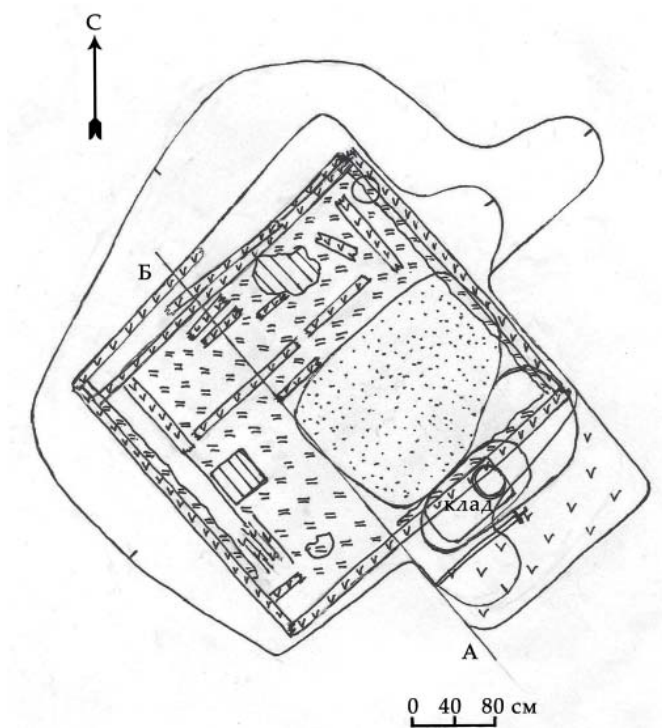
В настоящее время достоверно установлено, что городище погибло в результате монгольского нашествия 1237 г. и после этого не возрождалось. Одним из наиболее ярких свидетельств этого являются многочисленные клады, обнаруженные как на самом городище, так и в его окрестностях, которые не были востребованы из-за гибели хозяев. В состав кладов

входили как бытовые предметы, так и дорогие украшения. Прятали их везде: в поле, в овраге, в доме, в ручье. Вещи складывали либо в глиняный горшок, либо в бронзовый котел, либо заворачивали в ткань и клали в деревянный или берестяной короб (Белорыбкин, 2001).

Среди последних находок особый интерес вызывает клад, обнаруженный на Золотаревском городище в яме 4 на мысовой части памятника.

Яма 4 (рис. 1) (4×4 м) является, скорее всего, остатками жилого сооружения полужемляночного типа, глубиной 1,1 м от уровня современной поверхности. С юго-востока и северо-востока ямы имеются небольшие углубления. Внутри ямы выявля-

¹ Работа выполнена при поддержке РФФИ гранты № 18-49-580009/18.



ны остатки обугленного деревянного сруба размером $3,5 \times 3$ м. На глубине 0,7 м от современной поверхности располагался слой обожженной глины с обугленными досками. На глубине 1 м от поверхности обнаружен слой угля, толщиной до 2 см, очевидно остатки деревянного пола. Слой обожженной глины и слой угля разделяет слой пестроцветного песка,

толщиной до 20 см. В западном углу сооружения заполнение по всей глубине состоит из пестроцветного песка. В юго-восточной части ямы на глубине 1,1 м от поверхности выявлена овальная яма ($2 \times 1 \times 0,3$ м), в центре которой обнаружен клад серебряных украшений (рис. 2) и россыпь бус. Вокруг остались следы древесного тлена, вероятно, от сундука. Серебряные украшения кроме того были залиты воском и завернуты в ткань. С юго-востока от ямы с кладом обнаружена ниша размером 2×1 м, в которой зафиксирован слой угля и вещи, раскиданные по всей площади. Рядом с кладом лежала сабля без ножен (рис. 3). Вещи в нише и сабля были сильно обожжены.

Клад состоит из бус, серебряных украшений и железных предметов, а также ткани, в которую был завернут. Ткань представляет собой сплетенные поперек льняные нити, между которыми оставался просвет (рис. 3).

Бусы (рис. 4) составляют набор из 30 бус и 2 подвесок.

Рис. 1. Золотаревское городище.

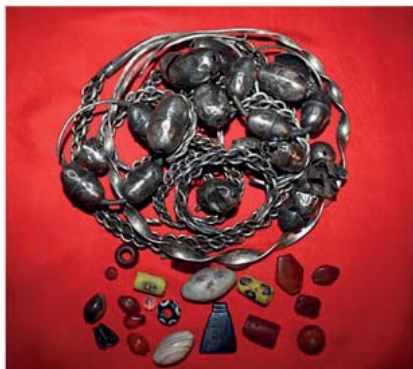
План и фото ямы 4.

Fig. 1. Zolotarevka fortified settlement. Layout and photograph of pit 4.



Рис. 2. Фото клада.

Fig. 2. Photograph of the hoard.



Среди стеклянных бус (10 экз.) выделяются усеченно-бипирамидальная (1 экз.), уплощенно-ромбического сечения, цилиндрические (6 экз.), цилиндрические многозонные (3 экз.) с округлым сечением. Почти все бусы одноцветные и в основном темно-синие, кроме двух цилиндрических зеленого цвета. На крупной цилиндрической бусине имеется глазчатый орнамент. Глазчатые бусы этого типа характерны для XII–XIV вв. (Город Болгар..., 1988, с. 179–180). Остальные бусы встречаются на многих домонгольских памятниках Восточной Европы (Львова, 1959, с. 324; Щапова, 1956, с. 175; Город Болгар, 1988, с. 164; Белорушкин, 2001, рис. 23).

Бусы пастовые (4 экз.) представлены двумя формами: цилиндрической (3 экз.) и круглой (1 экз.). Особый интерес представляют две крупные цилиндрические бусины желтого цвета

с глазчатым орнаментом. На одной бусине глазки сделаны в виде кругов красного, белого, синего цветов, на другой внутри голубого овала отлита сложная композиция из белых и красных линий и пятен, напоминающих гроздь винограда (рис. 5). Глазчатые бусы в целом характерны для XII–XIV вв. (Город Болгар..., 1988, с. 179–180).

Бусы глиняные (4 экз.) имеют цилиндрическую форму и сверху покрыты разноцветной глазурью.

Большую группу составляют бусы из драгоценных камней (15 экз.). Среди них выделяются бусы сердоликовые (1 экз.), янтарные (9 экз.), из агатоникса (3 экз.) и горного хрусталя (1 экз.).

Сердоликовая бусина (1 экз.) оранжевого цвета шаровидная, многогранная. Сердоликовые бусы были распространены в эпоху средневековья по всей Восточной Европе (Федоров-Давыдов, 1966, с. 74, 75; Белорушкин, 2001, рис. 23).

Янтарные бусы (9 экз.) имеют коричнево-оранжевый цвет, облагороженные, проваренные в конопляном масле. По форме они делятся на несколько видов. Пять бусин усеченно-биконических с гранеными краями, одна уплощенная. Две бусины квадратные уплощенные, с округлыми краями. Одна – круглая уплощенная с остатками железной проволоки в отверстии. Янтарные бусы известны в материалах X–XI вв. Саркела-Белой Вежи и кочевнических древностях (Федоров-Давыдов, 1966, с. 75), а так-



же на Руси и в Волжской Булгарии, где известны мастерские по обработке янтаря (Казаков, 1991, с. 149). Подобные бусы встречались и раньше на Золотаревском городище (Белорыбкин, 2001, рис. 23).

Бусы из агатоникса (3 экз.) все крупные, эллипсоидные, белого цвета и тщательно отполированы. На бусах имеются прожилки в виде прямых (2 экз.) и волнистых линий (1 экз.). Фрагменты таких бус встречаются на болгарских домонгольских памятниках (Казаков, 1991, с. 144).

Хрустальная бусина (1 экз.) относится к типу многогранных. Подобные бусины встречаются на большой территории. Почти все виды бус встречаются и в близлежащих мордовских могильниках (Беляев, 1998).

Подвески представлены двумя типами.

Рис. 3. Фото сабли и ткани из клада.

Fig. 3. Photograph of a saber and fabric from the hoard.

Подвеска янтарная (1 экз.) оранжевого цвета, каплевидной формы.

Подвеска лазуритовая (1 экз.) темно-синего цвета, сделана в форме трапеции с канавками вдоль отверстия. С одной стороны одна канавка, с другой стороны две. На этой же стороне сохранилась еще одна канавка, идущая от отверстия вниз, поперек отверстия.

Все бусы сильно стертые по краям, что очевидно связано с длительным использованием их в качестве украшений. Сами бусы все привозные.

Так, например, агатоникс добывался в Индии, а лазурит характерен для территории Памира, где вероятно и изготавливались бусы.

Вместе с бусами было обнаружено шиферное пряслице розового цвета, характерное для Древней Руси (Розенфельд, 1964).

Среди серебряных украшений встречены височные подвески (2 экз.), полые бусы (3 экз. – подвески с петлями и шариком внутри, 9,5 экз. – бусин), круглая подвеска, браслеты плетеные (8 экз.), гривна плетеная и гривна перевитая.

Височные подвески (рис. 6), имеют кольцо диаметром от 7,3 см из круглой проволоки толщиной 0,3 см и три крупные желудевидные полые внутри бусины. Диаметр бусин 2 см, длина – 3,3 см. По центру в месте спайки половинок бусины обви-

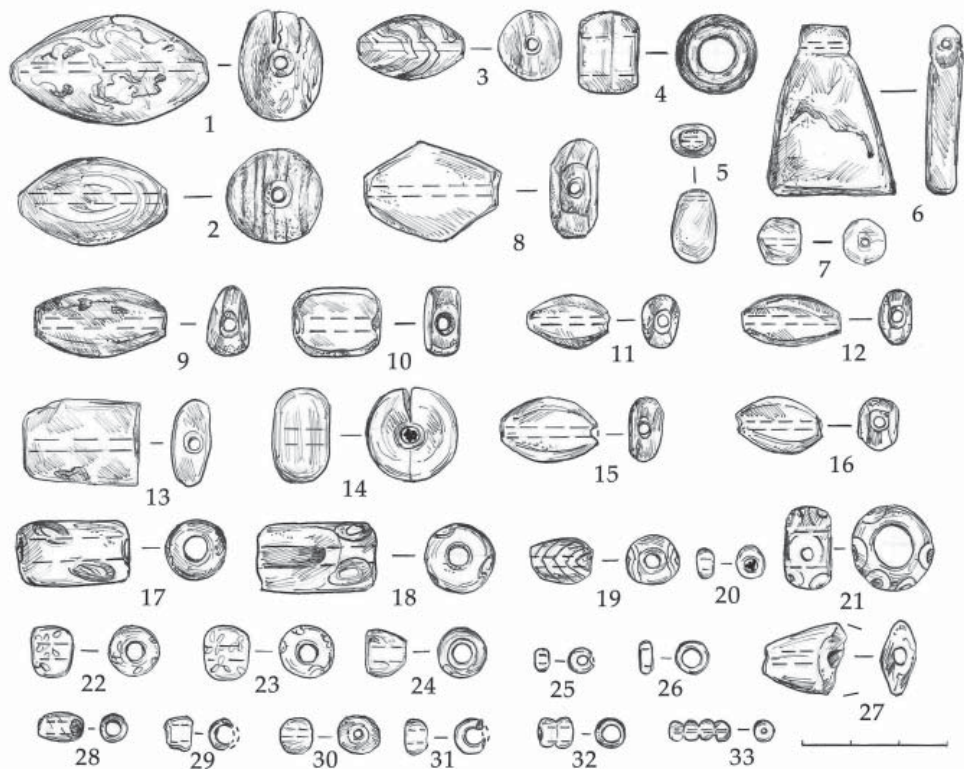


Рис. 4. 1–3, 8–33 – бусы; 4 – пряслице; 5, 6 – подвески. Материал: 1–3 – агатоникс; 4 – шифер; 5, 8–16 – янтарь; 6 – лазурит; 7 – хрусталь горный; 17–20 – паста; 21, 25–33 – стекло; 22–24 – глина.

Fig. 4. 1–3, 8–33 – beads; 4 – spinning wheel; 5, 6 – pendants. Material: 1–3 – agate/onyx; 4 – slate; 5, 8–16 – amber; 6 – lazurite; 7 – rock crystal; 17–20 – paste; 21, 25–33 – glass; 22–24 – clay.

ты сканой проволокой. Традиционно сканью отделялись и края бусин. Здесь же этого не было сделано. Вместо этого в нижнем конце каждой бусины сделано отверстие диаметром 0,1 см. Височное кольцо возле бусин также оплетено сканью. Такие подвески хорошо известны в булгарских домонгольских памятниках, где они встречаются довольно часто (Смирнов, 1951, рис. 69; Валева, 1983, с. 44; Казаков, 1991, с. 116).

Наряду с целыми височными подвесками были найдены полые бусы для них диаметром 2,3–2,5 см и длиной 3,8–4 см. Из них 5 экземпляров

спаянные, остальные в виде половинок.

К височным подвескам при помощи льняной нити привязывались полые бусы-подвески, которые с одного конца имели петлю диаметром 0,4 см для подвешивания, с противоположной стороны была сделана прорезь длиной 1,5 см, а внутри находился шарик для звона. Крепление подвесок при помощи нитки вообще характерно для височных подвесок со средневековых поселений Верхнего Посурья (Белорыбкин, 2001).

Еще одна подвеска монетовидного типа сделана в виде тонкого кружка



Рис. 5. Фото орнамента пастовой бусы.

Fig. 5. Photograph of paste bead ornamentation.

диаметром 3,7 см. Сверху прикреплена петля из проволоки, в центре сделан небольшой выступ. Вокруг него располагается круговой орнамент из выпуклых точек. Подобные подвески характерны для Золотаревского городища (Белорыбкин, 2001).

Гривны (рис. 7) являются шейным украшением.

Гривна с шестью переплетенными проволоками и заостренными концами с петлей и крючком на концах имеет диаметр окружности 17 см с заходящими на 20 см друг за друга концами.

Вторая гривна перевитая сделана из перекрученной толстой пластины шириной около 1 см и образует кольцо диаметром 18 см. Концы гривны круглые, заостренные, загнутые и заходят друг за друга на 9–10 см.

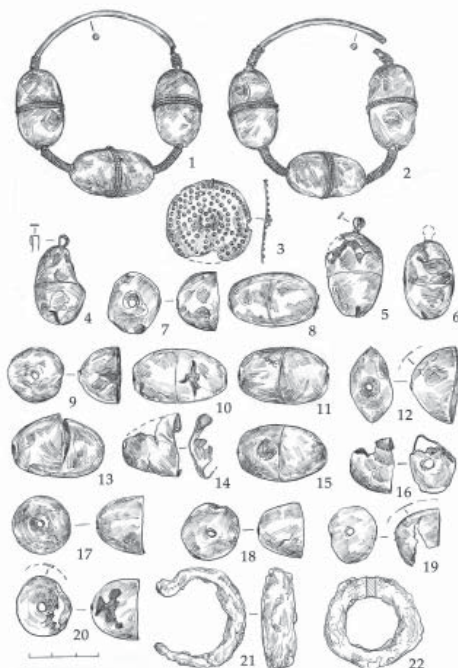
Плетеные гривны являются типично болгарскими изделиями (Ефимова,

1960, с. 197; Валеева, 1983, рис. 1; Казаков, 1991, рис. 42). Гривны из перекрученной пластины встречаются среди древностей XII–XIII вв. на Нижнем Дону и Волге (Степи Евразии..., 1981, рис. 82, 84). Но там их немного, причем иногда они встречаются сломанными и в распрямленном виде, что, по мнению одних исследователей, является знаком особого достоинства

Рис. 6. Серебряные украшения: 1, 2 – височные подвески; 3 – подвеска монетовидная; 4–6 – подвески из полых бус; 7–20 – полые бусы. Железные изделия: 21 – хомутик железный; 22 – кольцо железное.

Fig. 6. Silver adornments: 1, 2 – temple pendants; 3 – coin-shaped pendant; 4–6 – hollow bead pendants; 7–20 – hollow beads. Iron products:

21 – iron clamp; 22 – iron ring.



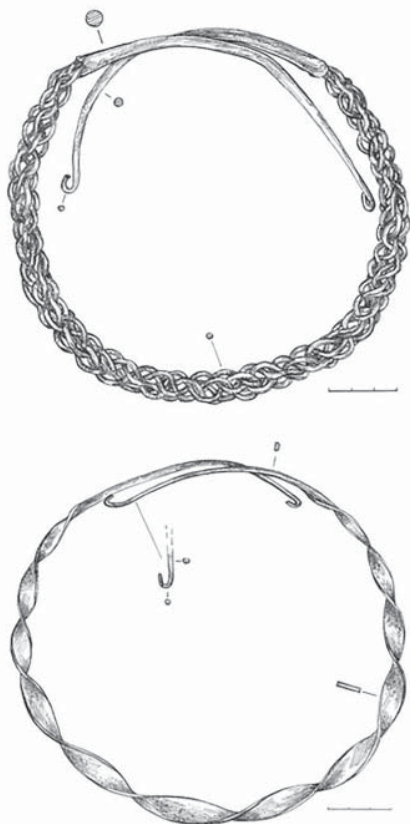


Рис. 7. Гривны серебряные.

Fig. 7. Silver torcs.

или жезлом власти (Степи Евразии..., 1981, с. 215). Очевидно, именно такие гривны изображены на половецких изваяниях второй половины XII в., причем, как правило, по две (Степи Евразии..., 1981, рис. 89).

Браслеты (рис. 8: 1–8) сплетены из 6 проволок и различаются толщиной проволоки и плотностью плетения. Все они имеют уплощенные петлевидные концы. Из них 2 браслета сплетены из толстой проволоки и соответственно менее плотные, 2 сплетены из тонкой проволоки и имеют большую плотность, остальные сделаны из проволоки средней толщины и соответственно средней плотности. Такие браслеты характерны для Волжской Булгарии (Степи Евразии,

1981, рис. 79; Смирнов, 1951, рис. 73, 74; Валеев, 1975, рис. 27).

Железные изделия (рис. 6) (2 экз.) были найдены вместе с серебряными украшениями.

Кольцо диаметром 4 см имеет плоское сечение прямоугольной формы. Второе изделие «хомутик» представляет упругую пластину, шириной 1,5 см, согнутую кольцом (диаметр – 4 см), концы которой разомкнуты и загнуты наружу. Подобные предметы часто встречаются на городище и предположительно служили зажимами для меховых шкур (Белорыбкин, 2001, рис. 60).

Сабля (рис. 3, 8) состоит из клинка с обкладкой, а также перекрестья. Острие клинка длиной 1,5 см проржавело и рассыпалось при консервации. Для сабли характерны следующие пропорции: общая длина – 95 см, длина клинка – 85 см, длина обоюдоострого конца клинка – 20,5 см, ширина клинка – 2,8 см, кривизна клинка на середине длины – 2 см, угловое отклонение рукояти к лезвию – 2°. Толщину клинка (0,6 см). На основании клинка имеется обкладка с язычком. На рукояти сделано отверстие, в котором сохранился гвоздик со шляпкой. Судя по этому гвоздю, толщина рукояти была около 2 см.

Гарда по своей конструкции наиболее близка ко 2 группе гард, обнаруженных на Золотаревском городище (Белорыбкин, 2001, с. 142. рис. 84: 13–14), а именно к группе перекрестьев с боковым защитным мысиком и круглым вытянутым стержнем (тип III по Кирпичникову), которые встречаются по всей Восточной Европе начиная с XIII в. (Кирпичников, 1966, с. 70–72; Культура Биляра, 1985, с. 176–177; Измайлов, 1997, рис. 8–10).

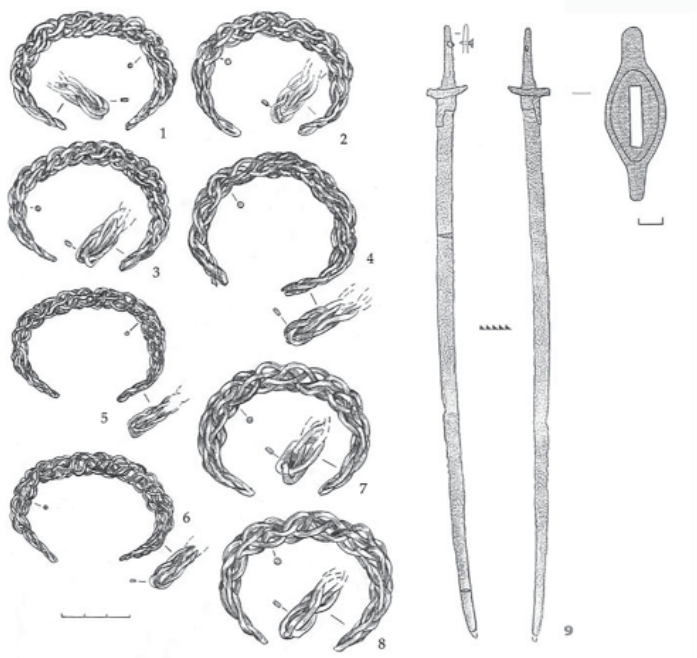


Рис. 8. 1–8 – браслеты серебряные; 9 – сабля железная.

Fig. 8. 1–8 – silver bracelets; 9 – iron saber.

Обойма сделана из тонкой железной пластины, обернутой вокруг клинка и повторяющей его форму. Со стороны режущей части сделан удлиненный язычок, предохраняющий руку от порезов. Подобная деталь на клинке, по мнению И.Л. Измайлова, появляется в XII в. (Измайлов, 1997, с. 20–21).

По всем основным параметрам (клинок, обкладка, перекрестье) сабля относится к XII – началу XIII в.

Осенью 1237 г. монгольское войско по пути на Русь разгромило и уничтожило все города и села на территории Верхнего Посурья. Об этом наиболее ярко свидетельствуют материалы Золотаревского городища, такие как многочисленные разрозненные останки людей, огромное число наконечников стрел, каменных ядер, сожженные строения и большое количество обугленного зерна в зернохранилищах. О том, что предстоит сражение, жители города знали заранее и сделали большие запасы еды, а также обно-

вили и усилили крепостные сооружения. Кроме того специально снесли с napольной стороны все строения и сделали широкую полосу ловчих ям. Самое же ценное – орудия труда, украшения, дорогую посуду – старались спрятать на время штурма. Поэтому можно смело утверждать, что данный клад также был спрятан накануне монгольского нашествия, а перед этим вещи из него длительное время использовались. Многие из предметов являются привозными либо с Востока, как бусы из полудрагоценных камней, либо с запада, как янтарные бусы, либо из центральных районов Волжской Булгарии, как серебряные браслеты и гривна. В то же время были особые предметы, такие как плетеная гривна половецкого типа или бусы с орнаментом. В то же время присутствует целый комплекс местных ювелирных изделий и местная сабля с характерным для Золотаревского городища перекрестьем. При этом размер и вес сабли свидетельствуют о

том, что это не боевое оружие, а символическое.

В связи с гибелью города и его

жителей в результате монгольского нашествия все клады так и остались лежать в земле до наших дней.

ЛИТЕРАТУРА

1. *Белорыбкин Г.Н.* Золотаревское поселение. Пенза: Изд-во ПГПУ, 2001. 200 с.
2. *Беляев Я.В., Вихляев В.И., Зеленцова О.В., Шитов В.Н.* Кельгининский могильник. Саранск: Красный октябрь, 1998. 168 с.
3. *Валеев Ф.Х.* Древнее и средневековое искусство Среднего Поволжья. Йошкар-Ола: Марийское кн. изд-во, 1975. 214 с.
4. *Валева Д.К.* Искусство волжских болгар. Казань: Татар. кн. изд-во, 1983. 132 с.
5. *Винничек В.А., Киреева К.М.* Торговля в Верхнем Посурье и Примокшанье в XI–XIV вв. Пенза: Изд-во ПИРО, 2012. 149 с.
6. *Город Болгар: очерки ремесленной деятельности / Отв. ред. Г.А. Федоров-Давыдов.* М.: Наука, 1988. 280 с.
7. *Ефимова А.М.* Бутаевский клад ювелирных изделий волжских болгар // *СА.* 1960. № 3. С. 195–203.
8. *Зеленцова О.В.* Отчет об археологических исследованиях на Золотаревском городище в 2005 году. М., 2006 / Архив ИА РАН.
9. *Измайлов И.Л.* Вооружение и военное дело населения Волжской Булгарии X – начала XIII в. Казань-Магадан: СВНЦ ДВО РАН, 1997. 212 с.
10. *Казаков Е.П.* Булгарское село X–XIII веков низовий Камы. Казань: Татар. кн. изд-во, 1991. 176 с.
11. *Кирпичников А.Н.* Древнерусское оружие. Мечи и сабли IX–XIII вв. Вып. I // *САИ.* Вып. Е1-36. М.-Л.: Наука, 1966. 143 с.
12. *Культура Биляра. Булгарские орудия труда и оружие X–XIII вв. / Отв. ред. А.Х. Халиков.* М.: Наука, 1985. 216 с.
13. *Львова З.А.* Стекланные браслеты и бусы из Саркела-Белой Вежи // *МИА.* № 75 / Отв. ред. М.И. Артамонов. М.-Л.: Изд-во АН СССР, 1959. С. 307–332.
14. *Полесских М.Р.* Археологическое изучение Пензенской области с 1950 по 1963 г. // *Ученые записки Пензенского государственного педагогического института. Серия историческая.* Вып. XII. Пенза, 1965. С. 94–104.
15. *Розенфельд Р.Л.* О производстве и датировке овручских пряслиц // *СА.* 1964. № 4. С. 220–223.
16. *Смирнов А.П.* Волжские болгары / *Тр. ГИМ.* Вып. XIX. М.: Изд-во ГИМ, 1951. 273 с.
17. *Степи Евразии в эпоху средневековья // Археология СССР / Отв. ред. С.А. Плетнева.* М.: Наука, 1981. 301 с.
18. *Федоров-Давыдов Г.А.* Кочевники Восточной Европы под властью золотоордынских ханов. Археологические памятники. М.: Изд-во МГУ, 1966. 276 с.
19. *Щапова Ю.Л.* Стекланные бусы древнего Новгорода // *Труды Новгородской археологической экспедиции. Т. I / МИА.* № 55 / Отв. ред. А.В. Арциховский и Б.А. Колчин. М.: АН СССР, 1956. С. 164–179.

Информация об авторах:

Белорыбкин Геннадий Николаевич, доктор исторических наук, профессор, директор. Институт непрерывного образования, Пензенский государственный университет (г. Пенза, Россия); belorybkingn@gmail.com

Осипова Татьяна Вячеславовна, кандидат исторических наук, доцент. Пензенский государственный университет (г. Пенза, Россия); to212@mail.ru

Соболев Ариэль Станиславович, студент. Пензенский государственный университет (г. Пенза, Россия); arielwww@mail.ru

HOARD OF ARTIFACTS OF THE BEGINNING OF 13TH CENTURY FROM ZOLOTAREVKA FORTIFIED SETTLEMENT AND MONGOL INVASION

G.N. Belorybkin, T.V. Osipova, A.S. Sobol

The paper features an analysis of items from a hoard discovered inside the remains of a building in a medieval fortified settlement near Zolotarevka village on the Upper Sura. The hoard consists of beads, silver adornments, iron objects and fabric used as wrapping material. A slate spindle was discovered together with beads of various materials. The silver adornments are represented by temple pendants and torcs – woven and tangled. In addition, the hoard included an iron ring and saber dated the 12th – early 13th centuries. The fabric consists of cross-woven linen threads. The authors concluded that this hoard was also laid prior to the Mongol invasion, and the items were used long before that. Many of the items were imported from the East (semi-precious stone beads), from the West (amber beads), or from the central areas of Volga Bulgaria (silver bracelets and a torc). A special place in the hoard belongs to a tangled torc of the Cuman type and ornamented beads. At the same time, there are a jewelry of local origin and a saber with a guard which was characteristic of Zolotarevka fortified settlement. The authors are convinced that the size and weight of the saber indicate that it served not a military, but a symbolic purpose. The composition of the hoard reflects the broad trade relations of the settlement population, and highly developed crafts.

Keywords: archaeology, Upper Sura, Mongol invasion, battle of 1237, trade relations, craft industry, hoard.

REFERENCES

1. Belorybkin, G. N. 2001. *Zolotarevskoe poselenie (Zolotarevskoe Settlement)*. Penza: Penza State Pedagogical University (in Russian).
2. Belyaev, Ya. V., Vikhlyaev, V. I., Zelentsova, O. V., Shitov, V. N. 1998. *Kel'gininskiy mogil'nik (Kel'ginino burial ground)*. Saransk: "Krasniy oktyabr" Publ. (in Russian).
3. Valeev, F. Kh. 1975. *Drevnee i srednevekovoe iskusstvo Srednego Povolzh'ia (Ancient and Medieval art in the Middle Volga Region)*. Yoshkar-Ola: "Mariiskoe knizhnoe izdatel'stvo" Publ. (in Russian).
4. Valeeva, D. K. 1983. *Iskusstvo volzhskikh bulgar (The art of the Volga Bulgars)*. Kazan: "Tatarskoe knizhnoe izdatel'stvo" Publ. (in Russian).
5. Vinnichuk, V. A., Kireeva, K. M. 2012. *Torgovlya v Verkhnem Posur'e i Primokshan'e v XI–XIV vv. (Trade on the Upper Sura and Moksha Rivers in the XI–XIV centuries)*. Penza: "PIRO" Publ. (in Russian).
6. In Fedorov-Davydov, G. A. (ed.). 1988. *Gorod Bolgar. Ocherki remeslennoi deiatel'nosti (Town of Bolgar. Essays on Handicrafts)*. Moscow: "Nauka" Publ. (in Russian).
7. Efimova, A. M. 1960. In *Sovetskaya Arkheologiya (Soviet Archaeology)* 3, 195–203 (in Russian).
8. Zelentsova, O. V. 2006. *Otchet ob arkheologicheskikh issledovaniyakh na Zolotarevskom gorodishche v 2005 godu (Report on Archaeological Studies at Zolotarevka fortified settlement in 2005)*. Moscow. Archive of the Institute of Archaeology of the Russian Academy of Sciences (in Russian).
9. Izmaylov, I. L. 1997. *Vooruzhenie i voennoe delo naseleniya Volzhskoy Bulgarii X – nachala XIII v. (Armament and Warfare of the population of Volga Bulgaria 10th – beginning of 13th century)*. Kazan-Magadan: North-East Scientific Center, Russia Academy of Sciences Far East Branch (in Russian).
10. Kazakov, E. P. 1991. *Bulgarskoe selo X–XIII vekov nizovii Kamy (10th – 13th Century Bulgar Village in the Lower Kama Region)*. Kazan: "Tatarskoe knizhnoe izdatel'stvo" Publ. (in Russian).

The work is executed at support of RFBR grants No. 18-49-580009\18.

11. Kirpichnikov, A. N. 1966. *Drevnerusskoe oruzhie (Early Russian Weapons) 1. Mechi i sabli IX-XIII vv. (Swords and Sabers of 9th–13th Centuries)*. Series: Svod Arkheologicheskikh Istochnikov (Corpus of Archaeological Sources) E1-36. Moscow; Leningrad: "Nauka" Publ. (in Russian).
12. Khalikov, A. Kh. (ed.). 1985. *Kul'tura Bilyara. Bulgarskie orudii truda i oruzhie X–XIII vv. (Bilyar Culture. Bulgar Tools and Weapons in 10th – 13th Centuries)*. Moscow: "Nauka" Publ. (in Russian).
13. L'vova, Z. A. 1959. In Artamonov, M. I. (ed.). *Materialy i issledovaniia po arkheologii SSSR (Materials and Research in the USSR Archaeology) 75*. Moscow; Leningrad: the USSR Academy of Sciences, 307–332 (in Russian).
14. Polesskikh, M. R. 1965. In *Uchenye zapiski Penzenskogo gosudarstvennogo pedagogicheskogo instituta Seriya istoricheskaya (Scientific Bulletin of the Penza State Pedagogical Institute. Historical Series) 12*. Penza, 94–104 (in Russian).
15. Rozenfeldt, R. L. 1964. In *Sovetskaia Arkheologiya (Soviet Archaeology) 4*, 220–223 (in Russian).
16. Smirnov, A. P. 1951. *Volzhskie bulgary (The Volga Bulgars)*. Series: Proceedings of the State Historical Museum XIX. Moscow: State Historical Museum (in Russian).
17. Pletneva, S. A. (ed.). 1981. *Stepi Evrazii v epokhu srednevekov'ia (Eurasian Steppes in the Middle Ages)*. Archaeology of the USSR 18. Moscow: "Nauka" Publ. (in Russian).
18. Fedorov-Davydov, G. A. 1966. *Kochevniki Vostochnoi Evropy pod vlast'iu zolotoordynskikh khanov: Arkheologicheskie pamiatniki (East-European Nomads under the Golden Horde's Khans: Archaeological Sites)*. Moscow: Moscow State University (in Russian).
19. Shchapova, Yu. L. 1956. In Artsikhovskii, A. V., Kolchin, B. A. (eds.). *Trudy Novgorodskoi arkheologicheskoi ekspeditsii (Proceedings of the Novgorod Archaeological Expedition) 1*. Series: Materialy i issledovaniia po arkheologii SSSR (Materials and Research in the USSR Archaeology) 55. Moscow: Academy of Sciences of the USSR Publ., 164–179 (in Russian).

About the Authors:

Belorybkin Gennadiy N. Doctor of Historical Sciences. Professor. Penza State University, Krasnaya St. 40, Penza, 440026, Russian Federation; belorybkingn@gmail.com

Osipova Tatiana V. Candidate of Historical Sciences. Penza State University, Krasnaya St. 40, Penza, 440026, Russian Federation;

Sobol Ariel S. Penza State University, Krasnaya St. 40, Penza, 440026, Russian Federation; arielwww@mail.ru

Статья поступила в номер 01.09.2019 г.