

АКАДЕМИЯ НАУК РЕСПУБЛИКИ ТАТАРСТАН  
МАРИЙСКИЙ ГОСУДАРСТВЕННЫЙ УНИВЕРСИТЕТ

ПОВОЛЖСКАЯ  
АРХЕОЛОГИЯ

**№ 3 (25)**

**2018**

**Главный редактор**член-корреспондент АН РТ, доктор исторических наук **А.Г. Ситдиков****Заместители главного редактора:**член-корреспондент АН РТ, доктор исторических наук **Ф.Ш. Хузин**доктор исторических наук **Ю.А. Зеленев**Ответственный секретарь – кандидат ветеринарных наук **Г.Ш. Асылгараева****Редакционный совет:****Р.С. Хакимов** – вице-президент АН РТ (Казань, Россия) (председатель)**Х.А. Амирханов** – член-корреспондент РАН, доктор исторических наук, профессор (Москва, Россия)**И. Бальдауф** – доктор наук, профессор (Берлин, Германия)**С.Г. Бочаров** – кандидат исторических наук (Казань, Россия)**П. Георгиев** – доктор наук, доцент (Шумен, Болгария)**Е.П. Казаков** – доктор исторических наук (Казань, Россия)**Н.Н. Крадин** – член-корреспондент РАН, доктор исторических наук, профессор (Владивосток, Россия)**А. Тюрк** – PhD (Будапешт, Венгрия)**И. Фодор** – доктор исторических наук, профессор (Будапешт, Венгрия)**В.Л. Янин** – академик РАН, доктор исторических наук профессор (Москва, Россия)**Редакционная коллегия:****А.А. Выборнов** – доктор исторических наук, профессор (Самара, Россия)**М.Ш. Галимова** – кандидат исторических наук (Казань, Россия)**Р.Д. Голдина** – доктор исторических наук, профессор (Ижевск, Россия)**И.Л. Измайлов** – доктор исторических наук (Казань, Россия)**С.В. Кузьминых** – кандидат исторических наук (Москва, Россия)**А.Е. Леонтьев** – доктор исторических наук (Москва, Россия)**Т.Б. Никитина** – доктор исторических наук (Йошкар-Ола, Россия)**Ответственный за выпуск:****М.Ш. Галимова** – кандидат исторических наук (Казань, Россия)**Адрес редакции:**

420012 г. Казань, ул. Бутлерова, 30

Телефон: (843) 236-55-42

E-mail: [arch.pov@mail.ru](mailto:arch.pov@mail.ru)<http://archaeologie.pro>

Индекс 80425, каталог «ПОЧТА РОССИИ»

Выходит 4 раза в год

© Академия наук Республики Татарстан, 2018

© ФГБОУ ВО «Марийский государственный университет», 2018

© Журнал «Поволжская археология», 2018

**Editor-in-Chief:**

Corresponding Member of the Tatarstan Academy of Sciences,  
Doctor of Historical Sciences **A. G. Sitdikov**

**Deputy Chief Editors:**

Corresponding Member of the Tatarstan Academy of Sciences, Doctor of Historical Sciences **F. Sh. Khuzin**  
Doctor of Historical Sciences **Yu. A. Zelenev**  
Executive Secretary – Candidate of Veterinary Sciences **G. Sh. Asylgaraeva**

**Executive Editors:**

- R. S. Khakimov** – Vice-Chairman of the Tatarstan Academy of Sciences (Institute of History named after Shigabuddin Mardzhani, Tatarstan Academy of Sciences, Kazan, Russian Federation) (chairman)  
**Kh. A. Amirkhanov** – Doctor of Historical Sciences, Professor, Corresponding Member of the Russian Academy of Sciences (Institute of Archaeology of the Russian Academy of Sciences, Moscow, Russian Federation)  
**I. Baldauf** – Doctor Habilitat, Professor (Humboldt-Universität zu Berlin, Berlin, Germany)  
**S. G. Bocharov** – Candidate of Historical Sciences (Institute of Archaeology named after A. Kh. Khalikov, Kazan, Russian Federation)  
**P. Georgiev** – Doctor of Historical Sciences (National Archeological Institute with Museum, Bulgarian Academy of Sciences, Shumen Branch, Shumen, Bulgaria)  
**E. P. Kazakov** – Doctor of Historical Sciences (Institute of Archaeology named after A. Kh. Khalikov, Kazan, Russian Federation)  
**N. N. Kradin** – Doctor of Historical Sciences, Corresponding Member of the Russian Academy of Sciences (Institute of History, Archaeology and Ethnology, Far East Branch of the Russian Academy of Sciences, Vladivostok, Russian Federation)  
**A. Türk** – PhD (Institute of History, Research Centre for the Humanities, Hungarian Academy of Sciences, Budapest, Hungary)  
**I. Fodor** – Doctor of Historical Sciences, Professor (Hungarian National Museum, Budapest, Hungary)  
**V. L. Yanin** – Doctor of Historical Sciences, Professor (Academician of the Russian Academy of Sciences (Moscow, Russian Federation)

**Editorial Board:**

- A. A. Vybornov** – Doctor of Historical Sciences, Professor (Samara State Academy of Social Sciences and Humanities, Samara, Russian Federation)  
**M. Sh. Galimova** – Candidate of Historical Sciences (Institute of Archaeology named after A. Kh. Khalikov, Kazan, Russian Federation)  
**R. D. Goldina** – Doctor of Historical Sciences, Professor (Udmurt State University, Izhevsk, Russian Federation)  
**I. L. Izmaylov** – Doctor of Historical Sciences (Institute of Archaeology named after A. Kh. Khalikov, Kazan, Russian Federation)  
**S. V. Kuzminykh** – Candidate of Historical Sciences (Institute of Archaeology of the Russian Academy of Sciences, Moscow, Russian Federation)  
**A. E. Leont'ev** – Doctor of Historical Sciences (Institute of Archaeology of the Russian Academy of Sciences, Moscow, Russian Federation)  
**T. B. Nikitina** – Doctor of Historical Sciences (Mari Research Institute of Language, Literature and History named after V. M. Vasilyev, Yoshkar-Ola, Russian Federation)

Responsible for Issue – Candidate of Historical Sciences **M. Sh. Galimova**

**Editorial Office Address:**

Butlerov St., 30, Kazan, 420012, Republic of Tatarstan, Russian Federation

**Telephone:** (843) 236-55-42

**E-mail:** [arch.pov@mail.ru](mailto:arch.pov@mail.ru)

**http://**[archaeologie.pro](http://archaeologie.pro)

© Tatarstan Academy of Sciences (TAS), 2018

© Mari State University, 2018

© “Povolzhskaya Arkheologiya” Journal, 2018

**СОДЕРЖАНИЕ**

**Междисциплинарные исследования первобытных памятников**

*Галимова М.Ш. (Казань, Россия), Березина Н.С., Березин А.Ю. (Чебоксары, Россия)*  
 Стоянка финального палеолита Беганчик в устье Камы (результаты исследований 2013 года) ..... 8

*Бахшиев И.И. (Уфа, Россия), Носкевич В.В. (Екатеринбург, Россия), Насретдинов. Р.Р. (Уфа, Россия)*  
 Геофизические и дистанционные исследования укрепленного поселения эпохи бронзы Улак-1 в Башкирском Зауралье: соотношение полученных данных с результатами археологических раскопок ..... 30

*Гольева А.А. (Москва, Россия), Шутелева И.А., Щербаков Н.Б. (Уфа, Россия)*  
 Проблематика палеоэкологических реконструкций экспонированных культурных слоев длительного постселитебного функционирования (на примере памятников эпохи поздней бронзы Республики Башкортостан)..... 45

*Королев А.И., Кочкина А.Ф., Сташенков Д.А., Хохлов А.А. (Самара, Россия)*  
 Неординарное погребение энеолитического могильника Екатериновский Мыс ..... 58

*Чижевский А.А. (Казань, Россия), Антипина Е.Е. (Москва, Россия), Асылгараева Г.Ш., Нуретдинова А.Р. (Казань, Россия)*  
 Коллекции раннего железного века из собрания Археологического Музея Казанского (Приволжского) федерального университета ..... 68

*Овсянников В.В., Курманов Р.Г. (Уфа, Россия)*  
 Палинологическое исследование культурного слоя Бирского поселения ..... 88

*Бейсенов А.З. (Алматы, Казахстан), Торгоев А.И. (Санкт-Петербург, Россия), Дуйсенбай Д.Б., Ахияров И.К. (Алматы, Казахстан)*  
 Курган с «Усами» Атасу-2 ..... 103

**Реконструкции первобытных технологий и трудовых операций**

*Жилин М.Г. (Москва, Россия), Косорукова Н.В. (Череповец, Россия)*  
 Предметы вооружения из кости из мезолитической стоянки Погостище 15 (типология, технология изготовления, следы использования) ..... 118

*Карманов В.Н. (Сыктывкар, Россия), Гиря Е.Ю. (Санкт-Петербург, Россия)*  
 Артефакты со следами неутилитарного износа в контексте кремнеобрабатывающей мастерской энеолита Угдым Ыб (Средняя Вычегода, Республика Коми)..... 139

*Голубева Е.Н. (Казань, Россия)*  
 Каменные орудия труда из энеолитического жилища раскопа № 2 на Игимской стоянке (по результатам трасологического исследования)..... 156

*Борзунов В.А. (Екатеринбург, Россия)*  
 Варианты реконструкции стационарных жилищ конца бронзового – начала железного века западносибирской тайги ..... 169

*Медведева П.С. (Челябинск, Россия)*  
 Ткани Аркаима ..... 191

**Археологические исследования первобытной эпохи и раннего железного века**

<i>Зоров Ю.Н. (Ростов-на-Дону, Россия), Колесник А.В. (Донецк, Украина), Очередной А.К. (Санкт-Петербург, Россия)</i>	
Следы палеолита на южном берегу Таганрогского залива и в дельте Дона.....	208
<i>Мороз В.В. (Донецк, Украина)</i>	
Новые следы среднего палеолита в Донбассе.....	221
<i>Истомина Т.В. (Торонто, Канада), Макаров А.С. (Сыктывкар, Россия)</i>	
Ласта VIII – опорный памятник эпохи раннего металла на р. Ижме (Республика Коми).....	229
<i>Лыганов А.В., Хамзин Р.Н., Галимова М.Ш. (Казань, Россия)</i>	
Материалы эпохи раннего металла Исаковского городища на реке Свияга .....	242
<i>Шипилов А.В. (Казань, Россия)</i>	
Характеристика каменного инструментария позднего энеолита в Икско-Бельском междуречье .....	258
<i>Хуснутдинов Э.А., Шайхулахметов А.А. (Казань, Россия)</i>	
Пластинчатые бронзовые гривны финала эпохи бронзы – начала раннего железного века .....	279
<i>Оруджов Э.И. (Казань, Россия)</i>	
Особенности материальной культуры ананьинской культуры гребенчато- шнуровой керамики бассейнов рек Вятка и Ветлуга.....	288
<i>Купцова Л.В., Файзуллин И.А., Крюкова Е.А. (Оренбург, Россия)</i>	
Памятник эпохи поздней – финальной бронзы в Западном Оренбуржье (курганный могильник у с. Каменка).....	299
<i>Бугров Д.Г. (Казань, Россия), Мясников Н.С. (Чебоксары, Россия)</i>	
Некоторые проблемы выделения «этнокультурных компонентов» памятников андреевско-писеральского типа: погребальный обряд.....	314

**Критика и библиография**

<i>Ставицкий В.В. (Пенза, Россия)</i>	
Рецензия на монографию в журнале: Новиков А.В. Поселения с гребенчато- шнуровой керамикой раннего железного века Костромского Поволжья // Археология Евразийских Степей. 2018. № 2. С. 7–289, 402.....	336

**Хроника**

<i>Крыласова Н.Б., Сарпулов А.Н. (Пермь, Россия)</i>	
К юбилею профессора Андрея Михайловича Белавина .....	344
<i>Руденко К.А., Казаков Е.П. (Казань, Россия)</i>	
Наталья Дмитриевна Аксенова (к юбилею ученого).....	350
<i>Асылгараева Г.Ш., Чижевский А.А. (Казань, Россия)</i>	
К юбилею Мадины Шакировны Галимовой .....	355
Список сокращений .....	360
Правила для авторов .....	363

CONTENTS

**Interdisciplinary Studies of Prehistoric Archaeological Sites**

*Galimova M.Sh. (Kazan, Russian Federation), Berezina N.S., Berezin A. Yu. (Cheboksary, Russian Federation)*  
 Final Palaeolithic Site Beganchik at the Mouth of the Kama River (Research Results 2013)..... 8

*Bakhshiev I.I. (Ufa, Russian Federation), Noskevich V.V. (Ekaterinburg, Russian Federation), Nasretdinov R.R. (Ufa, Russian Federation)*  
 Geophysical and Remote Studies of the Ulak-1 Fortified Settlement of the Bronze Age in Bashkir Trans-Urals: the Correlation of the Obtained Data with the Results of the Archaeological Excavations..... 30

*Golyeva A.A. (Moscow, Russian Federation), Shuteleva I.A., Shcherbakov N.B. (Ufa, Russian Federation)*  
 Problematics of Paleoecological Reconstructions Based on Exposed Cultural Layers of Long-Term Post-Silent Functioning (on the Example of the Monuments of the Later Bronze Epoches of the Republic of Bashkortostan)..... 45

*Korolev A.I., Kochkina A.F., Stashenkov D.A., Khokhlov A.A. (Samara, Russian Federation)*  
 Extraordinary Burial of the Eneolithic Burial Ground Ekaterinovsky Cape ..... 58

*Chizhevsky A.A. (Kazan, Russian Federation), Antipina E.E. (Moscow, Russian Federation), Asylgaraeva G.Sh., Nuretdinova A.R. (Kazan, Russian Federation)*  
 Assamblages of the Early Iron Age from the Collection of Archaeological Museum of Kazan (Volga Region) Federal University..... 68

*Ovsyannikov V.V., Kurmanov R.G. (Ufa, Russian Federation)*  
 Palynological Studies of Cultural Layers of the Settlement Birsik ..... 88

*Beisenov A.Z. (Almaty, Republic of Kazakhstan), Torgoev A.I. (Saint Petersburg, Russian Federation), Duysenbai D.B., Akhiyarov I.K. (Almaty, Republic of Kazakhstan)*  
 The Mound with “Mustaches” Atasu-2 ..... 103

**Reconstructions of Prehistoric Technologies and Working Operations**

*Zhilin M.G. (Moscow, Russian Federation), Kosorukova N.V. (Cherepovets, Russian Federation)*  
 Bone Weapons from Mesolithic Site Pogostische 15 (Typology, Technology of Manufacture, Use-Wear Traces)..... 118

*Karmanov V.N. (Syktyvkar, Russian Federation), Giria E. Yu. (Saint Petersburg, Russian Federation)*  
 Artifacts with General Non-Utilitarian Wear Traces in the Assemblage of the Eneolithic Flint Workshop Ugdyim Ib (The Middle Vycheгда, Republic of Komi) ..... 139

*Golubeva E.N. (Kazan, Russian Federation)*  
 Stone Tools from the Eneolithic Dwelling of Excavation 2 in Igim Settlement (According to the Results of Trasological Analysis)..... 156

*Borzunov V.A. (Yekaterinburg, Russian Federation)*  
 Variants of Reconstruction of Stationary Dwellings of end of Bronze Age – Beginning of the Iron Age in the Western Siberian Taiga..... 169

<i>Medvedeva P.S. (Chelyabinsk, Russian Federation)</i>	
Arkaim Textile .....	191

### Archaeological Studies of Prehistoric Era and the Early Iron Age

<i>Zorov Y.N. (Rostov-on-Don, Russian Federation), Kolesnik A.V. (Donetsk, Ukraine), Ocherednoy A.K. (Saint Petersburg, Russian Federation)</i>	
New Evident of the Paleolithic in a Southern Coast of the Taganrog Bay and the Delta of the Don River.....	208
<i>Moroz V.V. (Donetsk, Ukraine)</i>	
Recent Traces of Palaeolithic in the Donbass Region .....	221
<i>Istomina T.V. (Toronto, Canada), Makarov A.S. (Syktyvkar, Russian Federation)</i>	
Lasta VIII – the basic Eneolithic site on the Pizhma River (Komi Republic) .....	229
<i>Lyganov A.V., Khamzin R.N., Galimova M.Sh. (Kazan, Russian Federation)</i>	
Materials of the Eneolithic from the Isakovo hillfort on the Sviyaga River.....	242
<i>Shipilov A.V. (Kazan, Russian Federation)</i>	
Characteristics of stone toll-kit of the Late Eneolithic in the Ik and Belaya interfluve .....	258
<i>Khusnutdinov E.A., Shaykhulakhmetov A.A. (Kazan, Russian Federation)</i>	
Lamellar bronze grivna of the Final Bronze – Beginning Early Iron Ages .....	279
<i>Orudzhov E.I. (Kazan, Russian Federation)</i>	
Material culture features of the Ananyino combed-corded wear culture in the Vyatka and Vetluga basins.....	288
<i>Kuptsova L.V., Faizullin I.A., Krukova E.A. (Orenburg, Russian Federation)</i>	
Monument of the Late – Final Bronze Age in West Part of the Orenburg Region (Burial Mound Near the Kamenka Village) .....	299
<i>Bugrov D.G. (Kazan, Russian Federation), Myasnikov N.S. (Cheboksary, Russian Federation)</i>	
Some issues in defining “ethnic and cultural components” of the Andreevka-Piseraly type of sites: burial rite .....	314

### Kritics and Bibliography

<i>Stavitsky V.V. (Penza, Russian Federation)</i>	
Review of the Monograph in the Journal: Novikov A. V. Settlements with Comb-Corded and Corded Ceramics of the Early Iron Age from the Kostroma Volga Region // <i>Archaeology of the Eurasian Steppes</i> . 2018, № 2. P. 7–289. ....	336

### Chronicle

<i>Krylasova N.B., Sarapulov A.N. (Perm, Russian Federation)</i>	
For the Jubilee of Professor Andrey Mikhailovich Belavin.....	344
<i>Rudenko K.A., Kazakov E.P. (Kazan, Russian Federation)</i>	
Natalia Dmitrievna Aksenova (For the Jubilee of the Scholar) .....	350
<i>Asylgaraeva G.Sh., Chizhevsky A.A. (Kazan Russian Federation)</i>	
For the Jubilee of Madina Shakirovna Galimova .....	355
List of Abbreviations. ....	360
Submissions. ....	363

УДК 902/908

<https://doi.org/10.24852/2018.3.25.288.298>

## ОСОБЕННОСТИ МАТЕРИАЛЬНОЙ КУЛЬТУРЫ АНАНЬИНСКОЙ КУЛЬТУРЫ ГРЕБЕНЧАТО-ШНУРОВОЙ КЕРАМИКИ БАССЕЙНОВ РЕК ВЯТКА И ВЕТЛУГА

© 2018 г. Э.И. Оруджов

В статье рассматриваются особенности материальной культуры ананьинской культуры гребенчато-шнуровой керамики (АКГШК) ананьинской культурно-исторической области (АКИО) бассейнов рек Вятка и Ветлуга. Автором выделены характерные черты керамического и костяного инвентаря с поселенческих памятников АКГШК, которые характеризуют ее, как самобытную культуру в рамках АКИО. По результатам статистического анализа керамического комплекса вятских городищ выявлено наличие и преобладание гребенчато-шнурового штампа в орнаментации сосудов только на ранних этапах развития АКИО в бассейне рек Вятка и Ветлуга. Сопоставительный анализ коллекций памятников АКИО указанного региона позволил автору определить черты сходства и различия их материальной культуры.

**Ключевые слова:** археология, ранний железный век, ананьинская культура гребенчато-шнуровой керамики, ананьинская культурно-историческая область, материальная культура, гребенчато-шнуровой штамп, кельты – КАН-90.

### Введение

Поселения первого тысячелетия до нашей эры бассейнов рек Вятки и Ветлуги отличаются рядом особенностей, которые выделяют их из круга одновременных памятников Волго-Камья. Своеобразие материальной культуры способствовало объединению их в отдельную археологическую культуру в составе ананьинской культурно-исторической области (АКИО), которая получила название ананьинская культура гребенчато-шнуровой керамики (АКГШК) (Марков, 2007, с. 56; Чижевский, 2008, с. 71; Кузьминых, Чижевский, 2009, с. 35).

Особенности материальной культуры этого региона в I тыс. до н. э. наиболее отчетливо проявляются в массовом материале, в развитии керамической посуды и костяных изделиях, однако специальные исследования в этой области отсутствуют. Ниже

приведены данные сопоставительного анализа материальной культуры поселений АКИО рек Вятка и Ветлуга с целью определения характерных особенностей АКГШК.

### Керамика

Впервые на особенности керамики бассейнов Вятки и Ветлуги обратила внимание А.В. Збруева, которая указывала на преобладание в ранних слоях вятских городищ посуды с орнаментацией в виде шнуровых узоров в сочетании с круглыми ямками и отпечатками зубчатого штампа. При сопоставлении керамических комплексов, происходящих с ананьинских памятников, расположенных на р. Чусовая и Верхняя Кама, с вятскими, она указывала на более сложную и богатую орнаментацию вятской керамики (Збруева, 1952, с. 71). Исследуя вятские и ветлужские керамические комплексы, исследовательница предположила на-



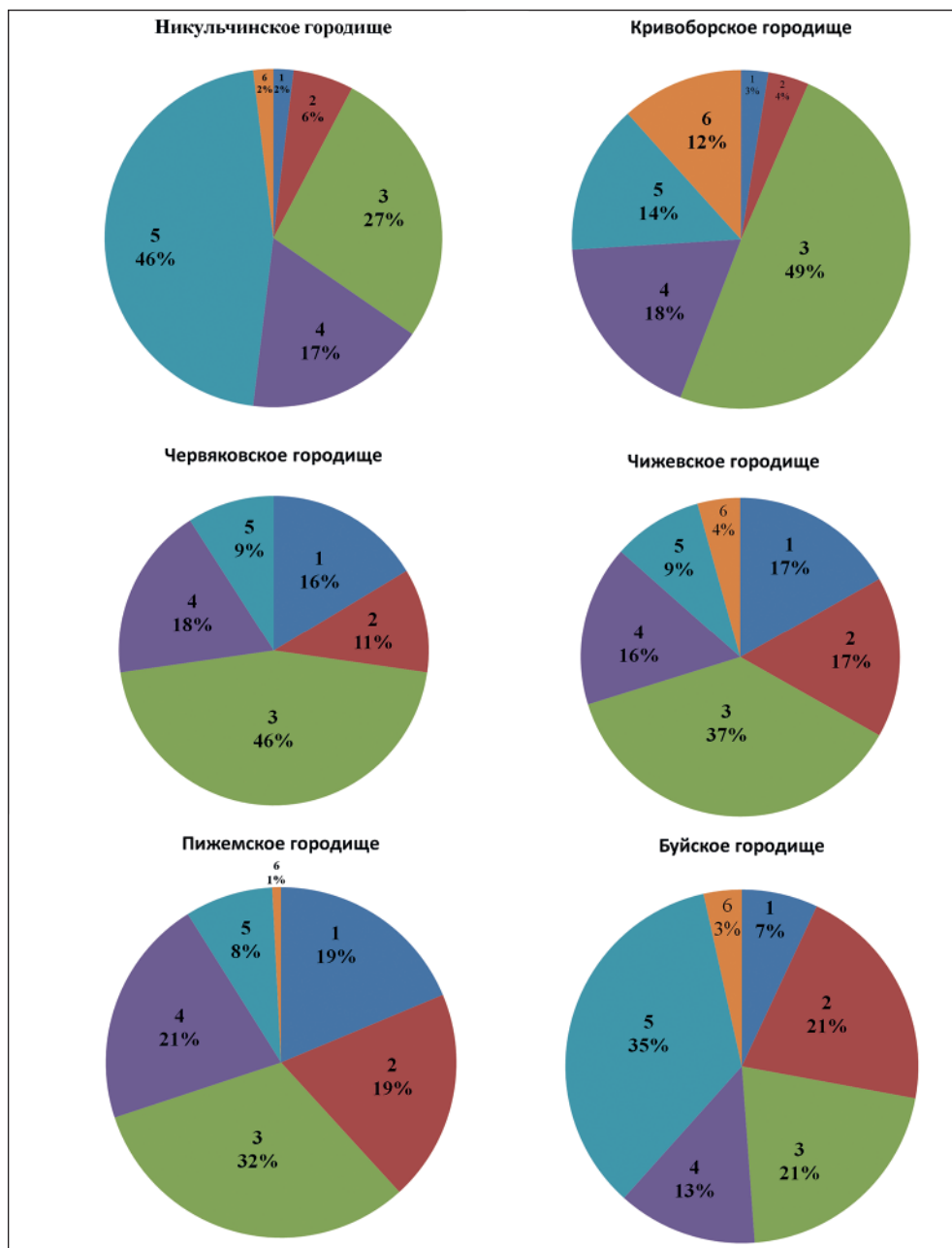


Рис. 1. Диаграммы распределения орнаментальных групп керамических сосудов поселенческих памятников бассейна р. Вятка. 1 – гребенчато-шнуровая; 2 – шнуровая; 3 – гребенчатая; 4 – ямочная; 5 – неорнаментированная; 6 – другие типы орнаментации.

Fig. 1. Diagrams of the distribution of ornamental groups of ceramic vessels in settlements of the Vyatka river basin. 1 – comb-corded; 2 – corded; 3 – combed; 4 – pitted, 5 – non-ornamented, 6 – other types of ornamentation.

личие единых закономерностей в их развитии (Збруева, 1952, с. 74).

А.Х. Халиков, анализируя керамику таких вятских городищ, как Мальковское и Ройский Шихан, обратил внимание на преобладание в их коллекциях керамики с ямочной и гребенчато-зубчатой орнаментацией, а также отсутствие на ананьинских памятниках бассейна р. Вятки «сетчатой» посуды (Халиков, 1977, с. 234). При проведении сравнительно-типологического анализа ананьинской керамики, им было выделено несколько вариантов (групп) сосудов в пределах АКЮ (западновожский (Волга I), средневожский (Волга II), нижнекамский (Кама I), второй нижнекамский (Кама II), среднекамский (Кама III), вятский (Вятка), бельский (Белая), Ветлужский (Ветлуга) (Халиков, 1977, с. 229–242).

При изучении вятских и ветлужских керамических комплексов А.Х. Халиковым были выявлены как некоторые различия, так и черты сходства. Основным различием между вятскими и ветлужскими керамическими традициями было использование ямок в орнаментации. Для бассейна Вятки нанесение ямок носило массовый характер, а на Ветлуге их использовали редко. В силу этого обстоятельства ветлужский вариант был объединен А.Х. Халиковым с поволжским. Единственное, что, по мнению А.Х. Халикова, объединяет памятники Вятки и Ветлуги – это частое применение узоров, выполненных гребенчато-зубчатым штампом (Халиков, 1977, с. 242).

В 80–90-е гг. XX в. к проблеме соотношения вятских и ветлужских памятников обратился В.Н. Марков. В своей монографии «Нижнее Прика-

мье в ананьинскую эпоху» он пишет о «преобладании на вятской посуде исключительно гребенчатой и шнуровой техники» (Марков, 2007, с. 47). По его мнению, значительное сходство с вятской керамикой наблюдается у керамики Поветлужья (Марков, 2007, с. 48). Появление гребенчато-шнуровой керамики на Вятке и Ветлуге он рассматривает как результат передвижения части северно-приуральского населения на данную территорию (Марков, 2007, с. 57). Исследователь выделяет еще одну особенность, свойственную для вятской посуды – присутствие в ее орнаментации ямок, оформленных дополнительно наклонными, горизонтальными и зигзагообразными оттисками зубчатого штампа, полулунными или овальными вдавлениями, которые иначе можно обозначить как «глазчатые» (Марков, 2007, с. 48; рис. 4: 3). Данная особенность также свойственна ветлужским комплексам (Халиков, 1977, с. 242).

При раскопках Аргыжского городища указанные выше орнаментальные композиции в наибольшей концентрации встречаются на раннем этапе функционирования городища. В составе керамического комплекса в данном хронологическом диапазоне (VIII–VII вв. до н. э.) фигурируют четыре орнаментальные группы: ямочно-гребенчато-шнуровая (37,5%), ямочно-гребенчатая (26,7%), ямочная (16,6%) и ямочно-шнуровая (8,8%) (Черных, Ванчиков, Шаталов, 2002, с. 29–30). При этом мы видим, что ямочно-гребенчато-шнуровая орнаментация преобладает. Однако, если рассматривать ананьинский керамический комплекс Аргыжского городища в целом, то здесь данный тип орнаментации уже занимает не

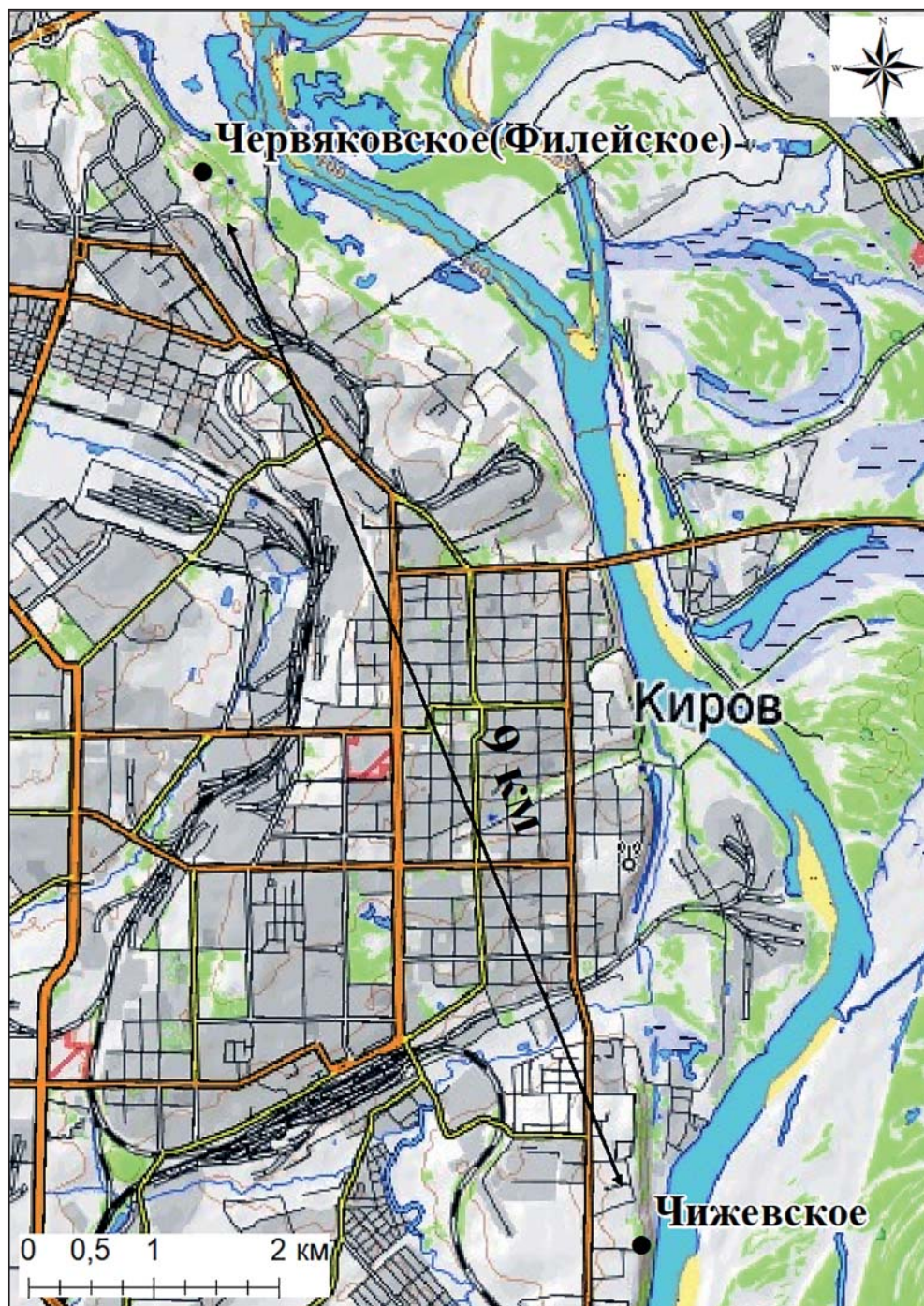


Рис. 2. Червяковское (Филейское) и Чижевское городища на карте г. Киров.

Fig. 2. Location of the Chervyakovo and Chizhi hillforts on the map of Kirov city.

столь значительное место. Видимо, это было связано с постепенным обеднением и унификацией ананьинской керамики в более позднее время существования АКИО.

Это предположение подтверждается анализом керамики из других вятских городищ (Пижемского, Червяковского, Чижевского, Кривоборского, Никульчинского, Буйского), в коллекциях которых наибольший процент занимает посуда с использованием в орнаментальной композиции гребенчатого (32–49%) (рис. 4: 1) штампа. Равномерное распределение шнурового (11–21%) (рис. 4: 2) и ямочного (13–21%) штампа фиксируется практически на всех городищах (рис. 1: 3–6; 4: 4), за исключением Никульчинского и Кривоборского, где содержание керамики со шнуровым штампом составляет всего 4–6% (рис. 1: 1–2; 4: 2). Вероятнее всего, это связано с более поздним появлением данных поселений. Высокий процент гребенчато-шнуровой керамики (рис. 4: 3) фиксируется в основном на трех городищах – это Пижемское, Червяковское и Чижевское (рис. 1: 3–5), причем два последних памятника располагаются недалеко друг от друга, на расстоянии 9 км (рис. 2).

Таким образом, присутствие в орнаментальных композициях ананьинских сосудов с сочетанием гребенчатого и шнурового штампа является отличительной чертой культуры, существовавшей в бассейнах Вятки и Ветлуги в первой половине I тыс. до н. э. Отличие керамических комплексов Ветлуги состоит в том, что на ранних этапах развития АКИО, совместно с ямочно-гребенчато-шнуровым штампом встречается тек-

стильный (или сетчатый) орнамент (Стоянов, 1958, с. 183).

### **Костяной инвентарь**

В исследованиях XX в. изделия из кости не объединяются в какую-либо особую группу, обычно их относят к тем или иным типам орудий труда, охоты, вооружения, иногда объединяя с изделиями из железа и камня в одну категорию. Специальные работы, посвященные развитию ананьинских костяных изделий в указанный период практически отсутствовали. Лишь в начале XXI в. было осуществлено комплексное исследование костяных изделий ананьинских поселений бассейна Вятки, которое было опубликовано в виде монографии (Ашихмина и др., 2006).

Согласно этому исследованию костяные предметы воплотили в себе оригинальную местную традицию, характерную для лесной полосы (Ашихмина и др., 2006, с. 20). В монографии было рассмотрено более чем 1000 предметов из кости и при этом, удалось выделить ряд особенностей характерных для «вятского ананьина»:

– наличие наконечников стрел с одним или двумя шипами, с длинным узким пером и плавным, или едва намеченным переходом к черешку, уплощенному или уплощенно-овальному (Ашихмина и др., 2006, с. 32–33). Большое количество стрел, обнаруженное на вятских ананьинских поселениях отражает, по мнению авторов, высокий уровень развития охоты (Митряков, Черных, 2014, с. 161);

– массовость таких орудий, как «мотыжки». Несмотря на то, что они известны на всей территории АКИО, здесь они преобладают (Ашихмина и др., 2006, с. 49, рис. 5).



Рис. 3. Одоевское городище.

Лопатка-тупик с накольчатым орнаментом (по: Бадер, 1951, рис. 12/44-45).

Fig. 3. Odoevskoe hillfort. Scoop with a punctured ornament (Bader, 1951, fig. 12/44-45).

– лопатки, выполненные в зверином стиле, также характерны именно для «вятского ананьина» (Ашихмина и др., 2006, с. 53).

– набор животных, чьи образы украшали рукояти ножей, ограничивается тремя представителями местной фауны – лосем, медведем и волком. Абсолютное первенство среди них принадлежит медведю (Ашихмина и др., 2006, с. 56; Митряков; Черных, 2014, с. 164, рис. 9: 4).

– точечные мотивы (относящиеся к лопаткам-тупикам), не известны ни на среднекамских, ни на нижнекамских памятниках (Ашихмина и др., 2006, с. 83), Подобные мотивы встречаются лишь на ветлужских городищах. Наиболее ярким примером является находка 1925 года, когда во втором слое

Одоевского городища была обнаружена лопатка-тупик с накольчатым орнаментом (Бадер, 1951, рис. 12/44-45; рис. 3).

Изделия из кости на ананьинских поселениях бассейна Ветлуги встречаются не столь часто, как на Вятке. На таких городищах, как Богородское, Руссенихинское их либо мало, либо они вообще отсутствуют. Судя по исследованиям Богородского городища, здесь обнаружено всего несколько костяных изделий в виде крупных острий из метакарпальных костей, а также рукоять ножа и лоцило из ребра животного, два наконечника стрел. Причем лопасти этих наконечников заканчиваются шипами (Стоянов, 1958, с. 188) подобными шипам вятских ананьинских наконечников. Особый интерес в данной коллекции, по мнению Стоянова, вызывает предмет, изготовленный из рога, по форме напоминающий мотыгу (Стоянов, 1958, с. 188). На Руссенихинском городище костяные изделия отсутствуют. При раскопках Чортового городища Д.Ю. Ефремовой в 2009 г. количество найденных изделий из кости составляло всего 20 экземпляров, причем 14 из них не определены (Ефремова, 2009, с. 40). В этой группе ветлужских городищ выделяется лишь Одоевское городище, на котором предметы из кости отличаются разнообразием. Как и на вятских городищах, количественно преобладают различные острия, встречается характерные для вятских костяных изделий лопатки-тупики с накольчатым орнаментом.

Изделия из кости на Вятке и Ветлуге имеют много общего как в форме предметов, так и орнаментации. Отличие проявляется лишь в их количестве – многочисленные на Вятке,

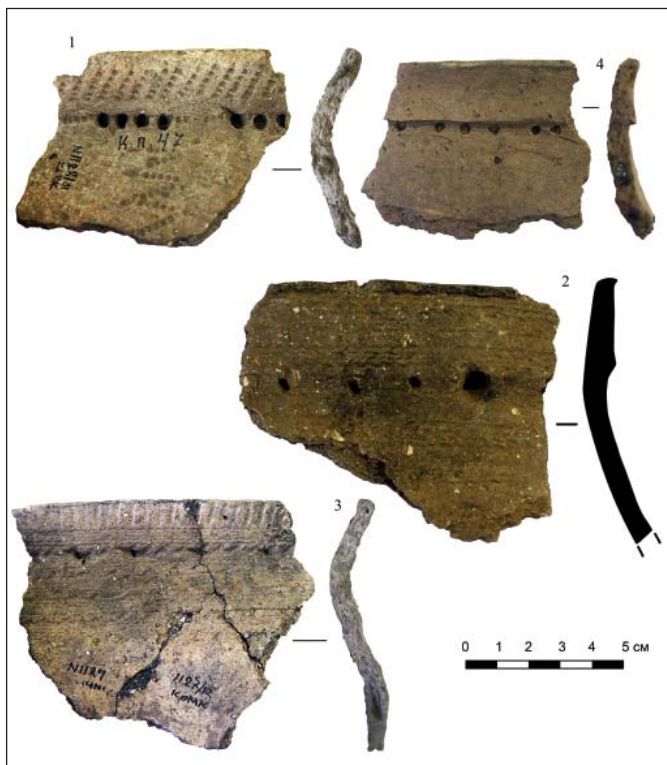


Рис. 4. Керамика вятских городищ.

Fig. 4. Ceramics of the Vyatka hillforts.

они малочисленны на Ветлуге. Объяснение этого явления, по всей вероятности, кроется в слабой изученности бассейна р. Ветлуги. Тем не менее, разнообразие и богатство костяного инвентаря является основной особенностью АКГШК бассейнов Вятки и Ветлуги, что резко выделяет ее среди других культур АКИО.

#### Кельты

Кельты, как маркер АКГШК, в отличие от керамики и костяных изделий, носят довольно условный характер. В бассейнах Вятки и Ветлуги встречаются кельты различных типов, как с шестигранной, так и с линзовидной втулкой. В конце 1970-х годов С.В. Кузьминых при изучении металлического инвентаря АКИО обратил внимание на значительное своеобразие распространенных в бассейнах рек Вятка и Ветлуга кельтов с

шестигранной втулкой (Кузьминых, 1983, с. 77, 78, 177). Подтверждением этого факта является фиксация в 55 погребениях Старшего Ахмыловского могильника, относящихся к АКГШК, кельтов типа КАН-90, которые практически не встречаются вне района распространения керамики с гребенчато-шнуровым штампом. По мнению А.А. Чижевского, кельты данного типа «являются характерным культурным признаком, отражающим специфику орудийного комплекса АКГШК в ветлужском варианте, ее маркером» (Чижевский, 2008, с. 71). Распространение же других типов шестигранных кельтов является отражением процесса взаимодействия с ананьинской культурой шнуровой керамики (Чижевский, 2008, с. 71). Данные кельты были обнаружены в погребениях Старшего Ахмыловского



Рис. 5. Костяная «мотыжка». Пижемское городище.

Fig. 5. "Small hoe" made of bone. Pizhma hillfort.

и Аозинского могильников, которые располагаются в приустьевой части р. Ветлуги, но на памятниках АКГШК в бассейнах Вятки и Ветлуги они отсутствуют.

Если для носителей АКГШК бассейна Ветлуги кельты типа КАН-90 можно учитывать в качестве культуроопределяющего признака, то с бассейном Вятки дело обстоит сложнее. Подобные кельты здесь не встречаются. Обнаруженные здесь кельты (КАН – 6, 28, 38, 40, 60, 62, 66, 76–78, 84, 98, 108) распространены как на Каме, так и на Волге, и какие либо особенные типы кельтов для этой территории выделить на сегодняшний день не представляется возможным.

Выделение культуроопределяющих особенностей среди предметов из металла для вятско-ветлужского региона тесно связано с обнаружением на данной территории могильников, так как их исследование позволило бы получить металлические изделия из закрытых комплексов.

### Каменный инвентарь

Каменные изделия из ананьинских слоев вятских и ветлужских поселений в большинстве своем представлены наконечниками стрел и скребками, хотя встречаются ножевидные пластины и проколки. Данный набор представлен почти на всех раннеананьинских могильниках и поселениях волжского ареала (Черных, Ванчиков, Шаталов, 2002, с. 48). Каких либо особенностей для памятников бассейна р. Вятки и Ветлуги не выявлено, вероятно, потому что изделия из камня к середине I-ого тысячелетия выходят из употребления.

### Выводы

Таким образом, к основным особенностям АКГШК относятся:

- Преобладание на раннем периоде ее развития (VIII–VI вв. до н. э.) в орнаментальных композициях керамических сосудов оттисков гребенчато-шнурового штампа;

- Наличие костяных наконечников стрел с одним или двумя шипами, с длинным узким пером и плавным, или едва намеченным переходом к черешку, уплощенному или уплощенно-овальному;

- Массовость таких орудий, как костяные «мотыжки»;

- Наличие лопаток-тупиков, выполненных в зверином стиле, а также характерных для Вятки и Ветлуги точечных мотивов в орнаментации, которые чаще

всего встречается на данных изделиях;

– Набор животных, чьи образы украшали рукояти ножей, ограничивается тремя представителями местной фауны – лосем, медведем и волком.

Подводя итоги, следует отметить, что ананьинская культура гребенчато-шнуровой керамики занимает особую нишу в пределах АКИО. Располагаясь в основном в зоне смешанных лесов и тайги, она впитала в себя отражение жизни и быта населения, проживающего в данных природно-климатических условиях. Основные отличия,

которые выделяются эту культуру в рамках АКИО – это обилие костяных изделий и наличие гребенчато-шнуровой орнаментации. Обилие костяных изделий на поселениях характеризует охотничье-звероловческую направленность хозяйственной деятельности ананьинского населения на этой территории. Разнообразие окружающего ландшафта, объединяющего леса, холмы и реки, нашло воплощение в богатстве орнаментации, сочетающей гребенчатый и шнуровой орнамент, и стало отражением мировосприятия «лесных» представителей АКИО на раннем этапе ее развития.

#### ЛИТЕРАТУРА

1. *Ашихмина Л.И., Черных Е.М., Шаталов В.А.* Вятский край на пороге железного века: костяной инвентарь ананьинской эпохи (I тысячелетие до н.э.). Ижевск, 2006. 220 с.
2. *Бадер О.Н.* Городища Ветлуги и Унжи // МИА. № 22 / Отв. ред. В.Н. Чернецов. М.: АН СССР, 1951. С. 110–158.
3. *Ефремова Д.Ю., Соловьев Б.С.* Сиухинское поселение (предварительные итоги исследований 2009–2010 гг.) // Ананьинский мир: истоки, развитие, связи, исторические судьбы / АЕС. Вып. 20 / Отв. ред. С.В. Кузьминых, А.А. Чижевский. Казань: Отечество, 2014. С. 225–240.
4. *Збруева А.В.* История населения Прикамья в ананьинскую эпоху / Материалы и исследования по археологии Урала и Приуралья. Т. V / МИА. № 30. М.: Изд-во АН СССР, 1952. 326 с.
5. *Кузьминых С.В.* Металлургия Волго-Камья в раннем железном веке (медь и бронза). М.: Наука, 1983. 257 с.
6. *Марков В.Н.* Нижнее Прикамье в ананьинскую эпоху (Об этнокультурных компонентах ананьинской общности) / Археология евразийских степей. Вып. 4. Казань: ИИ АН РТ, 2007. 143 с.
7. *Митряков А.Е., Черных Е.М.* Вятские древности начала железного века: полтора столетия после открытия культуры «костеносных городищ // Ананьинский мир: истоки, развитие, связи, исторические судьбы / Археология евразийских степей. Вып. 20 / Отв. ред.: С.В. Кузьминых, А.А. Чижевский. Казань: Отечество, 2014. С. 147–186.
8. *Стоянов В.Е.* Отчет об исследованиях Богородского, Руссенихинского городища // Отчет о полевых исследованиях марийской археологической экспедиции за 1958 г. Т. I. Казань – Йошкар-Ола, 1959 / Научный фонд МАРТ ИА им. А.Х. Халикова АН РТ. Ф. 1. Оп. 1. Д. 20.
9. *Халиков А.Х.* Волго-Камье в начале эпохи раннего железа (VIII–VI вв. до н.э.). М.: Наука, 1977. 264 с.
10. *Черных Е.М., Ванчиков В.В., Шаталов В.А.* Аргыжское городище на реке Вятке. М.: Ин-т компьютер. исследований, 2002. 188 с.
11. *Чижевский А.А.* Погребальные памятники населения Волго-Камья в финале бронзового – раннем железном веках (предананьинская и ананьинская культурно-исто-



рические области) / Археология евразийских степей. Вып. 5. Казань: Школа, 2008. 172 с.

**Информация об авторе:**

**Оруджов Эдуард Игоревич**, лаборант-исследователь, Институт археологии им. А.Х. Халикова АН РТ (Казань, Россия); orudzhov.eduard@mail.ru

**MATERIAL CULTURE FEATURES OF THE ANANYINO COMBED-CORDED WEAR CULTURE IN THE VYATKA AND VETLUGA BASINS**

**E.I. Orudzhov**

The paper considers the features of the material culture of Ananyino comb-corded ceramics of the Ananyino cultural and historical area in the basins of the Vetluga and Vyatka rivers. The author determines the characteristic features of ceramic and bone findings from a settlements of Ananyino comb-corded ceramics culture characterizing the latter as an authentic culture within the Ananyino cultural and historical area. The results of statistical analysis of the ceramic complex from Vyatka hillforts demonstrate the presence and prevalence of comb-corded stamping in the ornamentation of the vessels only at the early development stages of Ananyino cultural and historical area in the basin of the Vetluga and Vyatka rivers. A comparative analysis of collections obtained from the monuments of the Ananyino cultural and historical area located of this area allowed the author to identify the similarities and differences of their material culture.

**Keywords:** archaeology, Early Iron Age, Ananyino culture of comb-corded ceramics, Ananyino cultural and historical area, material culture, comb-corded stamp, Celts - KAN-90.

**REFERENCES**

1. Ashikhmina, L. I., Chernykh, E. M., Shatalov, V. A. *Vyatskiy kray na poroge zheleznogo veka: kostyanoy inventar' anan'inskoj epokhi (I tys. do n.e.) (Vyatka Region on the Threshold of the Iron Age: Bone Inventory of Ananyino Period (1st Millennium B.C.))*. Izhevsk: Udmurt State University (in Russian).
2. Bader, O. N. 1951. In Chernetsov, V. N. (ed.). *Materialy i issledovaniia po arkheologii (Materials and Research in Archaeology)* 22. Moscow: Academy of Sciences of the USSR, 110–158 (in Russian).
3. Efremova, D.Yu., Solov'ev, B. S. 2014. In Kuzminykh, S. V., Chizhevsky, A. A. (eds.). *Anan'inskii mir: istoki, razvitie, sviazi, istoricheskie sud'by (The World of Ananyino: Origins, Evolution, Relations, Historical Fate)*. Series: Arkheologiya Evraziiskikh stepei (Archaeology of Eurasian Steppes) 20. Kazan: "Otechestvo" Publ., 225–240 (in Russian).
4. Zbrueva, A. V. 1952. *Istoriia naseleniia Prikam'ia v anan'inskuu epokhu (History of the Population of the Kama River Region in the Ananyino Time)*. Series: Materialy i issledovaniia po arkheologii Urala i Priural'ia (Materials and Research on the Archaeology of Ural and the Cis-Urals Area) V. *Materialy i issledovaniia po arkheologii SSSR (Materials and Research in the USSR Archaeology)* 30. Moscow: Academy of Sciences of the USSR (in Russian).
5. Kuzminykh, S. V. 1983. *Metallurgiya Volgo-Kam'ia v rannem zheleznom veke (med'i bronza) (Metallurgy of the Volga-Kama Region in the Early Iron Age (Copper and Bronze))*. Moscow: "Nauka" Publ. (in Russian).
6. Markov, V. N. 2007. *Nizhnee Prikame v anan'inskuu epokhu (The Lower Kama River Region in the Ananyan Epoch)*. Series: Arkheologiya Evraziiskikh stepei (Archaeology of Eurasian Steppes) 4. Kazan: Institute for History named after Shigabuddin Mardzhani, Academy of Sciences of the Republic of Tatarstan (in Russian).

7. Mitriakov, A. E., Chernykh, E. M. 2014. In Kuzminykh, S. V., Chizhevsky, A. A. (eds.). *Anan'inskii mir: istoki, razvitie, svyazi, istoricheskie sud'by (The World of Ananyino: Origins, Evolution, Relations, Historical Fate)*. Series: Arkheologiia Evraziiskikh stepei (Archaeology of Eurasian Steppes) 20. Kazan: "Otechestvo" Publ., 147–186 (in Russian).

8. Stoyanov, V. E. 1959. *Otchet o polevykh issledovaniyakh mariyskoy arkheologicheskoy ekspeditsii za 1958 g. (Report on Field Studies of the Mari Archaeological Expedition in 1958)* I. Kazan' – Yoshkar-Ola. Scientific Fund of the Museum of Archaeology of the Republic of Tatarstan, Archaeology Institute named after A. Kh. Khalikov, Academy of Sciences of the Republic of Tatarstan. Fund 1. Inv. 1, dossier 20 (in Russian).

9. Khalikov, A. Kh. 1977. *Volgo-Kam'e v nachale epokhi rannego zheleza. VIII–VI vv. do n. e. (The Volga-Kama Region in the Beginning of the Early Iron Age (8<sup>th</sup>–6<sup>th</sup> Centuries BC))*. Moscow: "Nauka" Publ. (in Russian).

10. Chernykh, E. M., Vanchikov, V. V., Shatalov, V. A. 2002. *Argyzhskoe gorodishche na reke Viatke (Argyzh Hillfort on the Vyatka River)*. Moscow: Institute of Computer Research (in Russian).

11. Chizhevsky, A. A. 2008. In *Arkheologiia evraziiskikh stepei (Archaeology of Eurasian Steppes)* 5. Kazan: "Shkola" Publ. (in Russian).

#### About the Author:

**Orudzhov Eduard I.** Institute of Archaeology named after A. Kh. Khalikov, Tatarstan Academy of Sciences. Butlerov St., 30, Kazan, 420012, the Republic of Tatarstan, Russian Federation; orudzhov.eduard@mail.ru

Статья поступила в номер 30.06.2018 г.