

АКАДЕМИЯ НАУК РЕСПУБЛИКИ ТАТАРСТАН  
МАРИЙСКИЙ ГОСУДАРСТВЕННЫЙ УНИВЕРСИТЕТ

ПОВОЛЖСКАЯ  
АРХЕОЛОГИЯ

**№ 2 (2)**

**2012**

**Главный редактор**

Член-корреспондент АН РТ Ф.Ш. Хузин

**Заместители главного редактора:**

доктор исторических наук А.Г. Ситдиков

доктор исторических наук Ю.А. Зеленев

Ответственный секретарь — кандидат ветеринарных наук Г.Ш. Асылгараева

**Редакционный совет:****Р.С. Хакимов** — вице-президент АН РТ (Казань, Россия) (председатель)**Х.А. Амирханов** — член-корреспондент РАН, доктор исторических наук, профессор (Махачкала, Россия)**Е.П. Казаков** — доктор исторических наук (Казань, Россия)**Н.Н. Крадин** — член-корреспондент РАН, доктор исторических наук, профессор (Владивосток, Россия)**В.Л. Янин** — академик РАН, доктор исторических наук профессор (Москва, Россия)**Редакционная коллегия:****А.А. Выборнов** — доктор исторических наук, профессор (Самара, Россия)**М.Ш. Галимова** — кандидат исторических наук (Казань, Россия)**Р.Д. Голдина** — доктор исторических наук, профессор (Ижевск, Россия)**И.Л. Измайлов** — кандидат исторических наук (Казань, Россия)**С.В. Кузьминых** — кандидат исторических наук (Москва, Россия)**А.Е. Леонтьев** — доктор исторических наук (Москва, Россия)**Т.Б. Никитина** — доктор исторических наук (Йошкар-Ола, Россия)**Адрес редакции:**

420012 г. Казань, ул. Бутлерова, 30

Телефон: (843) 236-55-42

**E-mail: arch.pov@mail.ru****http://archaeologie.pro**

Индекс 31965, каталог «ПОЧТА РОССИИ»

Выходит 4 раза в год

© ГБУ «Институт истории им. Ш. Марджани Академии наук Республики Татарстан», 2012

© ФГБОУ ВО «Марийский государственный университет», 2012

© Редколлеги журнала «Поволжская археология», 2012

**Editor-in-Chief:**

Corresponding Member of the Tatarstan Academy of Sciences **F.Sh. Khuzin**

**Deputy Chief Editors:**

Doctor of Historical Sciences **A. G. Sitdikov**

Doctor of Historical Sciences **Yu. A. Zelenev**

Executive Secretary — Candidate of Veterinary Sciences **G.Sh. Asylgaraeva**

**Executive Editors:**

**R. S. Khakimov** — Vice-Chairman of the Tatarstan Academy of Sciences (Institute of History named after Shigabuddin Mardzhani, Tatarstan Academy of Sciences, Kazan, Russian Federation) (chairman)

**Kh. A. Amirkhanov** — Doctor of Historical Sciences, Professor, Corresponding Member of the Russian Academy of Sciences (Dagestan Regional Center of the Russian Academy of Sciences, Makhachkala, Russian Federation)

**E. P. Kazakov** — Doctor of Historical Sciences (Institute of History named after Shigabuddin Mardzhani, Tatarstan Academy of Sciences, Kazan, Russian Federation)

**N. N. Kradin** — Doctor of Historical Sciences, Corresponding Member of the Russian Academy of Sciences (Institute of History, Archaeology and Ethnology, Far East Branch of the Russian Academy of Sciences, Vladivostok, Russian Federation)

**V. L. Yanin** — Doctor of Historical Sciences, Professor, Academician of the Russian Academy of Sciences (Moscow, Russian Federation)

**Editorial Board:**

**A. A. Vybornov** — Doctor of Historical Sciences, Professor (Samara State Academy of Social Sciences and Humanities, Samara, Russian Federation)

**M. Sh. Galimova** — Candidate of Historical Sciences (Institute of History named after Shigabuddin Mardzhani, Tatarstan Academy of Sciences, Kazan, Russian Federation)

**R. D. Goldina** — Doctor of Historical Sciences, Professor (Udmurt State University, Izhevsk, Russian Federation)

**I. L. Izmaylov** — Candidate of Historical Sciences (Institute of History named after Shigabuddin Mardzhani, Tatarstan Academy of Sciences, Kazan, Russian Federation)

**S. V. Kuz'minykh** — Candidate of Historical Sciences (Institute of Archaeology of the Russian Academy of Sciences, Moscow, Russian Federation)

**A. E. Leont'ev** — Doctor of Historical Sciences (Institute of Archaeology of the Russian Academy of Sciences, Moscow, Russian Federation)

**T. B. Nikitina** — Doctor of Historical Sciences (V. M. Vasilyev Mari Research Institute of Language, Literature and History, Yoshkar-Ola, Russian Federation)

**Editorial Office Address:**

Butlerov St., 30, Kazan, 420012, Republic of Tatarstan, Russian Federation

**Telephone:** (843) 236-55-42

**E-mail:** [arch.pov@mail.ru](mailto:arch.pov@mail.ru)

**<http://archaeologic.pro>**

© Institute of History named after Shigabuddin Mardzhani, Tatarstan Academy of Sciences, 2012

© Mari State University, 2012

© “Povolzhskaya Arkheologiya” Editorial Board of Journal, 2012

**СОДЕРЖАНИЕ**

<i>Галимова М.Ш.</i> Кремневые комплексы мезолита – энеолита северной части Икско-Бельского междуречья .....	6
<i>Афанасьев Г.Е.</i> О строительном материале и метрологии Хазаро-аланских городищ бассейна Дона .....	29
<i>Борисов Б.Д.</i> Археологические свидетельства праболгарского присутствия на территории Южной Болгарии .....	50
<i>Измайлов И.Л.</i> Погребально-поминальная обрядность и комплекс вооружения древнего и средневекового населения (к постановке проблемы) .....	66
<i>Данич А.В.</i> Клинковое оружие Пермского Предуралья .....	86
<i>Гайнуллин И.И., Ермолаев О.П., Ситдилов А.Г., Усманов Б.М.</i> Комплексное исследование разрушаемых археологических памятников на участке береговой линии Куйбышевского водохранилища у с. Измери (Спасский район РТ) .....	107
<i>Руденко К.А.</i> О некоторых итогах исследования Остолоповского селища в Алексеевском районе Республики Татарстан .....	123
<i>Никитина Т.Б., Ефремова Д.Ю.</i> Погребальный обряд комплексов с литейными принадлежностями из средневековых могильников IX–XII вв. Ветлужско-Вятского междуречья .....	146
<i>Дубровин Г.Е.</i> Пожар Торговой стороны Новгорода 1508 года .....	166

---

**Публикации**

<i>Нарожный В.Е., Нарожный Е.И.</i> Погребение № 67 Келийского могильника (Горная Ингушетия) .....	173
<i>Шакиров З.Г., Валиев Р.Р., Ситдилов А.Г.</i> О застройке посадской части Свяжска (по материалам раскопок 2008 г.) .....	184

---

**Заметки**

<i>Чижевский А.А.</i> Керамика с рогожными отпечатками из раскопок городища Лбище в 2003 г. ....	211
<i>Кочкина А.Ф.</i> Каменная литейная форма с Муромского городка на Самарской Луке .....	218
<i>Губайдуллин А.М.</i> Исследования на Старокуйбышевском городище .....	223

**Хроника**

<i>Ставицкий В.В.</i> III Всероссийская научная конференция «Поволжские финны и их соседи в древности и средние века» .....	230
<i>Ситдиков А.Г., Хузин Ф.Ш., Шакиров З.Г.</i> II Международный конгресс средневековой археологии Евразийских степей .....	233
<i>Кузьминых С.В., Чижевский А.А.</i> Всероссийская научная конференция «Ананьинский мир: истоки, развитие, связи, исторические судьбы» .....	242
Список сокращений .....	248
Правила для авторов .....	250

Оригинал-макет подготовлен в Институте истории АН РТ  
420014 г. Казань, Кремль, подъезд 5  
Подписано в печать 25.12.2012 г. Формат 70×108 <sup>1</sup>/<sub>16</sub>  
Офсетная печать Усл. печ. л. 15,75 Тираж 1000  
Отпечатано в ЗАО «ИД Казанская недвижимость»

CONTENTS

*Galimova M.Sh.* The mesolithic – eneolithic flint assemblages  
from the north part Ik-Belaya interfluent area .....6

*Afanas'ev G.E.* Buldings materials and metrology  
of khazar-alan's Don basin forts .....29

*Borisov B.D.* Archaeological evidences for proto-bulgarian presence  
on territory of the South Bulgaria .....50

*Izmailov I.L.* Mortuary and funeral ceremonialism and a amours complex  
of the ancient and medieval population (to problem statement) .....66

*Danich A.V.* Blade weapons of the Permien Ural .....86

*Gaynullin I.I., Ermolaev O.P., Sitdikov A.G., Usmanov B.M.*  
Complex research of destroyed archaeological monuments on a district  
of coastline of the Kuibyshev reservoir near Izméry village  
(the Spassky region of the Republic of Tatarstan) .....107

*Rudenko K.A.* Some results of researches of the Ostolopovo settlement  
in area Alekseevskoe of the Republic of Tatarstan .....123

*Nikitina T.B., Efremova D.Yu.* The funeral rite of complexes with moulded  
tooloes from medieval sepulchers of IX–XII centuries  
of the Vetluga-Vyatka interfluve .....146

*Dubrovin G.E.* A fire of the Trade side of Novgorod in 1508 .....166

---

Publications

*Narozhnyi V.E., Narozhnyi E.I.* Entombment № 67 of Keliyskiy burial  
(Mountainous Ingushetia) .....173

*Shakirov Z.G., Valiev R.R., Sitdikov A.G.* About building of the suburban  
part of Sviyazhsk (on materials of excavations of 2008) .....184

---

Notes

*Chizhevsky A.A.* Ceramics with bast prints from excavation  
on the site of ancient settlement Lbishche in 2003 .....211

*Kochkina A.F.* Stone casting molds from the Muromsky towm  
on Samarskaya Luka .....218

*Gubaydullin A.M.* Researches on the Old-Kuibyshev  
site of ancient settlement .....223

**Chronicle**

<i>Stavitsky V.V.</i> III All-Russian scientific conference «Volga Region finns and their neighbours during Antiquity and Middle Ages» .....	230
<i>Sitdikov A.G., Khuzin F.Sh., Shakirov Z.G.</i> II International congress of medieval archeology of the Eurasian steppes .....	233
<i>Kuzminykh S.V., Chizhevsky A.A.</i> All-Russian scientific conference «Ananyinsky world: sources, development, communications, historical destinies» .....	242
List of abbreviations .....	248
Rules for authors .....	250

## ИССЛЕДОВАНИЯ НА СТАРОКУЙБЫШЕВСКОМ ГОРОДИЩЕ

© 2012 г. А.М. Губайдуллин

Старокуйбышевское городище расположено на берегу р. Бездна, в 200 м к северо-востоку от г. Болгар. Городище сильно размывается водами реки и Куйбышевского водохранилища. В настоящее время оно оказалось на острове и находится под угрозой полного разрушения. В связи с этим на памятнике в 1946, 1987 и 1996 гг. проводились охранно-спасательные раскопки. В статье подробно приводятся результаты исследований 1996 года. Были раскопаны остатки наземной постройки с печью и три хозяйственные ямы. Керамический комплекс этих сооружений имеет явные признаки домонгольской болгарской культуры. В целом находки приводят к выводу, что городище существовало только в XI–XIII вв. и что его гибель связана с монгольским нашествием.

**Ключевые слова:** археология, Среднее Поволжье, Волжская Болгария, Старокуйбышевское городище, спасательные раскопки, болгарская керамика.

Территория западной части закавказских районов Республики Татарстан представляет собой аллювиальный низменно-равнинный район. Он характеризуется разработанными террасами р. Волги и прилегающей части р. Камы, сейчас же в значительной степени покрыт водами Куйбышевского водохранилища (Археологическая карта, 1986, с. 5).

Это классическая лесостепь с мощными черноземами, которая на протяжении различных исторических эпох была заселена человеком и благоприятствовала его проживанию. Однако активная земледельческая деятельность здесь началась только в эпоху Волжской Булгарии, особенно в домонгольский ее период. Таким образом, большое количество болгарских памятников сосредоточено именно в этом районе, многие из которых находились на относительно низменных территориях. Это привело к их последующему затоплению водохранилищем. В наше время те из них, что не ушли полностью под воду, оказались на островах и постоянно размываются. Один из таких – Старокуйбышев-

ский археологический комплекс, куда помимо селищ и могильников входит и одноименное городище (рис. 1).

Памятник ежегодно интенсивно разрушается водохранилищем. Он расположен на надпойменной террасе берега, в крутой петле р. Бездны. Городище находится через протоку, в 200 м от северо-восточной окраины бывшего г. Куйбышева (Тат.), т.н. «Старого Куйбышева»<sup>1</sup>, дореволюционного г. Спасска, а также в 2 км к западу–юго-западу от с. Куралово (рис. 2). Поверхность его ровная, задернована. Площадь на момент наших исследований составляла около 1,5 га, изначально же она была 1,72 га (Обрезков, 1892). Высота площадки над уровнем водохранилища около 1,5–2 м, при высоком же подъеме воды – менее 1 м.

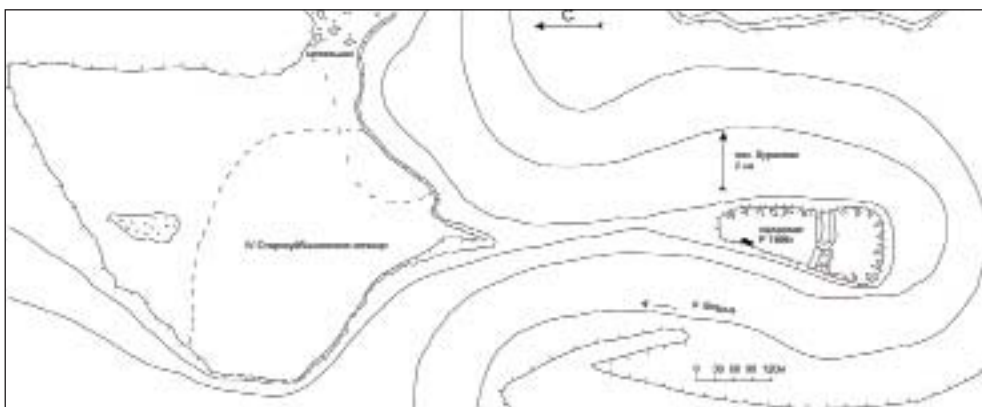
Одним из первых городище упомянул С.М. Шпилевский (Шпилевский, 1877, с. 330–332), затем оно было опи-

<sup>1</sup> От этого и произошло название археологических памятников данного района и, в частности, самого Старокуйбышевского городища.





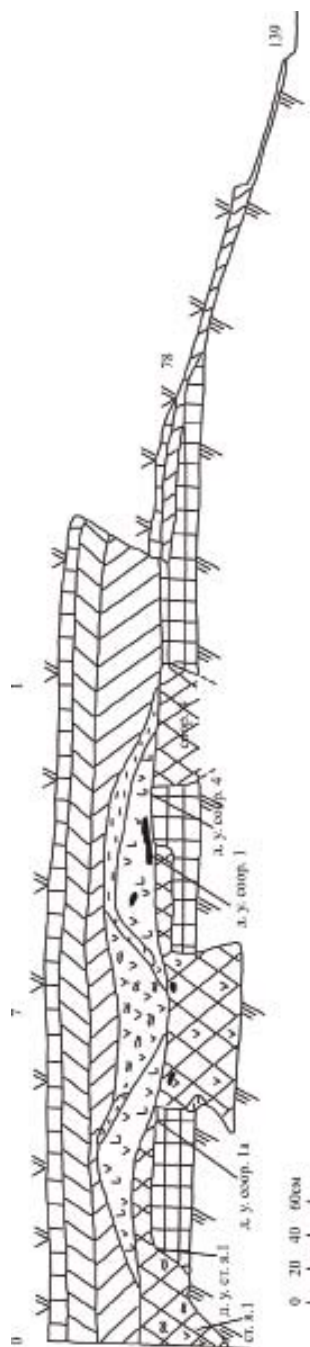
**Рис. 1.** Расположение Старокуйбышевского городища (Атлас автодорог РТ, 2009, с. 38).



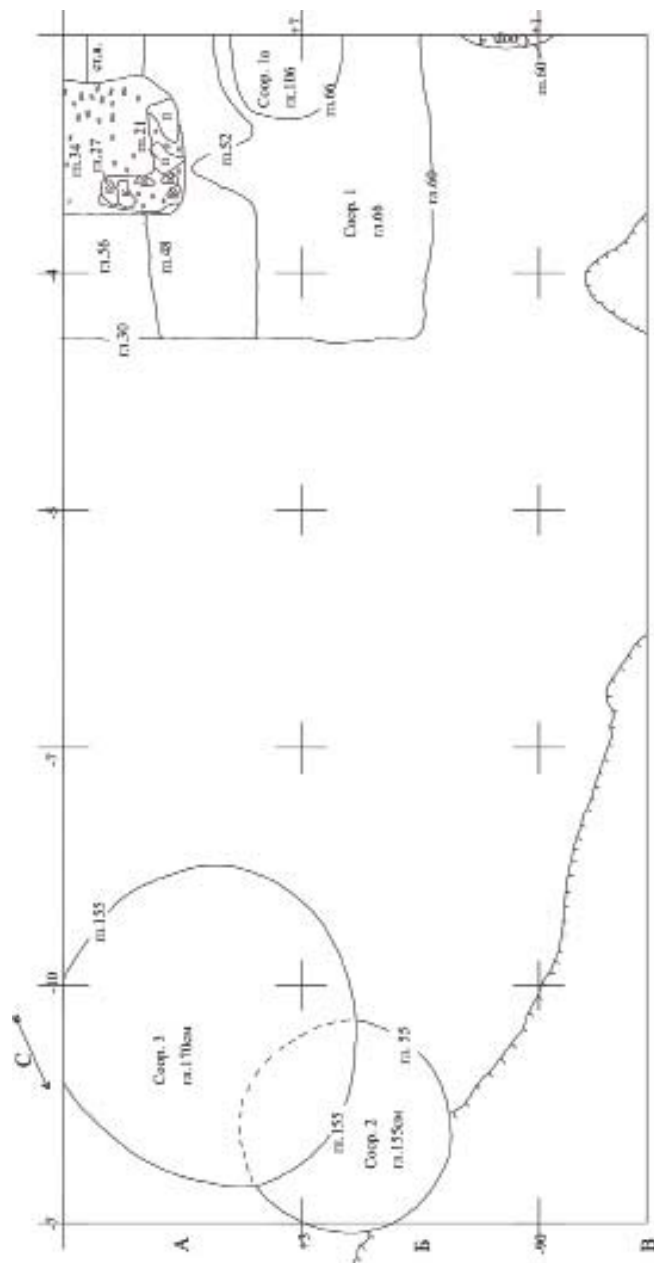
**Рис. 2.** Старокуйбышевское городище. Ситуационный план.

**Рис. 3.** Старокуйбышевское городище. Вид с северо-запада.





**Рис. 4.** Стратиграфия юго-западной стенки раскопа.



**Рис. 5.** Старокуйбышевское городище. План юго-восточной части раскопа.



**Рис. 6.** Старокуйбышевское городище. Сооружение 1 после вскрытия. Вид с северо-востока.

сано А. Обрезковым, который указал на наличие нескольких валов с северной и южной сторон памятника, а также с востока. Он же отметил и ряд кладов серебряных и золотых изделий в этом районе (Обрезков, 1892, с. 60–66).

За несколько лет до начала затопления водохранилища археологические исследования на городище были проведены в 1946 г. экспедицией ИЯЛИ КФАН СССР под руководством Н.Ф. Калинина (Калинин, Халиков, 1954, с. 68, 70, 71)<sup>2</sup>. Описывая памятник, он указал, что укрепленное поселение имеет вид трапеции, которая соединяется с материком узким перешейком длиной 95 м и шириной от 1 до 15 м. Н.Ф. Калинин также отметил наличие рва и вала на перешейке шириной 18 и 20 м соответственно. Вслед за А. Обрезковым он указал и вал вдоль восточной стороны городища.

На площадке памятника им были заложены шурфы, которые выявили культурный слой мощностью до 1 м. Существование поселения исследователь отнес к именьковскому и болгарскому времени.

По данным Н.Ф. Калинина, уже в 1946 г. территория городища была сильно деформирована и частично уничтожена размывами р. Бездна. После заполнения ложа Куйбышевского водохранилища процесс разрушения стал еще более интенсивным. Петля реки превратилась в остров, а основные укрепления в северной части были уничтожены водой. Сохранились только южный вал и ров.

С охранными целями городище неоднократно обследовалось экспедициями под руководством Е.П. Казакова. Им был собран большой подъемный материал, довольно полно характеризующий культурный облик памятника и позволивший подтвердить вывод Н.Ф. Калинина о существовании укрепленного болгарского поселения в домонгольский период (Казаков, 1979, с. 177–178; Археологическая карта, 1986, № 347).

В 1987 г. Старокуйбышевское городище было исследовано археологической экспедицией ИЯЛИ им. Г. Ибрагимова АН СССР под руководством И.Л. Измайлова (Измайлов, Губайдуллин, 1992, с. 79–89). Им был изучен южный сохранившийся вал раскопом площадью 4 x 16 м, который охватил всю его ширину и часть пло-

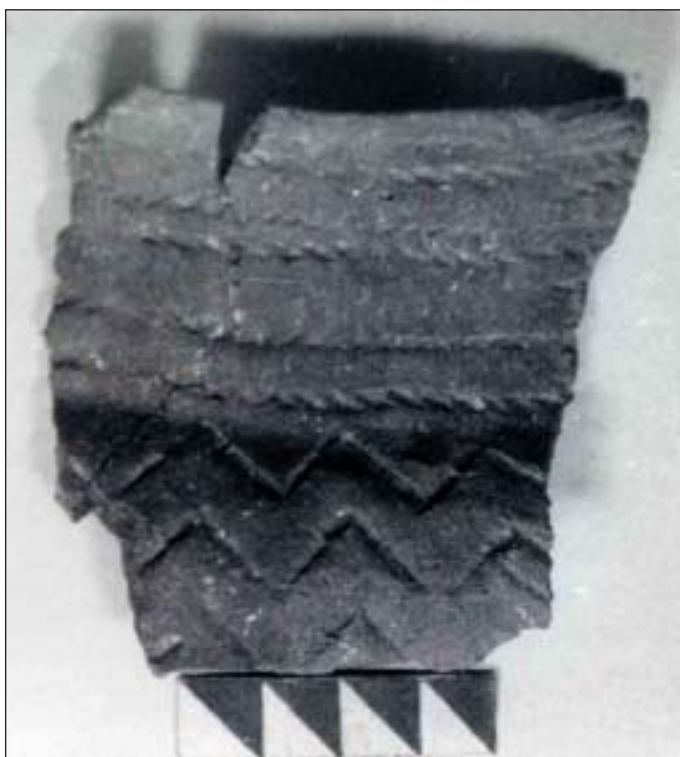
<sup>2</sup> Н.Ф. Калинин называл это городище Куйбышевским.



**Рис. 7.** Гончарный сосуд из сооружения 3.



**Рис. 8.** Гончарный сосуд из сооружения 3.



**Рис. 9.** Фрагмент лепной керамики из культурного слоя.

щадки памятника. В процессе работ И.Л. Измайловым были выявлены и остатки внутривальных деревянных конструкций.

Для продолжения охранно-спасательных работ в 1996 г. совместно с М.М. Кавеевым в северо-западной, наиболее разрушаемой части памятника был заложен новый раскоп площадью 80 кв. м. С запада и северо-запада он примыкал к обрыву реки и имел прямоугольную форму.

Общая мощность культурных напластований, выявленных во время исследований, достигала 50–60 см вне сооружений и расчленилась на несколько стратиграфических слоев (рис. 4). Сверху шел дерн толщиной 7–10 см. Далее залегал слой чернозема с мелкими включениями керамики мощностью до 25 см, который, возможно, увязывается со временем запустения городища<sup>3</sup>. Затем шел слой светло-серой супеси с редкими линзами обожженной глины с находками гончарной керамики, камней и костей животных. Ниже следовала частично переработанная погребенная почва, поэтому ее мощность колебалась от 18 до 35–38 см. Кровля материка в виде светло-коричневого суглинка была зафиксирована на глубине 75–90 см от современной поверхности.

Во время исследований выявлены остатки наземной постройки с печью (сооружение 1) и три хозяйственные ямы (сооружения 2–4) (рис. 5).

*Сооружение 1* первоначально выявилось на глубине 30–60 см в южной части раскопа в виде пятна неправильных очертаний, состоявшего из пестроцвета и разрозненных кусков

сгоревшей древесины, которое уходило в юго-восточную и юго-западную стенки раскопа. Судя по вскрытой части, оно имело подпрямоугольные очертания размерами 310 x 250 см и глубину 48–66 см (до 26 см от уровня выявления). Дно его не ровное и поднималось ближе к центру постройки. В юго-восточной части сооружения были выявлены остатки очага, функционировавшего два периода. В качестве первоначального очага использовался подиум из погребенной почвы высотой 8–10 см и размерами 120 x 140 см. На его поверхности прослежены угли и зола.

Второй очаг имел несколько более сложную конструкцию. Дно его состояло из обожженной глины с остатками стенок по краям, сложенным из камней и крупных фрагментов керамики со следами глиняной обмазки. Размеры его составляли 120 x 105 см. Рядом с ним в южном углу раскопа была прослежена столбовая ямка диаметром 25 см и глубиной 48 см от уровня выявления. Кроме того, в юго-западной части постройки выявлены и полуовальные контуры сооружений 1а, которое, судя по вскрытой части, имело размеры 90 x 63 см и глубину 40 см от уровня выявления. Оно имело скошенные внутри стенки и ровное дно. Судя по заполнению и стратиграфии, сооружение 1а и столбовая ямка некогда составляли единый комплекс с сооружением 1, погибшим при пожаре.

Контуры *сооружений 2 и 3* наиболее четко выявились в северо-восточной части раскопа на глубине 55 см. Они имели округлые очертания диаметром 170 и 260 см и пестроцветное заполнение. Глубина их от уровня выявления – 98 и 115 см. Обе ямы колоколовидной формы со слегка округ-

<sup>3</sup> На месте городища до затопления существовали также огороды местного педагогического училища.

лым дном. Сооружение 2 возникло позднее, т.к. оно перерезало сооружение 3. Во время их вскрытия было найдено большое количество керамики и костей животных.

В юго-западной части раскопа на глубине 60 см выявлено и сооружение 4, однако оно не было исследовано, т.к. выступало из стенки раскопа лишь на 10 см шириной и 75 см длиной.

Материальные остатки раскопа в основном представлены керамическими находками. В первую очередь, это гончарная общебулгарская посуда – 1033 фрагмента. Также был найден 21 фрагмент гончарной керамики с примесями и 8 фрагментов лепной. Из них 619 общебулгарской, 21 с примесями и 3 лепной происходили из культурного слоя. Причем наибольшее их количество найдено при вскрытии 2-го шты-

ка – 288 фрагментов. Остальные были выявлены во время исследования сооружений. Основную массу гончарной составляет керамика коричневого, красного и бурого цветов с лощением. Наибольшее число фрагментов плохого обжига. Поливная керамика была представлена небольшим фрагментом зеленого цвета, найденного при вскрытии сооружения 3.

В целом, керамический комплекс раскопа нес все признаки булгарской керамики домонгольского времени. Соответственно подтвердилась и ранее высказанная точка зрения о существовании Старокуйбышевского городища только в XI–XIII вв. По-видимому, памятник погиб в период политических потрясений, связанных с монгольским нашествием.

#### ЛИТЕРАТУРА

1. Археологическая карта Татарской АССР (Западное Закамье). – Казань, 1986.
2. Атлас автодорог Республики Татарстан (Татарстана). – М., 2009.
3. *Измайлов И.Л., Губайдуллин А.М.* Укрепления Старокуйбышевского (Кураловского) городища // Археологические памятники зоны водохранилищ Волго-Камского каскада. – Казань, 1992.
4. *Казаков Е.П.* Работы в зонах Куйбышевского и Нижнекамского водохранилищ // АО 1978 года. – М., 1979.
5. *Калинин Н.Ф., Халиков А.Х.* Итоги археологических работ за 1945–1952 гг. – Казань: Таткнигоиздат, 1954.
6. *Обрезков А.* Следы древнего поселения в окрестностях г. Спасска Казанской губернии // ИОАИЭ. – Казань, 1892. – Т. X, вып. 2.
7. *Шпилевский С.М.* Древние города и другие булгарско-татарские памятники в Казанской губернии. – Казань, 1877.

#### Информация об авторе:

**Губайдуллин Айрат Маратович**, кандидат исторических наук, старший научный сотрудник, Институт истории им. Ш. Марджани АН РТ (г. Казань, Россия); [airg\\_g@mail.ru](mailto:airg_g@mail.ru)

#### RESEARCHES ON THE OLD-KUIBYSHEV SITE OF ANCIENT SETTLEMENT

**A.M. Gubaidullin**

The Starokuybyshevskoye (Old-Kuybyshev) fortified settlement is situated on the bank of the Bezdna river, 200 m to the northeast of Bolgar city. The site is being considerably

eroded by the waters of the river and the Kuibyshev water reservoir. Currently it is situated on an island, under threat of complete destruction. In this regard, in 1946, 1987 and 1996, conservation and rescue excavations were conducted on the site. The detailed results of the 1996 studies are offered in the article. The ruins of an above-ground dwelling with an oven and three household pits were excavated. The ceramic assemblage of these structures has obvious features of the pre-Mongol Bulgar culture. In general, the findings make it possible to conclude that the settlement had existed only in the 11<sup>th</sup> through to the 13<sup>th</sup> century and that its collapse was associated with the Mongol invasion.

**Keywords:** archaeology, the Middle Volga river region, Volga Bulgaria, the Starokuibyshevskoye fortified settlement site, rescue excavations, Bulgar ceramics/

## REFERENCES

1. Starostin P. N. (ed.). 1986. *Arkheologicheskaja karta Tatarskoj ASSR. Zapadnoe Zakam'e (Archaeological Map of the Tatar Autonomous Soviet Socialist Republic. Western Trans-Kama Region)*. Kazan: G. Ibragimov Institute for Language, Literature and History, Kazan Branch of the USSR Academy of Sciences (in Russian).
2. *Atlas avtodorog Respubliki Tatarstan (Tatarstana) (Transport Map of the Republic of Tatarstan)*. 2009. Moscow (in Russian).
3. Izmailov, I. L., Gubaidullin, A. M. 1992. In Starostin, P. N. (ed.). *Arkheologicheskie pamiatniki zony vodokhranilishch Volgo-Kamskogo kaskada (Archaeological Sites in the Area of Water Reservoirs in the Volga-Kama Cascade)*. Kazan: G. Ibragimov Institute for Language, Literature and History, Kazan Branch of the Russian Academy of Sciences, 79-88 (in Russian).
4. Kazakov, E. P. 1979. In *Arkheologicheskie otkrytiia 1978 goda (Archaeological Discoveries in 1978)*. Moscow, 177-178 (in Russian).
5. Kalinin, N. F., Khalikov, A. Kh. 1954. *Itogi arkheologicheskikh rabot za 1945—1952 gg. (Results of Archaeological Works in 1945—1952)*. Kazan: "Tatknigoizdat" Publ. (in Russian).
6. Obrezkov A. 1892. In *Izvestiia obshchestva arkheologii, istorii i etnografii pri Kazanskom universitete (Reports of the Society of Archaeology, History and Ethnography Affiliated with Kazan University) X (2)*. Kazan, 149-154 (in Russian).
7. Shpilevskii, S. M. 1877. *Drevnie goroda i drugie bolgarsko-tatarskie pamiatniki v Kazanskoj gubernii (Ancient Towns and Other Bulgar-Tatar Sites in the Kazan Province)*. Kazan: Typography of the Kazan University (in Russian).

### About the Author:

**Gubaidullin Ayrat M.** Candidate of Historical Sciences. Institute of History named after Sh. Marjani of Tatarstan Academy of Sciences. Kremlin, 5 entrance, Kazan, 420014, Republic of Tatarstan, Russian Federation; airg\_g@mail.ru