

АКАДЕМИЯ НАУК РЕСПУБЛИКИ ТАТАРСТАН
МАРИЙСКИЙ ГОСУДАРСТВЕННЫЙ УНИВЕРСИТЕТ

ПОВОЛЖСКАЯ
АРХЕОЛОГИЯ

№ 2 (12)

2015

Главный редактор

Член-корреспондент АН РТ Ф.Ш. Хузин

Заместители главного редактора:

доктор исторических наук А.Г. Ситдиков

доктор исторических наук Ю.А. Зеленев

Ответственный секретарь — кандидат ветеринарных наук Г.Ш. Асылгараева

Редакционный совет:**Р.С. Хакимов** — вице-президент АН РТ (Казань, Россия) (председатель)**Х.А. Амирханов** — член-корреспондент РАН, доктор исторических наук, профессор (Махачкала, Россия)**И. Бальдауф** — доктор наук, профессор (Берлин, Германия)**П. Георгиев** — доктор наук, доцент (Шумен, Болгария)**Е.П. Казаков** — доктор исторических наук (Казань, Россия)**Н.Н. Крадин** — член-корреспондент РАН, доктор исторических наук, профессор (Владивосток, Россия)**А. Тюрк** — PhD (Будапешт, Венгрия)**И. Фодор** — доктор исторических наук, профессор (Будапешт, Венгрия)**В.Л. Янин** — академик РАН, доктор исторических наук профессор (Москва, Россия)**Редакционная коллегия:****А.А. Выборнов** — доктор исторических наук, профессор (Самара, Россия)**М.Ш. Галимова** — кандидат исторических наук (Казань, Россия)**Р.Д. Голдина** — доктор исторических наук, профессор (Ижевск, Россия)**И.Л. Измайлов** — доктор исторических наук (Казань, Россия)**С.В. Кузьминых** — кандидат исторических наук (Москва, Россия)**А.Е. Леонтьев** — доктор исторических наук (Москва, Россия)**Т.Б. Никитина** — доктор исторических наук (Йошкар-Ола, Россия)**Ответственный за выпуск:****Б.Л. Хамидуллин** — кандидат исторических наук (Казань, Россия)**Адрес редакции:**

420012 г. Казань, ул. Бутлерова, 30

Телефон: (843) 236-55-42

E-mail: arch.pov@mail.ru<http://archaeologie.pro>

Индекс 31965, каталог «ПОЧТА РОССИИ»

Выходит 4 раза в год

© Академия наук Республики Татарстан», 2015

© ФГБОУ ВО «Марийский государственный университет», 2015

© Журнал «Поволжская археология», 2015

Editor-in-Chief:

Corresponding Member of the Tatarstan Academy of Sciences **F.Sh. Khuzin**

Deputy Chief Editors:

Doctor of Historical Sciences **A.G. Sitdikov**

Doctor of Historical Sciences **Yu.A. Zeleneev**

Executive Secretary — Candidate of Veterinary Sciences **G.Sh. Asylgaraeva**

Executive Editors:

R.S. Khakimov — Vice-Chairman of the Tatarstan Academy of Sciences (Institute of History named after Shigabuddin Mardzhani, Tatarstan Academy of Sciences, Kazan, Russian Federation) (chairman)

Kh.A. Amirkhanov — Doctor of Historical Sciences, Professor, Corresponding Member of the Russian Academy of Sciences (Dagestan Regional Center of the Russian Academy of Sciences, Makhachkala, Russian Federation)

I. Baldauf — Doctor Habilitat, Professor (Humboldt-Universität zu Berlin, Berlin, Germany)

P. Georgiev — Doctor of Historical Sciences (National Archeological Institute with Museum, Bulgarian Academy of Sciences, Shumen Branch, Shumen, Bulgaria)

E.P. Kazakov — Doctor of Historical Sciences (Institute of Archaeology named after A. Kh. Khalikov, Kazan, Russian Federation)

N.N. Kradin — Doctor of Historical Sciences, Corresponding Member of the Russian Academy of Sciences (Institute of History, Archaeology and Ethnology, Far East Branch of the Russian Academy of Sciences, Vladivostok, Russian Federation)

A. Türk — PhD (Institute of History, Research Centre for the Humanities, Hungarian Academy of Sciences, Budapest, Hungary)

I. Fodor — Doctor (Hungarian National Museum, Budapest, Hungary)

V.L. Yanin — Doctor of Historical Sciences, Professor, Academician of the Russian Academy of Sciences (Moscow, Russian Federation)

Editorial Board:

A.A. Vybornov — Doctor of Historical Sciences, Professor (Samara State Academy of Social Sciences and Humanities, Samara, Russian Federation)

M.Sh. Galimova — Candidate of Historical Sciences (Institute of Archaeology named after A. Kh. Khalikov, Kazan, Russian Federation)

R.D. Goldina — Doctor of Historical Sciences, Professor (Udmurt State University, Izhevsk, Russian Federation)

I.L. Izmaylov — Doctor of Historical Sciences (Institute of Archaeology named after A. Kh. Khalikov, Kazan, Russian Federation)

S.V. Kuz'minykh — Candidate of Historical Sciences (Institute of Archaeology of the Russian Academy of Sciences, Moscow, Russian Federation)

A.E. Leont'ev — Doctor of Historical Sciences (Institute of Archaeology of the Russian Academy of Sciences, Moscow, Russian Federation)

T.B. Nikitina — Doctor of Historical Sciences (V.M. Vasilyev Mari Research Institute of Language, Literature and History, Yoshkar-Ola, Russian Federation)

Responsible for Issue — Candidate of Historical Sciences **B.L. Khamidullin**

Editorial Office Address:

Butlerov St., 30, Kazan, 420012, Republic of Tatarstan, Russian Federation

Telephone: (843) 236-55-42

E-mail: arch.pov@mail.ru

<http://archaeologie.pro>

© Tatarstan Academy of Sciences (TAS), 2015

© Mari State University, 2015

© "Povolzhskaya Arkheologiya" Journal, 2015

СОДЕРЖАНИЕ

Статьи

Очир-Горяева М.А. Дискуссионные проблемы изучения образа жизни и типа хозяйства населения волго-маньчских степей эпохи бронзы4

Чижевский А.А., Лыганов А.В. Исследования памятников эпохи бронзы в приустьевом Закамье52

Лыганов А.В., Чижевский А.А., Валиев Р.Р., Еремин И.О. Погребальные памятники начала позднего бронзового века в приустьевом Закамье83

Смирнов Н.Ю. Курган Аржан-1, Волго-Камье и Северный Кавказ: неочевидные связи104

Перевозчикова С.А., Черных Е.М. Усть-Нечкинские городища в среднем Прикамье на этапе ананьинской культуры (топография, планировка, инвентарь)114

Васильева А.В., Коренюк С.Н., Перескоков М.Л. Болгарское IX селище – памятник финала ананьинской культуры в окрестностях г. Перми136

Лавенто М., Патрушев В.С. Развитие и хронология текстильной керамики на Средней и Верхней Волге: критический взгляд возможностей хронологии по ¹⁴С-, АМС и типологическому методам160

Васильев Д.В. Новые данные о городе и области Саксин189

Персова С.Г. Деятельность ОАИЭ в Болгарском городище в конце XIX – начале XX вв.268

Кузьминых С.В., Сорокин А.Н. «Ты сторел на полуслове...» (А.С. Смирнов в истории российской археологии)278

Заметки

Шпилов А.В. Культурно-хронологические комплексы IV Мурзихинской стоянки в Нижнем Прикамье313

Измайлов И.Л. Меч раннесарматского времени из Икско-Зайского междуречья326

Список сокращений333

Правила для авторов338

CONTENTS

Research and publications

<i>Ochir-Goryaeva M.A.</i> Research in the Type of Economy and Lifestyle of the Volga-Manych Steppe Population in the Bronze Age: controversial issues	4
<i>Chizhevsky A.A., Lyganov A.V.</i> Investigation of the Bronze Age Sites in the Estuarine trans-Kama River Area	52
<i>Lyganov A.V., Chizhevsky A.A., Valiev R.R., Eremin I.O.</i> Funeral Sites of the Beginning of the Late Bronze Age in the Estuarine Trans-Kama River Area ...	83
<i>Smirnov N.Yu.</i> Arzhan-1 Barrow, the Volga-Kama Region and the Northern Caucasus: unobvious connections	104
<i>Perevozchikova S.A., Chernykh E.M.</i> Ust'-Nechkinskiy Fortified Settlements in the Middle Kama Region During the Ananyino Culture (topography, layout, inventory).....	114
<i>Vasilyeva A.V., Korenyuk S.N., Pereskakov M.L.</i> The Bolgary IX Settlement: a site of the Ananyino Finale in the Vicinity of Perm.....	136
<i>Lavento M., Patrushev V.S.</i> Appearance and Chronology of Textile Ceramics in the Middle and Upper Volga Region. Critical Comparison of Conventional ¹⁴ C-, AMS - and Typological Chronologies.....	160
<i>Vasil'ev D.V.</i> New Data on the City and the Environs of Saksin.....	189
<i>Persova S.G.</i> Activities of the Society for Archaeology, History and Ethnography on Bolgar Hillfort Site in the Late 19 th – Early 20 th Centuries ...	268
<i>Kuzminykh S.V., Sorokin A.N.</i> “You Burned out in Mid-Sentence...” (A.S. Smirnov in the History of Russian Archaeology)	278

Notes

<i>Shipilov A.V.</i> Cultural and Chronological Complexes of the Murzikha IV Site in the Lower Kama River Region.....	313
<i>Izmailov I.L.</i> . Sword of the Early Sarmatian Period from the Ik-Zay Interfluve	326
List of abbreviations	333
Submissions	338

Статьи

УДК 397 (930. 2)

ДИСКУССИОННЫЕ ПРОБЛЕМЫ ИЗУЧЕНИЯ ОБРАЗА ЖИЗНИ И ТИПА ХОЗЯЙСТВА НАСЕЛЕНИЯ ВОЛГО-МАНЫЧСКИХ СТЕПЕЙ ЭПОХИ БРОНЗЫ

© 2015 г. М.А. Очир-Горяева

В статье рассматривается развитие научных представлений о культурно-хозяйственном типе населения правобережья Нижней Волги в эпоху бронзы. В истории изучения проблемы автором выделяются три этапа: 1) формирование точки зрения об оседлом комплексном хозяйстве (1935–1955 гг.); 2) оформление теории кочевого скотоводства (1955–1977 гг.); 3) время параллельного развития обеих концепций (с 1977 г.). Историкографический обзор показывает, что результаты изучения культуры бронзового века волго-маньчских степей основывались только на материалах погребальных памятников – курганов, которые отражают в большей мере религиозные представления, чем реальную систему хозяйства и образ жизни. Памятники проживания, найденные в степи, традиционно относились к «сезонным стоянкам подвижных скотоводов» из-за их небольших размеров и слабо выраженного культурного слоя. Они не были практически учтены и опубликованы. По мнению автора, необходимо изменить методический подход к таким следам жизнедеятельности в степных регионах. Кроме того, в процессе картирования погребальных памятников раннего железного века автором замечена принципиальная разница в их географическом расположении по сравнению с погребениями бронзового века. Этот факт может свидетельствовать о различном образе жизни. Расположение курганов кочевников раннего железного века совпадает с зимниками кочевых калмыков XVII–XVIII вв., в то время как расположение курганов эпохи бронзы совпадает с расположением русских крестьянских поселений конца XVIII–XIX вв.

Ключевые слова: археология, степь, волго-маньчские степи, эпоха бронзы, оседлое и кочевое население, ранние и средневековые кочевники, курганы, поселения, земледелие, скотоводство.

Настоящая статья состоит из трех частей, различающихся по виду источников и методам исследования. В первой части рассмотрена история изучения вопроса, во второй части проведен критический разбор основных положений о кочевом номадизме в эпоху бронзы в восточно-европейских степях, в третьей части приведены выкладки автора по статистическому

распределению и пространственному анализу памятников эпохи бронзы волго-маньчских степей. Тематически все три части отражают различные аспекты рассматриваемой проблемы и поэтому неразрывно связаны друг с другом.

* * *

Вопрос о типе хозяйства племен бронзового века на протяжении истории их изучения решался по-разному. Можно выделить три этапа в истории представлений о хозяйственно-культурном типе племен ямной и катакомбной культур.

1. Период складывания теории об оседлом комплексном скотоводческо-земледельческом хозяйстве (1935–1955 гг.).

2. Период складывания теории кочевого скотоводства (1955–1977 гг.).

3. Период сосуществования обеих теорий (с 1977 г.).

Первый этап связан с наиболее ранними обобщающими работами по эпохе бронзы в восточно-европейских степях. Это прежде всего известная работа опубликованная в 1935 г. учениками Б.А. Латынина – А.П. Кругловым и Г.В. Подгаецким «Родовое общество степей Восточной Европы. Основные формы материального производства» (Круглов, Подгаецкий, 1935). Эта работа была написана в духе теории стадийности Н. Марра и именно поэтому как в советское время, так и сейчас исследователи очень мало обращались к ней. Между тем, разделы этой книги, посвященные анализу археологических источников, можно рассматривать как пример наиболее полного объективного и критического археологического исследования. В книге есть глава «Критика источников», в которой подробно разбирается состояние, количество, особенности и источниковая ценность археологических памятников – погребальный материал, материал селищ, случайные находки. Главы «Земледелие» и «Скотоводство» основаны на подробнейшем анализе всего известного к тому времени материала.

«Земледелие в степной полосе Восточной Европы в доскифскую эпоху может быть установлено по довольно большому количеству разнообразных орудий, связь которых с земледельческим процессом бесспорна: серпы, зернотерки, жернова, песты и другие изделия. Кроме того, известны также случаи находок остатков злаков и в погребениях того времени» (Круглов, Подгаецкий, 1935, с. 69). Роль скотоводства устанавливалась авторами по остеологическим материалам из раскопок поселений. Кости животных из погребальных комплексов, рассматривались ими как отражающие культурные представления. Авторы пришли к заключению, что «...одной из важнейших отраслей материального производства древних обитателей степной полосы Восточной Европы являлось скотоводство» (Круглов, Подгаецкий, 1935, с. 90). В процессе исследования сделан ряд интереснейших наблюдений, которые незаслуженно игнорируются сегодняшними исследователями. Например, авторы книги анализировали отдельно остеологический материал погребений и поселений, составляя сводные таблицы с абсолютными цифрами и их процентным соотношением. Эти таблицы наглядно демонстрируют несоответствие данных погребений с показателями одновременных им поселений. Например, по бывшему Изюмскому уезду в погребениях представлены только кости овцы и коровы, а в культурном слое поселения у озера Чернецкого найдены кости коровы, овцы, лошади и свиньи (Круглов, Подгаецкий, 1935, с. 94). По бывшей Пензенской губернии авторами приведены данные по трем поселениям, раскопанным О.А. Кривцовой-Граковой в 1926–1928 гг. «Зимница-1–3».

На всех трех поселениях первое место принадлежит костным остаткам коровы, второе – лошади, третье – свинье и только на четвертом месте – кости овцы. Для нижнего и среднего Поволжья для ямного времени (по определению авторов 1 стадии) они перечисляют целый ряд поселений, на которых производились работы разведочного характера членами Саратовской Архивной Комиссии, в том числе поселение на дюне «Захар-Калма», исследованное В.В. Гольмстен.

Для 2 стадии (катакомбного времени) авторы приводят данные по поселению Покровскому (близ г. Старого Саратова на р. Саратовке при соединении ее с р. Сазанкой) и по Ивановскому селищу (у с. Ивановка бывшего Хвалынского уезда на берегу р. Волги.), а также по поселению ст. Красавка Рязано-Уральской ж.д., исследованное П.С. Рыковым. По данным всех памятников собраны сведения о наличии в их культурных слоях костей коровы, лошади, овцы, козы, свиньи и собаки.

В заключении авторы приходят к выводу, что население бронзового века обоих «стадий» – эпохи древнеямной культуры и эпохи катакомбной культуры вело оседлый образ жизни. Основным аргументом для авторов было то, что на поселениях Нижнего Поволжья (дюна «Захар-Калма» в Самарской губернии (В.В. Гольмстен) и р. Торгун у хут. Крахмал (П.Д. Рау), а также отмеченный Минаевой и И.В. Синицыным факт, «поразительно частого нахождения микролитов вместе с керамикой бронзовой эпохи» на дюнных стоянках Калмыцкой области (Круглов, Подгаецкий, 1935, с. 136). Хозяйство населения брон-

зового века обоих «стадий» – эпохи древнеямной культуры и эпохи катакомбной культуры, по данным А.П. Круглова и Г.В. Подгаецкого, было комплексным, с подсобной ролью рыболовства и охоты и ведущей ролью скотоводства и земледелия. Они оспаривали также мнение исследовательской группы ИКС (История кочевого скотоводства), организованной в 1930-х годах в доклассовом секторе ГАИМК, о том, что земледелие в эпоху бронзы было ограничено только регионом аллювиальных почв (Круглов, Подгаецкий, 1935, с. 148). Расположение многих поселений бронзового века на дюнах вблизи рек с почвой, неудобной для земледелия, авторы объясняли преобладанием рыболовства в хозяйстве этих оседлых поселений (Круглов, Подгаецкий, 1935, с. 140).

Несмотря на некоторые расхождения, основные выводы, к которым пришла исследовательская группа Истории Кочевого Скотоводства (ИКС), вполне соотносились с положениями книги А.П. Круглова и В.Г. Подгаецкого. Группой ИКС были выделены три стадии развития животноводства:

1. Примитивно-мясная стадия (ямная и афанасьевская культуры)
2. Пастушеская стадия (катакомбная и срубная культуры)
3. Кочевническая стадия (предскифская и последующие эпохи) (Шилов, 1975, с. 72).

К выводу о комплексном земледельческо-скотоводческом характере хозяйства населения бронзового века в степной зоне на новом обширном материале пришла в 1955 г. Т.Б. Попова в ее обобщающей монографии «Племена катакомбной культуры». Хотя

Т.Б. Попова не ссылаясь на выводы А.П. Подгаецкого и В.Г. Круглова, ее работа усилила положения ее предшественников. Т.Б. Попова выделила локальные варианты катакомбной культуры и дала общую характеристику всей культуры в целом (Попова, 1955, с. 15–158). До настоящего времени работа Т.Б. Поповой остается важной обобщающей работой по эпохе бронзы восточноевропейских степей. В русле этой же концепции была написана работа О.А. Кривцовой-Граковой «Степное Поволжье и Причерноморье в эпоху поздней бронзы» (Кривцова-Гракова, 1955).

Переход ко второму этапу в изучении памятников степной бронзы был подготовлен исследованиями С.И. Руденко, М.П. Грязнова и С.С. Черникова по археологии кочевников раннего железного века (Грязнов, 1955, с. 2–29; Черников, 1960, с. 17–21). В перечисленных работах проводилась мысль о постепенном созревании причин перехода к кочевому скотоводству в недрах культур эпохи бронзы, а также о прогрессивности кочевого скотоводства, способствовавшего быстрому обмену культурными достижениями, по сравнению с комплексным пастушеско-земледельческим хозяйством. Этими же исследователями высказывалось сомнительное утверждение, что кочевое скотоводство приносит «неизмеримо большее количество прибавочного продукта» (Черников, 1960, с. 20), что переход к системе ежегодных переселений «значительно расширил кормовую базу для скота», последнее позволяло «почти безгранично увеличивать стада». Кочевое скотоводство, по их мнению, представляло собой «прогрессивный спо-

соб добывания материальных благ жизни» (Грязнов, 1955, с. 25).

Все это, думается, подготовило почву для высказывания Ф. Ханчаром мысли о возможности раннего складывания кочевого скотоводческого хозяйства в черноморско-прикаспийских степях. Начало этого процесса Ф. Ханчар связывал с периодом ранней катакомбной культуры, а завершение – со временем позднесрубной культуры. Он отмечал также особенности западно-каспийских или «калмыцких степей», где, по его мнению, условия для кочевого скотоводства (короткие бесснежные зимы и соответствующий длительный вегетационный период) подарила сама природа (Hanchar, 1955, с. 109, карта 5). На картах, приведенных им, показана схема использования данной территории на тот период, когда он писал книгу, то есть конец 40-х годов. В это время калмыки были еще в сибирской ссылке и их территория использовалась в основном как зимние отгонные пастбища соседними регионами (Сталинградской, Ставропольской и Астраханской областями), между которыми она и была поделена. На основе этого Ф. Ханчар разделил всю территорию на три зоны по степени сухости и соответственно по качеству пастбищ. Большое значение придавал он кургану 9 из могильника «Три Брата», где были найдены в 1929 г. остатки повозки с деревянными колесами, глиняная модель повозки и кости животных, как одному из ярких показателей раннего складывания кочевого хозяйства. Ф. Ханчар впервые применил определение «открытые степи», расположенные, по его мнению, от Черного до Каспийского морей (Hanchar, 1955, с. 88). Судя по контексту,

Ф. Ханчар назвал эти степи «открытыми» поскольку они, в отличие от западной части восточно-европейских степей (карпато-дунайских), не были «закрыты» с севера горами.

В период складывания теории кочевого скотоводства ямной и катакомбной культур только Б.А. Латынин по-прежнему придерживался своих взглядов об оседлом образе жизни племен эпохи бронзы восточно-европейских степей, к которым он пришел со своими учениками еще в 1930-е гг. В статье «К вопросу об уровне развития производительных сил в эпоху ранней бронзы» он обратил внимание на неопределенность термина «пастушеские», применяемого для племен бронзового века (Латынин, 1957, с. 7–14). Термин «пастушеские», считал Б.А. Латынин, «не определяя ничего конкретно, он все-таки как бы подсказывал ничем не оправданную возможность кочевого скотоводства в эту раннюю эпоху» (Латынин, 1957, с. 10). Рассматривая находки повозок в кургане «Три брата», в «Сторожевой могиле» и в кургане у с. Аккермань в причерноморских степях, Б.А. Латынин пришел к выводу, что они не свидетельствуют вовсе о кочевом, «пастушеском» хозяйстве и быте. В качестве аргумента он приводил находку глиняной модели повозки из Будалякского могильника близ г. Будапешта, а также ссылался на находки повозок в Передней Азии, Мохенджо-Даро, в Китае и в Средней Азии, т.е. регионах древних оседлых земледельческих культур. В заключении статьи автор подчеркивал, что «суждения об уровне развития производительных сил, технике, направлении и формах хозяйства на основе изучения одних лишь погребений

могут привести к ошибочным заключениям». Б.А. Латынин был убежден, что «устройство могильного сооружения, погребальный обряд, сопутствующие инвентарь и пища обычно только в ограниченных пределах, в искусственно искаженном виде ... отражают действительное состояние и уровень культуры». Он подверг критике гипотезу о кочевом скотоводстве в эпоху бронзы, утверждая, что это «столь же смелая, сколь и необоснованная гипотеза о существовании в III тысячелетии «пастушеского», «отгонного», т.е. кочевого скотоводства (Латынин, 1957, с. 7–14.). Однако высказывания Б.А. Латынина остались незамеченными специалистами. Судя по очень редким ссылкам на эту статью, она остается малоизвестной до сих пор.

Последовательным сторонником гипотезы Ф. Ханчара был В.П. Шилов, который не только поддержал, но в значительной степени разработал и развил дальше аргументацию Ф. Ханчара. В первой своей работе по этой теме В.П. Шилов утверждал, «что в период развития срубной культуры мы можем констатировать в Волгоградском Поволжье два уклада хозяйства: земледелие и пастушеское скотоводство в прибрежной зоне и кочевое скотоводство в открытой степи при полном тождестве материальной культуры и обряда погребения (Шилов, 1964, с. 102).

Исследования, начатые В.П. Шиловым, были подтверждены и развиты в книге Н.Я. Мерперта «Древнейшие скотоводы Волжско-Уральского междуречья» (1974). Надо отдать должное, к вопросу о хозяйственно-культурном типе древнеямной культуры Н.Я. Мерперт подошел очень

основательно. Он полемизировал с А.П. Кругловым и В.Г. Подгаецким и многократно обращался к материалам из их книги. Н.Я. Мерперт приводил также целую систему доказательств для обоснования своего положения о кочевом скотоводческом хозяйстве древнеямных племен. В итоге им был провозглашен вывод – «можно считать установленными как причины, обусловившие перекочевки, так и средства их обеспечивавшие» (Мерперт, 1974, с.115). «...Основным на протяжении всей истории древнеямных племен оставалось подвижное скотоводство, экстенсивное в своей основе, и это обусловило экономическую слабость древнеямных племен и эфемерность их социальных образований» (Мерперт, 1974, с.121).

Рассмотрим основные аргументы Н.Я. Мерперта, позволившие ему установить подвижный характер скотоводства племен бронзового века. Первый важный аргумент – небольшие размеры стоянок с остатками культурного слоя, содержавших керамику энеолита и бронзового века, рассматривались им как свидетельство их временного характера и показателя подвижного скотоводства уже в древнеямное время. При этом автором приводятся данные о нескольких десятках поселений по данным старых раскопок (о них писали А.П. Круглов и В.Г. Подгаецкий), а также о 130 пунктах в районе поселка Досанг и 50 пунктах в районе поселка Исекей по данным разведок В.Д. Белецкого в 1957 г. в нижнем течении Волги.

Второй аргумент касался костей животных в погребениях. Н.Я. Мерперт приводил цифру, что из 200 в 20 погребениях были встречены кости животных, в 17 из них – кости до-

машних животных. Несмотря на то что он признавал мнение А.П. Круглова и В.Г. Подгаецкого о том, что кости животных в могилах отражают «характер культовых представлений», а не состав реального стада, тем не менее он посчитал возможным допустить, что «в данном случае находки в погребениях отражают истинное состояние хозяйства» (Мерперт, 1974, с. 104). Ссылаясь на этот факт близости процента костей диких животных в волжско-уральских погребениях и на Михайловском поселении на Днепре. По материалам погребальных памятников Н.Я. Мерпертом отмечено преобладание костей овец. Этот факт был интерпретирован как подтверждение, что в стаде ямников преобладали овцы. Преобладание же мелкого рогатого скота в стаде для Н.Я. Мерперта было показателем подвижности или кочевого образа жизни.

Третий аргумент касался временных стоянок и могильников, расположенных вдали от крупных водных источников, таких как р. Волга. По мнению Н.Я. Мерперта, расположение стоянок и могильников в «открытой» степи свидетельствует о кочевой форме скотоводства. При этом он отмечал, что все могильники и поселения всегда находятся рядом с источниками воды – «ключами или совсем небольшими реками», но, как полагал Н.Я. Мерперт, их не сравнить со «значительными речными долинами», «пригодными для стационарной жизни» (Мерперт, 1974, с. 113).

Единство погребального обряда и форм керамики на обширных пространствах свидетельствует, по мнению Н.Я. Мерперта, о тесных взаимодействиях и передвижениях населения. Некоторые аргументы

автора доказаны от противного. Например, единичность костей быка и лошади в погребениях ямной культуры Волжско-Уральского междуречья предлагается понимать как показатель транспортного использования этих животных, но не в пищевом рационе (Мерперт, 1974, с. 114). Свидетельством кочевого образа жизни и зарождения всадничества в изучаемую эпоху предлагается рассматривать «хорошо выработанные и разнообразные атрибуты всадничества» срубной культуры, оседлость которой никогда не подвергалась сомнению (Мерперт, 1974, с. 115).

Н.Я. Мерперт приводил также сведения о земледелии – находках орудий в погребениях, а также микролитов (вкладыши серпов), найденных с керамикой эпохи бронзы на поселениях Нижнего Поволжья. Однако он полагал, что доля оседлости и связанного с ней земледелия была в степных районах незначительной. Он не отрицал также, что в западном ареале древнеямной культуры, в северопричерноморских степях население вело оседлый образ жизни.

В вышедшей следом монографии «Очерки по истории племен Нижнего Поволжья» (1975) В.П. Шилов уже вполне уверенно утверждал, что «Все это заставляет рассматривать древнее население Нижнего Поволжья и Подонья в эпоху ямной, предкавказской и полтавкинской культур как переходящее к первой фазе кочевого скотоводства» (Шилов, 1975, с. 82).

В.П. Шилов сделал дальнейшие шаги по конкретизации типа кочевого скотоводства населения бронзового века Нижнего Поволжья. Он привел полный историографический обзор по проблеме возникновения

кочевого скотоводства. Им приводится также очень подробное природно-географическое описание территории Нижнего Поволжья и реконструкция природной среды для эпохи бронзы. В.П. Шилов использовал впервые для эпохи бронзы как аналогии сведения о кочевниках раннего железного века и дневники Рубрука о средневековых кочевниках. Кроме того, им были привлечены статистические данные о системе кочевков калмыков в середине XIX в.

Так же как и Н.Я. Мерперт, используя данные о наличии костей животных в могилах, В.П. Шилов приводит ряд таблиц (Шилов, 1975, с. 83–90). Он упоминает о более 200 поселениях на барханах, на местах явно не пригодных к земледелию, где были найдены керамика, микролиты, очаги и кости животных. Упоминаются при этом не только данные довоенных исследований, но и результаты экспедиции А.Н. Мелентьева в 1967 г. Сделан вывод, что это не что иное как «временные стойбища». О более долговременном поселении у хутора Репин В.П. Шилов написал следующее «...о характере этого поселения трудно сказать что-либо определенное, поскольку оно было разрушено оползнями» (Шилов, 1975, с. 67).

Как свидетельства раннего появления кочевого скотоводства В.П. Шилов приводил упоминания о кочевании древнего населения Нила в IV тыс. до н.э. и гиксосах, кочевавших со своими стадами в Северной Аравии и Южной Сирии и завоевавших Египет в 1710 г. до н.э. (Шилов, 1975, с. 76). Основным собственным аргументом В.П. Шилова все-таки было расположение курганов эпохи бронзы в «открытой степи». Он сформулиро-

вал также семь пунктов в пользу существования кочевого скотоводства:

1. Неблагоприятная для земледелия природно-географическая среда;
2. Отсутствие долговременных оседлых поселений;
3. Отсутствие положительных археологических данных о значительной роли земледелия;
4. Состав стада, определенный по остаткам заупокойной пищи;
5. Обычай сооружения курганов, «чтобы легче было находить могилы членов семей» (Шилов, 1975, с. 81);
6. «Полная невозможность вести оседлый образ жизни» в «открытых степях».
7. Появление в погребениях ямной и предкавказской культур транспортных средств (Шилов, 1975, с. 81–82)

Как видно из обзора, положения как Н.Я. Мерперта, так и В.П. Шилова, казавшиеся в то время убедительными, прежде всего им самим, с современной точки зрения, выглядят недостаточно фундированными. Но в то время никому не приходило в голову подвергать сомнению и критике монографические исследования авторитетных ученых.

Подытожил все аргументы В.П. Шилова и отчасти Н.Я. Мерперта директор Государственного Эрмитажа, заведующий кафедры археологии ЛГУ, профессор М.И. Артамонов в статье «Возникновение кочевого скотоводства» (Артамонов, 1977, с. 4–13). Он исходит из знакомых уже посылок: 1) в сальско-маньчских степях нет поселений бронзового века, 2) срубная культура с ее ярко выраженной земледельческой отраслью хозяйства обошла прикаспийские степи, 3) оседлый образ жизни невозможен в условиях сухих степей, 4) невозможность заготовки кормов приводил к круглогодичному содержанию

скота на подножном корму. Все это вместе взятое, по мнению М.И. Артамонова, свидетельствовало о том, что в силу особенно засушливого климата кочевое скотоводство возникло в сальско-маньчских степях еще в неолите и бронзовом веке (Артамонов, 1977, с. 11). Он также повторил тезисы о том, что кочевое скотоводство означало «определенный прогресс и в производительности труда и в повышении благосостояния производителей» (Артамонов, 1977, с. 12). Как видно из обзора, теория о раннем, в эпоху ранней бронзы и даже в неолите, развитии кочевого скотоводства стала господствующей в советской археологии.

В 1980 г. вышла в свет полемическая статья Л.С. Клейна «Возникновение кочевого скотоводства», в которой впервые основные положения о кочевом образе жизни в эпоху бронзы и неолита были подвергнуты, хотя и поверхностным, но критике и сомнению. Л.С. Клейн, ссылаясь на работы В.А. Сафронова, отрицал факт отсутствия в курганах Калмыкии срубных погребений, что свидетельствовало о существовании в волго-маньчских степях оседлого населения в эпоху поздней бронзы. Л.С. Клейн, ссылаясь на исследования Г.Е. Маркова, отрицал постепенность увеличения стада, а также прогрессивность кочевого скотоводства. В то же время он допускал, что «...зачинщиками» перехода к кочеванию вполне могли послужить обитатели засушливых районов (Калмыкии, Сальско-Маньчской степи, Нижнего Поволжья)» (Клейн, 1980, с. 34).

В таком же ключе написана статья Карла Йетмарра «Ранние номады», или «Северные номады» (Jettmar,

1983, с. 33–43). Образно можно сказать, что Л.С. Клейн слегка покритиковал М.И. Артамонова, а К. Йетмарр слегка покритиковал Л.С. Клейна. Сам он провел довольно полный историографический обзор проблемы, подчеркнув, что он хотел только показать, что и взгляды В. Шмидта (считавшего, что кочевое скотоводство возникло из бродячей охоты), и положения его противников (считавших, что кочевое скотоводство возникает только на базе прочной оседлости и комплексного хозяйства) устарели, но проблема с «почти что выветренными следами» осталась. К. Йетмарр также высказал мнение, что данная проблема должна решаться уже будущими поколениями ученых (Jettmar, 1983, с. 41).

Этими работами заканчивается второй этап в изучении проблемы типа хозяйства племен эпохи бронзы восточноевропейских степей. Подводя итог, необходимо отметить, что положения сторонников кочевого скотоводства с эпохи бронзы в восточноевропейских степях были уже тогда небесспорными. Именно поэтому положение о кочевом скотоводстве ямной и катакомбной культур нуждается в обосновании на современном уровне исследований.

Третий последний этап характеризуется параллельным существованием двух точек зрения об оседлом и кочевом скотоводстве. При этом одних можно рассматривать как продолжателей линии первого этапа, а других – как продолжателей линии второго этапа. Исследования сторонников оседлого скотоводства характеризуются более полным, равномерным охватом источников, что позволило им выйти на новый уровень их интерпретации. Установлено, что оседлое

скотоводство не было стойловым, а характеризовалось элементами сезонного кочевания или отгонной системы. В то время как сторонники кочевого скотоводства остались практически на тех же позициях, что и их предшественники.

Основательный обзор и аналитическое осмысление проблемы были проведены В.А. Шнирельманом (Шнирельман, 1980; 1988, с. 29–131). Можно сказать, что им разработана теоретическая база для следующего этапа в изучении проблемы хозяйственно-культурного типа населения эпохи бронзы восточноевропейских степей, также как и для проблемы возникновения кочевого скотоводства. В.А. Шнирельман отметил, что «по археологическим данным мы сейчас умеем выявлять подвижные формы скотоводства, однако не можем еще с уверенностью говорить об образе жизни оставившего их населения» (Шнирельман, 1988, с. 39). На основе анализа большого фактического материала со всего Старого Света В.А. Шнирельман подчеркивает, что население каспийско-черноморских степей в эпоху ямной культуры, несмотря на подвижные формы скотоводства, определяемые по археологическим источникам, нельзя относить к кочевому. Он предлагает определять его «первичное кочевничество». Кочевничество, считает В.А. Шнирельман, возникло много позже в середине 1 тыс. до н.э., что зафиксировано древнекитайскими письменными источниками (Шнирельман, 1983, с. 39).

Ряд западных исследователей неоднократно выражали по разным поводам свое критическое отношение. Р. Хахманн подчеркивал, что это «слишком большой риск» считать причерно-

морских скотоводов бронзового века номадами. Тем более что поселения мало исследованы, а погребения для этого вопроса почти ничего не дают» (Nachmann, 1991, с. 699–713). В ходе изучения ранних псалий и повозок исследователи поддерживали критику, высказанную Р. Хахманом (Häusler, 1994, с. 230–248; Hüttel, 1994, с. 197–215). А. Наглер также считал, что подкурганые погребения дают представление только о высших слоях общества, в то время как обо всем обществе информацию можно получить только изучая поселения (Nagler, 1996, с. 66).

На третьем этапе к ярким представителям линии, продолжающим традиции второго этапа, можно отнести С. Пустовалова и Н. Шишлину. Они базируют свои работы на постулате о кочевом скотоводстве в эпоху ранней и средней бронзы без попытки его обоснования или хотя бы приведения дополнительной аргументации. Для них кочевничество в эпоху бронзы относится к явлению само собой разумеющемуся. Поэтому их аргументы не изложены систематично, носят только уточняющий характер, их приходится буквально вылавливать по одному из текстов обоих вышеназванных авторов. С. Пустовалов утверждает, что в катакомбное время использовалось подвижное скотоводство, которое он идентифицирует с кочевым, в дальнейшем называя все общество номадическим, а носителей катакомбной культуры Северного Причерноморья – номадами (Pustovalov, 1994, с. 86–134). При этом он исходит из посылки, что по письменным источникам известно, что быть кочевым скотоводом всегда было более престижно, чем ремесленником. Приходится при-

знать, что система мобильного скотоводства, предлагаемая автором, не только необоснована, но и невозможна. Нет никакого обоснования, почему все поселения причислены к летовкам и зимовкам, почему номады по воле автора зимуют в долинах больших рек (что практически невозможно для скота), а летом направляются в степь с ограниченными водными ресурсами и меньшим травостоем, чем в долинах рек. Все номады делали как раз противоположное. А если скот зимовал на базах поселения-зимника, то это уже стойловое содержание скота, которое не имеет отношения к кочевому «престижному» экстенсивному скотоводству (Pustovalov, 1994, с. 126).

Для региона, рассматриваемого в данной работе, – волго-маньчских степей или степей Приволжья – теория кочевого скотоводства в эпоху бронзы поддерживается и широко пропагандируется Н.И. Шишлиной. Как удалось установить путем анализа текстов статей и монографии, основным ее аргументом является не новая мысль о особо засушливом климате и особом пути развития в одном отдельно взятом районе восточно-европейских степей – Калмыцких степях, – или особой «экологической нише». Второй аргумент, также не новый о распространении погребений ямной и катакомбной культур в «открытой степи». Третий аргумент – реконструкция сезонных миграций в пределах «ниши» и частично за ее пределами по определению сезона сооружения погребений, также этнографический пример калмыков, ведших кочевое экстенсивное скотоводство на этой территории в XIX – начале XX вв. Необоснованность всех перечисленных выше аргументов, неточности, мето-

дически недопустимые интерпретации, а также неправильное использование термина «экологическая ниша» были показаны достаточно наглядно в ряде публикаций (Ochir-Goryaeva, 2001, S. 615–623; 2002, S. 103–133; Очир-Горяева, 2002, с. 165–169). При полном игнорировании указанной критики идея о кочевниках бронзового века продолжает «кочевать» по публикациям Н.И. Шишлиной без внесения корректировок, опираясь на те же, уже опровергнутые аргументы, с дальнейшим расширенным использованием методически недопустимых интерпретаций и неправильно используемом термине «экологическая ниша» (Шишлина, 2007, с. 300–342; 2008). Это обстоятельство не укрепляет идею о кочевом скотоводстве в эпоху ямной и катакомбной культур, сводя ее на уровень любительских рассуждений.

Необходимо заметить, что точки зрения о кочевниках бронзового века придерживается большинство специалистов по бронзовому веку. При проведенном мной опросе большинство признались, что никогда об этом не задумывались, они прочитали об этом в статьях Н.И. Шишлиной. Раз опубликовано, значит верно. Несколько человек высказалось в пользу общепринятого мнения с теми же аргументами (в степи нет поселений, там невозможно жить оседло и т.д.), и только два человека дали развернутый ответ, почему они считают, что население бронзового века не было кочевым. В научно-популярной литературе к кочевникам отнесены даже носители майкопской культуры из плодородных долин Северного Кавказа и изготовители сейминско-турбинских бронз из лесной зоны (Черных, 2009, с. 208–

209, 276–278, рис. 14, 19). Поэтому третий этап исследования только теоретически является временем сосуществования обеих теорий, фактически господство теории о кочевничестве ямной и катакомбной культур продолжается. При этом теория о кочевниках бронзового века остается принятой априори, как некий само собой разумеющийся факт реальности. Такой подход в научных исследованиях лишает смысла всю полевую методику раскопок, а также саму идею конкретно-исторической реконструкции – основной цели науки археологии.

На третьем этапе были опубликованы довольно обширные исследования – К. Бунятян и Ю. Рассамакина. К. Бунятян посвятила специальную работу классификации типов скотоводства (Бунятян, 1991, с. 73–101). Это позволило ей провести обзорное, методически строго выдержанное исследование по соотношению земледелия и пастушества в Северном Причерноморье в эпоху бронзы (Вунуатуан, 2000, с. 30–39). Прекрасно владея фактическим материалом и применяя единые приемы анализа и интерпретации данных, она смогла показать динамический баланс земледелия и пастушеского скотоводства в период ямной, катакомбной, сабастиновской, срубной культуры многоваликовой керамики и белозерской культуры. На всех этапах ею отмечены особенности и генеральная линия развития каждой археологической культуры, отразившаяся на их хозяйственно-культурном типе. Подводя итог, исследователь констатирует, что скотоводство, скорее всего, всегда оставалось наиболее стабильной отраслью экономики, в то время как роль земледелия в степи колебалась, значительно уменьшаясь в

периоды кризисов. К. Бунятян приходит также к выводу, что только белозерская культура может претендовать на роль переходного звена от пастушества к кочевничеству. Однако механизм этого явления еще не ясен. Первые номады, появившиеся в Северном Причерноморье, по ее мнению, были киммерийцы.

Ю. Рассамкин уделил специальное внимание проблемам реконструкции экономики эпохи бронзы. Он отмечал, что остается неизвестным точное представление о хозяйстве причерноморских племен. И связано это не только с ограниченностью археологических данных, палеоклиматических и технологических реконструкций, неудовлетворительным уровнем полевых исследований, но и с методической невозможностью выявить важнейшие элементы для реконструкции, таких как режим откорма животных, продолжительность и сезон использования поселений, степень оседлости или подвижности населения. Все это, отмечает автор, способствует широкому диапазону интерпретаций от пастушества до полного кочевничества. Природа и состав археологических данных не позволяют решить проблему и с методологической стороны, поскольку очень трудно подобрать этнографические параллели, совпадающие с данными археологии (Rassamakin, 2000, с. 129–157).

Анализ имеющихся сведений приводит автора к заключению, что земледелие в Северном Причерноморье, независимо от климатических колебаний, было составляющей экономического развития на протяжении всего бронзового века. И для этого имеются ясные однозначные свидетельства.

Ни усатовская, ни ямная культуры не были кочевническими. Также нет данных, дающих основание причислять к ним и последующие культуры. Более того, Ю. Рассамкин приходит к выводу, что в действительности условий, необходимых для появления кочевничества в северо-причерноморских степях никогда не было. Как показывает письменная история, кочевые общества появлялись в степях Северного Причерноморья всегда с востока. Он также подчеркнул, что кочевой образ в причерноморских степях вело только то население, которое пришло туда будучи кочевниками. Они кочевали там, потому что другого образа жизни не знали (Rassamakin, 2000, с. 156).

Л. Корякова и А. Епимахов также высказывались в пользу оседлого образа жизни носителей ямной культуры. Ссылаясь на работу С. Богданова, они указали на существование ряда поселений, содержащих ямную керамику, а на исследования палеозоологов – на использование коней для верховой езды, прослеживаемому по костному материалу только с позднего бронзового века. Находки колес повозок единичны, а сама повозка, запряженная быками, не приспособлена для длинных дистанций. Кочевничество в эпоху энеолита и раннего бронзового века невозможно, по мнению обоих авторов, еще и потому, что классические кочевники не могли существовать без симбиоза с оседлым окружением, способном обеспечивать их товарами. Эта ситуация складывается в раннем железном веке, для энеолита и бронзового века таких данных нет. Авторы считают, что правы те исследователи, которые возникновение кочевничества в евразийских степях относят к первому тысячелетию до

н.э. (Koryakova, Epimakhov, 2007. р. 54–55). К сожалению, обе обширные статьи К. Бунятян и Ю. Рассамакина, а также книга Л. Коряковой и А. Епимахова были опубликованы на английском языке, поэтому они остаются недоступными широкому кругу российских специалистов.

Подводя итоги обширного историографического обзора, хочется подчеркнуть следующее. В этом вопросе переплелись две проблемы – вопрос о культурно-хозяйственном типе населения восточноевропейских степей в бронзовом веке и вопрос возникновения кочевого скотоводства. Неразрывная их связь была установлена только в умах исследователей. Предлагаю оба вопроса рассматривать отдельно друг от друга, как две самостоятельные исследовательские проблемы, каждая из которых имеет свой круг источников и требует отдельного исследования.

Вопрос о типе хозяйства племен эпохи бронзы ямной и катакомбной культур – это вполне конкретный вопрос, который может быть решен или приближен к решению при условии использования обоих видов археологических источников – погребальных памятников и поселений или мест проживания.

Вопрос возникновения кочевого скотоводства и его истории – это более сложный, комплексный и во многом теоретический вопрос. Он требует привлечения не только археологических источников, но и географических, социологических, исторических и т.д. (Schölz, 1995; Хазанов, 1975, с. 275). Ряд исследователей считают более вероятным происхождение кочевников евразийских степей из бродячих лесных охотников (Lat-

timore, 1988, р. 327–328; Вайнштейн, 1991, с. 283–290). Как показывает вышеприведенный историографический обзор, вопрос о времени и месте возникновения кочевого скотоводства невозможно решить на основе указанных источников (памятники эпохи энеолита-бронзы). Согласно исследованиям В.А. Шнирельмана, Ю. Рассамакина и К. Бунятян проблема возникновения кочевого скотоводства требует отдельного исследования с привлечением источников и материалов из других регионов Евразии (не только степей между Карпатами и Уралом), и прежде всего Центральной Азии, и не только эпохи бронзы и раннего железного века, но и других исторических эпох. Не стоит упускать из виду тот факт, на который указывал В. Шнирельман, что по китайским источникам кочевничество фиксируется лишь с середины I тысячелетия до н.э. А также тот факт что, еще в X–XII вв. часть монголов проживала в лесу и кочевыми скотоводами стали буквально перед империей Чингис-хана (Владимирцов, 1934, с. 34; Марков, 1976, с. 30).

* * *

В дискуссионной части данной статьи мной рассмотрены критически аргументы В.П. Шилова, так как остальные сторонники кочевого скотоводства в эпоху бронзы в восточноевропейских степях не изложили своих аргументов в виде строгой и последовательной системы. Только В.П. Шиллову удалось сформулировать основные семь аргументов, которые априори постулируются в последующих исследованиях по этой теме.

Важная роль в концепции номадизма в бронзовом веке отводится степям Нижнего Поволжья, точнее правобе-

режью нижнего течения Волги, как наиболее засушливому участку степного пояса. Имея в виду именно этот участок восточноевропейских степей, основную часть которого занимает современная Республика Калмыкия, В.П. Шилов сформулировал семь аргументов в пользу кочевого характера хозяйства в эпоху бронзы.

1. Неблагоприятная для земледелия природно-географическая среда,
2. Отсутствие долговременных оседлых поселений,
3. Отсутствие положительных археологических данных о значительной роли земледелия,
4. Состав стада, определенный по остаткам заупокойной пищи,
5. Обычай сооружения курганов,
6. «Полная невозможность вести оседлый образ жизни» в степи,
7. Появление в погребениях ямной и предкавказской культур транспортных средств (Шилов, 1975, с. 81–82)

К ним можно добавить только два аргумента, приведенные М.И. Артамоновым, и которые уже были отвергнуты Л. Клейном. Первый аргумент о том, что срубная культура с ее ярко выраженной земледельческой отраслью хозяйства обошла прикаспийские степи и второй о том, что кочевое скотоводство означало «определенный прогресс и в производительности труда, и в повышении благосостояния производителей» (Артамонов, 1977, с. 12).

Л.С. Клейн, ссылаясь на работы В.А. Сафронова, отрицал факт отсутствия в курганах Калмыкии срубных погребений, а на исследования Г.Е. Маркова – постепенность увеличения стада, а также прогрессивность кочевого скотоводства (Клейн, 1980, с. 30–36).

В связи со всем вышеизложенным интересно все-таки еще раз критически осмыслить аргументы о более раннем, чем в остальных регионах Евразийских степей, складывании кочевого скотоводческого хозяйства в отдельно взятом регионе – волго-маньчских степях в эпоху бронзы. Предлагаю разбить аргументы В.П. Шилова на три группы: группа 1 – аргументы 1 и 6 – хозяйственно-географическая оценка региона; группа 2 – аргументы 2 и 3 – интерпретация мест проживания эпохи бронзы как кратковременных стоянок; группа 3 – аргументы 4, 5, 7 – данные погребальных памятников о хозяйстве и образе жизни населения бронзового века.

Начнем критический обзор с группы 1 – о неблагоприятной среде для земледелия (1) и невозможности оседлого образа жизни в степи (6). В.П. Шилов уделил специальное внимание реконструкции природно-географической среды. Опирируя результатами палинологических анализов, анализа озерных сапропелевых отложений и ссылаясь на выводы специалистов, он пришел к заключению, что «естественно-географическая среда Нижнего Поволжья со времени энеолита, бронзы и раннего железного века не претерпела существенных изменений» (Шилов, 1975, с. 63). Последние исследования специалистов-палеопочвоведов на обширном материале показывают, что природно-климатические условия в Нижнем Поволжье в интересующие нас эпохи действительно оказываются сходными (Демкин, 1997, с. 145–162).

В таком случае можно привести факт, прямо противоречащий аргументам 1 и 2. Это пример заселения

рассматриваемой территории – волго-маньчских степей – русскими и украинскими крестьянами с конца XVIII в. стихийно и позже в рамках указа от 30 декабря 1846 года «О заселении дорог на калмыцких землях в Астраханской губернии» (Белоусов, 1992). Хозяйственную деятельность переселенческой деревни можно рассматривать как блестящий пример экономической и культурной адаптации в новых природно-климатических условиях и в чуждом этнокультурном окружении. Земледелие не стало в степи ведущей отраслью, однако оно покрывало нужды местного населения в хлебных и других растительных продуктах, а ряд сельскохозяйственных культур возделывались даже на продажу. Наиболее распространенными культурами стали рожь и пшеница, на которые был большой спрос и самые высокие цены. Чисто товарный характер носили – конопля, лен и особенно табак и горчица. В 60-х годах XIX в. крестьяне Калмыцкой степи поставляли на заводы Сарепты более 40 тыс. пудов горчичного семени). К числу земледельческих занятий следует отнести огородничество и бахчеводство. Часть овощей отправлялась на продажу в соседние губернии. Особо следует отметить занятие крестьян садоводством. Многие села славились своими садами, где разводились почти все плодовые деревья (Белоусов, 1992, с. 147). При этом ведущими отраслями хозяйства у крестьян переселенцев были скотоводство и рыболовство. Рыболовство стало ведущей отраслью производства у крестьян прибрежной полосы. Рыболовецкая продукция отправлялась на рынки близлежащих северокавказских селений и городов. Значение же ско-

товодства для всей остальной части переселенцев трудно переоценить. Именно скотоводство заложило основы их материального благополучия, вызывавшего долгие годы удивление современников. Благоприятные условия для скотоводства создавала сама природа степи – малоснежные зимы, позволяющие почти круглый год содержать скот на подножном корму, и пастбищный простор. Скот крестьяне старались приобретать у калмыков не только по причине дешевизны, но и потому, что те содержали приспособленные к местным условиям породы скота, не требовавшие повышенного внимания и ухода за ним. Крестьяне разумно сочетали зимний выпас скота с подкормкой его заготовленным сеном и зеленым камышом. Они строили также временные и постоянные базы и загоны для скота. В отличие от кочевого хозяйства калмыков, основу которого составляли овцы, переселенцы разводили в основном крупный рогатый скот калмыцкой породы.

Бурное развитие скотоводства дало толчок хуторской системе хозяйствования. На хуторах содержалась большая часть скота под присмотром хозяев или наемных пастухов. Так, в 1871 г. насчитывалось 33 хутора с 97 дворами (2,9 двора на хутор), в 1866 г. – уже 88 хуторов с 111 дворами (1,2 двора на хутор), в 1878 г. – 121 хутор с 894 дворами (7,3 двора на хутор) и в 1897 г. – 196 хуторов с 1536 дворами (7,8 двора на хутор). В целом по переписи 1897 г. на хуторах проживало 10990 человек, что составило 19,7% переселенческого населения. Таким образом, в волго-маньчских степях с 1871 по 1897, то есть за 26 лет, кроме десятков сел, появилось почти две сотни хуторов с 7–8 домами.

Несмотря на указанные элементы стойлового содержания, скотоводство крестьян несло также большие убытки в случае затяжных снежных зим, эпизоотии чумы, ящура и сибирской язвы, угона скота калмыками. В таких случаях крестьян выручала как раз комплексность их хозяйства. За счет земледельческой деятельности они выживали и снова восстанавливали поголовье скота. Преимущество комплексного скотоводческо-земледельческого хозяйства наглядно демонстрируют следующие цифры. В Большедербетовском улусе в 1879 г. кочевые калмыки имели в 16 раз больше скота, чем крестьяне. В 1890 г. у калмыков общее поголовье скота возросло в 1,3 раза, у крестьян – в 6,5 раза. В итоге у калмыков стало в 3 раза меньше скота, чем у крестьян. Показательно, что крестьяне уступали калмыкам только по поголовью лошадей (2,5 раза) и верблюдов (2 раза) (Бурчинова, Команжаев, 1989, с. 31–32). По данным Статистического отделения департамента сельского хозяйства в 1854 г. средняя обеспеченность скотом на ревизскую душу переселенцев Калмыкии была в два раза выше, чем у государственных крестьян Астраханской губернии «одной из богатейших в целой России по числу скота» (Белоусов, 1991, с. 159).

Как видно из этого беглого обзора, в условиях сухих степей переселенцы вели комплексное скотоводческо-земледельческое оседлое хозяйство. Именно комплексность их хозяйства позволяла им не только выжить в трудные годы, но и давала им значительные преимущества перед чисто скотоводческим кочевым хозяйством калмыков.

Кочевое скотоводство калмыков,

нуждавшееся в более обширных пастбищах, больше страдало от постепенного сокращения земельной площади калмыцких улусов в счет оседлого населения. Из-за этого части калмыцких улусов приходилось пасти скот и зимой и летом на одних и тех же пастбищах, нести убытки от нехватки кормов. Развитие хозяйства переселенцев также сдерживалось ограниченностью пастбищ. Однако положение переселенческой деревни оставалось стабильным. В то время как XIX век был временем кризиса и разрушения традиционного кочевого хозяйства калмыков, хозяйство оседлого населения степи переживало небывалый подъем. Об этом красноречиво свидетельствуют демографические данные о снижении рождаемости и стагнации прироста населения среди калмыков и неуклонного роста оседлого населения в один и тот же период (Колесник, 1995, с. 87–127, Белоусов, 1996, с. 25–35, 1998, с. 30–44; 1999, с. 41–54).

Не менее интересна схема расселения крестьян в степи. Несмотря на попытки правительства регулировать заселение степей оседлым населением, решающую роль в этом процессе играл природно-географический фактор, а именно, пригодность мест для земледельческо-скотоводческого хозяйства крестьян и их оседлого образа жизни. Карта крестьянских поселений на территории калмыцких улусов в XIX в. показывает их строгую приуроченность. Значительная часть поселений была расположена на Ергенинской возвышенности, где в глубоких балках протекают мелкие речки, имеются ключи пресной воды и грунтовые пресные воды залегают близко к поверхности. Следующее скопление

расположено в долинах рек крупных степных рек – Маныч и Кума – и далее в прибрежной полосе Каспийского моря и на островах.

Поначалу оседлое население скапливалось в селах, а позднее они стали развивать хуторскую систему расселения. Рост поголовья скота не позволял жить скученно. Скудость жизнеобеспечивающих ресурсов (воды, травостоя) подталкивала к дисперсному типу расселения, когда население и поголовье скота расплывалось по степным просторам. Как видно из приведенного обзора, несмотря на неблагоприятные природно-географические условия, ведение земледелия и даже товарного, а также оседлого образа жизни в волго-манычских степях вполне возможно. Об этом же свидетельствуют данные о земледельческой деятельности калмыков еще во времена Калмыцкого ханства до 1771 г. (сенокосении, выращивания табака, проса, ржи и огородничестве) (Батмаев, 1982, с. 15–26)

Группа 2. Мнение же о том, что до сих пор, несмотря на большой размах археологических раскопок в степях Приволжья, не найдены поселения с следами долговременного проживания (2), а заодно и следами земледелия (3), нуждается в проверке.

В.П. Шилов писал об «отсутствии долговременных оседлых поселений и наличии кратковременных стойбищ, топографически связанных с крупными песчаными выдувами, совершенно непригодными для занятий экстенсивным земледелием» (Шилов, 1975, с. 8). Он фиксировал также «отсутствие положительных археологических данных о значительной роли земледелия в Нижнем Поволжье вплоть до эпохи срубной культуры, несмотря

на систематически проводимые здесь раскопки» (Шилов, 1975, с. 81).

Многочисленные стоянки были обнаружены разведками В.Д. Белецкого в 1957 г. и А.Н. Мелентьева в 1967 г. в Нижнем Заволжье, или на левом песчанном берегу Волги, в самом ее нижнем течении. Стоянки эти исчисляются, кстати, десятками, если не сотнями. Н.Я. Мерперт указывал на 130 и 50 пунктов, В.П. Шилов упоминает о более 200 поселениях (Шилов, 1981, с. 23–34). И это не считая десятков пунктов, перечисленных еще А.П. Кругловым и Г.В. Подгаецким, на которых производились работы разведочного характера членами Саратовской Архивной Комиссии. Эти авторы еще в 1935 г. писали: «Одним из колоссальных недостатков в деле изучения родового общества степной полосы нашего Союза является слабая изученность поселений того времени. Погребальный материал, как относящийся к явлениям надстроечного порядка, отражает действительность в искаженном виде, а поэтому для более точных знаний необходим материал селищ, к сожалению, мало нам известный, вернее – исследованный, т.к. вообще указаний на места поселений и подъемного материала с них имеется достаточное количество» (Круглов, Подгаецкий, 1935, с. 27).

Непосредственно на территории современной Калмыкии в волго-манычских степях в разные годы был выявлен целый ряд стоянок и поселений эпохи бронзы.

1) В 1929 г. маршрут археолого-этнографической экспедиции под руководством П.С. Рыкова проходил с юго-востока через центр Калмыцкой области на северо-запад до Сарпинских озер. Были выявлены курганы и

стоянки различных эпох. В 105 км от п. Яшкюля около станции 5 была найдена стоянка эпохи бронзы и частично неолита. Около станции 7 по тому же маршруту на дюнах зафиксировано значительное количество керамики катакомбной культуры, интерпретируемое автором как «селище эпохи бронзы» (Рыков, 1931, с. 52–59).

2) В 1931 г. в прибрежной части Калмыцкой области И.В. Синециным были проведены довольно тщательные разведки. В публикации результатов он отмечает несколько пунктов. В юго-восточной части песков (северо-восточнее с. Зензели) было обнаружено поселение, по общим очертаниям занимающее площадь около 400 м. Найдены были керамика, каменные терки, зольные круги в виде темных пятен. «Руководящий» тип керамики, по мнению автора, «свойственен катакомбным курганным погребениям» (Синецин, 1933, с. 90–101).

3) В басинских песках вдоль ильменя было обнаружено поселение бронзовой эпохи – большое количество керамики, крупные фрагменты, зернотерки, кострища до 30 см толщиной, большое количество костей животных (Синецин, 1933, с. 90–101).

4) На участке Лагань – Белое Озеро, ближе к п. Улан-хол на дюне и в трех пунктах в северо-восточной части озера были зафиксированы остатки поселений бронзовой эпохи. Материалы поселений, как отмечал И.В. Синецин «нельзя считать безнадежно испорченными» и отмечал некоторые отличия в расположении поселений бронзовой эпохи от стоянок каменного века (Синецин, 1933, с. 90–101).

5) В том же север-западном Прикаспии И.В. Синециным были про-

ведены повторные исследования в 1946 г. У с. Басы на склоне большого Малиновского бугра обнаружено поселение бронзового века диаметром около 150 м. Керамика имела черты сходства с керамикой курганных погребений. На поселении были заложены шурфы, но регулярного культурного слоя не обнаружено (Синецин, 1960, с. 134–144).

6) Зензелинское поселение содержало керамику бронзовой эпохи и неолитического облика. Значительная часть керамики относится к эпохе развитой бронзы – катакомбной культуре (Синецин, 1960, с. 134–144).

7) Н.Д. Праслов предпринял разведку в 1966 г. с целью выявления палеолитических памятников. Попутно его отрядом открыты ряд местонахождений с керамикой эпохи бронзы. К востоку от балки Хар-Зуха на террасовидных площадках обнаружены микролиты и керамика эпохи бронзы. В местечке Цыганица 1 керамика «самого конца эпохи бронзы» залегала отдельно от микролитов (Праслов, 1971, с. 102–107).

8) В 1976 г. Е.В. Шнайштейн исследовала 13 курганов могильника Заханата на западном берегу озера Ханата. Попутно ею было обследовано поселение названное ею также Заханата. На поселении было заложено четыре раскопа, выявивших наличие двух культурных слоев. Нижний слой (0,10–0,35 м) светло-желтой супеси с включением фрагментов лепной керамики и костей автор датировала эпохой бронзы. Верхний перекопанный слой (0,10–0,50 м), содержащий обломки гончарной сероглиняной керамики, иногда украшенной волнистым и линейным орнаментом, а также многочисленные обломки железных

предметов, автор отнесла к средневековой. Это было первое поселение с сохранившимся культурным слоем, найденное в исследуемом регионе (Шнайдштейн, 1980, с. 182–183). К сожалению, информация о работе на поселении дана только в кратком сообщении в «Археологических открытиях», но в полевом отчете эта часть работы не отражена (Шнайдштейн, 1976).

9) В 1970-е годы П.М. Кольцовым были проведены разведки для выявления памятников каменного века. Им отмечен ряд пунктов нахождения керамики бронзового и более поздних этапов (Кольцов, 1982, с. 100–107). Им же была найдена стоянка энеолитического времени Улан Туг-4 в 2 км южнее пос. Нарын Худук среди развеянных дюн. Комплекс находок со стоянки состоит из 89 изделий из мелового и темно-серого кремня, кварцита и 57 фрагментов керамики. Наиболее многочисленными орудиями являются скребки, представлены также геометрические вкладыши, резцы, орудия типа острий, скобель и наконечник стрелы треугольной формы с выемкой у основания. Аналогичные по форме и технике обработки варианты стрел известны в энеолите и в эпоху ранней бронзы Кавказа, Ставрополя и Северного Прикаспия. Встречаются они и в погребениях ямного времени на территории Калмыкии. Керамика со стоянки Улан-Туг-4 представляет собой мелкие фрагменты толстостенных сосудов. Орнаментация в виде прочерченных линий и ямочных вдавлений. Она имеет аналогии в материалах 2–3 этапа Самсоновского поселения и Репин Хутор, которые датируются энеолитическим

временем (Кольцов, 1985, с. 34–42, рис. 2, с. 39–51, рис. 3, 4, 5).

10) В 1989 г. Н.М. Маловым выявлен ряд местонахождений интересующего нас периода – местонахождение Тавн-Гашун-3. Слева от грейдера Яшкуль – Тавн-Гашун в 0,5 км к северо-западу от села, за озером, на возвышенном месте найдено 40 фрагментов керамики эпохи бронзы и один отщеп. Местонахождение Тавн-Гашун-5 расположено в 12 км к юго-западу от села на южном склоне длинной песчаной гряды на площади 0,5 км x 1 км, найдено много керамики, костей, углей. Культурный слой не обнаружен. Керамика в основном катакомбная. Местонахождение Сайгачий – производились сборы вдоль канала. Участок длиной 1,5 x 1 км. Находки расположены почти непрерывно на уровне материковой глины. Найдены: обломок топора из серпентина; топорик из серого камня; два песта; целые сосуды ямной культуры, катакомбной и раннего железного века; семь фрагментов от одного катакомбного сосуда; обломок воронки катакомбной культуры; развалы четырех катакомбных сосудов реповидной формы; около ста фрагментов катакомбной керамики. Автор пришел к заключению о существовании здесь поселения катакомбной культуры (Малов, 1989).

11) В 1995 г. С.В. Шаральдиновым были произведены разведки юго-востоку Тавн-Гашуна, в районе высокого озера. Им были обследованы три песчаных выдува, расположенных вокруг озера. Для нас представляет интерес Выдув 2. Площадь расположения находок 350 x 500 м. Найдена керамика в количестве 261 шт., камень – 9 шт., кости животных. Керамика в основном эпохи бронзы: фрагменты

стенок крупных сосудов, фрагменты петельчатых ручек катакомбных кувшинов, фрагменты с наклепным орнаментом, как на реповидных сосудах (Шаральдинов, 1995).

12) В 2001 г. Калмыцкая археологическая экспедиция ГИМ провела разведочные работы на двух поселениях Маныч и Гашун Сала. На поселении Маныч был заложен раскоп 83 кв. м, обнаружен культурный слой мощностью до 40 см. Обнаружены два скопления костей и фрагментов керамики, а также пятно хозяйственной ямы. Обнаружены 58 костей животных, 77 фрагментов лепной и 29 круговой керамики, датирующихся эпохой бронзы и ранним железным веком. На поселении Гашун Сала был заложен раскоп 38 кв. м. Здесь также обнаружены скопления костей животных и лепной керамики, а также развал сосуда с накольчатым орнаментом. Керамика датируется эпохой средней и поздней бронзы и ранним железным веком (Шишлина, 2002, с. 306–308).

13) В 2010–2013 гг. в рамках совместного проекта КИГИ РАН и Археологического Центра Земли Шлезвиг-Гольштайн были проведены комплексные исследования поселения эпохи раннего бронзового века – Ергенинское. Геофизические исследования Й. Фассбиндера установили, что на магнитограмме поселения Ергенинское прослеживаются регулярные, частично линеальные поселенческие структуры. Их размеры, повторяемость и количество позволяет предполагать, что так отразились на магнитограмме следы жилищ. В нескольких местах выявляются следы очагов по более темным аномалиям на магнитном поле. На поселении зафиксирован культурный слой мощ-

ностью 80 см, содержащий большое количество костей животных, фрагментов лепной керамики, изделий из кости. На площади 400 кв. м открыты основания четырех печей типа тандыров, сложенные из прокаленных до розового цвета камней песчаника. В трех раскопах обнаружены столбовые ямки стен жилищ. Получены две радиоуглеродные даты образцов кости овцы из нижнего слоя шурфа 4 и 10, указывающие на интервал 29–27 вв. до н.э. эры, и даты образца кости овцы из верхнего слоя шурфа 8, указывающей на интервал 26–25 вв. до н.э., что совпадает с периодом ямной археологической культуры и начала восточно-маньчской культуры среднего бронзового века (Очир-Горяева, Кекеев, Карнап-Борнхейм, Фассбиндер, 2011, с. 81–85; Очир-Горяева, Кекеев, 2014, с. 18–27; Очир-Горяева, Карнап-Борнхейм, в печати).

Таким образом, в волго-маньчских степях были найдены целый ряд памятников проживания эпохи бронзы. Этими же исследователями упоминались также отдельные находки керамики скифо-сарматского времени. Однако более значительного количества находок, дающих основание говорить о следах «селища» или поселения, как упомянутые выше следы проживания, датирующиеся эпохой бронзы для более поздних эпох и прежде всего раннего железного века, пока не было зафиксировано.

Приходится признать, что материалы десятков стоянок остаются только упомянутыми. В этом контексте особого внимания заслуживает тот факт, что в Нижнем Поволжье как на левом, так и на правом берегу Волги имеются следы проживания с культурным слоем. В.В. Плаховым было обнаружено

Археологические памятники (1931-1980)



Рис. 1а. График. Соотношение погребений эпохи бронзы и раннего железного века и средневековья в курганных группах, раскопанных в период 1931–1980 гг.

Fig. 1a. Graph. Correlation of the Bronze Age, early Iron Age, and the Middle Ages burials from barrow groups excavated in 1931–1980.

Археологические памятники (1980-1988)

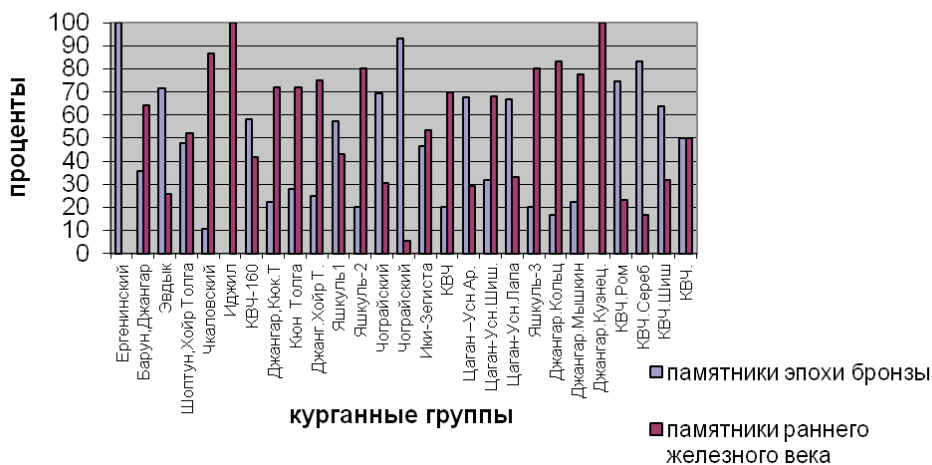


Рис. 1б. График. Соотношение погребений эпохи бронзы и раннего железного века и средневековья в курганных группах, раскопанных в период 1980–1988 гг.

Fig. 1b. Graph. Correlation of the Bronze Age, early Iron Age, and the Middle Ages burials from barrow groups excavated in 1980–1988.

Археологические памятники (1989-1997)

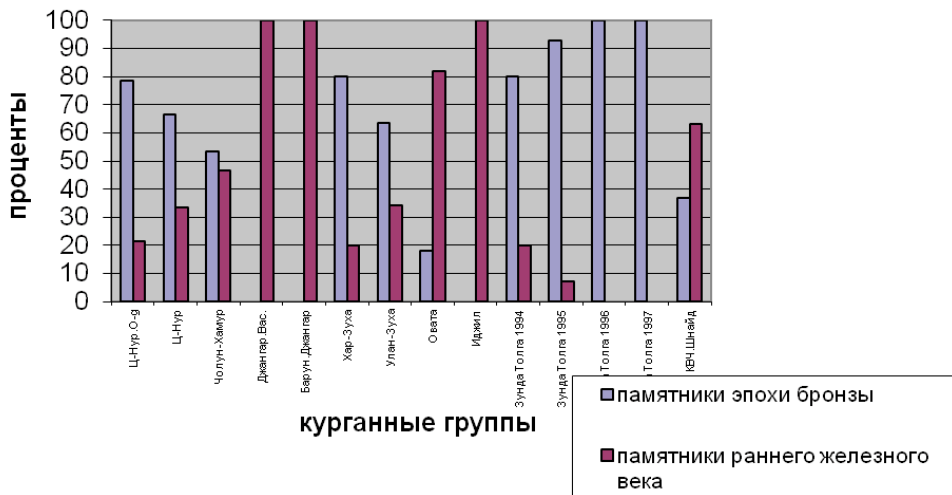


Рис. 1в. График. Соотношение погребений эпохи бронзы и раннего железного века и средневековья в курганных группах, раскопанных в период 1989–1997 гг.

Fig. 1c. Graph. Correlation of the Bronze Age, early Iron Age, and the Middle Ages burials from barrow groups excavated in 1989–1997.

поселение бронзового века Биш-Чохо с культурным слоем 9 см. Слой содержал фрагменты сосудов ямной культуры, бронзовые дротики майкопской культуры, развал подреповидного сосуда и ножку курильницы (Плахов, 1998, с. 7).

Исследованиями последних лет в Саратовской области выявлен мощный пласт катакомбных памятников (Малов, Филипченко, 1995, с. 52–61), среди которых встречены и погребальные памятники и поселения. Катакомбная керамика встречена в культурных слоях шести городищ на правом берегу Волги – Хлопковское, Алексеевское, Ахмат-Андрияновское, Утес Степана Разина и Терновка. Там же имеются поселения с катакомбными материалами: Старая Яблонька, Еланский Ручей, Сосновка-1, Мартышкино, Сестренки. На многослойном поселении Ураков Бугор в 30 км к СВ от Камышина, на правом бере-

гу Волги, в верхнем гумусированном слое от 20 до 60 см найдены фрагменты с веревочной орнаментацией эпохи средней бронзы – катакомбного или ямного времени (Дремов, 2001, с. 125). На левом берегу Волги – дюнные стоянки Прапорский бугор и Березовка. На поселениях Старица на р. Алтата (левый приток р. Большой Узень), Осиновое на р. Большой Караман найдена катакомбная, по мнению авторов, керамика с валиковым орнаментом. Еще три поселения содержали катакомбную керамику: Передовое (верхний слой) на р. Б. Узень, Милорадовка-1 в верховьях Б. Узень и многослойное поселение Кумыска на р. Торгун (Юдин и др., 1996, с. 126–127).

Восточнее, в Южном Приуралье на Турганикской стоянке, в средне-бронзовом слое и дюнах у с. Привольное на развеейной стоянке найдены выемчатые кремневые наконечни-

ки стрел. Треугольные наконечники стрел с опущенными шипами и выемкой в основании являются характерными для катакомбной культуры (Халяпин, 1998, с. 77–79). Эти факты свидетельствуют о том, что в эпоху средней бронзы население Нижнего Поволжья, частью которого являются волго-маньчские степи, имело так или иначе стационарные поселения.

Вот почему стоит более внимательно отнестись к упомянутым местонахождениям, априори отнесенным к временным стоянкам. Ни в одной публикации еще не приведены факты, доказывающие их «недолговременное» или «сезонное» использование. Может оказаться так, что это остатки небольших стационарных скотоводческих поселений типа крестьянских степных хуторов с населением 5–7 дворов, которые в силу своей малочисленности и скотоводческой направленности хозяйства оставили слишком эфемерный культурный слой. Их надо изучать как в топографо-географическом, так и в традиционно археологическом смысле. Целенаправленных и профессиональных разведок поселений, как показано выше, проводилось очень мало, в отличие от широкомасштабных раскопок курганов. Поэтому не стоит удивляться, что поселения остаются не найденными. Кроме того, из-за того, что в степи мест, удобных для поселений, имеется очень немного, вполне возможно, что те же крестьянские поселки «сели» на места обитания древнего населения.

В любом случае, необходимо провести исследования особенностей археологизации мест поселений в условиях степей. Во всех предыдущих работах не учитывалось, по крайней

мере, два фактора, связанных со спецификой степи.

Во-первых, из-за скудости жизнеобеспечивающих ресурсов (травостой, вода), как показывает пример с поселениями в калмыцкой степи, в доиндустриальные эпохи в степях наиболее оптимальным был дисперсный тип расселения, когда население было расплывлено в небольших селах или в так называемых хуторах, состоящих из нескольких хозяйств. Такой тип расселения явно не способствовал образованию солидного культурного слоя.

Во-вторых, из-за скудного растительного покрова гумусный слой в степи восстанавливается намного медленнее, чем в лесной зоне. Для зарастания места со следами проживания в степи требуется гораздо больше времени. Ветры-суховеи, которые часто неделями как летом, так и зимой дуют в степи, не могут не развевать культурный слой. Да и малая мощность (5–7 см) гумусного слоя не способствует удержанию в почве составляющих культурного слоя. Таким образом, скудость гумусного слоя, замедленность его восстановления и круглогодичная ветровая эрозия являются факторами, непосредственно влияющими на процесс образования и сохранения в степной почве культурного слоя. Именно поэтому необходимо выработать иную полевую методику и иные критерии для интерпретации мест проживания в степи по сравнению с другими географическими зонами с интенсивными жизнеобеспечивающими ресурсами.

Не стоит упускать из вида тот факт, что и поселения других эпох в рассматриваемом регионе в основном представлены развеянными памятниками.

Среди мезолитических стоянок нет ни одной с культурным слоем. Неолитических местонахождений, по данным П.М. Кольцова, насчитывается около сорока и только три из них содержало культурный слой – поселение Джангар, Ту-Бузгу-Худук-1, Ту-Бузгу-Худук-2 (Кольцов, 1988, с. 4, 12–14). И это вовсе не рассматривается как свидетельство кочевого образа жизни неолитического населения. Тем более что в эпоху мезолита и неолита речь не идет о степном ландшафте. Развешанность, малые размеры и отсутствие культурного слоя на памятниках проживания в степи объяснить можно не только образом жизни древнего населения, а вышеотмеченными особенностями сохранения культурных остатков проживания в степи.

Механический перенос представлений о «классической» поселенческой археологии из других географических зон и недоучет климатических и почвенных особенностей степной зоны привел к методически неоправданной недооценки десятков памятников и появлению концептуальных теорий и фундаментальных трудов, опирающихся на неполный круг источников.

В этом плане хотелось также более подробно остановиться на широко используемом термине «открытые степи». Ф. Ханчар впервые применил определение «открытые степи», которые расположены, по его мнению, от Черного до Каспийского морей (Nansar, 1955, с. 88–123). Судя по контексту, Ф. Ханчар назвал эти степи «открытыми», поскольку они, в отличие от западной части восточноевропейских степей (карпато-дунайских), не ограничены с севера горами. Однако в российской археологической

литературе ему придают иной смысл. Ни в одном географическом справочнике термина «открытые степи» нет. Чисто логически словосочетание «открытые степи» – это примерно то же, что и «гористые горы» или «лесистые леса». Если понимать, «открытые степи», как безводные, то получается, что кочевники отнесены археологами к особому виду людей, не нуждавшихся в воде. Ведь получается, по представлениям археологов, что именно они живут в «открытых (в понимании безводных) степях», где другим жить невозможно из-за отсутствия воды.

Для жителей степи как кочевых, так и нековчевых такое понятие не существует. Все зависит от времени года, дождей и знания местности. В степи есть понятие урочище – местечко, где есть уже колодец или можно сделать мелкий колодец-копань. Кочевники так и двигались от урочища к урочищу и везде находили воду для себя и своего совсем не малочисленного скота. Если речь идет о поселении из нескольких домов, то воду для проживания можно найти почти всюду в степи. Об этом свидетельствует «Водная карта Калмыцких земель Астраханской губернии», составленная в 1909 г. гидротехником Управления Государственным имуществом М. Гавриловым» (Otchir-Goryaeva, 2002, приложение 1). На ней наглядно видно, что территория Ергеней и западная часть Кумо-Маньчской впадины покрыта сетью мелких рек, расположенных по балкам. А вся Прикаспийская низменность в ее северной части прорезана системой Сарпинских озер, а на остальной территории буквально исперещена бляшками колодцов (с деревянным срубом) и худуков (колодцев-копаней). Поэтому

му нет ничего сверхъестественного в том, что погребения эпохи бронзы находятся в тех местах степи, которые археологам кажутся «открытыми» или безводными. Другое дело большие поселения из сотен дворов или города. Но об этом не идет речь для эпохи бронзы.

Группа 3 – археологические свидетельства кочевого образа жизни по данным погребального обряда. Аргумент о сооружении курганов именно кочевыми племенами для более легкого отыскания могил родственников в степи опровергается очень просто. Жители степей прекрасно ориентируются в степи и без курганов, для этого не обязательно вести кочевой образ жизни. Так же как, впрочем, любое население в своей привычной обстановке (лесное население – в лесу, горное – в горах). Курганы не могут служить прямым доказательством кочевого образа жизни. Курганы сооружали и оседлые народы, яркий пример тому – древнерусские курганы. В Гнездовском курганном могильнике, по разным данным, насчитывалось от нескольких сотен до 4000 курганов. Такими же многочисленными были и другие курганные могильники, расположенные в лесной зоне. Знаменитый Черный курган, раскопанный Самоквасовым недалеко от г. Чернигова на Украине был диаметром около 40 м и достигал высоты 6–7 м (Седов, 1982, с. 247–256; Булкин, Дубов, Лебедев, 1978).

Важным аргументом подвижности степных племен бронзового века считается наличие транспортных средств – повозок в погребениях. Как указывал Б.А. Латынин, повозки и колеса встречаются в эпоху бронзы на обширной территории, включаю-

щей регионы с оседлой культурой, такие как, Закавказье, Передняя Азия, Китай, Средняя и Западная Европа (Häusler, 1981, S. 581–647, 1984, S. 629–682; Избицер, 1993; Page, 1992, p. 12–16, fig. 19). По данным Е. Избицер, в восточноевропейских степях на территории бывшего Советского Союза ею учтено 248 погребений с одно- или несколькими повозками (Избицер, 1993, с. 2). В то время как у достоверно кочевнических археологических культур они встречаются намного реже. По данным Ф. Балонova, известно 17 погребений с остатками повозок скифской эпохи, одна целая из пятого Пазырыкского кургана и 13 погребений сарматского времени с деталями повозок в евразийских степях (Балонов, 1996, с. 14, 21). Даже такой беглый обзор показывает, что наличие транспортных средств в погребениях свидетельствует только о черте погребального обряда, а не образе жизни погребенных.

То же можно сказать и о костях животных в погребениях. Е.Е. Кузьмина в рецензии на работу В.П. Шиловой указывала на методические промахи при использовании им данных о костях животных из погребений (Кузьмина, 1977, с. 261–265). На это же обращает внимание и Ю. Рассмакин (Rassamakin, 2000, S. 131). В.П. Шилов привел таблицы, в которых максимальное содержание костей животных в погребениях эпохи бронзы достигает 22–27% (Шилов, 1975, с. 63, табл. 1, с. 168–169, табл. I–IV). В это число вошли погребения с обработанной, т.н. «гадательной» лопаткой овцы, обработанными трубчатыми костями овцы и альпиками. Эти изделия не относятся к заупокойной пище, но предполагалось, что даже

они свидетельствуют о составе стада. На недопустимости реконструкции состава стада на основании остатков заупокойной, или ритуальной пищи в погребениях акцентировали внимание еще А.П. Круглов и В.Г. Подгаецкий в 1935 г. Об этом же наглядно свидетельствуют примеры из этнографии. У всех монголоязычных кочевников, в том числе и калмыков, весь скот делится на животных с горячим и холодным дыханием-душой. Во всех ритуальных действиях в жертву посвящаются только животные с горячим дыханием-душой (овцы и кони) и никогда крупный рогатый скот, козы и верблюды. Хотя все перечисленные животные были представлены в кочевом хозяйстве.

В связи с этим небезинтересно провести сравнение с данными погребального обряда достоверных кочевников, образ жизни которых известен науке по письменным источникам. С методической стороны при этом не будет ошибки, так как это равноценные источники – и в том и в другом случае – погребения. По данным А.С. Скрипкина, в раннесарматское время (III–I вв. до н.э.) погребения с костями овцы составляли 39% в Нижнем Поволжье и 50,1% в Южном Приуралье (Скрипкин, 1997, с. 131–142). По моим данным, среди погребений скифского времени только в 21,2% погребений Южного Приуралья не встречены кости животных. В Нижнем Поволжье эта цифра несколько выше (56,3%), но, тем не менее, она показывает, что в скифское время погребенные «обеспечивались» мясной заупокойной пищей почти в два раза чаще, чем в эпоху бронзы (Otchir-Goriaeva, 2000, p. 202, fig. 2, 27, 28, 29). Из них кости овцы встречены в 28,4% погребений

Нижнего Поволжья и в 58% – Южного Приуралья, кости лошади в 3% погребений Нижнего Поволжья и 40% Южного Приуралья. Кроме того, в ряде погребений ранних кочевников бывают представлены кости сразу нескольких разных животных. По данным Б.Ф. Железчикова, в IV–I вв. до н.э. такие погребения составляли 15,1% от общего числа раннесарматских погребений (Железчиков, 1997, с. 84). Не случайно В.А. Шнирельман заметил, что «если многие археологи прямо называют ямников кочевниками, то этнографы, занимающиеся номадизмом, издавна оспаривают это мнение» (Шнирельман, 1988, с.42).

Придется кратко остановиться на вопросе прогрессивности и престижности кочевого хозяйства перед комплексным земледельческо-скотоводческим хозяйством, уже подвергшемся критике Л. Клейном (Клейн, 1980, с. 30). Как показывает обзор хозяйственной деятельности крестьян-поселенцев, дело обстоит скорее наоборот. В зоне рискованного земледелия и в условиях ограниченной возможности заготовки сена на зиму (в силу скудного травостоя), именно сочетание зимнего выпаса с подкормкой и частичным стойловым содержанием скота, а также садоводство, огородничество и земледелие, т.е. именно комплексное хозяйство, обладает большей стабильностью и обеспечивает дальнейшее расширение производства. Как показывают археологические и исторические данные, экономическая и экологическая оптимальность евразийского кочевого скотоводства напрямую зависит от размеров и характера территории, имеющейся в распоряжении кочевников и их экономического окружения.

Яркий пример – кочевое хозяйство калмыков в XVII–XX вв. Экономически и экологически оптимальное кочевое хозяйство вели калмыки только в определенный исторический отрезок времени с момента появления их в южнорусских степях до ликвидации Калмыцкого ханства в конце XVIII в. В этот период они использовали оба берега Волги для сезонных кочевий (левый – для летних, правый для – зимних). После ухода большей части калмыков в 1771 г., отмены Калмыцкого ханства, в условиях запрета кочевать на левом берегу Волги, потери лучших земельных угодий в ходе крестьянской колонизации, кочевое хозяйство калмыков пришло в упадок и не обеспечивало более демографического роста населения и развития традиционной культуры и образа жизни (Дуброва, 1998; Колесник, 1995; Джимбинов, 1960; Устюгов, 1960; Очир-Горяева, 1999, с. 85–87).

Если вообще говорить о прогрессивности евразийского кочевого скотоводства, то оно прогрессивно только как достижение, приведшее к узкой экономической специализации, обеспечившей выживание и развитие в критических условиях и только на определенном историческом этапе – от эпохи раннего железа до средневековья. Эпоха нового времени, когда индустриализация и технический прогресс теснили кочевников территориально и подавляли экономическим превосходством, является этапом кризиса кочевого хозяйства и базировавшихся на них обществ (Хазанов, 1975, с. 264–274).

Проведенный критический обзор показал, что первая группа аргументов о невозможности оседлого образа жизни и земледелия в степи

опровергается примером крестьян-поселенцев. Вторая группа нуждается в проверке и выработке новых методических подходов. Третья группа свидетельствует прежде всего об особенностях погребального обряда и не может применяться в качестве прямых свидетельств для определения хозяйства и образа жизни оставившего эти могилы населения.

Аргументы В.П. Шилова утратили их доказательность в свете новых методических подходов. Новых убедительных, методически обоснованных аргументов сторонники теории кочевого скотоводства бронзового века пока еще не представили. Доводы, приведенные сторонниками оседлого скотоводства, остаются малоизвестными широкому кругу исследователей. В этой ситуации наиболее конструктивным представляется признать, что вопрос о типе хозяйства и образе жизни населения бронзового века восточноевропейских степей остается открытым, отбросить амбиции, объединить усилия и тех и других и провести исследования с нуля. Только тогда историко-культурная реконструкция образа жизни и типа хозяйства населения восточноевропейских степей в бронзовом веке будет решаться на объективной, научно обоснованной базе. В следующей третьей части статьи автором сделана попытка внести свой личный вклад в прояснение этого вопроса.

* * *

В ходе составления электронной карты археологических памятников Республики Калмыкия нами было замечено, что в одних могильниках или курганных группах преобладают погребения эпохи бронзы, а в других – погребения скифо-сарматского вре-

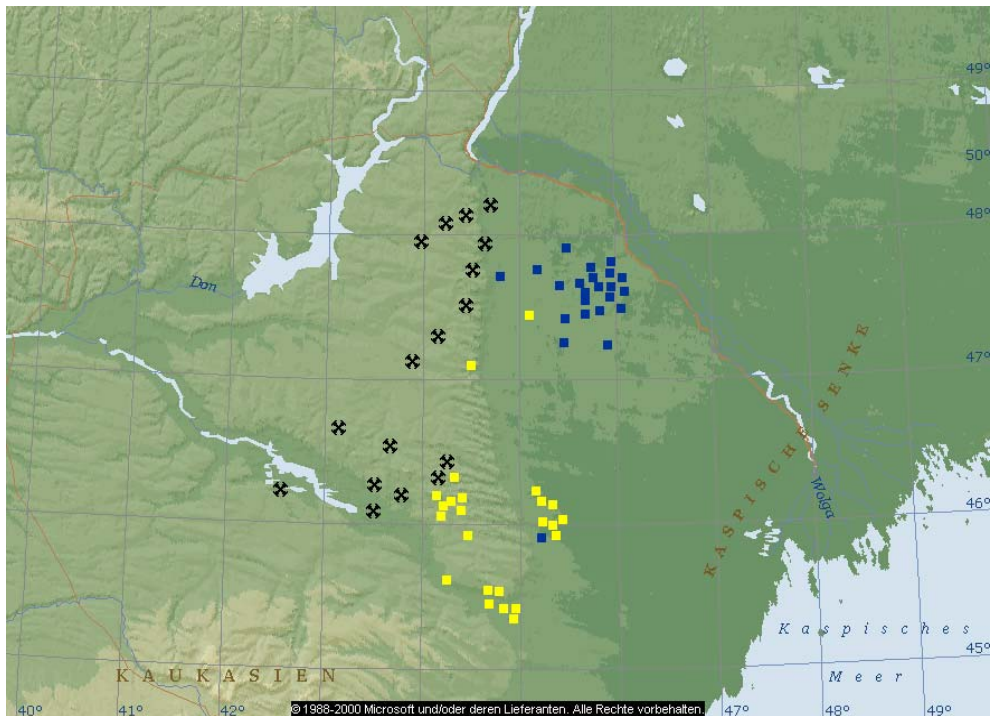


Рис. 2. Карта расположения оседлых поселений крестьян-переселенцев (конец XVIII –XX в.) и курганных некрополей бронзового века и эпохи ранних и средневековых кочевников в волго-маньчских степях

Желтым обозначены – курганные группы с преобладанием (более 60%) погребений бронзового века.

Голубым обозначены – курганные группы с преобладание (более 60%) погребений раннего железного века и средневековья.

Черным обозначены - населенные пункты крестьян-переселенцев (конец XVIII –XX в.)

Fig. 2. Map showing displaced peasants' villages (late 18th – 19th centuries) and Bronze Age, early and medieval nomad burrows in the Volga-Manych steppes.

Areas marked yellow show barrow groups with prevalent (over 60 p.c.) Bronze Age burials.

Areas marked blue show barrow groups with prevalent (over 60 p.c.) early Iron Age and medieval burials.

мени и средневековья, т.е. кочевников (Очир-Горяева, 2008). Особенно наглядно этот факт подтверждается графиком, составленным по данным всех археологических раскопок курганов с 1929 по 1997 год. Только в десяти из 69 могильников погребения обоих сравниваемых периодов были представлены примерно в равном соотношении в пределах 40–60%. Таким образом, в большинстве могильников или курганных групп преобладали

либо погребения эпохи бронзы, либо погребения кочевников.

Анализ пространственного расположения их позволил выявить довольно интересные закономерности. Прежде всего, явно бросается в глаза то, что все могильники или курганные группы, в которых большинство (более 60%) составляли погребения кочевников раннего железного века и средневековья, локализуются в Сарпинской низменности и в районе

Яшкульских озер. Они представляют собой курганные группы, расположенные на небольших повышениях рельефа в виде курганного поля. Протяженность могильников, как правило, небольшая, курганы располагались бессистемно в виде произвольной формы скоплений. Большие курганы в этих краях немногочисленны. В основном курганные группы состоят из небольших до 1 м высотой курганчиков. Курганные группы с преобладанием кочевнических погребений расположены, как правило, на небольшом расстоянии друг от друга, составляющем от нескольких до пары десятков километров.

В то же время могильники, в которых большинство (более 60%) составляли погребения эпохи бронзы, локализуются в Кумо-Маньчской впадине (подавляющее большинство) и на Ергенинской возвышенности. Курганные группы расположены на высоких гребнях Ергенинской возвышенности или на возвышенных местах в долине Маныча и Кумы, наиболее крупных рек в древности, ныне соединенных друг с другом Кумо-Маньчским каналом и Чограйским водохранилищем. Количество курганов в группах доходит до сотен. Они тянутся на несколько километров. На гребнях они тянутся в виде регулярной двух-трехрядной цепи курганов. Основная часть курганов отличается крупными размерами. Периодически среди них встречаются большие насыпи до 3–5 м высотой. Например, от автотрассы г. Элиста – пос. Ики-бурул на восток идет проселочная дорога к пос. Ут-сала, протяженностью 10 км. Вдоль дороги на гребне Ергенинской возвышенности насчитывается 126 курганов. Судя по асимметричной форме, подавляющее

большинство их относится к эпохе бронзы. Судя по находкам в курганных группах Три Брата, Элистинский, Бичкин Булук, Кермен Толга, Ергенинский (более 20 повозок, каменный скипетр, глиняная маска, наконечник копья из метеоритного железа, первые в Восточной Европе орудия труда из латуни и т.д.), в Кумо-Маньчской впадине и на Ергенинской возвышенности расположены наиболее крупные и значимые некрополи бронзового века (Синицын, Эрдниев, 1966, с. 93–94; 1978; Синицын, 1948, с. 143–160; Шишлина, 1989, с. 231–236; Шрамко и др., 1965, с. 199–203; Гак, 2004, с. 47–48).

Отмеченную закономерность давно подметили археологи, работающие на территории Республики Калмыкия. На берегах р. Маныч (в районе современного Чограйского водохранилища), в пределах Кумо-Маньчской впадины и далее по прямой линии на север на высоких гребнях Ергенинской возвышенности расположены лучшие некрополи эпохи бронзы, а в Сарпинской низменности и по берегам мелководных озер на юге республики в Прикаспийской низменности – удача ждет специалиста по эпохе раннего железа и средневековью. Эти места маркируются наиболее богатыми «золотыми» погребениями скифо-сарматской эпохи. Среди памятников первого скопления на юге республики в районе Яшкульских озер можно назвать погребение воина из кургана 1 могильника Яшкуль (КВЧ-37) с комплектом сбруйных и уздечных конских украшений из золота. Оно входит в число наиболее богатых сарматских памятников восточноевропейских степей (Очир-Горяева, Лапа, 2002, с. 200–205; Otchir-Goriaeva, 2002, S.



а



б

Рис. 3. Реповидные сосуды

- а) Ергенинский могильник, курган 8, погребение 3, раскопки В.П. Шилова, 1984 г.
б) Ергенинский могильник, курган 13, погребение 1, раскопки М.А. Очир-Горяевой, К. Малек, 2008

Fig. 3. Turnip-shaped vessels:

- а) Yergeninsky barrow cemetery, barrow 8, burial 3, excavated by V.P. Shilov in 1984;

353–387). В Сарпинской низменности были найдены средневековые погребения с великолепными находками, такими как китайский шелковый халат с уникальным индивидуально изготовленным рисунком из могильника Зегиста, колчан с костяными обкладками, украшенными многорядной композицией, фрагменты костюма из церковной ткани из могильника Гува, а также шелковая налобная повязка с арабской вязью из могильника Большой Царын (Гаврилина, 1981, рис. 1; Доде, 2014, с. 54–66; Цуцкин, 1978). Знаменитое богатое погребение сарматского скелетуха (скипетроносца) из могильника Косика (Дворниченко, Федоров-Давыдов, 1993, с. 144–179), а также ряд выдающихся погребений скифо-сарматской эпохи и средневековья могильника Кривая Лука (Дворниченко, Федоров-Давыдов, 1981, с. 100–106; Очир-Горяева, Дворниченко, 2004, с. 169–178), исследованные в Астраханской области, расположены в такой же топографической ситуации, как и курганные могильники Сарпинской низменности, в нескольких десятках километров от них.

Погребения археологических кочевников (ранних и средневековых) показывают строгую приуроченность – расположены кучно, в определенных местах, а на остальной территории они встречаются очень редко, единичными комплексами. Как показал специальный анализ, скопления погребальных памятников древних и средневековых кочевников локализируются в местах, наиболее удобных для зимовок. Согласно данным письменных источников о древних кочевниках и по историческим данным о калмыках – последних классических кочевниках в восточноевропейских

степях, – экономически выгодной и экологически обусловленной была схема кочевания, когда левый берег Волги использовался для летних кочевков, а правый берег (территория современной Республики Калмыкия) – для зимников.

Левый берег р. Волги, или Заволжье, является низкой луговой стороной реки с холмистым рельефом. В летнее время это прекрасные пастбища, образующиеся после весеннего разлива р. Волги. Но зимой глубина снежного покрова в сочетании с холмистым рельефом, способствовавшим концентрации снега в низменных местах, не позволяет выпасать скот. Правый берег, или Приволжье, – это высокая, нагорная сторона реки, здесь расположены места, удобные для содержания скота на подножном корму в течение всей зимы и ранней весны, а также для расположения зимних стоянок – бесснежные, открытые ровные пространства, окаймленные долинами мелководных степных озер, полностью пересыхающих летом, с густыми зарослями камыша, дающего защиту от холодных ветров скоту и топливо для кочевников.

Если памятники кочевников раннего железного века и средневековья располагались по берегам мелких степных озер с густыми зарослями камыша в Сарпинской и Прикаспийской низменностях, в нынешнем Октябрьском и Яшкульском районах, то памятники эпохи бронзы – в долинах более крупных рек Кума и Маныч, а также на Ергенинской возвышенности, где в балках собирается зимой снег, а весной и летом протекают мелкие речки, имеются ключи пресной воды, и грунтовые пресные воды залегают близко к поверхности.

Такая резкая разница в географическом расположении памятников наталкивает на мысль о несовпадении основных территорий в результате ведения различного типа хозяйства древними кочевниками и племенами бронзового века на территории волго-маньчских степей. Еще более интересно довольно близкое совпадение схемы расположения памятников эпохи бронзы с расположением селений русских и украинских крестьян, основанных в волго-маньчских степях во время крестьянской колонизации в конце XVIII–XIX вв. Населенные пункты, ныне крупные села Садовое, Овата, Ремонтное, Троицкое, да и столица Республики Калмыкии г. Элиста были основаны крестьянами в глубоких балках, поближе к грунтовым источникам, необходимым для оседлого проживания и разведения садов и огородов.

Таким образом, подавляющее количество погребальных памятников эпохи ранней и средней бронзы расположено в Кумо-Маньчской впадине и на Ергенинской возвышенности – в ландшафтных зонах, имевших наиболее оптимальные условия для оседлого образа жизни в пределах Волго-Маньчских степей. Подтверждением этого служит схема расселения в доиндустриальную эпоху русских и украинских крестьян-переселенцев (конец XVIII–XIX вв.)

При сравнении археологических памятников по культурно-хронологической принадлежности выявляется, что большинство погребений датируется эпохой бронзы – 2510 погребений, что составляет 64,6% от общего числа всех раскопанных погребений на территории Республики Калмыкия с 1929 по 1997 г. (Очир-Горяева,

2008). Общее количество погребений эпохи бронзы превышает в 3,2 раза количество памятников раннего железного века (64,6% против 20,2% от общего числа) и в 7,6 раза превышает количество памятников средневековья (64,6% против 8,5% от общего числа). Это рассматривается мной как свидетельство достаточно стабильного и плотного проживания населения эпохи бронзы в волго-маньчских степях. Размеры некрополей бронзового века, их протяженность на километры, многочисленность курганов в группе явно контрастирует с более мелкими могильниками раннего железного века и средневековья, наводя на мысль о длительном проживании крупных коллективов на одном и том же месте. Наконец, представленные в массовом масштабе более крупные размеры курганных насыпей эпохи бронзы, наличие большего числа впускных погребений и их сложная стратиграфия, связанная с досыпками для дополнительных основных погребений дают основание, опять-таки, полагать, что в эпоху бронзы социальные структуры населения включали коллективы более многолюдные, чем у кочевников, кочевавших небольшими родами. Показателен такой пример, насыпь 3 кургана 9 могильника «Три брата» была возведена над двумя небольшими курганами ямного времени. Высота этой третьей насыпи кургана достигала 7 м на момент раскопок, изначально она была, само собой разумеется, значительно выше. По стратиграфическим наблюдениям В.П. Шилова, данная насыпь была возведена в один прием, что свидетельствует о людских и строительных ресурсах населения, проживавшего вблизи кургана (Шилов, 1989).

Хотелось бы также обратить внимание на некоторые обстоятельства, которые, не являясь прямыми аргументами, возможно, указывают на направление поисков. Например, большое разнообразие и количество керамических сосудов катакомбной культуры. В одной катакомбной могиле часто находят три-четыре, иногда семь-восемь сосудов, судя по форме, размерам и орнаментации, различного назначения. Керамика эпохи бронзы отличается от лепной кочевнической более тщательной обработкой, более сложной и трудоемкой орнаментацией, разнообразием форм. Стоит взглянуть на курильницы катакомбной культуры, чтобы понять, что я имею в виду. Обжиг и тесто керамики бронзового века явно превосходят по качеству лепные горшки из кочевнических скифо-сарматского и средневекового времени. Привлекают внимание также реповидные сосуды крупных размеров из погребений эпохи бронзы. Крупные сосуды известны и из погребений кочевников. Это, прежде всего, высокие, сероглиняные сарматские кувшины, которые являются предметами импорта, изготовлены на гончарном круге из отмученной плотной глины. Форма узких и высоких кувшинов также способствует большей их прочности. Лепные реповидные сосуды катакомбной культуры сделаны из грубой глины – широкие и низкие, более 50 см в диаметре и не более 20 см высотой. По всем показателям: по своей форме – плоские и широкие, по составу теста, – эти сосуды особенно нетранспортабельны. Отличительным признаком реповидных сосудов является характерное горло с венчиком в виде плоской горизонтальной, так называемой «манжетки». Такая

форма горловины реповидных сосудов позволяет ставить эти сосуды друг на друга. Штапели из двух-трех сосудов весьма устойчивы (проверено на практике), что может служить дополнительным аргументом к высказанной В.Л. Державиным идее об использовании реповидных сосудов исключительно для хранения запасов (Державин, 1991).

Обращают на себя внимание также жертвенники из курганов катакомбной культуры из сложенных в ряд черепов крупного рогатого скота. Кроме черепов и костей ног с копытами находят хвостовые позвонки. Реконструируются эти костные останки как положение головы быка вместе со шкурой и конечностями, то есть символическая замена жертвоприношения целого быка. В кургане 8 Элистинского могильника в центре кургана находился жертвенник, состоявший из костей семи быков. В погребении 9 кургана 5 того же Элистинского могильника в кузове повозки находился жертвенник с черепами и костями двух быков (Синицын, Эрдниев, 1971, с. 35). Наиболее впечатляюще выглядел жертвенник из Ергенинского могильника. В кургане 11, в насыпи над двумя погребениями были обнаружены остатки трех тризн. Тризна 1: на камышовой подстилке лежали семь черепов быков, положенных на отчлененные в коленных суставах кости ног с копытами. Рядом стояла глиняная курильница. Тризна 2 состояла из пяти черепов быков, лежавших также на костях ног, рядом также стояла курильница. Тризна 3 состояла из одного черепа быка (Цуцкин и др. 1987, с. 213). Конечно, такие обильные тризны (13 голов крупного рогатого скота, забитые единовременно) свидетельствуют не

только о важности захороненных персон, но и о экономических возможностях древнего населения.

Похожие верования практиковались, видимо, и в более раннее время у племен ямной археологической культуры. В погребение 19 в кургане 5 курганной группы Заханата был найден целый череп быка и один внушительных размеров рог. Фрагменты нижней челюсти быка находились возле костей ног погребенного. Возле черепа погребенного лежали два кусочка охры (Шнайдштейн, 1985, с. 80).

Между тем, крупный рогатый скот, требующий большего травостоя и обеспеченности водой по сравнению с овцами, конями и верблюдами, никогда не играл ведущей роли в хозяйстве кочевников. Основное богатство кочевников составляли овцы, кони и верблюды как наиболее «выживаемый» капитал в условиях экстенсивного (без заготовки сена) кочевого скотоводства. Соответственно крупный рогатый скот не отражен в духовной культуре и культовой практике кочевников. В то же время культ быка как основного тяглового животного, кормильца был развит во всех раннеземледельческих обществах. Бык воспринимался в этих обществах как символ плодородия. Черепа или рога быков помещались в жилищах, а стены и полы покрывались черной или красной краской, ассоциировавшейся с окраской быков. Как следы древнего почитания быка можно рассматривать тот факт, что во всех европейских языках мясо крупного рогатого скота называется специальным словом, не называется напрямую, то есть табуировано: в русском языке – говядина, в английском – Beef, во французском

Воеуф, в немецком – Rindfleisch, а в монгольском языке подобное табу распространяется на мясо лошади – адуна мах. Судя по приведенным фактам, наличие крупного рогатого скота в жертвенниках наиболее значимых погребальных комплексов не может быть случайным, и свидетельствует об исключительно важной роли этих животных в хозяйстве племен эпохи средней бронзы, что наложило отпечаток на религиозные представления.

Следует упомянуть некоторые мелкие, но весьма показательные факты патологических изменений скелетов умерших взрослых и детей. Разрастания в поясном отделе позвоночника, свидетельствующие о длительной верховой езде, наблюдаются только в погребениях скифо-сарматского времени и эпохи средневековья и никогда на скелетах из погребений бронзового века. В то же время на ряде детских скелетов из погребений катакомбной культуры антропологами установлены следы вирусной цинги, которая не встречается в сарматских погребениях (Перерва, 2009. Приложение). Как полагают специалисты, причиной, вызывающей вирусную цингу, может стать специфическая антисанитарная (болезнетворная) среда, образующаяся при длительном проживании на одном месте. Антисанитарные условия проживания сарматов не порождали вирусную цингу только из-за частой смены обстановки¹.

Заключение. Приведенные выше данные в сочетании с географическим расположением сотен археологических памятников эпохи ранней и средней бронзы позволяют вполне

¹ Консультация профессора М.Шульца (Prof. M. Schultz, Göttingen Universität).

обоснованно поставить под сомнение господствующую в российской археологии концепцию о кочевом скотоводстве в эпоху бронзы.

В данной работе проведен сравнительный анализ погребальных памятников эпохи бронзы с памятниками скифо-сарматского времени и средневековья, кочевой образ жизни которых известен по письменным источникам. Участку восточноевропейских степей между Волгой и Манычем, почти полностью совпадающему с территорией современной Республики Калмыкия, сторонники кочевничества в бронзовом веке всегда придавали особое значение как наиболее засушливому и склонны были рассматривать его как место рождения кочевого образа жизни в энеолите и бронзовом веке. Между тем именно этот участок степи, в силу его засушливости, наиболее контрастно показал кардинальную разницу, которую я рассматриваю как свидетельство различного образа жизни и типа хозяйства древнего населения.

По результатам раскопок за 70 лет (1929–1997 гг.), на материалах 69 могильников получается, что основные территории расположения памятников эпохи бронзы и кочевников скифо-сарматской эпохи и средневековья Волго-Манычских степей не совпадают. Различия наблюдаются и в характере расположения курганов в могильниках, их количестве и размерах

насыпи. Общее количество курганов эпохи бронзы в разы превышает количество курганов кочевников. Курганы кочевников не имеют, как правило, сложной стратиграфии и многочисленных впускных погребений. Погребения кочевников по сравнению с погребениями бронзового века просто завалены костями животных – остатками заупокойной пищи. Видимо, именно количество мяса было для них мерилем богатства. В погребениях бронзового века мерилем богатства были большое количество посуды столовой, а также большие реповидные сосуды для хранения запасов. По сведениям Геродота, скифы приносили в жертву богам только лошадей и овец, а население бронзового века приносило в жертву крупный рогатый скот – быков (Геродот, IV, 62; Очир-Горяева, 2011, с. 69–75). Показательно, что между памятниками скифо-сарматского и памятниками эпохи средневековья не наблюдается столь принципиальных различий ни по одному из приведенных выше параметров.

Выявленные в данной работе различия между погребальными памятниками эпохи бронзы и погребальными памятниками кочевников скифо-сарматского времени и средневековья должны приниматься во внимание при решении вопроса об образе жизни и типе хозяйства населения энеолита и бронзового века восточноевропейских степей.

ЛИТЕРАТУРА

1. *Артамонов М.И.* Возникновение кочевого скотоводства // Проблемы археологии и этнографии. – Вып. 1. – Л.: Наука, 1977. – С. 4–13.
2. *Балонов Ф.Р.* Культ коня и колесницы в скифо-сарматскую эпоху у народов евразийских степей и предгорий. Автореф. дисс... канд. ист. наук. – Л., 1996. – 24 с.
3. *Батмаев М.М.* Первые опыты земледелия у калмыков в XVIII веке (до 1771 года) // Проблемы аграрной истории дореволюционной Калмыкии. – Элиста, 1982. – С. 15–26.

4. Белоусов С.С. Основано таврическими поселенцами. Село Садовое в 1849–1917 гг. – Волгоград, 1999. – 45 с.
5. Белоусов С.С. Переселение крестьян в Калмыкию в XIX веке. Дисс... канд. ист. наук. – Москва, 1992. – 167 с.
6. Белоусов С.С. Переселенческое село Приютное. – М.: Русский Общенациональный Союз, 1996. – 64 с.
7. Белоусов С.С. Поселение начиналось с церкви. Село Воробьевка (Бислюрта). (1877–1917 гг.). – М.: Русский Общенациональный Союз, 1998. – 49 с.
8. Булкин В.А., Дубов И.В., Лебедев Г.С. Археологические памятники Древней Руси IX–XI вв. – Л.: Изд-во ЛГУ, 1978. – 149 с.
9. Бунятян К.П. Класифікація та типологія скотарства // Теорія та практика археологічних досліджень. – Київ, 1994. – С. 73–101.
10. Бурчинова Л.С., Команжаев А.Н. От феодализма к капитализму. История экономического развития дореволюционной Калмыкии. – Элиста: Калмыцкое книжное издательство, 1989. – 136 с.
11. Вайнштейн С.И. Мир кочевников центра Азии. – М.: Наука, 1991. – 296 с.
12. Владимирцов Б.Я. Общественный строй монголов. – Л., 1934. – 230 с.
13. Гаврилина Л.М. К вопросу о культурных традициях в искусстве поздних кочевников // Археологические памятники эпохи бронзы и средневековья. – Элиста, 1981. – С. 120–135.
14. Гак Е.И. О древнейших лагунах Евразии // Древний Кавказ: Ретроспекция культур. XXIV Крупновские чтения по археологии Северного Кавказа. – М.: ИА РАН, 2004. – С. 47–48.
15. Грязнов М.П. Некоторые вопросы истории сложения и развития ранних кочевых обществ Казахстана и Южной Сибири // КСИЭ. – Т. XXIV. – М., 1955. – С. 2–29.
16. Дворниченко В.В., Федоров-Давыдов Г.А. Сарматское погребение скептуха I в н.э. у с. Косика Астраханской области // ВДИ. – 1993. – № 3. – С. 141–179.
17. Дворниченко В.В., Федоров-Давыдов Г.А. Серебряные фалары из сарматского погребения могильника Кривая Лука 9 в Астраханской области // КСИА. – Вып. 168. – М.: Институт археологии АН СССР, 1981. – С. 100–106.
18. Демкин В.А. Почвоведение и археология. – Пущино, 1997. – 212 с.
19. Державин В.Л. Степное Ставрополье в эпоху ранней и средней бронзы. – М., 1991. – 186 с.
20. Джимбинов Б.О. 350 лет вместе с Россией // Записки Калмыцкого научно-исследовательского института языка, литературы и истории. – Вып. 1. – Элиста, 1960. – С. 3–17.
21. Доде З.В. Ткани с христианской символикой в костюме золотоордынской элиты // РА. – 2014. – № 1. – С. 54–66.
22. Дремов И.И. Ураков Бугор: Материалы раннего мезолита, средней и финальной бронзы // Археологическое наследие Саратовского края. Охрана и исследование в 1998–2000 гг. – Вып. 4. – Саратов, 2001. – С. 114–125.
23. Дуброва Я.Н. Быт калмыков Ставропольской губернии. – Элиста: Калмыцкое книжное изд-во, 1998. – 181 с.
24. Железчиков Б.Ф. Анализ сарматских погребальных комплексов в IV–III вв. до н.э. // Статистическая обработка погребальных комплексов Азиатской Сарматии. – Вып. II. Раннесарматская культура (IV–I вв. до н.э.). – М., 1997. – С. 24–130.
25. Избицер Е.В. Погребения с повозками степной полосы Восточной Европы и Северного Кавказа III–II тыс. до н.э. Автореф. дис... канд. ист. наук. – СПб, 1993. – 24 с.
26. Клейн Л.С. Возникновение кочевого скотоводства // Скифо-сибирское культурно-историческое единство. – Кемерово, 1980. – С. 30–36.

27. *Колесник В.И.* Демографическая история калмыков в XVII–XIX вв. Элиста, 1995. – 136 с.
28. *Кольцов П.М.* Неолитическое поселение Джангар // Археологические культуры Северного Прикаспия. Межвузовский сборник научных трудов. – Куйбышев: КГПИ, 1988. – С. 52–92.
29. *Кольцов П.М.* Новые памятники неолита и энеолита Черных земель // Древности Калмыкии. – Элиста: КНИИ ИФЭ, 1985. – С. 34–42.
30. *Кольцов П.М.* Результаты археологических разведок 1976–1980 гг. на территории Калмыцкой АССР // Памятники Калмыкии каменного и бронзового веков. – Элиста: КНИИ ИФЭ, 1982. – С. 100–107.
31. *Кривцова-Гракова О.А.* Степное Поволжье и Причерноморье в эпоху поздней бронзы / МИА. – № 46. – М.: Наука, 1955. – 167 с.
32. *Круглов А.П., Подгаецкий В.Г.* Родовое общество степей Восточной Европы. М.-Л.: ОГИЗ: Гос. соц.-экон. изд-во, 1935. – 176 с.
33. *Кузьмина Е.Е.* Рецензия: В.П. Шилов. Очерки по истории древних племен Нижнего Поволжья. Л., 1975 // СА. – 1977. – № 3. – С. 261–265.
34. *Латынин Б.А.* К вопросу об уровне развития производительных сил в эпоху ранней бронзы // КСИИМК. – Вып. 70. – М.: Наука, 1957. – С. 3–13.
35. *Малов Н.М.* Отчет об археологических исследованиях в Калмыцкой АССР, Саратовской и Волгоградской областях в 1989 / Архив ИА РАН. – Р-1. – 13669.
36. *Малов Н.М., Филипенко В.Р.* Памятники катакомбной культуры Нижнего Поволжья // Археологический вестник. – Вып. 4. – СПб., 1995. – С. 52–61.
37. *Марков Г.Е.* Кочевники Азии. – М.: Изд-во МГУ, 1976. – 319 с.
38. *Мерперт Н.Я.* Древнейшие скотоводы Волжско-Уральского междуречья. – М.: Наука, 1974. – 166 с.
39. *Очир-Горяева М., Кекеев Э., Карнап-Борнхейм К., Фассбиндер И.* Комплексные исследования на поселении Ергенинское // Материалы Международной научной конференции «Гуманитарная наука Юга России: международное и региональное взаимодействие» (г. Элиста, 20–23 сентября 2011 г.). – Часть II. – Элиста: КИГИ РАН, 2013. – С. 81–85.
40. *Очир-Горяева М.А.* Конь в культуре кочевников скифской эпохи по Геродоту // Нижневожский археологический вестник. – Вып. 18. – Волгоград: Изд-во ВолГУ, 2011. – С. 69–75.
41. *Очир-Горяева М.А.* Рецензия. Сезонный экономический цикл населения Северо-западного Прикаспия в бронзовом веке. – Труды ГИМ. – М., 2000. // РА. – № 4. – М.: Наука, 2002 а. – С. 165–169.
42. *Очир-Горяева М.А., Дворниченко В.В.* Предметы конской узды из могильника Кривая Лука // Монголоведение. – Элиста: КИГИ РАН, 2004. – С. 169–178.
43. *Очир-Горяева М.А., Карнап фон Борнхейм Клаус.* Совместный проект «Поселения в степи» в рамках программы «Партнерство институтов» Фонда Александра фон Гумбольдта (2010–2013 гг.) // АО. 2010–2013. – М.: Наука. В печати.
44. *Очир-Горяева М.А., Кекеев Э.А.* Археологические раскопки поселения эпохи бронзы Ергенинское // Вестник КИГИ РАН. – Вып. 4. – Элиста: КИГИ РАН, 2013. – С. 18–27.
45. *Очир-Горяева М.А., Лана Н.Л.* Комплекс сарматского воинского погребения из фондов Калмыцкого Республиканского Краеведческого Музея // ВДИ. – 2002 б. – № 3. – С. 200–205.
46. Памятники срубной культуры. Волго-уральское междуречье // САИ. – Вып. В 1–10. – Т. 1. – Саратов, 1993. – 198 с.
47. *Перерва Е.В.* Отчет о результатах исследования антропологического материала, полученного в процессе раскопок могильника // Очир-Горяева М. Отчет о

доследовании кургана 13 могильника Ергенинский в Кетченеровском районе РК в 2008 г. / Научный архив КИГИ РАН. – Ф. 14. – О. 2. – Д. 76.

48. *Плахов В.В.* О новых памятниках археологии в степях Северного Прикаспия (предварительное сообщение) // Комплексная научно-исследовательская экспедиция по Волго-Уральским пескам Биш-Чохо. – Астрахань, 1998. – С. 5–13.

49. *Попова Т.Б.* Племена катакомбной культуры: Северное Причерноморье во втором тысячелетии до нашей эры / Труды ГИМ. – Вып. 24. – М.: Гос. Изд-во Культурно-Просветительной Литературы, 1955. – 175 с.

50. *Праслов Н.Д.* Памятники каменного века Южных Ергеней // КСИА. – Вып. 126. – М.: Наука, 1971. – С. 102–107.

51. *Рыков П.С.* Отчет об археологических работах, произведенных в Нижнем Поволжье летом 1929 г. // Известия Нижне-Волжского Института краеведения им. М. Горького. – Т. IV. – Саратов, 1931. – С. 52–59.

52. *Седов В.В.* Восточные славяне в VI–XIII вв. Археология СССР. – М.: Наука, 1982. – 328 с.

53. *Синицын И.В.* Археологические памятники северо-западного Прикаспия // Труды Саратовского областного музея краеведения. – Вып. III. – Саратов, 1960. – С. 134–145.

54. *Синицын И.В.* Древние памятники Приморского района Калмыцкой области // Известия Саратовского Нижне-Волжского Института краеведения. – Том IV. – Саратов, 1933. – С. 90–101.

55. *Синицын И.В.* Памятники предскифской эпохи в степях Нижнего Поволжья // СА. – 1948. – Том X. – С. 143–160.

56. *Синицын И.В., Эрднеев У.Э.* Элистинский курганный могильник (по раскопкам 1964 года). – Элиста: КНИИЯЛИ, 1971. – 140 с.

57. *Скрипкин А.С.* Анализ сарматских погребальных комплексов в III–I вв до н.э. // Статистическая обработка погребальных памятников Азиатской Сарматии. – Вып. II. Раннесарматская культура (IV–I вв. до н.э.). – М., 1997. – С. 131–142.

58. *Устюгов Н.В.* Калмыки в первой половине XIX века. Записки. – Вып. 1. – Элиста: Калмыцкий научно-исследовательский институт языка, литературы и истории, 1960. – С. 17–35

59. *Хазанов А.М.* Социальная история скифов. – М.: Наука, 1975. – 336 с.

60. *Халыпин М.Б.* Памятники эпохи средней бронзы Южного Приуралья (по материалам Оренбуржья) // Проблемы археологии юго-восточной Европы. VII Донская конференция. – Ростов-на-Дону, 1998. – С. 77–80.

61. *Цуцкин Е.В.* Археологические исследования Калмыкии // Древности Калмыкии. – Элиста: КНИИ ИФЭ, 1985. – С.3–18.

62. *Цуцкин Е.В., Шишлина Н.И., Шилов В.П.* Исследование Ергененского курганно-могильника в Калмыцкой АССР // АО 1985 г. – М.: Наука, 1987. – С. 213.

63. *Черников С.С.* О термине «ранние кочевники» // КСИИМК. – Вып. 80. – М.: Наука, 1960. – С. 17–21.

64. *Черных Е.Н.* Степной пояс Евразии: феномен кочевых культур / Рукописные памятники древней Руси. – М., 2009. – 622 с.

65. *Шаральдинов С.В.* Отчет о разведках в Яшкульском районе Республики Калмыкия в 1995 г. / Научный архив КИГИ РАН. – Фонд 14. – Опись 1. – Дело 123.

66. *Шилов В.П.* Исследования в Калмыкии // АО 1981 г. – М.: Наука, 1983. – С. 179–180.

67. *Шилов В.П.* Очерки по истории древних племен Нижнего Поволжья. – Л.: Наука, 1975. – 170 с.

68. *Шилов В.П.* Проблемы освоения степей Нижнего Поволжья в эпоху бронзы // АСГЭ. – Вып. 6. – Л.: Госэрмитаж, 1964. – С. 86–102.

69. *Шишлина Н.И.* Погребение эпохи бронзы с глиняной маской из Калмыкии // СА. – 1989. – № 3. – С. 231–236.
70. *Шишлина Н.И.* Потенциальный сезонно-экономический цикл носителей катакомбной культуры Северо-Западного Прикаспия: проблема реконструкции // Сезонный экономический цикл населения северо-западного Прикаспия в бронзовом веке. / Труды ГИМ. – Вып. 120. – М.: ГИМ, 2000. – С. 13–141.
71. *Шишлина Н.И.* Северо-западный Прикаспий в эпоху бронзы (V–III тыс. до н.э.). Автореф. дис.... докт. ист. наук. – М.: МГУ, 2008. – 48 с.
72. *Шнайдитейн Е.В.* Исследования в Калмыкии // АО 1976 г. – М.: Наука, 1977. – С. 182–183.
73. *Шнайдитейн Е.В.* Исследования в Калмыкии // АО 1980 г. – М.: Наука, 1980. – С. 231.
74. *Шнайдитейн Е.В.* Раскопки курганной группы Заханата // Древности Калмыкии – Элиста: КНИИ ИФЭ, 1985. – С. 70–93.
75. *Шнирельман В.А.* Происхождение скотоводства. – М.: Наука, 1980. – 334 с.
76. *Шнирельман В.А.* Развитие скотоводства и формирование кочевого хозяйства // История первобытного общества. Эпоха классового образования. – М.: Наука, 1988. – С. 29–50.
77. *Шрамко Б.А., Фомин Л.Д., Солнцев Л.А.* Первая находка изделия из метеоритного железа в Восточной Европе // СА. – 1965. – № 4. – С. 199–202.
78. *Эрдниева У.Э.* Курган древнеямной культуры в Калмыкии // СА. – 1982. – № 1. – С. 213–215.
79. *Юдин А.И., Матюхин А.Д., Захариков А.П., Касанкин Г.И.* Раннесрубные курганные могильники Золотая Гора и Кочетное и проблемы формирования срубной культуры Нижнего Поволжья // Охрана и исследование памятников археологии Саратовской области в 1995 году. – Саратов, 1996. – С. 119–140.
80. *Вунуатыан К.* On correlation of Agriculture and Pastoralism in the Northern Pontic Steppe Area during the Bronze Epoch // Late Prehistoric Exploitation of the Eurasian Steppe. Papers presented for the Symposium to be held 12-16 Jan 2000. Cambridge: McDonald Institute for Archaeological Research, 2000, vol. I, pp. 30–40.
81. *Hachmann R.* Das Problem einer Kupferzeit. // Die Kupferzeit als historische Epoche. Saarbrücker Beiträge zur Altertumskunde Bonn, 1991, Band 55, pp. 699–713.
82. *Hancar F.* Das Pferd in prähistorischer und früher historischer Zeit. Wiener Beiträge zur Kulturgeschichte und Linguistik. Wien: Institut für Völkerkunde der Universität Wien, 1955, 651 p.
83. *Häusler A.* Zur ältesten Geschichte von Rad und Wagen im nordpontischen Raum // Ethnologische-Archaeologische Zeitschrift. Dresden, 1981, no. 22, pp. 581–647.
84. *Häusler A.* Neue Belege zur Geschichte von Rad und Wagen im nordpontischen Raum // Ethnologische-Archaeologische Zeitschrift. Dresden, 1984, no. 25, pp. 629–682.
85. *Hüttel H-G.* Zur Archäologischen Evidenz der Pferdenutzung in der Kupfer- und Bronzezeit // Die Indogermanen und das Pferd. Archaeolingua. Budapest, Band 4, pp. 197–215.
86. *Jettmar K.* „Frühe Nomaden“ und „nördliche Nomaden“ // Mitteilungen der Anthropologischen Gesellschaft in Wien (MAGW). Wien, 1983, Band 113, pp. 33–43.
87. *Nagler A.* Kurgane der Mozdok-Steppe in Nordkaukasien // Archäologie in Eurasien. Espelkamp: Leidorf, 1996, Band. 3, 80 p.
88. *Lattimore O.* Inner Asien Frontiers of China. Hongkong: Oxford University Press, 1988, 585 p.
89. *Koryakova L., Epimakhov A.* The Urals and Western Siberia in the Bronze and Iron Ages. New-York: Cambridge University Press, 2007, 383 p.
90. *Otchir-Goriaeva M.* Buchbesprechung. N.Shishlina. The Seasonal Economic Cycle of the population of the North-Western Caspian region in the Bronze Age. A col-

lective monograph edited by. Publications of the State Historical Museum. Moscow, 2000, vol. 120, 201 pages, 21 illustrations // *Eurasia Antiqua*. Berlin: v. Zaubern, 2001, Band 7, pp. 615-621.

91. *Ochir-Goriaeva M.* Welchen Kultur-und Wirtschaftstyp repräsentieren die bronzezeitlichen Funde in den Wolga-Manych-Steppen? // *Eurasia Antiqua*. Berlin, 2002a, Band 8, pp. 103-133.

92. *Ochir-Goriaeva M.* Ein Sarmatisches Grab bei Jashkul, Kalmykien // *Eurasia Antiqua*. Berlin, 2002b, Band 8, pp. 353-387.

93. *Ochir-Goriaeva M.* Comparative Study of the Early Iron Age Cultures in the Lower Volga and the Southern Urals Regions. *Iron Age Interpretations*. BAR, 2000, part IV (1), pp. 43-56.

94. *Pare C.F.E.* Wagons and Wagon-Graves of the Early Iron Age in Central Europe. Oxford: Oxford University, Committee for Archaeology, 1992, 382 p.

95. *Pustovalov S.* Economy and Social Organisation of Northern Pontic Steppe – Forest- Steppe pastoral populations. 2750-2000 BC // *Nomadism and pastoralism in the circle of Baltic-Pontic early agrarian cultures : 5000-1650 BC*. Poznan, 1994, pp. 86-134.

96. *Rassamakin Y.* The Eneolithic of the Black Sea Steppe. Dynamics of Cultural and Economic Development 4500-2300 BC. // *Late prehistoric exploitation of the Eurasian steppe*. Cambridge: McDonald Institute for Archaeological Research, 1999, pp. 59-157.

97. *Schulz F.* Nomadismus – Theorie und Wandel einer sozio-ökologischen Kulturweise. *Erdkundliches Wissen*. Stuttgart, Band 118, 300 p.

Информация об авторе:

Очир-Горяева Мария Александровна, доктор исторических наук, научный сотрудник, Институт археологии им. А.Х. Халикова АН РТ (г. Казань, Российская Федерация); mariaochir@rambler.ru

RESEARCH IN THE TYPE OF ECONOMY AND LIFESTYLE OF THE VOLGA-MANYCH STEPPES POPULATION IN THE BRONZE AGE: CONTROVERSIAL ISSUES

M.A. Ochir-Goryaeva

The article deals with the development of scientific views and ideas concerning the cultural and economic type of left-bank Lower Volga region population in the Bronze Age. The study of the problem in its historical aspect makes it possible for the author to distinguish the following three stages: 1) the formation of the views about sedentary economy (1935–1955); 2) development of the nomadic cattle-breeding culture theory (1955–1977); 3) the period of parallel development of both theories (since 1977). Historiographical survey shows that the results of the study of the Volga-Manych steppe Bronze Age culture were based on the finds from funerary sites (barrows) only, which reflect religious ideas rather than the real economic system and lifestyle. The settlements discovered in the steppe were traditionally attributed to the “seasonal camp of mobile pastoralists”, due to their small proportions and poor cultural layer. They remained practically unexplored and unpublished. According to the author, it is necessary to alter this approach to similar vital activity traces in the steppe regions. Moreover, the mapping of the Iron Age funerary sites allowed the author to notice that their geographical position is fundamentally different from the Bronze Age ones. This fact may indicate a different way of life. The distribution of the Early Iron Age nomadic barrows is identical with 17th–18th centuries winter camps left by the nomadic Kalmyks, while the distribution of the Bronze Age barrows aligns with the Russian peasant settlements of the end of 18th – 19th centuries.

Keywords: archaeology, steppe, Volga-Manych steppes, Bronze Age, sedentary and nomadic population, early and medieval nomads, barrows, settlements, agriculture, cattle breeding.

REFERENCES

1. Artamonov, M. I. 1977. In *Problemy arkheologii i etnografii (Issues of Archaeology and Ethnography)* 1. Leningrad: "Nauka" Publ., 4–13 (in Russian).
2. Balonov, F. R. 1996. *Kul't konia i kolesnitsy v skifo-sarmatskuiu epokhu u narodov evraziiskikh stepei i predgorii (Cult of Horse and Chariot During the Scythian-Sarmatian Time with the Peoples of Eurasian Steppes and Foothills)*. PhD Thesis. Leningrad (in Russian).
3. Batmaev, M. M. 1982. In *Problemy agrarnoi istorii dorevoliutsionnoi Kalmykii (Issues of Agrarian History in Pre-Revolutionary Kalmykia)*. Elista, 15–26 (in Russian).
4. Belousov, S. S. 1999. *Osnovano tavrisheskimi poselentsami. Selo Sadovoe v 1849–1917 gg. (Founded by Taurian Settlers. The Village Sadovoe in 1849–1917)*. Volgograd (in Russian).
5. Belousov, S. S. 1992. *Pereselenie krest'ian v Kalmykiiu v XIX veke (Resettlement of Peasants to Kalmykia in the 19th Century)*. PhD Diss. Moscow (in Russian).
6. Belousov, S. S. 1996. *Pereselencheskoe selo Priiutnoe (Priiutnoye: the Migrants' Village)*. Moscow: "Russkii Obshchenatsional'nyi Soiuz" Publ. (in Russian).
7. Belousov, S. S. 1998. *Poselenie nachinalos' s tserkvi. Selo Vorob'evka (Bisliurta) (1877–1917 gg.) (The Settlement Began with a Church. Village of Vorobyevka (Bislyurta) (1877–1917))*. Moscow: "Russkii Obshchenatsional'nyi Soiuz" Publ. (in Russian).
8. Bulkin, V. A., Dubov, I. V., Lebedev, G. S. 1978. *Arkheologicheskie pamiatniki Drevnei Rusi IX–XI vv. (Archaeological Sites of Ancient Rus' in 9th–11th Centuries)*. Leningrad: Leningrad State University (in Russian).
9. Bunyatyan, K. P. 1994. In *Teoriya ta praktyka arkheolohichnykh doslidzhen' (Theory and Practice of Archaeological Research)*. Kiev, 73–101 (in Ukrainian).
10. Burchinova, L. S., Komanzhaev, A. N. 1989. *Ot feodalizma k kapitalizmu. Istoriia ekonomicheskogo razvitiia dorevoliutsionnoi Kalmykii (From Feudalism to Capitalism. History of Economic Development in Pre-Revolutionary Kalmykia)*. Elista: "Kalmytskoe knizhnoe izdatel'stvo" Publ. (in Russian).
11. Vainshtein, S. I. 1991. *Mir kochevnikov tsentra Azii (The World of Nomads from the Center of Asia)*. Moscow: "Nauka" Publ. (in Russian).
12. Vladimirtsov, B. Ya. 1934. *Obshchestvennyi stroi mongolov (Social Structure of the Mongols)*. Leningrad (in Russian).
13. Gavrilina, L. M. 1981. In *Arkheologicheskie pamiatniki epokhi bronzy i srednevekov'ia (Archaeological Sites of the Bronze Age and the Middle Ages)*. Elista, 120–135 (in Russian).

14. Gak, E. I. 2004. In *Drevnii Kavkaz: Retrospektiia kul'tur: Sbornik trudov Mezhdunarodnoi nauchnoi konferentsii, posviashchennoi 100-letiiu so dnia rozhdeniia E. I. Krupnova (XXIV Krupnovskie chteniia po arkheologii Severnogo Kavkaza) (Ancient Caucasus: Retrospective of Cultures: Proceedings of the International Conference Devoted to the 100th Anniversary of E. I. Krupnov (The 24th Krupnov Readings on the Archaeology of the Northern Caucasus))*. Moscow: Russian Academy of Sciences, Institute for Archaeology, 47–48 (in Russian).
15. Griaznov, M. P. 1955. In *Kratkie soobshcheniia Instituta etnografii (Concise Bulletins of the Institute for Ethnography) XXIV*. Moscow, 2–29 (in Russian).
16. Dvornichenko, V. V., Fedorov-Davydov, G. A. 1993. In *Vestnik drevnei istorii (Bulletin of Ancient History) (3)*, 141–179 (in Russian).
17. Dvornichenko, V. V., Fedorov-Davydov, G. A. 1981. In *Kratkie soobshcheniia Instituta arkheologii (Concise Bulletins of the Institute of Archaeology, Russian Academy of Sciences) 168*. Moscow: “Academy of Sciences of the USSR, Institute for Archaeology” Publ., 100–106 (in Russian).
18. Demkin, V. A. 1997. *Pochvovedenie i arkheologiia (Soil Science and Archaeology)*. Pushchino (in Russian).
19. Derzhavin, V. L. 1991. *Stepnoe Stavropol'e v epokhu rannei i srednei bronzy (Steppe Stavropol Region During the Early and Middle Bronze Age)*. Moscow (in Russian).
20. Dzhimbinov, B. O. 1960. In *Zapiski Kalmytskogo nauchno-issledovatel'skogo instituta iazyka, literatury i istorii (Proceedings of Kalmyk Research Institute of Language, Literature and History) 1*. Elista, 3–17 (in Russian).
21. Dode, Z. V. 2014. In *Rossiiskaia Arkheologiia (Russian Archaeology) (1)*, 54–66 (in Russian).
22. Dremov, I. I. 2001. In *Arkheologicheskoe nasledie Saratovskogo kraia. Okhrana i issledovaniia v 1998–2000 gg. (The Archaeological Heritage of the Saratov Region. Conservation and Research in 1998–2000) 4*. Saratov, 114–125 (in Russian).
23. Dubrova, Ya. N. 1998. *Byt kalmykov Stavropol'skoi gubernii (Everyday Life of the Kalmyks in the Stavropol Province)*. Elista: “Kalmytskoe knizhnoe izdatel'stvo” Publ. (in Russian).
24. Zhelezchikov, B. F. 1997. In *Statisticheskaiia obrabotka pogrebal'nykh kompleksov Aziatskoi Sarmatii (Statistical Processing of Burial Complexes from the Asian Sarmatia) II. Rannesarmatskaia kul'tura (IV–I vv. do n.e.) (Early Sarmatian Culture (4th — 1st Centuries BC))*. Moscow, 24–130 (in Russian).
25. Izbiter, E. V. 1993. *Pogrebeniia s povozkami stepnoi polosy Vostochnoi Evropy i Severnogo Kavkaza. III—II tys. do n. e. (Burials with Carts from the Steppes of the Eastern Europe and Northern Caucasus. III – II Millennia BC)*. PhD Thesis. Saint Petersburg (in Russian).
26. Klejn, L. S. 1980. In *Skifo-sibirskoe kul'turno-istoricheskoe edinstvo (Scythian-Siberian Cultural and Historical Unity)*. Kemerovo: Kemerovo State University, 30–36 (in Russian).

27. Kolesnik, V. I. 1995. *Demograficheskaia istoriia kalmykov v XVII—XIX vv. (Demographic History of Kalmyks in 17th—19th Centuries)*. Elista: Kalmyk State University (in Russian).
28. Kol'tsov, P. M. 1988. In *Arkheologicheskie kul'tury Severnogo Prikaspiia (Archaeological Culture of the Northern Caspian)*. Kuybyshev: Kuybyshev State Pedagogical Institute, 52–92 (in Russian).
29. Kol'tsov, P. M. 1985. In *Drevnosti Kalmykii (The Antiquities of Kalmykia)*. Elista: Kalmyk Research Institute for History, Philology, and Economics, 34–42 (in Russian).
30. Kol'tsov, P. M. 1982. In *Pamiatniki Kalmykii kamennogo i bronzovogo vekov (Sites of the Stone and Bronze Ages of Kalmykia)*. Elista: Kalmyk Research Institute for History, Philology, and Economics, 100–107 (in Russian).
31. Krivtsova-Grakova, O. A. 1955. *Stepnoe Povolzh'e i Prichernomor'e v epokhu pozdnei bronzy (Steppe Volga and Black Sea Region in the Late Bronze Age)*. Materialy i issledovaniia po arkheologii (Materials and Research in Archaeology) 46. Moscow: "Nauka" Publ. (in Russian).
32. Kruglov, A. P., Podgaetskii, V. G. 1935. *Rodovoe obshchestvo stepei Vostochnoi Evropy (Tribal Society in the Steppes of Eastern Europe)*. Moscow; Leningrad: "OGIZ" Publ.; "Sotsekgiz" Publ. (in Russian).
33. Kuz'mina, E. E. 1977. In *Sovetskaia Arkheologiia (Soviet Archaeology)* (3), 261–265 (in Russian).
34. Latynin, B. A. 1957. In *Kratkie soobshcheniia Instituta istorii material'noi kul'tury (Concise Bulletins of the Institute for the History of Material Culture, Russian Academy of Sciences)* 70. Moscow: "Nauka" Publ., 3–13 (in Russian).
35. Malov, N. M. 1989. *Otchet ob arkheologicheskikh issledovaniiax v Kalmytskoi ASSR, Saratovskoi i Volgogradskoi oblastiakh v 1989 g. (Report on Archaeological Investigations in Kalmyk ASSR, Saratov and Volgograd Regions in 1989)*. Archive of the Institute for Archaeology of the Russian Academy of Sciences. R-1, no. 13669 (in Russian).
36. Malov, N. M., Filipchenko, V. R. 1995. In *Arkheologicheskii vestnik (Archaeological Bulletin)* 4. Saint Petersburg, 52–61 (in Russian).
37. Markov, G. E. 1976. *Kochevniki Azii. Struktura khoziaistva i obshchestvennoi organizatsii (Asian Nomads. Structure of Their Economy and Social Organisation)*. Moscow: Moscow State University (in Russian).
38. Merpert, N. Ya. 1974. *Drevneishie skotovody Volzhsko-Ural'skogo mezdurech'ia (The Earliest Cattle Farmers of the Volga-Ural Region)*. Moscow: "Nauka" Publ. (in Russian).
39. Ochir-Goriaeva, M., Kekeev, E., Carnap-Bornheim, C., Fassbinder, I. 2013. In *Gumanitarnaia nauka Iuga Rossii: mezdunarodnoe i regional'noe vzaimodeistvie (Humanities in Southern Russia: International and Regional Cooperation)* II. Elista: Kalmyk Institute for Humanities, Russian Academy of Sciences, 81–85 (in Russian).

40. Ochir-Goriaeva, M. A. 2011. In *Nizhnevolzhskii arkhеologicheskii vestnik (Lower Volga Archaeological Bulletin)* 18. Volgograd: Volgograd State University, 69–75 (in Russian).
41. Ochir-Goriaeva, M. A. 2002. In *Rossiiskaia Arkheologiia (Russian Archaeology)* (4). Moscow: “Nauka” Publ., 165–169 (in Russian).
42. Ochir-Goriaeva, M. A., Dvornichenko, V. V. 2004. In *Mongolovedenie (Mongolian Studies)*. Elista: Kalmyk Institute for Humanities, Russian Academy of Sciences, 169–178 (in Russian).
43. Ochir-Goriaeva, M. A., Capnap-Bornheim, C. (in print). Sovmestnyi proekt «Poseleniia v stepi» v ramkakh programmy «Partnerstvo institutov» Fonda Aleksandra fon Gumbol'dta (2010–2013 g.) (“Settlements in the Steppe” Joint Project within the Framework of Alexander von Humboldt Foundation’s “Partnership Institutions” Program (2010–2013)). In *Arkheologicheskie otkrytiia 2010-2013 (Archaeological Discoveries 2010-2013)*. Moscow: “Nauka” Publ. (in Russian).
44. Ochir-Goriaeva, M. A., Kekeev, E. A. 2013. In *Vestnik Kalmytskogo instituta gumanitarnykh issledovaniĭ RAN (Bulletin of Kalmyk Institute for Humanities, Russian Academy of Sciences)* 4. Elista: Kalmyk Institute for Humanities, Russian Academy of Sciences, 18–27 (in Russian).
45. Ochir-Goriaeva, M. A., Lapa, N. L. 2002. In *Vestnik drevnei istorii (Bulletin of Ancient History)* (3), 200–205 (in Russian).
46. Kachalova, N. K. (ed.). 1993. *Pamiatniki srubnoi kul'tury: Volgo-Ural'skoe mezhdurech'e (Srubnaya Culture Sites: Volga-Ural Interfluvial Area)* 1. Svod Arkheologicheskikh Istochnikov (Corpus of Archaeological Sources) V 1-10. Saratov (in Russian).
47. Pererva, E. V. 2008. In Ochir-Goriaeva, M. A. *Otchet o dosledovanii kurgana 13 mogil'nika Ergeninskii v Ketchenerovskom raione RK v 2008 g. (Report on Additional Study of Barrow 13 from the Ergeninskiy Burial Ground in the Ketchenery District of Kalmykia Republic in 2008)*. Scientific Archive of the Kalmyk Institute for Humanities, Russian Academy of Sciences. Fund 14. Inv. 2, dossier 76 (in Russian).
48. Plakhov, V. V. 1998. In *Kompleksnaia nauchno-issledovatel'skaia ekspeditsiia po Volgo-Ural'skim peskam Bish-Chokho (Complex Research Expedition to the Volga-Ural Sands Bish-Choho)*. Astrakhan, 5–13 (in Russian).
49. Popova, T. B. 1955. *Plemena katakombnoi kul'tury: Severnoe Prichernomor'e vo vtorom tysiacheletii do nashei ery (The Tribes of the Catacomb Culture: the North Black Sea Region in the II Millenium BC)*. Trudy Gosudarstvennogo istoricheskogo muzeia (Proceedings of the State Historical Museum) 24. Moscow: “Gosudarstvennoe Izdatel'stvo Kul'turno-Prosvetitel'noi Literatury” Publ. (in Russian).
50. Praslov, N. D. 1971. In *Kratkie soobshcheniia Instituta arkheologii (Concise Bulletins of the Institute of Archaeology, Russian Academy of Sciences)* 126. Moscow: “Nauka” Publ., 102–107 (in Russian).
51. Rykov, P. S. 1931. In *Izvestiia Nizhne-Volzhskogo Instituta kraevedeniia im. M. Gor'kogo (Proceedings of the Lower Volga Institute of the Regional Studies Named after M. Gorky)* IV. Saratov, 52–59 (in Russian).

52. Sedov, V. V. 1982. *Vostochnye slaviane v VI—XIII vv. (Eastern Slavs in 6th—13th Centuries)*. Archaeology of the USSR 14. Moscow: “Nauka” Publ. (in Russian).

53. Sinitsyn, I. V. 1960. In *Trudy Saratovskogo oblastnogo muzeia kraevedeniia (Proceedings of Saratov Regional Museum of Local Lore)* III. Saratov, 134–145 (in Russian).

54. Sinitsyn, I. V. 1933. In *Izvestiia Saratovskogo Nizhne-Volzhskego Instituta kraevedeniia (Proceedings of Saratov Lower Volga Institute of Regional Studies)* IV. Saratov, 90–101 (in Russian).

55. Sinitsyn, I. V. 1948. In *Sovetskaia Arkheologiia (Soviet Archaeology)* Kh, 143–160 (in Russian).

56. Sinitsyn, I. V., Erdniev, U. E. 1971. *Elistinskii kurgannyi mogil'nik (po raskopkam 1964 goda) (The Elista Barrow Burial Ground (Excavations 1964))*. Elista: Kalmyk Research Language, Literature, and History Institute (in Russian).

57. Skripkin, A. S. 1997. In *Statisticheskaia obrabotka pogrebal'nykh pamiatnikov Aziatskoi Sarmatii (Statistical Processing of Funeral Sites of Asian Sarmatia)* II. *Rannesarmatskaia kul'tura (IV—I vv. do n.e.) (Early Sarmatian Culture (4th—1st Centuries BC))*. Moscow, 131–142 (in Russian).

58. Ustiugov, N. V. 1960. In *Zapiski (Notes)* 1. Elista: Kalmyk Research Language, Literature, and History Institute, 17–35 (in Russian).

59. Khazanov, A. M. 1975. *Sotsial'naia istoriia skifov. Osnovnye problemy razvitiia drevnikh kochevnikov Evraziiskikh stepei (The Social History of the Scythians. Main Problems of Development of the Ancient Nomads of Eurasian Steppes)*. Moscow: “Nauka” Publ. (in Russian).

60. Khaliapin, M. B. 1998. In *Problemy arkheologii Iugo-Vostochnoi Evropy (Problems of Archaeology of South-Eastern Europe)*. Rostov-on-Don, 77–80 (in Russian).

61. Tsutskin, E. V. 1985. In *Drevnosti Kalmykii (Antiquities of Kalmykia)*. Elista: Kalmyk Research Institute for History, Philology, and Economics, 3–18 (in Russian).

62. Tsutskin, E. V., Shishlina, N. I., Shilov, V. P. 1987. In *Arkheologicheskie otkrytiia 1985 g. (Archaeological Discoveries in 1985)*. Moscow: “Nauka” Publ., 213 (in Russian).

63. Chernikov, S. S. 1960. In *Kratkie soobshcheniia Instituta istorii material'noi kul'tury (Concise Bulletins of the Institute for the History of Material Culture, Russian Academy of Sciences)* 80. Moscow: “Nauka” Publ., 17–21 (in Russian).

64. Chernykh, E. N. 2009. *Stepnoi poias Evrazii: Fenomen kochevykh kul'tur (Eurasian Steppes: Phenomenon of Nomadic Cultures)*. Moscow: “Rukopisnye pamiatniki Drevnei Rusi” Publ. (in Russian).

65. Sharal'dinov, S. V. 1995. *Otchet o razvedkakh v Iashkul'skom raione Respubliki Kalmykii v 1995 g. (Report on Exploration in the Yashkul' District of Kalmykia Republic in 1995)*. Scientific Archive of the Kalmyk Institute for Humanities, Russian Academy of Sciences. Fund 14. Inv. 1, dossier 123 (in Russian).

66. Shilov, V. P. 1983. In *Arkheologicheskie otkrytiia (Archaeological Discoveries) 1981 g.* Moscow: "Nauka" Publ., 179–180 (in Russian).

67. Shilov, V. P. 1975. *Ocherki po istorii drevnikh plemen Nizhnego Povolzh'ia (Essays on the History of Ancient Tribes of the Lower Volga River Region)*. Leningrad: "Nauka" Publ. (in Russian).

68. Shilov, V. P. 1964. In *Arkheologicheskii sbornik Gosudarstvennogo Ermitazha (Archaeological Bulletin of the State Hermitage Museum) 6*. Leningrad: State Hermitage Museum, 86–102 (in Russian).

69. Shishlina, N. I. 1989. In *Sovetskaia Arkheologiya (Soviet Archaeology) (3)*, 231–236 (in Russian).

70. Shishlina, N. I. 2000. In *Sezonnyi ekonomicheskii tsikl naseleniia severo-zapadnogo Prikaspiia v bronzovom veke (Seasonal Economic Cycle of the North-West Caspian Population During the Bronze Age)*. Trudy Gosudarstvennogo istoricheskogo muzeia (Proceedings of the State Historical Museum) 120. Moscow: State Historical Museum, 13–141 (in Russian).

71. Shishlina, N. I. 2008. *Severo-Zapadnyi Prikaspii v epokhu bronzy (V—III tys. do n. e.) (North-Western Caspian Region in the Bronze Age (V—III Millennia BC))*. Doct. Diss. Thesis. Moscow: Moscow State University (in Russian).

72. Shnidshtein, E. V. 1977. In *Arkheologicheskie otkrytiia (Archaeological Discoveries) 1976 g.* Moscow: "Nauka" Publ., 182–183 (in Russian).

73. Shnidshtein, E. V. 1980. In *Arkheologicheskie otkrytiia (Archaeological Discoveries) 1980 g.* Moscow: "Nauka" Publ., 231 (in Russian).

74. Shnidshtein, E. V. 1985. In *Drevnosti Kalmykii (Antiquities of Kalmykia)*. Elista: Kalmyk Research Institute for History, Philology, and Economics, 70–93 (in Russian).

75. Shnirel'man, V. A. 1980. *Proiskhozhdenie skotovodstva (Origins of Cattle-Breeding)*. Moscow: "Nauka" Publ. (in Russian).

76. Shnirel'man, V. A. 1988. In *Istoriia pervobytnogo obshchestva. Epokha klassoobrazovaniia (History of the Primitive Society. Formation of Classes)*. Moscow: "Nauka" Publ., 29–50 (in Russian).

77. Shramko, B. A., Fomin, L. D., Solntsev, L. A. 1965. In *Sovetskaia Arkheologiya (Soviet Archaeology) (4)*, 199–202 (in Russian).

78. Erdniev, U. E. 1982. In *Sovetskaia Arkheologiya (Soviet Archaeology) (1)*, 213–215 (in Russian).

79. Yudin, A. I., Matiukhin, A. D., Zakharikov, A. P., Kasankin, G. I. 1996. In *Okhrana i issledovanie pamiatnikov arkheologii Saratovskoi oblasti v 1995 godu (Heritage Management and Archaeological Research in Saratov Region in 1995)*. Saratov, 119–140 (in Russian).

80. Bunyatyan, K. 2000. On correlation of Agriculture and Pastoralism in the Northern Pontic Steppe Area during the Bronze Epoch. In *Late Prehistoric Exploitation*

of the Eurasian Steppe I. Papers presented for the Symposium to be held 12-16 Jan 2000. Cambridge: McDonald Institute for Archaeological Research, 30–40.

81. Hachmann, R. 1991. Das Problem einer Kupferzeit. In *Die Kupferzeit als historische Epoche* Band 55. Saarbrücker Beiträge zur Altertumskunde Bonn, 699–713.

82. Hancar, F. 1955. *Das Pferd in prähistorischer und früher historischer Zeit*. Wiener Beiträge zur kulturgeschichte und Linguistik. Wien: Institut für Völkerkunde der Universität Wien.

83. Häusler, A. 1981. Zur ältesten Geschichte von Rad und Wagen im nordpontischen Raum. In *Ethnologische-Archäologische Zeitschrift* 22. Dresden, 581–647.

84. Häusler, A. 1984. Neue Belege zur Geschichte von Rad und Wagen im nordpontischen Raum. In *Ethnologische-Archäologische Zeitschrift* 25. Dresden, 629–682.

85. Hüttel, H.-G. 1994. Zur Archäologischen Evidenz der Pferdenutzung in der Kupfer- und Bronzezeit. In *Die Indogermanen und das Pferd*. Archaeolingua 4. Budapest, 197–215.

86. Jettmar K. 1983. „Frühe Nomaden“ und „nördliche Nomaden“. In *Mitteilungen der Anthropologischen Gesellschaft in Wien (MAGW)* 113. Wien, 33-43.

87. Nagler, A. 1996. *Kurgane der Mozdok-Steppe in Nordkaukasien*. Archäologie in Eurasien 3. Espelkamp: Leidorf.

88. Lattimore, O. 1988. *Inner Asien Frontiers of China*. Hongkong: Oxford University Press.

89. Koryakova, L., Epimakhov, A. 2007. *The Urals and Western Siberia in the Bronze and Iron Ages*. New York: Cambridge University Press.

90. Otchir-Goriaeva, M. 2001. Buchbesprechung. N. Shishlina. The Seasonal Economic Cycle of the population of the North-Western Caspian region in the Bronze Age. A collective monograph edited by. Publications of the State Historical Museum. Moscow, 2000, vol. 120, 201 pages, 21 illustrations. In *Eurasia Antiqua* 7. Berlin: v. Zabern, 615-621.

91. Otchir-Goriaeva, M. 2002. Welchen Kultur- und Wirtschaftstyp repräsentieren die bronzezeitlichen Funde in den Wolga-Manych-Steppen? In *Eurasia Antiqua* 8. Berlin, 103-133.

92. Otchir-Goriaeva, M. 2002. Ein Sarmatisches Grab bei Jashkul, Kalmykien. In *Eurasia Antiqua*. Berlin, 353-387.

93. Otchir-Goriaeva, M. 2000. Comparative Study of the Early Iron Age Cultures in the Lower Volga and the Southern Urals Regions. *Iron Age Interpretations* IV (1). BAR IS, 43-56.

94. Pare, C. F. E. 1992. *Wagons and Wagon-Graves of the Early Iron Age in Central Europe*. Oxford: Oxford University, Committee for Archaeology.

95. Pustovalov, S. 1994. Economy and Social Organisation of Northern Pontic Steppe–Forest-Steppe pastoral populations. 2750-2000 BC. In *Nomadism and pastoralism in the circle of Baltic-Pontic early agrarian cultures: 5000-1650 BC*. Poznan, 86-134.

96. Rassamakin, Y. 1999. The Eneolithic of the Black Sea Steppe. Dynamics of Cultural and Economic Development 4500-2300 BC. In *Late prehistoric exploitation of the Eurasian steppe*. Cambridge: McDonald Institute for Archaeological Research, 59-157.

97. Schulz, F. 1995. *Nomadismus: Theorie und Wandel einer sozio-ökologischen Kulturweise*. Erdkundliches Wissen 118. Stuttgart: F. Steiner.

About the Author:

Ochir-Goryaeva Maria A. Doctor of Historical Sciences. Institute of Archaeology named after A.Kh. Khalikov, Academy of Sciences of the Republic of Tatarstan. Butlerov Str., 30, Kazan, 420012, the Republic of Tatarstan, Russian Federation; mariaochir@rambler.ru