

АКАДЕМИЯ НАУК РЕСПУБЛИКИ ТАТАРСТАН  
МАРИЙСКИЙ ГОСУДАРСТВЕННЫЙ УНИВЕРСИТЕТ

ПОВОЛЖСКАЯ  
АРХЕОЛОГИЯ

**№ 4 (10)**

**2014**

**Главный редактор**

Член-корреспондент АН РТ Ф.Ш. Хузин

**Заместители главного редактора:**

доктор исторических наук А.Г. Ситдиков

доктор исторических наук Ю.А. Зеленев

Ответственный секретарь — кандидат ветеринарных наук Г.Ш. Асылгараева

**Редакционный совет:****Р.С. Хакимов** — вице-президент АН РТ (Казань, Россия) (председатель)**Х.А. Амирханов** — член-корреспондент РАН, доктор исторических наук, профессор (Махачкала, Россия)**И. Бальдауф** — доктор наук, профессор (Берлин, Германия)**П. Георгиев** — доктор наук, доцент (Шумен, Болгария)**Е.П. Казаков** — доктор исторических наук (Казань, Россия)**Н.Н. Крадин** — член-корреспондент РАН, доктор исторических наук, профессор (Владивосток, Россия)**А. Тюрк** — PhD (Будапешт, Венгрия)**И. Фодор** — доктор исторических наук, профессор (Будапешт, Венгрия)**В.Л. Янин** — академик РАН, доктор исторических наук профессор (Москва, Россия)**Редакционная коллегия:****А.А. Выборнов** — доктор исторических наук, профессор (Самара, Россия)**М.Ш. Галимова** — кандидат исторических наук (Казань, Россия)**Р.Д. Голдина** — доктор исторических наук, профессор (Ижевск, Россия)**И.Л. Измайлов** — кандидат исторических наук (Казань, Россия)**С.В. Кузьминых** — кандидат исторических наук (Москва, Россия)**А.Е. Леонтьев** — доктор исторических наук (Москва, Россия)**Т.Б. Никитина** — доктор исторических наук (Йошкар-Ола, Россия)**Ответственный за выпуск:****Б.Л. Хамидуллин** — кандидат исторических наук (Казань, Россия)**Адрес редакции:**

420012 г. Казань, ул. Бултерова, 30

Телефон: (843) 236-55-42

E-mail: [arch.pov@mail.ru](mailto:arch.pov@mail.ru)<http://archaeologie.pro>

Индекс 31965, каталог «ПОЧТА РОССИИ»

Выходит 4 раза в год

© Академия наук Республики Татарстан», 2014

© ФГБОУ ВО «Марийский государственный университет», 2014

© Журнал «Поволжская археология», 2014

**Editor-in-Chief:**

Corresponding Member of the Tatarstan Academy of Sciences **F.Sh. Khuzin**

**Deputy Chief Editors:**

Doctor of Historical Sciences **A.G. Sitdikov**

Doctor of Historical Sciences **Yu.A. Zeleneev**

Executive Secretary — Candidate of Veterinary Sciences **G.Sh. Asylgaraeva**

**Executive Editors:**

**R.S. Khakimov** — Vice-Chairman of the Tatarstan Academy of Sciences (Institute of History named after Shigabuddin Mardzhani, Tatarstan Academy of Sciences, Kazan, Russian Federation) (chairman)

**Kh.A. Amirkhanov** — Doctor of Historical Sciences, Professor, Corresponding Member of the Russian Academy of Sciences (Dagestan Regional Center of the Russian Academy of Sciences, Makhachkala, Russian Federation)

**I. Baldauf** — Doctor Habilitat, Professor (Humboldt-Universität zu Berlin, Berlin, Germany)

**P. Georgiev** — Doctor of Historical Sciences (National Archeological Institute with Museum, Bulgarian Academy of Sciences, Shumen Branch, Shumen, Bulgaria)

**E.P. Kazakov** — Doctor of Historical Sciences (Institute of Archaeology named after A. Kh. Khalikov, Kazan, Russian Federation)

**N.N. Kradin** — Doctor of Historical Sciences, Corresponding Member of the Russian Academy of Sciences (Institute of History, Archaeology and Ethnology, Far East Branch of the Russian Academy of Sciences, Vladivostok, Russian Federation)

**A. Türk** — PhD (Institute of History, Research Centre for the Humanities, Hungarian Academy of Sciences, Budapest, Hungary)

**I. Fodor** — Doctor (Hungarian National Museum, Budapest, Hungary)

**V.L. Yanin** — Doctor of Historical Sciences, Professor, Academician of the Russian Academy of Sciences (Moscow, Russian Federation)

**Editorial Board:**

**A.A. Vybornov** — Doctor of Historical Sciences, Professor (Samara State Academy of Social Sciences and Humanities, Samara, Russian Federation)

**M.Sh. Galimova** — Candidate of Historical Sciences (Institute of Archaeology named after A. Kh. Khalikov, Kazan, Russian Federation)

**R.D. Goldina** — Doctor of Historical Sciences, Professor (Udmurt State University, Izhevsk, Russian Federation)

**I.L. Izmaylov** — Candidate of Historical Sciences (Institute of Archaeology named after A. Kh. Khalikov, Kazan, Russian Federation)

**S.V. Kuz'minykh** — Candidate of Historical Sciences (Institute of Archaeology of the Russian Academy of Sciences, Moscow, Russian Federation)

**A.E. Leont'ev** — Doctor of Historical Sciences (Institute of Archaeology of the Russian Academy of Sciences, Moscow, Russian Federation)

**T.B. Nikitina** — Doctor of Historical Sciences (V.M. Vasilyev Mari Research Institute of Language, Literature and History, Yoshkar-Ola, Russian Federation)

Responsible for Issue — Candidate of Historical Sciences **B.L. Khamidullin**

**Editorial Office Address:**

Butlerov St., 30, Kazan, 420012, Republic of Tatarstan, Russian Federation

**Telephone:** (843) 236-55-42

**E-mail:** [arch.pov@mail.ru](mailto:arch.pov@mail.ru)

**http://archaeologic.pro**

© Tatarstan Academy of Sciences (TAS), 2014

© Mari State University, 2014

© "Povolzhskaya Arkheologiya" Journal, 2014

СОДЕРЖАНИЕ

*От редакции* Евгению Петровичу Казакову – 80 лет!.....6

---

FINNO-UGRICA

*Руденко К.А.* Проблемы средневековой археологии  
Среднего Поволжья и исследованиях Е.П. Казакова.....10

*Шитлов А.В.* История изучения памятников эпохи неолита  
Икско-Бельского междуречья .....30

*Казаков Е.П., Лыганов А.В.* Итоги изучения Измерского XVII  
могильника .....43

*Иванов В.А.* Финно-угорская тематика в современной  
археологии Башкортостана .....58

*Мартьянов В.Н., Егошин А.Л.* Могильник Стёксово II .....82

*Акилбаев А.В.* Историография проблемы этнокультурных  
и торговых связей населения Ветлужско-Вятского  
междуречья в IX – начале XII вв. ....97

---

Статьи

*Очир-Горяева М.А.* Культура кочевников Нижнего Поволжья  
скифского времени: общее и особенное.....106

*Егоров А.В.* Булгарские материалы городища Иднакар:  
к вопросу о тюркоязычном компоненте населения .....132

*Орфинская О.В., Лантратова О.Б.* Золототканая шаль  
Золотой Орды .....146

*Мухаметшин Д.Г.* Г.В. Юсупов и проблемы татарской эпиграфики.....154

*Смирнов А.С.* Неизвестная статья С.П. Покровского  
в архиве В.А. Городцова.....178

*Кузьминых С.В., Белозёрова И.В.* Василий Алексеевич Городцов  
и Казань: поездка 1920 года.....186

---

Заметки

*Обухов Ю.Д.* Об одном фрагменте металлического сосуда  
с Болгарского городища и его аналогиях с Северного Кавказа.....203

**Критика и библиография**

*Косменко М.Г.* Рец.: Е.П. Казаков. Памятники эпохи камня в Закамье (археологический очерк). Археология Поволжья и Урала. Материалы и исследования. Вып. 1. Казань, 2011 – 180 с.....208

---

**Хроника**

*Ситдииков А.Г., Абдуллин Х.М.* IV (XX) Всероссийский археологический съезд в Казани .....217

*Хузин Ф.Ш.* Защита докторских и кандидатских диссертаций по археологии в Институте истории им. Ш. Марджани в 2014 году .....235

*Хамидуллина С.Г.* Вспоминая отца... (к 100-летию со дня рождения Г.В. Юсупова).....241

*Зеленев Ю.А., Зеленцова О.В.* Владимиру Николаевичу Мартьянову – 80 лет! .....249

*Королев А.И.* К юбилею Александра Алексеевича Выборнова.....254

Список сокращений .....261

Правила для авторов .....266

Авторский указатель за 2012 г.....271

Авторский указатель за 2013 г.....276

Авторский указатель за 2014 г.....286

CONTENTS

*From the Editorial Board* Eugene P. Kazakov – 80 years old! .....6

---

FINNO-UGRICA

*Rudenko K.A.* Issues of medieval archaeology of the Middle Volga region  
in E.P. Kazakov's researches.....10

*Shipilov A.V.* History of research of the Eneolithic sites of the Ik  
and Belaya Rivers interfluvium area. ....30

*Kazakov E.P., Lyganov A.V.* The results of investigation of the  
XVII Izmeri burial ground.....43

*Ivanov V.A.* Finno-Ugric themes in contemporary archaeology  
of Bashkortostan. ....58

*Mart'yanov V.N., A.L. Egoshin A.L.* The Steksovo II burial ground.....82

*Akilbaev A.V.* Investigations of the Mari archaeological expedition  
on the Vetluga river within the Nizhniy Novgorod area 1957-2009.....97

---

ARTICLES

*Ochir-Goryaeva M.A.* Culture of the nomads on the Lower Volga  
during the Scythian time: general and especial. ....106

*Egorov A.V.* Materials of the Bulgars from the Idnakar hill-fort:  
to the issue of the Turkic component in the population.....132

*Orfinskaya O.V., Lantratova O.B.* The shawl, woven with gold  
from the Golden Horde.....146

*Mukhametshin D.G.* G.V. Yusupov and issues of the Tatar epigraphy.....154

*Smirnov A.S.* Unknown article by S.P. Pokrovsky at the  
V.A. Gorodtsov's archive. ....178

*Kuzminykh S.V., Belozeroва I.V.* V.A. Gorodtsov and Kazan: tour 1920.....186

---

NOTES

*Obukhov Yu. D.* Concerning a fragment of metal vessel from  
the Bolgar settlement. ....203

**CRITIQUE AND BIBLIOGRAPHY**

*Kosmenko M.G.* Review of the book: E.P. Kazakov. Stone Age monuments in the trans-Kama River area (Archaeological essay). Kazan: Foliant Publ., 2011, 180 p. Archaeology of the Volga region and the Urals. Proceedings and Researches, issue 1.....208

---

**CRONICLE**

*Sitdikov A.G., Abdullin Kh.M.* The IV(XX) All-Russian Archaeological Congress in Kazan. ....217

*Khuzin F.Sh.* Defending of the dissertations in Archaeology for a Doctor and Candidate Degree at the Institute of History named after Sh. Marjani of Tatarstan Academy of Sciences in 2014. ....235

*Khamidullina S.G.* Remembering Father...(to the 100th Anniversary of G.V. Yusupov).....241

*Zeleneev Yu.A., Zelentsova O.V.* 80th Anniversary of Vladimir Nikolaevich Martyanov .....247

*Korolev A.I.* For the Anniversary of Alexander A. Vybornov. ....252

List of abbreviations .....261

Rules for authors .....266

Author index for 2012.....273

Author index for 2013.....281

Author index for 2014.....290

УДК 391.4

## ЗОЛОТОТКАНАЯ ШАЛЬ ЗОЛОТОЙ ОРДЫ

© 2014 г. О.В. Орфинская, О.Б. Лантратова

Представлены результаты комплексного анализа и реконструкции фрагмента шелковой золототканой шали, найденного в мавзолее № 5 Болгарского городища. Структура ткани и состав металлического покрытия нитей изучались с помощью методов микроскопии и микрорентгеноспектроскопии. Результаты исследования золотных нитей позволяют предположить их западное производство. Скорее всего, подобные шали поступали из района Средиземного моря. Данную шаль можно отнести к дорогим изделиям, что указывает на высокий социальный статус погребенной. Тонкие шали встречаются в женских погребениях мусульманских стран начиная с VII в. Вероятно, шаль входила в обязательный набор погребальных одежд мусульманских женщин. Находки шелковых шалей на золотоордынских городищах свидетельствуют о развитых торговых связях, включающих Поволжье в единую систему средневекового мира.

**Ключевые слова:** археология, Золотая Орда, Болгарское городище, шелк, шаль, золотные нити, костюм, технологические исследования, погребальный обряд, торговые связи.

Фрагмент текстиля с золотными нитями был передан М.Д. Полуboroughиной для исследования в Институт Наследия им. Д.С. Лихачева. Текстиль был обнаружен Н.Д. Аксеновой во время археологических раскопок в погребении, расположенном в одном из мавзолеев Болгарского городища (мавзолей № 5 на окраине города недалеко от южных ворот, раскоп LXXXVIII 1983–1985 гг.). После проведения исследования и реставрации (реставратор РОСИЗО Н.Н. Цветкова) фрагмент был передан на хранение в Болгарский государственный историко-архитектурный музей-заповедник.

**Методы исследования.** Структура ткани исследовалась методами оптической микроскопии в неполяризованном свете (МБС-10 и Leica), увеличение от 10 до 40<sup>x</sup>. Природу текстильных волокон определяли по

морфологическим признакам микроскопическим методом в проходящем поляризованном свете с помощью поляризационного микроскопа ПОЛАМ Р-211. Для исследований готовились постоянные препараты волокон в пихтовом бальзаме. Для сравнения использовалась коллекция эталонных текстильных волокон. Качественный и количественный состав металлического покрытия золотных нитей был определен микрорентгеноспектральным методом (микрозондом) в Научном центре волоконной оптики РАН зав. лабораторией Л.Д. Исхаковой.

**Результаты исследования.** Фрагмент ткани был сжат, скручен и сильно загрязнен (рис. 1), поэтому до начала исследовательских работ его необходимо было промыть в дистиллированной воде и пластифицировать (слабый раствор полиэтиленгликоля (ПЭГ) 400). Расправив фрагмент, уда-



лось определить полную ширину ткани равную 88-90 см (рис. 2).

Объект можно реконструировать как фрагмент шелковой шали с тканым декором, проходящим полосами на ее концах. Центральная часть изделия – это тонкая, редкая ткань полотняного переплетения (рис. 3). Нити основы и утка имеют одинаковые характеристики: светлый шелк (рис. 4) с Z-круткой, шаг крутки неравномерный, на отдельных участках крутка полностью отсутствует. Толщина нитей в среднем около 0,1 мм, промежутки между нитями от 0,3 до 0,5 мм, плотность ткани около 20/30 н/см.

Тканый декор (рис. 5) располагался поперек полотна. Изделие было декорировано двумя полосами из золотных нитей. Каждая полоса обрамлялась полосами, вытканными из шелковых нитей темного и светлого цветов (рис. 6).

*Участок А.* Ширина полосы около 2 мм. При переходе на эту полосу нити основы группируются по парам. В полосе нити утка проходят плотно,

создавая непрозрачные участки. Порядок проброса цветных утков: 4 ряда темной нити, 6 рядов светлой нити, 2 ряда темной нити, 1 ряд светлой, 1 ряда темной, 1 ряд светлой, 1 ряд темной, 1 ряд светлой, 1 ряд темной и 1 ряд светлой нити. Расчетная плотность в этой полосе 10/100 н/см. Нити основы парные.

*Участок Б.* Ширина полосы около 12 мм. На участке с золотными нитями меняется схема текстильного переплетения. Из полотняного переплетения она переходит в уточную саржу (1/3). Нити золотного утка плотно прижаты друг к другу. Нить базового утка пробрасывается не в каждом ряду, а через ряд. Всего в полосе 26 нитей золотного утка. Расчетная плотность 20/20 н/см.

Золотные нити пряденые (рис. 7), представляют собой шелковую нить, обвитую металлической полоской в S-направлении. Диаметр нити – 0,37–0,38 мм, ширина металлической полоски – 0,37–0,38 мм, шаг крутки – 0,40–0,42 мм.

Таблица 1. Качественный и количественный элементный состав металла золотной нити

Элемент	Содержание элемента в атомных %	
	лицевая поверхность	оборотная поверхность
O	26,48	38.44
Al	1,09	0.89
Fe	0,38	
Cu	4,14	1.02
<b>Ag</b>	42,28	56.18
<b>Au</b>	25,62	-
Si	-	0.51
P	-	0.21
S	-	0.90
Cl	-	1.83



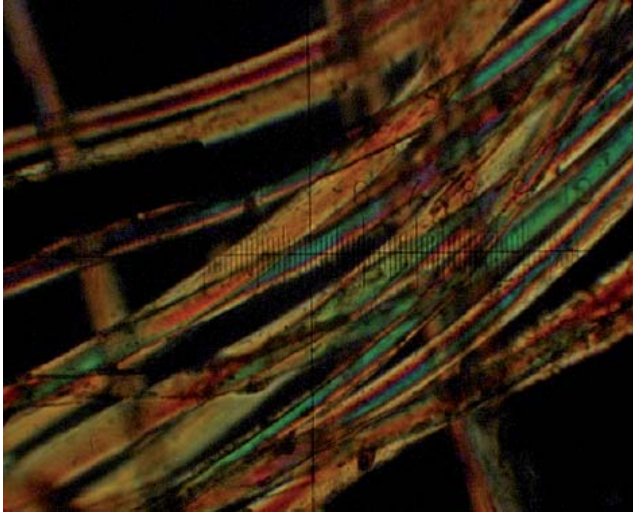
**Рис. 1.** Общий вид фрагмента шали до начала реставрации



**Рис. 2.** Общий вид фрагмента в процессе реставрации

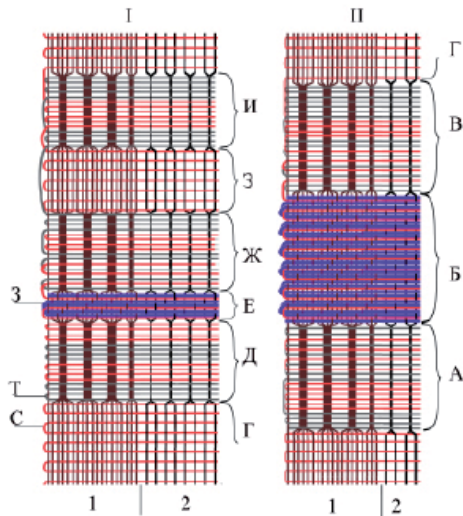
**Рис. 3.** Микрофотография основной ткани полотняного переплетения (сторона квадрата равна 1 см).



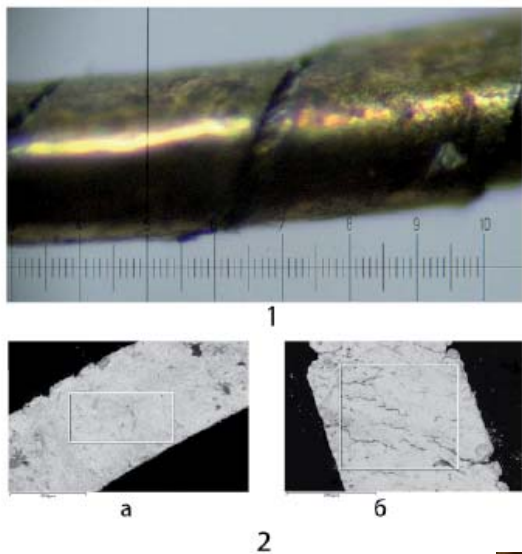


**Рис. 4.** Микрофотографии волокон шелка исследуемого образца в проходящем поляризованном свете. Цена деления шкалы 0,0017 мм. Поляризатор и анализатор перпендикулярны (темное поле).

**Рис. 5.** Участок ткани с декором из двух золотных полос.



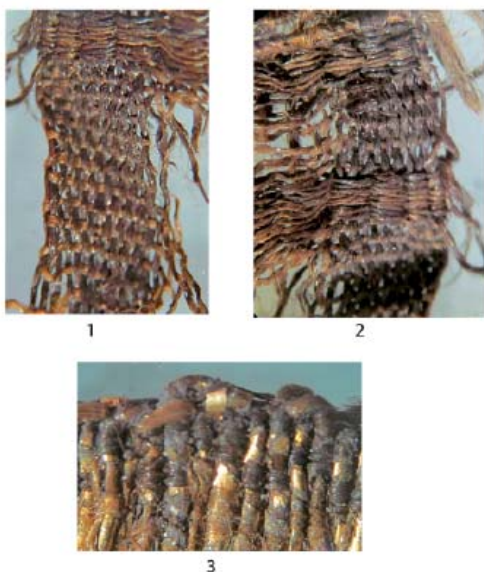
**Рис. 6** Схема текстильных переплетений  
I и II – единая схема, разделенная на две части в зоне участка Г (на участке Г 21 нить базового утка); А, Б, В, Г, Д, Е, Ж, З, И – участки декора. 1 – темные нити основы, 2 – светлые нити основы; С – светлые нити утка; Т – темные нити утка; 3 – золотные нити утка.



**Рис. 7.** Золотные нити.

7.1. Микрофотография пряденой золотной нити. Цена деления шкалы 0,012 мм. 7.2. Электронные изображения участков металлической полоски. а – лицевая сторона, б – обратная сторона. Прямоугольниками обозначены площадки, на которых был произведен качественный и количественный анализ поверхности.

**Рис. 8.** Декор. Участки Д, Е, Ж.



**Рис. 9.** Кромки ткани:

1. Кромка с темными нитями основы;
2. Кромка, где нити основы собраны в группы;
3. Кромка на участке с золотной полосой.

В таблице 1 приведен качественный и количественный элементный состав металла лицевой и оборотной поверхности металлической полоски золотной нити (рис. 7:2).

Из таблицы видно, что металлическая полоска изготовлена из серебра с небольшой добавкой меди и позолочена с лицевой стороны. На поверхности серебра (обороте полоски) имеются небольшие количества продуктов коррозии – сульфид и хлорид серебра. Остальные элементы входят в состав загрязнений.

*Участок В.* Ширина полосы около 2,5 мм. Полоса аналогична полосе участка А, но с другим порядком проброса утков: 2 ряда темной нити, 1 ряд светлой, 1 ряд темной, 1 ряд светлой, 1 ряд темной, 1 ряд светлой, 1 ряд темной, 5 рядов светлой нити и 7 рядов темной нити. Расчетная плотность в этой полосе 10/100 н/см. Нити основы парные.

*Участок Г.* Ширина полосы около 8 мм. Основная ткань.

*Участок Д* (рис. 8). Ширина полосы около 1,5 мм. Полоса аналогична полосе участка А, но с другим порядком проброса нитей утка: 4 ряда темной нити, 4 ряда светлой, 4 ряда темной, 4 ряда светлой. Расчетная плотность в этой полосе 10/100 н/см. Нити основы парные.

*Участок Е.* Ширина полосы около 4 мм. Полоса аналогична полосе участка Б, но с меньшим числом нитей золотного утка. В этой полосе их всего 5.

*Участок Ж.* Ширина полосы около 1,5 мм. Полоса аналогична полосе участка А, но с другим порядком проброса нитей утка: 1 ряд темной нити, 1 ряд светлой, 1 ряд темной нити, 1

ряд светлой, 1 ряд темной нити, 1 ряд светлой, 2 ряда темной, 4 ряда светлой, 4 ряда темной. Расчетная плотность в этой полосе 10/100 н/см. Нити основы парные.

*Участок З.* Ширина полосы около 4 мм. Основная ткань.

*Участок И.* Ширина полосы около 1,5 мм. Полоса аналогична полосе участка А, но с другим порядком проброса нитей утка: 4 ряда темной нити, 6 рядов светлой, 5 рядов темной нити. Расчетная плотность в этой полосе 10/100 н/см. Нити основы парные.

Далее идет основная ткань.

*Кромки.* Кромки сохранились с двух сторон. С левой стороны в кромке нити основы темного цвета (рис. 9: 1), с правой стороны – светлые. Конечно, не исключен вариант, что нити с одной стороны ткани просто обесцветились.

В кромках, на участках шелковых полос (участки А, В, Д, Ж, И), нити основы сгруппированы в следующем порядке: крайняя нить одиночная, затем следуют группы из 5 нитей основы и группа из 3 нитей основы (рис. 9: 2). По кромке можно определить, что золотные утки пробрасывали парами с одной стороны (рис. 9: 3), то есть золотную нить пробрасывали слева направо вместе с шелковой базовой нитью утка. Затем меняли зев, и с этой же стороны пробрасывали нить золотного утка без шелковой нити. Затем опять прокидывали справа налево золотный уток с шелковой нитью и т.д.

**Заключение.** Фрагменты шелковых шалей уже встречались в погребениях золотоордынского времени на Водянском городище (Орфинская, 2011, с. 235–240). Шерстяные, очень тонкие, полупрозрачные шали с декором на концах хорошо известны

по погребениям арабского периода в Египте (Pritchard, 2006, p. 128-130). Близкая шелковая ткань была обнаружена в Нетайловском могильнике, который относится к салтово-маяцкой археологической культуре (Крупа, 2009, с. 399).

Можно предположить, что наличие тонкой шали в женских погребениях не является уникальным явлением. Вероятно, они поступали на рынок как до, так и после XIII–XIV вв.

Результаты исследования золотных нитей позволяют предположить их за-

падное производство. Скорее всего, подобные шали поступали из района Средиземного моря. Шелковую шаль можно отнести к дорогим изделиям, что указывает на хороший достаток, а следовательно, на высокий социальный статус погребенной женщины. Находка фрагмента шелковой шали с декором из золотных нитей является небольшим, но значимым шагом к пониманию роли текстиля в погребальном обряде на территории Болгарского городища.

#### ЛИТЕРАТУРА

1. Крупа Т.Н. Текстиль и органика салтовского времени из Нетайловского могильника // Степи Европы в эпоху средневековья / Гл. ред. А.В. Евглевский. – Т. 7. – Донецк: Донецкий национальный университет, 2009. – С. 343–359.
2. Орфинская О.В. Текстильные находки с Селитренного и Водянского городищ // Диалог городской и степной культур на евразийском пространстве: Материалы V международной конференции. – Казань; Астрахань, 2011. – С. 235–240.
3. Pritchard Frances. Clothing Culture: Dress in Egypt in the First Millennium AD: Clothing from Egypt in the collection of the Whitworth Art Gallery. The University of Manchester. Manchester, 2006.

#### Информация об авторах:

**Орфинская Ольга Вячеславовна**, кандидат исторических наук, старший научный сотрудник, Институт природного и культурного наследия РАН (г. Москва, Россия), orfio@yandex.ru

**Лантратова Ольга Борисовна**, кандидат химических наук, ведущий сотрудник, Государственный исторический музей (г. Москва, Россия), olga.lantratova@mail.ru

#### THE SHAWL, WOVEN WITH GOLD FROM THE GOLDEN HORDE

#### O.V. Orfinskaya, O.B. Lantratova

The results of complex analysis and reconstruction of a fragment of shawl woven in gold-metallic strands found in mausoleum No 5 of the Bolghar fortified settlement site are represented. The structure of the fabric and composition of the metallic strand coating have been studied with the microscopy and micro-roentgen spectroscopy methods. The study results of the gold-metallic strands make it possible to suppose their Western production origin. Similar shawls could possibly be imported from the Mediterranean. The present find can be attributed to expensive items, which testifies to the high social ranking of the buried person. Thin shawls have been encountered in female burials of Moslem countries dating from the 7th century. The shawl could probably be included in the mandatory set of Islamic women's burial clothes. The finds of silk shawls on the Golden Horde fortified settlement sites attest to developed trade relations that had included the Volga River area into an integral system of the medieval world.

**Keywords:** archaeology, the Golden Horde, the Bolghar fortified settlement, silk, shawl, gold-metallic strands, clothing, technological studies, burial rite, trade relations.

## REFERENCES

1. Krupa, T. N. 2009. In Evglevskii, A. V. (ed.). *Stepi Evropy v epokhu srednevekov'ia (European Steppes in the Middle Ages)* 7. Donetsk: Donetsk National University, 343–359 (in Russian).
2. Orfinskaia, O. V. 2011. In Vasilev, D. V., Zeleneev, Yu. A., Sitdikov, A. G. (eds.). *Dialog gorodskoi i stepnoi kul'tur na evraziiskom prostranstve (Dialog of Urban and Steppe Cultures on Eurasian Territory)*. Kazan; Astrakhan: Sh. Marjani Institute of History of the Academy of Sciences of the Republic of Tatarstan, 235–240 (in Russian).
3. Pritchard, F. 2006. *Clothing Culture: Dress in Egypt in the First Millennium AD: Clothing from Egypt in the collection of the Whitworth Art Gallery*. Manchester: The University of Manchester.

### About the Authors:

**Orfinskaya Olga V.** Candidate of Historical Sciences. Russian Research Institute for Cultural and Natural Heritage. Bersenev Emb., 20, Moscow, Russian Federation; orfio@yandex.ru

**Lantratova Olga B.** Candidate of Chemistry. State Historical Museum. Red Square, 1, Moscow, 109012, Russian Federation; olga.lantratova@mail.ru