

АКАДЕМИЯ НАУК РЕСПУБЛИКИ ТАТАРСТАН  
МАРИЙСКИЙ ГОСУДАРСТВЕННЫЙ УНИВЕРСИТЕТ

ПОВОЛЖСКАЯ  
АРХЕОЛОГИЯ

**№ 1**

**2012**

**Главный редактор**

Член-корреспондент АН РТ Ф.Ш. Хузин

**Заместители главного редактора:**

доктор исторических наук А.Г. Ситдигов

доктор исторических наук Ю.А. Зеленев

Ответственный секретарь — кандидат ветеринарных наук Г.Ш. Асылгараева

**Редакционный совет:****Р.С. Хакимов** — вице-президент АН РТ (Казань, Россия) (председатель)**Х.А. Амирханов** — член-корреспондент РАН, доктор исторических наук, профессор (Махачкала, Россия)**Е.П. Казаков** — доктор исторических наук (Казань, Россия)**Н.Н. Крадин** — член-корреспондент РАН, доктор исторических наук, профессор (Владивосток, Россия)**В.Л. Янин** — академик РАН, доктор исторических наук профессор (Москва, Россия)**Редакционная коллегия:****А.А. Выборнов** — доктор исторических наук, профессор (Самара, Россия)**М.Ш. Галимова** — кандидат исторических наук (Казань, Россия)**Р.Д. Голдина** — доктор исторических наук, профессор (Ижевск, Россия)**И.Л. Измайлов** — кандидат исторических наук (Казань, Россия)**С.В. Кузьминых** — кандидат исторических наук (Москва, Россия)**А.Е. Леонтьев** — доктор исторических наук (Москва, Россия)**Т.Б. Никитина** — доктор исторических наук (Йошкар-Ола, Россия)**Адрес редакции:**

420012 г. Казань, ул. Булterова, 30

Телефон: (843) 236-55-42

**E-mail: arch.pov@mail.ru****<http://archaeologie.pro>**

Индекс 31965, каталог «ПОЧТА РОССИИ»

Выходит 4 раза в год

© ГБУ «Институт истории им. Ш. Марджани Академии наук Республики Татарстан», 2012

© ФГБОУ ВО «Марийский государственный университет», 2012

© Редколлеги журнала «Поволжская археология», 2012

**Editor-in-Chief:**

Corresponding Member of the Tatarstan Academy of Sciences **F.Sh. Khuzin**

**Deputy Chief Editors:**

Doctor of Historical Sciences **A. G. Sitdikov**

Doctor of Historical Sciences **Yu. A. Zelenev**

Executive Secretary — Candidate of Veterinary Sciences **G.Sh. Asylgaraeva**

**Executive Editors:**

**R. S. Khakimov** — Vice-Chairman of the Tatarstan Academy of Sciences (Institute of History named after Shigabuddin Mardzhani, Tatarstan Academy of Sciences, Kazan, Russian Federation) (chairman)

**Kh. A. Amirkhanov** — Doctor of Historical Sciences, Professor, Corresponding Member of the Russian Academy of Sciences (Dagestan Regional Center of the Russian Academy of Sciences, Makhachkala, Russian Federation)

**E. P. Kazakov** — Doctor of Historical Sciences (Institute of History named after Shigabuddin Mardzhani, Tatarstan Academy of Sciences, Kazan, Russian Federation)

**N. N. Kradin** — Doctor of Historical Sciences, Corresponding Member of the Russian Academy of Sciences (Institute of History, Archaeology and Ethnology, Far East Branch of the Russian Academy of Sciences, Vladivostok, Russian Federation)

**V. L. Yanin** — Doctor of Historical Sciences, Professor, Academician of the Russian Academy of Sciences (Moscow, Russian Federation)

**Editorial Board:**

**A. A. Vybornov** — Doctor of Historical Sciences, Professor (Samara State Academy of Social Sciences and Humanities, Samara, Russian Federation)

**M. Sh. Galimova** — Candidate of Historical Sciences (Institute of History named after Shigabuddin Mardzhani, Tatarstan Academy of Sciences, Kazan, Russian Federation)

**R. D. Goldina** — Doctor of Historical Sciences, Professor (Udmurt State University, Izhevsk, Russian Federation)

**I. L. Izmaylov** — Candidate of Historical Sciences (Institute of History named after Shigabuddin Mardzhani, Tatarstan Academy of Sciences, Kazan, Russian Federation)

**S. V. Kuz'minykh** — Candidate of Historical Sciences (Institute of Archaeology of the Russian Academy of Sciences, Moscow, Russian Federation)

**A. E. Leont'ev** — Doctor of Historical Sciences (Institute of Archaeology of the Russian Academy of Sciences, Moscow, Russian Federation)

**T. B. Nikitina** — Doctor of Historical Sciences (V. M. Vasilyev Mari Research Institute of Language, Literature and History, Yoshkar-Ola, Russian Federation)

**Editorial Office Address:**

Butlerov St., 30, Kazan, 420012, Republic of Tatarstan, Russian Federation

**Telephone:** (843) 236-55-42

**E-mail:** [arch.pov@mail.ru](mailto:arch.pov@mail.ru)

**<http://archaeologic.pro>**

© Institute of History named after Shigabuddin Mardzhani, Tatarstan Academy of Sciences, 2012

© Mari State University, 2012

© “Povolzhskaya Arkheologiya” Editorial Board of Journal, 2012

СОДЕРЖАНИЕ

От редколлегии .....	6
<i>Армарчук Е.А.</i> Новые находки расписной керамики эпохи Абхазского царства .....	8
<i>Бочаров С.Г., Масловский А.Н.</i> Византийская поливная керамика в городах Северного Причерноморья золотоордынского периода (вторая половина XIII – конец XIV вв.) .....	20
<i>Зеленеев Ю.А., Зеленцова О.В.</i> Средневековая мордва по археологическим данным .....	37
<i>Щапова Ю.Л.</i> «Уровень сложности организации» – известная идея в основе нового научного подхода .....	48
<i>Шаталов В.А.</i> О проблемах и принципах классификации костяных изделий ананьинской эпохи (на примере оружия, охотничье-промыслового и конского снаряжения) .....	58
<i>Руденко К.А.</i> Возникновение городов в Волжской Булгарии и Булгарской области Золотой Орды (по данным археологии) .....	68
<i>Курочкина С.А.</i> Альбарелло нижеволжских столиц Улуса Джучи .....	78

---

Публикации

<i>Чижевский А.А., Лыганов А.В., Морозов В.В.</i> Исследования памятников археологии на острове Дубовая Грива в 2009–2010 гг. ....	94
---	----

---

Заметки

<i>Сташенков Д.А.</i> Литейная форма с Муранского селища на реке Усе .....	116
<i>Пигарев Е.М.</i> Редкий тип энколпиона с Селитренного городища .....	120

---

К юбилею Марины Дмитриевны Полубояриновой

<i>Зеленеев Ю.А.</i> Многогранный талант исследователя .....	122
<i>Кокорина Н.А.</i> Знаки ремесленников на булгарских литейных формах .....	129
<i>Медынцева А.А.</i> Чара Владимира Давыдовича как свидетельство межкультурных контактов .....	144
<i>Баранов В.С., Бадеев Д.Ю., Коваль В.Ю.</i> Исследования остатков монументальной постройки к юго-западу от Соборной мечети в Болгаре .....	158
<i>Кубанкин Д.А.</i> Русская община золотоордынского города Укека .....	172

<i>Волков И.В., Губайдуллин А.М.</i> Редкие группы керамического импорта в Болгарах .....	190
<i>Курышова Н.П.</i> Классификация бус из кочевнических погребений золотоордынского времени .....	204
<i>Яворская Л.В.</i> Костные останки животных из раскопа CLXII города Болгара: некоторые новые методы обработки и оценки археозоологических материалов .....	216

---

### Хроника

<i>Зеленев Ю.А.</i> Пятая Международная конференция «Диалог городской и степной культур на евразийском пространстве», посвященная памяти Г.А. Федорова-Давыдова .....	238
Список сокращений .....	242
Правила для авторов .....	243

**CONTENTS**

From Editors .....	6
<i>Armarchuk E.A.</i> New findings of painted ceramics of the Abkhazian Kingdom epoch .....	8
<i>Bocharov S.G., Maslovsky A.N.</i> The Byzantine glazed ceramics in the cites of the Northern Black Sea region of the Golden Horde period (the second half of the XIII <sup>th</sup> – end of the XIV <sup>th</sup> cc.) .....	20
<i>Zeleneev Y.A., Zelentsova O.V.</i> Medieval mordva as per archaeological data .....	37
<i>Shchapova Y.L.</i> «Organization Complexity Level» is a known idea in the basis of a new scientific approach .....	48
<i>Shatalov V.A.</i> About problems and principles of bone goods classification of the Anan'ino era (by way of weapons, hunting equipment and harness example) .....	58
<i>Rudenko K.A.</i> Occurrence of cities Volga Bulgaria and Bulgars areas of the Gold Horde (according to archaeology) .....	68
<i>Kurochkina S.A.</i> Albarello of the Lower Volga region capitals of Dzhuchi Ulus .....	78

---

**Publications**

<i>Chizhevsky A.A., Lyganov A.V., Morozov V.V.</i> On the investigation of archaeological sites in the island of Dubovaya Griva in 2009–2010 .....	94
---	----

---

**Notes**

<i>Stashenkov D.A.</i> Casting form from Muransky selishche (settlement) on the Usa river .....	116
<i>Pigarev E.M.</i> Rare type of panagia from Selitrenny settlement .....	120

---

**Towards the jubilee of Marina Dmitrievna Poluboyarinova**

<i>Zeleneev Y.A.</i> Multi-sided talent of researcher .....	122
<i>Kokorina N.A.</i> Signs of artisans on Bulgar casting forms .....	129
<i>Medyntseva A.A.</i> Cup of Vladimir Davydovich as proof of intercultural contacts .....	144
<i>Baranov V.S., Badeev D.Y., Koval' V.Y.</i> Exploration of remains of monumental structure in the south-west of the Cathedral mosque in Bolgar .....	158

**POVOLZHSKAY ARKHEOLOGIYA. № 1 2012**  
**(THE VOLGA RIVER REGION ARCHAEOLOGY)**

---

<i>Kubankin D.A.</i> Russian community of Ukek, the Golden Horde city .....	172
<i>Volkov I.V., Gubaydullin A.M.</i> Rare groups of ceramic import in Bulgar .....	190
<i>Kuryshova N.P.</i> Classification of beads from nomad graves of the Golden Horde period .....	204
<i>Yavorskaya L.V.</i> Animal bone remains from excavations CLXII of Bolgar city: some new methods of archaeological-zoological materials processing and appraisal .....	216

---

**Chronicle**

<i>Zeleneev Y.A.</i> The Fifth International Conference «Dialogue of Urban and Steppe Cultures on the Eurasian area», devoted to the memory of G.A. Fedorov-Davydov .....	238
List of abbreviations .....	242
Rules for authors .....	243

## ОТ РЕДКОЛЛЕГИИ

Институт истории им. Ш. Марджани Академии наук Республики Татарстан и Марийский государственный университет предлагают вашему вниманию первый номер нового научного журнала «Поволжская археология».

На его страницах мы намерены публиковать статьи теоретического и научно-исследовательского характера по вопросам археологии и смежных дисциплин (антропология, палеозоология, эпиграфика, нумизматика и др.). Мы ставим своей целью как оперативное введение в научный оборот результатов новых археологических раскопок в Поволжском регионе, так и публикацию материалов работ прошлых лет. Материалы распределяются по разделам: «Статьи», «Публикации», «Заметки», «Критика и библиография», «Хроника». Основным требованием к публикуемому материалу является соответствие его высоким научным критериям (актуальность, научная новизна и т.д.).

В последние полтора-два десятилетия в нашей стране появилось огромное количество археологических изданий, в том числе журналов и серийных сборников, отражающих активизацию полевых, особенно охранно-спасательного характера, исследований и предлагающих во многом новую интерпретацию полученных результатов. Появились такого рода издания и у нас в Казани: журналы «Татарская археология» (с 1997 г. 21 номер в 15 книгах), «Finno-Ugrica» (с 1997 г. 13 номеров в 7 книгах), сборники из серии «Археология

евразийских степей» (11 выпусков с 2007 г.) и др. Казалось бы, нет особой необходимости издавать еще один журнал. Однако это не так. Во-первых, и «Татарскую археологию» и «Финно-Угрику», держащиеся преимущественно на частной инициативе и авторитете редакторов, не удалось превратить в строго периодические издания, учитывающие потребности и специфику археологии, а также связанных с ней смежных дисциплин. Во-вторых, они так и не стали центрами контактов широкого круга специалистов, изучающих древнюю и средневековую историю обширного Поволжского региона и нуждающихся в постоянном обмене новой информацией в целях координации их дальнейшей работы. Эти задачи берет на себя наш журнал.

Поволжье и Приуралье – особая историко-этнографическая область с полиэтничным составом населения, на территории которой в эпоху древности, раннем и позднем средневековье происходили крупные исторические события, сопровождающиеся контактами многих этносов и этнических групп, разных по языку и культуре (финно-угры, тюрки, славяне). Поиски истоков их происхождения, формирования особенностей культуры некоторых из них (напр., угров и тюрков) уведут нас далеко за пределы Поволжья и Урала. Отсюда следует, что потенциальный круг авторов нашего журнала, станет, скорее всего, довольно широким. Мы надеемся увидеть среди них, кроме наших давних коллег из научных центров Поволжья и



Урала, археологов, работающих на памятниках евразийских степей, включая территории Казахстана, Украины, Молдавии, Болгарии и Румынии.

Редакция журнала постарается соблюдать принцип разумного соотношения объема публикуемых статей как по хронологии (первобытная и средневековая археология), так и по тематике (финно-угорская и тюрко-болгаро-татарская археология). Возможно даже тематическое оформление отдельных номеров, т.е. подача специальных блоков статей с включением дополнительных публикаций по другой тематике.

\* \* \*

Первый номер журнала редколлегии единодушно решила посвятить 80-летнему юбилею Марины Дмитриевны Полубояриновой, занимающей особое место в блестящей плеяде археологов России. Значительная часть ее научной жизни, начавшейся в Великом Новгороде под руководством ее учителя А.В. Арциховского, с конца 1960-х годов в основном была посвящена археологическому изучению Волжской Болгарии и Золотой Орды, прежде всего – Великого Болгара. Благодаря трудам таких выдающихся

исследователей, как М.Д. Полубояринова, археология Волжской Болгарии достигла замечательных успехов. Общение с корифеями изучения Болгара сохраняет живую связь с предшественниками, заложившими основы успехов археологии нашего времени.

Круг ее научных интересов не замыкался на Поволжье, охватывал практически всю Восточную Европу. Тематика исследований юбилера многогранна, но оказалось возможным выделить в ней две основные линии – археология средневековой Руси и золотоордынская проблематика, соединившиеся в фундаментальном труде «Русские люди в Золотой Орде». Коллеги и почитатели Марины Дмитриевны из России и ближнего зарубежья рады поздравить ее статьями именно в рамках основных направлений ее исследовательской деятельности, ее излюбленных тем.

Среди тех, кто подготовил свои работы к знаменательному юбилею, ее близкие друзья и коллеги, ученики, продолжатели ее исследований русско-ордынских связей, и просто товарищи по работе, испытывающие к ней глубочайшее уважение, для которых участие в первом номере нового журнала большая радость и высокая честь.

## ЗНАКИ РЕМЕСЛЕННИКОВ НА БУЛГАРСКИХ ЛИТЕЙНЫХ ФОРМАХ

© 2012 г. Н.А. Кокорина

В статье исследуются знаки, обнаруженные на литейных формах, найденных в Болгаре и Биляре. При визуальном осмотре они выглядят простыми (линии, кресты, «гусиная лапка»), но с помощью увеличительных приборов выявляются нанесенные тонким резцом сложные композиции, которые могут быть трактованы как «дерево», «весы», «палатка с флагом» и др. Такие знаки хорошо известны в знаковой системе Волжской Болгарии и Золотой Орды. Они могут рассматриваться как вариации тамг. Этим знакам вероятно, наносились с целью защитной магии. Некоторые из них могли символизировать похороны, жертвоприношения и использовались, возможно, в молитвенных действиях.

**Ключевые слова:** археология, Поволжье, Волжская Болгария, Золотая Орда, тюрко-монгольские народы, литейные формы, знаки, семантика, охранно-магическая и погребальная символика.

*Тема данной статьи напрямую связана с одним из исследовательских направлений, разрабатываемых М.Д. Полубояриновой, а именно: клейма и граффити на золотоордынской керамике. Труд Марины Дмитриевны, вышедший более тридцати лет тому назад (Полубояринова, 1980), стал не только базовым для изучения этнического состава населения Улуса Джучи, но и придал импульс, в том числе и автору этих строк, для изучения знаков на болгарской керамике. Посвящая Вам, Марина Дмитриевна, данную статью, с благодарностью вспоминаю Ваши советы и помощь в разработке этой темы. Столь же памятливы для меня и годы совместной работы в Болгаре – городе, который притягивает к себе и во снах, и наяву, и о котором мы вспоминаем с любовью.*

\* \* \*

Знаки ремесленников Волжской Болгарии к настоящему времени известны на разных изделиях, выполненных из различных материалов. Это керамическая и металлическая посуда, сфероконусы, кирпичи, пряслица, закладные и межевые камни, надгробия, каменные литейные формы, детали конской упряжи, наременная гарнитура, оружие, замки, бронзовые украшения, костяные астрагалы, кольца для стрельбы из лука, рукояти различных инструментов, «гадательные» лопатки, музыкальные инструменты и др. (Кокорина, 2009).

В данной статье впервые рассматриваются знаки на болгарских литейных формах. Они долгое время оставались вне внимания исследователей, хотя сами формы, хорошо представленные в больших археологических собраниях болгарских древностей, явились одним из важнейших источников при изучении технологии бронзолитейного ремесла волжских болгар (Хлебникова, 1963; Кузьминых, 1985; Кузьминых, Семькин, 2005; Полякова, 1996).

Мне не удалось познакомиться со всеми литейными формами, хранящи-

мися в основном в музеях Татарстана (ГОМРТ, БГИАМЗ), ГИМе и в Музейном ведомстве Финляндии (коллекция В.И. Заусайлова)<sup>1</sup>. В этой связи значительный объем информации о знаках на литейных формах остался вне настоящего исследования. Тема эта, безусловно, требует специального, более подробного изучения. И чтобы привлечь внимание исследователей к болгарским литейным формам, а точнее – к знакам на них, здесь я рассмотрю лишь ряд выразительных экземпляров, передающих, на мой взгляд, основные свойства этого источника.

Выявленные мною знаки наносились на каменную (известняк, сланец) литейную форму, как в ее рабочем состоянии, так и после выхода из использования. Знаки наносились разными по форме резцами и на различную глубину. Иногда они имеют вид очень тонких «волосяных» линий, которые нередко не читаются невооруженным глазом. Использование бинокулярной лупы позволило выявить следующие особенности, связанные с техникой нанесения знаков и прочтением их символики, а также с пониманием их использования. Среди них: 1) использование различных по форме резцов, в том числе в одном знаке; 2) варьирование в одном знаке глубины линий; 3) знаки наносились на обе створки литейных форм, а именно: на рабочие поверхности (в створ) и на боковые, включая торцевые с литниками и рукавами для выплеска металла, а также отверстиями для крепления; 4) знаки были простыми, единичными, и слож-

ными (из нескольких знаков); 5) они наносились на рабочие матрицы и уже отслужившие; 6) выявлено вторичное использование – следы зачеркивания и стирания первоначальных знаков; 7) встречаются намеренно скрытые от невооруженного глаза изображения знаков, нанесенных, вероятно, с помощью увеличительного стекла.

Первой была визуально изучена и опубликована литейная форма из Болгара (Кокорина, 2001; БГИАМЗ, № 583–313/251). Обе створки (88 x 38 x 15 мм) предназначалась для отливки височных колец. Они найдены в позднезолотоордынском слое (р. СХVII, 1993 г., уч. 10, шт. 3) в объекте, относящемся к ювелирной мастерской, где для массовых украшений делались вставки из стекла, пасты, янтаря и других материалов (Кокорина, 2005).

В отличие от биллярских форм для подобных украшений (Кузьминых, 1985, табл. XXXIV, 10), болгарские – больших размеров. На двух плоскостях матриц вырезаны литейные гнезда для отливки височных трехбусинных колец; с другой стороны второй матрицы расположены гнездо височного кольца с прорезами в виде шайб, а в противоположном конце еще одно гнездо – для отливки креста с прямыми концами (рис. 1).

При визуальном рассмотрении «читается» только знак на поверхности с негативом для височного кольца с шаровидными бусинами. Он нанесен слева от длинного литникового канала и близ самой верхней бусины кольца (рис. 1: 2) и по форме напоминает широко распространенный знак – «гусиную лапку» (Кокорина, 1994, с. 27–29; 2002, с. 168–170). Знак (как правило, в виде граффити на сфероконусах) чаще встречался в Болгаре, в

<sup>1</sup> Благодарю сотрудников археологического отдела Музейного ведомства Финляндии, а также К. Карпелана и С.В. Кузьминых за помощь и содействие при работе с материалами этой коллекции.

раскопах центральной части (раскопки 1960–70-х гг. Т.А. Хлебниковой, Г.Ф. Поляковой, М.М. Кавеева и др.). Этот же знак под названием «птичья лапка» М.Д. Полубояринова (1980) отмечает на Царевском (9 экз.), Болгарском (7 экз.), Селитренном и Водянском (по 1 экз.) городищах. В ее труде приведены аналогии данному знаку у тюркоязычных народов, в том числе у туркменского рода (племени) Салгур, согласно сведениям Махмуда Кашгарского XI в.

Другая важная особенность знака на болгарской форме – поверх него слева направо другим инструментом грубо проведена черта, как бы зачеркивавшая первоначальный знак (рис. 1: 1).

При изучении с помощью бинокля знаков на литейных формах из коллекции В.И. Заусайлова были обнаружены знаки, не видимые невооруженным глазом, и это заставило вновь вернуться к находке из Болгара. И действительно, рассмотренный знак оказался не единственным и не полным. Он дополнялся тонко нанесенными циркульными знаками в виде двух кругов, соединившихся у основания треугольника (так называемой «птичьей лапки») с помощью миниатюрной прямоугольной фигуры (рис. 2: 4). Весь этот сложный графический рисунок изображал, вероятно, повозку кочевника с юртой (треугольник) на ней.

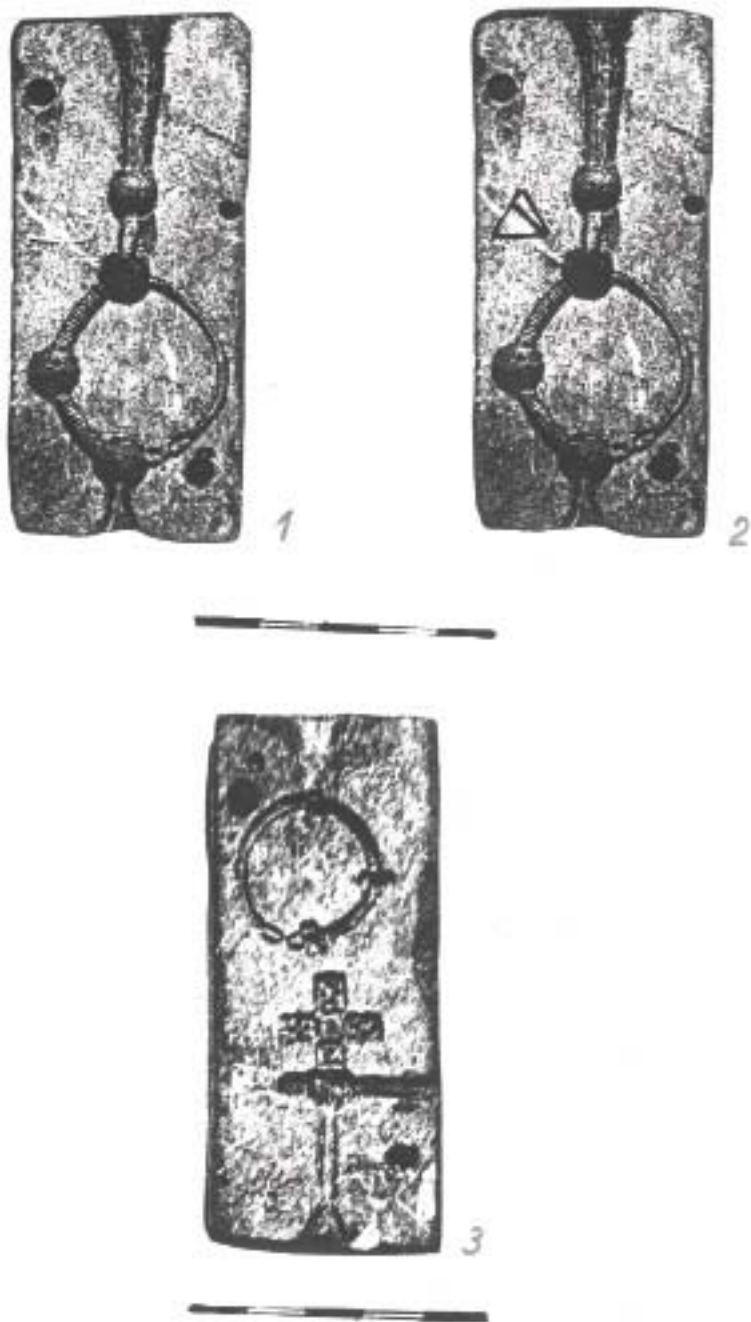
На обратной стороне этой створки также выявился подобный знак у гнезда с кольцом. «Повозка» здесь имела четыре как бы распластанных «полуколеса» и была заключена в овал (рис. 2: 5). Интерпретировать изображение трудно. Возможно, четыре распластанных колеса символизировали по-

гребение – уход в мир иной. Над этой комбинированной графической фигурой тонко прорезан знак в виде дуги-полумесяца, направленный выпуклой стороной вниз.

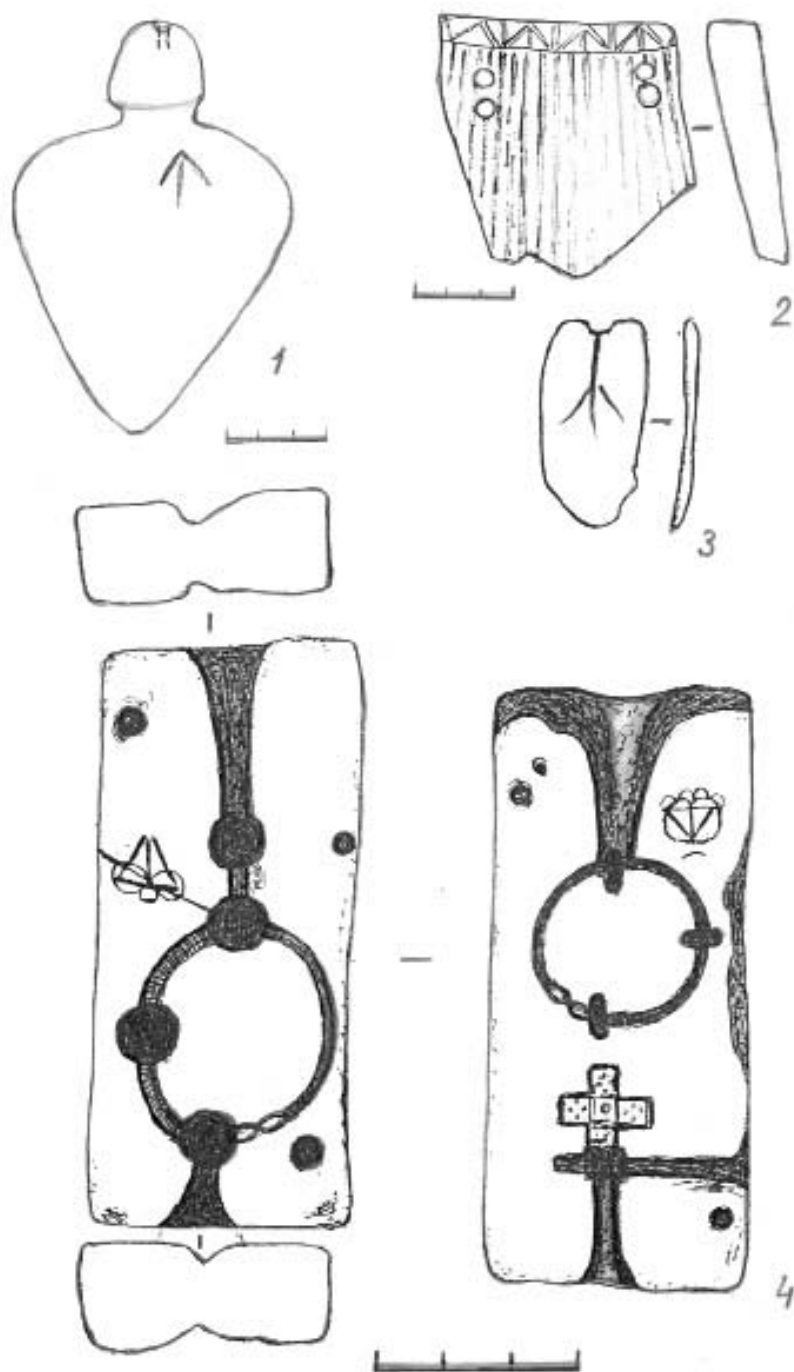
Таким образом, знак «птичья лапка» (а точнее, «гусиная лапка») мог являться видимой частью сложного знака, тайный смысл которого был понятен изобразившему его владельцу предмета. Несомненно, владеть дорогостоящими литейными формами мог только владелец ювелирной мастерской, а не ремесленник.

Как отмечалось выше, знаки в виде «гусиной лапки» и их вариации преобладали на сфероконусах и тарных сосудах. В сфероконусах перевозились ингредиенты для плавки цветных металлов. В мастерских, где изготавливались ювелирные изделия, украшения, детали конской упряжи, замки, зеркала, металлическая и керамическая посуда и другие изделия, – это характерная находка. Возможно, знак «гусиная лапка» означал предка-покровителя, патрона и являлся оберегом для данных ремесел.

Следующая форма – из коллекции В.И. Заусайлова – происходит также из Болгара (Tallgren, 1918, pl. XI, 7). Две створки (известняк), являвшиеся матрицами (122 x 38 x 6 мм), предназначались для отливки украшения – шпильки-навершия (вероятно, для женского головного убора) в виде дерева жизни (рис. 3; 4). На первой створке вырезано литейное гнездо для отливки «дерева» с девятью ветками с одним листом на каждой. Углубления для листов проработаны тонкой искусной резьбой. На их сетчатом фоне полуовальными линиями выделены Х-образные фигуры. На второй створке вырезан симметричный негатив



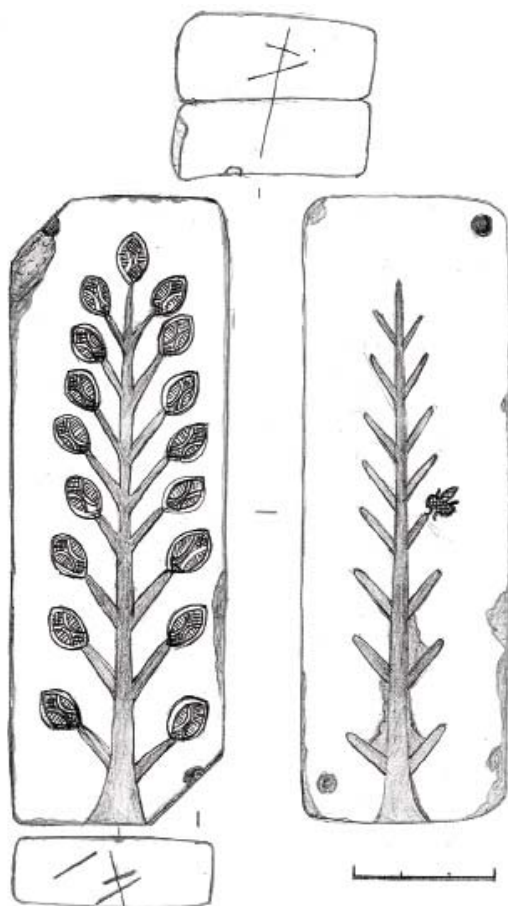
**Рис. 1.** Литейная форма для височных колец и креста.  
Болгарское городище, р. СХVII 1993 г. БГИАМЗ.



**Рис. 2.** Предметы со знаком «гусиная лапка». Болгарское городище.  
1 – сфероконус (р. ХСV, 24-6); 2 – фрагмент котла из сланца (р. ХСV, 21-6);  
3 – наконечник ремня (р. СХVІІІ 2000 г., яма 27); 4 – литейная форма с  
увеличенным изображением знака (р. СХVІІІ 1993 г. 10-3). БГИАМЗ.



**Рис. 3.** Литейная форма для отливки шпильки. Болгар. Коллекция В.И. Заусайлова. Фото К. Карпелана.



**Рис. 4.** Литейная форма для отливки шпильки. Болгар. Коллекция В.И. Заусайлова.

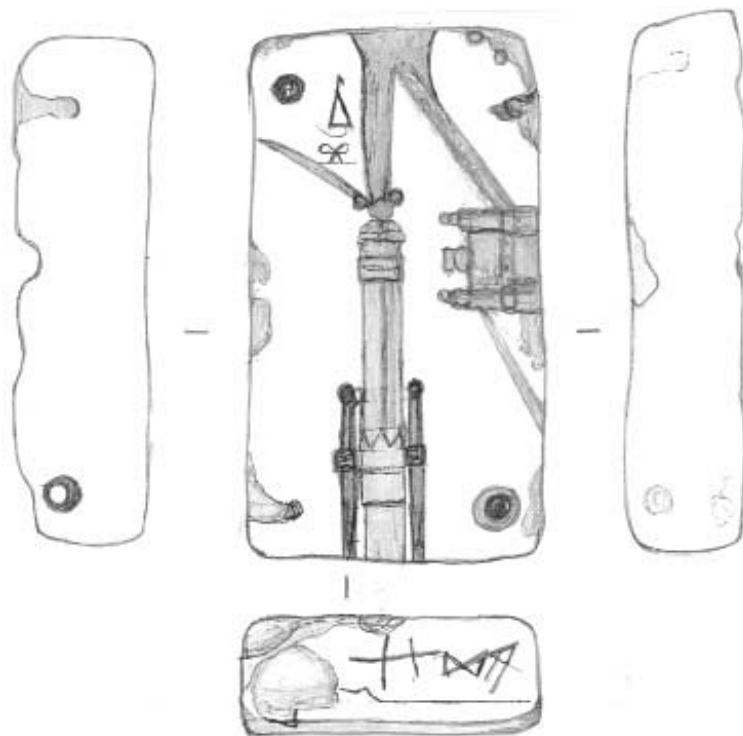


**Рис. 5.** Крышка литейной формы с четырьмя знаками. Болгар. Коллекция В.И. Заусайлова. Фото К. Карпелана.

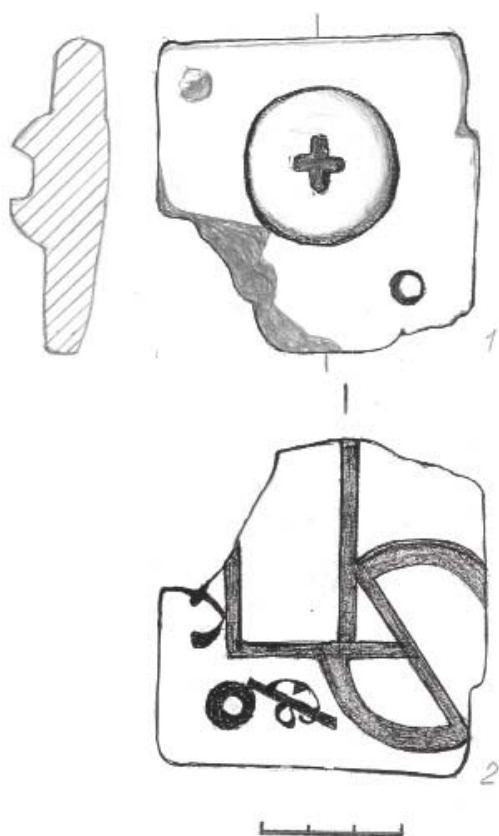


**Рис. 6.** Литейная форма для отливки деталей точных весов. Болгар. Коллекция В.И. Заусайлова. Фото К. Карпелана.

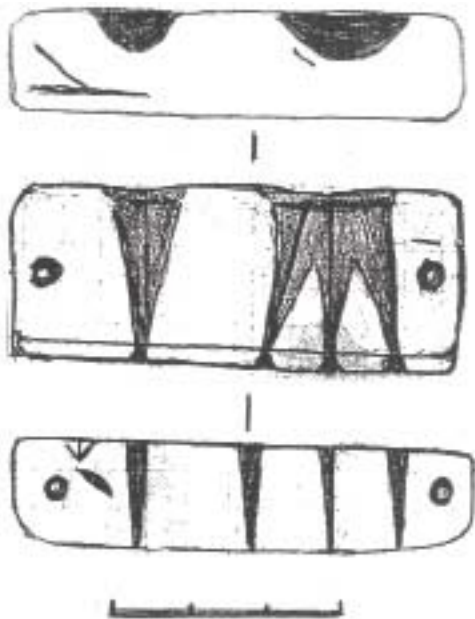




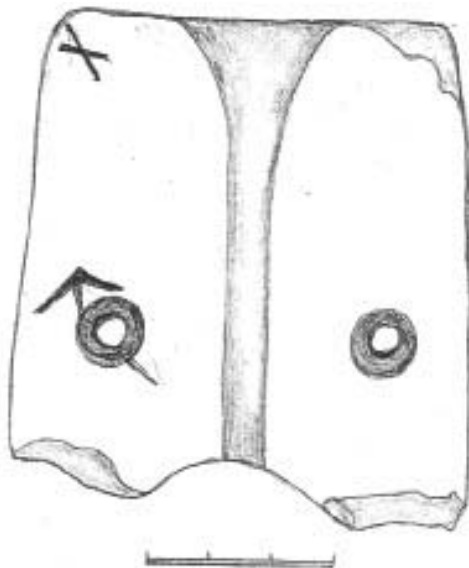
**Рис. 7.** Литейная форма для отливки деталей точных весов. Болгар. Коллекция В.И. Заусайлова.



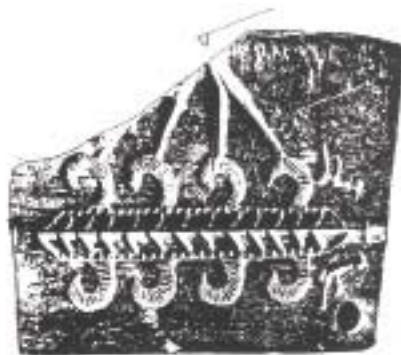
**Рис. 8.** Литейная форма для отливки пуговиц и пряжек. Болгар. Коллекция В.И. Заусайлова.



**Рис. 9.** Литейная форма для отливки шипов. Биляр. Коллекция В.И. Заусайлова.



**Рис.10.** Половинка литейной формы. Болгарское городище, р. ХCV 1985 г. БГИАМЗ.



**Рис. 11.** Литейная форма для отливки шпильки и накосных подвесок. Болгарское городище, р. СХV, подъемный материал. БГИАМЗ.



того же дерева, но без листьев. Справа, рядом с четвертой веткой, тонкой гравировкой изображен знак (?), напоминающий по форме плод граната.

На торцевой стороне первой створки – с устьем литника – прорезаны два знака: «черта» и «дерево» (рис. 4). На противоположном конце этой матрицы глубокой линией прочерчен знак также в виде дерева, но с косой нижней перекладиной. Знак переходил на торец второй створки, подтверждая, что это единая форма.

В коллекции Заусайлова есть заготовка или крышка литейной формы, также из известняка. Крышкой могла быть гладкая широкая плоскость этой створки. На ее внешней стороне, оббитой по углам, как бы нарочито попорченной, со сколами по углам (как и у вышеописанной), нанесены посередине, на не испорченной поверхности, два горизонтальных ряда из нескольких знаков (рис. 5). В левом ряду расположены: знак «дерево», лежащий горизонтально, который переходит в знак «песочные часы», затем идет знак «угол» с «косым крестом» внутри, напоминающий знак А или его вариант (Кокорина, 2002, рис. 106: 34). Все три знака (далее на это следует смотреть как на идеограмму – по горизонтали) внизу заканчивались знаком в виде длинной черты с согнутым под небольшим углом одним концом. Последний знак напоминает графику арабского письма.

По мнению Е.Ю. Гончарова, эти четыре знака надо воспринимать как молитвенную формулу, где последний знак играет роль ее завершения<sup>1</sup>. Воз-

можно, он прав. Но три первых знака «дерево» «песочные часы» и вариант знака А встречаются Болгаре и других золотоордынских городах на керамике (Полубояринова, 1980, рис. 4, 6; Кокорина, 2002, рис. 106: 34). Следует отметить, что они отличаются в деталях, что можно рассматривать как вариации тамг. Наиболее полно вариации двух первых знаков представлены среди находок из святилища на Ага-Базаре (Смирнов, 1958, рис. 3: 4). К.А. Смирнов рассматривал знаки на ручках кувшинов из жертвенника как принадлежавших владельцам этой посуды.

Близкое сочетание знаков присутствует еще на одной форме из коллекции В.И. Заусайлова (МВФ, № 5385-1273) для отливки деталей точных весов (рис. 6, 7), вырезанной из плотного темно-зеленого сланца (94 x 53 x 21–23 мм). На матрице вырезаны два негатива весов; литниковые каналы от них выведены на торец к одному устью. По всем четырем углам створки сохранились углубления для штифтов, указывающие на способ ее соединения со второй, не сохранившейся матрицей.

Под биноклем на торцах матрицы выявлены следующие знаки. Слева от устья литника тонко нанесен знак в виде треугольника с острым верхним углом, напоминающим палатку с поднятым флагом; под ним – знак в виде ножниц или клещей ювелира с чертой над ним (рис. 7). На противоположном от устья литника торце прослежены четыре четко начерченных знака: 1) «дерево», 2) «весы», 3) в виде угла, лежащего на боку, с Т-образным зна-

<sup>1</sup> Благодарю сотрудника Института востоковедения РАН Е.Ю. Гончарова за

обсуждение «прочтения» знаков.

ком внутри, 4) знак арабского письма, завершающий молитву. Последние знаки аналогичны тем, что описаны выше на предыдущей форме из коллекции В.И. Заусайлова.

Знаки на данной форме также соединены в одну линию и выполнены, вероятно, одним резчиком. Несколько иначе изображен здесь третий знак – вариация знака А. Близкие аналогии известны ему в домонгольских материалах Биляра – типы 3, 6, 39 (Кокорина, 2002, с. 150).

Символика этой надписи имеет молитвенно-охранное значение. Такое же значение имеет изображение граффити «палатка с флагом». Оно символизирует погребальную палатку с покойным, вероятно, ювелиром. Символика – понятная тюркоязычному населению Волжской Булгарии (Ибн-Фадлан, 1939, с. 77).

Литейная форма из зеленоватого хлоритового сланца (МВФ, № 5385-6320) числится в коллекции В.И. Заусайлова как найденная в Чистопольском уезде. Она могла быть связана с летописным городом Жукотин или Биляром. Сохранилась часть прямоугольной створки (65 x 67 x 21 мм) с оббитыми углами. Одна из сторон<sup>1</sup> – с позитивом, т.е. с выпуклой частью предмета, и углублением для штифта – являлась крышкой и предназначалась для отливки пуговиц; крестовидное гнездо на ее вершине служило для вставки небольшого сердечника для формовки ушка (рис. 8: 1). Обратная сторона створки была матрицей, с негативом для отливки рамчатых пряжек (?) (рис. 8: 2). На этой стороне четко вырезаны два необычных знака:

один, напоминающий букву арабского письма, второй – трилистник (?), перечеркнутый глубокой прямой линией или знаком «черта».

Еще одна форма из коллекции В.И. Заусайлова (МВФ, № 5385-6317) – из красно-розового шифера (59 x 22 x 14 мм) – происходит из Биляра (Tallgren, 1918, pl. XI, 11; Кузьминых, 1985, табл. XXXV, 9). Предназначалась, вероятно, для отливки шипов: трехзубого и однозубого (Кузьминых, 1995, с. 97). На поверхности матрицы правее большего литейного гнезда нанесен знак «черта»; на торце (с устьями литников) – два знака: «черта» у левого и «ветка» с одним отростком у правого (рис. 9). На противоположном торце (со штифтами) – еще один знак, напоминающий «черту», но нанесенный иначе. Вероятно, этот знак был меткой. Разницы в нанесении знаков «черта» и «ветка» не заметно.

Знак «ветка» встречен в Биляре на плитках начала X в. (Хузин, 1991, рис. 2:1), на керамике (Кокорина, 1983, рис. 5; Кочкина, 1983, рис. 3). Подобный же знак известен в Болгаре на т.н. гадательной лопатке (Закирова, 1988, рис. 103: 17).

Последние две формы свидетельствуют о том, что знаки есть и на формах из других памятников и встречаются как в домонгольский, так и в золотоордынский периоды. Но все-таки билярские отличаются от литейных форм из Болгара. Последние крупнее, выполнены с более тщательной проработкой деталей, искусно передают мельчайшие детали и орнамент. Они снабжены знаками гораздо чаще. Некоторые из них, вероятно, были связаны с охранно-молитвенными ритуалами, которые совершались, как правило, после трагических событий.

<sup>1</sup> Фото именно этой стороны изображено в книге А.М. Тальгрена (Tallgren, 1918, pl. XI, 9).

Интересен знак на сломанной сланцевой створке из Болгара (р. ХСV, 1985 г., М.Д. Полубояринова<sup>1</sup>) (рис. 10). Знак «косой крест» расположен левее устья литника, в углу створки. Другой знак – в виде стрелы с тупым изогнутым концом – прочерчен через левое углубление для штифта. Оба знака графически аналогичны, нанесены одним инструментом, судя по всему, после использования формы. Вряд ли это производственные метки. Скорее всего, символика знаков, особенно второго, – охранно-магическая.

Обращает на себя внимание специфический состав находок из объектов IV позднего слоя данного раскопа (сооружение 58). Это пять фрагментов ручек и стенок от кувшинов с крестообразным знаком (прямой, косой крест), наряду с тиглями, инструментами и ювелирными изделиями.

Из этого же раскопа у центральной бани Болгара из подъемного материала происходит створка литейной формы из темно-зеленого плотного сланца, выделяющаяся в болгарской серии своими большими размерами (100 x 90 x 28 мм) (рис. 11). Возможно, она относится к эпохе Казанского ханства и может рассматриваться как пример реликтового использования литейных форм со знаками в более позднее время.

Это двусторонняя подпрямоугольная матрица, с отбитым углом, углублениями для штифтов и утраченными при сломе частями негативов. С одной стороны вырезаны два гнезда для отливки монетовидных наконечников подвесок, к каждому из которых под-

веден свой литник (рис. 11: 2). В центре каждой подвески – изображение четырехугольника в картуше с имитацией куфического (?) шрифта. Аналогичная имитация надписи нанесена и по бордюру монетовидной подвески. Правее углубления для формовки петли у левого литейного гнезда процарапаны знак А (с дополнительной чертой у основания А-образного знака) и пересекающий его знак «ветка» (?).

Оборотная сторона створки служила для отливки шпилек к головному убору тюрко-монгольского типа (рис. рис. 11: 1) в виде «древа жизни» из четырнадцати веток и верхней, пятнадцатой, с трехлистным цветком-бутоном. С обеих сторон от дерева отходили по четыре бараньих рога. Со сломанной стороны створки к ним была подведена литниковая система – четыре канала с общим устьем на торце. На вершине дерева, на «рогах», сидела пара птиц клювами друг к другу. Слева от вершины дерева тонко процарапан треугольный знак «флажок» с опущенным в сторону литника древком.

Шпильки с птичками известны среди вещей Карашамского клада, датированного концом XIV – началом XV в. (Калинин, Халиков, 1954, рис. 37).

Данный предмет – шпилька для головной женского убора – своим сюжетом связан с символами плодородия и создания семьи и распространен в искусстве тюрко-монгольских народов. Сюжет древа жизни с парой птиц на вершине известен в тюркской сасанидского Ирана (Тревер, Луконин, 1987, илл. 113). На блюде VII–VIII вв. изображены дерево с плодами и парой «хищных птиц» (гусей – *Н.К.*), которые на лету их клюют. Вторая пара птиц кормится рыбой из реки. У них на шее оперение в виде рыбьей че-

<sup>1</sup> Приношу глубокую благодарность М.Д. Полубояриновой за возможность ознакомиться и использовать в своей работе материалы по знакам из ее раскопок.

шуи и перевязи. У основания дерева – «львица, кормящая двух детенышей». Форма круглых ушей и мягких лап, скорее всего, выдает в этих животных другую группу семейства кошачьих – самку барса, но не львицу. Особенности изображения животных и птиц позволяют видеть в сюжете данного блюда генеалогическую легенду тюрко-иранского происхождения.

Скорее всего, это связано с событиями конца XIV в., когда после походов Тамерлана и русских князей ремесло в Болгаре приходит в упадок, так как многие ремесленники были уведены в плен, а владельцы мастерских погибли. Литейные формы со знаками связаны с актами погребальной символики. Во время жертвенных молений после этих событий (а, возможно, и в более позднее время) они могли попасть в развалины мастерской у центральной бани Болгара.

Символика знаков на болгарских литейных формах восходит к алтайско-ленским образцам наскального искусства. Это изображения гусей, в том числе с царственной символикой (Окладников, Запорожская, 1959, табл. I, II, 987, 993, 1000; XXIII, 582, 586; XLIII, 874–876; L, 974) и знака «гусиная лапка» (Окладников, Запорожская, 1959, табл. XIX, 518; XL, 817, 818). Есть на ленских писаницах и аналоги изображения древа жизни (Окладников, Запорожская, 1959, табл. XLV, 915), знаков «черта», «ветка» (Окладников, Запорожская, 1959, табл. XLV, 916). На одной из них изображена, как я полагаю, и повозка с флагами в траурной процессии к месту захоронения (Окладников, Запорожская, 1959, рис. 63, 65; табл. IX, 321; XXVII, 627; XXXV, 753). Подоб-

ные погребального характера сцены известны также на писаницах Монголии с аналогичными изображениями погребальных повозок (Novgorodova, 1980, S. 82, 84, 85, 258 Abb. 47, 56).

Подведем некоторые итоги.

Большая часть рассмотренных литейных форм из собраний Болгарского музея-заповедника и Музейного ведомства Финляндии уникальна и не имеет аналогов в других опубликованных коллекциях (Хлебникова, 1963, табл. XIII–XVIII; Кузьминых, 1985, с. 84–101; Полякова, 1996, с. 154–162). Безусловно, она нуждается в специальном изучении в технологическом аспекте.

Впервые на болгарских литейных формах выявлены знаки. Использование бинокулярной лупы позволило увидеть недоступные невооруженному глазу элементы графики и характерные особенности изображения и понять их символику. Удалось выявить «двуслойность» и «многослойность» графики знаков, нанесенных разными инструментами, а также первичность и вторичность их нанесения.

Выявленные знаки (черты, кресты) известны в знаковой болгарской системе и системе знаков Золотой Орды, большая часть которых связывается исследователями с тамгами владельцев.

Идеограммы из тамгообразных знаков на литейных формах использовались, как я думаю, в жертвенных молениях: они имели значение охранной магии. Знаки охранной магии присутствовали на всех рассмотренных формах. Литейные формы со знаками охранной магии и погребальной символики использовались, вероятно, в актах молений. Этим, скорее всего, объясняется скрытая от постороннего

глаза графика и смысловая символика знаков.

Литейные формы с погребальной символикой (разобранная повозка кочевника, палатка с флагом, флаг с опущенным вниз древком, поверженный вниз вершиной знак А – «крыша дома») являлись жертвой, как и фрагменты сосудов с тамгами владельцев, в актах молений того времени.

Охранно-производственную магию знаков трудно отличить от погреб-

альной символики на вещах-жертвах. Для них характерны намеренная порча форм, нанесение знаков-тамг, погребальная символика, выбрасывание или намеренное захоронение на месте гибели мастерской.

Изучение графики знаков на литейных формах свидетельствует, помимо ее символики, о сложности и богатстве традиций работы с камнем болгарских резчиков.

### ЛИТЕРАТУРА

1. *Закирова И.А.* Косторезное дело Болгара // Город Болгар. Очерки ремесленной деятельности. – М., 1988.
2. *Ибн-Фадлан.* Путешествие Ибн-Фадлана на Волгу / Пер. и комм. под ред. акад. И.Ю. Крачковского. – М.; Л., 1939.
3. *Калинин Н.Ф., Халиков А.Х.* Итоги археологических работ за 1945–1952 гг. – Казань, 1954.
4. *Кокорина Н.А.* Гончарные горны Билярского городища // Средневековые археологические памятники Татарии. – Казань, 1983.
5. *Кокорина Н.А.* О знаке «гусиная лапка» на болгарской керамике // Город Болгар и его округа. – Болгар, 1994.
6. *Кокорина Н.А.* Литейная форма с тамгой из Болгара // Средневековые древности евразийских степей (Археология восточноевропейской лесостепи. Вып. 15). Воронеж, 2001.
7. *Кокорина Н.А.* Керамика Волжской Булгарии второй половины XI – начала XV вв. (К проблеме преемственности болгарской и болгаро-татарской культуры). – Казань, 2002.
8. *Кокорина Н.А.* Ювелирная мастерская из Болгара // Древности Поволжья: эпоха средневековья (исследования культурного наследия Волжской Булгарии и Золотой Орды). Материалы II Всерос. конф. «Поволжье в средние века». – Казань, 2005.
9. *Кокорина Н.А.* Знаки и тамги Волжской Булгарии. – М., 2009 (рукопись плановой темы).
10. *Кочкина А.Ф.* Гончарные клейма Билярского городища // Средневековые археологические памятники Татарии. – Казань, 1983.
11. *Кузьминых С.В.* Инструментарий билярских ювелиров и меднолитейщиков // Культура Биляра. Булгарские орудия труда и оружие X–XIII вв. – М., 1985.
12. *Кузьминых С.В., Семькин Ю.А.* Цветная металлообработка Волжской Булгарии // История татар. Т. 2. Волжская Булгария и Великая степь. – Казань, 2005.
13. *Окладников А.П., Запорожская В.Д.* Ленские писаницы. Наскальные рисунки у деревни Шишкино. – М.; Л., 1959.
14. *Полубояринова М.Д.* Знаки на золотоордынской керамике // Средневековые древности евразийских степей. – М., 1980.
15. *Полякова Г.Ф.* Изделия из цветных и благородных металлов // Город Болгар. Ремесло металлургов, кузнецов, литейщиков. – Казань, 1996.
16. *Смирнов К.А.* Святилище в урочище Ага-Базар // МИА. – 1958. – № 61.

17. Тревер К.В., Луконин В.Г. Сасанидское серебро. Художественная культура Ирана III–VII вв. – М., 1987.

18. Хлебникова Т.А. Основные производства волжских болгар периода X – начала XIII вв. Дисс. ... канд. ист. наук. // Архив ИА РАН. Фонд Р-2. № 1918. М., 1963

19. Хузин Ф.Ш. Ислам и урбанизм в Волжской Булгарии // Биляр – столица домонгольской Булгарии. – Казань, 1991.

20. Novgorodova Eleonora. Alte Kunst der Mongolei. – Leipzig, 1980.

21. Tallgren A.M. Collection Zaussailov au Musée National de Finlande a Helsingfors. II. Monographie de la section de l'âge du fer et l'époque dite de Bolgary. – Helsingfors, 1918.

### Информация об авторе:

**Кокорина Нина Александровна**, кандидат исторических наук, старший научный сотрудник, Институт археологии РАН (г. Москва, Россия); kuzminykhsv@yandex.ru

## SIGNS OF ARTISANS ON BULGAR CASTING FORMS

**N.A. Kokorina**

The marks discovered on the casting moulds found in Bulgar and Bilyar are examined in the article. For a naked eye, they look simple (lines, crosses, those styled as “goose feet”), but magnifying devices reveal complex compositions made with a thin cutter, which can be interpreted as “tree,” “scales,” “tent with a flag,” etc. Signs of the kind are well known in the system of symbols adopted in Volga Bulgaria and the Golden Horde. They can be regarded as tamga varieties and were probably marked with protective magic purposes. Some of the signs could symbolize funerals and funerary sacrifices, and were probably used in praying actions.

**Keywords:** archaeology, the Volga river region, Volga Bulgaria, the Golden Horde, Turkic-Mongol peoples, casting moulds, signs, semantics, protective magic and funerary symbolism.

## REFERENCES

1. Zakirova, I. A. 1988. In Fyodorov-Davydov, G. A. (ed.). *Gorod Bolgar. Ocherki remeslennoi deiatel'nosti (Town of Bolgar: Essays on Handicrafts)*. Moscow: “Nauka” Publ., 220–244 (in Russian).

2. Krachkovskii, I. Yu. (ed.). 1939. *Puteshestvie Ibn-Fadlana na Volgu (Ibn-Fadlan's Journey to the Volga)*. Moscow; Leningrad: Academy of Sciences of the USSR (in Russian).

3. Kalinin, N. F., Khalikov, A. Kh. 1954. *Itogi arkheologicheskikh rabot za 1945–1952 gg. (Results of Archaeological Works in 1945–1952)*. Kazan: “Tatarskoe knizhnoe izdatel'stvo” Publ. (in Russian).

4. Kokorina, N. A. 1983. In Khalikov, A. Kh., Starostin, P. N. (eds.). *Srednekovyye arkheologicheskie pamiatniki Tatarii (Medieval Archeological Sites of Tataria)*. Kazan: Institute for Language, Literature, and History, Kazan Branch of the USSR Academy of Sciences, 50–69 (in Russian).

5. Kokorina, N. A. 1994. In Mukhametshin, D. G. (ed.). *Gorod Bolgar i ego okruza (Town of Bolgar and Its Environs)*. Bolgar: Bolgar State Historical and Architectural Museum and Preservation Area (in Russian).

6. Kokorina, N. A. 2001. In *Srednekovyye drevnosti evraziiskikh stepei (Medieval Antiquities from the Eurasian Steppes)*. Series: Archaeology of the East-European Forest-Steppe Zone 15. Voronezh: Voronezh State University, 210–213 (in Russian).

7. Kokorina, N. A. 2002. *Keramika Volzhskoi Bulgarii vtoroi poloviny XI – nachala XV vv.: K probleme preemstvennosti bulgarskoi i bulgaro-tatarskoi kul'tur (Ceramic Ware in Volga Bulgaria during the Second Half of the 11<sup>th</sup> – Beginning of the 15<sup>th</sup> Centuries (on the Issue on Succession of the Bulgar and Bulgar-Tatar Cultures))*. Kazan: Sh. Marjani Institute of History of the Academy of



Sciences of the Republic of Tatarstan; Institute for Archaeology of the Russian Academy of Sciences (in Russian).

8. Kokorina, N. A. 2005. In Rudenko, K. A. (ed.). *Drevnosti Povolzh'ia: epokha srednevekov'ia (Issledovaniia kul'turnogo naslediiia Volzhskoi Bulgarii i Zolotoi Ordy (Antiquities of Volga Region: the Middle Ages (Research of the Cultural Heritage of Volga Bulgaria and Golden Horde))*. Kazan: "Shkola" Publ., 109–132 (in Russian).

9. Kokorina, N. A. 2009. *Znaki i tamgi Volzhskoi Bulgarii (Signs and Tamgas of Volga Bulgaria)*. Moscow (manuscript) (in Russian).

10. Kochkina, A. F. 1983. In Khalikov, A. Kh., Starostin, P. N. (eds.). *Srednevekovye arkhеologicheskie pamiatniki Tatarii (Medieval Archeological Sites of Tataria)*. Kazan: Institute for Language, Literature, and History, Kazan Branch of the USSR Academy of Sciences, 69–92 (in Russian).

11. Kuz'minykh, S. V. 1985. In Khalikov, A. Kh. (ed.). *Kul'tura Biliara. Bulgarskie orudiia truda i oruzhie X – XIII vv. (Bilyar Culture. Bulgar Tools and Weapons in 10<sup>th</sup> – 13<sup>th</sup> Centuries)*. Moscow: "Nauka" Publ., 84–103 (in Russian).

12. Kuz'minykh, S. V., Semykin, Yu. A. 2005. In Khuzin, F. Sh. (ed.). *Istoriia tatar s drevneishikh vremen v 7-mi tt. (Tatar History Since the Ancient Times. In Seven Volumes) II. Volzhskaia Bulgariia i Velikaia Step' (Volga Bulgaria and Great Steppe)*. Kazan: "RukhIL" Publ., 258–272 (in Russian).

13. Okladnikov, A. P., Zaporozhskaia, V. D. 1959. *Lenskie pisanitsy. Naskal'nye risunki u derevni Shishkino (Lena River "Pisanitsa": Sets of Petroglyphs near the Shishkino Village)*. Moscow; Leningrad: Academy of Sciences of the USSR (in Russian).

14. Poluboiarinova, M. D. 1980. In Pletneva, S. A. (ed.). *Srednevekovye drevnosti evraziiskikh stepei (Medieval Antiquities from the Eurasian Steppes)*. Moscow, 165–212 (in Russian).

15. Poliakova, G. F. 1996. In Fyodorov-Davydov, G. A. (ed.). *Gorod Bolgar. Remeslo metallurgov, kuznetsov, liteishchikov (Town of Bolgar. Craft of Metallurgists, Smiths, Founders)*. Kazan: Language, Literature and History Institute, Academy of Sciences of Tatarstan, 223–239 (in Russian).

16. Smirnov, K. A. 1958. In *Materialy i issledovaniia po arkhеologii (Materials and Studies in the Archaeology of the USSR)* 61, 451–458 (in Russian).

17. Trever, K. V., Lukonin, V. G. 1987. *Sasanidskoe srebro. Khudozhestvennaia kul'tura Irana III–VII vv. (Sassanid Silver: Artistic Culture of Iran in 3<sup>rd</sup>–7<sup>th</sup> Centuries)*. Moscow: "Iskusstvo" Publ. (in Russian).

18. Khlebnikova, T. A. 1963. *Osnovnye proizvodstva volzhskikh bolgar perioda X – nachala XIII vv. (Main Industries of Volga Bulgarians in 10<sup>th</sup> – Early 13<sup>th</sup> Centuries)*. PhD Diss. Archive of the Institute for Archaeology of the Russian Academy of Sciences. Fund R-2, no. 1918 (in Russian).

19. Khalikov, A. Kh. 1991. In Khuzin, F. Sh. (ed.). *Biliar – stolitsa domongol'skoi Bulgarii (Bilyar, a Capital of Pre-Mongolian Bulgaria)*. Kazan: Language, Literature and History Institute, Kazan Scientific Center, Academy of Sciences of the USSR, 47–60 (in Russian).

20. Novgorodova, E. 1980. *Alte Kunst der Mongolei*. Leipzig: E.A. Seemann.

21. Tallgren, A. M. 1918. *Collection Zaussailov au Musée National de Finlande a Helsingfors*. II. Monographie de la section de l'âge du fer et l'époque dite de Bolgary. Helsingfors.

#### About the Author:

**Kokorina Nina A.** Candidate of Historical Sciences. Institute of Archaeology of the Russian Academy of Sciences. Dmitry Ulyanov St., 19, Moscow, 117036, Russian Federation; kuzminykhsv@yandex.ru