

АКАДЕМИЯ НАУК РЕСПУБЛИКИ ТАТАРСТАН
МАРИЙСКИЙ ГОСУДАРСТВЕННЫЙ УНИВЕРСИТЕТ

ПОВОЛЖСКАЯ
АРХЕОЛОГИЯ

№ 1

2012

Главный редактор

Член-корреспондент АН РТ Ф.Ш. Хузин

Заместители главного редактора:

доктор исторических наук А.Г. Ситдиков

доктор исторических наук Ю.А. Зеленев

Ответственный секретарь — кандидат ветеринарных наук Г.Ш. Асылгараева

Редакционный совет:**Р.С. Хакимов** — вице-президент АН РТ (Казань, Россия) (председатель)**Х.А. Амирханов** — член-корреспондент РАН, доктор исторических наук, профессор (Махачкала, Россия)**Е.П. Казаков** — доктор исторических наук (Казань, Россия)**Н.Н. Крадин** — член-корреспондент РАН, доктор исторических наук, профессор (Владивосток, Россия)**В.Л. Янин** — академик РАН, доктор исторических наук профессор (Москва, Россия)**Редакционная коллегия:****А.А. Выборнов** – доктор исторических наук, профессор (Самара, Россия)**М.Ш. Галимова** – кандидат исторических наук (Казань, Россия)**Р.Д. Голдина** – доктор исторических наук, профессор (Ижевск, Россия)**И.Л. Измайлов** – кандидат исторических наук (Казань, Россия)**С.В. Кузьминых** – кандидат исторических наук (Москва, Россия)**А.Е. Леонтьев** – доктор исторических наук (Москва, Россия)**Т.Б. Никитина** – доктор исторических наук (Йошкар-Ола, Россия)**Адрес редакции:**

420012 г. Казань, ул. Булterова, 30

Телефон: (843) 236-55-42

E-mail: arch.pov@mail.ru**<http://archaeologie.pro>**

Индекс 31965, каталог «ПОЧТА РОССИИ»

Выходит 4 раза в год

© ГБУ «Институт истории им. Ш. Марджани Академии наук Республики Татарстан», 2012

© ФГБОУ ВО «Марийский государственный университет», 2012

© Редколлеги журнала «Поволжская археология», 2012

Editor-in-Chief:

Corresponding Member of the Tatarstan Academy of Sciences **F.Sh. Khuzin**

Deputy Chief Editors:

Doctor of Historical Sciences **A. G. Sitdikov**

Doctor of Historical Sciences **Yu. A. Zelenev**

Executive Secretary — Candidate of Veterinary Sciences **G.Sh. Asylgaraeva**

Executive Editors:

R. S. Khakimov — Vice-Chairman of the Tatarstan Academy of Sciences (Institute of History named after Shigabuddin Mardzhani, Tatarstan Academy of Sciences, Kazan, Russian Federation) (chairman)

Kh. A. Amirkhanov — Doctor of Historical Sciences, Professor, Corresponding Member of the Russian Academy of Sciences (Dagestan Regional Center of the Russian Academy of Sciences, Makhachkala, Russian Federation)

E. P. Kazakov — Doctor of Historical Sciences (Institute of History named after Shigabuddin Mardzhani, Tatarstan Academy of Sciences, Kazan, Russian Federation)

N. N. Kradin — Doctor of Historical Sciences, Corresponding Member of the Russian Academy of Sciences (Institute of History, Archaeology and Ethnology, Far East Branch of the Russian Academy of Sciences, Vladivostok, Russian Federation)

V. L. Yanin — Doctor of Historical Sciences, Professor, Academician of the Russian Academy of Sciences (Moscow, Russian Federation)

Editorial Board:

A. A. Vybornov — Doctor of Historical Sciences, Professor (Samara State Academy of Social Sciences and Humanities, Samara, Russian Federation)

M. Sh. Galimova — Candidate of Historical Sciences (Institute of History named after Shigabuddin Mardzhani, Tatarstan Academy of Sciences, Kazan, Russian Federation)

R. D. Goldina — Doctor of Historical Sciences, Professor (Udmurt State University, Izhevsk, Russian Federation)

I. L. Izmaylov — Candidate of Historical Sciences (Institute of History named after Shigabuddin Mardzhani, Tatarstan Academy of Sciences, Kazan, Russian Federation)

S. V. Kuz'minykh — Candidate of Historical Sciences (Institute of Archaeology of the Russian Academy of Sciences, Moscow, Russian Federation)

A. E. Leont'ev — Doctor of Historical Sciences (Institute of Archaeology of the Russian Academy of Sciences, Moscow, Russian Federation)

T. B. Nikitina — Doctor of Historical Sciences (V. M. Vasilyev Mari Research Institute of Language, Literature and History, Yoshkar-Ola, Russian Federation)

Editorial Office Address:

Butlerov St., 30, Kazan, 420012, Republic of Tatarstan, Russian Federation

Telephone: (843) 236-55-42

E-mail: arch.pov@mail.ru

<http://archaeologic.pro>

© Institute of History named after Shigabuddin Mardzhani, Tatarstan Academy of Sciences, 2012

© Mari State University, 2012

© “Povolzhskaya Arkheologiya” Editorial Board of Journal, 2012

СОДЕРЖАНИЕ

От редколлегии	6
<i>Армарчук Е.А.</i> Новые находки расписной керамики эпохи Абхазского царства	8
<i>Бочаров С.Г., Масловский А.Н.</i> Византийская поливная керамика в городах Северного Причерноморья золотоордынского периода (вторая половина XIII – конец XIV вв.)	20
<i>Зеленеев Ю.А., Зеленцова О.В.</i> Средневековая мордва по археологическим данным	37
<i>Щапова Ю.Л.</i> «Уровень сложности организации» – известная идея в основе нового научного подхода	48
<i>Шаталов В.А.</i> О проблемах и принципах классификации костяных изделий ананьинской эпохи (на примере оружия, охотничье-промыслового и конского снаряжения)	58
<i>Руденко К.А.</i> Возникновение городов в Волжской Булгарии и Булгарской области Золотой Орды (по данным археологии)	68
<i>Курочкина С.А.</i> Альбарелло нижеволжских столиц Улуса Джучи	78

Публикации

<i>Чижевский А.А., Лыганов А.В., Морозов В.В.</i> Исследования памятников археологии на острове Дубовая Грива в 2009–2010 гг.	94
---	----

Заметки

<i>Сташенков Д.А.</i> Литейная форма с Муранского селища на реке Усе	116
<i>Пигарев Е.М.</i> Редкий тип энколпиона с Селитренного городища	120

К юбилею Марины Дмитриевны Полубояриновой

<i>Зеленеев Ю.А.</i> Многогранный талант исследователя	122
<i>Кокорина Н.А.</i> Знаки ремесленников на булгарских литейных формах	129
<i>Медынцева А.А.</i> Чара Владимира Давыдовича как свидетельство межкультурных контактов	144
<i>Баранов В.С., Бадеев Д.Ю., Коваль В.Ю.</i> Исследования остатков монументальной постройки к юго-западу от Соборной мечети в Болгаре	158
<i>Кубанкин Д.А.</i> Русская община золотоордынского города Укека	172

<i>Волков И.В., Губайдуллин А.М.</i> Редкие группы керамического импорта в Болгарах	190
<i>Курышова Н.П.</i> Классификация бус из кочевнических погребений золотоордынского времени	204
<i>Яворская Л.В.</i> Костные останки животных из раскопа CLXII города Болгара: некоторые новые методы обработки и оценки археозоологических материалов	216

Хроника

<i>Зеленев Ю.А.</i> Пятая Международная конференция «Диалог городской и степной культур на евразийском пространстве», посвященная памяти Г.А. Федорова-Давыдова	238
Список сокращений	242
Правила для авторов	243

CONTENTS

From Editors	6
<i>Armarchuk E.A.</i> New findings of painted ceramics of the Abkhazian Kingdom epoch	8
<i>Bocharov S.G., Maslovsky A.N.</i> The Byzantine glazed ceramics in the cites of the Northern Black Sea region of the Golden Horde period (the second half of the XIII th – end of the XIV th cc.)	20
<i>Zeleneev Y.A., Zelentsova O.V.</i> Medieval mordva as per archaeological data	37
<i>Shchapova Y.L.</i> «Organization Complexity Level» is a known idea in the basis of a new scientific approach	48
<i>Shatalov V.A.</i> About problems and principles of bone goods classification of the Anan'ino era (by way of weapons, hunting equipment and harness example)	58
<i>Rudenko K.A.</i> Occurrence of cities Volga Bulgaria and Bulgars areas of the Gold Horde (according to archaeology)	68
<i>Kurochkina S.A.</i> Albarello of the Lower Volga region capitals of Dzhuchi Ulus	78

Publications

<i>Chizhevsky A.A., Lyganov A.V., Morozov V.V.</i> On the investigation of archaeological sites in the island of Dubovaya Griva in 2009–2010	94
---	----

Notes

<i>Stashenkov D.A.</i> Casting form from Muransky selishche (settlement) on the Usa river	116
<i>Pigarev E.M.</i> Rare type of panagia from Selitrenny settlement	120

Towards the jubilee of Marina Dmitrievna Poluboyarinova

<i>Zeleneev Y.A.</i> Multi-sided talent of researcher	122
<i>Kokorina N.A.</i> Signs of artisans on Bulgar casting forms	129
<i>Medyntseva A.A.</i> Cup of Vladimir Davydovich as proof of intercultural contacts	144
<i>Baranov V.S., Badeev D.Y., Koval' V.Y.</i> Exploration of remains of monumental structure in the south-west of the Cathedral mosque in Bolgar	158

POVOLZHSKAY ARKHEOLOGIYA. № 1 2012
(THE VOLGA RIVER REGION ARCHAEOLOGY)

<i>Kubankin D.A.</i> Russian community of Ukek, the Golden Horde city	172
<i>Volkov I.V., Gubaydullin A.M.</i> Rare groups of ceramic import in Bulgar	190
<i>Kuryshova N.P.</i> Classification of beads from nomad graves of the Golden Horde period	204
<i>Yavorskaya L.V.</i> Animal bone remains from excavations CLXII of Bolgar city: some new methods of archaeological-zoological materials processing and appraisal	216

Chronicle

<i>Zeleneev Y.A.</i> The Fifth International Conference «Dialogue of Urban and Steppe Cultures on the Eurasian area», devoted to the memory of G.A. Fedorov-Davydov	238
List of abbreviations	242
Rules for authors	243

ОТ РЕДКОЛЛЕГИИ

Институт истории им. Ш. Марджани Академии наук Республики Татарстан и Марийский государственный университет предлагают вашему вниманию первый номер нового научного журнала «Поволжская археология».

На его страницах мы намерены публиковать статьи теоретического и научно-исследовательского характера по вопросам археологии и смежных дисциплин (антропология, палеозоология, эпиграфика, нумизматика и др.). Мы ставим своей целью как оперативное введение в научный оборот результатов новых археологических раскопок в Поволжском регионе, так и публикацию материалов работ прошлых лет. Материалы распределяются по разделам: «Статьи», «Публикации», «Заметки», «Критика и библиография», «Хроника». Основным требованием к публикуемому материалу является соответствие его высоким научным критериям (актуальность, научная новизна и т.д.).

В последние полтора-два десятилетия в нашей стране появилось огромное количество археологических изданий, в том числе журналов и серийных сборников, отражающих активизацию полевых, особенно охранно-спасательного характера, исследований и предлагающих во многом новую интерпретацию полученных результатов. Появились такого рода издания и у нас в Казани: журналы «Татарская археология» (с 1997 г. 21 номер в 15 книгах), «Finno-Ugrica» (с 1997 г. 13 номеров в 7 книгах), сборники из серии «Археология

евразийских степей» (11 выпусков с 2007 г.) и др. Казалось бы, нет особой необходимости издавать еще один журнал. Однако это не так. Во-первых, и «Татарскую археологию» и «Финно-Угрику», держащиеся преимущественно на частной инициативе и авторитете редакторов, не удалось превратить в строго периодические издания, учитывающие потребности и специфику археологии, а также связанных с ней смежных дисциплин. Во-вторых, они так и не стали центрами контактов широкого круга специалистов, изучающих древнюю и средневековую историю обширного Поволжского региона и нуждающихся в постоянном обмене новой информацией в целях координации их дальнейшей работы. Эти задачи берет на себя наш журнал.

Поволжье и Приуралье – особая историко-этнографическая область с полиэтничным составом населения, на территории которой в эпоху древности, раннем и позднем средневековье происходили крупные исторические события, сопровождающиеся контактами многих этносов и этнических групп, разных по языку и культуре (финно-угры, тюрки, славяне). Поиски истоков их происхождения, формирования особенностей культуры некоторых из них (напр., угров и тюрков) уведут нас далеко за пределы Поволжья и Урала. Отсюда следует, что потенциальный круг авторов нашего журнала, станет, скорее всего, довольно широким. Мы надеемся увидеть среди них, кроме наших давних коллег из научных центров Поволжья и

Урала, археологов, работающих на памятниках евразийских степей, включая территории Казахстана, Украины, Молдавии, Болгарии и Румынии.

Редакция журнала постарается соблюдать принцип разумного соотношения объема публикуемых статей как по хронологии (первобытная и средневековая археология), так и по тематике (финно-угорская и тюрко-болгаро-татарская археология). Возможно даже тематическое оформление отдельных номеров, т.е. подача специальных блоков статей с включением дополнительных публикаций по другой тематике.

* * *

Первый номер журнала редколлегии единодушно решила посвятить 80-летнему юбилею Марины Дмитриевны Полубояриновой, занимающей особое место в блестящей плеяде археологов России. Значительная часть ее научной жизни, начавшейся в Великом Новгороде под руководством ее учителя А.В. Арциховского, с конца 1960-х годов в основном была посвящена археологическому изучению Волжской Болгарии и Золотой Орды, прежде всего – Великого Болгара. Благодаря трудам таких выдающихся

исследователей, как М.Д. Полубояринова, археология Волжской Болгарии достигла замечательных успехов. Общение с корифеями изучения Болгара сохраняет живую связь с предшественниками, заложившими основы успехов археологии нашего времени.

Круг ее научных интересов не замыкался на Поволжье, охватывал практически всю Восточную Европу. Тематика исследований юбилера многогранна, но оказалось возможным выделить в ней две основные линии – археология средневековой Руси и золотоордынская проблематика, соединившиеся в фундаментальном труде «Русские люди в Золотой Орде». Коллеги и почитатели Марины Дмитриевны из России и ближнего зарубежья рады поздравить ее статьями именно в рамках основных направлений ее исследовательской деятельности, ее излюбленных тем.

Среди тех, кто подготовил свои работы к знаменательному юбилею, ее близкие друзья и коллеги, ученики, продолжатели ее исследований русско-ордынских связей, и просто товарищи по работе, испытывающие к ней глубочайшее уважение, для которых участие в первом номере нового журнала большая радость и высокая честь.

НОВЫЕ НАХОДКИ РАСПИСНОЙ КЕРАМИКИ ЭПОХИ АБХАЗСКОГО ЦАРСТВА

© 2012 г. Е.А. Армарчук

Рассматривается расписная лощеная красноглиняная керамика VIII-X вв., найденная в Анакопии и на других памятниках северной части Абхазии и прилегающего к ней района города Сочи. Это небольшие или средние по размеру одноручные кувшины с узким горлом. Роспись выполнена темно-бурой краской. Орнамент состоит в основном из прямых и волнистых линий, встречается штриховка в виде косой сетки, фестоны и узоры из крапин. Анализ расписной лощеной посуды эпохи Абхазского царства с учетом новых находок из раскопок некрополя на горе Сахарная Головка и церкви у с. Веселое в 2007-2008 гг. дает возможность установить территориальные и хронологические границы ее распространения. Ареал этой керамики охватывает побережье Черного моря от устья р. Мзымты до Нового Афона. По результатам раскопок 1950–1980-х гг. она была датирована VIII–X веками, однако новые материалы позволяют ограничить этот интервал IX–X вв. Различия в технологии изготовления сосудов указывают на существование не менее двух производственных центров. Находки небольших расписных лощеных кувшинов в христианских могилах позволяют предполагать, что они использовались для хранения благовоний или елея.

Ключевые слова: археология, Кавказ, раннее средневековье, Абхазское царство, расписная керамика, орнамент, функциональное назначение сосудов.

Расписанная темной краской красноглиняная керамика, предлагаемая вниманию читателей, впервые вошла в научное обращение как полноценный археологический источник благодаря раскопкам М.М. Трапша в Анакопии, столице Абхазского царства VIII–X вв. Она была обнаружена в 1957 г. в верхних слоях башен № 3, 4 и 6 второй линии обороны крепости и в одном из верхних слоев раскопа 3. По определению Трапша, эта сделанная на круге керамика имела сравнительно хорошее тесто, ярко-красный после обжига черепок, лощение и темно-бурую роспись в виде разнообразных полос. Содержавшие ее слои М.М. Трапш датировал по сопутствующей керамике VIII–IX вв., а весь керамический комплекс считал типично местным (Трапш, 1975, с. 109,

111, 126, 137, 146, рис. 51: 2). Особенностью явилось то, что расписная посуда дошла в виде мелких единичных обломков, не дающих представления о целых формах. Было лишь ясно, что они относятся к закрытым сосудам.

О.Х. Бгажба учел анакопийскую расписную керамику при изучении гончарного ремесла средневековой Абхазии. При классификации он объединил ее с серо- и красноглиняными лощеными нерасписными кувшинами (напр., из раскопок замка Баграта в Сухуми) в группу столовой посуды 5-го типа. Его признаки – плоское дно, узкое высокое горло и овальные или плоские в сечении ручки (Бгажба, 1977, с. 21–23, табл. X, 2–5, 12). Бгажба отметил малочисленность всей лощеной посуды в абхазских материалах и ее наличие преимущественно

в слоях VIII–X вв., а также сходство с аланской лощеной керамикой этого времени. Добавлю, что приведенный им график демонстрирует наибольшее распространение лощеной керамики в слоях IX–X вв. (Бгажба, 1977, рис. 4). В итоге О.Х. Бгажба предположил, что лощеная посуда импортировалась в Абхазию извне.

В 1968–1974 гг. Ю.Н. Воронов провел археологические разведки на черноморском побережье в окрестностях Сочи и Адлера, примыкающих с севера к территории Абхазии, и в горах у Красной Поляны. Он тоже обнаружил здесь подобную керамику с бурой росписью, представленную небольшими узкогорлытыми одноручными кувшинчиками и стенками других сосудов этой категории (Воронов, 1979, с. 98–99, рис. 57). Неординарность данной керамики вызвала у Воронова предположение о византийском ее происхождении, но с той оговоркой, что среди нее встречаются экземпляры с черепком, характерным для местной посуды. Он упомянул наличие «подобной» расписной керамики VIII–X вв. в Болгарии, Румынии и Северном Причерноморье, которая, на мой взгляд, отличается от восточнопричерноморской. Впоследствии Ю.Н. Воронов держался мнения, что восточнопричерноморские «кувшины с бурой раскраской» являются привозными, не указав место их изготовления (Воронов, 2002, с. 351, рис. 9: 6–9).

В дальнейшем коллекцию этой посуды дополнили, во-первых, раскопки в 1984 г. средневекового царского дворца в селе Лыхны на севере Абхазии. Автор раскопок Л.Г. Хрушкова отметила ее наличие только в нижних слоях культурных отложений во дворце и в слое его строительства, зафик-

сированном в траншее 2 и основании древнего бетонного пола помещения 2 (Хрушкова, 1998, с. 22, 27, рис. 9: 3; 17: 12). Эта керамика отличалась немногочисленностью, оранжевым черепком, росписью коричневыми (бурыми) волнистыми полосами и овальными в сечении ручками, будучи представлена только отдельными мелкими черепками и узким горлышком кувшина. Хрушкова отнесла эту посуду к VIII–IX либо IX–X вв. и предположительно к местному производству, а строительство дворца – ко второй половине X вв. (Хрушкова, 1998, с. 41, 56, 84, рис. 31: 18–20, 22). К сожалению, беглым и неиллюстрированным осталось ее упоминание о фрагментах «сосудов с красной росписью» IX–X вв. из храма в Цандрипше, поэтому они не использованы при подготовке данной статьи (Хрушкова, 1985, с. 58).

Во-вторых, пополнение дали раскопки 2007–2008 гг. у Красной Поляны в верховьях Мзымты и христианских храмов ниже по ее течению, в междуречье Мзымты и Кудепсты. Д.Э. Василенко обнаружил единичные черепки возле храма Крион Нерон, построенного во второй половине X в., затем на Леснянской II базилике, возведенной между VIII и X вв., и у центрального сооружения Ачипсинской крепости. Два целых кувшинчика происходят из погребений внутри крепости (материал готовится к публикации) (Василенко, 2009, с. 29; 2010, с. 76–78; 2011, с. 165; Василенко, Верещагин, 2012, с. 284–286).

Два одноручных кувшинчика найдены на г. Сахарная Головка. Первый находился в верхнем потревоженном слое северного склепа храма, пере-

крытом камнями из разрушенных стен (рис. 1). Изготовлен на круге, поверхность и черепок оранжевого цвета. Имеет плоское дно, каплевидное тулово, узкое горло и чуть расширенное устье с простым краем-венчиком. Переход к горлу плавный, плечики покатые. Тулово 11-гранное, но без резких ребер, как бы обструганное ножом или иным инструментом. Его максимальный диаметр приходится на середину высоты. Ручка петельчатая, круглая в сечении, крепится к середине горла и плечикам. Диаметр дна составляет 5, тулова – 8, венчика – 2,5 см, высота кувшинчика равна 15 см. От верха горла до верха тулова сосуд расписан вертикальными, радиально расходящимися волнистыми линиями, пересекающимися прямыми горизонтальными концентрическими – одну вверху, вторую внизу. Третья горизонтальная линия проходит на середине высоты орнаментированной зоны. Роспись нанесена темно-коричневой (бурой) краской, ширина кисти 2 мм.

Второй кувшинчик стоял слева у головы погребенного на некрополе возле храма, в погр. 23 у подножья апсиды (Армарчук, 2011, с. 255–257, рис. 19). Изготовлен на круге, поверхность и черепок оранжево-красные. Формовочная масса с примесью мелких черных и коричневых (минеральных?) включений. Имеет плоское дно, приземистое, немного асимметричное грушевидное тулово и высокое цилиндрическое горло. Венчик отбит. Ручка крепится к плечикам и середине горла, в сечении прямоугольная, со скругленными ребрами. Максимальный диаметр тулова падает на середину его высоты. Высота сосуда 18,5 см; высота горла не менее 8 см, его диаметр 3 см; диаметр тулова 12, а дна – 8

см. Верхняя часть сосуда – горло, плечики и верх тулова – аналогично расписана вертикальными волнистыми радиальными линиями (рис. 2). Ниже горла их число удвоено, и эта зона ограничена одинарными прямыми линиями, – верхняя горизонтальная проведена в основании горла, а нижняя неаккуратно, по спирали нанесена с наклоном от экватора тулова. Роспись сделана темно-бурой краской, ширина кисти 4–6 мм. Сопутствующих вещей в погребении не было.

Композиция и элементы рисунка на обоих сосудах одинаковы, сами они имеют близкие размеры и схожее тесто, что в совокупности позволяет считать их одновременными и, возможно, сделанными в одном керамическом центре. Различие заключается в их форме и качестве росписи, – у кувшинчика из склепа она более тщательная, сделана тонкой кистью, а его форма отличается изяществом. Вероятно, эти сосуды изготовлены разными мастерами или в разных мастерских. Аналогичную по композиции роспись, форму и граненое тулово имеет кувшинчик из Аибги, но он разрисован прямыми линиями (Воронов, 1979, рис. 57: 2). Роспись подобными волнистыми линиями видна на керамике из Ачипсинской крепости, Анакопии и Лыхны, но построение рисунка на ней остается неясным из-за фрагментарности материала (Воронов, 1979, рис. 57: 4–28). Исключением является горлышко кувшина из лыхненского дворца, которое абрисом и декором повторяет горла сосудов с Сахарной Головки (Хрушкова, 1998, рис. 31: 19).

Храм на Сахарной Головке построен между IX–X вв., захоронения в склепе делались в период его функци-

онирования. Верхнюю дату существования комплекса, не выходящую за XII–XIII вв., дают захоронения на некрополе (Армарчук, 2010, с. 192). Это ограничивает датировку найденной там расписной посуды IX–XII вв., но предпочтительнее относить ее к IX–X (XI) вв., учитывая отсутствие такой посуды в курганах и поселениях XII–XIII вв. на данном участке побережья.

Наконец, последние четыре находки расписной керамики происходят из раскопок христианского храма у с. Веселое под Адлером в 2010–2011 гг. Храм состоит из наоса с 4-столпным ядром и тремя апсидами, и нартекса, с трех сторон к нему примыкают открытые притворы. Архитектурно-строительными признаками он объединяется с абхазскими и аланскими храмами IX–XI вв., имея своеобразные черты, в том числе капитальный колодец, примыкающий к храму с юго-запада. Разнообразные находки включают специфические предметы (кресты, книжную застежку), многочисленную строительную и бытовую керамику, детали резной алтарной преграды и ограниченный инвентарь погребений внутри и возле храма. Археологический материал и архитектурные признаки позволяют датировать строительство храма первой половиной X в. (Армарчук, Мимоход, 2012, с. 260; Армарчук, Мимоход, Седов, 2012).

Расписная посуда из Веселого включает одноручный кувшин из колодца¹ и три стенки кувшинов из слоя; все изготовлены на круге.

Кувшин из колодца характеризуется узким горлом диаметром 5,5 и высотой не менее 8 см, слегка расширяющимся к плечикам и отбитому венчику (рис. 3). Имеет тулово грушевидной формы, максимальный диаметр которого падает на середину высоты и равен 23 см. Высота кувшина превышала 34 см, диаметр плоского дна равен 14,5 см. Ручка крепится к середине горла и плечикам, в сечении овальная, размером 3,6 на 1,5 см. Верх кувшина и ручка были покрыты росписью темно-бурой, почти черной краской. Она отличается простой, не волнистой линией рисунка и выполнена кистью шириной до 5 мм. Излом черепка и поверхность сосуда оранжевые, в тесте хорошо заметны мельчайшие темно-серые частицы примеси, вероятно, какого-то минерала. Следы лощения не зафиксированы, но хорошо видна подправка тулова (типа обстругивания), оставившая на нем узкие вертикальные грани и не резкие ребра.

Из-за пребывания в воде большая часть рисунка сошла, но общая его композиция угадывается. На плечиках и в основании горла, то есть в двух горизонтальных зонах, двумя параллельными линиями нарисованы фестоны. Средняя зона сверху и снизу ограничена одинарными линиями, а ее свободный от рисунка фон заполнен крупными крапинами. Визуальная реконструкция вместе с промером подсказывают, что на плечиках располагалось девять фестонов, а под горлом – не менее четырех. Напротив ручки на плечиках, над нижней линией нарисованы три небольших окружности неправильной формы. Возможно, они шли вдоль всей этой линии.

на памятнике в 2011 г., особенно, Р.А. Мимоходу, А.А. Клещенко и В. Мельникову.

¹ Автор выражает благодарность Ю. Смирнову, расчищавшему этот сложный и трудоёмкий объект, глубокий узкий колодец, а также всему коллективу Сочинского отряда ИА РАН, работавшему

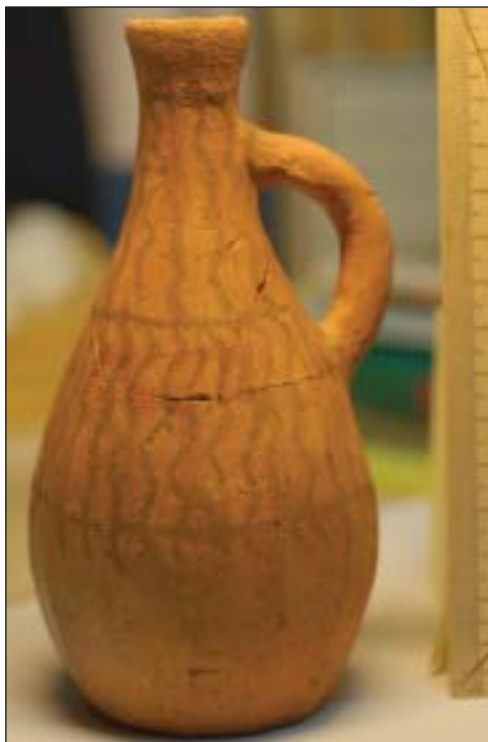


Рис. 1. Кувшинчик из северного склепа храма на г. Сахарная Головка (фото автора).

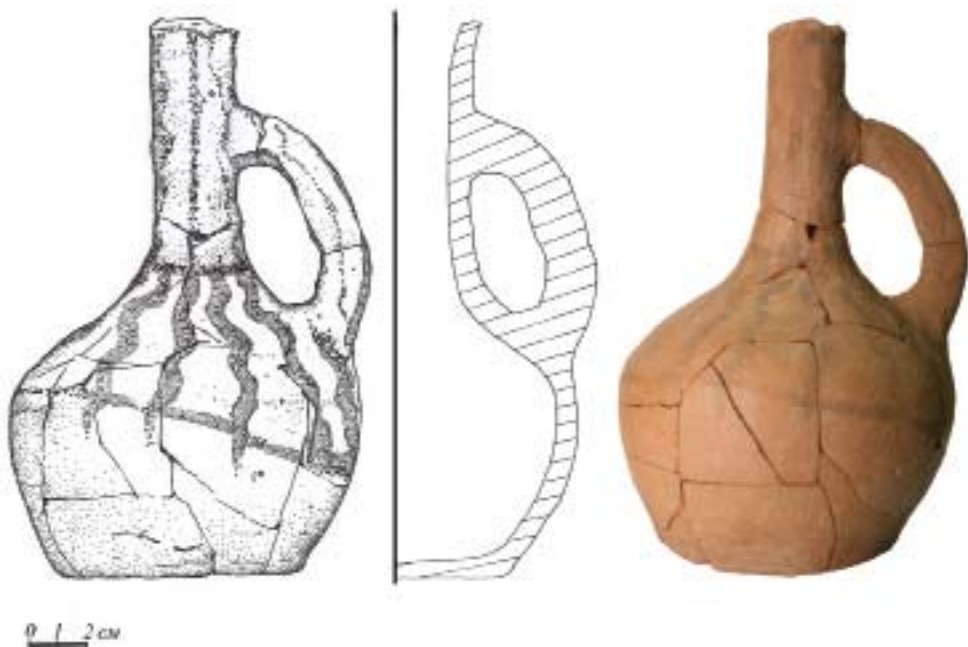


Рис. 2. Кувшинчик из погр. 23 у храма на г. Сахарная Головка (фото Д.Э. Василенко).

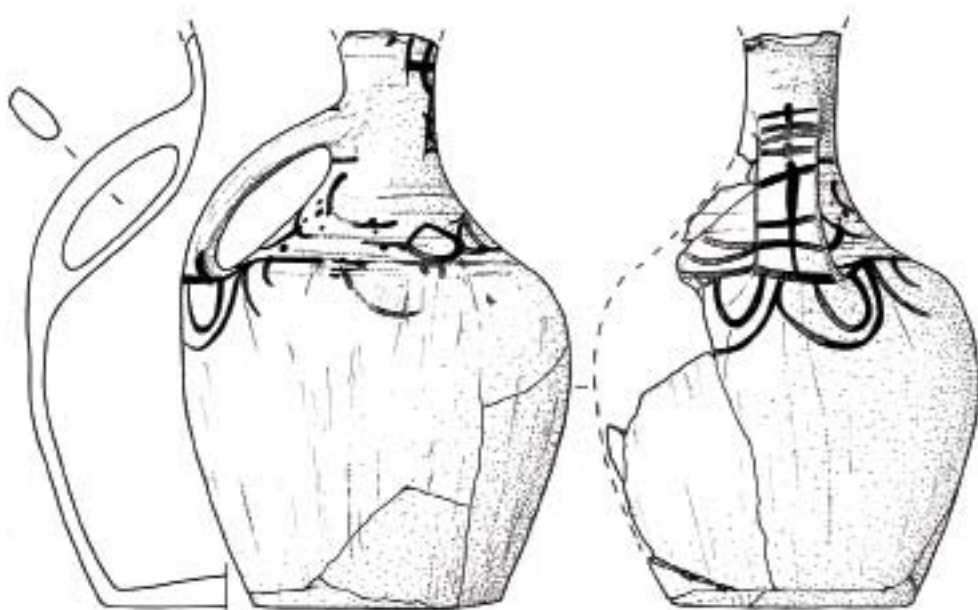


Рис. 3. Кувшин из колодца у храма у пос. Весёлое
(рис. А.И. Мищенко).



Рис. 4. Храм у пос. Весёлое. Стенка кувшина из кв. 19
(рис. А.Н. Лехничкой, фото автора).

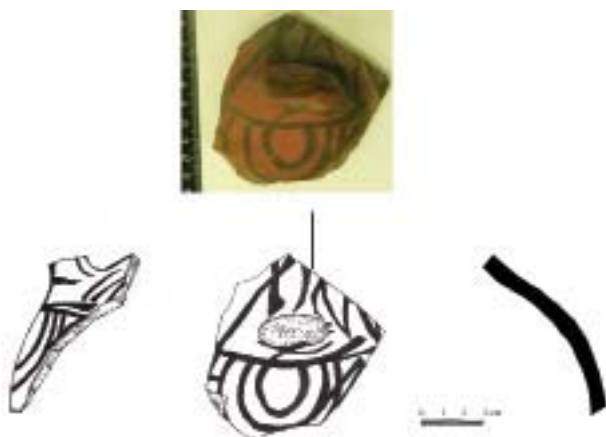


Рис. 5. Храм у пос. Весёлое. Стенка кувшина из южного борта раскопа
(рис. А.Н. Лехничкой, фото автора).

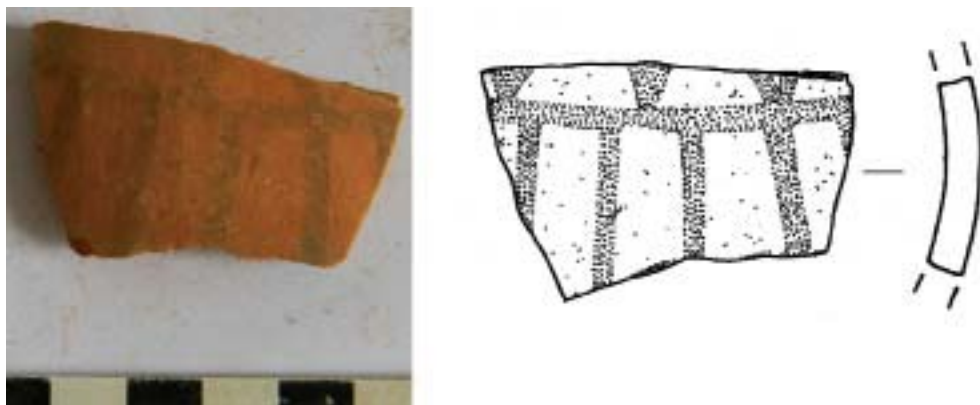


Рис. 6. Храм у пос. Весёлое. Стенка кувшина из кв.16.

Третья зона занимает горло, но здесь роспись почти не сохранилась кроме участка напротив ручки. Это три параллельных горизонтальных штриха поперек наклонных линий (косая сетчатая штриховка?). Ручка украшена семью поперечными мазками, перечеркнутыми одним прерывающимся вертикальным. Рисунок изображает многолепестковый пышный цветок, который в целом был лучше виден с верхнего ракурса. Из этого вытекает, что льющаяся из данного кувшина жидкость можно условно трактовать или воспринимать как нектар или нечто в этом роде.

Данный сосуд является первым образцом расписных «абхазских» кувшинов среднего размера (в отличие от маленьких, обнаруживаемых в средневековых погребениях Сочинского Причерноморья). Он впервые дает нам представление об их форме и орнаменте, его элементах и композиции. То, что все эти показатели могут быть одними из многих других, не умаляет значения этой находки.

Аналогичный элемент росписи, то есть фестоны, демонстрируют два других экземпляра, которые имеют насыщенный коричневато-красный черепок и темно-бурую, почти черную раскраску. Один найден в 2010 г. в перемешанном перекопом слое на квадрате 19, с юго-восточной стороны южной апсиды храма (отложения на данном участке потревожены при разборе стены на камень). Он представляет собой фрагмент плечиков кувшина диаметром 15 см, после обжига принявшего темный тон (рис. 4). Второй, стенка с корнем ручки, обнаружен в 2011 г. в переотложенном грунтоотвале с южной стороны памятника (рис. 5). По габаритам этот сосуд чуть

превышает кувшин из колодца. Реконструируемый диаметр его тулова равен 28–30 см. Ручка имеет овальное сечение размером 3,5 на 1,5 см.

На обоих фрагментах фиксируется роспись в двух горизонтальных концентрических зонах. У первого вверху нарисованы двойные фестоны с крапинами в промежутках рисунка, а нижняя зона под ними заштрихована косой сеткой. У второго черепка обратная композиция, то есть верхняя зона имеет штриховку в виде косой сетки, а в нижней зоне тремя параллельными линиями изображены фестоны (на фрагменте – один фестон). Роспись сделана такой же краской. Возможно, эти фрагменты относятся к одному сосуду. Если это так, перед нами второй пример композиции декора, которая вырисовывается следующей: в двух зонах, то есть вверху тулова и в основании горла, расположены фестоны, а между зонами плечики сосуда покрывает сетчатая штриховка.

Оба одноручных кувшина из Веселого (№№ 1 и 3), видимо, были однотипными, поскольку совпадают по тем морфологическим признакам, которые дает определить черепок. Идентичную роспись фестонами-дугами имеют мелкие обломки из Ачипсинской крепости, но композиция декора сосудов, от которых они остались, остается неизвестной (Воронов, 1979, рис. 57: 10, 17).

По просьбе автора, фрагмент из квадрата 19 с целью возможного определения области изготовления осмотрел С.Ю. Внуков, изучающий античную керамику понтийского региона и хорошо знающий продукцию из разных его областей. Он так охарактеризовал его формовочную массу: «глина

коричнево-красная, хорошо обожженная, плотная. Структура мелкозернистая, поры мелкие; обжиг равномерный, окислительный. Макропримесей немного, в основном присутствуют окатанные мелкие, менее 0,5 мм. Все светлые – беловатые или сероватые. Скорее всего, это окатанный кварц. Есть мелкие карбонатные примеси, как правило, выгоревшие («дутики»). Присутствуют единичные крупные (около 2 мм) окатанные включения. Вся примесь, видимо, естественная».

Место производства уверенно установить невозможно. Похожие керамические массы использовались на Кавказском побережье, в частности, в Абхазии. Однако точно такие очень чистые глины без искусственной отощающей примеси не часты. Обычно абхазская керамика имеет искусственную примесь песка сложного состава. Чистая масса могла использоваться только для столовой посуды. На мой взгляд, местом производства такой посуды могут быть Абхазия и, возможно, примыкающие районы Грузии и Сочинского побережья»¹.

Последним фрагментом является стенка кувшина из квадрата 16 к юго-востоку от южного притвора, из слоя некрополя (рис. 6). Она отличается коричнево-красным черепком, мелкими порами на внешней его стороне и слабым вертикально-полосчатым лощением. Относится к кувшину с диаметром плечиков 16 см. И здесь видна роспись в двух концентрических зонах, но сделанная прямыми линиями. Верхняя зона имеет штриховку в виде косой сетки, в нижней нарисованы радиально расходящиеся линии.

¹ Выражаю искреннюю признательность С.Ю. Внукову, а также Л.А. Голофаст за консультацию.

Зоны разделены одинарной горизонтальной полосой. Прямолинейная роспись данного артефакта сопоставима с рисунком на некоторых черепках из Ачипсинской крепости (Воронов, 1979, рис. 57).

Важно отметить, что только этот фрагмент сохранил лощение. Добавлю, что из погребения 17 на южном некрополе храма в Веселом происходит лощеный, но не расписной кувшинчик. Его форма и черепок почти идентичны таковым у сосуда из погребения 23 на Сахарной Головке. Тем самым новый материал подтвердил правомерность объединения лощеной и расписной посуды в одну группу, которое ранее сделал О.Х. Бгажба. Добавлю, что из слоя разрушения храма в Веселом происходит другой лощеный кувшин своеобразной выделки, которым продолжали пользоваться после того, как откололись его ручка и горло, а сколы были тщательно зашлифованы. Таким образом, в большом керамическом комплексе из Веселого, который насчитывает более 4 тысяч единиц, имеется всего три лощеных сосуда. Это не только говорит в пользу вывода Бгажбы о малочисленности лощеной посуды в средневековой Абхазии (Бгажба, 1977. С. 21–23), но и позволяет перенести это на Сочинский регион, если оперировать материалом из погребений и христианских храмов.

Сделаю обобщения.

Первое: находки расписной керамики показывают, что она изготавливалась, как минимум, в двух производственных центрах. Об этом говорят, во-первых, разный, оранжевый и коричневатокрасный черепок сосудов; во-вторых, разная краска и элементы росписи; в-третьих, разли-

чия в обработке тулова сосудов при их формовке и декоре, к которым относятся наличие или отсутствие граней, лощение. Пока эта керамика представлена только одной категорией – маленькими и средними по размеру одноручными кувшинами с высоким узким горлом. Роспись относится к контурной и располагается на сосудах горизонтальными зонами.

Второе: топография накопленного к данному времени материала очерчивает область распространения этой посуды – Абхазское царство с прилегающим к нему с севера Сочинским побережьем. Точнее, район, ограниченный на севере примерно устьем Мзымты, а на юге Новым Афоном. Ее распространение узко-локальное и почти не выходит за рамки обозначенной территории. С одной стороны, она не встречена при раскопках в Сухуми (хотя бы как ограниченно, но постоянно присутствующая керамика), а, с другой стороны, – при раскопках храма в Лоо и крепости Годлик в северной части побережья Большого Сочи, в Лазаревском районе (Овчинникова, 1997, с. 14; 2010, с. 401, рис. 7; Иванова, 1997, с. 58–61, табл. XXV–XXVI). Со слов В.А. Кузнецова, такая керамика единично присутствует на Нижне-Архызском городище. Видимо, она попала туда (как импорт?) по пути через Мзымту. Аналогии в средневековых материалах Византии и ее провинций пока не обнаружены. Возможно, будущие раскопки не только могильников и храмов, но и поселений и ремесленных объектов на черноморском побережье позволят конкретно локализовать производственные центры, выпускавшие эту продукцию.

Третье: обращает на себя внимание стабильная встречаемость рас-

писной посуды в христианских некрополях возле храмов IX–X вв., что выявлено на Адлерском побережье и в долине Мзымты. С другой стороны, напомним о ее наличии в других памятниках – Лыхненском дворце и Анакопийской крепости. Эти факты вместе с малочисленностью данной посуды показывают, что она не была массовой, широко распространенной и легко доступной, дешевой. Отсюда возникает вопрос о функциональном ее назначении. Думаю, что оно было разным и зависело от размера сосуда.

Есть мнение, что небольшие сосуды использовались для ароматических масел или специфических антисептических смесей. Такая трактовка предложена для стеклянных флаконов из погребений 3, 5 и 10 в храме Цандрипша, датированных VI в., наряду с экстраполяцией на них версии о помещении крови мучеников в погребения мучеников (Хрушкова, 1985, с. 40–41). Вместе с тем, известно давнее восприятие мелких глиняных и стеклянных кувшинчиков из средневековых захоронений на абхазском побережье (к примеру, в Вороновском храме у Цебельды и в Урбниси) как «слезниц» (Уварова, 1894, с. 24–25, 141–142, рис. 14). Много слезниц знает церковная археология Московской Руси, где они были совершенно иными, в основном, низкими поливными плошками без горла¹.

Маленькие кувшинчики, как, например, с Сахарной Головки и из некрополя храма в Веселом, возможно, служили для благовоний и тогда понятно их очень узкое горлышко, видимо, рассчитанное на медленное испарение содержимого. Этому не

¹ Выражаю благодарность О.Н. Глазуновой за консультацию.

противоречит присутствие таких кувшинчиков в могилах. Можно также предположить, что это были сосуды для освященного елея, употребляемого в церковном таинстве соборования тяжело больных. Помимо других действий исполнение этого обряда включало помазание больного елеем, к которому подмешано красное вино как символ пролитой Христом крови, для чего возле постели болящего размещали небольшой сосуд в блюде с зерном. Не могли ли в случае кончины соборовавшихся помещать в могилу эти елейницы? Вместе с тем, возлияние елея применялось и при отпевании усопшего. В связи с этим в дальнейшем целесообразно делать анализ заполнения таких кувшинчиков и внутреннего налета на их стенках.

Нарядный кувшин из колодца, если бы был найден на другом памятнике, можно принять за винный кувшин, но тогда логично ожидать в керамическом комплексе формы для питья вина, чаши и кубки. Такая посуда встречена в Лыхненском дворце наряду с обломками расписных кувшинов разного размера (Хрушкова, 1998, с. 41, 56, 79). Однако она закономерно отсутствует в храме в Веселом, как культовом памятнике, где реальнее было обнаружить специфические сосуды, напр., потиры. Вряд

ли сосуд из Веселого был обычным кувшином для воды наподобие тех, что неожиданно в большом количестве найдены в храме (Давудов, Армарчук, 2012, с. 311–312). Он резко отличен от них морфологически, по декору и имеет несколько иной черепок. Обращает на себя внимание блестящий твердый черный налет внутри сосуда (типа смоления), но он может быть вторичным, когда сосудом пользовались после того, как откололась ручка или сошла его роспись. Надо признать, что еще нет оснований для уверенной трактовки первоначальной функции этого изделия. В качестве гипотезы предположу, что в нем хранили какую-то дорогостоящую жидкость (к примеру, миро) или он играл роль статичной курильницы в отличие от кадила, которое носили во время службы.

Четвертое: хронологическая позиция. Находки расписной посуды из Веселого и с Сахарной Головки не выходят за пределы IX–X вв. У меня пока нет оснований для датировки их более ранним временем, поскольку они отсутствуют в материалах, относящихся к предшествующему VIII в., а материалов VIII в. нет в Веселом. Скорее, можно предварительно ограничить датировку расписной посуды из Веселого и с Сахарной Головки концом IX – X вв.

ЛИТЕРАТУРА

1. Армарчук Е.А. Христианский храм на горе Сахарная Головка под Адлером: планировка и строительные особенности // Архитектура Византии и Древней Руси IX–XII веков. (Тр. ГЭ. LIII). – СПб., 2010.
2. Армарчук Е.А. Раскопки христианского храма на горе Сахарная Головка под Адлером // АО 2008 года. – М., 2011.
3. Армарчук Е.А., Мимоход Р.А. Нововыявленный христианский храм X–XI веков на территории России // Новейшие открытия в археологии Северного Кавказа: Исследования и интерпретации. XXVII Крупновские чтения. – Махачкала, 2012.

4. Армарчук Е.А., Мимоход Р.А., Седов Вл.В. Христианский храм у пос. Веселое: предварительная публикация результатов раскопок 2010 года // РА. 2012. № 3. (в печати).
5. Бгажба О.Х. Очерки по ремеслу средневековой Абхазии (VIII–XIV вв.). – Сухуми, 1977.
6. Василенко Д.Э. Погребальный обряд населения междуречья Псоу-Шахе в эпоху средневековья // Пятая Кубанская археологическая конференция. Материалы конференции. – Краснодар, 2009.
7. Василенко Д.Э. О времени возведения церкви у родника Крион Нерон (с. Лесное, Адлерский район р. Сочи) (к вопросу о генезисе храмов плана «croix libre» на Северном Кавказе) // Проблемы хронологии и периодизации археологических памятников и культур Северного Кавказа. XXVI Крупновские чтения. – Магас, 2010.
8. Василенко Д.Э. Новые данные об археологических памятниках эпохи средневековья в районе Псеашхинского перевального пути // Проблемы археологии Кавказа (К 70-летию Ю.Н. Воронова). – Сухум, 2011.
9. Василенко Д.Э., Верещагин В.В. Леснянская II базилика: некоторые вопросы истории строительства и хронологии // Новейшие открытия в археологии Северного Кавказа: Исследования и интерпретации. XXVII Крупновские чтения. – Махачкала, 2012.
10. Воронов Ю.Н. Древности Сочи и его окрестностей. – Краснодар, 1979.
11. Воронов Ю.Н. Археологические древности и памятники Абхазии (V–XIV вв.) // Проблемы истории, филологии, культуры. – М.; Магнитогорск, 2002.
12. Давудов Ш.О., Армарчук Е.А. Керамика из раскопок храма X–XI веков у пос. Веселое // Новейшие открытия в археологии Северного Кавказа: Исследования и интерпретации. XXVII Крупновские чтения. – Махачкала, 2012.
13. Иванова С.Н. Керамический комплекс с крепости «Годлик» // Археология, архитектура и этнографические процессы Северо-Западного Кавказа. – Екатеринбург, 1997.
14. Овчинникова Б.Б. Итоги полевых исследований Лооской археологической экспедиции Уральского государственного университета им. А.М. Горького (1987–1997 гг.) // Археология, архитектура и этнографические процессы Северо-Западного Кавказа. – Екатеринбург, 1997.
15. Овчинникова Б.Б. Лооский храм Большого Сочи // Диалог культур и народов средневековой Европы. – СПб., 2010.
16. Трати М.М. Средневековая Анакопия // Труды в 4-х томах. Т. IV. Материалы по археологии средневековой Абхазии. – Сухуми, 1975.
17. Уварова П.С. Христианские памятники // Материалы по археологии Кавказа. Вып. IV. – М., 1894.
18. Хрушкова Л.Г. Цандрипш. Материалы по раннесредневековому строительству в Абхазии. – Сухуми, 1985.
19. Хрушкова Л.Г. Лыхны: средневековый дворцовый комплекс в Абхазии. – М., 1998.

Информация об авторе:

Армарчук Екатерина Александровна, кандидат исторических наук, старший научный сотрудник, Институт археологии РАН, (г. Москва, Россия); earmarchuk@yandex.ru

NEW FINDINGS OF PAINTED GLAZED CERAMICS
OF THE ABKHAZIAN KINGDOM EPOCH

E.A. Armarchuk

The painted polished red-clay ceramic items of the 8th–10th centuries, found on the Anakopia and other sites of Northern Abkhazia and the adjoining district of the city of Sochi are considered in the article. These are small and medium sized single-handled narrow-necked jugs. The painting is made in dark brown paint. The ornament consists mainly of straight and wavy lines; hatching in the form of oblique grids, braids and patterns of specks occur. Taking into account the new finds made during the 2007–2008 excavations of the necropolis on the Sakharnaya Golovka Mountain and of the church near Veseloye village, the analysis of painted polished ware of the Abkhazian Kingdom epoch makes it possible to determine its territorial and chronological distribution limits. The area of this pottery covers the Black Sea coast from the mouth of the Mzymta river to New Athos. Based on the results of the 1950–1980s excavations, it has been dated to the 8th–10th centuries; however, the new materials allow restricting the interval to the 9th–10th centuries. The differences in the vessels manufacturing technology indicate the presence of at least two production centers. The small painted burnished jars discovered in Christian graves suggest that they had been used to store incense or chrism.

Keywords: archaeology, the Caucasus, the Early Middle Ages, the Abkhazian Kingdom, painted ceramics, ornament, functionality of vessels.

REFERENCES

1. Armarchuk, E. A. 2010. In *Arkhitektura Vizantii i Drevnei Rusi IX–XII vekov (Architecture of Byzantium and Ancient Rus', 9th–12th Centuries)*. Series: Trudy Gosudarstvennogo Ermitazha (Proceedings of the State Hermitage Museum) LIII. Saint Petersburg, 180–195 (in Russian).
2. Armarchuk, E. A. 2011. In *Arkheologicheskie otkrytiia 2008 goda (Archaeological Discoveries in 2008)*. Moscow, 255–257 (in Russian).
3. Armarchuk, E. A., Mimokhod, R. A. 2012. In *Noveishie otkrytiia v arkheologii Severnogo Kavkaza: issledovaniia i interpretatsii. XXVII Krupnovskie chteniia. Materialy mezhdunarodnoi nauchnoi konferentsii (The Latest Archaeological Discoveries in the Northern Caucasus: Research and Interpretations. The 27th Krupnov's Readings. Proceedings of the International Scientific Conference)*. Makhachkala: "Mavraev" Publ., 260–261 (in Russian).
4. Armarchuk, E. A., Mimokhod, R. A., Sedov, V. I. 2012. In *Rossiiskaia Arkheologiia (Russian Archaeology)* (3), in print (in Russian).
5. Bgazhba, O. Kh. 1977. *Ocherki po remeslu srednevekovoi Abkhazii (VIII–XIV vv.) (Essays on Crafts in Medieval Abkhazia (8th–14th Centuries))*. Sukhumi: "Alashara" Publ. (in Russian).
6. Vasilinenko, D. E. 2009. In *Piataia Kubanskaia arkheologicheskaia konferentsiia (5th Kuban Archaeological Conference)*. Krasnodar: Kuban State University, 27–31 (in Russian).
7. Vasilinenko, D. E. 2010. In Muzhukhiov, M. B. (ed.). *Problemy khronologii i periodizatsii arkheologicheskikh pamiatnikov i kul'tur Severnogo Kavkaza (Problems of Chronology and Periodization of the Archaeological Sites and Cultures of Northern Caucasus. The 26th Krupnov Readings on the Archaeology of the Northern Caucasus)*. Magas: "Pilgrim" Publ. (in Russian).
8. Vasilinenko, D. E. 2011. In Skakov, A. Yu. (ed.). *Problemy arkheologii Kavkaza (k 70-letiiu Yu. N. Voronova) (Issues of the Archaeology of the Caucasus: in Honor of the 70th Anniversary of Yu. N. Voronov)*. Sukhum: The Abkhazian Academy of Sciences, the D. I. Gulia Abkhazian Institute for Research in the Humanities (in Russian).
9. Vasilinenko, D. E., Vereshchagin, V. V. 2012. In Gadzhiev, M. S. (ed.). *Noveishie otkrytiia v arkheologii Severnogo Kavkaza: issledovaniia i interpretatsii. XXVII Krupnovskie chteniia. Materialy mezhdunarodnoi nauchnoi konferentsii (The Latest Archaeological Discoveries in the Northern Cau-*

casus: Research and Interpretations. The 27th Krupnov's Readings. Proceedings of the International Scientific Conference). Makhachkala: "Mavraev" Publ., 284–287 (in Russian).

10. Voronov, Yu. N. 1979. *Drevnosti Sochi i ego okrestnostei (Antiquities of Sochi and Its Surroundings)*. Krasnodar: "Krasnodarskoe knizhnoe izdatel'stvo" Publ. (in Russian).

11. Voronov, Yu. N. 2002. In *Problemy istorii, filologii, kul'tury (Issues of History, Philology, and Culture)* 12. Moscow; Magnitogorsk: Magnitogorsk State University, 334–362 (in Russian).

12. Davudov, Sh. O., Armarchuk, E. A. 2012. In Gadzhiev, M. S. (ed.). *Noveishie otkrytiia v arkhologii Severnogo Kavkaza: issledovaniia i interpretatsii. XXVII Krupnovskie chteniia. Materialy mezhdunarodnoi nauchnoi konferentsii (The Latest Archaeological Discoveries in the Northern Caucasus: Research and Interpretations. The 27th Krupnov's Readings. Proceedings of the International Scientific Conference)*. Makhachkala: "Mavraev" Publ., 311–313 (in Russian).

13. Ivanova, S. N. 1997. In *Arkheologiia, arkhitektura i etnograficheskie protsessy Severo-Zapadnogo Kavkaza (Archaeology, Architecture and Ethnographic Processes in the North-Western Caucasus)*. Yekaterinburg, 58–68 (in Russian).

14. Ovchinnikova, B. B. 1997. In *Arkheologiia, arkhitektura i etnograficheskie protsessy Severo-Zapadnogo Kavkaza (Archaeology, Architecture and Ethnographic Processes in the North-Western Caucasus)*. Yekaterinburg, 7–33 (in Russian).

15. Ovchinnikova, B. B. 2010. In Musin, D. A., Khvoshchinskaia, N. V. (eds.). *Dialog kul'tur i narodov srednevekovoi Evropy. K 60-letiiu so dnia rozhdeniia E. N. Nosova (Dialogue of Cultures and Peoples in Medieval Europe. Towards E.N. Nosov's 60th Anniversary)*. Saint Petersburg: "Dmitrii Bulanin" Publ., 396–410 (in Russian).

16. Trapsh, M. M. 1975. In *Trudy v 4-kh tomakh (Works in 4 vols.) IV. Materialy po arkhologii srednevekovoi Abkhazii (Materials on the Archaeology of Medieval Abkhazia)*. Sukhumi: "Alashara" Publ. (in Russian).

17. Uvarova, P. S. 1894. *Khristianskie pamiatniki (Christian Monuments)*. Series: Materialy po arkhologii Kavkaza, sobrannnye ekspeditsiiami Imperatorskogo Moskovskogo Arkheologicheskogo Obshchestva, snariazhennymi na Vysochaishe darovannye sredstva (Materials on the Archaeology of the Caucasus Collected by the Expeditions of the Imperial Moscow Archaeological Society Organized by Royal Authority) IV. Moscow (in Russian).

18. Khrushkova, L. G. 1985. *Tsandriph. Materialy po rannesrednevekovomu stroitel'stvu v Abkhazii (Tsandriph: Materials on the Early Medieval Construction in Abkhazia)*. Sukhumi: "Alashara" Publ. (in Russian).

19. Khrushkova, L. G. 1998. *Lykhny – srednekovyyi dvortsovyi kompleks v Abkhazii (Lykhny – Medieval Palatial Complex in Abkhazia)*. Moscow: "Nauka" Publ. (in Russian).

About the Author:

Armarchuk Ekaterina A. Candidate of Historical Sciences. Institute of Archaeology of the Russian Academy of Sciences. Dmitry Ulyanov St., 19, Moscow, 117036, Russian Federation; katherine-ar@rambler.ru