

АКАДЕМИЯ НАУК РЕСПУБЛИКИ ТАТАРСТАН  
МАРИЙСКИЙ ГОСУДАРСТВЕННЫЙ УНИВЕРСИТЕТ

ПОВОЛЖСКАЯ  
АРХЕОЛОГИЯ

**№ 3 (9)**

**2014**

**Главный редактор**

Член-корреспондент АН РТ Ф.Ш. Хузин

**Заместители главного редактора:**

доктор исторических наук А.Г. Ситдиков

доктор исторических наук Ю.А. Зеленева

Ответственный секретарь — кандидат ветеринарных наук Г.Ш. Асылгараева

**Редакционный совет:****Р.С. Хакимов** — вице-президент АН РТ (Казань, Россия) (председатель)**Х.А. Амирханов** — член-корреспондент РАН, доктор исторических наук, профессор (Махачкала, Россия)**И. Бальдауф** — доктор наук, профессор (Берлин, Германия)**П. Георгиев** — доктор наук, доцент (Шумен, Болгария)**Е.П. Казаков** — доктор исторических наук (Казань, Россия)**Н.Н. Крадин** — член-корреспондент РАН, доктор исторических наук, профессор (Владивосток, Россия)**А. Тюрк** — PhD (Будапешт, Венгрия)**И. Фодор** — доктор исторических наук, профессор (Будапешт, Венгрия)**В.Л. Янин** — академик РАН, доктор исторических наук профессор (Москва, Россия)**Редакционная коллегия:****А.А. Выборнов** — доктор исторических наук, профессор (Самара, Россия)**М.Ш. Галимова** — кандидат исторических наук (Казань, Россия)**Р.Д. Голдина** — доктор исторических наук, профессор (Ижевск, Россия)**И.Л. Измайлов** — кандидат исторических наук (Казань, Россия)**С.В. Кузьминых** — кандидат исторических наук (Москва, Россия)**А.Е. Леонтьев** — доктор исторических наук (Москва, Россия)**Т.Б. Никитина** — доктор исторических наук (Йошкар-Ола, Россия)**Ответственный за выпуск:****Б.Л. Хамидуллин** — кандидат исторических наук (Казань, Россия)**Адрес редакции:**

420012 г. Казань, ул. Бутлерова, 30

Телефон: (843) 236-55-42

E-mail: [arch.pov@mail.ru](mailto:arch.pov@mail.ru)<http://archaeologie.pro>

Индекс 31965, каталог «ПОЧТА РОССИИ»

Выходит 4 раза в год

© Академия наук Республики Татарстан», 2014

© ФГБОУ ВО «Марийский государственный университет», 2014

© Журнал «Поволжская археология», 2014

**Editor-in-Chief:**

Corresponding Member of the Tatarstan Academy of Sciences **F.Sh. Khuzin**

**Deputy Chief Editors:**

Doctor of Historical Sciences **A.G. Sitdikov**

Doctor of Historical Sciences **Yu.A. Zeleneev**

Executive Secretary — Candidate of Veterinary Sciences **G.Sh. Asylgaraeva**

**Executive Editors:**

**R.S. Khakimov** — Vice-Chairman of the Tatarstan Academy of Sciences (Institute of History named after Shigabuddin Mardzhani, Tatarstan Academy of Sciences, Kazan, Russian Federation) (chairman)

**Kh.A. Amirkhanov** — Doctor of Historical Sciences, Professor, Corresponding Member of the Russian Academy of Sciences (Dagestan Regional Center of the Russian Academy of Sciences, Makhachkala, Russian Federation)

**I. Baldauf** — Doctor Habilitat, Professor (Humboldt-Universität zu Berlin, Berlin, Germany)

**P. Georgiev** — Doctor of Historical Sciences (National Archeological Institute with Museum, Bulgarian Academy of Sciences, Shumen Branch, Shumen, Bulgaria)

**E.P. Kazakov** — Doctor of Historical Sciences (Institute of Archaeology named after A. Kh. Khalikov, Kazan, Russian Federation)

**N.N. Kradin** — Doctor of Historical Sciences, Corresponding Member of the Russian Academy of Sciences (Institute of History, Archaeology and Ethnology, Far East Branch of the Russian Academy of Sciences, Vladivostok, Russian Federation)

**A. Türk** — PhD (Institute of History, Research Centre for the Humanities, Hungarian Academy of Sciences, Budapest, Hungary)

**I. Fodor** — Doctor (Hungarian National Museum, Budapest, Hungary)

**V.L. Yanin** — Doctor of Historical Sciences, Professor, Academician of the Russian Academy of Sciences (Moscow, Russian Federation)

**Editorial Board:**

**A.A. Vybornov** — Doctor of Historical Sciences, Professor (Samara State Academy of Social Sciences and Humanities, Samara, Russian Federation)

**M.Sh. Galimova** — Candidate of Historical Sciences (Institute of Archaeology named after A. Kh. Khalikov, Kazan, Russian Federation)

**R.D. Goldina** — Doctor of Historical Sciences, Professor (Udmurt State University, Izhevsk, Russian Federation)

**I.L. Izmaylov** — Candidate of Historical Sciences (Institute of Archaeology named after A. Kh. Khalikov, Kazan, Russian Federation)

**S.V. Kuz'minykh** — Candidate of Historical Sciences (Institute of Archaeology of the Russian Academy of Sciences, Moscow, Russian Federation)

**A.E. Leont'ev** — Doctor of Historical Sciences (Institute of Archaeology of the Russian Academy of Sciences, Moscow, Russian Federation)

**T.B. Nikitina** — Doctor of Historical Sciences (V.M. Vasilyev Mari Research Institute of Language, Literature and History, Yoshkar-Ola, Russian Federation)

Responsible for Issue — Candidate of Historical Sciences **B.L. Khamidullin**

**Editorial Office Address:**

Butlerov St., 30, Kazan, 420012, Republic of Tatarstan, Russian Federation

**Telephone:** (843) 236-55-42

**E-mail:** [arch.pov@mail.ru](mailto:arch.pov@mail.ru)

**http://archaeologie.pro**

© Tatarstan Academy of Sciences (TAS), 2014

© Mari State University, 2014

© "Povolzhskaya Arkheologiya" Journal, 2014

СОДЕРЖАНИЕ

Статьи

<i>Хузин Ф.Ш., Ситдииков А.Г.</i> Казанская археологическая школа: итоги и перспективы развития.....	6
<i>Серых Д.В.</i> Фотоматериалы Всероссийских Археологических Съездов дореволюционной России (к 137-летию IV Казанского Съезда).....	41
<i>Шарифуллин Р.Ф.</i> К истории археологического изучения Болгара.....	56
<i>Измайлова С.Ю.</i> Творческая лаборатория провинциального ученого (по материалам переписки казанского археолога и нумизмата А.Ф. Лихачева).....	75
<i>Кузьминых С.В., Чижевский А.А.</i> Хронология раннего периода ананьинской культурно-исторической области.....	101
<i>Измайлов И.Л.</i> Археологическая культура и средневековая этническая общность: теоретические и методические проблемы соотношения (на примере средневековой Болгарии).....	138
<i>Колода В.В.</i> Тюркская руническая надпись из лесостепной Хазарии .....	180
<i>Георгиев П.П.</i> Плиска в VIII веке: проблемы и достижения.....	194
<i>Казаков Е.П.</i> Хронология древностей Волжской Болгарии в системе средневековых миграций Восточной Европы.....	222
<i>Владимиров Г.В.</i> Материальные следы куманов в Болгарских землях (конец XI – середина XIII в.): проблемы изучения.....	242
<i>Галимова М.Ш., Ситдииков А.Г., Хабаров В.В.</i> Оружейные и кресальные кремни из раскопок Казани: экспериментально-трасологическое исследование.....	256
<i>Абдуллин Х.М., Визгалова М.Ю., Ситдииков А.Г., Старков А.С., Федотова Ю.В., Храмченкова Р.Х.</i> Лапти как археологический материал: происхождение, классификация, реставрация (на примере находок Свяжска и Казани).....	277

**Хроника**

<i>Ситдиков А.Г., Вязов Л.А., Макарова Е.М.</i> О работе Международной полевой археологической школы в Болгаре (18–31 августа 2014 г.).....	294
<i>Измайлов И.Л., Хузин Ф.Ш.</i> Анатолию Николаевичу Кирпичникову – 85.....	304
Список сокращений .....	314
Правила для авторов .....	316

CONTENTS

Articles

<i>Khuzin F.Sh., Sitdikov A.G.</i> The Kazan archaeological school: results and perspectives of development.....	4
<i>Serykh D.V.</i> The photo materials of the All-Russia Archaeological Congresses of the imperial Russia (to 137 <sup>th</sup> anniversary of 4 <sup>th</sup> Kazan Congress).....	39
<i>Sharifullin R.F.</i> Towards the history of archeological investigation of the Bolgar town.....	54
<i>Izmailova S.Yu.</i> Creative laboratory of the provincial scientist (according to correspondence of the Kazan archeologist and numismatist A.F. Likhachev).....	73
<i>Kuzminykh S.V., Chizhevskiy A.A.</i> Chronology of early period of the ananiyno cultural and historical area.....	99
<i>Izmailov I.L.</i> Archaeological culture and medieval ethnic unity: the ratio of theoretical and methodical problems (a casestudy from medieval Bulgaria).....	136
<i>Koloda V.V.</i> Turkic runic inscription from forest-steppe Khazaria.....	178
<i>Georgiev P.P.</i> Pliska in the 8 <sup>th</sup> century: problems and achievements.....	192
<i>Kazakov E.P.</i> The chronology of Volga Bulgary ancients in Eastern Europe medieval migrations system.....	220
<i>Vladimirov G.V.</i> Material traces by the cumans in the Bulgarian lands (end of 11 <sup>th</sup> – middle of 13 <sup>th</sup> centuries): issues of the study.....	240
<i>Galimova M.Sh., Sitdikov A.G., Khabarov V.V.</i> Gun-lock flints and the fire stones from excavations in Kazan: experimental and traceological research.....	254
<i>Abdullin H.M., Vizgalova M.Yu., Sitdikov A.G., Starkov A.S., Fedotova Yu.V., Hramchenkova R.H.</i> Bast-choes as archaeological material: origin, classification, renovation (a case-study from the finds of Sviyazhsk and Kazan).....	275

**Chronicle**

*Sitdikov A.G., Vyazov L.A., Makarova E.M.* On the work of the international archaeological field schooling at Bolgar in august 18-31, 2014.....292

*Izmailov I.L., Khuzin F.Sh.* Anatoly Nikolaevich Kirpichnikov is 85 years .....302

List of abbreviations .....312

Rules for authors .....314

УДК 930.24; 006.92

**ПЛИСКА В VIII ВЕКЕ: ПРОБЛЕМЫ И ДОСТИЖЕНИЯ**

© 2014 г. П. Георгиев

В статье рассматриваются дискуссионные в болгарской исторической и археологической литературе вопросы о хронологии и характере самых ранних памятников в Плиске. По мнению автора, нет оснований считать Плиску столицей Дунайской Болгарии начиная со времени Аспаруха. Вопреки мнению Р. Рашева и ряда других болгарских археологов, нет никаких свидетельств существования Плиски как старого (прото) болгарского центра Дунайской Болгарии в период с конца VII до конца VIII в. Все постройки и другие археологические материалы, обнаруженные в Плиске, датируются не ранее конца VIII – начала XI вв. Единственное письменное свидетельство об основании Плиски Аспарухом содержится в летописи более позднего времени (конца XI – начала XII в.) и не может считаться достоверным. Таким образом, аргументируется, что Плиска становится ведущим центром государственной и культурной жизни Болгарского государства лишь в конце VIII в., причем ее основные памятники и материалы относятся к IX в. По имеющимся историческим, археологическим и нумизматическим данным, государственный центр Дунайской Болгарии в конце VII – VIII вв. находился в районе современной Варны.

**Ключевые слова.** Дунайская Болгария, раннее средневековье, Плиска, (прото)болгары, Аспарух, Крум, Омуртаг, фортификация, некрополь, археологические данные.

В болгарской историографии, еще на заре ее утверждения в конце XIX в., укрепилось мнение о Плиске как главном центре (прото)болгар и как первом центре Дунайской Болгарии, созданном при Аспарухе в конце VII в. Еще до первых археологических исследований братья Шкорпил были уверены, что руины при селе Абоба – это руины „римской станции”, которую болгары превратили в свой лагерь и столицу „Аспаруха, Крума, Омуртага и Маламера” (Шкорпил, 1898, с. 153). Найденные еще тогда в ее окрестностях надписи на греческом языке владельцев первой половины IX в. послужили основой отождествления руин при селе Абоба (нынешний город Плиска) с резиденцией вышеупомянутых владельцев, но без Аспаруха. Существенную роль

как доказательство того, что Плиска – его резиденция, сыграло сведение „Болгарской апокрифной летописи”. В ней указано, что царь Испор (= Аспарух) „создал и Плюска град” (Иванов, 1970, с. 282). Результаты раскопок в 1899 и 1900 гг. подтвердили тезис о более раннем, чем Преслав, болгарском государственном центре, но не представили доказательства того, что его начало следует относить к концу VII и всего VIII в. Вопреки предупреждениям одного из первых исследователей летописи, Константина Иречека, что его текст недостаточно надежный, Карел Шкорпил, а вслед за ним и Ф. Успенский утверждали, что руины при селе Абоба – это остатки „древнеболгарского селения или аула” (Успенский, 1905, с. 3). Резервированное отношение к тезису



о существовании селения Абоба – Плиска до начала IX в. выразили ряд болгарских и иностранных исследователей (Баласчев, 1913, с. 326; Васильев, 1917, с. 160). Даже Геза Фехер, один из самых убежденных сторонников тезиса о Плиске как о памятнике протоболгарской культуры, отдавал себе отчет в том, что есть *„большой недостаток“* в памятниках в период между *„появлением протоболгар на Балканском полуострове вплоть до Омуртагового времени“*. Вместе с тем он еще в 1925 г. выразил надежды нескольких поколений археологов и историков в Болгарии: *„Но нет никакого сомнения, что памятники этой эпохи будут обнаружены, так как до сих пор слишком маленькая часть из них была раскрыта в этих местах в результате раскопок...“* (Фехер, 1925, с. 48). Сегодня немало медиэвистов у нас питают эти надежды и в каждом археологическом сезоне ожидают открытия материалов, которые могли бы обосновать выдвинутую братьями Шкорпил точку зрения. Периодически разжигаемые такими открытиями, как так называемый Крумовый дворец (Миятев, 1942, с. 105–130) или остатки деревянных строений под монументальными строениями во владетельской резиденции (Рашев, 2008, с. 55, 60–62), эти надежды исключительно витальные и затуманивают трезвую научную оценку хронологии и характера ряда стационарных памятников и материалов из Плиски. Фактически они единственная основа, на которой продолжает оставаться тезис о Плиске как о центре зарождающегося государства с конца VII до последних одного-двух десятилетий VIII в.

Однако реальность совсем другая. Вот уже сто лет с лишним после

начала археологических раскопок в Плиске у нас нет никаких данных о жизни и строительстве до конца VIII в. (Георгиев, 2003, с. 175–182). Хотя многие современные исследователи признают эту проблему, они продолжают лелеять надежды Г. Фехера, В. Бешевлиева, Ст. Ваклинова, Ст. Бояджиева и ряда других знаменитых исследователей на то, что все-таки такие данные будут найдены.

Другие исследователи, с более современными методами, пытаются „разрешить“ имеющийся хронологический „хиатус“ с помощью откровенной казуистики (Рашев, 2003, с. 145–167), некоторые же, с помощью немотивированных опытов стремятся оттянуть дату некоторых памятников и структур к более раннему времени (Дончева-Петкова, 1999, с. 7–17; Аладжов, 2010, с. 153–158; Димитров, 1999, с. 24–25; Атанасов, в печати). Аргументы, которыми оперируют упомянутые выше и не упомянутые здесь авторы, базируются на несомненных полевых и теоретических достижениях Рашо Рашева. За последние два десятилетия своей работы, до своей кончины в 2008 году, он сделал слишком много, чтобы поставить на современную основу тезис о Плиске как о „первой столице“ Нижнедунайского „ханства Болгария“. Именно поэтому критический взгляд на аргументы Рашо Рашева о структуре, памятниках и развитии Плиски в первом веке существования Дунайской Болгарии более чем необходим. Непосредственным поводом для настоящей работы послужила вышедшая недавно в Казани его публикация в материалах Учредительного конгресса по „Средневековой археологии Евразийских степей“ (Рашев, 2007, с.

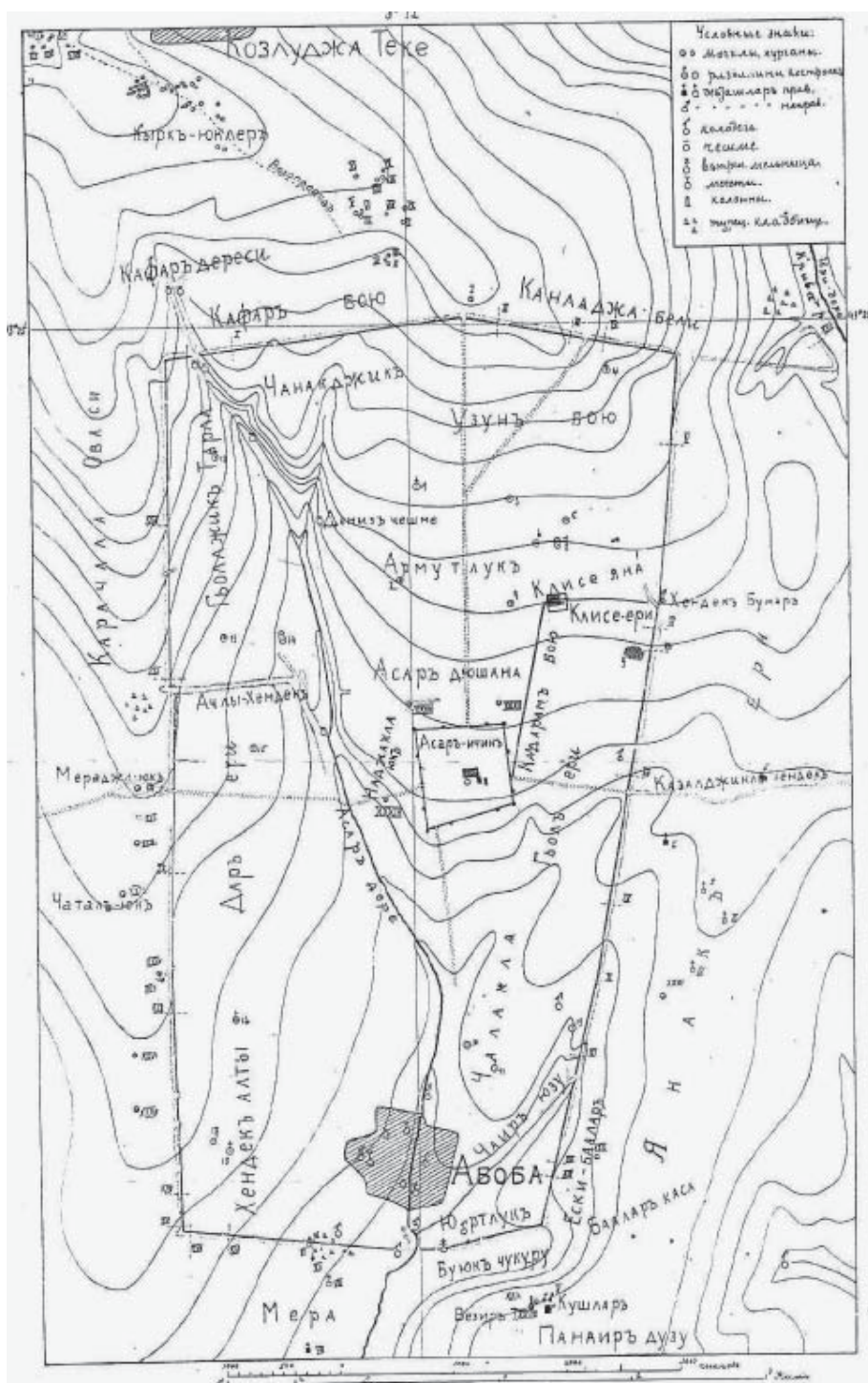
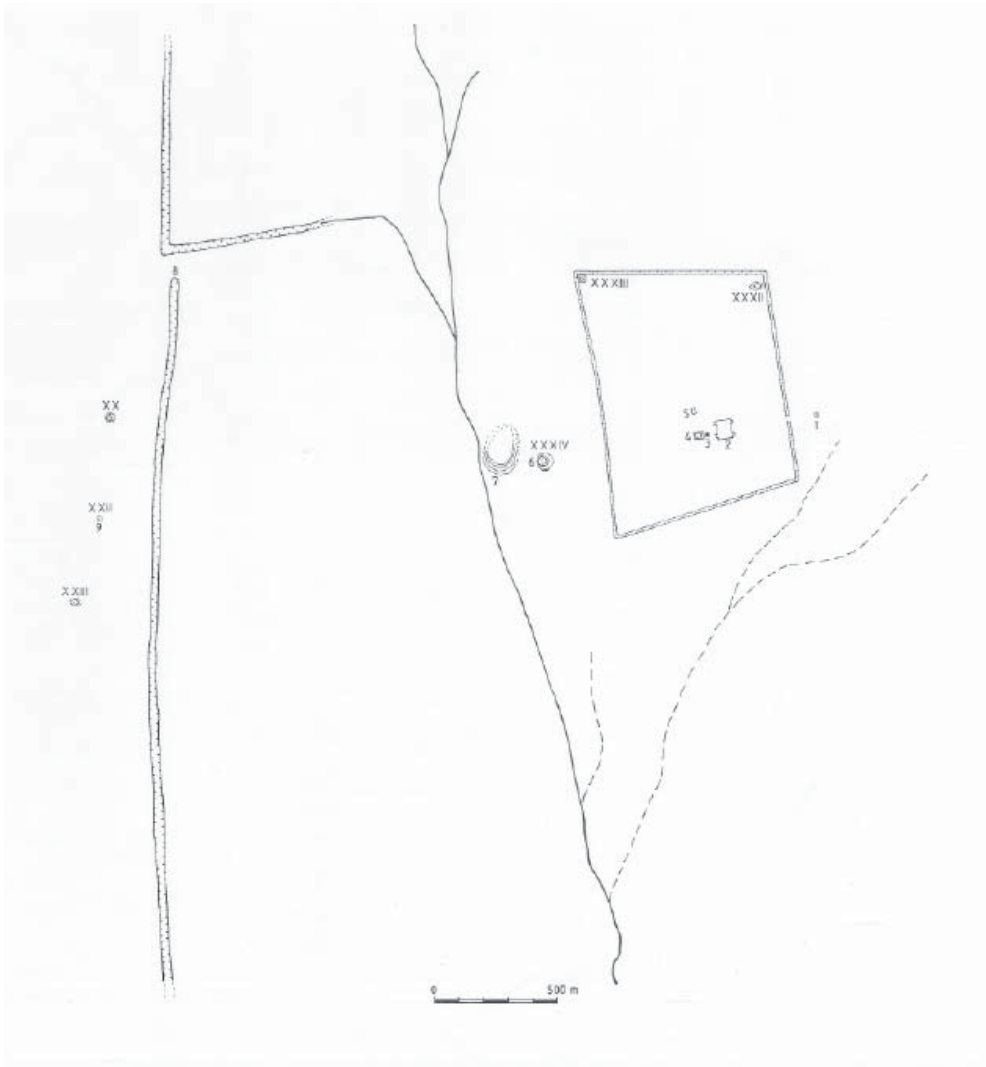


Рис. 1. Первоначальный план древностей в окрестностях дер. Абобы (соврем. г. Плисква) с тюркоязычными названиями местностей, автор Карел Шкорпил, 1899-1905 гг.



**Рис. 2.** Ситуационный план Внутреннего земляного укрепления: вместе с: А. Первоначальное земляное укрепление-югозападный угол; Б. Локальное укрепление террасы р. Асар дере; В. Западное добавление Большого (Внешнего) укрепления; XXXII – XXXIV – Поминальные курганы (нач. IX в.); XX – XXII – Фракийские курганы (II тыс. до н. э.) с впускными средневековыми сооружениями; 1-4 и 9 – Поминальный комплекс из разных строений и сооружений в одной оси, нач. десятилетия IX в.: 1. Жилое строение (дворец?) № 32; 2. Т. наз. Дворец Крума; 3. Поминальная юрта; 4. Большой языческий храм; 6. Курган XXXIV; 9. Курган XXII с шахтовой могилой (кенотаф); 5. Первоначальный дворец с цистерной и двумя банями; 7. „Курган” из остатков ремесленного производства, конец VIII – первая половина IX вв.; 8. Вход с запада (между Первоначальным и Большим рвах) к резиденции. Автор П. Георгиев.

105–107). Указанный доклад резюмирует убеждения автора об археологической ситуации в ранней Плиске и болгарской культуре, выраженные в его монографии о культуре „языческой“, т.е. дохристианской Болгарии (Рашев, 2008, с. 45–104). Отстаивая традиционные точки зрения, автор не указывает на альтернативные позиции в прошлом и в настоящие дни. Таким образом теза Рашева формирует односторонний взгляд русскоязычной медиавистики на раннюю болгарскую историю и культуру.

Именно поэтому в этой статье я попробую дать свою оценку хронологии и характера самых ранних известных памятников и материалов из Плиски. В отчетах или публикациях их продолжают ставить в обобщенные хронологические границы и толковать (прямо или косвенно) как отражение „процесса седентаризации и формы традиционной культуры“ (прото) болгар из восточноевропейских степей (Рашев, 2007, с. 104).

Существуют многочисленные и неоспоримые данные о существовании владетельской резиденции и большой селищной агломерации в Плиске с конца VIII и до конца IX в. Чтобы объективно оценить, не начинают ли они свое развитие приблизительно на столетие раньше, необходимо иметь в виду все наличные источники. Только комплексный анализ данных может представить верную картину о начальном периоде в жизни эмблематичного для болгарской и евразийской археологии центра.

#### **А. Исторические, ономастические и другие нарративные данные**

Их приоритетное значение сохраняется и сегодня, так как археологические материалы раннего средневе-

ковия в принципе трудно поддаются точной и достаточно убедительной датировке и атрибуции. Практически об „Аспаруховой“ Плиске существует одно-единственное прямое свидетельство – указание на ее „созидание“ „царем Испором“. Все так же серьезным к историчности апокрифной летописи остается резервированное отношение выдающихся исследователей, таких как К. Иречек, Й. Иванов, а в более современном периоде и Ив. Билярски (Билярски, 2011, с. 30–54). Идет речь об источнике, сохранившемся в единственной рукописи XVII в. Специалисты считают, что он написан не раньше 70-х годов XI в., но некоторые из них допускают и значительно позднюю дату. В результате недавно проведенного анализа, преимущественно конца летописи, я пришел к выводу, что она создана во времена первых Комниных, т.е. в начале XII в. (Георгиев, 2014, в печати). Ее историческую значимость нельзя отбрасывать по презумпции, вопреки своеобразию личных и селищных имен и названий исторических фактов. Но при их использовании надо иметь в виду их генезис, источники и мотивацию анонимного автора. Его сообщения о созидании Плиски Аспарухом, как и о „созидании“ тем же самым владетелем „презида от Дуная до моря“, или города Дрыстра на Дунае, основываются на поздних источниках и содержат в значительной степени легендарный элемент. Их корреляция с археологическими данными показывает, что Аноним визирует факты и явления IX и X в., которые он относит, в силу близким к его времени представлениям о болгарской политической и культурной истории, к царю Испору. Он, по дан-

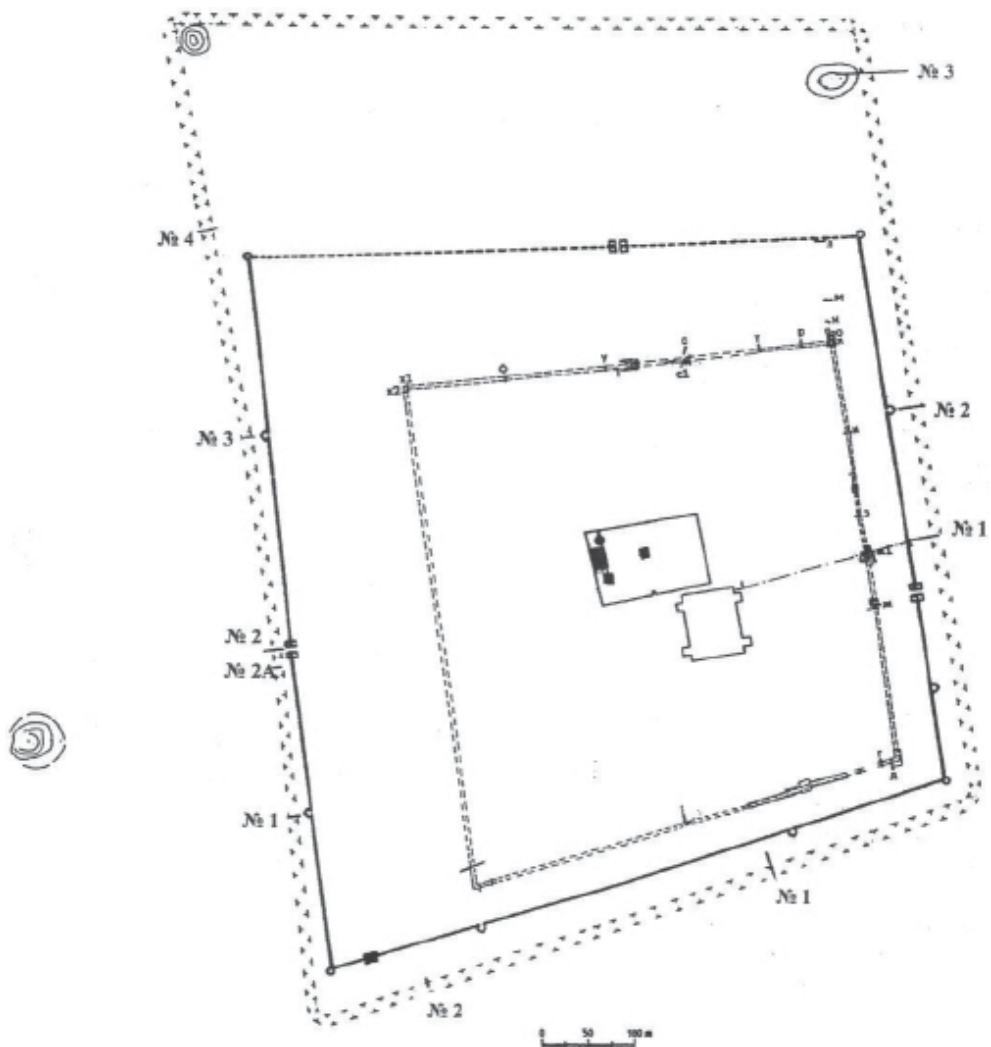
ным апокрифа, является преемником легендарного „царя Слава” – это общепризнанный эпоним „славянской”, и точнее, „федератской” предьстории Дунайской Болгарии (Георгиев, 2010, с. 63–67). Имя Аспаруха представлено также и под специфической формой – „Испор”, т.е. владетель, пришедший с Кимерийского Боспора (Георгиев, 2005, с. 77–82). Созданный им город был назван „Плюска град”. Это имя – славянская версия аутентичного названия резиденции хана Омуртага (814–831) (см. ниже), но в семантическом отношении совпадает с древнеболгарским значением прилагательного „шумный”, так что, возможно, автор начала XII в. имел в виду расположенный недалеко от заброшенной в то время Омуртаговой столицы, современный ему „град Шумен”. Тем более что его ранневизантийская крепость и окрестности и без того были частью того, что в первой половине IX в. включал в себе военно-политический центр Крума (после 796–814) и хана Омуртага (Георгиев, 2014, в печати). Так что мы должны принять как исторически недостоверное утверждение автора об „Аспаруховой Плюске”. Принятие этого вывода стирает противоречие между историческими и археологическими данными о ранней Плиске.

#### Б. Археологические данные

Они, как и следует ожидать, имея в виду исторически утвержденный центр в европейском юго-востоке, очень разнородны, и их следует рассматривать согласно их специфическим характеристикам. Генерализированный взгляд на них позволяет разграничить две группы памятников: 1) традиционной культуры на огромном по площади „городище” и 2) представи-

тельной культуры во владетельской резиденции.

**1. Памятники традиционной культуры:** селища, некрополи, бытовая керамика, домашний и производственный инвентарь. Площадь, на которой открыты эти структуры и изделия, включает в себя неравномерно изученные остатки не только в огражденной (Внешним и Большим ) рвом и валом территории размером в почти 2 300 га, но и вне ее пределов. До сих пор, однако, на структуры конца VII – конца VIII в. мы не попадали. Самые ранние из них можно датировать, по археологическим данным, концом VIII в., но их ставят обычно в широкие границы: VIII–X или VIII–IX вв., без возможности для разграничения. По этому поводу Р. Рашев признает: *„Археологический материал представлен только столовой керамикой домашнего производства и византийского типа. До выработки соответствующих надежных критериев пока его можно датировать в широких границах VIII в.”* (Рашев, 2007, с. 105). В своих болгарских публикациях автор, как и все современные исследователи, оставляет датировку в еще более широких границах (Рашев, 2008, с. 101–102; Димитров, 2004, с. 169, 195–196; Donceva-Petkova, 2007, с. 293–314; Григоров, 2014, в печати, и др. ). Вместо того чтобы искать „надежные критерии”, Рашев ставит проблему в контексте своего тезиса об отсутствии материалов с конца VII в. и в VIII в. не только в Плиске, но и на территории Дунайской Болгарии (Рашев, 2007, с. 107–108). По этому поводу он предлагает: *„До выработки убедительных критериев датировки массового бытового материала, и прежде всего керамики, как*



**Рис. 3.** Фортификация Плиски с конца VIII до конца X в.: 1. Внутренний ров и вал и 2. Большое деревянное укрепление, с конца VIII-го до начальных десятилетий IX в.; 3. Крепость из тесаных каменных блоков (в середине), первая половина IX в.  
Автор П. Георгиев.

мне представляется, надо считать, что действительно был небольшой период в начале истории Дунайской Болгарии, когда еще окончательно не оформились те характерные особенности культуры, которую теперь мы называем болгарской". Я могу согласиться с тем, что существовал период „складывания" раннесредневековой культуры среди основной части населения в римско-византийских провинциях Вторая Мизия и Малая Скифия. Вопрос в том, каково его содержание. Категорически не могу согласиться с тем, что этот процесс включал использование только деревянной и кожаной посуды, „так что в самых ранних напластованиях поселений, в погребениях и в ранних сооружениях Плиски гончарная керамика могла просто отсутствовать. Это можно назвать „докультурное" или „догончарное" болгарское раннее средневековье". В противовес этим объяснениям я напомним, что опыт определения керамического профиля позднего VII или раннего VIII в. есть, например, в изучаемых в последнее время Л. Дончевой некрополях при Балчике и Тополе (Дончева-Петкова, 2009, с. 90; Дончева-Петкова и др., 2011, с. 381), а также в отношении металлических изделий (Тотев, Пелевина, 2007, с. 11–124; 2010, с. 58–77). Поиск „догончарной фазы" в Плиске, и не только там, лишен основания. Установленный там самый ранний керамический комплекс сложный по своей структуре, но единый, и не меняется существенно с момента своего появления вплоть до второй половины или конца IX в. (обобщение у Рашева, см.: 2008, с. 99–101, табл. I). В Плиске он появляется уже сформированным, так что его генезис и источники следует

искать в других, более ранних центрах. В нем параллельно существует посуда, выработанная на медленном гончарном круге, как и такая с более совершенными технологическими параметрами. Эти две группы продукции прослеживаются во всех известных ранних структурах и, по всей видимости, не начинаются отсюда. Такова же картина и при немногочисленных находках предметов из художественного металла. Они местного „провинциально-византийского" или „аварского" происхождения, и трудно будет оттянуть их к периоду до конца VIII в. (Станилов, 1997, с. 211–215; 2006, passim).

Особенно важен вопрос, связанный с некрополями. На территории Внешнего города до сих пор не обнаружен некрополь с могилами, оформленными согласно языческим верованиям и обрядности. Это дало право исследователю „языческих" некрополей Нижнего Дуная признать Плиску „столицей без могил" (Фидлер, 1992, с. 83–89; Fiedler, 1992, passim). Ближе всего к ней расположен знаменитый некрополь при Новом Пазаре, а также при селе Вурбяне. Но они по праву считаются не принадлежащими Плиске (Рашев, 2008, с. 68). Первый остается в широких границах VIII в. (Рашев, 2003, с. 147–153), а второй – после начала IX в. Они (вместе с другими подобными некрополями: при селах Правенци, Велино, Кюлевча, Дибич, Дивядово и др.) показывают, что селения VIII и IX вв. в Абобском и Шуменском полях располагают своим двубрядным некрополем (Fiedler, 1992, S. 363). На фоне этого факта отсутствие языческих некрополей в „укрепленной Плиске" ставит под дополнительное сомнение

тезис о продолжительном, постоянном и устойчивом существовании ее агломерации как языческом центре на протяжении 150 лет с лишним. С этой точки зрения нужно посмотреть и на владетельские или аристократические могилы и поминальные сооружения (девташлары, поминальные могильные насыпи и шахты), которые вынесены за пределы центра, недалеко или подальше от него (Рашев, 2007, с. 106). Они являются современниками первых фортификаций и строений в резиденции, так что их нижнюю хронологическую границу следует поставить после конца VIII в. Датированных предметов из ранних комплексов на территории Плиски нет. До сих пор там не найдены византийские или другие монеты до начальных десятилетий IX в. (Йорданов, 2000, с. 137). Художественный металл в них в незначительном количестве и его датировка до конца VIII в. невозможна и не принимается даже приверженцами „Аспаруховой Плиски”. По этой причине находки получают датировку в широких границах VIII–IX вв., притом нижняя дата является теоретически допустимой, но практически не доказуемой. Это относится и к раннему комплексу посуды. До сих пор ни один исследователь Плиски не осмелился определить керамическую группу или отдельный сосуд временем до конца VIII в.

Эта ситуация не исключает возможности традиционного образа жизни на территории Большой Плиски до этого периода. Напротив, косвенные свидетельства ориентируют на поиск ранних поселений в крайних северо-западных и юго-восточных частях так называемого Внешнего города, но они практически не исследованы

(Георгиев, 2000, с. 11–30). Их идентификация как предшествующие структуры в центре возможна, но лишь тогда, когда в них будет обнаружен керамический или другой материал и признаки, отличающиеся от тех, которые находят при стройках владетельской резиденции и ее укреплениях. Различия в особенностях материальной культуры в Центре и Периферии носят социальный характер и позволяют разграничение, прежде всего, в области строительства. Низовое, традиционное по своему облику, жилищное строительство в Периферии характеризуется преимущественно типом полуземляночного жилища. В VIII–IX вв. оно представлено в поселениях только Внешнего города. Их расположение показывает, что они появляются в период, когда его огромная площадь получает свои первые укрепления – Внешний ров и вал и предполагаемая его начальная фаза: так называемое Первоначальное земляное укрепление. Оно включает две линии, образующие северо-западный угол Внешнего (Большого) земляного укрепления, как и две естественные преграды: большой и глубокий овраг и основной водоисточник Плиски, Асар дере. Защищенная ими площадь – 350 с лишним га – включает все необходимые для традиционного быта условия и особенно наличие ключевой воды в достаточном количестве. По своей характеристике это „первичное” укрепление типологически приближается к ранним формам фортификационного строительства в Восточной Европе (Георгиев, 2000, с. 19–30).

На территории Внешнего города обнаружен и другой тип раннего укрепления. Оно снова находится в поречье Асар дере, южнее от „перво-



начального земляного укрепления”. Представляет собой ров, который с севера ограждает небольшую полуостровную террасу. С типологической точки зрения укрепление „с напольной стороны” раскрывает ранние особенности, но более вероятно, что оно является современником первоначальной защиты населения от верхнего течения Асар дере, а, может быть, возникло как „локальная фортификация” к „первоначальному”. Керамика, обнаруженная во рву, как и на террасе, которую он защищает, аналогична керамике в резиденции и в производственном центре, расположенном в нескольких сотнях метров под ним (Дончева-Петкова и др., 2002, с.113). Это дает нам основание высказать гипотетичное пока утверждение, что маленькая укрепленная терраса с севера производственного центра в Плиске могла принадлежать поселению ремесленников с конца VIII и первой половины IX в. (Henning, 2007, p. 216–220).

Ограждения локального характера получают в это время и другие значимые селищные структуры, как та, что в юго-западной части (недалеко от церкви № 11), при Большой базилике и объект № 31 (Георгиев, 2000, с. 19–30). Это двойные или единичные деревянные ограды (палисады), у них четырехугольная форма, и в этом отношении они являются проекцией деревянных стен владетельского двора („аул” в византийских источниках) до 811 г.

Традиционные жилищные и селищные структуры во Внутреннем городе (Плетнева, 1992, с. 49–51; Димитров, 1994, с. 47, обр. 10; Рашев, 2008, с. 64) очень трудно датировать убедительно временем раньше конца IX в. Наши исследования по трассе

деревянного укрепления, как и исследования Р. Рашева, Ст. Станилова, А. Аладжова и В. Григорова в центральной и соседних с резиденцией частях, как и в юго-восточной и юго-западной перифериях Внутреннего земляного укрепления (раскопки Я. Димитрова и Л. Дончевой-Петковой), охватывают площадь размером в 10 га приблизительно, но нигде не была обнаружена землянка или юрта, которую можно отнести к периоду до середины IX в.

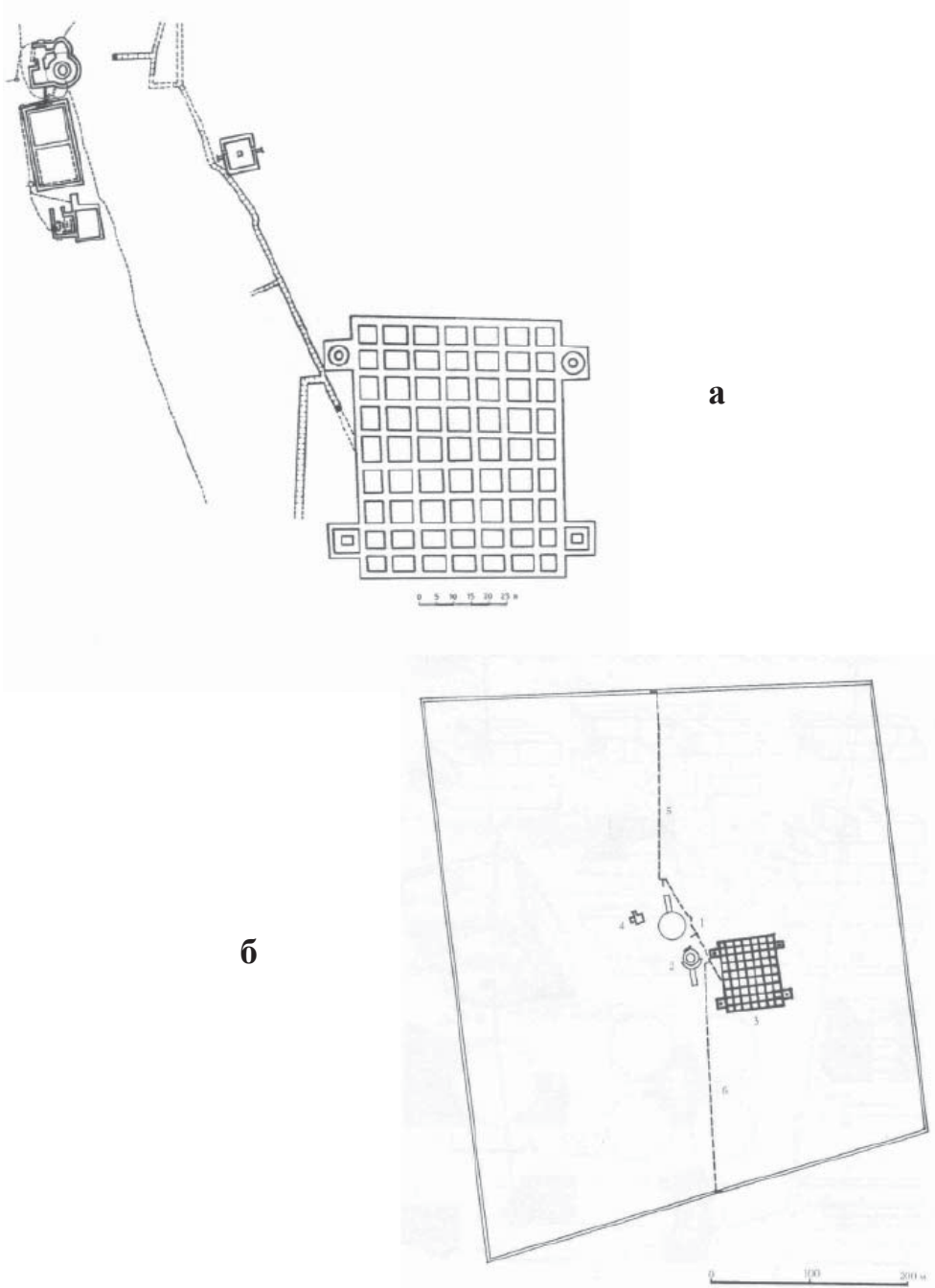
Исключением является только обнаруженная в 1981 г. Р. Рашевым слегка вкопанная юрта перед большим языческим храмом. Своими деталями она скорее всего напоминает поминальное, чем настоящее жилище, и представляет собой неразрывную часть поминального комплекса владельца, по всей вероятности, умершего в 814 г. в Плиске Крума (Георгиев, 2012, с. 76). Самый категоричный довод против соотношения этой уникальной (в прямом и переносном смысле!) юрты с „круглыми деревянными строениями жилого и представительного назначения” (Рашев, 2007, с. 105) – это факт, что она остается в совершенной изоляции в ареале по меньшей мере 3–4-х га. Надежно установленные юртообразные жилища отсутствуют и во Внешнем укреплении. Это доказывает, что традиционный быт населения Плиски отличается от ожидаемых некоторых русских и болгарских археологов – „куреней” и „аилов”. Надежно установленные ранние строения во Внутреннем укреплении имеют деревянные конструкции, заложенные в траншеи, ямы или в комбинацию из двух видов котлована. Они хронологически близки фортификации вокруг них.



**Рис 4.** Внутренний ров и вал с деревянной галереей (диаватика) к Дворцу Крума, реконструкция П. Георгиева и Св. Русева.



**Рис. 5.** Деревянная крепость дворца Крума, реконструкция Св. Русева и П. Георгиева.



**Рис. 6.а.** План резиденции с конца VIII-го до 811 год: а. По П. Георгиеву; б. По Р. Рашеву (трассе деревянного укрепления „занято” из исследований П. Георгиева): 1. Большое деревянное здание; 2. Малое деревянное здание; 3. Т. наз. Дворец Крума; 4. Малая баня из благоустроенного комплекса возле дворца с цистерной; 5. Подземная галерея, связующая Дворец Крума, Первоначальный (благоустроенный) дворец и северную стену деревянного укрепления; 6. Подземная галерея к южной стене деревянного укрепления.

Предложенный Р. Рашевым и получивший популярность в Болгарии и Восточной Европе тезис о первоначальном селении из традиционных юрт, больших и представительных круглых (юртообразных) деревянных строений не находит подтверждения ни при раскопках, ни при кабинетном анализе. В очертаниях резиденции только два „круглых представительных строения”, и они относятся к различным периодам создания резиденции: до и после 811 г. Тогда Плиска была разграблена и сожжена войсками византийского императора Никифора I. Описание этого события так называемым Ватиканским Анонимом дает неопровержимые доказательства того, что „*дул (= двор с дворцом) Крума*” состоял из солидных представительных и обслуживающих строений, огороженные „*оградой из связанных между собой деревьев*” (палисады) (ГИБИ, 1961, с. 358). Описание событий 811 г. подтверждает, что настоящие жилищные структуры в Плиске были расположены вне укрепления резиденции. Его защищала элитная военная часть, в то время как ее периферию обороняло многочисленное и, по всей вероятности, плохо экипированное „ополчение”.

2. Памятники представительного строительства

**Фортификация до 811 г.** В результате целенаправленных полевых исследований экспедиции под моим руководством в Плиске за последние 15 лет были доисследованы или обнаружены не известные до сих пор несколько оборонительных линий. Благодаря этому взгляд на этапы развития раннесредневековой агломерации существенно изменился.

Прежде всего, установленное Шкорпиллом-Рашевым мнение, что Внешнее (Большое) земляное укрепление построено еще до Аспаруха или несколько десятилетий позднее, надо отвергнуть (Рашев, 2003, с. 157). Как было упомянуто выше, укрепление, которое охватывает площадь в размере 2 300 га и огораживает все важнейшие селищные структуры в Плиске, появилось не ранее начальных десятилетий IX в. (Георгиев и др., 2014, с. 436–438).

Первое укрепление владетельской резиденции – это Внутреннее земляное. Оно было прослежено и изучено во время исследований, руководимых мной, вне, но в непосредственной близости или недалеко от каменной крепости IX в. (Георгиев, 2000, с. 19–30; Георгиев, Иванов, 2015, в печати). У этого укрепления форма трапеции, которая повторяется и в построенной вместо него каменной крепости. Его площадь на одну треть больше этой крепости (т.н. Внутренний город) и составляет приблизительно 83 га. Ров шириной до 11 м и глубиной около 7 м. Этими своими параметрами укрепление представляет значительно более серьезное препятствие по сравнению с ровом Внешнего (Большого) укрепления. Вал сохранился только в своих самых нижних частях. Там впервые в земляной фортификации на юге от Дуная было установлено, что конструкция включала и деревянную „арматуру”, подобно валам в Центральной и Восточной Европе. Р. Рашев утверждает, что это внушительное фортификационное сооружение было построено, чтобы защищать обитателей легких наземных жилищ, следы которых он находит на уровне участка

в резиденции, и интерпретирует как жилища первых ее обитателей с „догончарной” культурой (Рашев, 2008, с. 55, 59). Однако Внутреннее укрепление – самое раннее и основное защитное кольцо военного лагеря (канпона) с постоянной резиденцией для владельца с момента его создания к концу VIII века до документированного в письменных источниках и археологическим путем захвата и сжигания „Крумового аула” в 811 г.

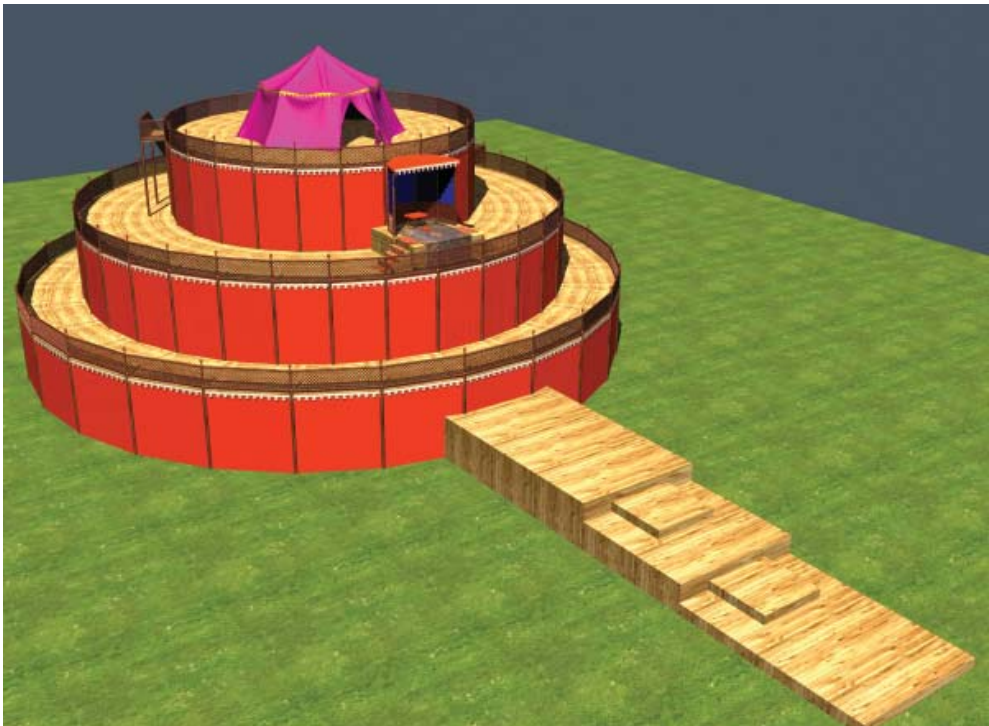
В черте этой очень мощной фортификации построено второе укрепление: двойная и полая внутри деревянная стена, чьи две палисады были облицованы глиной или материалом в виде необожженного кирпича (сырца). Ее открытию мы обязаны экспедиции под руководством С.А. Плетневой (1992, с. 35–63), но она была полностью прослежена и заново изучена под моим руководством и с дополнительной „помощью” других исследователей Плиски. Мы назвали ее условно „Деревянная крепость”. У нее тоже форма трапеции, и она охватывает площадь в 24 га. При строительстве крепость интегрировала аналогичное своей форме и близкое по конструкции укрепление площадью около 2 (после расширения – 3) га, которое мы назвали Малое деревянное укрепление. Вместе с ним площадь „Деревянной крепости” составляет 27 га. Ее очертания, как и места ворот, указывают, что это ограда просторного „двора” со всеми строениями владетельской резиденции, которая занимает почти целиком только юго-восточный сектор площади земляного укрепления. Со своей стороны Малое деревянно-кирпичное укрепление огораживало площадь с деревянными строениями, принадлежащими,

вероятно, гарнизону, чья задача была охранять деревянно-земляной вал, резиденцию, а также расположенный недалеко ремесленный производственный центр. Мнение, что Деревянная крепость возникла после того, как было покинуто Внутреннее земляное укрепление и была единственной преградой около владетельской резиденции (Рашев, 2008, с. 59–60; 2007, с. 105), входит в противоречие с рядом археологических фактов, чье изложение здесь кажется нам излишним. Неприемлемо также считать, что стена первоначально огораживала только деревянные строения мнимого „деревянного периода” резиденции. Позиция оставленных на ней входов показывает, что при ее строительстве так называемый Крумовый дворец был уже построен или по меньшей мере началась его постройка. А более ранняя, чем он, монументальная постройка, так называемый Большой бассейн, была возведена в соответствии с основными линиями (осями) земляно-деревянного укрепления.

Две укрепительные линии: земляно-деревянная и расположенная в ее рамке деревянно-кирпичная, обеспечивали основную защиту Плиски со дня ее формирования до времени после пожара 811 г. Последний довел Деревянную крепость до полного уничтожения и, по-видимому, нанес серьезный ущерб и деревянным конструкциям над валом. Поэтому в следующие одно или несколько десятилетий пришлось заменить две оборонительные линии трассированной между ними и с аналогичной формой Каменной крепостью, чья площадь ровно в два раза больше по сравнению с деревянной оградой резиденции до 811 г.



**Рис. 7.** Владетельская резиденция конца VIII – конца IX в.  
Аэрофото после раскопок Р. Рашева.



**Рис. 8.** Большое деревянное здание из раскопок Р. Рашева – реконструкция  
как трибуна П. Георгиева и Св. Русева.

### Владетельская резиденция

Здесь сосредоточены основные строения Плиски, характеризующие ее необычный для раннесредневековой Европы облик. Несомненно, самый существенный факт в исследовании этих строений – открытие остатков деревянных построек, которые в ряде случаев (но не всегда!) более ранние, чем даже первые монументальные здания там. Заслуга в этом принадлежит исключительно Рашо Рашеву. Мои разногласия с ним связаны с тем, что он относит все деревянные строения к обособленному „деревянному периоду” оформления резиденции (Георгиев, 1993, с. 83–93). Хронологию каждого из них следует решать в отдельности, так как они, вместе взятые, принадлежат к двум разным периодам (у каждого несколько этапов).

Здесь я вкратце расскажу только о двух круглых деревянных строениях: Большое и Малое. Они занимают пустые места среди солидных зданий резиденции. Большое – более раннее. Оно расположено между двумя архитектурными ансамблями, оформляющими резиденцию до 811 г. Первоначальный из них составлен из дворцового здания с вкопанной в сутерен, т.е. подвальный этаж, цистерной (так называемый Большой бассейн), двух бань по соседству и еще одного или двух зданий. Этот ансамбль был благоустроенной частью резиденции. Занимает специфическое для военного лагеря римско-византийского образца место принципии (Георгиев, 2006, с. 83–95). Наличие в нем бань с гипокаустом и централизованным водоснабжением показывает, что он обеспечивал роскошную жизнь для своих обитателей. В стороне от них и,

вероятно, дополнительно был построен так называемый Крумовый дворец. Он расположен на площади почти 5 000 кв. м и представляет собой солидное здание типа позднеантичного „палациума”. „Крумовый дворец” по своему характеру – цитадель, расположенная в юго-восточной четверти защищенного деревянно-земляным укреплением лагеря. Его сложная и трудная для убедительной реконструкции архитектура продолжает вызывать дискуссии. Существенно в нем то, что это здание без централизованного водоснабжения и нет никаких данных о каком бы то ни было благоустройстве. Так что „палат” имел подчеркнuto военное предназначение. Об этом свидетельствует и его связь с Деревянной оградой, осуществленная с помощью подземных проходов, которые заканчиваются в полости между ее палисадами. На севере галерея соотносится с восточными очертаниями Большого деревянного строения. Два ее выхода ведут к ее круглой и к выступающей вперед части. Третий выход приводит к благоустроенному архитектурному ансамблю бань. Эти связи и соотношения показывают, что большое деревянное строение – это не самостоятельное здание, а представительное сооружение. Плановые и конструктивные особенности характеризуют его как трибуна-анабатрон для демонстрации владетеля перед многочисленными собраниями при участии войск и народа (Георгиев, 2013, с. 495–519). Такое описывает Шуменская надпись хана Маламира (831–836), где речь идет о „подаренном” хану кавханом Исбулом „анабрутоне” (= фонтане) (Бешевлиев, 1979, № 58, с. 209–211). Эта надпись не сохранилась, вполне возможно, что данное

слово было ошибочно переписано в 1831 г. австрийским офицером, не владеющим греческим языком: „*анабрутоне*” вместо „*анабатрон*”. Большая деревянная трибуна обладает всеми характеристиками сооружений этого типа в военных лагерях Римской империи и Византии.

Трибуна была воздвигнута после сооружения находящихся приблизительно в 100 м друг от друга „благоустроенной” части резиденции и ее цитадели – „Крумового дворца”. Таким образом, она занимала почти точно геометрический центр лагеря в пределах земляного укрепления. В ямах-основах для ее около 150 деревянных подпор (креплений), и здесь не обнаружены бытовые и строительные останки, за исключением двух стеклянных аппликаций, по всей вероятности, из украшений во время проводимых здесь церемоний. Строительство здания выполнено с умением, вероятно, византийскими мастерами до сжигания резиденции в 811 г. Сама трибуна, однако, не горела, так как ее, по-видимому, демонтировали до этого, может быть, пребывающие в „*ауле Крума*” войска Никифора I. В этой связи у Феофана Исповедника находим сведение об интересном эпизоде в болгаро-византийских отношениях при предшественнике Крума – Кардаме. В 792 г. его войска нанесли тяжелое поражение Константину VI и взяли в плен императорскую палатку со всеми ее дорогами принадлежностями и вместе с прислугой (ГИБИ, 1960, с. 277). Следовательно, в 90-е годы VIII в. Кардам в своей резиденции располагал ценным трофеем, символом византийского поражения и болгарской гордости. Вместе с тем он имел в своем распоряжении

специалистов, способных построить специальную платформу для возвышения императорской палатки, как это было характерно для трибуны-анабатрона в Византии. В таком случае строительство большого деревянного здания в резиденции в Плиске можно отнести ко времени между 792 и 796 г. или в следующие несколько лет, когда место „престарелого” Кардама было занято амбициозным Крумом.

Маленькое деревянное строение по своему характеру аналогично большому. Оно возвышается в северной части оформленной после пожара 811 г. площади, по соседству с построенной на месте Крумового дворца Тронной палатой. Относительная хронология постройки позволяет отнести ее к первой половине IX в., вероятнее всего, к периоду хана Маламира (Георгиев, 1997, с. 296–312). В таком случае она и есть анабатрон (в перепись – „*анабрутон*”), о котором говорит надпись этого владельца. Датировку – 30-е гг. IX в. – позволяет принять разнообразный бытовой и прочий материал, обнаруженный в ямах для вколачивания столбов, в том числе и три мозаичных кубика из смальты. Ее конструкция была абсолютно схожей с конструкцией большого деревянного строения, но ее исполнение уступает по качеству строительных работ более ранней стройке. Она ее поздняя реплика.

#### **Канпон с аулом Пл(и)ск оба (Плиска)**

В Чаталарской надписи хана Омуртага от 821/2 гг. Его резиденция названа „*тис Плскас тон канпон*”, а в более ранней Тырновской надписи того же самого владельца определяется как его „*старый дом*” (Бешевлиев, 1979, № 56, с. 192–200). Речь идет о



постоянной резиденции Омуртага, где он „обитал” (как и его близкие предшественники). Имея в виду данные ее археологического исследования, эта информация показывает, что Плиска в это время не обыкновенное „поле” с названием протекающей через него реки, как утверждают в последнее время (Рашев, 2008, с. 49–50), а укрепленный „военный лагерь”, обозначенный римско-византийским термином „кампос”, как понимала это большая часть предшествующих исследователей. Это не правда, что в греческом языке с начала IX в. слово „кампос” не носило значение „военный лагерь”. Как латинский термин из „военного жаргона” она фигурирует в языке Феофановой „Хронографии” о событиях с конца VIII в. (Афиногенов, 2006, с. 604–606; ГИБИ, 1960, с. 267).

Следовательно, определение Плиски как „канпон” означает, что имеется в виду укрепленная площадь с особенностями постоянного лагеря войск и наличием резиденции в нем. Не может быть сомнения в том, что в данном случае речь идет о Внутреннем земляном укреплении с рассмотренными выше в самом общем плане монументальными, деревянно-кирпичными и деревянными строениями.

Словосочетание „*каннос Плиска*” представляет собой название Омуртаговой резиденции. Оно состоит из двух частей: существительное нарицательное со значением „лагерь” и его имя собственное. У византийских авторов X–XII вв. оно записано как *Pliskouba*, *Pliskoba*. Наличие элемента „-оба” показывает, что византийские писатели воспроизводят аутентичное (прото)болгарское название их главного политического центра.

Византийское слово „кампон” точный коррелят тюркского слова от названия болгарской столицы IX в., так что Чаталарская надпись передает, хотя и „в переводе”, ее необычное для греков имя, чтобы объяснить смысл тюркоязычного понятия „оба”. Оно сохранилось и после конца существования Плиски во второй половине XI в., так как единственное новое поселение, возникшее в черте огромной агломерации, имеет название „Абоба”, т. е. Аб-оба „селение предков” (Симеонов, 1979, с. 137–139). В связи с этим интересно отметить, что в 1801 г. тюркоязычные жители этой деревни сообщали английскому путешественнику, что их деревня „оук будан (вместо *будун*)” т. е. населенное „потомками народа”, или старого (прото)болгарского населения из юго-восточной части Внешнего города. В найденной там краткой надписи первой половины IX в. оно определяется как „оук окто”, т. е. „восьмая (часть) потомства” (Георгиев, 2009, с. 52–66). Так что, как и в тюркских языках, форма „оба” использована для Плиски со своим значением „(степное) селение” (Севортыян, 1974, с. 99 и сл.; Мурзаев, 1984, с. 401). В надписи-граффити XI в. это слово, но в форме „она”, использовано многократно наряду с другим тюркским словом „огли”, в значении „престольный град” (Георгиев, 2002, с. 87 и сл.). Кажется, в данном случае мы имеем дело с традицией, согласно которой имя, сопровождающее слово „оба” („она”), используется как родо-племенное, владетельское или как название связанного с ними селения (Golden, 2003, p. 33–46; Кляшторний, 2009, с. 203–207).

Что касается имени „*Пл(и)ск*”, то оно ни в коем случае не славянско-

го происхождения, как считали до сих пор (Рашев, 2008, с. 50–51), несмотря на отсутствие каких бы то ни было следов славянского поселения в Абобской равнине (Георгиев, 2009, с. 131–141). По нашему мнению, оно сохраняет древнюю ирано-тюркскую традицию именовать большие центры степных империй в Евразии: Баласагун, Паласака, Плисков и др. (Георгиев, 1999, с. 12–31).

Итак, Плиск-оба (=Плиска) – это аутентичное тюркско-болгарское название Омуртаговой резиденции, однако она в это время считалась уже „старой”. Означает ли это, что селение более древнее, чем период правления владетелей Кардам и Крум (приблизительно до и после 796 г.)? Как название – да, но не как селение, так как это противоречит не только вышеуказанным фактам, но и историческим, археологическим и нумизматическим данным. Они свидетельствуют, что в конце VII в. и на протяжении почти всего VIII в. государственный центр Дунайской Болгарии находился в районе современной Варны, в равнине между большими античными городами Марцианопол (ныне Девня) и Одесос (ныне Варна) (Георгиев, 2004, с. 7–35). Вопрос о точном местонахождении и облике этого центра продолжает оставаться спорным в болгарской литературе (Плетньов, 2008), но надо подчеркнуть, что ис-

торическая „Варна” – единственное селищное название, которое византийские авторы упоминают в связи с установлениями Аспаруха в 680 г., как и с событиями, связанными с двусторонними отношениями в VIII в. Здесь находится и самая большая концентрация языческих некрополей, как и редких для VII–VIII вв. византийских и других монет (Георгиев, 2007, с. 7–35; 2011, с. 87–107).

Несмотря на различные проблемы, связанные с археологической идентификацией Варны как первого государственного и культурного центра средневековой Болгарии, несомненно одно – что агломерация под этим именем была постоянным зимовьем (прото)болгар с конца VII до конца VIII вв.

Плиск оба – Плиска вырастает из племенного военного центра в альтернативный политический центр, расположенный недалеко от культового места при Мадарских скалах лишь после середины VIII в. О его существовании византийские авторы намекнули, рассказывая о событиях около 765 г. (Георгиев, 2002, с. 63–77). Оно утвердилось лишь несколько десятилетий позднее как новый династический центр болгарской аристократии „аварского” происхождения в лице таких владетелей, как Кардам, Крум и Омуртаг (Георгиев, 2011, с. 74–84; 2013, с. 27–43).

## ЛИТЕРАТУРА

1. Аладжов А. Византийският град и българите VII–IX век (по археологически данни) / Дисертации, 4. – София, 2009. – 211 с.
2. Атанасов Г. Градището до село Цар Асен, Силистренско – от укрепено селище към градска агломерация // Градът в българските земи (по археологически данни). В памет на Вера Антонова. – Търново, 2014. – в печати.

3. Афиногенов Д.Е. Источник рассказа о крымских событиях 705 и 711 гг. В „Хронография“ Феодана Исповедника // МАИЭТ. – Вып. XII. – Симферополь, 2006. – С. 602–614.
4. Баласчев Г. Заемането на върховната власт у старите българи // Минало, II. – Кн. 7–8. – София, 1913. – С. 325–340.
5. Бешевлиев В. Първобългарски надписи. – София, 1979. – 253 с. и 197 обр.
6. Билярски Ив. Сказание за Исаяя пророка и формирането на политическата идеология на ранносредновековна България. – София, 2011. – 266 с.
7. Васильев А.А. История Византийской империи, 1: Время до крестовых походов до 1081 г. – Петроград, 1917.
8. Георгиев П., Иванов Ст. Вътрешното землено укрепление // Плиска-Преслав. – 11. – Шумен, 2014. – в печати.
9. Георгиев П. „Плюска град“ и „град Шумен“ – езиково тъждество и историческа реалност // Градът в българските земи (по археологически данни. В памет на В. Антонова. В. Търново, 2014. – в печати.
10. Георгиев П. „Седем племена“ (hepta geneai) – самоназвание или административен термин? // Годишник на Софийския университет. Център за славяно-византийски проучвания „Иван Дуйчев“. – Т. 95 (14), 2006. – София, 2010. – С. 63–75.
11. Георгиев П. Varna historica et protobulgarica. Опит за характеристика // Проблеми на прабългарската история и култура. – Т. 4, 2. – София, 2007. – С. 7–35.
12. Георгиев П. Асеновци в Плиска // Юбилеен сборник в чест на проф. Димитър Овчаров. Велико Търново, 2002. – С. 87–92.
13. Георгиев П. Големият дървен строеж в резиденцията на Плиска – предназначение и хронология // Известия на археологическия институт. – Т. 41. In honorem Георги Кузманов. София 2013. – С. 495–519.
14. Георгиев П. Древнетюркское наследие в культуре Дунайской Болгарии // История и культура средневековых народов степной Евразии. Материалы II Международного конгресса средневековой археологии Евразийских степей, Барнаул 2012 г. – Барнаул, 2012. – С. 75–78.
15. Георгиев П. Землените укрепления на Абоба-Плиска // Плиска-Преслав. – 8. – Шумен, 2000. – С. 19–30.
16. Георгиев П. и другие. Вътрешно и Външно землени укрепления на Плиска // Археологически открития и разкопки през 2013 г. – София, 2014. – С. 436–438.
17. Георгиев П. Изгубеното монетно съкровище от района на Варна и неговото историко-археологическо значение // Нумизматика, сфрагистика и епиграфика. – Т. 7. – София, 2011. – С. 87–107.
18. Георгиев П. Ис тис Плскас тон канпон. – градът Плисков (произход и значение на името) // Трудове на катедрите по история и богословие към Шуменския университет. – Т. 3. – Шумен, 1999. – С. 12–31.
19. Георгиев П. Кръглата дървена постройка в Плиска (Принос към изучаване на на българския дворцов церемониял) // Проблеми на прабългарската история и култура. – Т. 3. – Шумен, 1997. – С. 296–312.

20. *Георгиев П.* Късносредновековно свидетелство за ранносредновековна Плиска (из нематериалното наследство на старата столица) // Приноси към българската археология. – Т. V. – София, 2008. – С. 52–66.
21. *Георгиев П.* Митът за детището Испор и неговите културно-исторически реалии // Черно море между Изтока и Запада: митове, идеология, история. – Варна, 2005. – С. 77–82.
22. *Георгиев П.* Митът за славянското начало на Плиска // Приноси към българската археология. – Т. VI. София, 2009. – С. 131–141.
23. *Георгиев П.* Началото на Абоба-Плиска // *Studia protobulgarica et mediaevalia europensia*. В чест на проф. Веселин Бешевлиев. – София, 2003. – С. 175–182.
24. *Георгиев П.* Периодизация на дървеното строителство в Плиска // Традиции и приемственост в България и на Балканите през средните векове. – Велико Търново, 2003. – С. 83–93.
25. *Георгиев П.* Принципията-дворец в кампуса Плиска // Херсонесский сборник. – Вып. 15. – Севастополь, 2006. – С. 83–95.
26. *Георгиев П.* Раждането на столица Абоба-Плиска // *Polihronia*. Сборник в чест на проф. Иван Божилов. – София, 2002. – С. 63–77.
27. *Георгиев П.* Селищната структура на Абоба-Плиска // Археология. – 2000. – 3–4. – С. 16–30.
28. *Георгиев П.* Тервеловите „чичовци в Солунско и Кисиниите“ (към интерпретацията на Мадарския надпис I, с) // Приноси към българската археология. – Т. VII. – София, 2013. – С. 27–43.
29. *Георгиев П.* Унно-болгары в Карпатском бассейне V–IX вв. (Опыт исторической характеристики) // Болгарский Форум, I. Материалы Международного Болгарско Форума, Болгар, 2010. – Казань, 2011. – С. 74–84.
30. *Георгиев П.* Царете Арев и Тургий, печенежкото нашествие и краят на Българския апокрифен летопис // Историкии. – Т. 9. – Шумен, 2014. – в печати.
31. *ГИБИ (=Гръцки извори за българската история).* – Т. IV. – София, 1961. – 358 с.
32. *ГИБИ (=Гръцки извори за българската история).* – Т. III. – София, 1960. – 329 с.
33. *Григоров В.* Керамичен комплекс от Плиска // Плиска-Преслав. – Т. 11. – Шумен, 2014. – в печати.
34. *Димитров Я.* Градоустройство // Първопрестолна Плиска. 100 години археологически проучвания. – Франкфурт на Майн, 1999. – С. 23–35.
35. *Димитров Я.* Керамиката от разкопките на руската експедиция (1977–1980, 1983 г.) // Плиска-Преслав. – Т. 10. – Шумен, 2004. – С. 169–197.
36. *Димитров Я.* Стратиграфията на Плиска и проучванията на руската експедиция през 1977–1980 г. // Археология. – 1994. – 3–4. – С. 37–51.
37. *Дончева-Петкова Л.* Некрополът при Балчик. Нови данни за прабългарите // Археология. – 2009. – 1–2. – С. 76–90.

38. *Дончева-Петкова Л. и другие* Проучвания на биритуалния некропол при с. Топола, Добричко // Археологически открития и разкопки през 2010 г. – София, 2011. – С. 379–381.
39. *Дончева-Петкова Л.* Плиска и нейната история // Първопрестолна Плиска. 100 години археологически проучвания. – Франкфурт на Майн, 1999. – 69 с., 19 табл.
40. *Дончева-Петкова, Л. и другие.* Българо-немска експедиция в Плиска // Археологически открития и разкопки през 2001 г. – София, 2002. – С. 113.
41. *Иванов Й.* Богомилски книги и легенди. – София, 1970. – 388 с.
42. *Йорданов Ив.* Монетите и печатите от Плиска (1899–1999) // Плиска-Преслав. – Т. 8. – Шумен, 2000. – С. 135–167.
43. *Иречек К.* Географските имена на българското Видение на пророк Исаия // Периодично списание на Българското книжовно дружество. – 1898. – Кн. LV–LVI. – С. 261–267.
44. *Кляшторный С.Г.* Раннее свидетельство славяно-тюркских контактов // Сложение русской государственности в контексте раннесредневековой истории старого света (Труды Государственного Эрмитажа, XLIX). – СПб., 2009. – С. 203–207.
45. *Миятев К.* Крумовият дворец и други новооткрити постройки в Плиска // Известия на Българския археологически институт. – Т. XIV. София, 1940–1942. – С. 73–130.
46. *Мурзаев Э.М.* Словарь народных географических терминов. – М., 1984. – 653 с.
47. *Плетнева С.А.* Стратиграфические исследования Плиски // Плиска-Преслав. – Т. 5. – Шумен, 1992. – С. 35–63.
48. *Плетньов В.* Варна през Средновековието. Ч. I: От VII до края на X век. – Варна, 2008. – 318 с.
49. *Рашев Р.* Българската езическа култура VII–IX век. – София, 2008. – 451 с., 145 табл.
50. *Рашев Р.* За началото на българската средновековна култура // Плиска-Преслав. – Т. 9. – Шумен, 2003. – С. 145–167.
51. *Рашев Р.* Праболгары на юго-западной окраине Евразийской степи // Средневековая археология Евразийских степей. Материалы Учредителного конгресса, Казань, 2007 г. – Казань, 2007. – С. 104–117.
52. *Севортян Э. В.* Этимологический словарь тюркских языков. Общетюркские и межтюркские основы на гласные. – М., 1974. – 767 с.
53. *Симеонов Б.* Абоба (Прабългарско, а не турско название на Плиска) // Български език. – 1979. – 2. – С. 137–139.
54. *Станилов Ст.* Памятники аварского типа в староболгарской культуре // Проблеми на прабългарската история и култура. – Т. 3. – Шумен, 1997. – С. 186–232.
55. *Станилов Ст.* Художественият метал на Българското ханство на Дунав (7–9 в.). Опит за емпирично изследване. – София, 2006. – 365 с.

56. Борба между животни в коланната металоластика от езическия период на дунавските българи // Изследвания по българска средновековна археология. Сборник в чест на проф. Рашо Рашев. – В. Търново, 2007. – С. 111–124;

57. *Тотев Б., Пелевина О.* „Находките” от Велино и Златари и аристократическите гробове на дунавските българи // Археология. – 2010. – 3–4, – С. 58–77

58. *Успенский Ф.И.* Историко-археологическое значение Абобы и ее окрестностей. Раскопки. Наименование древнего поселения // Известия Русского археологического института в Константинополе. – Т. X. – София, 1905. – С. 1–15.

59. *Фехер Г.* Паметници на прабългарската култура // Известия на Българския археологически институт. – Т. III. – София, 1925. – С. 1–90.

60. *Фидлер У.* Столица без гробове? Плиска и езическото българско царство на Долния Дунав в светлината на гробните находки // Zwischen Byzanz and Abendland. Pliska, der ostliche Balkanraum und Europa im Spiegel der Frühmittelalterarchaologie. – Frankfurt am Main, 1999. – С. 83–89 (паралелно на немецком языке).

61. *Fiedler U.* Studien zu Graberfeldern des 6. bis 9. Jahrhunderts an Unteren Donau. T. I, 1–364 S.; T. II. – 365–517 S. und 117 Taf. – Bonn, 1992.

62. *Шкорпил Х. и К.* Могили. – Пловдив, 1898. – 168 с.

63. *Donceva-Petkova L.* Eighth- and ninth-century pottery from the industrial quarter of Pliska, capital of the early medieval Bulgarian kingdom // Post-Roman Towns, Trade and Settlement in Europe and Byzantium. Vol. 2: Byzantium, Pliska, and the Balkans. Ed. By J. Henning. – Berlin–New York, 2007. – P. 293–314.

64. *Golden P.B.* Cumanica III: Urusoba. // P. Golden. Nomads and their Neighbours in the Russian Steppe. Turks, Khazars and Qipchaqs. Variorum reprints. – XIII. – Burlington, 2003. – P. 33–45.

65. *Henning J.* The Metropolis of Pliska or, how large does an early medieval settlement have to be called a city? // Post-Roman Towns, Trade and Settlement in Europe and Byzantium. Vol 2: Byzantium, Pliska, and the Balkans. Ed. by J. Henning. – Berlin–New York, 2007. – P. 209–240.

#### Информация об авторе:

**Георгиев Павел Петков**, доктор, доцент, Национальный археологический институт Болгарской Академии Наук, Шуменский филиал (г. Шумен, Болгария); pavel-g@gbg.bg

### PLISKA IN THE 8<sup>TH</sup> CENTURY: PROBLEMS AND ACHIEVEMENTS

**Pavel Georgiev**

Problems related to the chronology and character of the earliest monuments in Pliska, which are debatable in the Bulgarian historical and archaeological literature, are considered in the article. According to the author, there is no reason to believe Pliska capital of Danube Bulgaria from the time of Asparukh. Contrary to the opinion of R. Rashev and several other Bulgarian archaeologists, there is no evidence of the existence of Pliska as the old (proto) Bulgarian centre of Danube Bulgaria in the period from the late 7<sup>th</sup> to the end of the 8<sup>th</sup> century. All the buildings and other archaeological materials discovered in Pliska are dated to

not earlier than the late 8<sup>th</sup> – early 11<sup>th</sup> century. The only written record about the foundation of Pliska by Asparukh is contained in the annals of a later time (late 11<sup>th</sup> – early 12<sup>th</sup> century) and cannot be considered reliable. Thus, it is argued that Pliska had become the leading center of public and cultural life of the Bulgarian state only in the late 8<sup>th</sup> century, while the majority of its monuments and related materials refer to the 9<sup>th</sup> century. According to the historical, archaeological and numismatic data available, the national center of Danubian Bulgaria was situated in the vicinity of contemporary Varna in the late 7<sup>th</sup> through 8<sup>th</sup> century.

**Keywords:** Danube Bulgaria, the Early Middle Ages, Pliska, (proto) Bulgarians, Asparukh, Krum, Omurtag, fortification, necropolis, archaeological data.

## REFERENCES

1. Aladzhov, A. 2009. *Vizantijskiyat grad i bălgarite VII–IX vek (po arkheologicheski danni)* (*The Byzantine town and the Bulgarians in the 7<sup>th</sup>–9<sup>th</sup> centuries (according to archaeological data)*). Series: Disertatsii 4. Sofia (in Bulgarian).
2. Atanasov, G. 2014. In *Gradăt v bălgarskite zemi (po arkheologicheski danni)* (*A Town in the Bulgarian Lands (according to archaeological data)*). Veliko Tarnovo, in print (in Bulgarian).
3. Afinogenov, D. E. 2006. In *Materialy po arkheologii, istorii i etnografii Tavrii* (*Materials on the Archaeology, History and Ethnography of Tauria*) XII. Simferopol, 602–614 (in Bulgarian).
4. Balashev, G. 1913. In *Minalo (Past)* II. Book 7–8. Sofia, 325–340 (in Bulgarian).
5. Beshevliev, V. 1979. *Părvobălgarski nadpisi (Protobulgarian Inscriptions)*. Sofia (in Bulgarian).
6. Bilyarski, Iv. 2011. *Skazanie za Isajya proroka i formiraneto na politicheskata ideologiya na rannosednovekovna Bălgariya* (*Tale of the Isaia Prophet and the Formation of the Political Ideology of the Early Medieval Bulgaria*). Sofia (in Bulgarian).
7. Vasil'ev, A. A. 1917. *Istoriia Vizantiiskoi imperii (History of the Byzantine Empire)* 1. *Vremia do krestovykh pokhodov (do 1081 g.)* (*Period from the Crusades till 1081*). Petrograd (in Russian).
8. Georgiev, P., Ivanov, St. 2014. In *Pliska-Preslav (Pliska-Preslav)* 11. Shumen, in print (in Bulgarian).
9. Georgiev, P. 2014. In *Gradăt v bălgarskite zemi (po arkheologicheski danni)* (*A Town in the Bulgarian Lands (according to archaeological data)*). Veliko Tarnovo, in print (in Bulgarian).
10. Georgiev, P. 2010. In *Godishnik na Sofijskiya universitet. Tsentăr za slavyano-vizantijski prouchvaniya „Ivan Dujchev”* (*Yearbook of the Sofia University. Center for slavico-byzantine research “Ivan Dujchev”*). Vol. 14 (95), 2006. Sofia, 63–75 (in Bulgarian).
11. Georgiev, P. 2007. In *Problemi na prabălgarskata istoriya i kultura* (*Issues of Pre-Bulgarian History and Culture*) 4 (2). Sofia: Bulgarian Academy of Sciences, 7–35 (in Bulgarian).

12. Georgiev, P. 2002. In *Yubileen sbornik v chest na prof. Dimităr Ovcharov (Anniversary Collection in honor of Prof. Dimitar Ovcharov)*. Veliko Tarnovo, 87–92 (in Bulgarian).
13. Georgiev, P. 2013. In *Izvestiya na Arkheologicheskiya institut (Reports of Archaeological Institute)* 41. Sofia: Bulgarian Academy of Sciences, 495–519.
14. Georgiev, P. 2012. In *Istoriia i kul'tura srednevekovykh narodov stepnoi Evrazii (History and Culture of the Medieval Peoples of the Steppe Eurasia)*. Barnaul, 75–78 (in Bulgarian).
15. Georgiev, P. 2000. In *Pliska-Preslav (Pliska-Preslav)* 8. Shumen, 19–30.
16. Georgiev, P., et al. 2014. In *Arkheologicheski otkritiya i razkopki prez 2013 g. (Archaeological Discoveries and Excavations in 2013)*. Sofia, 436–438 (in Bulgarian).
17. Georgiev, P. 2011. In *Numizmatika, sfragistika i epigrafika (Numismatics, Sigillography and Epigraphics)* 7. Sofia, 87–107 (in Bulgarian).
18. Georgiev, P. 1999. In *Trudove na katedrite po istoriya i bogoslovie kăm Shumenskiya universitet (Proceedings of the Departments of History and Theology in the Shumen University)* 3. Shumen, 12–31 (in Bulgarian).
19. Georgiev, P. 1997. In *Problemi na prabălgarskata istoriya i kultura (Issues of Pre-Bulgarian History and Culture)* 3. Shumen, 296–312 (in Bulgarian).
20. Georgiev, P. 2008. In *Prinosi kăm bălgarskata arkheologiya (Contributions to the Bulgarian Archaeology)* V. Sofia, 52–66 (in Bulgarian).
21. Georgiev, P. 2005. In *Cherno more mezhdū Iztoka i Zapada: mitove, ideologiya, istoriya (Black Sea between Orient and Occident: Miths, Ideology, History)*. Varna, 77–82 (in Bulgarian).
22. Georgiev, P. 2009. In *Prinosi kăm bălgarskata arkheologiya (Contributions to the Bulgarian Archaeology)* VI. Sofia, 131–141 (in Bulgarian).
23. Georgiev, P. 2003. In *Studia protobulgarica et mediaevalia europensia*. Sofia, 175–182 (in Bulgarian).
24. Georgiev, P. 2003. In *Traditsii i priemstvenost v Bălgariya i na Balkanite prez srednite vekove (Traditions and Continuity in Bulgaria and on the Balkans in the Middle Ages)*. Veliko Tarnovo, 83–93 (in Bulgarian).
25. Georgiev, P. 2006. In *Khersonesskii sbornik (Chersonessos Collected Works)* 15. Sevastopol, 83–95 (in Bulgarian).
26. Georgiev, P. 2002. In *Polihronia. Sbornik v chest na prof. Ivan Bozhilov (Polychronia. Collection of the articles in honor of prof. Ivan Bozhilov)*. Sofia, 63–77 (in Bulgarian).
27. Georgiev, P. 2000. In *Arkheologiya (Archaeology)* (3–4), 16–30 (in Bulgarian).
28. Georgiev, P. 2013. In *Prinosi kăm bălgarskata arkheologiya (Contributions to the Bulgarian Archaeology)* VII. Sofia, 27–43 (in Bulgarian).
29. Georgiev, P. 2011. In *Bolgarskii Forum (Bulgar Forum)* I. Kazan, 74–84 (in Bulgarian).
30. Georgiev, P. 2014. In *Istoriikii (Istoriikii)* 9. Shumen, in print (in Bulgarian).
31. *Grătski izvori za bălgarskata istoriya (Greek Sources on Bulgarian History)* III. 1960. Sofia (in Bulgarian).



32. *Grätski izvori za bālgarskata istoriya (Greek Sources on Bulgarian History)* IV. 1961. Sofia (in Bulgarian).
33. Grigorov, V. 2014. In *Pliska-Preslav (Pliska-Preslav)* 11. Shumen, in print (in Bulgarian).
34. Dimitrov, Ya. 1999. In *Pārvoprestolna Pliska. 100 godini arkeologicheski prouchvaniya (The First Capital Pliska: 100 years of archaeological studies)*. Frankfurt a.M., 23–35 (in Bulgarian).
35. Dimitrov, Ya. 2004. In *Pliska-Preslav (Pliska-Preslav)* 10. Shumen, 169–197 (in Bulgarian).
36. Dimitrov, Ya. 1994. In *Arkheologiya (Archaeology)* (3–4), 37–51 (in Bulgarian).
37. Doncheva-Petkova, L. 2009. In *Arkheologiya (Archaeology)* (1–2), 76–90 (in Bulgarian).
38. Doncheva-Petkova, L., et al. 2011. In *Arkheologicheski otkritiya i razkopki prez 2010 g. (Archaeological Discoveries and Excavations in 2010)*. Sofia, 379–381 (in Bulgarian).
39. Doncheva-Petkova, L. 1999. In *Pārvoprestolna Pliska. 100 godini arkeologicheski prouchvaniya (The First Capital Pliska: 100 years of archaeological studies)*. Frankfurt a. M. (in Bulgarian).
40. Doncheva-Petkova, L., et al. 2002. In *Arkheologicheski otkritiya i razkopki prez 2001 g. (Archaeological Discoveries and Excavations in 2001)*. Sofia, 113 (in Bulgarian).
41. Ivanov, J. 1970. *Bogomilski knigi i legendi (Bogomil Books and Legends)*. Sofia (in Bulgarian).
42. Jordanov, Iv. 2000. In *Pliska-Preslav (Pliska-Preslav)* 8. Shumen, 135–167 (in Bulgarian).
43. Jireček, K. 1898. In *Periodichno spisanie na Bālgarskoto knizhovno druzhestvo (Periodical of the Bulgarian Literary Society)* LV–LVI, 261–267 (in Bulgarian).
44. Kliashtornyi, S. G. 2009. In *Slozhenie russkoi gosudarstvenosti v kontekste rannesrednevekovoi istorii Starogo Sveta (The Russian State Formation in the Context of the Early Medieval History of the Old World)*. Series: Trudy Gosudarstvennogo Ermitazha (Proceedings of the State Hermitage Museum) XLIX. Saint Petersburg, 203–207 (in Russian).
45. Miyatev, K. 1940–1942. In *Izvestiya na Bālgarskiya arkeologicheski institut (Reports of Bulgarian Archaeological Institute)* XIV. Sofia, 73–130 (in Bulgarian).
46. Murzaev, E. M. 1984. *Slovar' narodnykh geograficheskikh terminov (Dictionary of the Folk Geographical Terms)*. Moscow (in Russian).
47. Pletneva, S. A. 1992. In *Pliska-Preslav (Pliska-Preslav)* 5. Shumen, 35–63 (in Russian).
48. Pletn'ov, V. 2008. *Varna prez Srednovekovieto (Varna in the Middle Ages)*. Part I: *Ot VII do kraya na X vek (From the 7<sup>th</sup> to the End of the 10<sup>th</sup> Century)*. Varna (in Bulgarian).
49. Rashev, R. 2008. *Bālgarskata ezicheska kultura VII–IX vek (Bulgarian Pagan Culture in the 7<sup>th</sup> – 9<sup>th</sup> Centuries)*. Sofia (in Bulgarian).

50. Rashev, R. 2003. In *Pliska-Preslav (Pliska-Preslav)* 9. Shumen, 145–167 (in Bulgarian).
51. Rashev, R. 2007. In *Srednevekovnaia arkhologiiia Evraziiskikh stepei (Medieval Archaeology of the Eurasian Steppes)*. Kazan, 104–117 (in Russian).
52. Sevortian, E. V. 1974. *Etimologicheskii slovar' tiurkskikh iazykov. Obshchetiurkskie i mezhtiurkskie osnovy na glasnye (Etymological Dictionary of the Turkic Languages. Common Turkic and Cross-Turkic Bases of the Vowels)*. Moscow (in Russian).
53. Simeonov, B. 1979. In *B"lgarski ezik (Bulgarian language)* 2, 137–139 (in Bulgarian).
54. Stanilov, St. 1997. In *Problemi na prab"lgarskata istoriya i kultura (Problems of Pre-Bulgarian History and Culture)* 3. Shumen, 186–232 (in Russian).
55. Stanilov, St. 2006. *Khudozhestveniyat metal na B"lgarskoto khanstvo na Dunav (7–9 v.). Opit za empirichno izsledvane (Artistic Metal of the Bulgarian Khanate in Danube Region (7<sup>th</sup>–9<sup>th</sup> c.): an attempt of empirical study)*. Sofia (in Bulgarian).
56. Totev B., Pelevina, O. 2007. In *Izledvaniya po b"lgarska srednevekovna arkhologiiya (Research in Bulgarian Medieval Archaeology)*. Veliko Tarnovo, 111–124; (in Bulgarian).
57. Totev, B., Pelevina, O. 2010. In *Arkheologiya (Archaeology)* (3–4), 58–77 (in Bulgarian).
58. Uspenskii, F. I. 1905. In *Izvestiia Russkogo arkhelogicheskogo instituta v Konstantinople (Proceedings of the Russian Archaeological Institute in Constantinople)* Kh. Sofia, 1–15 (in Russian).
59. Fekher, G. 1925. In *Izvestiya na B"lgarskiya arkhelogicheski institut (Reports of Bulgarian Archaeological Institute)* III. Sofia, 1–90 (in Bulgarian).
60. Fiedler, U. 1999. In *Zwischen Byzanz und Abendland. Pliska, der ostliche Balkanraum und Europa im Spiegel der Fruhmittelalterarchäologie*. Frankfurt am Main, 83–89 (in Bulgarian and German).
61. Fiedler, U. 1992. *Studien zu Gräberfeldern des 6. bis 9. Jahrhunderts an Unteren Donau*. Bd. I; II. Bonn.
62. Škorpil, H., Škorpil, K. 1898. *Mogili (The Barrows)*. Plovdiv (in Bulgarian).
63. Donceva-Petkova, L. 2007, Eighth- and ninth-century pottery from the industrial quarter of Pliska, capital of the early medieval Bulgarian kingdom. In Henning, J. (ed.). *Post-Roman Towns, Trade and Settlement in Europe and Byzantium 2: Byzantium, Pliska, and the Balkans*. Berlin; New York, 293–314.
64. Golden, P. B. 2003. Cumanica III: Urusoba. In Golden, P. *Nomads and their Neighbours in the Russian Steppe. Turks, Khazars and Qipchaqs*. Variorum reprints XIII. Burlington, 33–45.
65. Henning, J. 2007. The Metropolis of Pliska or, how large does an early medieval settlement have to be called a city? In Henning, J. (ed.). *Post-Roman Towns, Trade and Settlement in Europe and Byzantium*. Vol 2: *Byzantium, Pliska, and the Balkans*. Berlin; New York, 209–240.

**About the Author:**

**Georgiev Pavel P.** Doctor of History. National Institute of Archaeology, Shumen Branch. “Gen. Toshev” St., 4, Shumen, 9700, Bulgaria; pavel-g@gbg.bg