

АКАДЕМИЯ НАУК РЕСПУБЛИКИ ТАТАРСТАН
МАРИЙСКИЙ ГОСУДАРСТВЕННЫЙ УНИВЕРСИТЕТ

ПОВОЛЖСКАЯ
АРХЕОЛОГИЯ

№ 3 (9)

2014

Главный редактор

Член-корреспондент АН РТ Ф.Ш. Хузин

Заместители главного редактора:

доктор исторических наук А.Г. Ситдигов

доктор исторических наук Ю.А. Зеленева

Ответственный секретарь — кандидат ветеринарных наук Г.Ш. Асылгараева

Редакционный совет:**Р.С. Хакимов** — вице-президент АН РТ (Казань, Россия) (председатель)**Х.А. Амирханов** — член-корреспондент РАН, доктор исторических наук, профессор (Махачкала, Россия)**И. Бальдауф** — доктор наук, профессор (Берлин, Германия)**П. Георгиев** — доктор наук, доцент (Шумен, Болгария)**Е.П. Казаков** — доктор исторических наук (Казань, Россия)**Н.Н. Крадин** — член-корреспондент РАН, доктор исторических наук, профессор (Владивосток, Россия)**А. Тюрк** — PhD (Будапешт, Венгрия)**И. Фодор** — доктор исторических наук, профессор (Будапешт, Венгрия)**В.Л. Янин** — академик РАН, доктор исторических наук профессор (Москва, Россия)**Редакционная коллегия:****А.А. Выборнов** — доктор исторических наук, профессор (Самара, Россия)**М.Ш. Галимова** — кандидат исторических наук (Казань, Россия)**Р.Д. Голдина** — доктор исторических наук, профессор (Ижевск, Россия)**И.Л. Измайлов** — кандидат исторических наук (Казань, Россия)**С.В. Кузьминых** — кандидат исторических наук (Москва, Россия)**А.Е. Леонтьев** — доктор исторических наук (Москва, Россия)**Т.Б. Никитина** — доктор исторических наук (Йошкар-Ола, Россия)**Ответственный за выпуск:****Б.Л. Хамидуллин** — кандидат исторических наук (Казань, Россия)**Адрес редакции:**

420012 г. Казань, ул. Бултерова, 30

Телефон: (843) 236-55-42

E-mail: arch.pov@mail.ru<http://archaeologie.pro>

Индекс 31965, каталог «ПОЧТА РОССИИ»

Выходит 4 раза в год

© Академия наук Республики Татарстан», 2014

© ФГБОУ ВО «Марийский государственный университет», 2014

© Журнал «Поволжская археология», 2014

Editor-in-Chief:

Corresponding Member of the Tatarstan Academy of Sciences **F.Sh. Khuzin**

Deputy Chief Editors:

Doctor of Historical Sciences **A.G. Sitdikov**

Doctor of Historical Sciences **Yu.A. Zeleneev**

Executive Secretary — Candidate of Veterinary Sciences **G.Sh. Asylgaraeva**

Executive Editors:

R.S. Khakimov — Vice-Chairman of the Tatarstan Academy of Sciences (Institute of History named after Shigabuddin Mardzhani, Tatarstan Academy of Sciences, Kazan, Russian Federation) (chairman)

Kh.A. Amirkhanov — Doctor of Historical Sciences, Professor, Corresponding Member of the Russian Academy of Sciences (Dagestan Regional Center of the Russian Academy of Sciences, Makhachkala, Russian Federation)

I. Baldauf — Doctor Habilitat, Professor (Humboldt-Universität zu Berlin, Berlin, Germany)

P. Georgiev — Doctor of Historical Sciences (National Archeological Institute with Museum, Bulgarian Academy of Sciences, Shumen Branch, Shumen, Bulgaria)

E.P. Kazakov — Doctor of Historical Sciences (Institute of Archaeology named after A. Kh. Khalikov, Kazan, Russian Federation)

N.N. Kradin — Doctor of Historical Sciences, Corresponding Member of the Russian Academy of Sciences (Institute of History, Archaeology and Ethnology, Far East Branch of the Russian Academy of Sciences, Vladivostok, Russian Federation)

A. Türk — PhD (Institute of History, Research Centre for the Humanities, Hungarian Academy of Sciences, Budapest, Hungary)

I. Fodor — Doctor (Hungarian National Museum, Budapest, Hungary)

V.L. Yanin — Doctor of Historical Sciences, Professor, Academician of the Russian Academy of Sciences (Moscow, Russian Federation)

Editorial Board:

A.A. Vybornov — Doctor of Historical Sciences, Professor (Samara State Academy of Social Sciences and Humanities, Samara, Russian Federation)

M.Sh. Galimova — Candidate of Historical Sciences (Institute of Archaeology named after A. Kh. Khalikov, Kazan, Russian Federation)

R.D. Goldina — Doctor of Historical Sciences, Professor (Udmurt State University, Izhevsk, Russian Federation)

I.L. Izmaylov — Candidate of Historical Sciences (Institute of Archaeology named after A. Kh. Khalikov, Kazan, Russian Federation)

S.V. Kuz'minykh — Candidate of Historical Sciences (Institute of Archaeology of the Russian Academy of Sciences, Moscow, Russian Federation)

A.E. Leont'ev — Doctor of Historical Sciences (Institute of Archaeology of the Russian Academy of Sciences, Moscow, Russian Federation)

T.B. Nikitina — Doctor of Historical Sciences (V.M. Vasilyev Mari Research Institute of Language, Literature and History, Yoshkar-Ola, Russian Federation)

Responsible for Issue — Candidate of Historical Sciences **B.L. Khamidullin**

Editorial Office Address:

Butlerov St., 30, Kazan, 420012, Republic of Tatarstan, Russian Federation

Telephone: (843) 236-55-42

E-mail: arch.pov@mail.ru

http://archaeologic.pro

© Tatarstan Academy of Sciences (TAS), 2014

© Mari State University, 2014

© "Povolzhskaya Arkheologiya" Journal, 2014

АКАДЕМИЯ НАУК РЕСПУБЛИКИ ТАТАРСТАН
МАРИЙСКИЙ ГОСУДАРСТВЕННЫЙ УНИВЕРСИТЕТ

ПОВОЛЖСКАЯ
АРХЕОЛОГИЯ

№ 3 (9)

2014

Главный редактор

Член-корреспондент АН РТ Ф.Ш. Хузин

Заместители главного редактора:

доктор исторических наук А.Г. Ситдиков

доктор исторических наук Ю.А. Зеленев

Ответственный секретарь — кандидат ветеринарных наук Г.Ш. Асылгараева

Редакционный совет:**Р.С. Хакимов** — вице-президент АН РТ (Казань, Россия) (председатель)**Х.А. Амирханов** — член-корреспондент РАН, доктор исторических наук, профессор (Махачкала, Россия)**И. Бальдауф** — доктор наук, профессор (Берлин, Германия)**П. Георгиев** — доктор наук, доцент (Шумен, Болгария)**Е.П. Казаков** — доктор исторических наук (Казань, Россия)**Н.Н. Крадин** — член-корреспондент РАН, доктор исторических наук, профессор (Владивосток, Россия)**А. Тюрк** — PhD (Будапешт, Венгрия)**И. Фодор** — доктор исторических наук, профессор (Будапешт, Венгрия)**В.Л. Янин** — академик РАН, доктор исторических наук профессор (Москва, Россия)**Редакционная коллегия:****А.А. Выборнов** — доктор исторических наук, профессор (Самара, Россия)**М.Ш. Галимова** — кандидат исторических наук (Казань, Россия)**Р.Д. Голдина** — доктор исторических наук, профессор (Ижевск, Россия)**И.Л. Измайлов** — кандидат исторических наук (Казань, Россия)**С.В. Кузьминых** — кандидат исторических наук (Москва, Россия)**А.Е. Леонтьев** — доктор исторических наук (Москва, Россия)**Т.Б. Никитина** — доктор исторических наук (Йошкар-Ола, Россия)**Ответственный за выпуск:****Б.Л. Хамидуллин** — кандидат исторических наук (Казань, Россия)**Адрес редакции:**

420012 г. Казань, ул. Бутлерова, 30

Телефон: (843) 236-55-42

E-mail: arch.pov@mail.ru<http://archaeologie.pro>

Индекс 31965, каталог «ПОЧТА РОССИИ»

Выходит 4 раза в год

© Академия наук Республики Татарстан», 2014

© ФГБОУ ВО «Марийский государственный университет», 2014

© Журнал «Поволжская археология», 2014

Editor-in-Chief:

Corresponding Member of the Tatarstan Academy of Sciences **F.Sh. Khuzin**

Deputy Chief Editors:

Doctor of Historical Sciences **A.G. Sitdikov**

Doctor of Historical Sciences **Yu.A. Zeleneev**

Executive Secretary — Candidate of Veterinary Sciences **G.Sh. Asylgaraeva**

Executive Editors:

R.S. Khakimov — Vice-Chairman of the Tatarstan Academy of Sciences (Institute of History named after Shigabuddin Mardzhani, Tatarstan Academy of Sciences, Kazan, Russian Federation) (chairman)

Kh.A. Amirkhanov — Doctor of Historical Sciences, Professor, Corresponding Member of the Russian Academy of Sciences (Dagestan Regional Center of the Russian Academy of Sciences, Makhachkala, Russian Federation)

I. Baldauf — Doctor Habilitat, Professor (Humboldt-Universität zu Berlin, Berlin, Germany)

P. Georgiev — Doctor of Historical Sciences (National Archeological Institute with Museum, Bulgarian Academy of Sciences, Shumen Branch, Shumen, Bulgaria)

E.P. Kazakov — Doctor of Historical Sciences (Institute of Archaeology named after A. Kh. Khalikov, Kazan, Russian Federation)

N.N. Kradin — Doctor of Historical Sciences, Corresponding Member of the Russian Academy of Sciences (Institute of History, Archaeology and Ethnology, Far East Branch of the Russian Academy of Sciences, Vladivostok, Russian Federation)

A. Türk — PhD (Institute of History, Research Centre for the Humanities, Hungarian Academy of Sciences, Budapest, Hungary)

I. Fodor — Doctor (Hungarian National Museum, Budapest, Hungary)

V.L. Yanin — Doctor of Historical Sciences, Professor, Academician of the Russian Academy of Sciences (Moscow, Russian Federation)

Editorial Board:

A.A. Vybornov — Doctor of Historical Sciences, Professor (Samara State Academy of Social Sciences and Humanities, Samara, Russian Federation)

M.Sh. Galimova — Candidate of Historical Sciences (Institute of Archaeology named after A. Kh. Khalikov, Kazan, Russian Federation)

R.D. Goldina — Doctor of Historical Sciences, Professor (Udmurt State University, Izhevsk, Russian Federation)

I.L. Izmaylov — Candidate of Historical Sciences (Institute of Archaeology named after A. Kh. Khalikov, Kazan, Russian Federation)

S.V. Kuz'minykh — Candidate of Historical Sciences (Institute of Archaeology of the Russian Academy of Sciences, Moscow, Russian Federation)

A.E. Leont'ev — Doctor of Historical Sciences (Institute of Archaeology of the Russian Academy of Sciences, Moscow, Russian Federation)

T.B. Nikitina — Doctor of Historical Sciences (V.M. Vasilyev Mari Research Institute of Language, Literature and History, Yoshkar-Ola, Russian Federation)

Responsible for Issue — Candidate of Historical Sciences **B.L. Khamidullin**

Editorial Office Address:

Butlerov St., 30, Kazan, 420012, Republic of Tatarstan, Russian Federation

Telephone: (843) 236-55-42

E-mail: arch.pov@mail.ru

http://archaeologie.pro

© Tatarstan Academy of Sciences (TAS), 2014

© Mari State University, 2014

© "Povolzhskaya Arkheologiya" Journal, 2014

СОДЕРЖАНИЕ

Статьи

<i>Хузин Ф.Ш., Ситдииков А.Г.</i> Казанская археологическая школа: итоги и перспективы развития.....	6
<i>Серых Д.В.</i> Фотоматериалы Всероссийских Археологических Съездов дореволюционной России (к 137-летию IV Казанского Съезда).....	41
<i>Шарифуллин Р.Ф.</i> К истории археологического изучения Болгара.....	56
<i>Измайлова С.Ю.</i> Творческая лаборатория провинциального ученого (по материалам переписки казанского археолога и нумизмата А.Ф. Лихачева).....	75
<i>Кузьминых С.В., Чижевский А.А.</i> Хронология раннего периода ананьинской культурно-исторической области.....	101
<i>Измайлов И.Л.</i> Археологическая культура и средневековая этническая общность: теоретические и методические проблемы соотношения (на примере средневековой Болгарии).....	138
<i>Колода В.В.</i> Тюркская руническая надпись из лесостепной Хазарии	180
<i>Георгиев П.П.</i> Плиска в VIII веке: проблемы и достижения.....	194
<i>Казаков Е.П.</i> Хронология древностей Волжской Болгарии в системе средневековых миграций Восточной Европы.....	222
<i>Владимиров Г.В.</i> Материальные следы куманов в Болгарских землях (конец XI – середина XIII в.): проблемы изучения.....	242
<i>Галимова М.Ш., Ситдииков А.Г., Хабаров В.В.</i> Оружейные и кресальные кремни из раскопок Казани: экспериментально-трасологическое исследование.....	256
<i>Абдуллин Х.М., Визгалова М.Ю., Ситдииков А.Г., Старков А.С., Федотова Ю.В., Храмченкова Р.Х.</i> Лапти как археологический материал: происхождение, классификация, реставрация (на примере находок Свяжска и Казани).....	277

Хроника

Ситдииков А.Г., Вязов Л.А., Макарова Е.М. О работе Международной
полевой археологической школы в Болгаре (18–31 августа 2014 г.).....294

Измайлов И.Л., Хузин Ф.Ш. Анатолию Николаевичу Кирпичникову – 85.....304

Список сокращений314

Правила для авторов316

CONTENTS

Articles

<i>Khuzin F.Sh., Sitdikov A.G.</i> The Kazan archaeological school: results and perspectives of development.....	4
<i>Serykh D.V.</i> The photo materials of the All-Russia Archaeological Congresses of the imperial Russia (to 137 th anniversary of 4 th Kazan Congress).....	39
<i>Sharifullin R.F.</i> Towards the history of archeological investigation of the Bolgar town.....	54
<i>Izmailova S.Yu.</i> Creative laboratory of the provincial scientist (according to correspondence of the Kazan archeologist and numismatist A.F. Likhachev).....	73
<i>Kuzminykh S.V., Chizhevskiy A.A.</i> Chronology of early period of the ananiyno cultural and historical area.....	99
<i>Izmailov I.L.</i> Archaeological culture and medieval ethnic unity: the ratio of theoretical and methodical problems (a casestudy from medieval Bulgaria).....	136
<i>Koloda V.V.</i> Turkic runic inscription from forest-steppe Khazaria.....	178
<i>Georgiev P.P.</i> Pliska in the 8 th century: problems and achievements.....	192
<i>Kazakov E.P.</i> The chronology of Volga Bulgary ancients in Eastern Europe medieval migrations system.....	220
<i>Vladimirov G.V.</i> Material traces by the cumans in the Bulgarian lands (end of 11 th – middle of 13 th centuries): issues of the study.....	240
<i>Galimova M.Sh., Sitdikov A.G., Khabarov V.V.</i> Gun-lock flints and the fire stones from excavations in Kazan: experimental and traceological research.....	254
<i>Abdullin H.M., Vizgalova M.Yu., Sitdikov A.G., Starkov A.S., Fedotova Yu.V., Hramchenkova R.H.</i> Bast-choes as archaeological material: origin, classification, renovation (a case-study from the finds of Sviyazhsk and Kazan).....	275

Chronicle

Sitdikov A.G., Vyazov L.A., Makarova E.M. On the work of the international archaeological field schooling at Bolgar in august 18-31, 2014.....292

Izmailov I.L., Khuzin F.Sh. Anatoly Nikolaevich Kirpichnikov is 85 years302

List of abbreviations312

Rules for authors314

УДК 930. 2

ТЮРКСКАЯ РУНИЧЕСКАЯ НАДПИСЬ ИЗ ЛЕСОСТЕПНОЙ ХАЗАРИИ

© 2014 г. В.В. Колода

Статья посвящена введению в научный оборот тюркской рунической надписи, сделанной в технике граффити на диске из цветного металла (вероятно, нашивном украшении). Артефакт был найден в разрушенном кремационном погребении близ пос. Эсхар в Змиевском районе Харьковской области Украины. Надпись содержит 34 знака, большинство из которых относится к донской разновидности средневековых тюркских алфавитов евразийских степей. находка датируется временем существования салтовской археологической культуры в лесостепной зоне Северского Донца – серединой VIII–IX вв.

Ключевые слова: евразийская степь, Северский Донец, раннее средневековье, салтовская археологическая культура, тюркская руническая письменность.

Тюркское руническое письмо – одна из важнейших культурных составляющих раннесредневекового мира кочевых и полукочевых народов Евразии. Этот феномен находится в сфере постоянного внимания не одного поколения исследователей, что выражается, прежде всего, в сборе информации (фиксации отдельных знаков и текстов), их атрибуции и попытках прочтения. Исходя из этого, введение в научный оборот новых памятников тюркской письменности является важной задачей по накоплению корпуса источников, что в дальнейшем, надеемся, станет (после дешифровки) базой для углубленного понимания социально-экономических и этнополитических процессов у народов евразийских степей и их соседей.

Данная работа посвящена публикации текста, выполненного рунами в стиле граффити на предмете из цветного металла. находка выявлена на

расстоянии около 1 км к западу от пгт. Эсхар Харьковской обл. в Украине (рис. 1). По сообщениям находчиков, обломки предмета обнаружены металлоискателем в отвалах уже разграбленного грунтового кремационного погребения, каких известно немало в девственных лесных окрестностях к юго-востоку от поселка. Каких-либо сопутствующих материалов, кроме редких мелко фрагментированных кальцинированных косточек и крошек древесного угля, не выявлено, что несколько затрудняет культурно-хронологическую интерпретацию рассматриваемой находки. И все же с большой долей вероятности мы склоняемся к мысли, что ее следует отнести к кругу древностей салтовско-маяцкой археологической культуры (далее СМК). Прямые доказательства будут изложены при анализе надписи. Однако предварительно заметим, что находка выявлена в довольно густо заселенном районе салтовской

лесостепи между городищами Кабаново и Мохнач (рис. 1: 1). Каждое из них является центром самостоятельного микрорегиона (гнездо поселений) (Горбаненко, Колода, 201, с. 23, рис. 5; Свистун, 2006, рис. 1; 2013, с. 107–116). Косвенными доказательствами отнесения комплекса и самой находки к кругу древностей СМК могут быть и следы погребального обряда.

Предмет представлял собой остатки округлой тонкой ($\approx 0,1$ см) пластины из медесодержащего сплава диаметром $\approx 8,5$ см.¹ От него сохранилось 3 разновеликих фрагмента, которые по изломам частично подходили друг к другу (рис. 2). На краю предмета выявлено аккуратно сделанное круглое отверстие (диам. $\approx 0,2$ см). Это позволяет предположить, что артефакт относится к категории нашивных, скорее всего, нагрудных украшений. Все графические знаки расположены на одной стороне. Визуальные наблюдения свидетельствуют о некоторой потертости диска, что, однако, не мешает выделить линии и знаки, преднамеренно нанесенные острым предметом с разной силой нажатия. По месту нанесения их можно разделить на те, что расположены в центральном поле, и те, что нанесены по дуге на краю изделия.

Граффити центральной части (рис. 2) в своем большинстве представляют собою условно прямые неглубокие одиночные линии различной длины и направленности, в

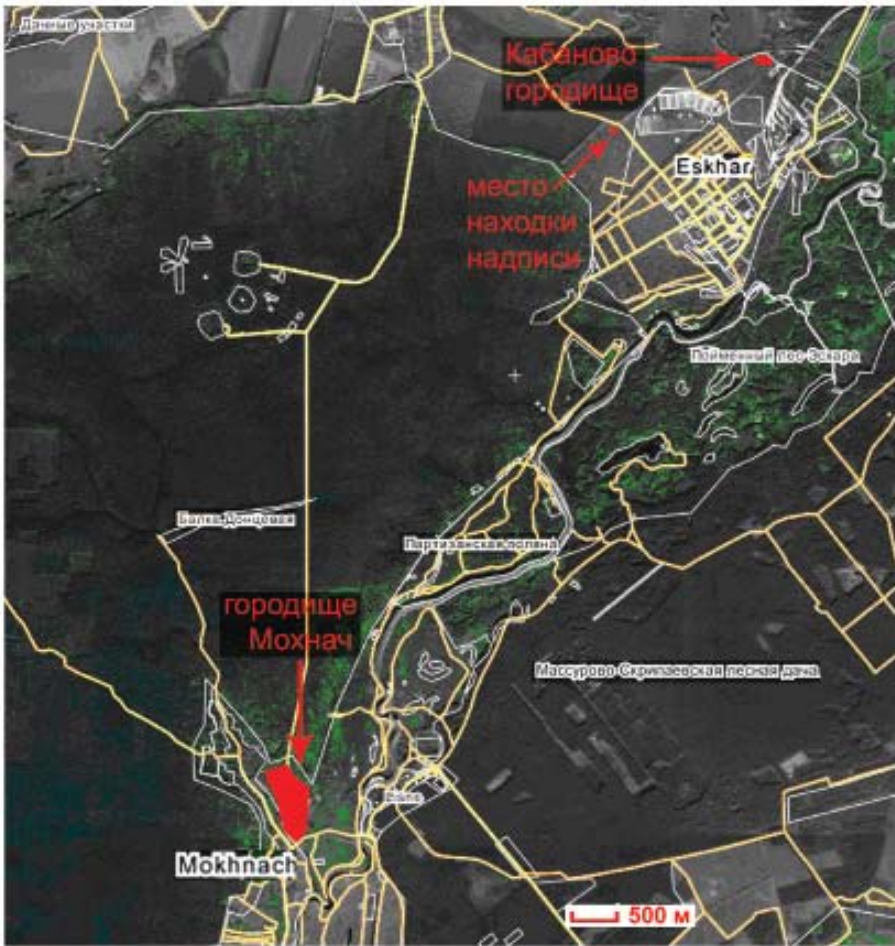
одном случае можно говорить о двух условно параллельных линиях. В случае выявления таких линий на монетах, исследователи трактуют их чаще всего как метки для разрезания изделия (Арендарь, Мельникова, 1995, с. 16, рис. 1: 6, 7, 17 4; Добровольский, Дубов, Кузьменко, 1991, с. 126–127, рис. 52; Колода, Лебедев, Енуков, 2014, с. 18, приложение 1, илл. 4–13). Однако в данном случае мы такую интерпретацию отрицаем. Причина этого в том, что метки для разрезания монет, как правило, составляют значительную часть их диаметра и начинаются обычно от края (для удобства резания). На изделии из Эсхара мы этого не прослеживаем. И в целом какая-либо интерпретация этих линий в данный момент крайне затруднительна.

Наряду с хаотично прочерченными линиями в центральной части (ближе к отверстию) есть 2 знака диаметрами до 0,5 см. Один из них представляет собою дугу с небольшим прямым отростком с одной стороны (рис. 2 а), второй – дугу с хордой, с одним разомкнутым краем (рис. 2 б).

Первый упомянутый знак имеет близкие по начертанию аналогии в исключительных случаях. Как самостоятельный он встречен на дирхеме в комплексе (не ранее 805 г.) на ст. Петергоф Ленинградской обл. (1941 г.) – (Добровольский, Дубов, Кузьменко, 1991, с. 140, каталог граффити, № 89 на с. 168).² Как первый в надписи из 6 знаков (скорее всего, подражание восточной) он известен на восточной монете, что была найдена в Новгороде (не ранее 865 г.) (До-

¹ В данный момент предмет находится в частной коллекции. В наше распоряжение были предоставлены лишь многочисленные фотографии как отдельных его фрагментов, так и частично реставрированного изделия.

² Публикаторами комплекса высказано мнение, что сопоставим с буквой "кяф" арабского алфавита (Мельникова Е.А., Никитин А.Б., Фомин А.В., 1984, с. 35).



1



2

Рис. 1. Местоположение находки с рунической надписью: 1 – место находки в системе салтово-маяцких городищ, 2 – окраины пгт. Эсхар с местом находки (детально).

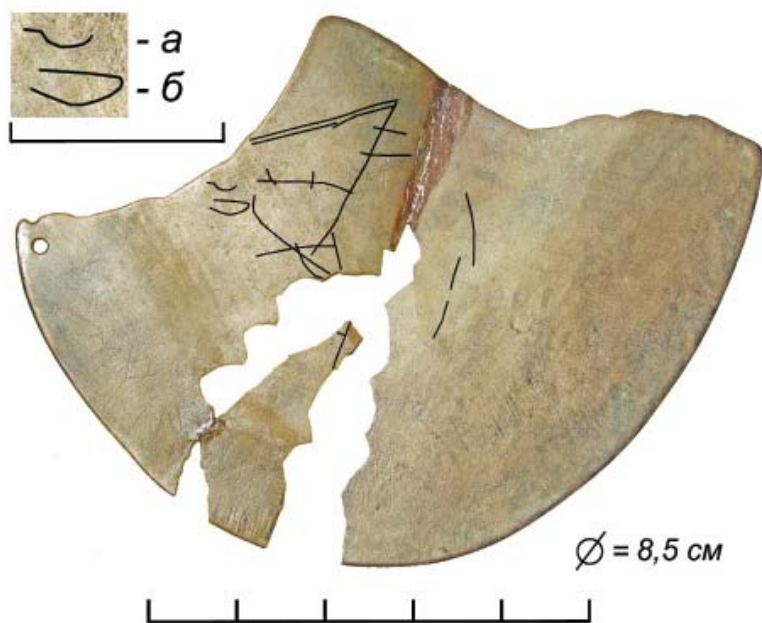


Рис. 2. Фрагментированные находки пластины с надписью (общий вид) с выделением граффити на центральном поле.

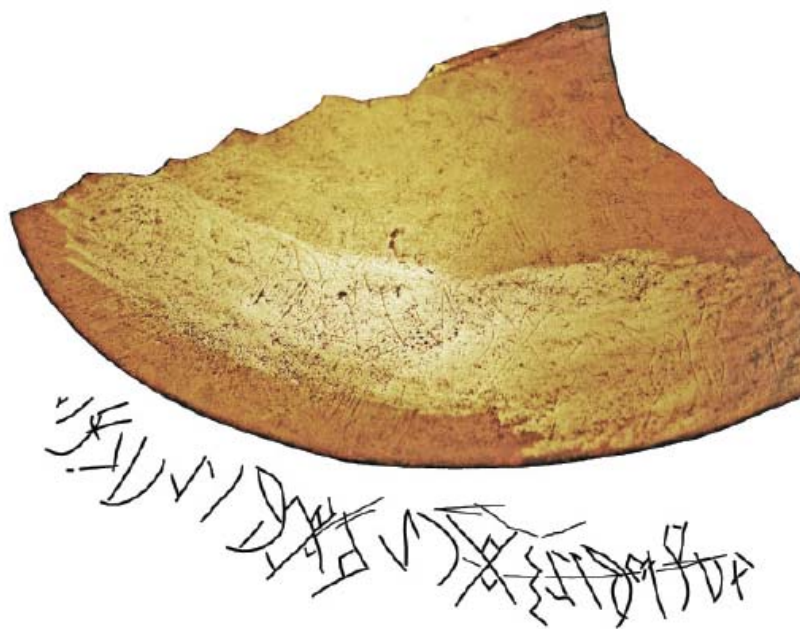


Рис. 3. Фрагмент № 1 с надписью.

бровольский, Дубов, Кузьменко, 1991, с. 139, каталог граффити, № 75 на с. 167). Аналогичный знак изображен в составе графической композиции на одной из арабских монет комплекса середины X в., что выявлен в с. Козьянки в Витебской обл. Беларуси (Добровольский, Дубов, Кузьменко, 1991, с. 138, каталог граффити, № 63 на с. 167). Близкий знак – дуга с дополнительной прямой короткой линией (но уже – наружу от центра) известен на куфическом дирхеме одного из каталогов граффити (Нахапетян, Фомин, 1994, рис. 20: 394). По нашему мнению, данное граффити вполне возможно соотнести со знаком № 42 евразийских и азиатских рунических алфавитов (Кызласов И.Л., 1994, с. 71, табл. XXIII) в качестве одного из аллографов.³

Второй знак (рис. 2: б) имеет практическое тождество с граффити на одном из дирхемов 806/807 гг. неизвестного происхождения, который хранится в систематической коллекции отдела нумизматики Государственного Эрмитажа под № 376 (Добровольский, Дубов, Кузьменко, 1991, с. 143, каталог граффити, № 141 на с. 171). Близкие по начертанию знаки известны также на иных арабских монетах: в безлюдовском кладе третьей четверти X в. (Колода, Лебедев, Енуков, 2014, с. 28, приложение 1, илл. 6: 388), монета из комплекса (не ранее 865 г.), выявленная близ с. Большое Тимерево 376 (Добровольский, Дубов, Кузьменко, 1991, с. 136, каталог

граффити, № 22 на с. 165). Допускаем, что это граффити можно соотнести со знаком № 36 большинства евразийских и всех азиатских рунических алфавитов (Кызласов И.Л., 1994, с. 70, табл. XXIII). Единственное (возможно, что лишь аллографическое) отличие нашего знака состоит в том, что у него с одной из сторон дуга и хорда не соединены.

Судя по начертанию рунических знаков, текст был нанесен таким образом, чтобы его можно было читать, располагая предмет краем вниз. Исходя из того, что тюркские руны читаются справа налево, мы условно пронумеровали фрагменты пластины: № 1 – тот, что имеет наибольшую дугу и наибольшее количество знаков (рис. 3), № 2 – наименьший и № 3 – тот, что с отверстием (рис. 4). Надпись, скорее всего, представляла собою связный текст, однако мы не можем утверждать, что до нас надпись дошла целиком. Более того, имеющиеся лакуны в сохранившейся части диска позволяют предположить и частичную утрату имеющегося отрывка текста, особенно между фрагментами № 1 и № 2 (рис. 2). Судя по размерам надписи, в этой лакуне могли быть еще 2–3 знака. Скорее всего, утрачен знак между фрагментами № 2 и № 3. Отметим также, что отсутствие возможности работать непосредственно с находкой “вживую”, не позволяет уверенно утверждать, одним ли автором сделана надпись и одним ли инструментом. Наблюдение над имеющимися фотоматериалами позволяет сделать лишь предположение, что знаки на фрагментах № 2 и 3 имеют несколько большую глубину и ширину в сравнении с фрагментом № 1.

³ Дополнительная прямая на конце дуги могла быть и своеобразным “отпятнышем”, по терминологии Л.Р., Кызласова (1960, с. 106–107; 1965, с. 44–45), что могло придавать знаку новый смысловой оттенок .

Исходя из анализа изображения, можно говорить о том, что первый фрагмент (с наибольшей дугой) содержит как минимум 21 знак, второй фрагмент – 4 знака, третий – минимум 8 (рис. 3–5)⁴. Заметим, что в левой части первого фрагмента (близ лакуны) прослеживаются V-образные остатки еще одного знака, выпавшего вместе с частью диска. Таким образом, можно говорить о 34 знаках. Обратим также внимание: на «повреждении» текста на фрагменте 1 – отчетливо читаются 2 сопряженные ломаные линии над знаками № 7–10, прослеживается двойная линия, перечеркивающая 13-й знак, начальная (правая часть) текста имеет черту, которая «перечеркивает» часть текста из 9 знаков. Если первые два повреждения мы затрудняемся интерпретировать, то явное перечеркивание части текста связано, по нашему мнению, с изменением смысловой нагрузки текста в целом, что, однако, станет ясно лишь при дешифровке самого текста.

Для выяснения вопросов происхождения надписи считаем необходимым сравнить ее знаки с известными руническими алфавитами Евразии, для чего воспользуемся таблицей известных евразийских и азиатских рунических алфавитов (Кызласов, 1994, с. 69–72, табл. XXIII). Всего из 34 знаков надписи из Эсхара идентифицируются 26 (рис. 5: 2, таблица). Наибольшее число знаков (24) совпадает с донским письмом, что составляет 92,3% всех знаков. Наиболее близкое ему кубанское письмо имеет несколько меньшее сходство – 21 знак (80,1%). Южноенисейский, ачикташ-

ский и исфаринский алфавиты имеют еще меньшее сходство. Формально, по номинальным знакам тюркских алфавитов, надпись из Эсхара имеет довольно значительное сходство с группой азиатских алфавитов – 21–22 знака (80,1–84,6%). Однако начертание пяти знаков (№№ 3, 4, 13, 19 и 24) имеют иное начертание, чем аналогичные знаки евразийских алфавитов, аллографически отличающиеся по направленности элементов или присутствию дополнительных черт. Исключив эти знаки, мы получаем более низкое сходство текста нашей находки с азиатскими алфавитами – 16–17 знаков из 26, что составляет 61,5–65,4%.

Большинство идентифицированных знаков эсхаровского текста полностью соотносятся с известными руническими алфавитами евразийских степей (рис. 5: 2, таблица). Однако есть и исключения в виде дополнительных черт. Так, наши знаки № 3 и 20, которые уверенно ассоциируются с известной руной № 50 (Кызласов, 1994, с. 71, табл. XXIII), имеют косую дополнительную линию. Эсхаровский знак № 14, несмотря на то, что имеет сходства с рунами № 2, 38 и 53 известных рунических алфавитов (Кызласов, 1994, с. 69–71, табл. XXIII), все же имеет отличия с ними как по количеству дополнительных концевых отростков, так и по их направленности. Наш знак № 25 подобен известной руне № 28 (Кызласов, 1994, с. 70, табл. XXIII), до дополнен косой линией слева снизу. Все эти отличия могут свидетельствовать о том, что это аллографы уже известных упомянутых тюркских рун, но могут и придавать какой-либо дополнительный смысл, понятный читателю того времени, но пока не известный науке.

⁴ Считаем необходимым выразить признательность И.Л. Кызласову за советы, высказанные им в личной переписке.



Рис. 4. Фрагменты № 2 и № 1 с надписью.

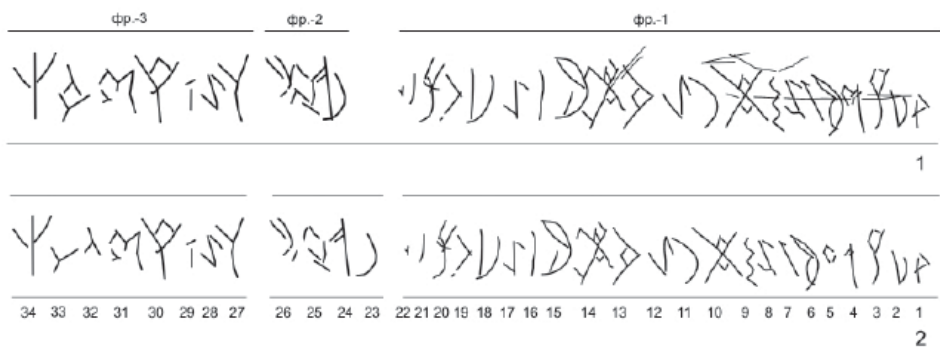


Рис. 5. Развернутая прорисовка надписи: 1 – факсимильная прорисовка, 2- прорисовка с разбивкой по знакам.

ТАБЛИЦА

соответствия рун эсхаровской находки со знаками степных рунических алфавитов евразийской и азиатской групп: донской (Д), кубанский (К), южно-енисейский (Ю), ачикташский (А), исфаринский (И), енисейский (Е), орхонский (О), таласский (Т)

(по Кызласов И.Л., 1994, табл. XXIII)

№ знака (Эсхар)	изображение знака	№ знака (Кызласов)	ЕВРАЗИЙСКИЕ					АЗИАТСКИЕ		
			Д	К	Ю	А	И	Е	О	Т
1		?								
2		36 ?	Д	Д	Д	Д		Д	Д	Д
3		50	ƒƒ	ƒ				ƒƒƒ	ƒ	ƒ
4		41	ƒƒ	ƒƒ	ƒƒ	ƒ	ƒ	ƒ	ƒ	ƒ
5		28	◊	◊				◊		◊
6		10 ?		ƒ	ƒ	ƒ				
7		47		ƒ	ƒ	ƒ	ƒ	ƒ	ƒ	ƒ
8		43	ƒ	ƒƒ	ƒƒ		ƒƒ	ƒƒ	ƒ	ƒ
9		11			ƒƒƒ	ƒƒ				
10		2	ƒ							
11		42))))))))
12		43	ƒ	ƒƒ	ƒƒ		ƒƒ	ƒƒ	ƒ	ƒ
13		33	ƒ	ƒ	ƒ	ƒ		ƒ	ƒ	ƒ

Рис. 6 (а). Таблица соответствия рун на пластине из Эсхара известным тюркским руническим алфавитам Евразии.

ТАБЛИЦА (продолжение)

№ знака (Эсхар)	изображение знака	№ знака (Кыласов)	ЕВРАЗИЙСКИЕ					АЗИАТСКИЕ		
			Д	К	Ю	А	И	Е	О	Т
14		2	⌘							
		38	⌘	⌘⌘	⌘	⌘		⌘	⌘	⌘
		53			⌘	⌘				⌘⌘
15		10		⊖	⊖	⊖				
		?								
16		45								
17		43	⌋	⌋⌋	⌋		⌋	⌋	⌋	
18		36 ?	⌋	⌋	⌋	⌋	⌋	⌋	⌋	
19		40	>	>	>	>	>	>	>	
20		50	ƒ	ƒ			ƒ	ƒ	ƒ	
21		45								
22		?								
23		42	⌋	⌋	⌋	⌋	⌋	⌋	⌋	
24		41	⌋	⌋	⌋	⌋	⌋	⌋	⌋	
25		28	◇	◇			◇		◇	
26		68 ?					⌋	⌋	⌋	

Рис. 6 (б). Таблица соответствия рун на пластине из Эсхара известным тюркским руническим алфавитам Евразии.

ТАБЛИЦА (продолжение)

№ знака (Эсхар)	изображение знака	№ знака (Кызласов)	ЕВРАЗИЙСКИЕ					АЗИАТСКИЕ			
			Д	К	Ю	А	И	Е	О	Т	
27		34	YY	Y	YY	Y		Y	Y	Y	
28		43	√	∩∩	∩√		∩√	∩√	√	√	
29		44	1	1	1	1	1	1	1	1	
30		5	Y	∅							
31		? (32)	∩∩	∩∩	∩∩	∩∩		∩∩	∩	∩	
32		30	∩∩		∩∩			∩	∩	∩	
33		34	YY	Y	YY	Y		Y	Y	Y	
34		3	Y	Y					Y		
Всего идентиф. знаков			26	24	21	19	14	13	22/17	21/16	22/17
%			100	92,3	80,1	73,1	53,8	50	$\frac{84,6}{65,4}$	$\frac{80,1}{61,5}$	$\frac{84,6}{65,4}$

Рис. 6 (в). Таблица соответствия рун на пластине из Эсхара известным тюркским руническим алфавитам Евразии.

Кроме нечитаемого 22-го знака (рис. 5: 2), в эсхаровской надписи есть еще несколько не определяемых пока знака, которые не вписываются ни в один из известных на сегодня тюркских рунических алфавитов или соотносятся условно (рис. 5: 2, таблица).

Первый знак надписи – «флажок вправо» – не известен ни в одном

тюркском руническом алфавите (Кызласов, 1994, с. 69–72, табл. XXIII). В азиатском ареале тюркского рунического письма он встречен лишь однажды (Васильев, 1983, с. 148. табл. 36, ряд 1, знак 5). Он не известен и среди средневековых надписей на Кавказе (Турчанинов, 1971, табл. XXXI–XXXIII).

Знаки № 2 и 18 представляют собою прямую линию и дугу справа, не сомкнутую сверху. Нам представляется, что эти руны по своему начертанию близки к знаку № 36 известных рунических алфавитов. Он присущ практически всем системам письма, за исключением исфаринской (Кызласов, 1994, с. 70, табл. XXIII).

Следующая пара знаков, близких по начертанию, № 6 и 15 – «дуга вправо и две дуги (?) влево» – имеют отдаленное графическое сходство со знаком № 10 таких евразийских рунических алфавитов, как кубанский, южноенисейский и ачикташский (Кызласов, 1994, с. 69, табл. XXIII). Возможно, что написание этого знака на металлической пластине не позволило автору сделать острым предметом по твердому материалу округлые линии и начертание руны выполнено схематично. Не исключено, что рассматриваемые знаки нашей находки являются аллографом упомянутой руны № 10 степных рунических алфавитов.

Знак № 26 эсхаровской находки малопонятен, в самых общих чертах он отдаленно напоминает руны № 68 азиатских алфавитов (Кызласов, 1994, с. 72, табл. XXIII).

Знак № 31 своей ломаной линией с тремя углами можно было бы отождествить с широко распространенной в известных тюркских алфавитах руной № 32, но мешают несколько обстоятельств – короткая линия-отросток от центрального угла и более длинная линия-отросток на краю. Кроме того, рядом со знаком с противоположной от длинного отростка стороны четко прослеживается знак в виде угла из двух не прямых расходящихся лучей. Такое значительное отличие не по-

зволяет нам признать данный знак эсхаровской находки аллографом руны № 32. Не исключено, что здесь мы имеем дело с новым руническим знаком (или даже двумя).

Таким образом, имеющиеся данные – место находки, следы погребального обряда и начертания знаков – свидетельствуют в пользу того, что данный текст относится к донской разновидности тюркского рунического алфавита.⁵ Надеемся, что публикация и предварительный анализ этой интересной находки с наиболее длинной надписью на предмете с территории салтовской лесостепи вызовет интерес специалистов и займет свое место в корпусе рунических надписей народов евразийских степей и их соседей. Датировка этой неординарной находки определяется рамками существования салтовских лесостепных древностей на Северском Донце – середина VIII – IX вв. н.э.

⁵ Считаю возможным высказать еще одну осторожную мысль. Изначально грабители, явно пользуясь металлодетектором, полностью забрав все целые изделия из погребения, не взяли (выбросили) куски зеркала, которые не представляли коллекционного или товарного интереса. Эти обстоятельства впоследствии и способствовали находке этих обломков, которые были выявлены разными людьми и в разное время после тщательных обследований территории вокруг комплекса. Надпись была выявлена случайно (после очистки предмета). Из этого напрашивается вывод, что предмет в комплексе находился не целым, а в виде обломка (обломков). Следовательно, ценностью для создателей комплекса была сама надпись.

ЛИТЕРАТУРА

1. *Арендарь А.П., Мельтникова Е.А.* Граффити на восточных монетах из собрания Черниговского исторического музея им. В. Тарновского // Матеріали історико-археологічного семінару. – Чернігів: Сівєрньска думка, 1995. – С. 15–17.
2. *Васильев Д.Д.* Графический фонд памятников тюркской рунической письменности азиатского ареала (опыт систематизации). – М.: Наука, 1983. – 146 с.
3. *Горбаненко С.А., Колода В.В.* Сільське господарство на слов'яно-хазарському порубіжжі. – Київ.: Інститут археології НАН України, 2013. – 236 с.
4. *Добровольский И.Г., Дубов И.В., Кузьменко Ю.К.* Граффити на восточных монетах: Древняя Русь и сопредельные страны. – Л.: Изд-во ЛГУ, 1991. – 192 с.
5. *Колода В.В., Лебедев В.П., Енуков В.В.* Безлюдовский клад и его место в денежной системе Северской земли // Безлюдовский клад X в.: материалы и исследования. Серия «Археология евразийских степей». – Вып. 18. – Казань: Отечество, 2014. – С. 6–160.
6. *Кызласов И.Л.* Рунические письменности евразийских степей. – М.: Восточная литература РАН, 1994. – 327 с.
7. *Кызласов Л.Р.* Новая датировка памятников енисейской письменности // СА. – 1960. – № 3. – С. 93–120.
8. *Кызласов Л.Р.* О датировке памятников енисейской письменности // СА. – 1965. – № 3. – С. 38–49.
9. *Мельникова Е.А., Никитин А.Б., Фомин А.В.* Граффити на куфических монетах Петергофского клада начала IX в. // Древнейшие государства на территории СССР. 1982 год. – М.: Наука, 1984. – С. 26–47.
10. *Нахаметян В.Е., Фомин А.В.* Граффити на куфических монетах, обращавшихся в Европе в IX–X вв. // Древнейшие государства Восточной Европы. 1991 год. – М.: Наука, 1994. – С. 139–208.
11. *Свистун Г.Е.* Чугуевское «гнездо поселений» салтово-маяцкой культуры // Археологическое изучение Центральной России. Тез. докл. науч. конф. – Липецк: Липецкий гос. пед. ун-т, 2006. – С. 281–285.
12. *Свистун Г.Е.* Кабаново (Старопокровсакое) городище // Салтово-маяцка культура: проблеми та дослідження. Вип. 3. – Харків: ОКЗ «Харківський науково-методичний центр охорони культурної спадщини», 2013. – С. 107–117.
13. *Турчанинов Г.Ф.* Памятники письма и языка народов Кавказа и Восточной Европы. – Л.: Наука, 1971. – 120 с.

Информация об авторе:

Колода Владимир Васильевич, кандидат исторических наук, доцент, заведующий археологической лабораторией, Харьковский национальный педагогический университет им. Г.С. Сковороды (г. Харьков, Украина); koloda_v@mail.ru; koloda_v@rambler.ru

TURKIC RUNIC INSCRIPTION FROM FOREST-STEPPE KHAZARIA

V.V. Koloda

The article is devoted to the introduction into scientific use of an Old Turkic runic inscription made in graffito technique on a non-ferrous metal disk (probably a sewn-on decorative element). The artifact was found in a destroyed cremation burial near Eskhar village in Zmiev district of Kharkov Oblast, Ukraine. The inscription contains 34 characters, the majority of which refer to the Don variety of medieval Turkic alphabets of the Eurasian steppes. The find dates back to the time of existence of the Saltov archaeological culture in the forest-steppe zone of the Seversky Donets River – the mid-8th to the 9th century AD.

Keywords: Eurasian steppe, the Seversky Donets River, the Early Middle Ages, the Saltov archaeological culture, Old Turkic runic script.

REFERENCES

1. Arendar', A. P., Mel'tnikova, E. A. 1995. In *Materialy istoriko-arkheolohichnoho seminaru (Proceedings of Historic and Methodological Workshop)*. Chernihiv: "Siveryans'ka dumka" Publ., 15–17 (in Russian).
2. Vasil'ev, D. D. 1983. *Graficheskii fond pamiatnikov tiurkskoi runicheskoi pis'mennosti aziatskogo areala (opyt sistematzatsii) (Graphic Fund of Significant Sites of Turkic Runic Script of Asian Area (an attempt of systematization))*. Moscow: "Nauka" Publ. (in Russian).
3. Horbanenko, S. A., Koloda, V. V. 2013. *Sil's'ke hospodarstvo na slov'yanokhozars'komu porubizhzhii (Agriculture on the Slavic-Khazar Borderland)*. Kiev: Archaeology Institute of the Ukraine National Academy of Sciences (in Ukrainian).
4. Dobrovolskii, I. G., Dubov, I. V., Kuz'menko, Yu. K. 1991. *Graffiti na vostochnykh monetakh: Drevniaia Rus' i sopedel'nye strany (Graffiti on Eastern Coins: Ancient Russia and Neighboring Countries)*. Leningrad: Leningrad State University (in Russian).
5. Koloda, V. V., Lebedev, V. P., Eukov, V. V. 2014. In *Bezliudovskii klad X v.: materialy i issledovaniia (Buried Treasure from Bezlyudovka: Materials and Research. Collected scientific works)*. Arkheologiia Evraziiskikh stepei (Archaeology of Eurasian Steppes) 18. Kazan: "Otechestvo" Publ., 6–160 (in Russian).
6. Kyzlasov, I. L. 1994. *Runicheskie pis'mennosti evraziiskikh stepei (Runic Scripts of Eurasian Steppes)*. Moscow: "Vostochnaia Literatura" Publ., Russian Academy of Sciences (in Russian).
7. Kyzlasov, L. R. 1960. In *Sovetskaia Arkheologiia (Soviet Archaeology)* (3), 93–120 (in Russian).
8. Kyzlasov, L. R. 1965. In *Sovetskaia Arkheologiia (Soviet Archaeology)* (3), 38–49 (in Russian).
9. Mel'nikova, E. A., Nikitin, A. B., Fomin, A. V. 1984. In *Drevneishie gosudarstva na territorii SSSR. 1982 g. (The Most Ancient States in the USSR Territory: Materials and Investigations in 1982)*. Moscow: "Nauka" Publ., 26–47 (in Russian).

10. Nakhapetian, V. E., Fomin, A. V. 1994. In *Drevneishie gosudarstva Vostochnoi Evropy. 1991 god (The Earliest States of Eastern Europe. 1991)*. Moscow: "Nauka" Publ., 139–208 (in Russian).

11. Svistun, G. E. 2006. In *Arkheologicheskoe izuchenie Tsentral'noi Rossii (Archaeological Survey of Central Russia)*. Lipetsk: Lipetsk State Pedagogical University, 281–285 (in Russian).

12. Svistun, G. E. 2013. In *Saltovo-mayats'ka kul'tura: problemy ta doslidzhennya (Saltovo-Mayaki Culture: problems and research)* 3. Kharkiv: Kharkiv scientific methodic center of cultural heritage protection, 107–117 (in Russian).

13. Turchaninov, G. F. 1971. *Pamiatniki pis'ma i iazyka narodov Kavkaza i Vostochnoi Evropy (Ancient Manuscripts of Caucasus and East Europe Ethnic Groups)*. Leningrad: "Nauka" Publ. (in Russian).

About the Author:

Koloda Vladimir V. Candidate of Historical Sciences, docent. Kharkiv National Pedagogical University "G. S. Skovoroda". Artem St., 29, Kharkiv, 61002, Ukraine; koloda_v@mail.ru; koloda_v@rambler.ru