

АКАДЕМИЯ НАУК РЕСПУБЛИКИ ТАТАРСТАН
МАРИЙСКИЙ ГОСУДАРСТВЕННЫЙ УНИВЕРСИТЕТ

ПОВОЛЖСКАЯ
АРХЕОЛОГИЯ

№ 3 (9)

2014

Главный редактор

Член-корреспондент АН РТ Ф.Ш. Хузин

Заместители главного редактора:

доктор исторических наук А.Г. Ситдилов

доктор исторических наук Ю.А. Зеленева

Ответственный секретарь — кандидат ветеринарных наук Г.Ш. Асылгараева

Редакционный совет:**Р.С. Хакимов** — вице-президент АН РТ (Казань, Россия) (председатель)**Х.А. Амирханов** — член-корреспондент РАН, доктор исторических наук, профессор (Махачкала, Россия)**И. Бальдауф** — доктор наук, профессор (Берлин, Германия)**П. Георгиев** — доктор наук, доцент (Шумен, Болгария)**Е.П. Казаков** — доктор исторических наук (Казань, Россия)**Н.Н. Крадин** — член-корреспондент РАН, доктор исторических наук, профессор (Владивосток, Россия)**А. Тюрк** — PhD (Будапешт, Венгрия)**И. Фодор** — доктор исторических наук, профессор (Будапешт, Венгрия)**В.Л. Янин** — академик РАН, доктор исторических наук профессор (Москва, Россия)**Редакционная коллегия:****А.А. Выборнов** — доктор исторических наук, профессор (Самара, Россия)**М.Ш. Галимова** — кандидат исторических наук (Казань, Россия)**Р.Д. Голдина** — доктор исторических наук, профессор (Ижевск, Россия)**И.Л. Измайлов** — кандидат исторических наук (Казань, Россия)**С.В. Кузьминых** — кандидат исторических наук (Москва, Россия)**А.Е. Леонтьев** — доктор исторических наук (Москва, Россия)**Т.Б. Никитина** — доктор исторических наук (Йошкар-Ола, Россия)**Ответственный за выпуск:****Б.Л. Хамидуллин** — кандидат исторических наук (Казань, Россия)**Адрес редакции:**

420012 г. Казань, ул. Бутлерова, 30

Телефон: (843) 236-55-42

E-mail: arch.pov@mail.ru<http://archaeologie.pro>

Индекс 31965, каталог «ПОЧТА РОССИИ»

Выходит 4 раза в год

© Академия наук Республики Татарстан», 2014

© ФГБОУ ВО «Марийский государственный университет», 2014

© Журнал «Поволжская археология», 2014

Editor-in-Chief:

Corresponding Member of the Tatarstan Academy of Sciences **F.Sh. Khuzin**

Deputy Chief Editors:

Doctor of Historical Sciences **A.G. Sitdikov**

Doctor of Historical Sciences **Yu.A. Zeleneev**

Executive Secretary — Candidate of Veterinary Sciences **G.Sh. Asylgaraeva**

Executive Editors:

R.S. Khakimov — Vice-Chairman of the Tatarstan Academy of Sciences (Institute of History named after Shigabuddin Mardzhani, Tatarstan Academy of Sciences, Kazan, Russian Federation) (chairman)

Kh.A. Amirkhanov — Doctor of Historical Sciences, Professor, Corresponding Member of the Russian Academy of Sciences (Dagestan Regional Center of the Russian Academy of Sciences, Makhachkala, Russian Federation)

I. Baldauf — Doctor Habilitat, Professor (Humboldt-Universität zu Berlin, Berlin, Germany)

P. Georgiev — Doctor of Historical Sciences (National Archeological Institute with Museum, Bulgarian Academy of Sciences, Shumen Branch, Shumen, Bulgaria)

E.P. Kazakov — Doctor of Historical Sciences (Institute of Archaeology named after A. Kh. Khalikov, Kazan, Russian Federation)

N.N. Kradin — Doctor of Historical Sciences, Corresponding Member of the Russian Academy of Sciences (Institute of History, Archaeology and Ethnology, Far East Branch of the Russian Academy of Sciences, Vladivostok, Russian Federation)

A. Türk — PhD (Institute of History, Research Centre for the Humanities, Hungarian Academy of Sciences, Budapest, Hungary)

I. Fodor — Doctor (Hungarian National Museum, Budapest, Hungary)

V.L. Yanin — Doctor of Historical Sciences, Professor, Academician of the Russian Academy of Sciences (Moscow, Russian Federation)

Editorial Board:

A.A. Vybornov — Doctor of Historical Sciences, Professor (Samara State Academy of Social Sciences and Humanities, Samara, Russian Federation)

M.Sh. Galimova — Candidate of Historical Sciences (Institute of Archaeology named after A. Kh. Khalikov, Kazan, Russian Federation)

R.D. Goldina — Doctor of Historical Sciences, Professor (Udmurt State University, Izhevsk, Russian Federation)

I.L. Izmaylov — Candidate of Historical Sciences (Institute of Archaeology named after A. Kh. Khalikov, Kazan, Russian Federation)

S.V. Kuz'minykh — Candidate of Historical Sciences (Institute of Archaeology of the Russian Academy of Sciences, Moscow, Russian Federation)

A.E. Leont'ev — Doctor of Historical Sciences (Institute of Archaeology of the Russian Academy of Sciences, Moscow, Russian Federation)

T.B. Nikitina — Doctor of Historical Sciences (V.M. Vasilyev Mari Research Institute of Language, Literature and History, Yoshkar-Ola, Russian Federation)

Responsible for Issue — Candidate of Historical Sciences **B.L. Khamidullin**

Editorial Office Address:

Butlerov St., 30, Kazan, 420012, Republic of Tatarstan, Russian Federation

Telephone: (843) 236-55-42

E-mail: arch.pov@mail.ru

http://archaeologie.pro

© Tatarstan Academy of Sciences (TAS), 2014

© Mari State University, 2014

© "Povolzhskaya Arkheologiya" Journal, 2014

СОДЕРЖАНИЕ

Статьи

<i>Хузин Ф.Ш., Ситдииков А.Г.</i> Казанская археологическая школа: итоги и перспективы развития.....	6
<i>Серых Д.В.</i> Фотоматериалы Всероссийских Археологических Съездов дореволюционной России (к 137-летию IV Казанского Съезда).....	41
<i>Шарифуллин Р.Ф.</i> К истории археологического изучения Болгара.....	56
<i>Измайлова С.Ю.</i> Творческая лаборатория провинциального ученого (по материалам переписки казанского археолога и нумизмата А.Ф. Лихачева).....	75
<i>Кузьминых С.В., Чижевский А.А.</i> Хронология раннего периода ананьинской культурно-исторической области.....	101
<i>Измайлов И.Л.</i> Археологическая культура и средневековая этническая общность: теоретические и методические проблемы соотношения (на примере средневековой Болгарии).....	138
<i>Колода В.В.</i> Тюркская руническая надпись из лесостепной Хазарии	180
<i>Георгиев П.П.</i> Плиска в VIII веке: проблемы и достижения.....	194
<i>Казаков Е.П.</i> Хронология древностей Волжской Болгарии в системе средневековых миграций Восточной Европы.....	222
<i>Владимиров Г.В.</i> Материальные следы куманов в Болгарских землях (конец XI – середина XIII в.): проблемы изучения.....	242
<i>Галимова М.Ш., Ситдииков А.Г., Хабаров В.В.</i> Оружейные и кресальные кремни из раскопок Казани: экспериментально-трасологическое исследование.....	256
<i>Абдуллин Х.М., Визгалова М.Ю., Ситдииков А.Г., Старков А.С., Федотова Ю.В., Храмченкова Р.Х.</i> Лапти как археологический материал: происхождение, классификация, реставрация (на примере находок Свяжска и Казани).....	277

Хроника

<i>Ситдиков А.Г., Вязов Л.А., Макарова Е.М.</i> О работе Международной полевой археологической школы в Болгаре (18–31 августа 2014 г.).....	294
<i>Измайлов И.Л., Хузин Ф.Ш.</i> Анатолию Николаевичу Кирпичникову – 85.....	304
Список сокращений	314
Правила для авторов	316

CONTENTS

Articles

<i>Khuzin F.Sh., Sitdikov A.G.</i> The Kazan archaeological school: results and perspectives of development.....	4
<i>Serykh D.V.</i> The photo materials of the All-Russia Archaeological Congresses of the imperial Russia (to 137 th anniversary of 4 th Kazan Congress).....	39
<i>Sharifullin R.F.</i> Towards the history of archeological investigation of the Bolgar town.....	54
<i>Izmailova S.Yu.</i> Creative laboratory of the provincial scientist (according to correspondence of the Kazan archeologist and numismatist A.F. Likhachev).....	73
<i>Kuzminykh S.V., Chizhevskiy A.A.</i> Chronology of early period of the ananiyno cultural and historical area.....	99
<i>Izmailov I.L.</i> Archaeological culture and medieval ethnic unity: the ratio of theoretical and methodical problems (a casestudy from medieval Bulgaria).....	136
<i>Koloda V.V.</i> Turkic runic inscription from forest-steppe Khazaria.....	178
<i>Georgiev P.P.</i> Pliska in the 8 th century: problems and achievements.....	192
<i>Kazakov E.P.</i> The chronology of Volga Bulgary ancients in Eastern Europe medieval migrations system.....	220
<i>Vladimirov G.V.</i> Material traces by the cumans in the Bulgarian lands (end of 11 th – middle of 13 th centuries): issues of the study.....	240
<i>Galimova M.Sh., Sitdikov A.G., Khabarov V.V.</i> Gun-lock flints and the fire stones from excavations in Kazan: experimental and traceological research.....	254
<i>Abdullin H.M., Vizgalova M.Yu., Sitdikov A.G., Starkov A.S., Fedotova Yu.V., Hramchenkova R.H.</i> Bast-choes as archaeological material: origin, classification, renovation (a case-study from the finds of Sviyazhsk and Kazan).....	275

Chronicle

Sitdikov A.G., Vyazov L.A., Makarova E.M. On the work of the international archaeological field schooling at Bolgar in august 18-31, 2014.....292

Izmailov I.L., Khuzin F.Sh. Anatoly Nikolaevich Kirpichnikov is 85 years302

List of abbreviations312

Rules for authors314

УДК 902/904: 001(091)

**ТВОРЧЕСКАЯ ЛАБОРАТОРИЯ
ПРОВИНЦИАЛЬНОГО УЧЕНОГО
(ПО МАТЕРИАЛАМ ПЕРЕПИСКИ КАЗАНСКОГО АРХЕОЛОГА И НУ-
МИЗМАТА А.Ф. ЛИХАЧЕВА)**

© 2014 г. С.Ю. Измайлова

В статье проведен анализ части архивного наследия одного из ярких представителей казанской школы археологов второй половины XIX в. Андрея Федоровича Лихачева. Архив А.Ф. Лихачева в настоящее время разрознен и сохраняется в различных архивах Казани, Петербурга и Москвы. Здесь опубликована и рассмотрена значительная группа документов из Национального музея Республики Татарстан, составленная корреспонденцией А.Ф. Лихачева представителям научных и художественных кругов, касающейся его собственных исследований. Анализ творческой лаборатории А.Ф. Лихачева на основании его эпистолярного наследия дает возможность заметить, что контакты исследователя в рамках деятельности различных научных организаций играли важную роль в его формировании /становлении как ученого, формируя навыки исследования и этику научной деятельности.

Ключевые слова: Казань, А.Ф. Лихачев, история науки, науковедение, археологические исследования, нумизматика, Русское археологическое общество, археологические коллекции, эпистолярное наследие.

Любая область научного знания является результатом деятельности многих поколений ученых, которые через поиски истины и индивидуальное творчество определяют направления и развитие науки. В значительной степени возникновение новых научных направлений зависит от целого ряда объективных факторов и субъективных особенностей каждого исследователя.

История развития научных идей свидетельствует о том, что каждый ученый своим творчеством и деятельностью может определять и менять не только основы научного мировоззрения своего времени, но и весь ход

культуры. В связи с этим особенно важно, чтобы творческий период в жизни исследователя и его личные стремления совпадали с предпочтениями общества, государственной политикой, общей системой развития научных знаний и нравственных ценностей.

Интерес к психологической стороне научного творчества не ослабевает на протяжении всей истории существования общества. Составляющие личности ученого интересны тем, что между творчеством и характером человека существует самая тесная связь. Характер способностей и его психологический тип определяют направ-

ления поисков и контактов, поведение в научном сообществе и достижения на поприще науки.

Постановка вопроса о составляющих личности ученого имеет важное методологическое значение. Непосредственным источником его познания является проникновение в творческую лабораторию ученого, приобщение к его научному наследию, к которому относятся не только книги и статьи, но и письма, дневники, воспоминания коллег и последователей, коллекции...

Как отмечает В.А. Мейдер, «подход к типологии (классификации) личности ученого весьма различен, ибо различны сами сферы научной деятельности. Да и процессы дифференциации и интеграции науки предполагают определенные установки при оценке личности ученого. Но увидеть составляющие личности ученых нам помогают они сами» (Мейдер, 2004, с.22).

Изучая творческую лабораторию ученого, можно оценить интеллектуальную составляющую его личности, определить его психологическую характеристику, предпочтения как члена научного сообщества. Через творческую лабораторию можно выявить появление и степень понимания новых идей, способность оценить сильные и слабые стороны научных исследований, осведомленность в своей области знания и т.д.

За каждым продуктом научного труда стоят незримые процессы: построение собственных идей и теорий, деятельность воображения и неутомимый труд, полемика со своими оппонентами и коллегами, особенности научных методов и критериев. Важную роль играют материалы рукопис-

ного наследия ученого, его личная переписка, как часть творческой лаборатории исследователя.

Одним из ярких представителей казанской школы археологов и провинциального научного сообщества второй половины XIX в. был Андрей Федорович Лихачев. Обращение к творчеству А.Ф. Лихачева интересно потому, что оно рельефно отражает многие черты науки той эпохи и складывавшиеся особенности археологии Среднего Поволжья. Имя А.Ф. Лихачева, прежде всего, ассоциируется с богатейшей коллекцией, включающей в себя художественные полотна, в том числе Рембрандта, Тициана, Брюллова, Айвазовского, Шишкина, и орудия каменного века, серебряные и золотые болгарские украшения и бронзовое оружие ананьинского времени, предметы быта народов Поволжья и собрание египетских древностей (рис. 4–10). Именно уникальное Лихачевское собрание составило основу первого публичного музея Казани – Казанского городского научно-промышленного музея, открытого в 1895 г., положив начало Казанскому музею – ныне Национальному музею и Музею изобразительных искусств Республики Татарстан. Однако значение деятельности А.Ф. Лихачева определяется не только его собранием, но и трудами в области археологии, истории, этнографии и нумизматики (Подробнее см.: Измайлова, Назипова, 2006).

Архив А.Ф. Лихачева дошел до нас в разрозненном состоянии и в настоящее время хранится в архивах различных учреждений Казани, Петербурга и Москвы. Почти весь семейный архив Лихачевского рода перешел по наследству к племяннику – известно-

му коллекционеру и ученому, профессору Н.П. Лихачеву. В 1908 г. вместе с обширной семейной библиотекой он перевез его в Петербург. Позднее письма и документы вошли в состав Петербургского отделения Архива Академии наук и архива Института истории. Отдельные материалы, связанные с деятельностью Лихачева как члена Русского археологического общества, представлены в архиве Института истории материальной культуры г. Санкт-Петербурга (письма, рукописи статей, см.: Климанов, 1993).

Вместе с тем значительная часть личного архива А.Ф. Лихачева осталась в Казани. В 1892 г. вместе с коллекциями архив (черновики письма, рукописи и черновики статей, рефератов и каталогов) частично был передан в Казанский городской научно-промышленный музей.

Чуть позднее отдельные документы были переданы в музей его сыном Федором Андреевичем Лихачевым, который в 1912–1914 и 1916–1917 гг. входил в состав Попечительского совета музея и принимал участие в описании коллекций отца.

В 1920-е годы ряд документов вместе с книжным собранием А.Ф. Лихачева были переданы в Восточный институт, а затем они вошли в состав фондов библиотеки Казанского государственного университета и в настоящее время хранятся в Отделе редких рукописей и книг Научной библиотеки Казанского (Приволжского) федерального университета.

В результате исследований удалось выяснить, что еще одна часть личного архива была увезена в Москву его внуком, Леонидом Лихачевым, который приезжал в Казань на похороны бабушки Р.И. Лихачевой в августе

1929 г., а затем – в 1930 г. Среди увезенных вещей были книги из Лихачевской библиотеки и отдельные дневники А.Ф. Лихачева. К сожалению, книги были почти все распроданы, а дневники почти полностью утрачены.

В 1957 г. личный архив Лихачева был существенно дополнен поступлением новых материалов (письма, рукописи статей – 100 листов) от известного казанского коллекционера Н.М. Коровина (Измайлова, 2000, с. 111–114).

В настоящее время в личном архиве, хранящемся в Национальном музее РТ, представлены рукописи научных статей, рефератов и каталогов, рисунки археологических предметов и монет, наброски планов местности и отдельные разрозненные фрагменты археологической карты Казанской губернии.

Значительную группу документов составляет переписка А.Ф. Лихачева с представителями научных и художественных кругов – археологами и нумизматами, членами Русского и Московского археологических обществ, коллекционерами и владельцами книжных магазинов (Измайлова, 1994).

Являясь источником личного происхождения, письма отражают сферу интересов и степень осведомленности автора в тех или иных областях знания, сугубо индивидуальные свойства ума и характера. Содержание писем позволяет понять сложность взаимоотношений адресатов и узнать факты научной биографии, которые иногда остаются неясными при изучении целого ряда научных документов.

Эпистолярное наследие играет важную роль в реконструкции творческой лаборатории ученого и позволя-

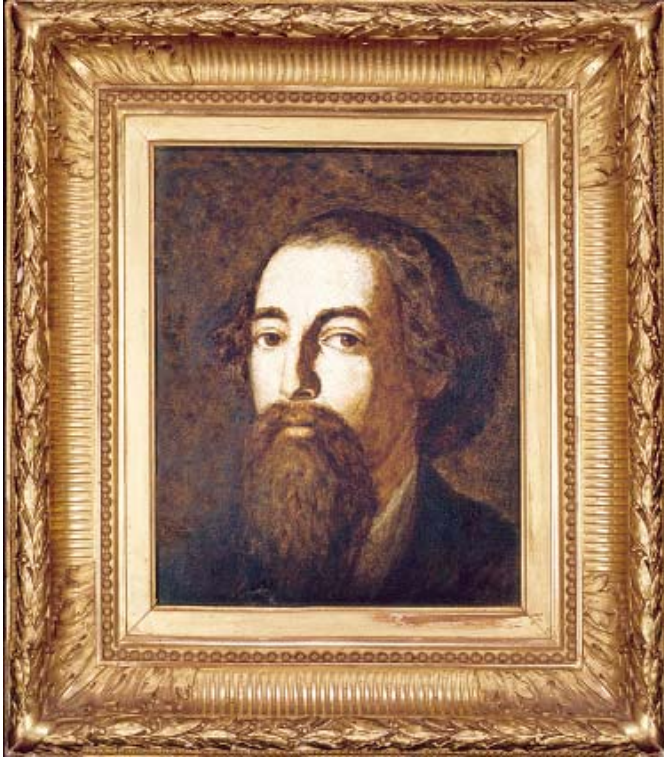


Рис. 1. Портрет А.Ф. Лихачева. Лавовый туф, масло. И.И. Журавлев. 1880-е гг. НМ РТ.

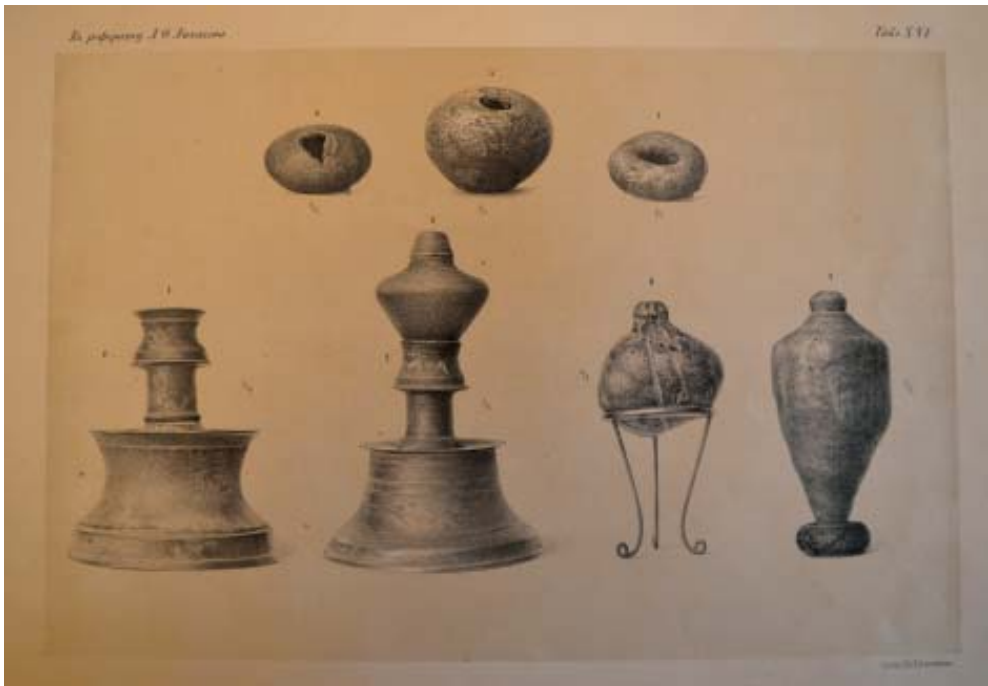


Рис. 2. Страница из Атласа А.Ф. Лихачева к трудам IV Археологического съезда.



Рис. 3. Страница из Атласа А.Ф. Лихачева к трудам IV Археологического съезда.

ет с большей степенью объективности оценить Лихачева как исследователя, узнать точки взаимодействия интересов провинциального и столичного научного сообществ России.

Далеко не всегда провинциальные ученые могли принимать участие в научных съездах, которые «давали возможность обменяться сведениями, были своеобразными профессиональными ассоциациями» (Мельникова, 2008, с. 29), и именно поэтому одной из важных форм коммуникации была переписка.

Согласно архивным материалам, начало переписки А.Ф. Лихачева с представителями научных столичных кругов относится к 1865 г. и связано со знакомством с П.И. Лерхом (с 1861 г. – библиотекарь Российского археологического общества – РАО, с 1862 г. – секретарь отделения западной и классической археологии РАО, с 1873 г. – секретарь Археологической комиссии). В 1865 г. Лерх с целью поиска и изучения находок каменных орудий объезжал Олонецкую, Вологодскую и Вятскую губернии и тогда же посетил Казань.

Широкая известность Лихачевского собрания среди казанцев способствовала стремлению столичного ученого познакомиться с коллекциями и самим владельцем. Петр Иванович Лерх был сверстником Лихачева и, вероятно, принадлежность к одному поколению, схожесть характеров и стремлений почти сразу предопределили между ними дружеские отношения.

В лице столичного ученого Лихачев нашел не только понимание единомышленника, но и душевное понимание. По ходатайству П.И. Лерха и при поддержке директора минц-

кабинета Эрмитажа А.А. Куника 11/23 октября 1865 г. А.Ф. Лихачев был избран в члены-корреспонденты Российского археологического общества, объединившего многих ведущих археологов России. Материалы переписки показывают, что это знакомство сыграло большую роль в научной деятельности Лихачева. Он вошел в круг общения столичного научного сообщества, что укрепило его уверенность в возможности стать достойным звания ученого.

В письме П.И. Лерху от 9 ноября 1865 г. Лихачев писал: *«Не нахожу слов, чтобы выразить Вам вполне мою душевную признательность за участие, оказанное Вами к моей скромной деятельности. Уже более 10 лет, как я занимаюсь собиранием древностей из Болгар, и до сих пор моя деятельность почти ни в ком не встречала себе ни подмоги, ни сочувствия»* (Письмо, 2, л. 1).

Не имея ученых степеней и самостоятельно занимаясь самообразованием в области археологии и восточной нумизматики, ему необходимо было знать те новые направления науки, которые активно развивались российскими и европейскими учеными.

Свою признательность за поддержку он выражал и В.Г. Тизенгаузену: *«Позвольте Вас поблагодарить за то, что Вы вспомнили о моей коллекции болгарских древностей и поместили о ней заметку в «Известиях», (она), конечно, выигрывает оттого, что именно Вы указали на нее и сочли ее замечательной. С тех пор, как я прочитал Ваш отзыв о ней, я сам смотрю на свою коллекцию с большим уважением»* (Письмо, 7).

По мнению ряда исследователей, «среди свойств, которые создают уче-



Рис. 4. Сфероконусы. Болгария. Улус Джучи. X-XIV вв. НМ РТ.



Рис. 5. Гончарная посуда. Болгария. X-XIII вв. НМ РТ. Керамика.



Рис. 6. Ушебти. XVIII династия. Египет. Середина II тыс. до н.э.



Рис. 7. Кратер краснофигурный. Апулия.
Середина IV в. до н.э.
Глина, лак, белая краска.

Рис. 8. Блюдо со сценой охоты. Сасанидский Иран. VII в. Серебро.



ного, важными являются, прежде всего, энтузиазм и оптимизм» (цит. по: Мейдер, 2004, с.21). В своих письмах Лихачев и сам неоднократно отмечал свое бескорыстное стремление содействовать развитию научных знаний и просвещению общества.

Это качество оказалось замеченным в научных кругах Петербурга и Москвы. Содержание писем вполне определяет психологический тип Лихачева-ученого как ученого-фанатика, увлеченного наукой до самозабвения, любознательного и весьма требовательного к собственной деятельности и деятельности местного научного сообщества. Поддержка столичных исследователей помогла ему оценить сильные и слабые стороны в своих поисках, осведомленность в определенной области знания и способности, выстроить приоритетные направления научных поисков и исследований.

Его мнение о том, что памятники материальной культуры могут не только подтверждать данные письменных источников, но даже опровергать и разоблачать их несостоятельность, подтверждалось коллегами по научному братству. Весьма скромно оценивая свои заслуги, Лихачев направил все усилия на популяризацию и издание своей коллекции.

Лихачева вдохновляло осознание того факта, что его собрание может стать основой для «будущей разработки отечественной истории по готовым материалам» и пробудить в других «желание заняться древностями различных местностей». Для себя он определил направления, которые изложил в письмах к своим столичным коллегам:

– «... буду всеми силами отыскивать в здешних местах «громовые

стрелы, и даже писал к некоторым своим родным и знакомым, живущим по деревням, об этом предмете» (Письмо, 3).

– «... собрать и сохранить все, что еще можно из болгарских древностей, потому что с каждым годом все реже становятся замечательные находки» (Письмо, 2).

– «...не сокрушайтесь, если малая толика кладов ускользает от поступлений в Археологическую комиссию. Относитесь более гуманно к этому факту... Если бы я не спас Чистопольский клад от гибели, то все равно он пропал бы втихомолку» (Письмо, 8).

При изучении обширной переписки А.Ф. Лихачева создается стойкое убеждение, что представители научного сообщества хорошо понимали ценность профессиональной бескорыстной поддержки, руководствуясь принципами истинного ученого, отличавшегося от множества других людей высоким уровнем развития интеллекта и образованности, культуры поведения.

В процессе теснейшего общения и обсуждения шло формирование личных библиотек, пополнявшихся новыми научными изданиями и трудами, приобретших статус раритета, научной ценности, возможных источниках их приобретения и т.д.

Большую помощь в пополнении библиотеки Лихачева новыми изданиями и статьями оказывали П.И. Лерх, И.И. Толстой, В.Г. Тизенгаузен и другие:

– «Прошу Вас рассчитывать на мою готовность к удовлетворению ваших желаний относительно книг, не имеющих в Казани, высылаю две собственные статьи и сочинение

Савельева о джучидских монетах» (Письмо, 1);

– «Прошу сообщить о вновь вышедших замечательных сочинениях по части отечественной, а также и иностранной археологии. Я не имею возможности об этом узнавать» (Письмо, 4);

– «прошу... сообщить список изданий Общества, которые еще имеются в складе, и приношу Вашему Сиятельству за это большую благодарность....

За тем позвольте мне обратиться к Вашему Сиятельству с просьбой еще об одной книге; но на этот раз обращаюсь к Вам, как автору. В издании Вашего исследования о монетах Великого Новгорода упомянуто, что с требованиями на эту книгу можно обращаться и лично к Вам. На основании этого я осмеливаюсь покорнейше просить Ваше Сиятельство выслать мне один экземпляр этого Вашего труда. Я имею также небольшую коллекцию древних русских монет, которую стараюсь, по возможности, держать в строгом порядке. На все желаемые книги, честь имею послать при сем двадцать пять рублей. В случае если бы этой суммы оказалось недостаточно на все означенные мною книги, то прошу Вас покорнейше меня о том уведомить, и я тотчас же с признательностью вышлю, сколько будет следовать» (Письмо, 9).

– «Я бы хотел приобрести некоторые издания Археологической Комиссии, да не знаю всего, что издано, и при том, которые из них наиболее интересны и доступны по цене. Если Вас это не затруднит, сделайте милость, укажите мне, что, по Вашему

мнению, стоит иметь под рукой из этих изданий?

Вы также говорили мне, что из дублетов джучидских монет, имеющих в Археологической Комиссии, я мог бы приобрести некоторые, недостающие в моей коллекции; так нельзя ли достать каталог тех монет, которые могут быть уступлены комиссией, чтобы я мог выбрать те, которые мне нужны. Еще вы указывали мне на некоторые брошюры и статьи, касающиеся джучидских монет, которых я в своей библиотеке не имею; прошу вас написать их названия и сообщить, найду ли я их у Эрена» (Письмо, 6).

Именно изучение творческой лаборатории позволяет отметить и такую дружескую поддержку, как временное использование книг и книжных новинок из личных библиотек исследователей:

– «Вы снова обязали меня присылкой необходимых книг Э. Томаса и Ч. Роджера, и можете судить, как я был тронут этим, ибо Вы совершенно угадали, что в Казани этих книг нельзя найти. В моей библиотеке их пока еще нет, а в Университетской такие новейшие издания никому не требуются, так как коллекция восточных монет была передана в СПб. Университет, а новой не заводилось»;

– «Вы позволили мне держать Ваши книги до конца Августа, но я на несколько дней просрочил, в чем и прошу извинения» (Письмо, 7).

Лихачев неоднократно отмечал, что для него неотъемлемой частью становится научное общение, проходящее в письмах, когда становится возможным обсуждение дискуссионных научных тем и развития архео-

логии, а также атрибуции загадочных и малопонятных предметов, оценка собственных и чужих научных трудов: « *Живя постоянно вдалеке от ученых центров (я разумею центры, где занимаются археологией), бывает очень трудно сохранить уровень, на котором в данное время стоит наука*» (Письмо, 5).

Весьма скромно оценивая свои результаты, он неоднократно обращался к своим столичным коллегам проверить его изыскания, чтобы иметь возможность выйти на правильный путь и соответствовать современным требованиям высокой науки:

– *«я все-таки решил послать ему рисунки с моих болгарских древностей и небольшую статью о болгарской культуре, которая содержит в себе в сжатом виде результат исследований о болгарях с кратким описанием древностей и указанием на достопримечательности их.... Пожалуйста, рассмотрите ее и благосклонно уведомяте меня о том, как Вы ее найдете. Я очень верю, что Вы откроете много ошибок в моих взглядах и выводах; но разъясните же мне их и дайте возможность исправить их и стать твердой ногой на путь археологических исследований. Может быть, что при всех недостатках в статье найдете что-нибудь бесполезное в ученом отношении, в таком случае, нельзя ли ее будет пустить в дело...»* (Письмо, 5).

Важнейшим проявлением профессионального развития стали все-российские археологические съезды, проводившиеся Московским археологическим обществом, которые компенсировали отсутствие общероссийских периодических изданий и позволяли установить профессио-

нальные контакты. В своих письмах Лихачев неоднократно отмечает желание участвовать в съездах и публиковать материалы, которые он готовит к изданию в очередном томе, обсуждает значение публикаций, осуществленных на страницах этого издания.

Знакомство с эпистолярным наследием позволяет узнать новые методы в его работе с археологическими коллекциями. Так, например, из переписки Лихачева с П.И. Лерхом становится известным, что в столичных научных кругах существовала традиция делать с наиболее ценных подлинных предметов слепки из гипса или свинца, а подлинные предметы передавать в публичное собрание. Для проведения подобных работ приглашали скульпторов и свободных художников.

Лихачев сам владел навыками художника и делал зарисовки, но, понимая кропотливость и сложность подобных трудов, полагал, что использование профессиональных художников-рисовальщиков принесет больше пользы, так как они в изображениях предметов могут передать все их характерные черты и особенности. С этой целью он использовал свои знакомства среди представителей Императорской Академии художеств, которые помогали ему делать рисунки с предметов его коллекции (рис. 2, 3).

Одним из таких помощников для него стал И.И. Журавлев, вольнослушатель Академии художеств: «... *Один из моих хороших знакомых, узнав о моей неудаче, великодушно предложил свои услуги, которыми я непрерывно воспользоваться, зная, что он хорошо рисует. Таким образом, в настоящую минуту готовы уже 9 таблиц, и большая часть древностей*

уже срисована так, что эта работа идет параллельно с моей собственной, и я надеюсь, что они обе будут одновременно готовы к изданию. Рисунки моего приятеля очень отчетливы и вместе с тем изящны: я думаю, что предполагаемый мною альбом древностей обратит на себя должное внимание» (Письмо, 7).

Лихачев интересовался технологиями, которые могли быть использованы при работе с коллекциями – использованием гальванопластики, изготовлением слепков из гипса и оттисков из олова и свинца и др. Так, например, для Лерха он отправил гипсовые копии с каменных орудий своей коллекции, которые *«подделаны так искусно, что на первый взгляд их не отличишь от оригинала. Я наклеил на них номера на тот случай, что может быть, Вы будете так добры, объясните мне в письме Ваш собственный взгляд на их назначение»* (Письмо, 3).

Вероятно, такой опыт был весьма распространенным, так как он обращается к нему с просьбой сделать гальванические копии с самых древних болгарских монет, битых в Булгаре и Суваре по образцу саманидских дирхемов, находящихся в Эрмитаже и музее Академии наук: *«...закажите для меня эти копии и уведоьте, что это будет стоить. Мне бы хотелось сделать с них рисунки, которые я мог бы приложить к моему предполагаемому альбому болгарских древностей»* (Письмо, 3).

С появлением фотографии открылись новые возможности и для археологических исследований. Лихачев сам стал делать снимки с монет, предметов археологической коллекции и др. Для него это было совершенно

новым занятием, но он стремился его освоить опять-таки «из любви к науке»: *«...фотографии, сделанные мною, – снимки с двух неизвестных медных монет, найденных в местности древнего Булгара: одна в 1863 году, другая в 1869). Но, что кажется до джучидских монет, то этот труд всецело придется взять на себя, ибо здешние фотографы решительно не сумеют справиться с таким делом, которое для них будет совершенно ново, ибо операция фотографирования монет довольно сложна и хлопотлива»* (Письмо, 9).

Признавая социальность научного творчества, следует иметь в виду, что на уровне возникновения нового знания мы оказываемся лицом к лицу с творческой индивидуальностью ученого. Ее игнорирование неправомерно, так как можно оказаться в положении первооткрывателя уже установленных истин. Кроме того, незнание или игнорирование сведений о творческой лаборатории может исказить содержание научных исследований, создать превратное представление как об отдельном представителе науки, так и научном сообществе в целом.

Анализируя творческую лабораторию А.Ф. Лихачева, можно отметить, что контакты с учеными в рамках деятельности научных обществ сыграли важную роль в становлении его как ученого, формируя навыки исследовательского поведения и этики научной деятельности.

Современная наука имеет ряд особенностей, качественно отличающих ее от науки недавнего прошлого, тем более века девятнадцатого, когда закладывались основы профессионализации археологии (Мельникова, 2008,

с. 24–30). Именно поэтому изучение социальных аспектов науки периода ее становления представляет собой интересную и пока еще во многом открытую проблему.

ПРИЛОЖЕНИЯ

1. Письмо А.Ф. Лихачева к П.И. Лерху от 3 февраля 1867 г.

Казань. 3-е февраля 1867 г. – Члену Императорской Академии наук и библиотекарю оного П. И. Лерху.

*Милостивый Государь!
Петр Иванович!*

Недаром говорит пословица: «долг красен платежом». Вот и я оказываюсь виноватым перед Вами, что отвечаю на Ваше любезное ко мне письмо, от 10-го ноября прошлого года, позже, чем бы желал. Это произошло, впрочем, не по моей вине, а скорее, по воле судьбы. Мне хотелось исполнить Ваше поручение относительно слепков с каменных и бронзовых орудий и оружия, которые хранятся в здешнем Университете и тогда уже написать Вам, что исполнено по Вашему желанию. Долго я не мог добыть формовщика, то за болезнью его, то за его личными делами, и таким образом протянулось время. Только вчера принес он мне заказанные для Вас вещи, и я рад, что сегодня имею возможность Вам отвечать и уведомить Вас, что на днях я отправляю их в Археологическую Комиссию, как Вы желали.

Вы уведомили меня, что сами не храните у себя подлинных древностей и довольствуетесь составлением коллекции слепков, подлинные же предметы, которые Вам достаются, Вы передаете в одно из публичных собраний. Это обстоятельство побудило меня изменить мое прежнее намерение, послать Вам оригинал того каменного орудия, о котором я Вас уведомлял, как о первом, добытом мною, образце древностей этого рода, и который видел у меня В. Е. Тизенгаузен. Для Вас лично, я бы с ним расстался без особого сожаления: я был бы вознагражден мыслию, что сделал Вам приятное. Но жертвовать его в какое-либо публичное собрание мне не хочется, во-первых потому, что там и без него уже много подобных предметов; во-вторых, что в моей коллекции местных древностей оно играет хорошую роль, и в третьих потому, что с тех пор, как я его добыл, я успел собрать еще несколько подобных предметов, и все они найдены в Болгарах и в окрестностях Болгар, так что у меня успела образоваться небольшая коллекция из одних предметов каменного периода. Поэтому-то я и решился со всех сделать слепки и отослать эти копии Вам. Я надеюсь, что Вы не посетуете на меня за то, что я так поступил: если Вы не храните у себя оригиналы, то Вам должно быть все равно где ни будет оригинал храниться, у меня или в Академии. Копии же, которые я Вам посылаю, исполнены весьма удовлетворительно и добросовестно: все они подделаны так искусно, что на первый взгляд их не отличишь от оригинала. Я

наклеил на них номера на тот случай, что может быть, Вы будете так добры, объясните мне в письме Вам собственный взгляд на их назначение. №1 это тот самый наконечник от стрелы, или от дрота, очерк которого я Вам сообщал. Мне кажется, что он служит острогою отдела древностей. Он приобретен в селении в 16 вер. от Болгар и по качеству материала лучше других экземпляров. №2, может быть, также наконечник от копья, или же мог служить потом для струганья кожи. Он также из кремня бурого цвета; но кажется этот камень твердостью слабее предыдущего потому, что он вовсе не прозрачен, как №1, просвечивает по краям и представляет свойство агата. №3, кажется долото, а, м. б., и небольшой топор с обломанной верхней частью. Материал – кремень; но достоинством по-видимому хуже двух предыдущих. №4 – круглое долото из булыжника, похожее на могильный камень. №5 – предмет неизвестного назначения, м. б., неоконченное орудие или, б. м., он играл роль клина. Материал – кремень и тоже снаружи бурого цвета; но в целом цвет изжелта серый. Свойствами подходит к №3. Это тот самый предмет, о котором я Вам сообщал, что он доставлен был ко мне в кусках: теперь он склеен. №6 – бронзовое оружие: наконечник от копья, или нож. Материал, по-видимому, чистая красная медь. Копия сделана из свинца: бронзировка не совсем точна по недостатку средств: на оригинале есть места, покрытые *verd antique*, что в копии формовщик передать не мог. Кажется, что прежде и весь этот предмет был покрыт античной зеленью; но по невежеству находчика его старались вычистить, принимая, может быть, за золото. Все эти предметы, и заказанные Вами, и мои собственные, имею честь Вам поднести и прошу Вас принять их безвозмездно, как знак моего душевного к Вам уважения. Очень желаю, чтобы Вы остались ими довольны, а также и моего горячностью к описанию предметов каменного периода. 20 экз. брошюры «*Старина русской земли*» мною получены и некоторая часть экз. уже роздана мною; но признаюсь, я не разделяю Вашего мнения, что крестьяне будут его читать. У нас между мужчинами почти нет грамотных, а те, которые читают, предпочитают всегда какую-нибудь священ. Книгу, или Бову, и из этой брошюры они ничего не поймут, или разве поймут только то, что говорится о находках на стр. 2й, что все они из золота, меди, камня, глины, дерева – равно должны быть драгоценности, и тогда горе собирателям, потому что за медную монету будут они так же дорого хотеть получить, как и за золотую. Я не знаю, выходят ли еще Известия Арх. Общ. Мне не доставлены след. Выпуски: 1-й, 5-й, 6-й; последней из доставленных Вами был 9-й, а с тех пор я ничего не получал. Сделайте одолжение, если можно, пополните недостающие выпуски и пришлите остальные за 1866-й год. Да будьте добры, скажите, будет ли когда-либо напечатана моя статья о древ. Клинке с греческ. надписью X-го века. Право, нет охоты трудиться для Общества из пустяков. Я мог бы чаще кое-что посылать для изданий Общ., но не видеть результатов своего труда весьма неутешительно, и общ. само виновато, если его Чл. корреспонденты оказываются мало деятельными. Прощайте. Желаю Вам всего хорошего и прошу не забывать искренно Вам преданного.

А. Лихачев

NB. Прилагаю Вам при сем для Известий уведомление о некоторых известных мне местонахождениях куфич. монет в Каз. губернии, в дополнение к монографии кладов с Восточ. монетами.

2. Письмо А.Ф. Лихачева к П.И. Лерху от 15 ноября 1873 г.

*Петру Ивановичу Лерху
15 ноября
1873 г.*

Многоуважаемый Петр Иванович!

Позвольте мне иметь честь предложить Вам один экземпляр отдельного оттиска моей статьи о джучидских монетах, написанный для СПб. Арх. Общ. Извините за малозначительность приношения; но покамест это все, чем я могу располагать, и если Вы удостоите принять во внимание усердие подносителя, то быть может это сколько-нибудь возвысит значение подносимой безделицы.

Давно уже я не имею о Вас никаких известий и не знаю, в каком виде дошли к Вам отправленные мною еще прошедшей зимой снимки с монеты Хоейхе. Те, которые я послал В. Г. Тизенгаузену с одной джучидской и античной монетами дошли не благополучно. Вероятно и ваши тоже? Но дело в том, что очень затруднительно придумать способ к их пересылке. Из такой малой вещи нельзя устроить посылку; а в письме снимки мнутся. Снимать на бумаге ложной, как вы говорили, я пробовал; но у меня ничего не выходит оттого, конечно, что я не умею, как это сделать.

Нынешнее лето не прошло для меня бесплодно в отношении приобретений древностей доисторических: удалось добыть 6 громовых стрел и один медный нож или кинжал. Между каменными орудиями 3 топора различных величин, одно грубо сделанное круглое долото, один молот или топор, напоминающий своей формой железные топоры каменотесов, и один нож или кинжал. Обстоятельства находки всех этих вещей мне подробно неизвестны, за исключением самого большого топора №1, который был найден нынешней весной у меня в деревне вблизи от моего дома, когда в саду копали яму для посадки дерева. Это обстоятельство меня очень удивило, ибо моя усадьба выстроена вновь в стороне от деревни, в такой местности, где был прежде сосновый, а затем березовый и дубовый лес, так что и предания никакого не сохранилось, чтобы это место когда-либо было обитаемо. Надо Вам сказать, что и слой черноземной земли здесь очень не толст, не более 1/2 аршина, а местами и б верш. Я никак не подозревал, чтобы в этом месте можно было находить какие-нибудь памятники древнего быта, а между тем оказывается, что тут встречается много черепков грубой глиняной посуды, много остатков или слитков какого-то металла (я их еще не исследовал); попадаются обгорелые кости; найдена одна бронзовая пряжка, обломок стеклянного браслета, разломанная глиняная пронизка, отломок простого железного огнива и железный же ключ от всякого замка, той самой формы, которые встречаются в Болгарах и в Билярске. Все эти вещи попадают безразлично, в одном и том же слое земли. Форма топора такая:

(дается рисунок)

Вот Вам изложение моих подвигов нынешнего лета. Прошу извинения, если они не покажутся Вам слишком значительны, а изложение и описание их слишком пространно. Распространился о них главным образом потому, что Вам, как специалисту по этому предмету, не могут быть безинтересны подобные находки. Нынешний осенью я имел честь принимать участие в IV съезде Русск. Естествоиспытателей, сначала в качестве члена Комитета по устройству съезда, а затем члена самого члена самого съезда и имел удовольствие показывать свои коллекции прибывшим дорогим гостям. Многие очень заинтересовались местными болгарскими древностями и в особенности каменными орудиями; но вопросы, которые иногда при этом предлагались, были очень затруднительны к разрешению их, н. пр. «какому народу принадлежат каменные орудия?»

Затем позвольте пожелать Вам всего хорошего, многоуважаемый Петр Иванович, и присовокупить к этому просьбу при случае, когда соберетесь ко мне написать (так как я льщу себя надеждой, что Вы не положили же зарок ко мне не писать более), сообщить о вновь вышедших замечательных сочинениях по части отечественной, а также и иностранной археологии. Я не имею возможности об этом узнавать.

*С искренним глубоким уважением
остаюсь душевно Вам преданный
А. Лихачев*

NB. Все эти предметы найдены в Спасском уезде в расстоянии верст 16 – 20 от Булгара.

Прим. П. И. Лерху 24-го ноября писал о присылке 1-го, 5-го и 6-го выпусков VI тома Известий Им. Рус. Арх. Общ.

3. Письмо А.Ф. Лихачева В.Г. Тизенгаузену от 6 февраля 1867 г.

*Г-ну Секретарю Имп. Археологической
Комиссии В. Е. Тизенгаузену*

*Милостивый Государь
Владимир Евстафьевич¹!*

Вы были так благосклонны ко мне в последнее мое свидание с Вами, что позволили иногда к Вам писать. Я был очень рад этому позволению, потому что надеялся многому научиться из просвещенной Вашей беседы. Зная, как много у Вас ученых занятий, я до сих пор не решался писать к Вам из боязни похитить у Вас несколько драгоценного времени, которое Вы посвящаете науке, и

¹ А.Ф. Лихачев в некоторых письмах называл Владимира Густавовича Тизенгаузена «Евстафьевичем», очевидно, на «русский» манер.

отвлечь от ученых занятий для корреспонденции с провинциальным любителем древностей, которые для Вас, конечно, вовсе не интересны. На этот раз я прошу у Вас извинения за намерение воспользоваться случаем к Вам писать, и, быть может, употребить во зло Ваше благосклонное позволение. Петр Иванович Лерх поручил мне выслать ему слепки с некоторых предметов каменного и бронзового периодов и просил адресовать ему посылку в Археологическую комиссию с тем, чтобы вложить в ящик на Ваше имя незапечатанную записку, в которой бы было сказано, что эти вещи посылаются собственно для Вас; а Вас самих уведомить письменно о том, что вещи высланы, и просить Вас передать их Петру Ивановичу. Все это я теперь и исполняю: вещи будут высланы одновременно с этим письмом, и я прошу Вас передать их по назначению.

Позвольте Вас поблагодарить за то, что Вы вспомнили о моей коллекции болгарских древностей и поместили о ней заметку в «Известиях», (она), конечно, выигрывает оттого, что именно Вы указали на нее и сочли ее замечательной. С тех пор, как я прочитал Ваш отзыв о ней, я сам смотрю на свою коллекцию с большим уважением. До сих пор мне, по свойственной любителю-коллекционеру жадности, все казалось, что она еще недостаточно обширна, чтобы обратить на себя внимание ученых. Впрочем, я употребляю всякое старание, чтобы она постоянно увеличивалась. Вы выразили желание, чтобы я со временем посвятил свои досуги на издание болгарских древностей, и мне хотелось привести это в исполнение. Но так как я теперь все еще занят рисунками джучидских монет, то сам не имею возможности приняться за рисование древностей. Нужно было прислать искусного рисовальщика, что в нашем городе сделать очень трудно по недостатку в таких художниках. Сначала обратился я к художнику ex professo, расписывающему иконостасы, который мог бы это сделать, и тот было взялся, но только время (протянул) и в конце концов надул меня. Приходилось отложить попечение; но видно судьбе хотелось, чтобы намерение мое было приведено в исполнение, потому что один из моих хороших знакомых, узнав о моей неудаче, великодушно предложил свои услуги, которыми я не преминул воспользоваться, зная, что он хорошо рисует. Таким образом, в настоящую минуту готовы уже 9 таблиц, и большая часть древностей уже срисована так, что эта работа идет параллельно с моей собственной, и я надеюсь, что они обе будут одновременно готовы к изданию. Рисунки моего приятеля очень отчетливы и вместе с тем изящны: я думаю, что предполагаемый мною альбом древностей обратит на себя должное внимание; но не знаю, удастся ли мне его издать здесь на месте.

Не знаю, какие результаты принесла Ваша ученая поездка нынешнего лета? Я ожидал увидеть Вас на обратном пути в Казань и надеялся иметь честь еще раз видеть Вас в этом году и побеседовать с Вами; но вероятно Вы миновали Казань? Петр Иванович о результатах Вашего путешествия сообщил мне вскользь, сказав, что подробно Вы расскажете сами. Смее надеяться, что Вы удостоите меня этим, потому что меня весьма интересуют археологические разыскания в нашем отечестве. Я бы хотел приобрести некоторые издания Археол(огической) Комиссии, да не знаю всего, что издано, и

при том, которые из них наиболее интересны и доступны по цене. Если Вас это не затруднит, сделайте милость, укажите мне, что, по Вашему мнению, стоит иметь под рукой из этих изданий? Вы также говорили мне, что из дублетов джучидских монет, имеющихся в Арх(еологической) Комиссии, я мог бы приобрести некоторые, недостающие в моей коллекции; так нельзя ли достать каталог тех монет, которые могут быть уступлены комиссией, чтобы я мог выбрать те, которые мне нужны. Еще вы указывали мне на некоторые брошюры и статьи, касающиеся джучидских монет, которых я в своей библиотеке не имею; прошу вас написать их названия и сообщить, найдут ли я их у Э... Наконец, еще одна последняя покорнейшая просьба; мне бы хотелось иметь гальванические копии с самых древних болгарских монет, битых в Булгаре и Суваре по образцу саманидских дирхемов, имеющихся в Эрмитаже и Аз(иатском) музее Акад(емии) наук. Будьте добры, заложите для меня эти копии и уведоьте, что это будет стоить. Мне бы хотелось сделать с них рисунки, которые я мог бы приложить к моему предполагаемому альбому болгарских древностей.

Вот как много я Вам написал на первый раз и сколько просьб изложил в этом первом письме. Но будьте снисходительны и не браните меня за это; войдите в положение человека, которому здесь, на месте, не к кому обратиться ни за советом, ни за необходимыми пособиями. Археология здесь никого не интересует; а в Университетской библиотеке часто оказывается недостаток в нужной книге. Впрочем, если мои просьбы Вас затрудняют, то не обращайтесь на них внимания.

С наилучшими пожеланиями и преданностью имею честь
всегда быть готовый к Вашим услугам
А. Лихачев

6-е февраля
1867 год
Казань

4. Письмо А.Ф. Лихачева В.Г. Тизенгаузену от 24 ноября 1871 г.

24 ноября 1871 года
В.Г. Тизенгаузену

Милостивый Государь
Владимир Густавович

Я очень много виноват перед Вами в том, что так долго задерживал у себя Ваши выписки, столь благосклонно Вами мне одолженные. Но пока шла письменная работа, мне трудно было с ними расстаться, ибо авторитет Френа слишком велик во всех вопросах, которых он касается, и мне хотелось извлечь из них все, что могло идти в дело. Поэтому я надеюсь, что Вы снисходитель-

но извините меня за такое продолжительное пользование Вашими выписками, которые одновременно с этим письмом имею честь Вам возвратить, сопроводив их душевной признательностью.

Прошедшим летом 1870 года, когда я был в Петербурге, в июне месяце я желал лично принести Вам повинную, но Вы тогда были в отъезде. Осенью же, в конце сентября, по возвращении моем из заграничной поездки, я снова был у Вас; но так неудачно, что не застал Вас дома. Повторить же мое посещение не имел уже возможности, ибо очень спешил возвратиться в Казань.

Довольны ли Вы Вашими последними раскопками на юге, и не вышел ли второй выпуск прекрасных «Древностей Геродотовой Скифии»? Сделайте милость, уведомьте меня об этом, ибо я хотел бы получать все выпуски этого издания, по мере их появления.

Я решительно не знаю, что теперь делается в наших археологических обществах. Неужели, положительно, никаких изданий по части археологических более уже не выходит? Я справлялся у книгопродавца Эмерса об изданиях Императорского Русского Археологического Общества, коего членом корреспондентом я еще имею честь состоять, и (он) меня уведомил, что все издания Общества на время приостановились и более не выходят. Это такой печальный факт, что не хочется ему верить. Какая же может быть причина такой бездеятельности? Пожалуйста, уведомите, если Вам что-нибудь известно положительно. Из самого Общества я равно никаких сведений не получаю, и посылаемые мною туда иногда статьи пропадают без ответа.

30-го ноября должны открыться заседания Второго археологического съезда, в котором Вы, без сомнения, примете участие. Очень бы Вы меня обязали, если бы что-нибудь сообщили о результатах заседаний этого съезда, ибо хотелось бы узнать, как будут разрешены некоторые вопросы программы. Меня очень интересовал и Первый съезд, а между тем, до сих пор, я вовсе ничего не знаю о результатах его занятий, ибо книжка его Трудов еще до сих пор не отпечатана. Кажется, это даже совсем не рационально, ибо появление этой книжечки после Второго съезда не представит уже того интереса, который она могла бы иметь, появившись своевременно, ибо очень возможно, что она сама бы могла породить вопросы, которые, будучи представлены на Втором съезде, были бы обсуждены и напечатаны в книжках Трудов Второго съезда. Таким образом, была бы соблюдена необходимая постепенность в занятиях съездов. Я никак не могу понять, почему происходит такое замедление в появлении Трудов Первого съезда. На Первом съезде, по желанию Графа А.С.Уварова, я представлял рисунки моих болгарских древностей, которые тогда были отпечатаны, и граф известил меня, что они показались интересными г.г. членам съезда. Это побудило меня послать их и на Второй съезд, ибо теперь прибыло новых таблиц почти вдвое больше, следовательно, древности являются в более полном составе; кроме того, я сопровождал их статьей о болгарской культуре, в которой попытался обрисовать этнографическую личность болгарского народа и его деятельность на основании исторических свидетельств и фактов, представляемых бытовыми древностями. Вы знаете,

Владимир Густавович, что древности эти могут относиться к периоду самостоятельного существования Булгарии до эпохи монгольского нашествия и также к периоду золотоордынского?

Не имея возможности точно определять древности в хронологическом отношении, по недостатку материалов для сравнения с предметами, которые уже были бы хронологически определены, то я поневоле должен был рассматривать их вместе при определении болгарской культуры. Но я полагал, что я не наделал больших ошибок в этом отношении, ибо болгарская цивилизация была, по всем соображениям, гораздо выше монгольской, по крайней мере, той части Чингизовых полчищ, которая пришла с Батыем. Известно, что монголо-татары приняли в Булгарии от болгаров магометанство и вместе с религией, конечно, усвоили для себя и местные обычаи, и знания. Следовательно, культура болгаров перешла и к монголо-татарам, которые впоследствии даже перемешались с туземцами, как (например) в Булгаре. Если же в этом периоде культура оказалась бы выше, нежели в прежние времена самостоятельного существования Великой Булгарии, то все же, мне кажется, они должны быть приписываемы болгарам, ибо инициатива ее исходила от них же, хотя исторически существовала уже не Булгария, а Золотая Орда. Я бы очень Вас просил, Владимир Густавович, будучи в заседаниях съезда, обратить внимание на мою посылку и рассмотреть статью. Вы знаете, что я принялся за издание моей коллекции болгарских древностей единственно в силу выраженного Вами желания видеть их изданными, поэтому окажите благосклонное покровительство этой попытке, и уведоьте, как Вы ее найдете. Я сожалею, что не могу в настоящее время сам поехать в Петербург, ибо мое плохое здоровье не позволяет мне предпринимать путешествий в дурное время года, а между тем занятия заседаний съезда меня до крайности интересуют.

Издание мое не слишком успешно подвигается по недостатку литографической бумаги, которой здесь нет вовсе, и приходится ее выписывать из Москвы, где ее также не всегда можно достать. Так, например, недавно я получил уведомление от московского торговца, что в настоящее время этой бумаги там нет, и когда будет неизвестно.

При пожелании Вам всех благ мира, в нетерпеливом ожидании Вашего ответа, с глубочайшими уважением и совершенной преданностью имею честь быть всегда готовый к услугам

А.Лихачев.

5. Письмо А.Ф. Лихачева В.В. Вельяминову-Зернову от 24 ноября 1871 г.

*Г-ну Председателю Второго Археол. Съезда
Владимиру Владимировичу Вельяминову-Зернову*

*23-го ноября
1871 года*

*Ваше Превосходительство
Милостливый Государь
Владимир Владимирович*

Горячо сочувствуя успехам отечественной археологии и желая, со своей стороны, содействовать им, по мере сил, я, хотя и не имел удовольствия получить приглашение на участие во Втором Съезде русских археологов, тем не менее решился представить на рассмотрение Съезда рисунки древностей, собранных мною в пределах прежней Великой Булгарии, и приготавливаемых к изданию в свете, сопровождая эти рисунки кратким очерком болгарской культуры, небольшой статьей, которая заключает в себе, в сжатом виде, результаты исследований о булгарах, произведенных по историческим источникам и на основании фактов, обнаруживаемых изучением бытовых древностей. Часть представляемых ныне рисунков уже была мною посылаема на Первый съезд археологов, бывший в Москве, в 1869 году, и я имел честь получить от Его Сиятельства графа А.С. Уварова уведомление о том, что болгарские древности возбудили интерес и обратили на себя внимание г.г. археологов. Так как в настоящее время прибавилось изображений почти вдвое, против прежнего, то я льщу себя надеждою, что они покажутся еще интереснее, будучи в более полном составе, и сожалею, что остальные отделы древностей, н.пр., железный, костяной и керамический еще не воспроизведены в рисунках, в прилагаемой статье я, впрочем, изложил описание этих отделов и упомянул о достопримечательностях их; но так как приходилось ссылаться на изображения самих предметов, которые еще не сделаны, то я и принужден был выставить таблицы и фигуры без точного указания их номеров.

В программе предполагаемых занятий съезда, между другими вопросами, один, именно 56, сформулирован таким образом: «Все ли памятники, находящиеся в местности древнего Болгара относятся к мусульманскому периоду, и не встречается ли между ними таких памятников, которые могут быть отнесены к более древнему периоду?».

Отвечать категорически на этот вопрос трудно потому, что еще с точностью не определены сами памятники мусульманского периода; конечно, за исключением тех из них, которые имеют арабские надписи: эти определяются легко. Каменные орудия также, кажется, могут быть бесспорно отнесены к эпохе домусульманской. Но затем встречается еще масса всякого рода бытовых памятников, хронологическое распределение которых может быть достигнуто лишь путем сравнения их с другими, им подобными, которые хронологически были бы уже определены. Такие памятники могут находиться в различных музеях наших и некоторая часть их уже была описываема в разное

время; но не имеется возможности иметь всегда под рукой все изданные, по части отечественных древностей, сочинения и, живя вдалеке от столичных музеев, я считал бесполезным делать гадательное распределение древностей в хронологическом порядке. Я полагаю, что лучший ответ на вышеупомянутый вопрос программы дадут г.г. археологам самые древности, точные изображения которых и, по возможности, подробное описание, я ныне честь имею препроводить. Если бы возникли какие-нибудь сомнения и требовалось бы еще каких-нибудь сведений, кроме представленных мною, то я покорнейше прошу обратиться ко мне за разъяснениями, которые я всегда с полнейшей готовностью представлю, если только они не заходят за пределы моих слабых познаний.

Я надеюсь, что Вы, Ваше Превосходительство, не посетуете на меня за смелость, с которою я, не получивши не только приглашения, но даже уведомления о назначении Второго Съезда русских археологов, по поводу празднования 25-летнего юбилея Русского Археологического общества, которого я имею честь состоять членом-корреспондентом, решаюсь принять, если не прямое, то хотя косвенное участие в занятиях Съезда. Интерес науки и ея успехов в нашем отечестве я ценю более всего, а сообщенное мне Его Сиятельством графом А.С. Уваровым известием и благосклонном приеме, оказанном г.г. археологами на Первом съезде представленным мною изображениям и описаниям болгарских древностей, побудило меня представить их и на Второй съезд, в более полном составе.

Если Вашему Превосходительству благоугодно будет их передать, вместе с прилагаемой статьею, на рассмотрение г.г. членов Съезда, то осмеливаюсь почтительнейше Вас просить, не оставить меня уведомлением о том, какие отзывы будут о них сделаны компетентными судьями и какое последует разрешение вопроса, относительно древности памятников болгарского быта.

С глубочайшим уважением имею честь быть,
Вашему Превосходительству, готовый к услугам
Член-корреспондент А. Лихачев

ЛИТЕРАТУРА

1. *Измайлова С.Ю.* Письма А.Ф. Лихачева в фондах Государственного объединенного музея Татарстана. – Казань: Изд-во ГОМ РТ, 1994. – 44 с.
2. *Измайлова С.Ю.* Собираем и храним // Родина. – 1997. – № 11. – С. 95–98.
3. *Измайлова С.Ю.* Личный архив А.Ф. Лихачева как источник по истории казанской археологии (по материалам ГОМ РТ) // Музей в системе ценностей евразийской культуры. Материалы Всерос. науч.-практич. конф. – Казань, 2000. – С. 111–114.
4. *Измайлова С.Ю., Назипова Г.Р.* «Казанский антиквариум» – Казань: Фолиантъ», 2006. – 200 с.
5. *Климанов Л.Г.* Николай Петрович Лихачев – коллекционер «сказочного размаха» // Из коллекций Н. П. Лихачева. Каталог выставки в Государственном Русском музее. – СПб.: Седа-С, 1993. – С. 7–28.
6. *Мейдер В.А.* Человек в науке: природа творчества // Здравый смысл. – 2004. – № 3 (32). – С. 18–21.
7. *Мельникова О.М.* У истоков профессиональной археологии в Прикамье // Материалы Лихачевских чтений. 5–6 апреля 2007 г. (к 175-летию со дня рождения А.Ф. Лихачева). – Казань: РИЦ «Школа», 2008. – С. 24–30.

Письма:

1. П.И. Лерх – А.Ф. Лихачеву от 23 октября 1865 года / Архив А.Ф. Лихачева. НМ РТ.
2. А.Ф. Лихачева – П.И. Лерху от 9 ноября 1865 года / Рукописный Отдел Института Русской Литературы. – ф. 152. – № 53. – 1–33 л.
3. А.Ф. Лихачева – П.И. Лерху от 3 февраля 1867 года // Архив А.Ф. Лихачева. НМ РТ.
4. А.Ф. Лихачева – П.И. Лерху от 15 ноября 1873 года / Архив А.Ф. Лихачева. НМ РТ.
5. А.Ф. Лихачева – П.И. Лерху от 24 ноября 1871 года / Архив А.Ф. Лихачева. НМ РТ.
6. А.Ф. Лихачева – В.Г. Тизенгаузену от 4 сентября 1884 года / Архив А.Ф. Лихачева. НМ РТ.
7. А.Ф. Лихачева – В.Г. Тизенгаузену от 6 февраля 1885 года / Архив А.Ф. Лихачева. НМ РТ.
8. А.Ф. Лихачева – В.Г. Тизенгаузену от 25 марта 1887 года / Архив А.Ф. Лихачева. НМ РТ.
9. А.Ф. Лихачева – И.И. Толстому от 26 октября 1885 года / Архив А.Ф. Лихачева. НМ РТ.

Информация об авторе:

Измайлова Светлана Юрьевна, заместитель генерального директора, Национальный музей Республики Татарстан (г. Казань, Российская Федерация); svetlis@inbox.ru

CREATIVE LABORATORY OF THE PROVINCIAL SCIENTIST (ACCORDING
TO CORRESPONDENCE OF THE KAZAN ARCHEOLOGIST AND
NUMISMATIST A.F. LIKHACHEV)

S.Yu. Izmailova

A part of the archival legacy of Andrei Fedorovich Likhachev, one of the brightest representatives of the Kazan school of archaeology of the second half of the 19th century, is analyzed in the article. A.F. Likhachev's archives are currently fragmented and stored in various archival funds in Kazan, Moscow and St. Petersburg. A considerable compendium of documents from the National Museum of the Republic of Tatarstan is published and analyzed in the article. The documents refer to A.F. Likhachev's correspondence with representatives of scientific and artistic circles concerning his own research. The analysis of A.F. Likhachev's creative laboratory on the basis of his epistolary legacy makes it possible to notice that the researcher's contacts in the framework of activities of various scientific organizations had played an important role in his growth as a scholar, forming research skills and scientific activity ethics.

Keywords: Kazan, A.F. Likhachev, history of science, science of science, archaeological research numismatics, Russian Archaeological Society, archaeological collections, epistolary heritage.

REFERENCES

1. Izmailova, S. Yu. 1994. *Pis'ma A. F. Likhacheva v fondakh Gosudarstvennogo ob"edinennogo muzeia Tatarstana (A.F. Likhachev's letters in funds of Tatarstan state United Museum)*. Kazan: State united museum of the Republic of Tatarstan (in Russian).
2. Izmailova, S. Yu. 1997. In *Rodina (The Motherland)* (11), 95–98 (in Russian).
3. Izmailova, S. Yu. 2000. In Mukhanov, G. S. (ed.). *Muzei v sisteme tsennosti evraziiskoi kul'tury (Museum in the System of Values of Eurasian Culture)*. Kazan: "Shkola" Publ., 111–114 (in Russian).
4. Izmailova, S. Yu., Nazipova, G. R. 2006. «Kazanskii antikvarium» («Antiquarium of Kazan»). Kazan: "Foliant" Publ. (in Russian).
5. Klimanov, L. G. 1993. In *Iz kolleksii N. P. Likhacheva. Katalog vystavki v Gosudarstvennom Russkom muzee (From N.P Likhachev's Collection. The Catalogue of State Russian Museum exhibition)*. Saint Petersburg: "Seda-S" Publ., 7–28 (in Russian).
6. Meider, V. A. 2004. In *Zdravyy smysl (Common Sense)* 32 (3), 18–21 (in Russian).
7. Mel'nikova, O. M. 2008. In *Materialy Likhachevskikh chtenii. 5–6 apreliia 2007 g. (k 175-letiiu so dnia rozhdeniia A. F. Likhacheva) (Proceedings of Likhachev's readings (to the A.F. Likhachev's 175th anniversary))*. Kazan: "Shkola" Publ., 24–30 (in Russian).
8. Arkhiv A. F. Likhacheva. Natsional'nyi muzei Respubliki Tatarstan (The A.F. Likhachev's Archive. The National Museum of Tatarstan Republic). *Pis'mo P.I. Lerkh A. F. Likhachevu ot 23 oktiabria 1865 goda (Leter P.I. Lerkh to A.F.Likhachev, October 23, 1865)* (in Russian).
9. Rukopisnyi Otdel Instituta Russkoi Literatury (Manuscripts Department of Institute of the Russian Literature). *Pis'mo A.F. Likhacheva P. I. Lerkhu ot 9 noiabria*

1865 goda (*Leter A.F. Likhacheva to P.I. Lerkh, November 9, 1865*). Fund 152, no. 53, sheet 1–33 (in Russian).

10. Arkhiv A. F. Likhacheva. Natsional'nyi muzei Respubliki Tatarstan (The A.F. Likhachev's Archive. The National Museum of Tatarstan Republic). *Pis'ma A. F. Likhacheva P. I. Lerkhu ot 3 fevralia 1867 goda, ot 24 noiabria 1871 goda, ot 15 noiabria 1873 goda (Leters A.F. Likhacheva to P.I. Lerkh, February 3, 1867, November 24, 1871, November 15, 1873)* (in Russian).

11. Arkhiv A. F. Likhacheva. Natsional'nyi muzei Respubliki Tatarstan (The A.F. Likhachev's Archive. The National Museum of Tatarstan Republic)... *Pis'ma A. F. Likhacheva V. G. Tizengauzenu ot 4 sentiabria 1884 goda, ot 6 fevralia 1885 goda, ot 25 marta 1887 goda (Letters of A. F. Likhacheva to V. G. Tiesenhauzen, September 4, 1884, February 6, 1885, March 25, 1887)* (in Russian).

12. Arkhiv A. F. Likhacheva. Natsional'nyi muzei Respubliki Tatarstan (The A.F. Likhachev's Archive. The National Museum of Tatarstan Republic). *Pis'mo A. F. Likhacheva I. I. Tolstomu ot 26 oktiabria 1885 goda (Letter of P. I. Lerkh to I. I. Tolstoy, October 26, 1885)* (in Russian).

About the Author:

Izmaylova Svetlana Yu. National Museum of the Republic of Tatarstan. Kremlevskaya St., 2, Kazan, 420111, the Republic of Tatarstan, Russian Federation; svetlis@inbox.ru