

АКАДЕМИЯ НАУК РЕСПУБЛИКИ ТАТАРСТАН
МАРИЙСКИЙ ГОСУДАРСТВЕННЫЙ УНИВЕРСИТЕТ

ПОВОЛЖСКАЯ
АРХЕОЛОГИЯ

№ 3 (9)

2014

Главный редактор

Член-корреспондент АН РТ Ф.Ш. Хузин

Заместители главного редактора:

доктор исторических наук А.Г. Ситдигов

доктор исторических наук Ю.А. Зеленев

Ответственный секретарь — кандидат ветеринарных наук Г.Ш. Асылгараева

Редакционный совет:**Р.С. Хакимов** — вице-президент АН РТ (Казань, Россия) (председатель)**Х.А. Амирханов** — член-корреспондент РАН, доктор исторических наук, профессор (Махачкала, Россия)**И. Бальдауф** — доктор наук, профессор (Берлин, Германия)**П. Георгиев** — доктор наук, доцент (Шумен, Болгария)**Е.П. Казаков** — доктор исторических наук (Казань, Россия)**Н.Н. Крадин** — член-корреспондент РАН, доктор исторических наук, профессор (Владивосток, Россия)**А. Тюрк** — PhD (Будапешт, Венгрия)**И. Фодор** — доктор исторических наук, профессор (Будапешт, Венгрия)**В.Л. Янин** — академик РАН, доктор исторических наук профессор (Москва, Россия)**Редакционная коллегия:****А.А. Выборнов** — доктор исторических наук, профессор (Самара, Россия)**М.Ш. Галимова** — кандидат исторических наук (Казань, Россия)**Р.Д. Голдина** — доктор исторических наук, профессор (Ижевск, Россия)**И.Л. Измайлов** — кандидат исторических наук (Казань, Россия)**С.В. Кузьминых** — кандидат исторических наук (Москва, Россия)**А.Е. Леонтьев** — доктор исторических наук (Москва, Россия)**Т.Б. Никитина** — доктор исторических наук (Йошкар-Ола, Россия)**Ответственный за выпуск:****Б.Л. Хамидуллин** — кандидат исторических наук (Казань, Россия)**Адрес редакции:**

420012 г. Казань, ул. Бултерова, 30

Телефон: (843) 236-55-42

E-mail: arch.pov@mail.ru<http://archaeologie.pro>

Индекс 31965, каталог «ПОЧТА РОССИИ»

Выходит 4 раза в год

© Академия наук Республики Татарстан», 2014

© ФГБОУ ВО «Марийский государственный университет», 2014

© Журнал «Поволжская археология», 2014

Editor-in-Chief:

Corresponding Member of the Tatarstan Academy of Sciences **F.Sh. Khuzin**

Deputy Chief Editors:

Doctor of Historical Sciences **A.G. Sitdikov**

Doctor of Historical Sciences **Yu.A. Zeleneev**

Executive Secretary — Candidate of Veterinary Sciences **G.Sh. Asylgaraeva**

Executive Editors:

R.S. Khakimov — Vice-Chairman of the Tatarstan Academy of Sciences (Institute of History named after Shigabuddin Mardzhani, Tatarstan Academy of Sciences, Kazan, Russian Federation) (chairman)

Kh.A. Amirkhanov — Doctor of Historical Sciences, Professor, Corresponding Member of the Russian Academy of Sciences (Dagestan Regional Center of the Russian Academy of Sciences, Makhachkala, Russian Federation)

I. Baldauf — Doctor Habilitat, Professor (Humboldt-Universität zu Berlin, Berlin, Germany)

P. Georgiev — Doctor of Historical Sciences (National Archeological Institute with Museum, Bulgarian Academy of Sciences, Shumen Branch, Shumen, Bulgaria)

E.P. Kazakov — Doctor of Historical Sciences (Institute of Archaeology named after A. Kh. Khalikov, Kazan, Russian Federation)

N.N. Kradin — Doctor of Historical Sciences, Corresponding Member of the Russian Academy of Sciences (Institute of History, Archaeology and Ethnology, Far East Branch of the Russian Academy of Sciences, Vladivostok, Russian Federation)

A. Türk — PhD (Institute of History, Research Centre for the Humanities, Hungarian Academy of Sciences, Budapest, Hungary)

I. Fodor — Doctor (Hungarian National Museum, Budapest, Hungary)

V.L. Yanin — Doctor of Historical Sciences, Professor, Academician of the Russian Academy of Sciences (Moscow, Russian Federation)

Editorial Board:

A.A. Vybornov — Doctor of Historical Sciences, Professor (Samara State Academy of Social Sciences and Humanities, Samara, Russian Federation)

M.Sh. Galimova — Candidate of Historical Sciences (Institute of Archaeology named after A. Kh. Khalikov, Kazan, Russian Federation)

R.D. Goldina — Doctor of Historical Sciences, Professor (Udmurt State University, Izhevsk, Russian Federation)

I.L. Izmaylov — Candidate of Historical Sciences (Institute of Archaeology named after A. Kh. Khalikov, Kazan, Russian Federation)

S.V. Kuz'minykh — Candidate of Historical Sciences (Institute of Archaeology of the Russian Academy of Sciences, Moscow, Russian Federation)

A.E. Leont'ev — Doctor of Historical Sciences (Institute of Archaeology of the Russian Academy of Sciences, Moscow, Russian Federation)

T.B. Nikitina — Doctor of Historical Sciences (V.M. Vasilyev Mari Research Institute of Language, Literature and History, Yoshkar-Ola, Russian Federation)

Responsible for Issue — Candidate of Historical Sciences **B.L. Khamidullin**

Editorial Office Address:

Butlerov St., 30, Kazan, 420012, Republic of Tatarstan, Russian Federation

Telephone: (843) 236-55-42

E-mail: arch.pov@mail.ru

http://archaeologic.pro

© Tatarstan Academy of Sciences (TAS), 2014

© Mari State University, 2014

© "Povolzhskaya Arkheologiya" Journal, 2014

СОДЕРЖАНИЕ

Статьи

| | |
|--|-----|
| <i>Хузин Ф.Ш., Ситдииков А.Г.</i> Казанская археологическая школа: итоги и перспективы развития..... | 6 |
| <i>Серых Д.В.</i> Фотоматериалы Всероссийских Археологических Съездов дореволюционной России (к 137-летию IV Казанского Съезда)..... | 41 |
| <i>Шарифуллин Р.Ф.</i> К истории археологического изучения Болгара..... | 56 |
| <i>Измайлова С.Ю.</i> Творческая лаборатория провинциального ученого (по материалам переписки казанского археолога и нумизмата А.Ф. Лихачева)..... | 75 |
| <i>Кузьминых С.В., Чижевский А.А.</i> Хронология раннего периода ананьинской культурно-исторической области..... | 101 |
| <i>Измайлов И.Л.</i> Археологическая культура и средневековая этническая общность: теоретические и методические проблемы соотношения (на примере средневековой Булгарии)..... | 138 |
| <i>Колода В.В.</i> Тюркская руническая надпись из лесостепной Хазарии | 180 |
| <i>Георгиев П.П.</i> Плиска в VIII веке: проблемы и достижения..... | 194 |
| <i>Казаков Е.П.</i> Хронология древностей Волжской Болгарии в системе средневековых миграций Восточной Европы..... | 222 |
| <i>Владимиров Г.В.</i> Материальные следы куманов в Болгарских землях (конец XI – середина XIII в.): проблемы изучения..... | 242 |
| <i>Галимова М.Ш., Ситдииков А.Г., Хабаров В.В.</i> Оружейные и кресальные кремни из раскопок Казани: экспериментально-трасологическое исследование..... | 256 |
| <i>Абдуллин Х.М., Визгалова М.Ю., Ситдииков А.Г., Старков А.С., Федотова Ю.В., Храмченкова Р.Х.</i> Лапти как археологический материал: происхождение, классификация, реставрация (на примере находок Свяжска и Казани)..... | 277 |

Хроника

| | |
|---|-----|
| <i>Ситдииков А.Г., Вязов Л.А., Макарова Е.М.</i> О работе Международной полевой археологической школы в Болгаре (18–31 августа 2014 г.)..... | 294 |
| <i>Измайлов И.Л., Хузин Ф.Ш.</i> Анатолию Николаевичу Кирпичникову – 85..... | 304 |
| Список сокращений | 314 |
| Правила для авторов | 316 |

CONTENTS

Articles

| | |
|---|-----|
| <i>Khuzin F.Sh., Sitdikov A.G.</i> The Kazan archaeological school: results and perspectives of development..... | 4 |
| <i>Serykh D.V.</i> The photo materials of the All-Russia Archaeological Congresses of the imperial Russia (to 137 th anniversary of 4 th Kazan Congress)..... | 39 |
| <i>Sharifullin R.F.</i> Towards the history of archeological investigation of the Bolgar town..... | 54 |
| <i>Izmailova S.Yu.</i> Creative laboratory of the provincial scientist (according to correspondence of the Kazan archeologist and numismatist A.F. Likhachev)..... | 73 |
| <i>Kuzminykh S.V., Chizhevskiy A.A.</i> Chronology of early period of the ananiyno cultural and historical area..... | 99 |
| <i>Izmailov I.L.</i> Archaeological culture and medieval ethnic unity: the ratio of theoretical and methodical problems (a casestudy from medieval Bulgaria)..... | 136 |
| <i>Koloda V.V.</i> Turkic runic inscription from forest-steppe Khazaria..... | 178 |
| <i>Georgiev P.P.</i> Pliska in the 8 th century: problems and achievements..... | 192 |
| <i>Kazakov E.P.</i> The chronology of Volga Bulgary ancients in Eastern Europe medieval migrations system..... | 220 |
| <i>Vladimirov G.V.</i> Material traces by the cumans in the Bulgarian lands (end of 11 th – middle of 13 th centuries): issues of the study..... | 240 |
| <i>Galimova M.Sh., Sitdikov A.G., Khabarov V.V.</i> Gun-lock flints and the fire stones from excavations in Kazan: experimental and traceological research..... | 254 |
| <i>Abdullin H.M., Vizgalova M.Yu., Sitdikov A.G., Starkov A.S., Fedotova Yu.V., Hramchenkova R.H.</i> Bast-choes as archaeological material: origin, classification, renovation (a case-study from the finds of Sviyazhsk and Kazan)..... | 275 |

Chronicle

Sitdikov A.G., Vyazov L.A., Makarova E.M. On the work of the international archaeological field schooling at Bolgar in august 18-31, 2014.....292

Izmailov I.L., Khuzin F.Sh. Anatoly Nikolaevich Kirpichnikov is 85 years302

List of abbreviations312

Rules for authors314

УДК 902

К ИСТОРИИ АРХЕОЛОГИЧЕСКОГО ИЗУЧЕНИЯ БОЛГАРА

© 2014 г. Р.Ф. Шарифуллин

В статье кратко излагается история археологического изучения Болгарского городища. Первый раскоп на территории памятника был заложен В.Г. Тизенгаузенем в 1864 году. Затем, более 70 лет, на городище отмечались лишь эпизодические работы на отдельных участках и объектах. Планомерное археологическое изучение Болгара началось с 1938 года, под руководством А.П. Смирнова, и продолжается до настоящего времени. Была разработана стратиграфическая шкала Болгара, которая успешно применяется при изучении всех памятников Волжской Булгарии. Материалы раскопок отражены в различных изданиях, в том числе и в виде пяти книг очерков «Город Болгар» и в сводном атласе «Великий Болгар» (2013). С 2010 г. вступила в действие программа по музеефикации городища Болгар. Новейшие исследования ведутся с применением современных технологий, в частности, неразрушающими геофизическими и аэрокосмическими методами.

Ключевые слова: Среднее Поволжье, средневековье, город Болгар, археологические исследования, стратиграфия, топография, публикации, музейный комплекс, современные методы исследования.

На территории и в округе Болгарского городища яркие названия имеют не только архитектурные памятники (Черная, Белая, Красная, Восточная и Греческая палаты, Северный мавзолей (Монастырский погреб), Ханская усыпальница и т.д.). Интересны названия озер и водоемов: Мочилище (Мочилки, озеро Рабиги), Британкино, Голландское (Галанкино), Подорлово, Шачино, Капитанский колодец. Свои, не менее звучные, имена сохранили отдельные участки городища и урочища: Ага-Базар, Армянская колония, Черноморье, Коптелов и Бабий бугры. Именно с последнего урочища и получила начало археология Болгара.

Бабий бугор представляет собой мыс на краю верхней террасы в западной части городища, выступающий на север над склоном левого берега реки Меленка, ныне заполненной водами

Куйбышевского водохранилища. Название «Бабий бугор» отражает местное предание о том, что здесь когда-то молодые женщины водили хороводы.

В 1864 г. рекогносцировочные раскопки на Бабьем бугре произвел барон В.Г. Тизенгаузен – востоковед, историк, археолог и нумизмат, будущий член-корреспондент Российской академии наук (СИЭ, 1973, т. 14, с. 215–216; ТЭС, 1999, с. 575). Но тогда он еще только получил возможность заниматься наукой, третий год занимая должность заместителя председателя Археологической комиссии – первой государственной, а не общественной структуры, образованной при Министерстве двора 2 февраля 1859 г. Раскоп выявил остатки кладбища с многочисленными погребениями. Так, ровно 150 лет назад, был открыт

первый полевой сезон на Болгарском городище.

Позднее могильник неоднократно подвергался археологическим раскопкам (Ефимова, 1960, с. 129; 1974, с. 24.). Особенно большое количество погребений (около 200) было выявлено при раскопках Н.Ф. Высоцкого и Н.М. Малиева в 1880 г. (Халикова, 1978, с. 205–211.). Более 100 погребений изучено при работах 1913 г. под руководством М.М. Хомякова. Еще более плодотворными оказались работы А.М. Ефимовой в 1947–1948 гг., позволившие не только расчистить 218 погребений, но и установить, что кладбище возникло здесь в XII в. на месте заброшенного болгарского поселка X–XI вв. и продолжало существовать вплоть до XIV в. (Акчурина, Ефимова и др., 1950, с. 74–80).

Но мнения исследователей в интерпретации этнической принадлежности населения, оставившего могильник, не были едиными. По мнению автора раскопок, погребальный обряд средневекового некрополя характеризуется в целом мусульманскими чертами с включением языческих пережитков, а население, оставившее могильник на Бабьем Бугре, являлось местным болгарским, финно-угорских истоков (Ефимова, 1974, с. 28–29). Е.А. Халикова же считала, что большая часть погребений на этом могильнике не могут относиться к мусульманским, так как у большинства погребенных на Бабьем Бугре не выдержано направление лица к югу, т.е. к Мекке, и не стабильно положение верхних и нижних конечностей. В то же время, безынвентарность могил не позволяет считать их языческими (Халикова, 1978, с. 208). По ее предположению, некрополь на Ба-

бьем Бугре, исходя из близких аналогий по погребальному обряду и антропологическому типу со средневековыми христианскими кладбищами Подонья и Северного Кавказа, мог быть оставлен пришлой христианской группой населения – аланами или славянами (Халикова, 1978, с. 210–211). И.Р. Газимзянов, соглашаясь с мнением А.М. Ефимовой о мусульманском характере погребального обряда на Бабьем Бугре, отмечает, что он (обряд. – *Р.Ш.*) отражает начальную стадию мусульманизации каких-то групп населения, вошедших в состав Волжской Булгарии во второй половине домонгольского периода. Не исключено, что приток нового населения происходил и позднее, вероятно, уже в золотоордынское время. Одной из этих групп могла быть средневековая мордва-мокша. Не отрицает он и болгаро-аланский элемент в погребальном обряде и антропологическом типе населения, оставившего могильник на Бабьем бугре (Газимзянов, 2002, с. 137).

Таким образом, вскрытие, введение в научный оборот и интерпретация первого археологического памятника на территории Болгарского городища заняли несколько десятилетий.

С конца 70-х годов XIX столетия начинаются археологические работы и на других участках городища. Но вплоть до 1938 г. исследование Болгара и его памятников не отличается системностью и носит эпизодический характер. Как правило, всплеск археологической активности наблюдался при или перед проведением каких-либо заметных мероприятий или событий, или в учебных целях (Хлебникова, 1987, с. 32–33).

В 1877 году в Казани состоялся IV Археологический съезд и его участники провели двухдневные раскопки в Болгаре.

Спустя десять лет, в 1887 г., предпринимается попытка проведения масштабного вскрытия «Белой палаты». История этих раскопок подробно отражена в протоколах заседаний Общества археологии истории и этнографии при Казанском университете и достойна стать предметом отдельного исследования. Для контроля за проведением раскопок и для их завершения в Болгар был направлен член Общества В.А. Казаринов, благодаря которому краткие результаты раскопок и отдельные чертежи «Белой палаты» были опубликованы в «Известиях общества археологии, истории и этнографии» (Казаринов, 1888, с. 17–36).

В 1893 году под руководством П.А. Пономарева проводятся разведочные обследования на городище и вокруг него, в частности, в урочище «Ага-Базар» (в 6 км к западу от Болгара), расчищаются башни-пилоны «Малого Городка» (укрепленная площадка за южными воротами города) и работы ученых на городище замирают на 20 лет. Возможно, как предполагала Т.А. Хлебникова, в этом сыграло роль отрицательное отношение к необходимости проведения экспедиций на Болгарском городище П.А. Пономарева и А.А. Спицына, связывавших историю городища лишь с «татарским» периодом и не видевших здесь остатков домонгольского города (Хлебникова, 1987, с. 32–33). К сожалению, информация об этих раскопках крайне скудно отражена научной документацией. Еще большее сожаление вызывает тот факт, что в то же время, наряду с археологически-

ми изысканиями в центральной части городища, на участках, не принадлежавших Обществу археологии, проводились какие-то раскопочные работы частными лицами по поручению различных министерств и ведомств. О последних сохранились лишь глухие упоминания, иногда с указанием места работ, что подтвердилось уже в 1990-е годы при археологических исследованиях, зафиксировавших следы интенсивной и полной выборки камня из древних кладок.

В 1913–1916 гг. Общество археологии, истории и этнографии все же возобновляет работы на городище. Обследуется северо-восточная часть городища над «Капитанским колодцем», изучается район гончарного производства на юго-западе Болгара у так называемого «Голландского озера», продолжают исследования могильника на «Бабьем бугре», начинается расчистка мавзолеев у «Малого минарета» и т.д. Тогда же была предпринята попытка начать изучение «Греческой палаты» за западным валом городища (Хлебникова, 1987, с. 33).

Внимание ученых привлекали в основном архитектурные памятники, при расчистке которых выявлялся план и назначение построек, а также отдельные районы городища, с которых уже имелся накопленный ранее специфический материал, позволяющий проводить сравнительный анализ (напр., могильник «Бабий бугор»). Следует отметить участие в раскопках С.И. Покровского, Б.Е. Крелленберга, П.И. Кротова, М.М. Хомякова, В.Ф. Смолина, М.Г. Худякова. Археологические исследования, проведенные в 1920-х годах А.С. Башкировым в районе «Малого минарета» и в «Чер-



Рис. 1. (а). Портрет
В.Г. Тизенгаузена

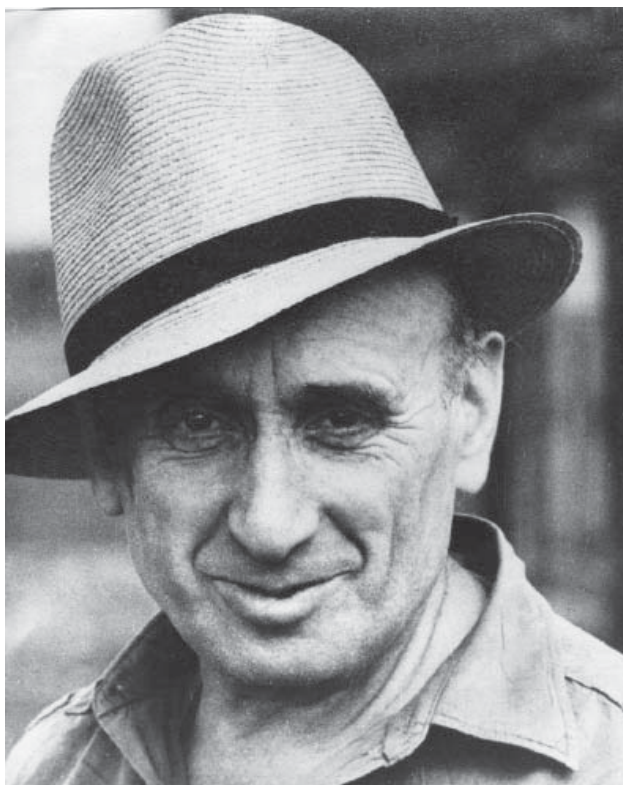


Рис. 1. (б). Портрет
А.П. Смирнова

ной палате» А.Ф. Адлером на «Бабьем бугре», состояли по-прежнему лишь в небольших раскопках и проводились, скорее всего в учебных целях, при подготовке молодых специалистов. Тогда же Башкиров обратился впервые к исследованию фортификации Болгара (Хлебникова, 1987, с. 33).

Новый этап в археологическом изучении Болгарского городища начался в 1938 г., когда работы возглавил известный историк, археолог

А.П. Смирнов (ТЭС, 1999, с. 522; Хлебникова, 1999). 1938 год считается началом Болгарской археологической экспедиции (до 1973 г. под руководством А.П. Смирнова, позже Т.А. Хлебниковой (ТЭС, 1999, с. 632) и Р.Ф. Шарифуллина). Экспедиция стала работать систематически, масштабно, с новыми подходами, методикой, целеустремленно. Не останавливаясь подробно на всех этапах и направлениях деятельности экспедиции, отдельные моменты (до 2010 года) все же хотелось бы отметить особо.

За 70 полевых сезонов систематического археологического исследования Болгарского городища в период 1938–2007 гг. вскрытие его культурного слоя проведено 200 раскопами общей площадью около 22000 кв.м. Почти половина площади (93 раскопа) исследована под неизменным руководством А.П. Смирнова, отдавшего Болгару более 30 лет своей жизни.

До 1949 г. работы проводила экспедиция Института истории материальной культуры АН СССР с участием Государственного исторического музея и Государственного музея Татарской АССР.

В 1950–1954 гг. и в 1957 г. археологические исследования на городище

проводил Болгарский отряд Куйбышевской археологической экспедиции Института археологии АН СССР с участием ГИМ и ГМТР.

С 1964 года работы на городище продолжает Болгарский отряд Поволжской археологической экспедиции Института археологии АН СССР, в составе которого работали и археологи других научных учреждений (ГИМ; Гос. Эрмитаж; ГМТР; ИЯЛИ им. Г. Ибрагимова КФАН СССР; Болгарский государственный историко-архитектурный заповедник; Объединение «Росреставрация» и др.). С созданием в 1969 г. Болгарского государственного историко-архитектурного заповедника материалы, получаемые в результате археологических раскопок, стали передаваться на хранение в его фонды.

С 1981 г. тема археологического изучения Болгара была включена в планы научно-исследовательских работ Института языка, литературы и истории им. Г. Ибрагимова КФАН СССР, а позже вошла в планы НИР Института истории АН РТ.

Обращаясь к вопросу об исследованности городища в настоящее время, можно привести несколько итоговых цифр. За семь десятилетий на городище, его укреплениях, на склоне верхней террасы и в заречной части памятника, с учетом также «Ага-базара» и иноземных колоний – «Армянской» и «Древнерусской», раскопами вскрыта общая площадь около 25 тыс. кв.м. Только за первые сорок лет работ экспедиций были исследованы ряд памятников архитектуры (такие как: монументальная общественная баня XIV в. – «Красная палата»; несколько менее крупных кирпичных бань вдоль края верхней террасы и в

подгорной части, датируемых этим же временем; «Греческая палата»; «Черная палата»; «Соборная мечеть», строительство которой было начато еще в конце XIII в.; «Северный мавзолей»; мавзолеи у «Малого минарета и др.), оборонительные сооружения, объекты домостроительства и ремесленного производства горожан в различные периоды жизни Болгара. Был накоплен огромный вещественный материал, легший в основу экспозиции и фондов Болгарского заповедника.

С первых лет планомерных раскопок пристальное внимание обращалось на стратиграфию культурных напластований и ее связь с топографией памятника. А.П. Смирновым была поставлена задача разработки стратиграфической шкалы, для чего он уже в довоенные годы стремился сопоставить синхронные по времени напластования разных раскопов. На первом этапе работ, в связи с постановкой вопроса о времени возникновения города, несколько раскопов было заложено на верхнем плато и у подножия террасы в северо-восточной части городища, но для более полного, хотя и первоначального, представления о городе было начато исследование центральной, северо-западной и юго-западной частей городища, его окраины, укреплений и территории за их пределами. В результате были обнаружены поселения конца I тыс. н.э., предшествующие возникновению города на «Коптеловом» и «Бабьем» буграх. В центре верхнего плато, близ Соборной мечети и по центральной улице села выявлены разновременные культурные напластования города начиная с X–XI вв., обнаружены многочисленные ремесленные, жилые и

хозяйственные объекты X–XV вв., примыкающий к центру ремесленный район с меднолитейными, коженными, косторезными, кузнечными мастерскими, сыродутными и чугунолитейными горнами. У Голландского озера обнаружена гончарная слобода XIV в.

В разработанной к настоящему времени шкале различается семь напластований – от времени, предшествовавшего возникновению города, и до отложений современного села. На отдельных участках городища фиксируется и более дробное деление слоев на горизонты, что дает возможность более четко датировать объекты исследования. Но общая схема, последовательность и хронологические рамки слоев доказаны многолетними работами (Хлебникова, 1987, с. 45–78). Поэтому разработанная шкала Болгара дает возможность связывать любой его участок с определенным периодом в истории города и позволяет более целенаправленно исследовать историческую топографию, проследить динамику развития территории и локальные особенности развития отдельных его районов.

Систематические исследования городища дали возможность получить обширный и разнообразный материал по многим вопросам истории и культуры города Болгара в различные периоды его жизни, в том числе по исторической и социальной топографии, по динамике развития его территории, по строительству, ремеслам, торговле, благоустройству и т.д. (Город Болгар, 1987; 1988; 1996; 2001; 2008).

Среди объектов, исследованных в 1979–1983 гг., – общественная баня, известная в литературе как «Белая палата» и находящаяся примерно в цен-

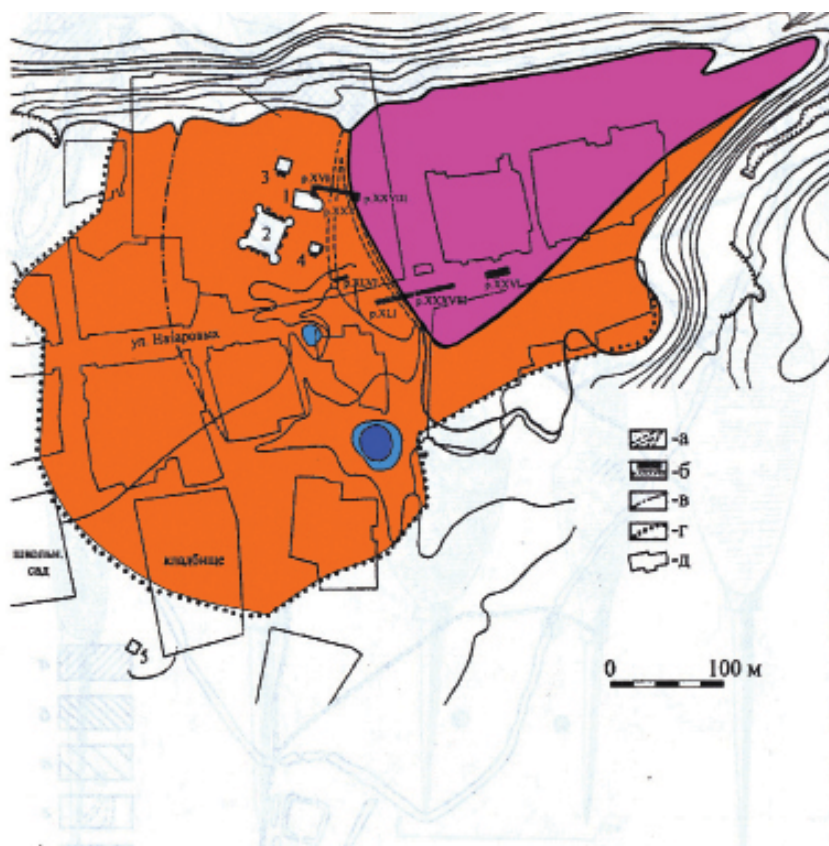


Рис.42. План Болгара X–XII вв. По Т.А.Хлебниковой.

Условные обозначения: а – рвы X–XI вв. (западная граница “цитадели”), б – раскопки, в – возможная граница третьей линии укреплений, г – линия укреплений предмонгольского времени, д – усадьбы и постройки села. 1 – церковь Успения, 2 – Соборная мечеть, 3 – дюрбе “Монастырский погреб”, 4 – дюрбе “церковь св. Николая”, 5 – Черная палата.

Рис. 3. Домонгольский Болгар (по Т.А.Хлебниковой).



Рис. 4. Общий вид раскопа «Дом с башнями».



Рис. 5 (а)

Рис. 5 (б)



Рис. 5 (в)

Рис. 5 (а,б,в). «Дом с башнями» в процессе исследования.

тре верхнего плато городища. За пять полевых сезонов удалось вскрыть памятник полностью (Шарифуллин, 2001, с. 217–218, с. 235–249). Выяснена стратиграфическая связь его с основанием верхнего горизонта IV слоя, определено время строительства – 30–40-е годы XIV столетия, выявлены следы ремонтных и реставрационных работ на нем, изучены приемы строительства, вспомогательные объекты строительного производства – печь для выжигания извести и др. Несмотря на то что памятник, как уже упоминалось, подвергался раскопкам в 1887 г., новыми, более полными, работами и с современной методикой исследований получено немало дополнительных сведений о памятнике. Выяснилось, что баня имела две отопительные печи, цистерны для подогрева воды, поглотительные колодцы, водопроводные и канализационные трубопроводы. Отмечен такой строительный прием, характерный и для памятников болгар домонгольского времени на Билярском городище и в Казанском кремле, как уплотнение подошвы фундамента путем забивания свай-коротышей. Вскрыто помещение, не затронутое раскопом XIX в., в котором были аккуратно сложены несколько эпиграфических памятников. Выяснено, что первоначально все здание, за исключением отопительных печей, было возведено из белого известняка на известково-алебастровом растворе. Впоследствии в результате реставрационных работ XVIII в. (возможно, во исполнение известного повеления Петра I), северная (предбанная) часть здания была переложена из кирпича (30 x 15 x 9 см) на цемяночном растворе. Вероятно, тог-

да же были собраны в одной из комнат и надмогильные болгарские камни.

Севернее «Черной палаты» М.Д. Полубояриновой и Н.Д. Аксеновой был исследован сырцовый дом с кирпичной печью и «канами». Здесь же прослежен фундамент каменной постройки, размерами и ориентировкой подобной «Черной палате». Сырцовый дом, судя по находкам принадлежавший состоятельному лицу, – пока первый такого типа почти в центре городища, и примечательно, что связан он с самыми поздними напластованиями золотоордынского слоя, когда пришлое для Болгара население, жившее до разорения города Булак-Тимуром несколько обособленно, стало переселяться ближе к центру города.

За «Малым минаретом» и в южной части городища Н.Д. Аксеновой были вскрыты четыре каменных мавзолейдюрбе конца XIV в., что подтвердило мнение о превращении юго-восточного района в обширное кладбище после погрома 1361 г. Южный двухкамерный мавзолей интересен еще и тем, что в его помещениях было зафиксировано 12 погребений, 10 из которых имели следы деревянных гробовищ, а одно было заключено в кирпичный склеп (Аксенова, 2001, с. 205–216).

За южным валом городища в 1981–1984 гг. проводились работы по изучению сооружений «Малого городка». В результате было частично расчищено каменное здание в южной его части, возведенное в линии укреплений городка. С северной стороны были вскрыты остатки привратных башенпилонов, причем оказалось, что один из них представляет собой монолитную башню с внутренней винтовой лестницей, а другой – караульное

помещение. Исследователю удалось установить, что объекты городка не были достроены, а сам городок, судя по крайней незначительности находок, не был обжит, что, вероятно, связано с погромом 1361 г. Здесь же, между Малым городком и укреплениями города, были расчищены руины здания, являвшегося помещением для омовений (Беляев, 2001, с. 261–294).

Интересны раскопы (иссл. Т.А. Хлебникова, М.М. Кавеев) в центре городища, у здания котельной, давшие выразительную стратиграфию культурных напластований центральной части города от самых ранних, домонгольских, слоев до слоя периода Казанского ханства. Среди выявленных сооружений привлекает внимание заглубленный в грунт основательный фундамент из крупных столбов и закрепленных между ними горизонтальных бревен, стратиграфически относящийся к VI слою (X – начало XI вв.). Эти конструкции удалось выявить на протяжении более 25 метров и, по мнению исследователей, они являются следами стены в виде «оплота», возможно, от укреплений цитадели.

Два раскопа были заложены в 1989–1990 гг. вблизи здания картинной галереи (выставочного зала) Болгарского заповедника (иссл. М.М. Кавеев, Р.Ф. Шарифуллин). При значительной переотложенности культурных напластований здесь все же зафиксированы и расчищены остатки нескольких земляночных и полуземляночных построек жилого и хозяйственного назначения домонгольского и золотоордынского периодов жизни города. В западной части обоих раскопов отмечены линзы щебня и строительного мусора, что дает

основание предполагать наличие рядом остатков какого-то каменного сооружения (Полубояринова и др., 1991, с. 142–143).

В 1991 г. археологические работы проведены в интерьере Восточного мавзолея, что было вызвано необходимостью музеефикации памятника. Здесь расчищены остатки 7 деревянных и каменных склепов золотоордынского периода, в некоторых из них зафиксированы останки погребенных. Исследователи считают, что отдельные погребения могли быть совершены еще до или при строительстве дюрбе (Баранов, Кавеев, 2001, с. 180–194).

Одним из интереснейших объектов остается расположенный к юго-западу от Соборной мечети археологический комплекс, исследуемый с 1989 г., но с перерывами (Полубояринова и др., 1991, с. 143; Кокорина и др., 1994; Баранов и др., 2012; Коваль, 2013, с. 9). Работы по расчистке мощного котлована (шириной до 2 м) фундамента оказались весьма трудоемкими. Камень кладки выбран позднейшими камнедобытчиками почти полностью. Прослежена стена протяженностью с юго-востока на северо-запад более чем на 30 м. О назначении этой конструкции судить пока затруднительно, но не исключено, что исследователи наткнулись на следы городского рынка. В целом, комплекс датируется концом XIII – серединой XIV вв., хотя здесь же встречены и объекты домонгольского времени.

Исследователи отмечают, что вместе со значительным количеством нумизматического материала, фиксируемого на раскопе в виде компактных пятен, так же четко локализуются сырье, полуфабрикаты, предметы и



Рис. 6. «Белая Палата».

орудия производства из кости, стекла, гипса, цветного металла. О торговом назначении исследуемого комплекса свидетельствуют и находки практически в каждом сооружении разновесов и деталей весов. Вне всякого сомнения, этот комплекс остается одним из наиболее привлекательных объектов археологического изучения. На сегодня раскопами исследовано более 1000 кв. м, что составляет примерно 2/3 предполагаемой площади вскрытия (Баранов и др., 2012, с. 160; Коваль, 2013, с. 9).

Чуть дальше, к северо-западу, у края верхней террасы, на съезде с верхнего плато к туристическому комплексу, возведенному на песчаной отмели у подножия в 1991–1992 гг. в охранных целях разрабатывались еще два раскопа (иссл. В.С. Баранов, М.М. Кавеев). Здесь выявлены напластования практически всех слоев стратиграфической шкалы городища, хотя и в значительной степени переработанных постройками и сооружениями русского села XVII–XIX вв. Особый интерес представляют остатки древнего керамического водопровода, шедшего с верхнего плато на север, к подножию. Трубопровод отлично сохранился и прослежен уже

на несколько десятков метров. Хронологически он связан с золотоордынским временем существования города (Баранов, 2001, с. 333).

Следующим памятником, изучение которого завершено в 1993 г., стала «Восточная палата» – еще одна общественная баня, возведенная одновременно с Соборной мечетью в середине XIII столетия примерно в 150 м к северо-западу от Иерусалимского оврага. Выяснена стратиграфическая связь здания с культурными напластованиями IV золотоордынского слоя. Удалось установить, что строительный горизонт сооружения залегает в нижнем горизонте этого слоя, что впоследствии подтвердилось находками, в том числе 40 монетами, самая ранняя из которых датируется 1293 годом, а основная масса – 20–30-ми годами XIV столетия. Не вызывает сомнений и назначение сооружения – общественная баня. В пользу этого свидетельствуют общий план постройки и размеры, весьма сходные с планировкой других известных бань Болгара, например, «Красной» и «Белой» палатами. К этому следует добавить наличие отдельных специфических конструктивных особенностей и деталей: следы цистерн для

воды над центральной отопительной печью, разветвленная система подпольного отопления, фрагменты и целые трубы, каменные муфты-смесители, желоба из камня под трубы водопровода и канализации. Кроме того, с восточной стороны, перед устьем отопительной печи, расчищены остатки большого водоема-накопителя с отстойником для сбора осадков и талых вод. Здесь же, рядом и под зданием, исследованы сооружения и постройки, как связанные с периодом строительства и функционирования здания, так и более раннего времени, например, остатки неглубокого (до 2–2,5 м) рва X в. и наземного бревенчатого дома, погибшего в пожаре 1236 г. при захвате города монголами. Восточная палата была частично реставрирована и заняла достойное место в ряду памятников по маршруту туристической экскурсии (Шарифуллин, 2001, с. 218, 249–256).

Еще один памятник монументального зодчества, исследуемый с 1994 г. (Шарифуллин, 2012), располагается у края верхней террасы, над «Красной палатой». К настоящему времени вскрыта площадь более 1500 кв. м при средней мощности культурного слоя в 160–180 см, что позволило расчистить полностью остатки крупной кирпично-каменной постройки с угловыми башнями-пилонами, вытянутой с севера на юг. Накопленный раскопками материал позволяет соотнести время начала его строительства с серединой XIII столетия. Расположение в непосредственной близости от центрального ансамбля архитектурных памятников Болгара, достаточно богатый комплекс находок дают надежду, что

перед нами остатки нерядовой постройки.

Здесь же выявлено более 100 других объектов и сооружений разных периодов, в том числе существовавших еще до строительства здания, или связанных с его возведением. Интересен ров домоногольского времени, засыпанный практически сразу же после укладки по дну деревянного желоба.

Поэтому еще одно направление работ экспедиции последнего времени – изучение фортификационных сооружений Болгара, успешно проводимое А.М. Губайдуллиным на разных участках домонгольских и золотоордынских рубежей обороны города (Губайдуллин, 2003; 2011).

С 1986 года П.Н. Старостиным велись и практически завершены исследования на северо-восточной окраине Болгарского городища, вблизи поселка Приволжский, по склонам т.н. «Малого Иерусалимского оврага».

Первый раскоп, заложенный по правому берегу оврага, дал возможность расчистить остатки наземного жилища X в. и зафиксировать следы более поздней, но домонгольской же плотины.

Не менее интересными оказались и результаты работ на невысокой террасе левого склона. Здесь вскрыто несколько хозяйственных ям и остатки жилищ X в. Наряду с болгарской керамикой раннего облика, напоминающей посуду Танкеевского могильника, в обилии встречены сосуды, характерные для памятников Верхнего Прикамья, что, несомненно, ценно для исследователей, изучающих этнические процессы, происходившие в регионе в период становления болгарской государственности. Особо следует от-

метить находки в жилищах четырех серебряных, саманидских дирхемов начала X в., бронзового идольчика-привеску приуральского облика, обломки ножей и пр. Все это позволяет усматривать в низовьях «Малого Иерусалимского оврага» остатки очень раннего поселения волжских болгар (Старостин, 1993, с. 62; Полубояринова и др., 1991, с. 143).

Результаты работ Болгарской археологической экспедиции, а в какой-то степени и работ последних десятилетий, уже нашли частичное отражение в подготовленных коллективом исследователей пяти книгах очерков «Город Болгар», в которых излагались материалы, отражающие историю изучения, хронологию, динамику развития памятника на различных этапах его жизни. Отдельно были изданы очерки, освещавшие развитие ремесел, строительного дела, искусства, культуры и торговли (Город Болгар, 1987; 1988; 1996; 2001; 2008). Кроме того, на основе этих книг, был издан сводный том – Атлас с дополнениями и DVD приложением (Великий Болгар, 2013).

Между тем археологические исследования продолжают и накопился значительный материал, который, в силу тех или иных причин, не успел попасть в предыдущие тома серии.

Например, как мы уже упоминали, выявлено и практически полностью изучено поселение IX–X вв. (иссл. Старостин П.Н.), одно из наиболее ранних в регионе, отражающее процессы освоения земель и этнической ассимиляции.

Накоплен значительный материал, показывающий динамику развития фортификации города в ранний и

поздний периоды его жизни (Губайдуллин, 2003; 2011).

Исследован самобытный «Усть-Иерусалимский некрополь», отражающий этнические процессы XIV столетия (Газимзянов, 1998; 2002; 2003; 2004).

Подготовлен к изданию очерк «Жилища Болгара» (иссл. Полубояринова М.Д.), который мог бы стать «ядром» очередного тома.

Завершено археологическое изучение еще одного крупного памятника монументального зодчества болгар в северной части городища (Шарифуллин, 2012). Это так называемый «Дом с башнями», повторяющий в плане Соборную мечеть Болгара, строительство которого было начато с последним одновременно. Из известных к настоящему времени объектов – это всего лишь третий по счету, датированный серединой XIII столетием.

Несомненно, все эти исследования могут дать богатейшие материалы, интересные как с научной точки зрения, так и с экспозиционной.

С 2010 г. по инициативе первого президента Республики Татарстан М.Ш. Шаймиева и Республиканского фонда возрождения памятников истории и культуры начата работа по изучению и сохранению древнего Болгара и острова-града Свияжск – выдающихся памятников мирового значения. Программа предусматривает и меры по созданию на их территории современной музейной и туристической инфраструктуры. Масштабные археологические исследования проводятся Институтом истории и Институтом археологии АН РТ с привлечением специалистов Казанского (Приволжского) федерального университета, Института

археологии РАН и других научных и технологий научного исследования, в учебных учреждений. Исследования частности, неразрушающими геофизическими и дистанционными аэрокосмическими методами, позволяющими локализовать участки со следами интенсивной жизнедеятельности, находящиеся под толщей культурного слоя. Широкие археологические раскопки памятника уже дали интересный материал по исторической топографии и развитию средневекового Болгара, но это уже темы отдельных публикаций.

ЛИТЕРАТУРА

1. *Аксенова Н.Д.* Археологическое изучение мавзолеев юго-восточной и южной частей города Болгара // *Город Болгар: Монументальное строительство, архитектура, благоустройство.* – М.: Наука, 2001. – С. 200–216.
2. *Акчурина З.А., Ефимова А.М., Смирнов А.П., Хованская О.С.* Раскопки Великих Болгар // *КСИИМК.* – Вып. XXXIII. – М.-Л., 1950, – С. 63–80.
3. *Баранов В.С.* Вопросы благоустройства города Болгара и их археологическое изучение // *Город Болгар: Монументальное строительство, архитектура, благоустройство.* – М.: Наука, 2001. – С. 311–353.
4. *Баранов В.С., Кавеев М.М.* Археологическое исследование мавзолеев центральной части Болгарского городища // *Город Болгар: Монументальное строительство, архитектура, благоустройство.* – М.: Наука, 2001. – С. 176–199.
5. *Баранов В.С., Бадеев Д.Ю., Коваль В.Ю.* Исследования остатков монументальной постройки к юго-западу от Соборной мечети в Болгаре // *ПА.* – 2012. – № 1. – С. 158–171.
6. *Великий Болгар.* – М., Казань: Феория, 2013. – 404 с.: ил.
7. *Газимзянов И.Р.* Исследования Усть-Иерусалимского могильника на территории Болгарского городища // *Болгар и проблемы исторического развития Западного Закамья. 60 лет археологического изучения: итоги и перспективы.* Тез. науч. конф. – Болгар, 1998. – С. 30–31.
8. *Газимзянов И.Р.* Еще раз о могильнике «Бабий бугор» // *Вопросы древней истории Волго-Камья.* – Казань, 2002. – С. 132–137.
9. *Газимзянов И.Р.* Усть-Иерусалимский могильник (к вопросу о мордовском компоненте в составе городского населения средневекового Болгара) // *Поволжские финны и их соседи в эпоху средневековья (проблемы хронологии и этнической истории).* Тез. док. – Саранск, 2003. – С. 45–47.
10. *Газимзянов И.Р.* Краниология Усть-Иерусалимского могильника // *Древность и средневековье Волго-Камья. Материалы Третьих Халиковских чтений. 27–30 мая 2004 г.* – Казань-Болгар, 2004. – С. 46–49.
11. *Город Болгар: Очерки истории и культуры.* – М.: Наука, 1987. – 233 с.
12. *Город Болгар: Очерки ремесленной деятельности.* – М.: Наука, 1988. – 280 с.
13. *Город Болгар: Ремесло металлургов, кузнецов, литейщиков.* – Казань, 1996. – 300 с.
14. *Город Болгар: Монументальное строительство, архитектура, благоустройство.* – М.: Наука, 2001. – 365 с.

15. Город Болгар: Культура, искусство, торговля.– М.: Наука, 2008. – 276 с.
16. *Губайдуллин А.М.* Оборонительные сооружения Болгарского городища: современное состояние и проблемы реконструкции // Проблемы охраны и реставрации памятников в современных условиях. – Казань, 2003. – С. 55–56.
17. *Губайдуллин А.М.* Новые данные по оборонительным сооружениям Болгарского городища X в. // Научный Татарстан.– Казань, 2011. – № 2. – С. 109–111.
18. *Ефимова А.М.* Могильник на Бабьем бугре городища Болгары // МИА, – № 80. – М., 1960. – С. 169–194.
19. *Ефимова А.М.* Кладбище на окраине посада города Болгара // Города Поволжья в средние века. – М.: Наука, 1974. – С. 24–29.
20. *Казаринов В.А.* Развалины древних зданий при селе «Болгарах» Спасского уезда Казанской губернии // ИОАИЭ,– т. VI, вып. 2.– Казань, 1888. – С. 17–36.
21. *Коваль Ю.В.* Торговый инвентарь из раскопок базара середины XIV века в Болгаре // ПА. – 2013. – № 4. – С. 9–33.
22. *Полубояринова М.Д., Полякова Г.Ф., Старостин П.Н., Шарифуллин Р.Ф.* Работы в городе Болгар // Археологические открытия Урала и Поволжья. – Ижевск, 1991. – С. 142–144.
23. Советская историческая энциклопедия. – Т.14. – М.: Изд-во “Советская энциклопедия”, 1973. – 524 с.
24. *Старостин П.Н.* Раннее поселение на правом берегу Малого Иерусалимского оврага в Болгарах // Археология Волжской Булгарии: проблемы, поиски, решения. – Казань, 1993. – С. 53–63.
25. *Старостин П.Н.* Памяти Т.А. Хлебниковой // Татарская археология. – № 1–2 (8–9), – Казань, 2001. – С. 229–232.
26. Татарский Энциклопедический Словарь. – Казань: Институт Татарской энциклопедии, 1999. – 703 с.
27. *Халикова Е.А.* О могильнике “Бабий бугор” в Болгарах // Вопросы древней и средневековой археологии Восточной Европы. – М.: Наука, 1978. – С. 205–211.
28. *Хлебникова Т.А.* История археологического изучения Болгарского городища. Стратиграфия. Топография // Город Болгар: Очерки истории и культуры. – М.: Наука, 1987, – С.32–88.
29. *Хлебникова Т.А.* А.П. Смирнов и Булгар // Татарская археология. – № 1-2(4-5), – Казань, 1999. – С. 10–14.
30. *Шарифуллин Р.Ф.* Бани Болгара и их изучение. // Город Болгар: Мону-ментальное строительство, архитектура, благоустройство.– М.: Наука, 2001. – С. 217–260.
31. *Шарифуллин Р.Ф.* Исследование крупной кирпично-каменной постройки в Болгаре в 1994–2011 гг. (предварительные результаты). // История и культура средневековых народов Степной Евразии. Материалы II Международного конгресса средневековой археологии Евразийских степей. – Барнаул, 2012. – С. 184–185.

Информация об авторе:

Шарифуллин Рафинд Фуатович, старший научный сотрудник, Институт археологии им. А.Х. Халикова АН РТ (г. Казань, Российская Федерация); shariraf@yandex.ru

TOWARDS THE HISTORY OF ARCHEOLOGICAL INVESTIGATION OF THE BOLGAR TOWN

R.F. Sharifullin

The history of archaeological studies on the Bulgar fortified settlement site is briefly reviewed in the article. The first excavation on the site of the monument was made by V. G. Tiesenhausen in 1864. For more than 70 years to follow, the settlement was only sporadically worked on separate sites and objects. The systematic archaeological study of Bulgar headed by A.P. Smirnov started in 1938, and is going on at present. The stratigraphic scale of Bulgar has been developed, which is successfully applied to the study of all Volga Bulgaria monuments. Excavation materials are reflected in various publications, including five books of essays “The City of Bulgar” and in the collection of maps entitled “The Great Bulgar” (2013). Starting 2010, a program for the preservation of the Bulgar fortified settlement site as a museum complex came into effect. Recent studies are conducted using modern technologies, in particular, non-destructive geophysical and aerospace methods.

Keywords: the Middle Volga River area, the Middle Ages, the town of Bulgar, archaeological studies, stratigraphy, topography, publications, museum complex, modern research methods.

REFERENCES

1. Aksenova, N. D. 2001. In *Gorod Bolgar. Monumental'noe stroitel'stvo, arkhitektura, blagoustroistvo (Town of Bolgar. Monumental Building, Architecture, Improvement)*. Moscow: “Nauka” Publ., 200–216 (in Russian).
2. Akchurina, Z. A., Efimova, A. M., Smirnov, A. P., Khovanskaia, O. S. 1950. In *Kratkie soobshcheniia Instituta istorii material'noi kul'tury (Concise Bulletins of the Institute for the History of Material Culture) XXXIII*. Moscow; Leningrad, 63–80 (in Russian).
3. Baranov, V. S. 2001. In *Gorod Bolgar. Monumental'noe stroitel'stvo, arkhitektura, blagoustroistvo (Town of Bolgar. Monumental Building, Architecture, Improvement)*. Moscow: “Nauka” Publ., 311–353 (in Russian).
4. Baranov, V. S., Kaveev, M. M. 2001. In *Gorod Bolgar. Monumental'noe stroitel'stvo, arkhitektura, blagoustroistvo (Town of Bolgar. Monumental Building, Architecture, Improvement)*. Moscow: “Nauka” Publ., 176–199 (in Russian).
5. Baranov, V. S., Badeev, D. Yu., Koval', V. Yu. 2012. In *Povolzhskaya arkhologiya (Volga River Region Archaeology) (1)*, 158–171 (in Russian).
6. Sitdikov, A. G. (ed.). 2013. *Velikii Bolgar (The Great Bolgar)*. Moscow; Kazan: “Feoriia” Publ. (in Russian).
7. Gazimzianov, I. R. 1998. In Starostin, P. N. (ed.). *Bolgar i problemy istoricheskogo razvitiia zapadnogo Zakam'ia. 60 let arkhologicheskogo izucheniia: itogi i perspektivy (Bolgar and the Problems of Historical Development of Western Trans-Kama Area. 60 Years of Archaeological Study: Results and Perspectives)*. Bolgar: Bolgar Historical and Architectural Museum and Preservation Area; Institute for History, Tatarstan Academy of Sciences, 30–31 (in Russian).
8. Gazimzianov, I. R. 2002. In Kazakov, E. P. (ed.). *Voprosy drevnei istorii Volgo-Kam'ia (Issues of Ancient History of the Volga-Kama Region)*. Kazan: “Master-Line” Publ., 132–137 (in Russian).
9. Gazimzianov, I. R. 2003. In *Povolzhskie finny i ikh sosedi v epokhu srednevekov'ia (problemy khronologii i etnicheskoi istorii) (The Volga River Finns and Their Neighbors*

in the Middle Age (issues of chronology and ethnic history)). Saransk, 45–47 (in Russian).

10. Gazimzianov, I. R. 2004. In *Drevnost' i srednevekov'e Volgo-Kam'ia. Materialy III Khalikovskikh chtenii (Antiquity and Early Middle Ages of the Volga-Kama Region. Proceedings of the III Khalikov Readings)*. Kazan; Bolgar: Institute for History, Tatarstan Academy of Sciences, 46–49 (in Russian).

11. Fedorov-Davydov, G. A. (ed.). 1987. *Gorod Bolgar. Ocherki istorii i kul'tury (Town of Bolgar. Essays on History and Culture)*. Moscow: "Nauka" Publ. (in Russian).

12. Fedorov-Davydov, G. A. (ed.). 1988. *Gorod Bolgar. Ocherki remeslennoi deiatel'nosti (Town of Bolgar. Essays on Handicrafts)*. Moscow: "Nauka" Publ. (in Russian).

13. Fedorov-Davydov, G. A. (ed.). 1996. *Gorod Bolgar. Remeslo metallurgov, kuznetsov, liteishchikov (Town of Bolgar. Craft of Metallurgists, Smiths, Founders)*. Kazan: Institute for Language, Literature and History, Academy of Sciences of Tatarstan (in Russian).

14. Fedorov-Davydov, G. A. (ed.). 2001. *Gorod Bolgar. Monumental'noe stroitel'stvo, arkhitektura, blagoustroistvo (Town of Bolgar. Monumental Building, Architecture, Improvement)*. Moscow: "Nauka" Publ. (in Russian).

15. Starostin, P. N. (ed.), Poluboiarinova, M. D. (comp.). 2008. *Gorod Bolgar: Kul'tura, iskusstvo, torgovlia (Town of Bolgar: Culture, Art, Trade)*. Moscow: "Nauka" Publ.

16. Gubaidullin, A. M. 2003. In *Problemy okhrany i restavratsii pamyatnikov v sovremennykh usloviakh (Protection and Restoration Issues of Monuments in Modern Conditions)*. Kazan, 55–56 (in Russian).

17. Gubaidullin, A. M. 2011. In *Nauchnyi Tatarstan (The Scientific Tatarstan) (2)*. Kazan, 109–111 (in Russian).

18. Efimova, A. M. 1960. In *Materialy i issledovaniia po arkheologii (Proceedings and Research in Archaeology) 80*. Moscow, 169–194 (in Russian).

19. Efimova, A. M. 1974. In Smirnov, A. P., Fyodorov-Davydov, G. A. (eds.). *Goroda Povolzh'ia v srednie veka (Towns from the Volga Region in the Middle Ages)*. Moscow: "Nauka" Publ., 24–29 (in Russian).

20. Kazarinov, V. A. 1888. In *Izvestiia obshchestva arkheologii, istorii i etnografii pri Kazanskom gosudarstvennom universitete (Reports of the Society of Archaeology, History and Ethnography Affiliated with Kazan State University) VI (2)*. Kazan, 17–36 (in Russian).

21. Koval', Yu. V. 2013. In *Povolzhskaya arkheologiya (Volga River Region Archaeology) (4)*, 9–33 (in Russian).

22. Poluboiarinova, M. D., Poliakova, G. F., Starostin, P. N., Sharifullin, R. F. 1991. In *Arkheologicheskie otkrytiia Urala i Povolzh'ia (Archaeological Discoveries in the Urals and Volga Region)*. Izhevsk, 142–144 (in Russian).

23. *Sovetskaia istoricheskaia entsiklopediia (Soviet Historical Encyclopedia) 14*. 1973. Moscow: "Sovetskaia entsiklopediia" Publ. (in Russian).

24. Starostin, P. N. 1993. In *Arkheologiya Volzhskoi Bulgarii: problemy, poiski, resheniia (Archaeology of the Volga Bulgaria: Problems, Research, Answers)*. Kazan: Institute for Language, Literature and History, 53–63 (in Russian).

25. Starostin, P. N. 2001. In *Tatarskaia arkheologiya (Tatar Archaeology) 1–2 (8–9)*, Kazan, 229–232 (in Russian).

26. *Tatarskii Entsiklopedicheskii Slovar' (Tatar Encyclopedic Dictionary)*. 1999. Kazan: Institute for Tatar Encyclopedia (in Russian).
27. Khalikova, E. A. 1978. In *Voprosy drevnei i srednevekovoi arkheologii Vostochnoi Evropy (Issues of Ancient and Medieval Archaeology of Eastern Europe)*. Moscow: "Nauka" Publ., 205–211 (in Russian).
28. Khlebnikova, T. A. 1987. In *Gorod Bolgar. Ocherki istorii i kul'tury (Town of Bolgar. Essays on History and Culture)*. Moscow: "Nauka" Publ., 32–88 (in Russian).
29. Khlebnikova, T. A. 1999. In *Tatarskaia arkheologiia (Tatar Archaeology)* 1-2 (4-5), Kazan, 10–14 (in Russian).
30. Sharifullin, R. F. 2001. In *Gorod Bolgar. Monumental'noe stroitel'stvo, arkhitektura, blagoustroistvo (Town of Bolgar: Monumental Building, Architecture, Improvement)*. Moscow: "Nauka" Publ., 217–260 (in Russian).
31. Sharifullin, R. F. 2012. In Tishkin, A. A. (ed.). *Istoriia i kul'tura srednevekovykh narodov Stepnoi Evrazii (History and Culture of the Medieval Peoples of the Eurasian Steppes)*. Barnaul: Altai State University, 184–185 (in Russian).

About the Author:

Sharifullin Rafind F. Institute of Archaeology named after A. Kh. Khalikov, Tatarstan Academy of Sciences. Butlerov Str., 30, Kazan, 420012, the Republic of Tatarstan, Russian Federation; shariraf@yandex.ru