

АКАДЕМИЯ НАУК РЕСПУБЛИКИ ТАТАРСТАН
МАРИЙСКИЙ ГОСУДАРСТВЕННЫЙ УНИВЕРСИТЕТ

ПОВОЛЖСКАЯ
АРХЕОЛОГИЯ

№ 1 (7)

2014

Главный редактор

Член-корреспондент АН РТ Ф.Ш. Хузин

Заместители главного редактора:

доктор исторических наук А.Г. Ситдигов

доктор исторических наук Ю.А. Зеленев

Ответственный секретарь — кандидат ветеринарных наук Г.Ш. Асылгараева

Редакционный совет:**Р.С. Хакимов** — вице-президент АН РТ (Казань, Россия) (председатель)**Х.А. Амирханов** — член-корреспондент РАН, доктор исторических наук, профессор (Махачкала, Россия)**И. Бальдауф** — доктор наук, профессор (Берлин, Германия)**П. Георгиев** — доктор наук, доцент (Шумен, Болгария)**Е.П. Казаков** — доктор исторических наук (Казань, Россия)**Н.Н. Крадин** — член-корреспондент РАН, доктор исторических наук, профессор (Владивосток, Россия)**А. Тюрк** — PhD (Будапешт, Венгрия)**И. Фодор** — доктор исторических наук, профессор (Будапешт, Венгрия)**В.Л. Янин** — академик РАН, доктор исторических наук профессор (Москва, Россия)**Редакционная коллегия:****А.А. Выборнов** — доктор исторических наук, профессор (Самара, Россия)**М.Ш. Галимова** — кандидат исторических наук (Казань, Россия)**Р.Д. Голдина** — доктор исторических наук, профессор (Ижевск, Россия)**И.Л. Измайлов** — кандидат исторических наук (Казань, Россия)**С.В. Кузьминых** — кандидат исторических наук (Москва, Россия)**А.Е. Леонтьев** — доктор исторических наук (Москва, Россия)**Т.Б. Никитина** — доктор исторических наук (Йошкар-Ола, Россия)**Ответственный за выпуск:****Б.Л. Хамидуллин** — кандидат исторических наук (Казань, Россия)**Адрес редакции:**

420012 г. Казань, ул. Бултерова, 30

Телефон: (843) 236-55-42

E-mail: arch.pov@mail.ru<http://archaeologie.pro>

Индекс 31965, каталог «ПОЧТА РОССИИ»

Выходит 4 раза в год

© Академия наук Республики Татарстан», 2014

© ФГБОУ ВО «Марийский государственный университет», 2014

© Журнал «Поволжская археология», 2014

Editor-in-Chief:

Corresponding Member of the Tatarstan Academy of Sciences **F.Sh. Khuzin**

Deputy Chief Editors:

Doctor of Historical Sciences **A.G. Sitdikov**

Doctor of Historical Sciences **Yu.A. Zeleneev**

Executive Secretary — Candidate of Veterinary Sciences **G.Sh. Asylgaraeva**

Executive Editors:

R.S. Khakimov — Vice-Chairman of the Tatarstan Academy of Sciences (Institute of History named after Shigabuddin Mardzhani, Tatarstan Academy of Sciences, Kazan, Russian Federation) (chairman)

Kh.A. Amirkhanov — Doctor of Historical Sciences, Professor, Corresponding Member of the Russian Academy of Sciences (Dagestan Regional Center of the Russian Academy of Sciences, Makhachkala, Russian Federation)

I. Baldauf — Doctor Habilitat, Professor (Humboldt-Universität zu Berlin, Berlin, Germany)

P. Georgiev — Doctor of Historical Sciences (National Archeological Institute with Museum, Bulgarian Academy of Sciences, Shumen Branch, Shumen, Bulgaria)

E.P. Kazakov — Doctor of Historical Sciences (Institute of Archaeology named after A. Kh. Khalikov, Kazan, Russian Federation)

N.N. Kradin — Doctor of Historical Sciences, Corresponding Member of the Russian Academy of Sciences (Institute of History, Archaeology and Ethnology, Far East Branch of the Russian Academy of Sciences, Vladivostok, Russian Federation)

A. Türk — PhD (Institute of History, Research Centre for the Humanities, Hungarian Academy of Sciences, Budapest, Hungary)

I. Fodor — Doctor (Hungarian National Museum, Budapest, Hungary)

V.L. Yanin — Doctor of Historical Sciences, Professor, Academician of the Russian Academy of Sciences (Moscow, Russian Federation)

Editorial Board:

A.A. Vybornov — Doctor of Historical Sciences, Professor (Samara State Academy of Social Sciences and Humanities, Samara, Russian Federation)

M.Sh. Galimova — Candidate of Historical Sciences (Institute of Archaeology named after A. Kh. Khalikov, Kazan, Russian Federation)

R.D. Goldina — Doctor of Historical Sciences, Professor (Udmurt State University, Izhevsk, Russian Federation)

I.L. Izmaylov — Candidate of Historical Sciences (Institute of Archaeology named after A. Kh. Khalikov, Kazan, Russian Federation)

S.V. Kuz'minykh — Candidate of Historical Sciences (Institute of Archaeology of the Russian Academy of Sciences, Moscow, Russian Federation)

A.E. Leont'ev — Doctor of Historical Sciences (Institute of Archaeology of the Russian Academy of Sciences, Moscow, Russian Federation)

T.B. Nikitina — Doctor of Historical Sciences (V.M. Vasilyev Mari Research Institute of Language, Literature and History, Yoshkar-Ola, Russian Federation)

Responsible for Issue — Candidate of Historical Sciences **B.L. Khamidullin**

Editorial Office Address:

Butlerov St., 30, Kazan, 420012, Republic of Tatarstan, Russian Federation

Telephone: (843) 236-55-42

E-mail: arch.pov@mail.ru

http://archaeologic.pro

© Tatarstan Academy of Sciences (TAS), 2014

© Mari State University, 2014

© "Povolzhskaya Arkheologiya" Journal, 2014

СОДЕРЖАНИЕ

Статьи

<i>Мельникова О.М.</i> Историографические размышления в связи с юбилеем В.Ф. Генинга	6
<i>Голдина Р.Д.</i> В.Ф. Генинг и проблемы изучения гляденовско-пьяноборского времени в Приуралье	26
<i>Черных Е.М.</i> О жилищах гляденовской культуры и некоторых аспектах адаптации древних пермян к природным условиям и особенностям хозяйственной деятельности (возвращаясь к исследованиям В.Ф. Генинга середины прошлого века)	46
<i>Журавлева Г.Н.</i> Предварительные итоги изучения Нырғындынского II могильника по раскопкам В.Ф. Генинга	69
<i>Лецинская Н.А.</i> «Жертвенные комплексы» пьяноборских могильников бассейна р. Вятки	92
<i>Останина Т.И.</i> Развитие взглядов В.Ф. Генинга и других исследователей на мазунинскую культуру	114
<i>Руденко К.А.</i> В.Ф. Генинг и вопросы археологии Волжской Булгарии	136
<i>Шутова Н.И.</i> Археолого-этнографические исследования в Удмуртии	149
<i>Овчинникова Б.Б.</i> Искер – Кучумово городище (археологические исследования 1968 года)	166
<i>Макаров Л.Д.</i> В.Ф. Генинг и русские памятники Вятского края	194
<i>Смагулов Е.А.</i> Бронзовый амулет из Сидака	206
<i>Владимиров Г.В.</i> Серьги в виде знака вопроса из Дунайской Болгарии (XIII–XIV вв.): происхождение и ареал распространения	223
<i>Исаков Р.В., Афоньков Н.Н., Архангельский М.С., Павленко Ю.А., Шереметьев А.Г.</i> К вопросу атрибуции золотоордынских накладок из курганного могильника Маляевка-V	233

Археология и естественные науки

<i>Колода В.В., Чендев Ю.Г., Борбукова Д.А., Дудин Д.И.</i> Эволюция почв и природной среды на южном участке восточноевропейской лесостепи (на примере исследования городищ Харьковской области)	247
---	-----

Критика и библиография

- Богачев А.В.* Рец. на: Голдина Р.Д. Неволинский могильник VII–IX вв. в Пермском Предуралье. Материалы и исследования Камско-Вятской археологической экспедиции. Т.21. Ижевск, 2012. 472 с., илл.268
-

Хроника

- Ситдинов А.Г., Шакиров З.Г.* Научная деятельность Национального центра археологических исследований Института истории АН РТ в 2013 году275
- Хузин Ф.Ш., Ситдинов А.Г., Айдарова Г.Н., Забирова Ф.М., Нугманова Г.Г., Хабибуллин М.М.* Памяти С.С. Айдарова (1928–2014)284
- Казаков Е.П., Измайлов И.Л.* Равиль Габдрахманович Фахрутдинов (1937–2014)287
- Список сокращений291
- Правила для авторов293

CONTENTS

Articles

<i>Melnikova O.M.</i> Historiographical thoughts in connection with the anniversary of Vladimir Fedorovich Gening	6
<i>Goldina R.D.</i> V.F. Gening and research problems of the glyadenovo- pyanoborye times in the Cis-Urals region	26
<i>Chernykh E.M.</i> On the dwellings of the Glyadenovskaya culture and some aspects of adaptation to natural conditions and features of economic activities by the ancient Permians (back to V.F. Gening's researches during the middle of XX century)	46
<i>Zhuravleva G.N.</i> Preliminary results of the Nyrgyndinsky II cemetery researches according to Gening's excavations	69
<i>Leshchinskaya N.A.</i> «Sacrificial sets» of the Pyanoborye burial grounds in the Vyatka river basin	92
<i>Ostanina T.I.</i> Evolution of V.F. Gening's views and other researcher's ones on the Mazuninskaya culture	114
<i>Rudenko K.A.</i> V.F. Gening and issues on the archaeology of Volga Bulgaria	136
<i>Shutova N.I.</i> Archaeological-ethnological researches in Udmurtia	149
<i>Ovchinnikova B.B.</i> Isker – Kuchum fortified settlement (archaeological research of 1968)	166
<i>Makarov L.D.</i> V.F. Gening and Russian archaeological sites in the Vyatka river region	194
<i>Smagulov E.A.</i> Bronze amulet from Sidak	206
<i>Vladimirov G.V.</i> Question mark shaped earrings from Danube Bulgaria (the XIII–XIV cc.): origin and area of spread	223
<i>Isakov R.V., Afon'kov N.N., Arkhangelsky M.S., Pavlenko Ju.A., Sheremet'ev A.G.</i> Concerning the issue on attribution of the Golden Horde placues from the mound ground the Malyaevka-V	233

Archaeology and Natural Sciences

<i>Koloda V.V., Chendev Yu.G., Borbukova D.A., Dudin D.I.</i> Evolution of soils and natural environment in the south area of the east european forest-steppe (on example investigation of the hill-forts located in Kharkov oblast)	247
--	-----

Critique and Bibliography

Bogachev A.V. Review of the book:

Goldina R.D. The Nevolino cemetery of the VII–IX cc.
in the Perm Cis-Urals region. Proceedings and researches
of the Kama-Vyatka archaeological expedition.

Izhevsk, 2012, vol. 21, 472 p., ill.268

Chronicle

Sitdikov A.G., Shakirov Z.G. Research activity by National Center
of Archaeological studies of Institute of History of

Tatarstan Academy of Sciences in 2013275

*Khuzin F.Sh., Sitdikov A.G., Aydarova G.N.,
Zabirova F.M., Nugmanova G.G., Khabibulin M.M.*

In memory of S.S. Aydarov (1928–2014)284

Kazakov E.P., Izmaylov I.L.

Ravil Gabdrakhmanovich Fakhрутdinov (1937–2014)287

List of abbreviations291

Rules for authors293

УДК 903/904:739.5(574.5)

БРОНЗОВЫЙ АМУЛЕТ ИЗ СИДАКА

© 2014 г. Е.А. Смагулов

В статье рассматривается бронзовый амулет в виде всадника, найденный на цитадели городища Сидак в Туркестанском районе Южно-Казахстанской области. Подобные находки известны на широком евразийском пространстве от Монголии до Урала. Публикуемое изделие дополняет серию подобных находок из ремесленных центров в бассейне р. Сырдарья, таких как Ходжент, Канка, и теперь – Сидак. Центрами их изготовления традиционно считаются ремесленные центры Согда. Между тем, в действительно согдийских городах (Пенджикент, Пайкенд, Афрасиаб и др.), хорошо археологически изученных, таких находок не отмечено. Отсюда автором делается вывод об изготовлении этих амулетов, как и многих других ювелирных изделий, в VII–VIII вв. в ремесленных центрах Чача – государственного образования, объединявшего в это время оазисы Средней Сырдарьи. Этот регион населяли потомки жителей древнего государства Кангюй, унаследовавшие их культурные традиции, в том числе мифы о герое-всаднике.

Ключевые слова: археология, Средняя Азия, бассейн р. Сырдарья, раннее средневековье, Кангюй, Чач, городище Сидак, бронзовый амулет, культовый атрибут, храмовый комплекс, бронзолитейное ремесло.

Среди раннесредневековых бронзовых атрибутов, имевших широкое распространение как на степных евразийских просторах, так и в оазисах великой среднеазиатской реки Сырдарья (древний Яксарт, Джейхун) особое внимание привлекают бронзовые пластинки-амулеты в виде явно героизированного всадника (рис. 1). Детали изображения костюма и оружия позволили исследователям определить с этнокультурной принадлежностью, а присутствие их в погребальных комплексах вполне определенно и обоснованно датировало эти изделия. Рассмотрены вопросы семантики, функции, аргументированы взгляды на места их производства, но новые материалы, как обычно, вносят и новые нюансы в их толкование. Находки, полученные нами при исследовании культового памятника древ-

ней и раннесредневековой эпохи – городища Сидак в Туркестанском оазисе, как нам представляется, проливают свет на вопрос о центрах изготовления таких амулетов. Среди множества мелких бронзовых поделок в виде наременных пряжек и бляшек всевозможных форм и назначения здесь обнаружена ажурная бронзовая пластинка-амулет в виде всадника (рис. 1: 9; 5).

Городище Сидак, тип которого принято называть «тобе с площадкой», расположено в 18 км. к западу от г. Туркестан. Общая площадь основного холма, имеющего четырехугольное в плане очертание со скругленными углами, составляет 340 × 180 м. Средняя высота площадки 7–9 м. В центральной части выделяется мощный холм «цитадели», подковообразной формы в плане, вы-

сотой около 14–15 м. Вокруг хорошо читаются следы широкого крепостного рва, питавшегося водой из расположенного западнее ныне сухого русла небольшой речки. Хронологически подобного типа памятники обычно относятся ко времени от первых веков до н.э. и вплоть до VIII–IX вв. В доарабское время множество подобных укрепленных поселений определяли историческую топографию оазисов, расположенных в благодатных местах при-сырдарьинского региона.

Первые же сезоны раскопочных работ методом «вскрытия широких площадей» (рис. 2) показали, что постройки на холме цитадели были покинуты после тотального пожара, прокалившего штукатурку сырцовых стен. На полах лежали обугленные балки кровли, в жилых помещениях десятки разбитых и целых бытовых керамических сосудов... Но пожар не был неожиданным для жителей. В брошенных и сгоревших домах в кладовых стояли хумы, но ни в одном из десятков обнаруженных *in situ* хумов не найдено ни горсти пищевых припасов. Напротив, иногда в них встречены отдельные мелкие поделки из кости, бронзы и железа. Очевидно, что все хранилища были



Рис. 1. Бронзовые амулеты первой группы типов 1 (1–4) и 2 (5–9) по: (Борисенко, Худяков, 2007)

заблаговременно опустошены. Полученные многочисленные комплексы материалов, в том числе и нумизматические, дали основание датировать этот тотальный пожар временем араб-



Рис. 2. Аэрофото раскопа на цитадели Сидака. 2006 г.

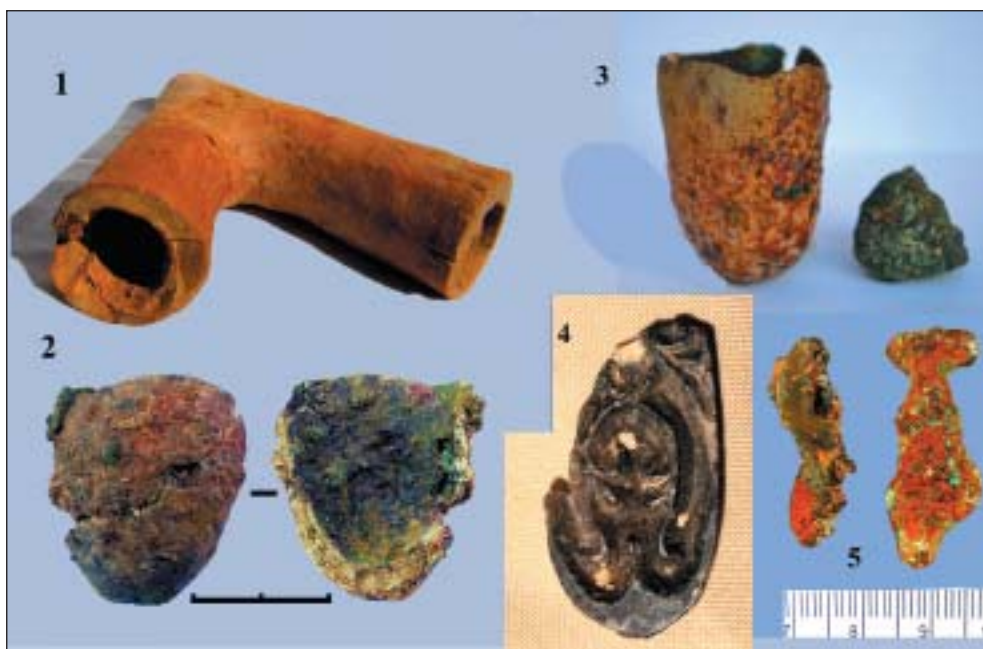


Рис. 3. Атрибуты бронзолитейного производства из Сидака VII–VIII вв.

ского завоевания края ближе к середине VIII в. (Смагулов, 2004).

Основным объектом исследования стала цитадель городища, где помимо жилых массивов в северо-западном углу были расчищены два святилища (рис. 2). В одном обнаружен напольный алтарь полуовальной формы (пом. 14), в другом – алтарь в виде подиума перед глубокой нишей был устроен в южной стене (пом. 1). Как оказалось в структуре городища и в полученной здесь массе материалов сильно выражен культовый акцент, что заставляет интерпретировать городище как специальный храмовый комплекс, посвященный культу предков (Смагулов, 2008; 2011).

Жители храмового поселения занимались разнообразными ремеслами, что обеспечивало городку статус ремесленного центра, работавшего на обширный внешний рынок. В ходе вскрытия жилых кварталов по уровню верхнего строительного горизонта (ВСГ) были обнаружены следы керамического производства и костерезного ремесла. Комплексы артефактов говорят и об иных видах ремесленной деятельности. Жили здесь также мастера, которые занимались плавкой бронзы и отливкой всевозможных изделий. Прежде всего, очевидно, ювелирных изделий и бронзовой наременной фурнитуры. Здесь же, вероятно, изготавливались пояса, конская упряжь, т.е. обрабатывалась кожа, и ремни украшались бронзовыми накладками. На сегодняшний день находки этих категорий изделий в слоях Сидака составляют многочисленные комплексы.

При расчистке жилищ ВСГ в центральной части подковообразной в плане цитадели были обнаружены

фрагменты маленьких тиглей, изготовленных из белой массы высококремнеземистого состава. Стенки тигильков покрыты остекленевшими потеками преимущественно зеленоватого цвета. Здесь же было найдено керамическое раздваивающееся сопло – деталь конструкции печи, в которую для достижения высоких температур мехами принудительно нагнетался воздух (рис. 3: 1, 2). Аналогичные находки присутствуют в материалах раскопок широко известного городища Пенджикент (Распопова, 1980, с. 48, рис. 33).

В сезоне 2011 г. при продолжении вскрытия ВСГ в центре цитадели на суфе пом. 16 найден целый миниатюрный тигилек с сохранившимся на его дне металлом – бронзовым слитком (рис. 3: 3). Размеры тигля: высота 50 мм, диаметр устья 40 мм. Бронзовый слиток имеет вид полусферы диаметром 26 мм, при высоте 20 мм. Его вес – 55 гр. Это явно атрибуты мастера-ювелира, который, возможно, помимо прочего специализировался на отливке наременных накладок и, вероятно, на изготовлении поясов и конской сбруи, традиционно украшавшихся бронзовыми накладками. Дело в том, что неподалеку от дома с пом. 16 была найдена дефектная костяная модель, по которой, очевидно, делались глиняные формочки для отливки бронзовых наконечников с орнаментированной поверхностью (рис. 3: 4).

Разнообразные бронзовые наклейки на всевозможные – ремни вполне обычные находки в верхних слоях Сидака. Есть, кстати, среди них и бракованные образцы, результаты неудачных отливок (рис. 3: 5). Среди находок сезона 2011 г. можно отметить найденный на полу одного из

помещений, возможно, полный комплект пояса т.н. «катандинского типа» (рис. 4). Такие поясные наборы, по мнению специалистов, получают широкое распространение в Сибири и Средней Азии именно во второй половине VII – VIII вв. (Торгоев, 2011, с. 432–446).

Особое внимание, естественно, привлекают уникальные изделия сидакских торевтов. Среди таковых имеется литая бронзовая плоская фигурка всадника (рис. 5). Она найдена почти на уровне современной дневной поверхности. Утраг нет. Размеры пластинки 34 x 36 мм. Толщина 3 мм. Вес – 12,3 гр. Изображен мерно шествующий вправо конь с приподнятой передней левой ногой. Всадник показан с развернутым анфас корпусом. Левая рука над шеей коня держит нечто вроде кубка (?). Правой рукой всадник как бы вынимает стрелу из колчана, который висит на правом боку. Колчан явно того типа, что был широко распространен в VII–VIII вв. в среде тюркских кочевников Саяно-Алтая. По описанию Ю.И. Трифонова берестяные колчаны этой формы имели длину около 0,9 м, корпус с расширенным устьем и основанием и состоял из двух частей, вставленных друг в друга, а «перехват» располагался на уровне верхней половины изделий (Трифонов, 1987, с. 191).

Головной убор у всадника отсутствует, длинные волосы распущены по плечам. Всадник одет в верхнюю одежду вроде халата, на ногах остроносые сапожки. Лошадь небольшого роста с крупной головой; явно азиатской степной породы. Показаны поводья, ремни, уздечки, передняя лука седла. Наличие на отливке довольно четко переданных мелких деталей

говорит о мастерстве литейщика. Не отлился лишь маленький фрагмент повода под мордой лошади, да сохранились литейные наплывы по краям. Бляшка производит впечатление новой отливки, не подвергавшейся обычной доработке после выемки из формы, поскольку не удалены наплывы металла по краям отверстий (рис. 5). Эти наблюдения и другие находки в ВСГ Сидака (тигли, литейный брак, шлаки и пр.) говорят о том, что отливка подобных пластин-амулетов, как и других изделий из меди и бронзы, была налажена местными мастерами Сидака.

Подобные амулеты хорошо известны среди раннесредневековых древностей Евразии. Анализ их морфологии и семантике посвящено несколько обобщающих статей (Борисенко, Худяков, 2007, с. 102–115; Волков, 1965; Воронцов, 2001, с. 409–411; Плотников, 1982, с. 55–59; Сунгатов, Юсупов, 2006, с. 246–256; Чиндина, 1981, с. 87–97). Детально описана и проанализирована наиболее территориально нам близкая находка с городища Канка (Ташкентская обл., Узбекистан), датированная VI–VIII вв. Г.И. Богомолов высказал мнение о том, что на подобных амулетах изображено тюркское верховное божество Тенгри, покровитель воинских успехов (Богомолов, 1986, с. 78).

На Кавказе подобные по форме и, вероятно, семантике амулеты, хотя и очевидно их стилистическое отличие от рассматриваемых (рис. 1; 6), встречаются в закрытых погребальных комплексах VIII–IX вв. (Ковалевская, 2005, с. 360). Их всестороннему изучению посвящен целый ряд известных исследований (Рунич, 1968, с. 212; Афанасьев, 1973, с. 37; Кова-



Рис. 4. Сидак. Совместная находка бронзовых деталей пояса. 2011 г.



Рис. 5. Бронзовый амулет из Сидака

левская, 1995, с. 147). Работами Ковалевской В.Б. разработана детальная классификация северокавказских раннесредневековых древностей. В ней бронзовые амулеты в виде всадников описываются как таксон 4.2. (Албегова (Царикаева), Ковалевская, 2011,

с. 281–282). Вариант 1 таксона 4.2 характеризуются как «небольшие бронзовые односторонние (за единичными исключениями) амулеты, изображающие всадников на коне, всегда повернутом головой вправо. На амулетах часто проработаны детали сбруи и

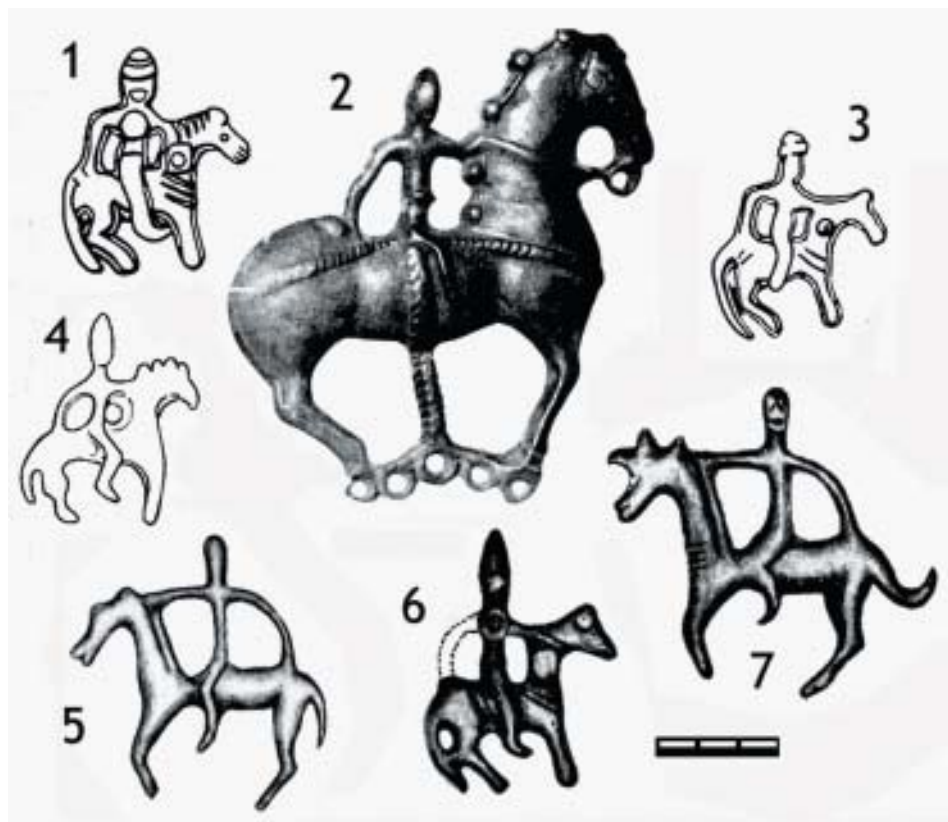


Рис. 6. Бронзовые амулеты по: (Албегова (Царикаева), Ковалевская, 2011)

доспеха. Лошадь изображена в спокойной позе – с прямыми, несколько вытянутыми вперед передними и согнутыми задними ногами. На некоторых амулетах интересна очень глубокая посадка всадника с прямым или чуть наклоненным вперед корпусом и почти прямыми ногами (без стремян?). На всаднике виден шлем, на груди – панцирь или нагрудник. Правая рука всадника положена на круп коня, левая – на середину его шеи». Эти бронзовые амулеты связываются с культурой северокавказских алан VII–IX вв., которые способствовали распространению их по степям Евразии. На основе формального сходства изображений этих «аланских амулетов» с изображениями взнузданных коней на

фибулах III–IV вв. из Восточной Грузии, не исключается возможность их происхождения как подражания более ранним образцам (Албегова/ Царикаева, Ковалевская, 2011, с. 281).

Очевидны различия в иконографии аланских бронзовых амулетов и амулетов из восточной части Евразии. В обобщающей статье А.Ю. Борисенко и Ю.С. Худякова предложена систематизация подобных пластин-амулетов из Азиатской Сарматии. Среди морфологического разнообразия вариантов сидакский экземпляр можно отнести ко второму типу первой группы литых бронзовых амулетов/всадников (Борисенко, Худяков, 2007, с. 75–95). Амулеты этого типа имеют широкое распространение в степной зоне от

Забайкалья до Приуралья. Известны также отдельные экземпляры среди находок из ремесленных центров присырдарьинских оазисов (рис. 1). Однако происхождение этих изделий авторы почему-то настойчиво связывают с Согдом, среднеазиатским раннесредневековым государством, расположенным в бассейнах рек Зеравшан, Сурхандарья и Кашкадарья. Для обоснования отнесения пластин с всадником «к числу изделий согдийских ремесленников VII–VIII вв., выполнявших заказы знатных тюрок» авторы сравнивают бронзовые изделия с афрасиабскими настенными рисунками всадников. «Наличие этих сходных элементов в изображениях на бляшках и фресках дает основание согласиться с высказывавшимся ранее мнением о том, что исходные образцы бляшек первого типа первой группы изготавливались в согдийских ремесленных центрах, при этом согдийские мастера ориентировались на вкусы согдийской и древнетюркской военно-служилой знати» (Борисенко, Худяков, 2007, с. 89).

Однако известные находки подобных амулетов происходят из Ходжента, Канки и вот теперь из Сидака, т.е. из городов, которые никогда не были «согдийскими городами!» «Согдийскими» для периода распространения рассматриваемых амулетов со времен В.В. Бартольда (Бартольд, 1965, с. 489–490) принято именовать города и поселения в долинах рек Зеравшан (включая Бухарский оазис) и Кашкадарья (см. напр.: Обельченко, 1992, с. 4; Средняя Азия в раннем средневековье, 1999, с. 50). Но дело в том, что здесь подобные пластины пока не обнаружены. Даже на таком уникальном по степени изученности и масштабам

проведенных раскопочных работ городище, каковым является Пенджикент, не встречено подобных образцов торевтики. Хотя здесь как нигде в изобилии зафиксированы многочисленные следы бронзолитейного производства в виде фрагментов тиглей и бракованных отливок, найдены керамические сопла, развалы печей, и пр. (Распопова, 1980, с. 47–48). Не известны они и в материалах раскопок Афрасиаба (древний Самарканд) или Пайкенда. А в отношении амулетов из Ходжента и Канки интересно отметить, что в их описании авторы особо подчеркивают, что эти изделия не были подработаны резцом мастера, а значит, можно предположить, что это были неудачные, бракованные отливки, сразу же выведенные из обращения прямо на месте их изготовления и случайно не попавшие в переплавку (Древности Таджикистана, 1985, с. 327, № 836; Богомолов, 1986, с. 72–73). Это же можно сказать и в отношении сидакского амулета. К тому же, среди находок из верхнего строительного горизонта цитадели Сидака, с которым связана находка пластинки, как было выше показано, присутствуют атрибуты бронзолитейного производства – тигли, сопла, бракованные отливки, развалы печей и пр., а также не обработанная, возможно, забракованная пластинка-амулет с изображением всадника. Этот комплекс артефактов, по нашему мнению, однозначно свидетельствует о том, что подобные изделия (первая группа, типы 1 и 2 по Борисенко/Худякову) отливались в ремесленных центрах присырдарьинских оазисов. Как известно, эти земли в то время входили в состав бывших под протекторатом Западно-Тюркского каганата



Рис. 7. 1 – Бронзовая монета из ВСГ Сидака, 2, 3 – тип 6 группы 2; 4, 5 – тип 7 группы 2 по: (Шагалов, Кузнецов, 2006)

Ферганы, Чача, включая Отрарский (Тарбанд), Туркестанский (Шавгар) оазисы и другие, более мелкие оазисы вплоть до Тараза, но отнюдь не Согда. При этом Отрарский и Туркестанский оазисы были политическим центром Чача (Бабаяров, 2004, с. 28).

Культура населения расположенных здесь многочисленных городков и укрепленных поселений по утвердившемуся в науке мнению является наследницей культуры древнего Кангюя, и их коренные жители – это по-

томки древних кангюйцев. Поскольку земли по Сырдарье являлись оплотом массовой инвазии культур т.н. «канчиноидного облика» с конца I тыс. до н.э. к берегам Зеравшана, Кашкадарьи и Амударьи (Буряков, 1986, с. 50–67), то, может быть, именно здесь надо искать истоки культа и художественной традиции бронзовых амулетов в виде всадника. Именно с Кангюем связывал С.П. Толстов происхождение и широкое распространение культа Сиявуша, божественного героя сред-

неазиатских, а в древности, по сути, кангюйских, мифов и преданий. В них Сиявуш выступает как величайший культурный герой, устроитель городов, основатель династий. По мнению исследователей, в образе Сиявуша, как он рисуется в Шах-намэ, присутствуют отголоски древнейшего сюжета об умирающем и воскресающем боге. В народном эпосе, художественно обработанном Фирдауси, Сиявуш выступает неизменно в образе юного прекрасного всадника в золотом шлеме, на могучем черном коне. Как известно с Сиявушем связывал С.П. Толстов изображения всадника на древнейших хорезмийских монетах (Толстов, 1948, с. 203 и сл). Изображение всадника имеется и на древних монетах Чача. Реже всадник с предстоящим персонажем (Ртвеладзе, 2006; Шагалов, Кузнецов, 2006, с. 309–310) (рис. 7: 2–5). Подобные монетки встречаются при раскопках слоев VII–VIII вв. того же Сидака. Монета на рис. 7: 1 имеет диаметр монетного кружка 20–21 мм, вес 2,6 гр. По классификации Шагалова и Кузнецова она может быть отнесена к типу 6 группы 2 с изображением всадника перед божеством на Av и тамгой и алтарем огня на Rv. (рис. 7: 1, 2, 3).

В заключение блестяще разработанного сюжета С.П. Толстов отметил: «Мы видим, таким образом, что культ Сиявуша – божественного предка династии, умирающего и воскресающего бога растительности, – имел исключительное значение в религиозном ритуале всех остальных центров древнего Кангюйского царства» (Толстов, 1948, с. 205). При этом он связывал происхождение изображения всадника с миром алаано-сарматских племен, которые распространили в искусстве Причерноморья образ конно-

го всадника. Особо представительные комплексы артефактов происходят из Боспорских и Бактрийских городов, правители которых были выходцами из сарматско-юзджийских племен. Связь этих пограничных со степью постэллинистических государств, попавших под зависимость от воинственной элиты сарматских племен, особо наглядно демонстрируется, по мнению С.П. Толстова, идентичностью тамг на монетах Боспорского царства и оазисных государственных образований Средней Азии. Здесь патриарх хорезмийской археологии следовал за М.И. Ростовцевым, показавшим происхождение правящих элит и их роль и значение в истории древней Евразии (Ростовцев, 1927).

Исследователями давно было отмечено распространение образа «всадника на стоящем коне» в искусстве городов эллинистического Причерноморья. А на монетах боспорского царя Савромата II, прочное место занимает изображение всадника на спокойно стоящем или идущем вправо коне. М.И. Ростовцев воспринимал его как изображение царя, приобщенного к власти богом. Добавим к этому, что, несомненно, этот же статуарный тип передает конная статуя, увенчивающая въездную арку городской стены на монетах Рескупорида II. По мнению специалистов, это был образ божественного предка царя-всадника, имевшего культовый характер. Его распространение в I в. до н.э. – I в. н.э. в городах Боспора связано с массовой инфильтрацией в этот период в состав городского населения представителей сарматских племен. В то время в корoplastике боспорских городов появляются статуэтки всадника на спокойно стоящем коне с поднятой правой

ногой (Пругло, 1977, с. 177–183). Семантике этой категории керамических поделок, получивших распространение почти синхронно в Бактрии и Боспоре, посвящена обобщающая статья С.А. Яценко (2004).

Как известно, в последующем трактовка С.П. Толстовым всадника на монетах Хорезма как бога Сиявуша подверглась «десакрализации» Г.А. Пугаченковой (1965, с. 130.) и Б.И. Вайнберг (1977). Но А.М. Беленицкий в краткой, но содержательной публикации привел ряд неоспоримых аргументов и, пожалуй, расставил точки над *i*. При этом он выразил сомнение в утверждении С.П. Толстова, порожденном его «прохорезмийским энтузиазмом», что именно Хорезм является исходным пунктом сложения образа всадника и его семантики. Нам остается присоединиться к мнению А.М. Беленицкого, что «хорезмийский всадник принадлежит к миру образов, сложившихся в обширной зоне, охватываемой географическими пунктами, названными в работе Ростовцева» (Беленицкий, 1981, с. 216). А это основная зона контакта юэджийско-сарматских племен с древними центрами оседлой городской культуры. Пробразом персонажа, изображенного на находимых в присырдаринском регионе бронзовых амулетах (Ходжент, Канка, Сидак), вполне мог быть образ Сиявуша – божественного всадника – фигурирующий в эпосе среднеазиатских народов. В неких контекстах, этот образ инкорпорировал черты Митры, древнего сакского солнечного божества. Очевидно, что обосновывая легитимность своей власти, новые тюркские властители в различных регионах Средней Азии неоднократно обращались к древней

традиции и включали местные исторические представления в контекст своих генеалогических преданий, чем обеспечивали живучесть древнему эпосу. Сам же амулет, возможно, маркировал достаточно высокий социальный статус владельца.

В отношении сидакского амулета считаем возможным сузить его датировку в рамках ВСГ, т.е. датировать его производство концом VII – первой четвертью VIII вв. Вполне вероятно, что эту датировку следует принять и в отношении других аналогичных находок – амулетов из Ходжента и Канки. Нам представляется, что датировка «ходжентского всадника» V–VI вв. излишне удревнена (Древности Таджикистана, с. 327, № 836). В степных регионах они, конечно, могли бытовать более продолжительное время и могли отложиться в комплексах IX в. К тому же, надо добавить, что древний сюжет «всадник на коне» был «популярен» у жителей Сидака на бытовом уровне. Имеется его изображение в виде граффити на стенке уже обожженного большого горшкообразного сосуда с раздутым туловом (рис. 8). При всем схематизме рисунка на боковине керамического сосуда здесь вполне угадывается тот же образ – всадник на коне, левой рукой держит повод, сидит на круглом чепраке, на голове убор вроде шлема (Смагулов, Яценко, 2010, с. 190–222). В целом же изобразительная традиция этой темы, конечно же, более древняя, чем афрасиабские росписи или рассматриваемые бронзовые амулеты и имеет неисчислимое множество вариаций в глиптике, ковроткачестве, нумизматике, торевтике и т.д. (см., напр.: Вишневская, 2004, с. 62–66; Мещеряков, 2010, с. 247–253; Яценко, 2004).

Дальнейший анализ семантики данного образа, происхождения его иконографии и истории распространения может увести нас далеко в сторону от темы данной публикации. Пока же надо констатировать, что «бронзовые амулеты в виде всадника», как и металлическая фурнитура раннесредневековых поясов, отливались преимущественно в Чачских присырдарьинских культовом-ремесленных центрах

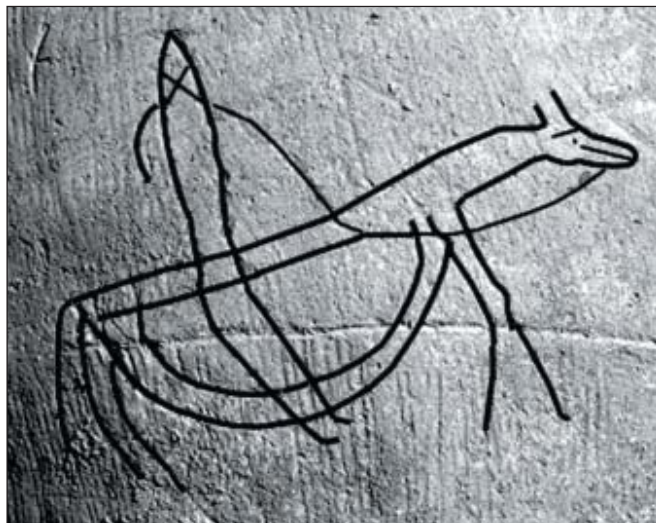


Рис. 8. Граффити «всадник» на керамическом сосуде VIII в. из Сидака.

Западно-Тюркского каганата, откуда они распространялись по евразийским просторам. Подобные амулеты

в виде героизированного всадника изготавливались в VII–VIII вв., но могли бытовать и в IX в.

ЛИТЕРАТУРА

1. Албегова (Царикаева) З.Х., Ковалевская В.Б. Амулеты в виде коней и всадников в памятниках Северного Кавказа и Среднего Дона // Вопросы древней и средневековой археологии Кавказа (Отв. ред. Х.М. Мамаев). – Грозный-Москва, 2011. – С. 280–296.
2. Афанасьев Г.Е. Бронзовые фигурки всадников из аланских погребений Северного Кавказа // СГЭ. – Вып. XXXVI. – Л., 1973. – С. 36–39.
3. Бабаяров Г. Чач в период Тюркского каганата // Археология и история Центральной Азии. К 70-летию Ю.Ф. Бурякова. – Самарканд, 2004. – С. 28–36.
4. Бартольд В.В. Сочинения. – Т. III. – М., 1965. – 712 с.
5. Беленицкий А.М. Хорезмийский всадник – царь или бог? // Культура и искусство древнего Хорезма. – М., 1981. – С. 213–218.
6. Богомолов Г.И. Изображения всадников с городища Канка // История материальной культуры Узбекистана. – Вып. 20. – Ташкент, 1986. – С. 69–78.
7. Борисенко А.Ю., Худяков Ю.С. Типология бронзовых бляшек с изображением всадников и лошадей на торевтике тюркских кочевников Центральной Азии раннего средневековья // Изучение историко-культурного наследия народов Южной Сибири. Горно-Алтайск, 2007. – Вып. 6. – С. 66–74.
8. Буряков Ю.Ф. Археологические материалы к этнической истории бассейна Средней Сырдарьи в древности и средневековье // Материалы к этнической истории населения Средней Азии. – Ташкент, 1986. – С. 50–57.

9. *Вайнберг Б.И.* Монеты древнего Хорезма. – М., 1977. – 193 с.
10. *Вишневская Н.* Оттиски штампа с изображением всадника из коллекции Государственного музея Востока // *Transoxiana. История и культура.* – Ташкент, 2004. – С. 62–66.
11. *Волков В.В.* Гобийский всадник // *Новое в советской археологии / МИА* – № 130. – М., 1965. – С. 286–288.
12. *Воронцов В.В.* Бронзовые изображения всадников I – начала II тыс. н.э. с территории Обь-Иртышья // *Историко-культурное наследие Северной Азии: итоги и перспективы на рубеже тысячелетий.* – Барнаул, 2001. – С. 409–412.
13. *Древности Таджикистана. Каталог выставки.* – Душанбе, 1985. – 344 с.
14. *Ковалевская В.Б.* Кавказ – скифы, сарматы, аланы. I тыс. до н.э. – I тыс. н.э. – М., 2005. – 398 с.
15. *Ковалевская В.Б.* Изображение коня и всадника на средневековых амулетах Северного Кавказа // *Вопросы древней и средневековой археологии Восточной Европы.* – М., 1978. – С. 78–85.
16. *Культура и искусство древнего Узбекистана. Каталог выставки.* – Москва, 1991. – Кн. 2. – 215 с.
17. *Мещеряков Д.В.* Образ всадника в искусстве ранних кочевников Южного Приуралья // *Археология и палеоантропология Евразийских степей и сопредельных территорий.* – М., 2010. – С. 247–253.
18. *Обельченко О.В.* Культура античного Согда. – М., 1992. – 256 с.
19. *Плотников Ю.А.* О предназначении литых фигур, изображающих всадников // *Материалы XX Всесоюзной научной студенческой конференции «Студент и научно-технический прогресс».* История. – Новосибирск, 1982. – С. 64–69.
20. *Пругло В. И.* Терракотовые статуэтки всадников на Боспоре // *История и культура античного мира.* – М., 1977. – С. 177–183.
21. *Пугаченкова Г.А.* К иконографии Герая. (О некоторых вопросах раннекушанской истории) // *ВДИ.* – 1965. – № 1. – С. 127–134.
22. *Распопова В.Д.* Металлические изделия раннесредневекового Согда. – Л., 1980. – 136 с.
23. *Ростовцев М.И.* Бог-всадник на юге России, в Индо-Скифии и в Китае // *Seminarium Kondakovianum.* 1. Praha, 1927. – С. 141–146.
24. *Ртвеладзе Э.В.* История и нумизматика Чача (втор. пол. III – сер.VIII вв. н.э.). – Ташкент, 2006. – 132 с.
25. *Смагулов Е.А.* Арабское нашествие в Южный Казахстан: данные письменных и археологических источников // *Мобилизованный археологией.* – Астана, 2004. – С. 103–113.
26. *Смагулов Е.А.* Сидакский культовый центр в системе межрегиональных связей // *Древняя и средневековая урбанизация Евразии и возраст города Шымкент. Материалы международной конференции.* – Шымкент, 2008. – С. 378–408.
27. *Смагулов Е.А.* Храм предков на цитадели городища Сидак (средняя Сырдарья) // *Сборник материалов международной научно-практической конференции «III Оразбаевские чтения» по теме «Казахстанская археология и этнология: современные достижения и инновационные технологии», приуроченной к 40-летию кафедры археологии и этнологии.* 29–30 апреля 2011 г. – Алматы, 2011. – С. 98–105.

28. Смагулов Е.А., Яценко С.А. Знаки-нишан и сюжетные граффити V–VIII вв. на керамике городища Сидак на Средней Сырдарье // Отзвуки Великого Хорезма. – М., 2010. – С. 190–221.

29. Средняя Азия и Дальний Восток в эпоху средневековья. Средняя Азия в раннем средневековье / отв. ред. Г.И. Брыкина. – М.: Наука, 1999. – 378 с.

30. Сунгатов Ф.А., Юсупов Р.М. Бронзовая фигурка всадника с Южного Урала // Южный Урал в скифо-сарматское время. Сборник статей к 70-летию А.Х. Пшеничнюка. – Уфа, 2006. – С. 112–120.

31. Толстов С.П. Древний Хорезм. – М.: МГУ, 1948. – 440 с.

32. Торгоев А.И. О происхождении и времени распространения поясов катандинского типа // Вопросы археологии Казахстана. – Вып. 3. – Алматы, 2011. – С. 432–446.

33. Трифонов Ю.И. О берестяных колчанах Саяно-Алтая VI–X вв. в связи с новым находками в Туве // Военное дело древнего населения северной Азии. – Новосибирск, 1987. – С. 189–199.

34. Чиндина Л.А. Изображения воинов из среднего Приобья // Военное дело древних племен Сибири и Центральной Азии. – Новосибирск, 1981. – С. 87–97.

35. Шагалов В.Д., Кузнецов А.В. Каталог монет Чача III–VIII вв. – Ташкент: Фан, 2006. – 327 с.

36. Яценко С.А. Глиняные фигурки всадников древних иранских народов // Старожитності Степового Причорномор'я і Криму. – Вип. XI (Відпов. ред. Г.Н. Тошчев). – Запоріжжя, 2004. – С. 294–298.

Информация об авторе:

Смагулов Ербулат Акижанович, кандидат исторических наук, главный научный сотрудник, Институт археологии им. А.Х. Маргулана (Алматы, Казахстан); az_sultan2015@mail.ru

BRONZE AMULET FROM SIDAK

E.A. Smagulov

A bronze amulet in the shape of a horseman found on the citadel of the Sidak fortified settlement site in Turkestan district, Southern Kazakhstan oblast is described in the article. Similar findings are met on the vast Eurasian area ranging from Mongolia to the Urals. The published item may be referred to a series of similar finds from the handicraft centers located in the Syr Darya river basin, such as Khujand, Kanka, and, lately, Sidak. Handicraft centers of Sogdiana are traditionally regarded as places of their manufacture. However, no finds of the kind are mentioned at proper Sogdian towns (Penjikent, Paikend, Afrasyab, etc.), which have been thoroughly studied. Hence, the author makes a conclusion that these amulets, as well as many other pieces of jewelry were manufactured in the 7th to 8th centuries AD at the handicraft centers of Chach, a state formation comprising the Middle Syr-Darya River oases at the time. This region was inhabited by the descendants of the ancient Kangju state inhabitants, who inherited cultural traditions of the past, including the myths about the hero-horseman.

Keywords: Central Asia, the Syr Darya river basin, the early Middle Ages, Kangju, Chach, the Sidak fortified settlement site, bronze amulet, cult attribute, temple complex, bronze craft.

REFERENCES

1. Albegova (Tsarikaeva), Z. Kh., Kovalevskaia, V. B. 2011. In Mamaev, Kh. M. (ed.). *Voprosy drevnei i srednevekovoi arkheologii Kavkaza (Issues of the Ancient and Medieval Archaeology of the Caucasus)*. Grozny; Moscow: Institute for Humanitarian Studies of the Chechen Republic, 280–296 (in Russian).
2. Afanas'ev, G. E. 1973. In *Soobshcheniia Gosudarstvennogo Ermitazha (Reports of the State Hermitage Museum)* XXXVI. Leningrad, 36–39 (in Russian).
3. Babaiarov G. 2004. In *Arkheologiya i istoriya Tsentral'noi Azii. K 70-letiiu Yu. F. Buriakova (Archaeology and History of Central Asia: on 70th Anniversary of Yu. F. Buryakov)*. Samarkand, 28–36 (in Russian).
4. Bartol'd, V. V. 1965. *Sochineniia (Works) III. Raboty po istoricheskoi geografii (Writings on the Historical Geography)*. Moscow: "Izdatel'stvo vostochnoi literatury" Publ. (in Russian).
5. Belenitskii, A. M. 1981. In *Kul'tura i iskusstvo drevnego Khorezma (Culture and Art of Ancient Khwarazm)*. Moscow, 213–218 (in Russian).
6. Bogomolov, G. I. 1986. In *Istoriia material'noi kul'tury Uzbekistana (History of Material Culture of Uzbekistan)* 20. Tashkent, 69–78 (in Russian).
7. Borisenko, A. Yu., Khudiakov, Yu. S. 2007. In *Izuchenie istoriko-kul'turnogo nasledii narodov Iuzhnoi Sibiri (Studying the Historical and Cultural Heritage of the Peoples of Southern Siberia)* 6. Gorno-Altaysk, 66–74 (in Russian).
8. Buriakov, Yu. F. 1986. In *Materialy k etnicheskoi istorii naseleniia Srednei Azii (Materials on the Ethnic History of the Population of Central Asia)*. Tashkent, 50–57 (in Russian).
9. Vainberg, B. I. 1977. *Monety drevnego Khorezma (Ancient Khwarazm Coins)*. Moscow (in Russian).
10. Vishnevskaya N. 2004. In *Transoxiana. Istoriia i kul'tura (Transoxiana: History and Culture)*. Tashkent, 62–66 (in Russian).
11. Volkov, V. V. 1965. In *Novoe v sovetskoii arkheologii (New Discoveries of the Soviet Archaeology)*. Series: Materialy i issledovaniia po arkheologii (Materials and Studies in the Archaeology) 130. Moscow, 286–288 (in Russian).
12. Vorontsov, V. V. 2001. In *Istoriiko-kul'turnoe nasledie Severnoi Azii: itogi i perspektivy na rubezhe tysiacheletii (Historical and Cultural Heritage of Northern Asia: Results and Perspectives at the Turn of Millennia)*. Barnaul, 409–412 (in Russian).
13. *Drevnosti Tadjikistana. Katalog vystavki (Antiquities of Tajikistan: Catalogue of the Exhibition)*. 1985. Dushanbe (in Russian).
14. Kovalevskaia, V. B. 2005. *Kavkaz – skify, sarmaty, alany I tys. do n. e. – I tys. n. e. (The Caucasus – Scythians, Sarmatians, Alans of the 1st Century B.C. – the 1st Century A.D.)*. Pushchino: Russian Academy of Sciences, Pushchino Scientific Center (in Russian).
15. Kovalevskaia, V. B. 1978. In Kozenkova, V. I., Krasnov, Yu. A., Rozenfeldt, I. G. (eds.). *Voprosy drevnei i srednevekovoi arkheologii Vostochnoi Evropy (Issues of Ancient and Medieval Archaeology of Eastern Europe)*. Moscow: "Nauka" Publ., 78–85 (in Russian).
16. *Kul'tura i iskusstvo drevnego Uzbekistana. Katalog vystavki (Culture and Art of Ancient Uzbekistan: Catalogue of the Exhibition)* 2. 1991. Moscow.
17. Meshcheriakov, D. V. 2010. In Gerasimova, M. M., Malashev, V. Yu., Moshkova, M. G. (eds.). *Arkheologiya i paleoantropologiya evraziiskikh stepei i sopredel'nykh*

territorii (Archaeology and Paleoanthropology of Eurasian Steppes and Adjacent Territories). Moscow, 247–253 (in Russian).

18. Obel'chenko, O. V. 1992. *Kul'tura antichnogo Sogda: Po arkheologicheskim dannym VII v. do n.e. – VII v. n. e. (Culture of Antique Sogd: by Archaeological Data (7th Century BC – 7th Century AD))*. Moscow: “Nauka” Publ. (in Russian).

19. Plotnikov, Yu. A. 1982. In *Student i nauchno-tehnicheskii progress. Istoriia (Student and the Scientific and Technical Progress: History)*. Novosibirsk, 64–69 (in Russian).

20. Pruglo, V. I. 1977. In *Istoriia i kul'tura antichnogo mira (History and Culture of Ancient World)*. Moscow, 177–183 (in Russian).

21. Pugachenkova, G. A. 1965. In *Vestnik drevnei istorii (Bulletin of Ancient History)* (1), 127–134 (in Russian).

22. Raspopova, V. D. 1980. *Metallicheskie izdeliia rannesrednevekovogo Sogda (Metal Articles of Early Medieval Sogd)*. Leningrad: “Nauka” Publ. (in Russian).

23. Rostovtsev, M. I. 1927. In *Seminarium Kondakovianum* 1. Praha, 141–146 (in Russian).

24. Rtveladze, E. V. 2006. *Istoriia i numizmatika Chacha (vtoraia polovina III – seredina VIII v. n. e.) (History and Numismatics of Chach: Second Half of 3rd – Middle 8th Centuries AD)*. Tashkent: “Media Land” Publ. (in Russian).

25. Smagulov, E. A. 2004. In *Mobilizovannyi arkheologii (Mobilised by Archaeology)*. Astana, 103–113 (in Russian).

26. Smagulov, E. A. 2008. In *Drevniaia i srednevekovaiia urbanizatsiia Evrazii i vozrast goroda Shymkent (Ancient and Medieval Urbanisation in Eurasia and the Age of Shymkent Town)*. Shymkent, 378–408 (in Russian).

27. Smagulov, E. A. 2011. In *Kazakhstanskaia arkheologiiia i etnologiiia: sovremennye dostizheniia i innovatsionnye tekhnologii (III Orazbaevskie chteniia) (Kazakhstan Archaeology and Ethnology: Recent Advances and Innovation Technologies (3rd Orazbaev Readings))*. Almaty, 98–105 (in Russian).

28. Smagulov, E. A., Iatsenko, S. A. 2010. In Zilivinskaia, E. D. (ed.). *Otzvuki Velikogo Khorezma (The Echo of Great Khwarazm)*. Moscow: N. N. Miklukho-Maklai Institute of Ethnology and Anthropology, Russian Academy of Sciences, 190–221 (in Russian).

29. Brykina, G. I. (ed.). 1999. *Sredniaia Aziia i Dal'nii Vostok v epokhu srednevekov'ia. Sredniaia Aziia v rannem srednevekov'e (Central Asia and the Far East in the Middle Ages. Central Asia in Early Middle Age)*. Moscow: “Nauka” Publ. (in Russian).

30. Sungatov, F. A., Iusupov, R. M. 2006. In *Iuzhnyi Ural v skifo-sarmatskoe vremia (Southern Ural in the Scythian and Sarmatian Time)*. Ufa, 112–120 (in Russian).

31. Tolstov, S. P. 1948. *Drevnii Khorezm. Opyt istoriko-arkheologicheskogo issledovaniia (Ancient Khwarazm: An Attempt of Historical and Archaeological Study)*. Moscow: Moscow State University (in Russian).

32. Torgoev, A. I. 2011. In *Voprosy arkheologii Kazakhstana (Issues of the Archaeology of Kazakhstan)* 3. Almaty, 432–446 (in Russian).

33. Trifonov, Yu. I. 1987. In Medvedev, V. E., Khudyakov, Yu. S. (eds.). *Voennoe delo drevnego naseleniia Severnoi Azii (Warfare of the Ancient Population of Northern Asia)*. Novosibirsk: “Nauka” Publ., 189–199 (in Russian).

34. Chindina, L. A. 1981. In Plotnikov, Yu. A. (ed.). *Voennoe delo drevnikh plemen Sibiri i Tsentral'noi Azii (Warfare of Ancient Tribes of Siberia and Central Asia)*. Novosibirsk, 87–97 (in Russian).

35. Shagalov, V. D., Kuznetsov, A. V. 2006. *Katalog monet Chacha III–VIII vv. (Catalogue of Chach Coins of 3rd–8th Centuries)*. Tashkent: “Fan” Publ. (in Russian).

36. Iatsenko, S. A. 2004. In Toshchev, G. N. (ed.). *Starozhytnosti stepovoho Prychernomoriya i Krymu (Antiquities of the Steppe Zone in Northern Pontic and Crimea)* XI. Zaporizhzhya, 294–298 (in Russian).

About the Author:

Smagulov Erbulat A. Candidate of Historical Sciences. Institute of Archaeology named after A.Kh. Margulan. Dostyk Av., 44 / Shevchenko St., 28, Almaty, 050010, Kazakhstan; az_sultan2015@mail.ru