

АКАДЕМИЯ НАУК РЕСПУБЛИКИ ТАТАРСТАН  
МАРИЙСКИЙ ГОСУДАРСТВЕННЫЙ УНИВЕРСИТЕТ

ПОВОЛЖСКАЯ  
АРХЕОЛОГИЯ

**№ 4 (6)**

**2013**

**Главный редактор**

Член-корреспондент АН РТ Ф.Ш. Хузин

**Заместители главного редактора:**

доктор исторических наук А.Г. Ситдиков

доктор исторических наук Ю.А. Зеленева

Ответственный секретарь — кандидат ветеринарных наук Г.Ш. Асылгараева

**Редакционный совет:****Р.С. Хакимов** — вице-президент АН РТ (Казань, Россия) (председатель)**Х.А. Амирханов** — член-корреспондент РАН, доктор исторических наук, профессор (Махачкала, Россия)**И. Бальдауф** — доктор наук, профессор (Берлин, Германия)**П. Георгиев** — доктор наук, доцент (Шумен, Болгария)**Е.П. Казаков** — доктор исторических наук (Казань, Россия)**Н.Н. Крадин** — член-корреспондент РАН, доктор исторических наук, профессор (Владивосток, Россия)**А. Тюрк** — PhD (Будапешт, Венгрия)**И. Фодор** — доктор исторических наук, профессор (Будапешт, Венгрия)**В.Л. Янин** — академик РАН, доктор исторических наук профессор (Москва, Россия)**Редакционная коллегия:****А.А. Выборнов** — доктор исторических наук, профессор (Самара, Россия)**М.Ш. Галимова** — кандидат исторических наук (Казань, Россия)**Р.Д. Голдина** — доктор исторических наук, профессор (Ижевск, Россия)**И.Л. Измайлов** — кандидат исторических наук (Казань, Россия)**С.В. Кузьминых** — кандидат исторических наук (Москва, Россия)**А.Е. Леонтьев** — доктор исторических наук (Москва, Россия)**Т.Б. Никитина** — доктор исторических наук (Йошкар-Ола, Россия)**Адрес редакции:**

420012 г. Казань, ул. Бултерова, 30

Телефон: (843) 236-55-42

E-mail: [arch.pov@mail.ru](mailto:arch.pov@mail.ru)<http://archaeologie.pro>

Индекс 31965, каталог «ПОЧТА РОССИИ»

Выходит 4 раза в год

© ГБУ «Институт истории им. Ш. Марджани Академии наук Республики Татарстан», 2013

© ФГБОУ ВО «Марийский государственный университет», 2013

© Редколлегия журнала «Поволжская археология», 2013

**Editor-in-Chief:**

Corresponding Member of the Tatarstan Academy of Sciences **F.Sh. Khuzin**

**Deputy Chief Editors:**

Doctor of Historical Sciences **A.G. Sitdikov**

Doctor of Historical Sciences **Yu.A. Zeleneev**

Executive Secretary — Candidate of Veterinary Sciences **G.Sh. Asylgaraeva**

**Executive Editors:**

**R.S. Khakimov** — Vice-Chairman of the Tatarstan Academy of Sciences (Institute of History named after Shigabuddin Mardzhani, Tatarstan Academy of Sciences, Kazan, Russian Federation) (chairman)

**Kh.A. Amirkhanov** — Doctor of Historical Sciences, Professor, Corresponding Member of the Russian Academy of Sciences (Dagestan Regional Center of the Russian Academy of Sciences, Makhachkala, Russian Federation)

**I. Baldauf** — Doctor Habilitat, Professor (Humboldt-Universität zu Berlin, Berlin, Germany)

**P. Georgiev** — Doctor of Historical Sciences (National Archeological Institute with Museum, Bulgarian Academy of Sciences, Shumen Branch, Shumen, Bulgaria)

**E. P. Kazakov** — Doctor of Historical Sciences (Institute of History named after Shigabuddin Mardzhani, Tatarstan Academy of Sciences, Kazan, Russian Federation)

**N.N. Kradin** — Doctor of Historical Sciences, Corresponding Member of the Russian Academy of Sciences (Institute of History, Archaeology and Ethnology, Far East Branch of the Russian Academy of Sciences, Vladivostok, Russian Federation)

**A. Türk** — PhD (Institute of History, Research Centre for the Humanities, Hungarian Academy of Sciences, Budapest, Hungary)

**I. Fodor** — Doctor (Hungarian National Museum, Budapest, Hungary)

**V.L. Yanin** — Doctor of Historical Sciences, Professor, Academician of the Russian Academy of Sciences (Moscow, Russian Federation)

**Editorial Board:**

**A.A. Vybornov** — Doctor of Historical Sciences, Professor (Samara State Academy of Social Sciences and Humanities, Samara, Russian Federation)

**M.Sh. Galimova** — Candidate of Historical Sciences (Institute of History named after Shigabuddin Mardzhani, Tatarstan Academy of Sciences, Kazan, Russian Federation)

**R.D. Goldina** — Doctor of Historical Sciences, Professor (Udmurt State University, Izhevsk, Russian Federation)

**I.L. Izmaylov** — Candidate of Historical Sciences (Institute of History named after Shigabuddin Mardzhani, Tatarstan Academy of Sciences, Kazan, Russian Federation)

**S.V. Kuz'minykh** — Candidate of Historical Sciences (Institute of Archaeology of the Russian Academy of Sciences, Moscow, Russian Federation)

**A. E. Leont'ev** — Doctor of Historical Sciences (Institute of Archaeology of the Russian Academy of Sciences, Moscow, Russian Federation)

**T.B. Nikitina** — Doctor of Historical Sciences (V. M. Vasilyev Mari Research Institute of Language, Literature and History, Yoshkar-Ola, Russian Federation)

**Editorial Office Address:**

Butlerov St., 30, Kazan, 420012, Republic of Tatarstan, Russian Federation

**Telephone:** (843) 236-55-42

**E-mail:** [arch.pov@mail.ru](mailto:arch.pov@mail.ru)

**http://archaeologic.pro**

© Institute of History named after Shigabuddin Mardzhani, Tatarstan Academy of Sciences, 2013

© Mari State University, 2013

© "Povolzhskaya Arkheologiya" Editorial Board of Journal, 2013

СОДЕРЖАНИЕ

*Зеленев Ю.А., Ситдиков А.Г.* Шестая международная конференция, посвященная памяти Г.А. Федорова-Давыдова «Диалог городской и степной культур на евразийском пространстве» .....6

---

Статьи

*Коваль В.Ю.* Торговый инвентарь из раскопок базара середины XIV века в Болгаре .....9

*Руденко К.А.* Торевтика Волжской Булгарии и Болгарского улуса Золотой Орды: проблемы преемственности .....34

*Беговатов Е.А., Казаков Е.П., Мухаметшин Д.Г., Сингатуллина А.З.* Нумизматические комплексы X века Семеновского острова (Республика Татарстан) .....47

*Бугарчев А.И., Руденко К.А.* Нумизматические находки с селища Чакма (р.п. Лаишево, Республика Татарстан) .....64

*Грибов Н.Н., Ахметгалин Ф.А.* Западное порубежье Болгарского улуса Золотой Орды (по материалам левобережных памятников Нижнего Посурья) .....79

*Гришаков В.В., Давыдов С.Д.* К вопросу о реконструкции социальной структуры населения, оставившего Селикса-Трофимовский (древнемордовский) могильник IV–V вв. ....96

*Гришаков В.В., Седышев О.В.* Снаряжение верхового коня (по материалам Чулковского могильника) .....107

*Недашковский Л.Ф.* Методические аспекты исследования комплексов археологических памятников округа крупнейших золотоордынских городов Нижнего Поволжья .....118

*Кубанкин Д.А., Масловский А.Н.* Предметы импорта с Увекского городища (случайные находки из фондов Саратовского областного музея краеведения) .....130

*Савельев Н.И.* Плотины в системе водоснабжения Царевского городища .....155

*Кравченко С.А.* Жилища купцов из Азака (по материалам раскопок 2009–2010 годов) .....167

*Масловский А.Н.* Восточные элементы в материальной культуре Азака и проблема миграций городского населения Золотой Орды .....180

<i>Кдырниязов О.-Ш., Кдырниязов М.-Ш.</i> Мазлумхан-Сулу – уникальный памятник Хорезма эпохи Золотой Орды .....	192
<i>Петров П.Н., Батраков О.А.</i> О некоторых редких монетах хорезмского клада XIII в. ....	200
<i>Калменов М.Д.</i> Кирпичеобжигательная печь с городища Жайык .....	205
<i>Саинов С.Т.</i> Золотоордынская керамика Пульжая .....	214
<i>Плеханова Л.Н., Ткачев В.В.</i> Физико-химические свойства почв многослойного поселения эпохи бронзы в окрестностях г. Гай .....	225
<i>Борисов А.В.</i> Химические и микробиологические свойства диагностических слоев в заполнении котлованов средневековых построек .....	235

---

### Хроника

<i>Ситдииков А.Г.</i> Международный центр археологических исследований в Болгаре .....	248
<i>Бугров Д.Г., Ситдииков А.Г.</i> Музей болгарской цивилизации .....	253
<i>Хузин Ф.Ш.</i> Защита докторских и кандидатских диссертаций по археологии в Институте истории им. Ш. Марджани АН РТ в 2013 году .....	261
<i>Зеленеев Ю.А., Зеленцова О.В.</i> Виктор Николаевич Шитов (1947–2013) .....	271
Список сокращений .....	274
Правила для авторов .....	276

CONTENTS

*Zeleneev Yu.A., Sitdikov A.G.* Sixth international conference  
in memory of G.A. Fedorov-Davydov «A dialogue of urban  
and nomadic cultures in eurasian space» .....6

---

Articles

*Koval V.Yu.* Trade stock from excavation the market  
of the middle of the XIV century at Bolgar .....9

*Rudenko K.A.* Art metal of the Volga Bulgaria and  
Bolgar ulus of Golden Horde: continuity of traditions .....34

*Begovatov E.A., Kazakov E.P., Mukhametshin D.G., Singatullina A.Z.*  
Numismatic complexes of the X century  
from the Semenovo island (Tatarstan Republic) .....47

*Bugarchev A.I., Rudenko K.A.* Numismatic finds from  
the settlement Chakma (Laishevo, Tatarstan Republic) .....64

*Gribov N.N., Akhmetgalin F.A.* Western border of Bolgar ulus  
of Golden Horde (according to materials of the settlements  
on the left bank of Sura river) .....79

*Grishakov V.V., Davydov S.D.* On the issue of reconstruction  
a social structure of the population, which left the Selicsa-Trofimovsky  
(Ancient Mordovian) burial ground of the IV–V centuries .....96

*Grishakov V.V., Sedyshev O.V.* Furniture of the riding horse  
(according to the Chulkovsky burial ground) .....107

*Nedashkovsky L.F.* Methodical aspects of researches of the complexes  
of archaeological sites in the region of the largest Golden Horde cities  
of the Lower Volga area .....118

*Kubankin D.A., Maslovsky A.N.* Objects of importation  
found at the Uvek settlement (accidental finds stored  
at the Saratov regional museum of local lore) .....130

*Savelyev N.I.* The weirs in the waterwork of the Tsarevskoye settlement .....155

*Kravchenko S.A.* Dwellings of the merchants at Azak  
(according to excavations in the 2009–2010) .....167

*Maslovsky A.N.* Eastern elements in material culture of Azak and problem  
concerning migrations of the population of the Golden Horde towns .....180

<i>Kdyrniyazov O.-Sh., Kdyrniyazov M.-Sh.</i> Mazlumkhan-Sulu – a unique monument of Khorezm epoch of Golden Horde .....	192
<i>Petrov P.N., Batrakov O.A.</i> Concerning some rare coins of the Khorezm hidden treasure .....	200
<i>Kalmenov M.D.</i> The furnace for roasting brick from the settlement Zhayik .....	205
<i>Saipov S.T.</i> Pulzhay's ceramics of Golden Horde .....	214
<i>Plekhanova L.N., Tkachev V.V.</i> Physical-chemical properties of the soils at the multilayerd bronze age settlement in the surroundings of Guy town .....	225
<i>Borisov A.V.</i> Chemical and microbiological properties of diagnostic layers within the filling of medieval foundation pits .....	235

---

### Chronicle

<i>Sitdikov A.G.</i> International Archaeological Research Center at Bolgar .....	248
<i>Bugrov D.G., Sitdikov A.G.</i> Museum of Bolgar Civilization .....	253
<i>Khuzin F.Sh.</i> Defence of the Dissertations on archaeology for a Doctor's and Candidate's degrees at Institute of History named after Sh. Marjani of Tatarstan Academy of Sciences in 2013 .....	261
<i>Zeleneev Yu.A., Zelentsova O.V.</i> Victor Nikolaevich Shitov (1947–2013) .....	271
List of abbreviations .....	274
Rules for authors .....	276

УДК 658.6(091):94

**ПРЕДМЕТЫ ИМПОРТА С УВЕКСКОГО ГОРОДИЩА  
(СЛУЧАЙНЫЕ НАХОДКИ ИЗ ФОНДОВ САРАТОВСКОГО  
ОБЛАСТНОГО МУЗЕЯ КРАЕВЕДЕНИЯ )<sup>1</sup>**

© 2013 г. Д.А. Кубанкин, А.Н. Масловский

В статье рассматривается коллекция из 396 предметов импорта, найденных на Увекском городище и являющихся случайными находками. Среди них большинство составляют керамические изделия, в основном парадная посуда. Представлены также зеркала, украшения, стеклянные и металлические сосуды. Наибольшее количество находок внешнего импорта представлено из Ирана, Византии, Трапезунда, государства мамлюков, Китая и Центральной Азии, без учета Хорезма. Во внутреннем импорте преобладают товары из Юго-Восточного Крыма, Хорезма и с Нижней Волги. Наибольшее развитие торговых путей отмечается в период 1270–1330-х годов.

**Ключевые слова:** археология, Нижнее Поволжье, золотоордынский период, город Увек, импорт, керамика, украшения, металлические и стеклянные изделия, драгоценные и поделочные камни.

Золотоордынские города были активно вовлечены в торговлю регионального и международного уровня. Некоторая информация об этом содержится в письменных источниках, однако наиболее информативен массовый археологический материал, поддающийся статистической обработке. Наша работа представляет начальный этап в области изучения торговых связей золотоордынского города Увека. В рамках этой публикации невозможно сразу охватить все имеющиеся материалы по интересующему вопросу. Поэтому была выбрана наиболее многочисленная коллекция находок с Увекского городища, хранящаяся в фондах Саратовского областного музея краеведения и насчитывающая более 3,5 тыс. предметов. Отдельные находки ранее были опубликованы (Папа-Афанасопуло, 1925; Полубояринова, 1991; Недашковский,

2000; Матюхина, Моржерин, 2005), но сама тема не изучена.

Значительную часть коллекции составляют случайные находки, поступавшие в фонды с конца XIX в. Наиболее активно собрание пополнялось во времена Саратовской ученой архивной комиссии в 1880–1910-х годах. В этот период лишь 6% от общего числа находок поступало в коллекцию из археологических раскопок. Остальные 94% составляли случайные находки, пополнявшие фонды в результате сборов и закупок. С началом проведения в 2005 г. экспедицией СОМК ежегодных археологических раскопок на Увекском городище соотношение изменилось в противоположную сторону. Публикация предметов импорта из раскопок – тема отдельной статьи. В данной работе мы объединили многочисленную коллекцию предметов импорта из разряда случайных находок –

1 Работа выполнена при поддержке РГНФ: проект 12-31-01246, тип а2.



396 предметов. Наиболее массовой категорией оказалась керамика. Из 918 фрагментов и целых форм глиняных сосудов не менее 316 фрагментов отнесено к керамическому импорту, из которых определяемых по местам производства – 274 фрагмента.

Статистическая подборка керамического импорта представлена в таблице 1. Установление места производства того или иного сосуда производилось по ряду визуально определяемых признаков начиная с определения общего уровня технологии и особенностей, присущих конкретным гончарным центрам (например, для поливных чаш важно определить способ изготовления поддона). Далее учитывались детали морфологии, орнаментация, цвет черепка в изломе и его поверхности, цветность и другие характеристики глазури, фактура черепка, состав природных и введенных в формовочную массу примесей. В качестве сравнительного материала использовались находки с других памятников.

Пополнение фондов музея велось по выборочному принципу, особенно в случае с подъемным материалом, поэтому процентное соотношение наверняка искажено (красочные фрагменты кашинной керамики «ладжвардины» попадали в коллекцию несравненно чаще, чем фрагменты стенок красноглиняных трапезундских амфор). В дальнейшем статистические данные можно будет сопоставить с результатами, полученными при анализе массовых материалов из раскопок с Увекского городища.

*Китайские товары* представлены преимущественно элитарными предметами. Из керамики известны лишь две стенки селадоновых сосудов (НВСП 31470/1-2), что составляет менее 1% от общего числа керамического импорта. Керамика Цы Чжоу и фарфор в материалах сборов не обнаружены.

Массивное круглое зеркало диаметром 15,6 см (рис. 1: 1) с широким бортиком и полусферической петлей по центру украшено сложным сюжет-

Таблица 1

Керамический импорт с Увекского городища  
из случайных сборов в фондах СОМК

Регион	Кол-во	%
Юго-Восточный Крым	91 предмет	33%
Средняя Азия и Хорезм	67 предметов	25%
Нижняя Волга	42 предмета	16%
Иран	28 предметов	10%
Византия	19 предметов	7%
Трапезунд	13 предметов	5%
Ширван	9 предметов	3%
Китай	2 предмета	менее 1%
Маджары	1 предмет	менее 1%
Сирия	1 предмет	менее 1%
Крит	1 предмет	менее 1%
Итого	274 предмета	100%



**Рис. 1.** Металлический импорт: 1 – китайское зеркало с изображением Сяней; 2 – иранский ковш для пира

ным орнаментом (СМК 57812; Недашковский, 2000, с. 55, 57, рис. 10: 8). Полусферическая петля является центром рельефной восьмилепестковой розетки, вокруг которой парят три антропоморфных существа с хризантемами. Наиболее вероятно, что здесь изображены бессмертные Сяни. В даосской традиции это были существа, обретающие бессмертие и сверхесте-

ственные свойства, например, способность летать. Их иерархия в Китае была сложной. В ней присутствовали антропоморфные существа с крыльями и головными уборами или прическами. Хризантемы воспринимались как один из элементов снадобья для достижения бессмертия (Кравцова, 2004, с. 428). Подобные зеркала в Золотой Орде – большая редкость.

Схожие, но более упрощенные изображения встречаются на зеркалах из Минусинской котловины, где они являются импортом из Китая династии Сун (XI–XIII вв.) и непосредственно с территории Китая (Лубо-Лесниченко, 1975, с. 73, рис. 58; Недашковский, 2000, с. 57). Место увекской находки близко к обнаруженным позднее элитарным захоронениям рубежа XIII–XIV вв., поэтому условно его можно датировать этим временем. Китайские сюжеты, связанные с бессмертием, активно тиражировались на предметах, принадлежавших монгольской элите.

Еще два зеркала (СМК 60502; СМК 60503), изготовленные в Китае или в китайских традициях, происходят из клада вещей, датируемых 1360-ми годами, обнаруженного на Увекском городище в 1994 г. На одном – изображение драконов воздушной и водной стихий (Недашковский, 2000, с. 58, 59, рис. 11: 2), на втором – рельефное изображение цветочной розетки, в центре которой петля, вокруг цветка по восемь чередующихся цилиндрических выступов, обрамленных кругом или схематичным цветочным бутоном (?) (Недашковский, 2000, с. 58, 59, рис. 11: 2). Оба изделия с широкими фестончатыми бортиками по внутреннему краю. Изображения рельефные. Сюжет с драконами прорисован вплоть до чешуи на теле мифических рептилий.

Мелкий фрагмент металлического зеркала с высоким ажурным бортиком (НВСП 31161) из случайных находок на Увекском городище, тоже может быть произведен в Китае или под влиянием китайской традиции.

Из слоя 1260–1280-х годов русско-го квартала Увекского городища происходит шпилька из непрозрачного

стекла серо-лазурного цвета (СМК 75784/18; Кубанкин, 2012, с. 143, 151, рис. 10: 8). Аналогичные изделия известны в коллекциях китайских музеев (Хан, 1999, с. 82). Схожие китайские стеклянные шпильки относятся ко времени династий Сун и Юань. Они экспонировались в музее Метрополитен на выставке «The World of Khubilai Khan: Chinese Art in the Yuan Dynasty». Фрагмент нижней части схожего стеклянного изделия был обнаружен в Каракоруме и хранится в Государственном Эрмитаже.

Среди *иранского импорта* следует выделить керамические и бронзовые изделия. В коллекции представлено 28 фрагментов кашинной керамики, что составляет 10% от общего количества керамического импорта. Из них «ладжвардина» – 18 фрагментов, «минаи» – 5, «люстр» – 5. Часть этих находок была ранее опубликована (Матюхина, Моржерин, 2005, с. 121). К этому списку следовало бы добавить и сосуды других отделов, однако их выделение из общей массы кашина пока затруднительно.

«Ладжвардина» – кашинная керамика «с полупрозрачной ультрамариновой поливой и надглазурной росписью и золочением» (Волков, 2006, с. 422). Она изготавливалась в Иране в конце XIII – XIV в. (Коваль, 2010, с. 63). Даже самые маленькие фрагменты сосудов, изготовленных в технике «ладжвардина», обращали на себя внимание в общей массе подъемного материала. Среди всей керамики, без отбора наиболее ярких экспонатов, этот процент будет гораздо ниже. Видимо, еще в средневековье фрагменты разбитых сосудов с росписью в стиле «ладжвардина» использовали вторично. Об этом свидетельствуют

находки маленьких квадратов из стенок сосудов. Размеры сторон такого квадрата были менее 2 см (НВСП 29752, НВСП 29909). Не исключено, что их использовали в качестве игральные фишек или для декора. Из 18 фрагментов «ладжвардины» лишь два принадлежат к закрытым формам сосудов – кувшинам или бутылкам (НВСП 29753; НВСП 29756; Матюхина, Моржерин, 2005, с. 121, рис. 7: 6; 7: 10), остальные – фрагменты открытых форм – чаш и кубков. На венчиках заметны фрагменты надписей арабицей, выполненных белой краской (НВСП 29754; НВСП 29756; НВСП 31387; Матюхина, Моржерин, 2005, с. 121, рис. 7: 7–10).

«Минаи» – кашинная керамика с полихромной росписью по белой глухой глазури. Большинство находок в Азаке датируется 1360-ми годами (Масловский, 2006, с. 423; Кравченко, 2012, с. 78). На Селитренном городище были найдены фрагменты бракованных сосудов минаи, что свидетельствует о возможном подражании иранским образцам в Золотой Орде (Федоров-Давыдов, Булатов, 1989, с. 199). Однако трактовка их в качестве производственного брака вызывает некоторые сомнения. Возможно, они пострадали в результате пожара (Коваль, 2011, с. 198), т.е. версия о производстве минаи в Золотой Орде требует для своего обоснования обстоятельной публикации имеющегося фактического материала и его анализа, в то время как производство подобных изделий в Иране не вызывает сомнений.

Из пяти фрагментов «минаи», обнаруженных в коллекции СОМК, один, возможно, относится к изразцам или плохо сохранившемуся дну чаши

без поддона. По белому фону плетенка из золотой фольги с красной подводкой и зелеными секторами (НВСП 29767). Остальные четыре фрагмента относятся к открытым формам сосудов, вероятно, чашам (НВСП 29763; НВСП 31476; Матюхина, Моржерин, 2005, с. 121, рис. 7: 3).

Кашинную керамику с «люстровым» декором по белому фону, по мнению В.Ю. Коваля, на протяжении второй половины XII – XIV в. производили только в одном месте – иранском городе Кашан (Коваль, 2010, с. 41). Из пяти фрагментов «люстровой» керамики два относятся к закрытой форме сосуда с бесцветной глазурью по внутренней стороне. С внешней стороны первого фрагмента (НВСП 42798; Матюхина, Моржерин, 2005, с. 121, рис. 7: 2) сохранился горизонтальный пояс с частью арабской надписи, переведенной И.В. Волковым: «... и успех, и счастье, и ...»<sup>2</sup>. По сравнению с остальными находками он имеет более плотный черепок. В.Ю. Коваль полагает, что «люстровая» керамика с плотным черепком встречается преимущественно в домонгольский период, хотя отдельные образцы продолжали производиться в период династии Ильханов (Коваль, 2010, с. 41–44). Второй образец (НВСП 42675), наиболее крупный из всех сохранившихся фрагментов «люстровых» сосудов, орнаментирован с внешней стороны подглазурной кобальтовой росписью. В придонной части – горизонтальная кобальтовая полоса, от которой отходят вертикальные линии, делящие поверхность на сектора. Внутри сектора роспись «люстром» в виде сердца. Кобальто-

<sup>2</sup> Выражаем признательность И.В. Волкову за перевод надписи.

вые линии подведены «люстровой» рамкой.

Остальные три фрагмента относятся к открытым формам сосудов. Из них два дна (НВСП 302306; НВСП 31474; Матюхина, Моржерин, 2005, с. 121, рис. 7: 1). Еще один фрагмент представлен венчиком с синей подводкой по верху (НВСП 44541).

Степень встречаемости иранской кашинной керамики в раскопе, расположенном в центральной части Увекского городища, менее 0,1%. Так, в раскопе 2010–2011 гг. обнаружен один фрагмент стенки кашинного сосуда с «люстровой» росписью, датируемый 1260–1280-ми годами, и один фрагмент «ладжвардины», имеющий широкую датировку – от 1280-х до 1360-х годов.

Среди металлических изделий иранского происхождения особо следует выделить медный, возможно, с посеребрением, ковш для пира (СМК 50587; рис. 1: 2). Высота 9 см, диаметр по венчику – 19 см, диаметр по дну – 12 см. Круглая в сечении невысокая чаша, сужающаяся к плоскому дну. В верхней части носик-слив клювовидной формы с желобком. Широкий орнаментальный пояс проходит по верхней половине сосуда, покрывая носик. Пояс имеет обрамление узкой плетенкой из двух лент. В центре, на фоне спирально скрученных стеблей, арабская благопожелательная надпись: «Вечная слава, и долгая благополучная жизнь, и здоровье, и друзья» (пер. Ю.Е. Пырсова). Надпись чередуется со сложной плетенкой из тонких ленточек и разорвана круглыми медальонами с чередующимся заполнением в виде растительных побегов и геометрических Y-образных знаков. Низ орнаментального пояса

обрамлен чередующимися треугольными фестончатыми медальонами с пальметтами на конце.

В русской культуре подобные сосуды называются «ендова» (яндова). На пирах их использовали для подачи на стол и разлива напитков в меньшие сосуды. Ковш такой формы, но из лакированного дерева, известен по находкам в Китае еще в III в. до н.э. (Искусство Китая, 2007, с. 698). Подобные ковши из фарфора и селадона датируются в Китае по известным находкам XIV в. (Carswell, 2000, p. 30). Близкие аналогии по форме встречаются среди находок в Каракоруме (Евтюхова, 1965, с. 282, рис. 144), Болгаре (Полякова, 1996, с. 241–242, 244, рис. 144) и в составе Симферопольского клада. Они датируются концом XIII – первой половиной XIV в. (Крамаровский, 2001, кат. №№ 11, 606). Бронзовый сосуд, обнаруженный на Селитренном городище, имеет подобную форму, но без орнамента (Fyodorov-Davydov, 1984, ill. 106: 3). «Ендовы» встречаются на дошедших до нас изображениях монгольских пиров. В частности, на иранской миниатюре со сценой праздничного пира (Крамаровский, 2012, илл. 51), на фреске из гробницы Шаньси. В обоих случаях эти ковши стоят на столах рядом с более крупными сосудами.

Увекский посеребренный ковш, вероятно, принадлежал богатому хозяину. Его изготовили мастера иранской школы, которые могли работать в различных уголках цивилизованного мира, в том числе в мамлюкском Египте. Спрос на такую посуду был высок. Некоторые изделия в упрощенном виде изготавливали в Золотой Орде. Например, находки из Болгара – один целый и шесть фрагментов

верхней части изделия, датируемые XIV в. (Даркевич, 1975, с. 237, 242, рис. 5). Однако эти находки содержали уже нечитаемую надпись, т.е. они делались как подражание элитарной посуде мастером, не умевшим читать по-арабски.

Среди зеркал, найденных на Увекском городище, один фрагмент, вероятно, относится к иранскому импорту. Это тонкий диск с четким и высоким рельефом, с узким и высоким бортиком. На сохранившемся фрагменте видно изображение альборака (Недашковский, 2000, с. 55, рис. 10: 1).

*Коллекция находок среднеазиатского происхождения*, включая изделия из Хорезма, насчитывает 76 предметов, из которых 69 относятся к глиняным сосудам и 7 являются фрагментами каменных котлов. По центрам производства большинство предметов происходит из Хорезма – 70 изделий, и лишь 6 фрагментов светлоглиняных поливных сосудов могут быть отнесены к иным центрам Средней Азии. Это чаши с лимонно-желтой глазурью и подглазурной росписью красками, а иногда и ангобом. Лишь один фрагмент, центр производства которого условно отнесен к Средней Азии, имеет зеленую глазурь и, возможно, принадлежит закрытой форме сосуда (НВСП 17681).

Сероглиняная хорезмийская посуда, помимо 59 фрагментов и целых штампованных сосудов, представлена двумя стенками тарного кувшина и одним фрагментом амфоры. В коллекции музея среди случайных находок есть частично догипсованная фляга со сложным орнаментом (СМК 57925; Папа-Афанасопуло, 1925, с. 69, рис. 8). В центре – три бегущих по кругу на фоне растительных побегов зайца.

Их головы обращены к центру круга таким образом, что на рисунке видны только три уха, образующие треугольник. Следующий круг – изображение ныряющих рыбок. Наиболее крупное поле – круг с чередующимся изображением «узла счастья» (?), в центре которого шестилепестковая цветочная розетка. Между этими медальонами в верхней части миндалевидное семя, ниже – распускающийся бутон лотоса. Внешний круг – с изображением рыбок (рис. 2). Похожая орнаментальная композиция из трех зайцев в центре, но с отличными от увекской находки последующими поясами декора, известна на фрагменте штампованной фляги, найденной в Сарайчике (Самашев, Кузнецова, Плахов, 2008, с. 168).

Талькохлоритовые сосуды представлены фрагментами стенок и стенок с ручками. Фрагмент одного из каменных сосудов сохранил следы сквозного и одного несквозного округлого отверстия (НВСП 42921), что свидетельствует о починке котла, либо о вторичном использовании его стенки. Еще один фрагмент принадлежал, вероятно, сковороде или крышке котла (НВСП 43896). Благодаря археологическим исследованиям известно два региона добычи талькового камня в средневековье – местность Тус в Хоросане и горы Султан-Уиздаг в Хорезме (Полубояринова, 2008, с. 56).

Итак, многочисленная среднеазиатская посуда относится, прежде всего, к хорезмийскому производству. Все обнаруженные на Увекском городище изделия этого круга относятся к широко распространенным серийным изделиям: штампованным флягам и кувшинам, каменным котлам и фрагментам тарной посуды. Это означает,

что, вероятно, изделия попали в Укек в качестве товара, который мог поступить как напрямую из Хорезма, так и из других центров транзитной торговли.

подавляющая часть коллекции импортной керамики из сборов на Увекском городище происходит с территории Юго-Восточного Крыма и насчитывает 91 фрагмент, что составляет 33% от общего числа рассматриваемого керамического импорта. Внутри этой группы удалось выделить сосуды, произведенные в Солхате, – 40 фрагментов, и в Судаке – один фрагмент. Остальные центры определить не удалось. Преобладание солхатского производства можно объяснить либо тем, что торговый путь из Солхата в Укек не проходил через порты Юго-Восточного Крыма, либо общим доминированием Солхата в керамическом производстве Юго-Восточного Крыма до определенного периода (до 1330–340-х гг.). Датировке поддаются лишь 11 фрагментов поливной керамики Юго-Восточного Крыма, из которых один относится ко второй половине XIV в., шесть датируются 1330-ми годами и четыре – второй половиной XIII – первой половиной XIV в. Возможно, после 1330–1350-х годов закончился наиболее активный период контактов между Крымом и Укеком. Однако не исключено, что после 1330-х годов местный керамический рынок навели нижневолжские кашинские изделия, которые вытеснили крымскую посуду. Примечателен и ассортимент посуды. В большей степени это поливные чаши (51 фр.) и штампованные сосуды (25 фр.). Видимо, значительная часть этих изделий, как и восемь фрагментов поливных красно-

глиняных кувшинов, была предметом целенаправленной торговли. В качестве тары для перевозки товаров могли использоваться крымский альбарелло (рис. 3: 1) и пять «аптекарских амфор» с двухсторонней поливой. Найденный на Увекском городище крымский тувак с зеленой поливой по внутренней стороне (СМК 52052; Недашковский, 2000, с. 98, рис. 27: 2) вряд ли был предметом торговли, т.к. подобные находки малочисленны. Скорее всего, это свидетельство миграций между Крымом и Укеком.

На тесные связи Укека с Крымом указывают медные монеты крымского чекана из слоя поволжского города. В слоях русского квартала обнаружен анонимный пул Крыма с тамгой Менгу-Тимура, подобная датированная монета относится к 674 г.х. К этому же кварталу, но уже в раскопе IV найден анонимный пул Крыма 713 г.х. и пул Исакчи с тамгой Ногая или одного из его сыновей. Примечательно, что в слое исследованной части русского квартала XIII – начала XIV в. пока обнаружены только эти медные монеты. Еще один медный пул крымского чекана с Увекского городища значится в числе случайных находок и датируется 744 г.х. (СМК 53605). Приведенные факты свидетельствуют об активных связях Укека с Крымом, в том числе на уровне мелкокорозничной торговли (медные монеты). А.Г. Еманов высказал мнение о существовании пути из Крыма в Китай через Укек (Еманов, 1995, с. 88). Если дорога из Крыма в Укек находит подтверждение в археологических материалах, то о существовании пути от Укека до Китая есть некоторые сомнения. Ассортимент китайских товаров в нашем списке выглядит неполным: отсутствует

**Рис. 2.** Хорезмийская сероглиняная штампованная фляга.  
Рисунок С.А. Бузланова



1



2

**Рис. 3.** 1 – Крымский альбарелло; 2 – литовский сумочный замок



керамика Цы Чжоу и фарфор, а число селадона крайне невелико, притом, что фрагменты китайской керамики в коллекции из сборов должны были попадать в первую очередь.

Вероятно, по крымской дороге в Укек поступала основная масса византийской керамики. К *изделиям византийского производства* следует отнести 19 фрагментов красноглиняных поливных сосудов, что составляет 7% от керамического импорта. Среди них фрагментов чаш – 10 шт., кувшинов – 7 шт. и два фрагмента сосудов неопределенной формы.

Фрагмент стенки парадного блюда с сюжетными композициями (НВСП 46566/15) относится к числу дорогостоящей посуды, которая в XIV в. уже не поступала на территорию Золотой Орды (Бочаров, Масловский, 2012, с. 24, 26). Предмет был найден примерно в 100 м к югу от христианского храма, датируемого 1280–1290-ми годами (Кубанкин, 2012а, с. 175–176). Здесь же найден фрагмент дна византийской чаши с изображением рыбы (НВСП 46269).

В коллекции насчитывается семь фрагментов красноглиняных поливных сосудов с орнаментом сграффито, которые поступали из Византии в Северное Причерноморье с конца XIII в. до 1340-х годов (Бочаров, Масловский, 2012, с. 32).

Коллекция красноглиняной поливной посуды с расцветкой пятнами марганца представлена тремя фрагментами, которые датируются концом или третьей четвертью XIII – первой половиной XIV в. (Масловский, 2010, с. 237; Бочаров, Масловский, 2012, с. 30).

Примечательно, что из 19 фрагментов византийских сосудов 11 да-

тируются XIII – первой половиной XIV в., но не встречено ни одного фрагмента, датирующегося второй половиной XIV в. При этом ассортимент обнаруженных здесь изделий включает дорогостоящие блюда с сюжетными композициями, кувшины с двухсторонней глазурью и сплошной орнаментацией по внешней поверхности. Встречаются весьма редкие образцы, например, чаша с изображением рыбы и сосуд неясной формы (НВСП 44361; рис. 4). Это свидетельствует об активных поставках керамики из Византии или территорий, ранее отпавших от империи, в период с середины XIII в. до середины XIV в. с возможным сокращением датировки до первой трети XIV в.

Фрагменты *трапезундских амфор* представлены тринадцатью экземплярами, что составляет 5% от общего числа керамического импорта. На некоторых изделиях заметны сквозные отверстия (НВСП 17721; НВСП 42763). Вероятно, все сосуды изначально служили тарой для перевозки вина. В раскопках подвального помещения храма, датируемого 1280–1290-ми годами, часть трапезундских амфор использовалась вторично для хранения проса (Кубанкин, 2012а, с. 175).

Под названием *нижневолжского региона* мы условно выделяем территорию современных Астраханской и Волгоградской областей. Укек примыкает к ним с севера, однако имеет иной природно-географический ландшафт и набор керамики.

Среди находок нижневолжской керамики, без учета кашина, встречено 42 фрагмента, что составляет 16% от общего числа керамического импорта. Из них 38 фрагментов относятся к



Рис. 4. Фрагмент византийского красноглиняного поливного сосуда.  
Рисунок А.С. Леонтьевой

красноглиняным поливным сосудам, один – к красноглиняному неполивному кувшину и три – к сероглиняным штампованным сосудам. Вся поливная керамика открытых форм – чаши. Среди них следует выделить 9 фрагментов с росписью ангобом. Итак, керамика Нижней Волги представлена в значительном количестве, что неудивительно, учитывая близость этого региона к Укеку, однако ее процент уступает посуде из Юго-Восточного Крыма и Средней Азии, в том числе Хорезма. Это свидетельствует либо о том, что основным предметом керамического импорта из данного региона были кашинные изделия, либо о том, что он не играл значительной роли, либо что расцвет Укека пришелся на период до начала массового экспорта красноглиняной поливы из Нижнего Поволжья.

Присутствие *русского компонента* в составе населения города было весьма значительным (Кубанкин, 2012а). Наиболее частой находкой являются фрагменты этнической керамики. В

слоях русского квартала она составляет около 10% от общего количества керамики. Однако разделить ее по центрам производства пока не представляется возможным. Лишь в одном случае, в раскопе 2010 г., удалось условно отнести фрагмент белоглиняной стенки русского горшка к региону Рязанского Поочья (НВСП 46945/122). Умозрительно можно предположить связь Укека с расположенным выше по Волге Нижегородским княжеством. Расположение Укека на Волге, на пути следования в Сарай и в одну из летних ставок хана, однозначно свидетельствует о существовании прямых связей Укека с русскими землями. На Увекском городище в разное время были найдены печати князя Михаила и Семена (Кубанкин, 2012а, с. 184, рис. 15; Крамаровский, 1999, с. 40–48). Из случайных находок в фондах СОМК следует выделить также фрагмент медного перстня со свастикой на щитке (НВСП 43289; Недашковский, 2000, с. 107, рис. 16).

О связях с Литвой свидетельствует сумочный замок (рис. 3: 2) в виде стилизованной шестилепестковой розетки, в центре которой изображен зверь, идущий влево с повернутой назад головой и поднятым хвостом (Недашковский, 2000, с. 32–33, рис. 6: 8; СМК 39853). На верхнем лепестке с внутренней стороны прорезь под шпенек замка. Еще одно известное нам похожее изделие было обнаружено на Наровчатском городище (Лебедев, 1958, с. 10). Схожий замок обнаружен на кожаном клапане сумочки из Новгорода, датируемой слоями конца XIII в., и в Пскове (Колчин, Янин, Ямщиков, 1983, с. 149, рис. 286; Козлова, 2006, с. 143, рис. 2: 7). М.В. Горелик, сравнивая новгородские находки с аналогичными из Укека, приходит к выводу об их золотоордынском происхождении (Горелик, 2008, с. 123). Однако массовое нахождение подобных изделий с различными изображениями по центру встречено на территории Литовского княжества в пределах современной Белоруссии и Литвы (Квятковская, 1998, с. 129, 130; Svetikas, 2003, р. 246–247). В этом регионе они датируются XII–XIII и XIII–XIV вв. и встречаются даже на сельских памятниках.

Видимо, основное производство сумок с подобными замками относится к территории Литовского княжества. В Новгород и Псков они могли поступать в качестве импорта. В Золотую Орду сумки с такими замочками могли поступить как через Новгород, так и из Литвы в качестве товара, подарка или трофея. Увекское городище является юго-восточной точкой в ареале распространения этих находок.

В коллекции представлено 9 фрагментов крупных и мелких чаш, ко-

торые принято называть «*ширванскими*», вероятно, происходящих с территории Закавказья (Азербайджана). Это составляет 3% от общего числа керамического импорта. Среди находок – венчики, стенки и донца чаш. В раскопках подвального помещения храма на Увекском городище, датированного 1280–1290-ми годами, обнаружено всего три фрагмента от одной крупной чаши.

В фондах хранится фрагмент дна с придонной частью *критского пифоса* (НВСП 46214). В придонной части проделано сквозное отверстие. Примечательно, что эта находка на Увекском городище была сделана неподалеку от здания храма 1280–1290-х годов, в подвальном помещении которого были обнаружены фрагменты не менее чем от одного подобного пифоса. Число критских пифосов на общем фоне керамического импорта в Укеке составляет менее 1%. Однако само нахождение подобных изделий здесь является знаковым. И.В. Волков полагает, что подобные сосуды распространены в тех местах, где были венецианские пункты (Волков, Губайдуллин, 2012, с. 201). Эти доводы находят подтверждение в Укеке. Поблизости от храма в слое рубежа XIII–XIV вв. в результате раскопок 2012 г. был обнаружен фрагмент стенки красноглиняной венецианской чаши под бледно-зеленой поливой, нанесенной по черепку. По письменным источникам известно наличие в Укеке францисканской миссии (Мальшев, 2007). Комплекс факторов указывает на возможное присутствие в Укеке представителей западноевропейских государств, однако их число было весьма невелико.

Встречен лишь один фрагмент поливного сосуда с зеленой поливой *маджарского производства* (НВСП 42667/2). Видимо, это свидетельствует об отсутствии постоянной связи между Уеком и Маджарами, либо расцвет Уека пришелся на период до начала производства красноглиняной поливы в Маджарах. Впрочем, находки маджарской поливной керамики малочисленны и в более близких центрах, например в Азаке.

Территории *Сирии и Египта* входили в состав государства мамлюков, которое имело оживленные связи с Золотой Ордой, что отразилось в материальной культуре Увекского городища. Отмечено четыре фрагмента стеклянных изделий с росписью цветными эмалями и позолотой, которые принято относить к производству мастеров из Сирии или Египта (Полубояринова, 1988, с. 208–209; Крамаровский, 2012, с. 173, илл. 66). В материалах раскопок

христианского квартала на Увекском городище фрагменты стеклянных сосудов с эмалями и позолотой встречаются в яме 1270–1280-х годов и в заполнении подвального помещения храма 1280–1290-х годов.

Среди кашинной керамики следует выделить фрагмент сосуда с люстровой росписью по темно-синей глазури (НВСП 17337/3). Подобные изделия принято относить преимущественно к производству сирийских мастеров и датировать XII–XIV вв. (Коваль, 2010, с. 58; Масловский, 2006, с. 423). К списку египетских изделий следует добавить кашинные бусы с рельефным декором и синей глазурью. Среди подъемного материала в коллекции СОМК встречена одна подобная бусина (СМК 42003). Еще не менее шести подобных украшений известны в коллекции Эрмитажа (Золотая Орда, с. 156, 200, кат. № 88–89). Крупная рубчатая бусина из кашина, обнаруженная нами в подвальном помещении храма, датируется 1280–1290-ми годами (СМК 75189; Кубанкин, 2012, с. 151, рис. 10: 2). В.Ю. Коваль вслед за западноевропейскими исследователя-

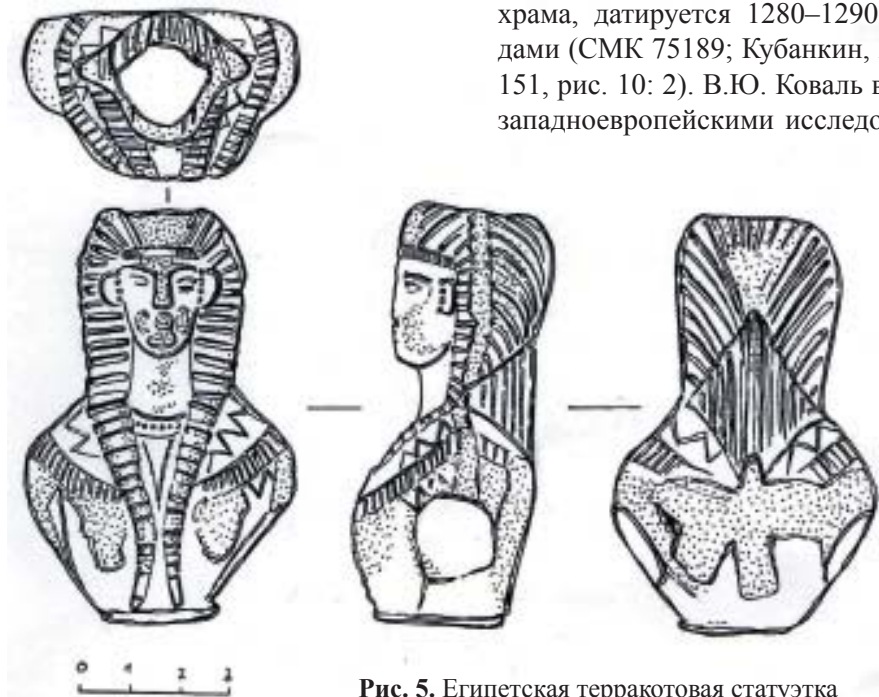


Рис. 5. Египетская терракотовая статуэтка с изображением царицы. Рисунок А.С. Леонтьевой

ми называет центром их производства Египет, где традиция изготовления подобных бус начинается еще с античных времен (Коваль, 2010, с. 179).

Терракотовая статуэтка (инв. № АО 1710; рис. 5) с погрудным изображением царицы Птолемеевского Египта (IV в. до н.э. – I в. н.э.), вероятно, попала в средневековый Укек в качестве сувенира из Египта, поскольку с государством мамлюков у Джучидов были общие политические интересы, что сопровождалось частыми обменами посольствами (Федоров-Давыдов, 2001, с. 209; Закиров, 1966).

Среди предметов импорта с Увекского городища есть изделия, центр производства которых еще не установлен. Их мы приводим отдельно.

*Украшения из сердолика* – самые распространенные среди драгоценных камней. Граненая подвеска, ромбовидная в поперечном сечении и приплюснутая в профиле (СМК 52036), имеет аналогии в материалах Болгара, Селитренного городища и Новгорода (Полубояринова, 1991, с. 62, рис. 4: 6). Фрагмент сердоликового перстня с миндалевидным приподнятым щитком и двумя каплевидными фигурами по бокам (СМК 57929; Полубояринова, 1991, с. 71, 72, рис. 6: 4) отличается высоким качеством исполнения. Сердоликовые перстни с приподнятыми щитками обнаружены в Болгаре и на Селитренном городище (Полубояринова, 1991, с. 72). Еще один фрагмент сердоликового украшения имеет незначительные размеры и не подлежит определению (НВСП 28693). Сердоликовые бусы в количестве 28 штук различной формы и размера (СМК 42003) были собраны в разное время с территории Увекского городища. Из средневековых месторождений сердо-

лика наиболее известные находились в Индии и Йемене. Современная добыча ведется также в Крыму, Бурятии, Якутии, Хабаровском крае (Полубояринова, 1991, с. 11).

Из халцедона в коллекции случайных находок с Увекского городища представлены перстень (СМК 39195) и фрагмент украшения, возможно, от еще одного перстня (НВСП 28694). Месторождения халцедона известны в Индии, Китае, Германии и Италии, в Средней Азии, Крыму, Сибири, на Урале и на Кавказе (Полубояринова, 1991, с. 14).

Янтарные изделия представлены двумя бусинами (СМК 42003) и двумя янтарными подвесками. Одна – ромбическая уплощенная (СМК 52036; Недашковский, 2000, с. 107, рис. 30: 3), близкая по форме находкам из Болгара (Полубояринова, 1991, с. 68). Вторая – трапециевидная с двумя вертикальными ушками для подвеса (СМК 52036; Недашковский, 2000, с. 107, рис. 30: 4). Балтийские выходы янтаря наиболее массовые и активно разрабатывались в средневековье. К ним добавляются днестровские. Сейчас известны выходы по Днепру, на Урале, в Китае и на Дальнем Востоке. М.Д. Полубояринова полагает, что в Болгар янтарь поступал через Русь (Полубояринова, 1991, с. 15). Единственная известная нам находка янтаря из раскопок на Увекском городище происходит из русского квартала, сопровождается русской керамикой и датируется 1290-ми годами.

С Увекского городища происходит редкая бусина из серпентинита (змеевика) – эллипсоидная, каннелированная (СМК 52029; Полубояринова, 1991, с. 35, 41, рис. 2: 24). Места выхода серпентинита – Средняя Азия,

Южный Урал и Западная Европа (Полубояринова, 1991, с. 14).

Из случайных находок известна одна лазуритовая подвеска ромбической формы (СМК 54801) с двумя горизонтальными линиями наверху и с двумя наклонными линиями, отходящими от верхнего основания по каждой стороне. Подобные украшения характерны для кочевников южнорусских степей и Сибири X–XI вв. Аналогии встречаются в материалах Болгара, Селитренного городища, Маджар (Полубояринова, 1991, с. 64–65, рис. 2: 3). Известны месторождения лазурита, разрабатывавшиеся с древности в Бадахшане (Памир) и в Армении, в горном Таджикистане и Узбекистане (Полубояринова, 1991, с. 12).

Известна находка фрагмента мраморной плитки (НВСП 29769). Месторождения мрамора в Поволжье не встречаются, поэтому с уверенностью можно утверждать, что эта деталь архитектурной облицовки является импортом на Увекском городище. Использование мрамора в качестве строительного материала известно на многих золотоордынских городищах. В Маджарах был найден фрагмент мраморной плиты с именем Джанибека (Ртвеладзе, 1970). На Водянском городище найдены два фрагмента мраморных колонн ранневизантийского периода, привезенные, вероятно, из Причерноморья (Егоров, Федоров-Давыдов, 1976, с. 108, 124, рис. 16–17; СМК 75472). Светло-серый мрамор с темно-серыми прожилками поступал в Азак, вероятно, из Проконнеса, в виде архитектурных деталей и ступок (Масловский, 2012, с. 338).

Среди керамического импорта выделяются группы изделий, центры изготовления которых пока неизвестны.

Среди глиняной штампованной посуды следует выделить два фрагмента с росписью синей и бирюзовой глазурью (НВСП 29919; НВСП 32274). Относительно центра их производства существуют различные мнения: в Сарае (Якубовский, 1931, с. 41, 43, 45, 47), в Маджарах (Панина, Волков, 2000, с. 89–90), в Ширване (Мазуров, Коваль, 2004, с. 301). В Азаке, куда она поступала спорадически (Масловский, 2006, с. 456, 458), подобная керамика датируется второй половиной XIV в., преимущественно 1360-ми годами. Сероглиняная штампованная керамика, отличная от хорезмийской и нижневолжской, насчитывает 14 фрагментов и один целый сосуд. Бутылка сероглиняная штампованная (рис. 6) декорирована двумя широкими горизонтальными поясами, обрамленными тонкими поясами из пятилепестковых розеток. В верхней части сосуда широкий орнаментальный пояс представляет поле из мелких рельефных, слабо отпечатавшихся цветочных розеток. На этом фоне, чередуясь, по горизонтали расположены крупная шестилепестковая цветочная розетка и мелкая схематичная пятилепестковая розетка, вокруг которой еще восемь мелких пятилепестковых розеток. В нижней части сосуда – орнаментальный пояс из вертикально расположенного шнурового декора (СМК 57924). Центр производства не установлен. Среди сероглиняной посуды из неизвестных центров следует выделить единичную находку: носиклив водолея (НВСП 43444).

Еще одной группой керамики из неустановленного центра являются светлоглиняные сосуды с голубой непрозрачной поливой – 4 фрагмента. Как правило, это закрытые формы



Рис. 6. Сероглиняная штампованная бутыл

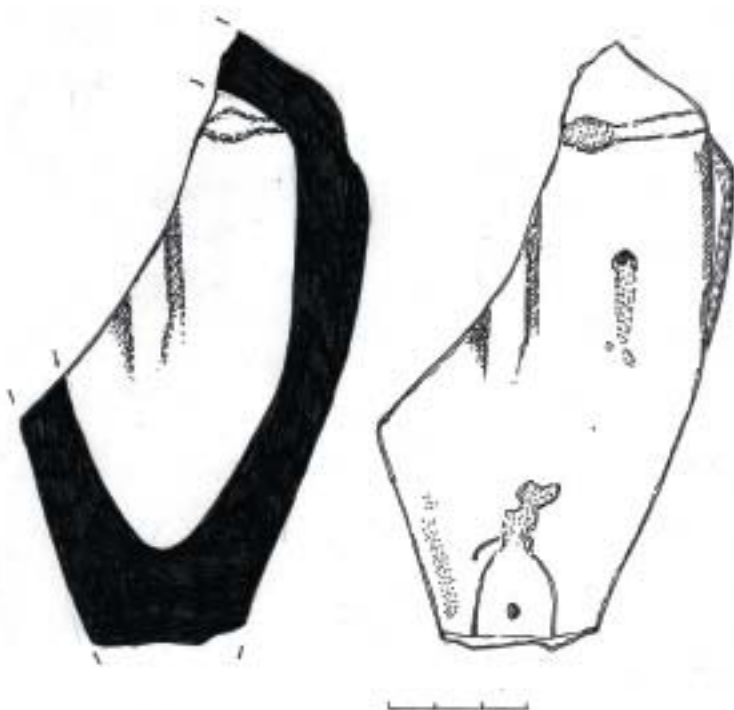


Рис. 7. Фрагмент поливного сфероконуса. Рисунок А.С. Леонтьевой



**Рис. 8.** Штампованный сфероко́нус

сосудов (НВСП 29924; НВСП 31984; НВСП 43523). По белой глине заметны трещины перпендикулярно движению ножа. В раскопах 2010–2012 гг. подобные фрагменты датируются XIII в. В частности, в закрытых комплексах, датируемых пожаром 1290-х годов (Кубанкин, 2012а, с. 182, рис. 9), и в слоях, сформировавшихся до 1280-х годов. Место производства пока не установлено, возможно, это Средняя Азия или Иран.

Современное состояние знаний не позволяет однозначно ответить на вопрос о производстве сфероко́нусов на Увекском городище. А.А. Кротков полагал, что грубые красноглиняные сфероко́нусы «луковичной» формы с простейшим орнаментом изготавливались в Укеке. В качестве доказательства он приводит находку нескольких десятков подобных сосудов

возле «обжигальной печи, из коих некоторые несли на себе сквозные трещины» (Кротков, 1926, с. 56). В сферу интересов нашей статьи входят импорты, выделение таковых мы ведем по принципу единичности найденных образцов того или иного типа. Особо следует выделить вытянутый сфероко́нус с вертикальными валиками из плотной глины с глухой голубой поливой (НВСП 43519; рис. 7). Схожий сфероко́нус был обнаружен в Каракоруме (Древнемонгольские города, 1965, с. 260). Однозначно к предметам импорта относится светлоглиняный сфероко́нус, по тулову которого идет горизонтальный ряд с косой насечкой (СМК 51968). Еще один сфероко́нус из глины темно-серого цвета имеет выпуклый орнамент по всей поверхности сосуда (рис. 8).



Шелковые ткани встречаются в элитарных захоронениях рубежа XIII–XIV вв. (Кротков, 1915; Баллод, 1923; Кубанкин, 2007). Установить точное место производства изделий пока не удастся. Однако можно говорить о значительном влиянии традиций шелкоткачества Китая и Центральной Азии с присутствием иранского элемента<sup>3</sup>.

Предметы импорта, находимые на Увекском городище, не всегда можно четко отделить от местного производства. В местной неполивной керамике наблюдается сходство с керамикой Азака и Болгара. Связи с этими регионами прослеживаются по другим данным. Болгар и Укек находились на Великом Волжском пути. Укек располагался на половине пути между Болгаром и Сараем (Коновалова, 2009, с. 125). В коллекции СОМК представлен медный пул Болгара 734 г.х. (СМК 53583). По данным таблицы монет с Увекского городища, составленной Л.Ф. Недашковским, если убрать массовый чекан медных монет в Сараях и Гюлистане, количество болгарских пулов уступает только Мохше и Барджину (Недашковский, 2000, с. 19, табл. 2). В коллекции Энгельского краеведческого музея хранится фрагмент глиняного сосуда с изображением льва и цветочной розетки или солнца (ЭКМ 13647), по орнаменту схожий с XIX группой болгарской керамики (Хлебникова, 1988, с. 42, рис. 25: 16).

Связи Мохши и Укека не вызывают сомнений. Эта тема заслуживает отдельного изучения. Достаточно отметить, что в Укеке и его округе медные мохшанские монеты по встречаемости занимают первое место при

исключении массового чекана пулов в Сараях и Гюлистане. Однако керамика Мохши пока недостаточно изучена, а основные товары в виде меда, воска, пушнины, зерна и пр., даже если бы и сохранились, не могли бы изменить ситуацию. Связи Укека с Азаком прослеживаются по присутствию серебряных и медных монет азакского чекана в Укеке и его округе. Следует предположить, что часть товаров, в частности, критское вино, поступала в Укек через азакский порт.

Подводя итог нашему исследованию, следует отметить, что рассмотренные предметы можно разделить на внутренний и внешний импорт. Изделия из других государств наиболее массово представлены иранской продукцией (30 изделий), византийской посудой (19 предметов) и трапезундскими амфорами (13 сосудов). Изделия Сиро-Египетского региона (10 предметов) дополняются ширванской посудой (9 предметов), китайскими находками (6 предметов) и посудой из Средней Азии без учета Хорезма (6 шт.). Остальные регионы представлены меньшим количеством находок. Эти товары вливались в потоки внутригосударственной торговли. Совершенно определенно прослеживается путь из Крыма в Укек, который мог продолжаться далее на восток через Хорезм в Китай. Еще один путь проходил в меридиональном направлении по Волге. Наибольшее развитие торговых путей, по материалам нашего исследования, наблюдается в отрезке 1270–1330-х годов. Этим временем датируется большинство элитарных вещей, в том числе среди посуды. Видимо, это связано с особым статусом, который Укек занимал в данный пери-

<sup>3</sup> Выражаем признательность З.В. Доде за предоставленные консультации.

од и постепенно утратил с приходом к власти хана Узбека, когда город перестал чеканить собственную монету.

#### ЛИТЕРАТУРА

1. Баллод Ф.В. Приволжские «Помпеи». – М.; Пг., 1923. – 131 с.
2. Бочаров С.Г., Масловский А.Н. Византийская поливная керамика в городах Северного Причерноморья золотоордынского периода (вторая половина XIII – конец XIV вв.) // ПА. – 2012. – № 1. – С. 20–36.
3. Волков И.В. Об определении керамики и азовском сосуде в технике «минаи» // ИАИАИАНД. Вып. 22. – Азов, 2006. – С. 410–426.
4. Волков И.В., Губайдуллин А.М. Редкие группы керамического импорта в Болгарах // ПА. – 2012. – № 1. – С. 190–203.
5. Горелик М.В. Золотоордынские предметы и их местные подражания в материалах древнерусских городов // КСИА. – 2008. Вып. 222. – С. 117–125.
6. Даркевич В.П. Медные и бронзовые изделия из Волжской Болгарии (XIII–XIV века) // СА. – 1975. – № 2. – С. 232–243.
7. Древнемонгольские города. – М., 1965. – 367 с.
8. Егоров В.Л., Федоров-Давыдов Г.А. Исследование мечети на Водянском городище // Средневековые памятники Поволжья. – М., 1976. – С. 108–167.
9. Еманов А.Г. Север и Юг в истории коммерции на материалах Кафы XIII–XV вв. – Тюмень, 1995. – 225 с.
10. Закиров С. Дипломатические отношения Золотой Орды с Египтом (XIII–XIV вв.). – М., 1966. – 158 с.
11. Золотая Орда. Каталог выставки. – СПб., 2005. – 264 с.
12. Евтюхова Л.А. Изделия различных ремесел из Кара-Корума // Древнемонгольские города. – М., 1965. – С. 274–296.
13. Искусство Китая. – М., 2007. – 992 с.
14. Квятковская А.В. Ятвяжские могильники Беларуси (конец XI – XVII вв.). – Вильнюс, 1998. – 327 с.
15. Коваль В.Ю. Керамика Востока на Руси. IX–XVII века. – М., 2010. – 269 с.
16. Коваль В.Ю. Полихромия в золотоордынской керамике и иранские фаянсы «минаи» // Диалог городской и степной культур на евразийском пространстве. Материалы V Междунар. конф. «Диалог городской и степной культур на евразийском пространстве», посвящ. памяти Г.А. Федорова-Давыдова. – Казань, 2011. – С. 194–200.
17. Козлова А.В. Восточные традиции украшений и бытовых предметов на Руси // Город и степь в контактной евроазиатской зоне. Тез. докл. III Междунар. науч. конф., посвящен. 75-летию Г.А. Федорова-Давыдова. – М., 2006. – С. 141–143.
18. Колчин Б.А., Янин В.Л., Ямицков С.В. Древний Новгород. Прикладное искусство и археология. – М., 1985. – 166 с.
19. Коновалова И.Г. Восточная Европа в сочинениях арабских географов XIII–XIV вв. – М., 2009. – 226 с.
20. Кравцова М. История искусства Китая. – Краснодар; М.; СПб., 2004. – 960 с.
21. Кравченко С.А. Керамика «минаи» из Азака // СЕЭС. Том. 11. – Донецк, 2012. – С. 73–96.

22. *Крамаровский М.Г.* Золото Чингисидов: Культурное наследие Золотой Орды. – СПб., 2001. – 363 с.
23. *Крамаровский М.Г.* Человек средневековой улицы. Золотая Орда. Византия. Италия. – СПб., 2012. – 496 с.
24. *Кротков А.А.* Раскопки на Увеке в 1913 году // Тр. СУАК. – 1915. – Вып. 32. – С. 111–133, 137, 139, 141, 143.
25. *Кротков А.А.* Сферо-конические сосуды из археологического отдела Саратовского государственного областного музея // Тр. Нижне-Волжского обл. науч. общ-ва краеведения. Вып. 35. Ч. 1. – Саратов, 1926. – С. 51–66.
26. *Кубанкин Д.А.* Погребальные памятники Увецкого городища // Археология Восточно-Европейской степи. Вып. 4. – Саратов, 2007. – С. 190–213.
27. *Кубанкин Д.А.* Некоторые находки из раскопок на Увеком городище в 2010–2011 гг. (предварительное сообщение) // Археологическое наследие Саратовского края. Вып. 10. – Саратов, 2012. – С. 140–151.
28. *Кубанкин Д.А.* Русская община золотоордынского города Уека // ПА. – 2012а. – № 1. – С. 172–189.
29. *Лебедев В.И.* Загадочный город Мохши. – Пенза, 1958. – 48 с.
30. *Лубо-Лесниченко Е.И.* Привозные зеркала Минусинской котловины (к вопросу о внешних связях древнего населения Южной Сибири). – М., 1975. – 170 с.
31. *Мазуров А.Б., Коваль В.Ю.* Керамический импорт средневековой Коломны // Археология Подмосковья. – М., 2004. – С. 285–308.
32. *Малышев А.Б.* Сообщение анонимного минорита о миссионерских пунктах францисканцев в Золотой Орде в XIV в. // Археология Восточно-Европейской степи. Вып. 4. – Саратов, 2007. – С. 141–149.
33. *Масловский А.Н.* Керамический комплекс Азака. Краткая характеристика // ИАИАИАНД. – Азов, 2006. – Вып. 21. – С.308–473.
34. *Масловский А.Н.* Об одной группе византийской поливной керамики конца XIII – первой половины XIV в. из раскопок золотоордынского Азака // СЕЭС. Том. 8. – Донецк, 2010. – С. 231–252.
35. *Масловский А.Н.* Мраморные ступки из фондов Азовского музея-заповедника // ИАИАИАНД. – Вып. 26. – Азов, 2012. – С.334–349.
36. *Матюхина Ю.А., Моржерин К.Ю.* Золотоордынская поливная кашинная керамика из Уека // Поливная керамика Средиземноморья и Причерноморья X–XVIII вв. Т. 1. – Киев, 2005. – С. 189–204.
37. *Недашковский Л.Ф.* Золотоордынский город Уек и его округа. – М., 2000. – 224 с.
38. *Панина Э.Л., Волков И.В.* Штампованная керамика золотоордынских городов // Средняя Азия. Археология. История. Культура. – М., 2000. – С. 89–91.
39. *Папа-Афанасопуло К.* Золотоордынская керамика (Опыт систематизации и описания золотоордынской посуды) // Уч. зап. Саратов. гос. ун-та. – 1925. – Т. III, вып. 3. – С. 52–74.
40. *Полубояринова М.Д.* Украшения из цветных камней Болгара и Золотой Орды. – М., 1991. – 112 с.
41. *Полубояринова М.Д.* Стекланные изделия Болгарского городища // Город Болгар: Очерки ремесленной деятельности. – М., 1988. – С. 151–219
42. *Полубояринова М.Д.* Торговля Болгара // Город Болгар: культура, искусство, торговля. – М., 2008. – С. 27–107.

43. Полякова Г.Ф. Изделия из цветных и драгоценных металлов // Город Болгар: Ремесло металлургов, кузнецов, литейщиков. – Казань, 1996. – С. 154–268.
44. Ртвеладзе Э.В. Надпись Джанибек-хана на плите из Маджар // СА. – 1970. – № 3. – С. 253–254.
45. Самашев З., Кузнецова О., Плахов В. Керамика Сарайчика. – Алматы, 2008. – 264 с.
46. Федоров-Давыдов Г.А., Булатов Н.М. Керамическая мастерская Селитренного городища // Сокровища сарматских вождей и древние города Поволжья. – М., 1989. – С. 133–248.
47. Федоров-Давыдов Г.А. Золотоордынские города Поволжья. – М., 2001. – 256 с.
48. Хлебникова Т.А. Неполиванная керамика Болгара // Город Болгар: Очерки ремесленной деятельности. – М., 1988. – С. 7–102.
49. Якубовский А.Ю. К вопросу о происхождении ремесленной промышленности Сарая Берке // ИГАИМК. 1931. Т. 8. Вып. 2-3. – С. 20–22.
50. Хан Хан (Ло Юань Юань). Древнее китайское стекло (на китайском языке) – Тайбей, 1999. – 160 с.
51. Carswell J. Blue & white. Chinese porcelain around the world. – London, 2000. 208 p.
52. Fyodorov-Davydov G.A. The culture of the Golden Horde Cities. – Oxford, 1984. 278 p.
53. Svetikas E. Tretininkų odiniai kapšeliai: jų apkalų tipologija, chronologija ir simbolika // Lietuvos Archeologija. – 2003. – № 4, pp. 241–266.

#### **Информация об авторах:**

**Кубанкин Дмитрий Александрович**, старший научный сотрудник, Саратовский областной музей краеведения (г. Саратов, Россия); kubankin2008@yandex.ru

**Масловский Андрей Николаевич**, кандидат исторических наук, зав. отделом, Азовский историко-археологический и палеонтологический музей-заповедник (г. Азов, Россия); maslovskiazak@mail.ru

### **OBJECTS OF IMPORTATION FOUND AT THE UVEK SETTLEMENT (ACCIDENTAL FINDS STORED AT THE SARATOV REGIONAL MUSEUM OF LOCAL LORE)**

**D.A. Kubankin, A.N. Maslovsky**

A collection of 396 imported items found on the Uvek fortified settlement site as accidental discoveries is discussed in the article. Among them, the majority of ceramic products are mostly ceremonial utensils. Mirrors, jewelry, glass and metal vessels are also represented. Most finds relevant to external imports come from Iran, Byzantium, Trebizond, the Mamluk State, China and Central Asia (with the exception of Khwarezm). Domestic import is dominated by products from South-Eastern Crimea, Khwarezm and the Lower Volga area. The peak of trade routes development is dated by the period from the 1270s through to the 1330s.

---

Supported by the Russian Foundation for the Humanities, Project No. 12-31-01246, type a2

**Keywords:** archaeology, the Lower Volga river region, the Golden Horde period, the city of Ukek, imports, pottery, jewelry, metal and glass products, precious and semi-precious stones.

### References

1. Ballod, F. V. 1923. *Privolzhskie «Pompei» (Opyt khudozhestvenno-arkheologicheskogo obsledovaniia chasti pravoberezhnoi Saratovo-Tsaritsynskoi privolzhskoi polosy) (Pompeii in the Volga Area: an Essay of Artistic and Archaeological Survey of a Part of the Right Bank of the Volga River in the Saratov and Tsaritsyn Region)*. Moscow; Petrograd: "Gosizdat" Publ. (in Russian).
2. Bocharov, S. G., Maslovskii, A. N. 2012. In *Povolzhskaya arkheologiya (Volga River Region Archaeology)* (1), 20–36 (in Russian).
3. Volkov, I. V. 2006. In *Istoriko-arkheologicheskie issledovaniia v Azove i na Nizhnem Donu (Historical and Archaeological Research in Azov and Lower Don Region)* 22. Azov: Azov Historical-Archaeological and Palaeontological Museum-Reserve, 410–426 (in Russian).
4. Volkov, I. V., Gubaidullin, A. M. 2012. In *Povolzhskaya arkheologiya (Volga River Region Archaeology)* (1), 190–203 (in Russian).
5. Gorelik, M. V. 2008. In *Kratkie soobshcheniia Instituta arkheologii (Brief Communications of the Institute of Archaeology)* 222, 117–125 (in Russian).
6. Darkevich, V. P. 1975. In *Sovetskaia Arkheologiya (Soviet Archaeology)* (2), 232–243 (in Russian).
7. Kiselev, S. V. (ed.). 1965. *Drevnemongol'skie goroda (Early Mongol Towns)*. Moscow: "Nauka" Publ. (in Russian).
8. Egorov, V. L., Fyodorov-Davydov, G. A. 1976. In Smirnov, A. P., Fyodorov-Davydov, G. A. (eds.). 1976 *Srednevekovye pamiatniki Povolzh'ia (Medieval Sites from the Volga Region)*. Moscow: "Nauka" Publ., 108–167 (in Russian).
9. Emanov, A. G. 1995. *Sever i Iug v istorii kommersii na materialakh Kafy XIII–XV vv. (North and South in the History of Commerce by 13<sup>th</sup>–15<sup>th</sup> Centuries Materials from Caffa)*. Tyumen: "Gorod" Publ. (in Russian).
10. Zakirov, S. Z. 1966. *Diplomaticheskie otnosheniia Zolotoi Ordy s Egiptom (XIII–XIV vv.) (Diplomatic Relations of the Golden Horde with Egypt: 13<sup>th</sup>–14<sup>th</sup> Centuries)*. Moscow: "Nauka" Publ. (in Russian).
11. Piotrovskii, M. B. (ed.). 2005. *Zolotaia Orda. Istoriia i kul'tura. Katalog vystavki (Golden Horde. History and Culture. Exhibition Catalogue)*. Saint Petersburg: "Slaviia" Publ. (in Russian).
12. Evtiukhova, L. A. 1965. In Kiselev, S. V. (ed.). *Drevnemongol'skie goroda (Early Mongol Towns)*. Moscow: "Nauka" Publ., 274–296 (in Russian).
13. *Iskusstvo Kitaia (Art of China)*. 2007. Moscow (in Russian).
14. Kviatkovskaia, A. V. 1998. *Iatviazhskie mogil'niki Belarusi (konets XI–XVII vv.) (Yotvingians Necropolises in Belarus: Late 11<sup>th</sup> — 17<sup>th</sup> Centuries)*. Vilnius: "Diemedžio Leidykla" Publ. (in Russian).
15. Koval', V. Yu. 2010. *Keramika Vostoka na Rusi. IX–XVII veka (Oriental Ceramics in Rus' in 9<sup>th</sup>–17<sup>th</sup> Centuries)*. Moscow: "Nauka" Publ. (in Russian).
16. Koval', V. Yu. 2011. In Vasilev, D. V., Zeleneev, Yu. A., Sitdikov, A. G. (eds.). *Dialog gorodskoi i stepnoi kul'tur na evraziiskom prostranstve (Dialogue of Urban and*

*Steppe Cultures on Eurasian Territory*). Kazan; Astrakhan: Sh. Marjani Institute of History of the Academy of Sciences of the Republic of Tatarstan, 194–200 (in Russian).

17. Kozlova, A. V. 2006. In Murasheva, V. V. (ed.). *Gorod i step' v kontaktnoi evroaziatskoi zone (The Town and the Steppe in the Contact Eurasian Zone)*. Moscow: "Numizmaticheskaja literatura" Publ., 141–143 (in Russian).

18. Kolchin, B. A., Ianin, V. L., Iamshchikov, S. V. 1985. *Drevnii Novgorod. Prikladnoe iskusstvo i arheologija (Ancient Novgorod. Decorative Art and Archaeology)*. Moscow: "Iskusstvo" Publ. (in Russian).

19. Konovalova, I. G. 2009. *Vostochnaia Evropa v sochineniiakh arabskikh geografov XIII–XIV vv. (Eastern Europe in Writings of Arab Geographers of 13<sup>th</sup>–14<sup>th</sup> Centuries)*. Moscow: "Vostochnaia literatura" Publ. (in Russian).

20. Kravtsova, M. E. 2004. *Istoriia iskusstva Kitaia (History of the Art of China)*. Series: World Artistic Culture. Krasnodar; Moscow; Saint Petersburg: "Lan" Publ.; "Triada" Publ. (in Russian).

21. Kravchenko, S. A. 2012. In Evglevskii, A. V. (ed.). *Stepi Evropy v epokhu srednevekov'ia (Steppes of Europe in the Middle Ages)* 11. *Zolotoordynskoe vremia (The Golden Horde Time)*. Donetsk: Donetsk National University, 73–96 (in Russian).

22. Kramarovskii, M. G. 2001. *Zoloto Chingisidov: kul'turnoe nasledie Zolotoi Ordy (Genghisids' Gold: the Golden Horde Cultural Heritage)*. Saint Petersburg: State Hermitage Museum (in Russian).

23. Kramarovskii, M. G. 2012. *Chelovek srednevekovoi ulitsy. Zolotaia Orda. Vizantiia. Italiia (Man in the Medieval Street. Golden Horde, Byzantium, Italy)*. Saint Petersburg: "Evraziia" Publ. (in Russian).

24. Krotkov, A. A. 1915. In *Trudy Saratovskoi uchenoi arkhivnoi komissii (Proceedings of the Saratov Provincial Academic Archival Commission)* 32, 111–133, 137, 139, 141, 143 (in Russian).

25. Krotkov, A. A. 1926. In *Trudy Nizhnevolzhskogo nauchnogo obshchestva kraevedeniia (Proceedings of the Lower Volga Scientific Society of Local History)* 35 (1). Saratov, 51–66 (in Russian).

26. Kubankin, D. A. 2007. In *Arkheologija vostochno-evropeiskoi stepi (Archaeology of East-European Steppe)* 4. Saratov, 190–213 (in Russian).

27. Kubankin, D. A. 2012. In *Arkheologicheskoe nasledie Saratovskogo kraia (Archaeological Heritage of Saratov Land)* 10. Saratov: "Nauchnaia kniga" Publ., 140–151 (in Russian).

28. Kubankin, D. A. 2012. In *Povolzhskaya arheologiya (Volga River Region Archaeology)* (1), 172–189 (in Russian).

29. Lebedev, V. I. 1958. *Zagadochnyi gorod Mokhshi (The Mysterious Town Mokhshi)*. Penza: "Penzenskoe knizhnoe izdatel'stvo" Publ. (in Russian).

30. Lubo-Lesnichenko, E. I. 1975. *Privoznye zerkala Minusinskoj kotloviny (k voprosu o vneshnikh svyaziakh drevnego naseleniia Iuzhnoi Sibiri) (Imported Mirrors in the Minusinsk Depression: on the Problem of External Relations of Ancient Residents of Southern Siberia)*. Series: Kul'tura narodov Vostoka (Culture of Oriental Peoples). Moscow: "Glavnaia redaktsiia vostochnoi literatury" Publ. (in Russian).

31. Mazurov, A. B., Koval', V. Yu. 2004. In Engovatova, A. V. (ed.). *Arkheologija Podmoskov'ia: Materialy nauchnogo seminara (Archaeology of the Moscow Region: Materials of the Seminar)*. Moscow: Institute of Archaeology, Russian Academy of Sciences, 285–308 (in Russian).

32. Malyshev, A. B. 2007. In *Arkheologiia vostochno-evropeiskoi stepi (Archaeology of East-European Steppe)* 4. Saratov: "Nauchnaia kniga" Publ., 141–149 (in Russian).
33. Maslovskii, A. N. 2006. In *Istoriko-arkheologicheskie issledovaniia v Azove i na Nizhnem Donu (Historical and Archaeological Research in Azov and Lower Don Region)* 21. Azov: Azov Historical-Archaeological and Palaeontological Museum-Reserve, 308–473 (in Russian).
34. Maslovskii, A. N. 2010. In *Stepi Evropy v epokhu srednevekov'ia (Steppes of Europe in the Middle Ages)* 8. Donetsk, 231–252 (in Russian).
35. Maslovskii, A. N. 2012. In *Istoriko-arkheologicheskie issledovaniia v Azove i na Nizhnem Donu (Historical and Archaeological Research in Azov and Lower Don Region)* 26. Azov: Azov Historical-Archaeological and Palaeontological Museum-Reserve, 334–349 (in Russian).
36. Matiukhina, Yu. A., Morzherin, K. Yu. 2005. In Bocharov, S. G., Mytz, V. L. (eds.). *Polivnaia keramika Sredizemnomor'ia i Prichernomor'ia. X—XVIII vv. (Glazed Pottery of the Mediterranean and Pontic Regions in the 10<sup>th</sup>—18<sup>th</sup> Centuries)* 1. Kiev: "Stilos" Publ., 189–204 (in Russian).
37. Nedashkovskii, L. F. 2000. *Zolotoordynskii gorod Ukek i ego okruga (The Golden Horde City of Ukek and its Region)*. Moscow: "Vostochnaia literatura" Publ. (in Russian).
38. Panina, E. L., Volkov, I. V. 2000. In Inevatkina, O. N. (ed.). *Sredniaia Aziia. Arkheologiia. Istoriiia. Kul'tura (Central Asia: Archaeology, History, and Culture)*. Moscow: "Peresvet" Publ., 89–91 (in Russian).
39. Papa-Afanasopulo, K. 1925. In *Uchenye zapiski Saratovskogo gosudarstvennogo universiteta (Scientific Notes of the Saratov State University)* III (3), 52–74 (in Russian).
40. Poluboiarinova, M. D. 1991. *Ukrasheniia iz tsvetnykh kamnei Bolgara i Zolotoi Ordy (Jewelry of Gemstones found in Bulgar and the Golden Horde)*. Moscow: Academy of Sciences of the USSR, Institute of Archaeology (in Russian).
41. Poluboiarinova, M. D. 1988. In Fyodorov-Davydov, G. A. (ed.). *Gorod Bolgar. Ocherki remeslennoi deiatel'nosti (Town of Bolgar. Essays on Handicrafts)*. Moscow: "Nauka" Publ., 151–219 (in Russian).
42. Poluboiarinova, M. D. 2008. In Starostin, P. N. (ed.), Poluboiarinova, M. D. (comp.). *Gorod Bolgar: Kul'tura, iskusstvo, trgovlia (The Town of Bolgar: Culture, Art, Trade)*. Moscow: "Nauka" Publ., 27–107 (in Russian).
43. Poliakova, G. F. 1996. In Fyodorov-Davydov, G. A. (ed.). *Gorod Bolgar. Remeslo metallurgov, kuznetsov, liteishchikov (Town of Bolgar. Craft of Metallurgists, Smiths, Founders)*. Kazan: Language, Literature and History Institute, Academy of Sciences of Tatarstan, 154–268 (in Russian).
44. Rtveladze, E. V. 1970. In *Sovetskaia Arkheologiia (Soviet Archaeology)* (3), 253–254 (in Russian).
45. Samashev, Z., Kuznetsova, O., Plakhov, V. 2008. *Keramika Saraichika (Saraychik Pottery)*. Almaty: "ZURadvertizing" Publ. (in Russian).
46. Fyodorov-Davydov, G. A., Bulatov, N. M. 1989. In Smirnov, K. A. (manag. ed.). *Sokrovishcha sarmatskikh vozhdai i drevnie goroda Povolzh'ia (Treasures of Sarmatian Chieftains and Ancient Towns in the Volga Region)*. Moscow: "Nauka" Publ., 133–248 (in Russian).

47. Fyodorov-Davydov, G. A. 2001. *Zolotoordynskie goroda Povolzh'ia: keramika, trgovlia, byt (Golden Horde Towns in the Volga Area: Pottery, Trade, Everyday Life)*. Moscow: Moscow State University (in Russian).
48. Khlebnikova, T. A. 1988. In Fyodorov-Davydov, G. A. (ed.). *Gorod Bolgar. Ocherki remeslennoi deiatel'nosti (Town of Bolgar. Essays on Handicrafts)*. Moscow: "Nauka" Publ., 7–102 (in Russian).
49. Iakubovskii, A. Yu. 1931. In *Izvestiia Gosudarstvennoi Akademii istorii material'noi kul'tury (Reports of the State Academy for the History of Material Culture)* 8 (2-3), 20–22 (in Russian).
50. Hang Hang (Luo Yuanyuan). 1999. *Drevnee kitaiskoe steklo (Ancient Chinese Glass)*. Taipei (in Chinese).
51. Carswell, J. 2000. *Blue & white. Chinese porcelain around the world*. London.
52. Fyodorov-Davydov, G. A. 1984. *The culture of the Golden Horde Cities*. Oxford.
53. Svetikas, E. 2003. Tretininkų odiniai kapšeliai: jų apkalų tipologja, chronologja ir simbolika. In Lietuvos Archeologija, no. 4, pp. 241–266.

**About the Authors:**

**Kubankin Dmitriy A.** Saratov Regional Museum of Local Lore Lermontov St., 34, Saratov, 410000, Russian Federation; kubankin2008@yandex.ru

**Maslovsky Andrey N.** Candidate of Historical Sciences. Azov History, Archaeology and Paleontology Museum-Reserve. Moskovskaya St., 38/40, Azov, 346780, Russian Federation; maslovskiazak@mail.ru