

АКАДЕМИЯ НАУК РЕСПУБЛИКИ ТАТАРСТАН
МАРИЙСКИЙ ГОСУДАРСТВЕННЫЙ УНИВЕРСИТЕТ

ПОВОЛЖСКАЯ АРХЕОЛОГИЯ



№ 4 (50)
2024

Главный редакторакадемик АН РТ, доктор исторических наук **А.Г. Ситдиков****Заместители главного редактора:**член-корреспондент АН РТ, доктор исторических наук **Ф.Ш. Хузин**доктор исторических наук **Ю.А. Зеленева**Ответственный секретарь – кандидат ветеринарных наук **Г.Ш. Асылгараева****Редакционный совет:**

Б.А. Байтанаев – академик НАН РК, доктор исторических наук (Алматы, Казахстан) (председатель), **Х.А. Амирханов** – академик РАН, доктор исторических наук, профессор (Москва, Россия), **С.Г. Бочаров** – кандидат исторических наук (Севастополь, Россия), **П. Георгиев** – доктор наук, доцент (Шумен, Болгария), **Е.П. Казаков** – доктор исторических наук (Казань, Россия), **Н.Н. Крадин** – член-корреспондент РАН, доктор исторических наук, профессор (Владивосток, Россия), **А. Тюрк** – Ph.D. (Будапешт, Венгрия), **А.А. Тишкин** – доктор исторических наук, профессор (Барнаул, Россия), **В.С. Синика** – доктор исторических наук (Тирасполь, Молдова), **Б.В. Базаров** – академик РАН, доктор исторических наук, профессор (Улан-Удэ, Россия), **Д.С. Коробов** – доктор исторических наук, профессор РАН (Москва, Россия), **О.В. Кузьмина** – кандидат исторических наук (Самара, Россия), **П. Дегри** – профессор (Лёвен, Бельгия), **Вэй Джан** – Ph.D, профессор (Пекин, Китай), **А.С. Сагдуллаев** – академик АН РУз, доктор исторических наук, профессор (Ташкент, Узбекистан), **Р.Х. Сулейманов** – доктор исторических наук, профессор (Ташкент, Узбекистан), **М.М. Саидов** – доктор исторических наук, профессор (Самарканд, Узбекистан), **Ш.Б. Шайдуллаев** – доктор исторических наук, профессор (Термез, Узбекистан)

Редакционная коллегия:

А.А. Выборнов – доктор исторических наук, профессор (Самара, Россия)
М.Ш. Галимова – кандидат исторических наук (Казань, Россия)
Р.Д. Голдина – доктор исторических наук, профессор (Ижевск, Россия)
С.В. Кузьминых – кандидат исторических наук (Москва, Россия)
А.Е. Леонтьев – доктор исторических наук (Москва, Россия)
Т.Б. Никитина – доктор исторических наук (Йошкар-Ола, Россия)
А.А. Чижевский – кандидат исторических наук (Казань, Россия)

Ответственные за выпуск:**А.Г. Ситдиков** – академик АН РТ, доктор исторических наук**Д.К. Тулуш** – кандидат исторических наук**Адрес редакции:**

420012 Республика Татарстан, г. Казань, ул. Бутлерова, 30

Телефон: (843) 236-55-42

E-mail: arch.pov@mail.ru<http://archaeologie.pro>

Индекс ПП753,

электронный Каталог печатных изданий "ПОЧТА РОССИИ"

Выходит 4 раза в год

© ГНБУ «Академия наук Республики Татарстан», 2024

© ФГБОУ ВО «Марийский государственный университет», 2024

© Журнал «Поволжская археология», 2024

Editor-in-Chief:

Academician of the Tatarstan Academy of Sciences,
Doctor of Historical Sciences **A. G. Sitdikov**

Deputy Chief Editors:

Corresponding Member of the Tatarstan Academy of Sciences, Doctor of Historical Sciences **F. Sh. Khuzin**
Doctor of Historical Sciences **Yu. A. Zelenev**
Executive Secretary – Candidate of Veterinary Sciences **G. Sh. Asylgaraeva**

Executive Editors:

B. A. Baitanayev – of the Nacional Academy of the RK, Doctor of Historical Sciences (Almaty, Republic of Kazakhstan) (chairman), **Kh. A. Amirkhanov** – Academician of RAS, Doctor of Historical Sciences, Professor (Moscow, Russian Federation), **S. G. Bocharov** – Candidate of Historical Sciences (Sevastopol, Russian Federation), **P. Georgiev** – Doctor of Historical Sciences (Shumen, Bulgaria), **E. P. Kazakov** – Doctor of Historical Sciences (Kazan, Russian Federation), **N. N. Kradin** – Doctor of Historical Sciences, Corresponding Member of the Russian Academy of Sciences (Vladivostok, Russian Federation), **A. Türk** – Ph.D. (Budapest, Hungary), **A. A. Tishkin** – Doctor of Historical Sciences, Professor (Barnaul, Russian Federation), **V. S. Sinika** – Doctor of Historical Sciences (Tiraspol, Moldova), **B. V. Bazarov** – Academician of RAS, Doctor of Historical Sciences, Professor (Ulan-Ude, Russian Federation), **D. S. Korobov** – Doctor of Historical Sciences, Professor (Moscow, Russian Federation), **O. V. Kuzmina** – Candidate of Historical Sciences (Samara, Russian Federation), **P. De-gryse** – Professor (Leuven, Belgium), **Wei Jian** – Ph.D, Professor (Beijing, China), **A. S. Sagdullaev** – Academician of the National Academy of the Republic of Uzbekistan, Doctor of Historical Sciences, Professor (Tashkent, Republic of Uzbekistan), **R. Kh. Suleymanov** – Doctor of Historical Sciences, Professor (Tashkent, Republic of Uzbekistan), **M. M. Saidov** – Doctor of Historical Sciences, Professor (Samarkand, Republic of Uzbekistan), **Sh. B. Shaidullaev** – Doctor of Historical Sciences, Republic of Professor (Termez, Uzbekistan)

Editorial Board:

A. A. Vybornov – Doctor of Historical Sciences, Professor (Samara State Academy of Social Sciences and Humanities, Samara, Russian Federation)
M. Sh. Galimova – Candidate of Historical Sciences (Institute of Archaeology named after A. Kh. Khalikov, Kazan, Russian Federation)
R. D. Goldina – Doctor of Historical Sciences, Professor (Udmurt State University, Izhevsk, Russian Federation)
S. V. Kuzminykh – Candidate of Historical Sciences (Institute of Archaeology of the Russian Academy of Sciences, Moscow, Russian Federation)
A. E. Leont'ev – Doctor of Historical Sciences (Institute of Archaeology of the Russian Academy of Sciences, Moscow, Russian Federation)
T. B. Nikitina – Doctor of Historical Sciences (Mari Research Institute of Language, Literature and History named after V. M. Vasilyev, Yoshkar-Ola, Russian Federation)
A. A. Chizhevsky – Candidate of Historical Sciences (Institute of Archaeology named after A. Kh. Khalikov, Kazan, Russian Federation)

Responsible for Issue

A. G. Sitdikov – Academician of the Tatarstan Academy of Sciences, Doctor of Historical Sciences
D. K. Tulush – Candidate of Historical Sciences

Editorial Office Address:

Butlerov St., 30, Kazan, 420012, Republic of Tatarstan, Russian Federation

Telephone: (843) 236-55-42

E-mail: arch.pov@mail.ru

<http://archaeologie.pro>

© Tatarstan Academy of Sciences (TAS), 2024

© Mari State University, 2024

© “Povolzhskaya Arkheologiya” Journal, 2024

СОДЕРЖАНИЕ

От редколлегии.....8

**Культурно-исторические процессы
в евразийских степях в эпоху раннего металла:
феномен ранних кочевников Евразии, традиции и инновации**

Grumeza L., Cojocaru V. (Iasi, Romania)
On the edge of the eurasian steppes: the sarmatian culture
in the 1st–3rd centuries ad east of the Carpathians.....12

Кириченко Д.А. (Баку, Азербайджанская Республика)
Скифы в Азербайджане: история одного убийства
(археология и антропология)24

Хаванский А.И. (Москва, Россия), Бисембаев А.А. (Алматы, Казахстан)
Ранняя бронза степного Приуралья и Западного Казахстана:
некоторые итоги и перспективы исследования.....31

Варенов А.В. (Новосибирск, Россия)
Бронзовые колеса со спицами из Саньсиндуня
и древнеиндийские мифы о Гаруде43

Бородовский А.П. (Новосибирск, Россия)
Культурная идентификация населения Верхней Оби
эпохи раннего железа по материалам археологии и антропологии
(Быстровский некрополь).....56

Берсенева Н.А. (Челябинск, Россия)
Возрастные структуры в обществах кочевников раннего железного века
Южного Урала (предварительные результаты исследования).....65

Поляков А.В. (Санкт-Петербург, Россия)
Лошадь в культурах эпохи палеометалла Минусинских котловин73

Серегин Н.Н., Матренин С.С. (Барнаул, Россия)
Комплекс женских украшений населения Северного Алтая
предтюркского времени (по материалам некрополя Чобурак-I)81

Кондрашин В.В. (Казань, Россия), Мышкин В.Н. (Самара, Россия)
Результаты металлографического исследования
коллекции кузнечных изделий из материалов раскопок
селища Подгоры V на Самарской Луке93

*Кулькова М.А., Кашуба М.Т., Кульков А.М., Кожуховская Ю.В., Тихомиров
В.А., Стрельцов М.А., Маркова М.А. (Санкт-Петербург, Россия)*
Новые данные о рационе питания человека в позднем бронзовом –
раннем железном веке в Крыму по результатам анализа стабильных
изотопов углерода, азота и радиоуглеродного датирования104

*Костомарова Ю.В. (Тюмень, Россия), Букачева А.О. (Челябинск, Россия),
Молчанов И.В. (Екатеринбург, Россия)*
Следы износа на орудиях переработки медной руды
с поселений эпохи поздней бронзы Зауралья
(экспериментально-трасологический анализ).....120

*Кузьминых С.В. (Москва, Россия), Дегтярева А.Д. (Тюмень, Россия),
Артемьев Д.А., Блинов И.А. (Миасс, Россия),
Орловская Л.Б. (Москва, Россия)*
Аналитическое исследование металла
петровской культуры Северного Казахстана138

Урбанизм степной Евразии в средние века

*Кузенков П.В. (Севастополь, Россия),
Могаричев Ю.М. (Симферополь, Россия),
Малоизвестный источник о начальном этапе
монгольского проникновения в Крымскую Готию151*
Пигарёв Е.М. (Йошкар-Ола, Россия)
Урбанизация низовьев Волги в эпоху Золотой Орды158
Казаков П.В. (Астрахань, Россия), Пигарёв Е.М. (Йошкар-Ола, Россия)
Свинцовые грузики Селитренного городища:
типология и классификация.....167
Зеленев Ю.А. (Йошкар-Ола, Россия)
Урбанизм в степном Поволжье в XIII–XV вв.....182

Единство и многообразие материальной культуры Степной Евразии: взаимодействие, трансформация культур, идей и технологий

Степанова Е.В., Кацуба М.Т. (Санкт-Петербург, Россия)
«Киммерийские» узды из кургана у Слободзеи (Нижнее Поднестровье)189
*Тишкин А.А. (Барнаул, Россия), Табалдиев К.Ш. (Бишкек, Кыргызстан),
Бондаренко С.Ю. (Барнаул, Россия)*
Два в одном: использование «оленного» камня для изготовления
изваяния в тюркское время (результаты фотограмметрии
в археолого-архитектурном комплексе «Башня Бурана» Кыргызстана) ..200
Руденко К.А., Казаков Е.П. (Казань, Россия)
Торговля на пойменных селищах эпохи средневековья
низовий Камы в XII–XIV вв. (по находкам металлических зеркал)209
Воронов В.В. (Йошкар-Ола, Россия)
Нагрудные украшения из погребений Большепамьяльского
могильника XVIII – середины XIX вв.222
*Точилова Н.Н. (Санкт-Петербург, Россия),
Гринев А.М. (Великий Новгород, Россия)*
Роговые накладки в форме бута с изображением фантастических
животных из Великого Новгорода: проблемы функциональной
и стилистической атрибуции237
Список сокращений248
Правила для авторов250

CONTENT

From the editorial board.....8

**Cultural and historical processes in the Eurasian Steppes
in the Early Metal Era: the phenomenon of the early nomads
of Eurasia, traditions and innovations**

Grumeza L., Cojocaru V. (Iasi, Romania)
On the edge of the eurasian steppes: the sarmatian culture
in the 1st–3rd centuries ad east of the Carpathians.....12

Kirichenko D.A. (Baku, Azerbaijan Republic)
Scythians in Azerbaijan: the history of one murder
(archaeology and anthropology).....24

*Khavansky A.I. (Moscow, Russian Federation),
Bisembaev A.A. (Almaty, Republic of Kazakhstan)*
Early Bronze Age of the steppe Urals and Western Kazakhstan:
some results and research prospects31

Varenov A.V. (Novosibirsk, Russian Federation)
Bronze spoked wheels from Sanxingdui
and ancient indian myths about Garuda.....43

Borodovskiy A.P. (Novosibirsk, Russian Federation)
Cultural identification of the upper Ob population of the early iron age based
on the materials of archaeology and anthropology (Bystrov necropolis).....56

Berseneva N.A. (Chelyabinsk, Russian Federation)
Age-linked Groups in the Early Iron Age nomadic societies
(preliminary results)65

Poliakov A.V. (St. Petersburg, Russian Federation)
Horse in the Palaeometal era cultures of the Minusinsk basin73

Seregin N.N., Matrenin S.S. (Barnaul, Russian Federation)
Women's Jewelry set of the Northern Altai population in Pre-Turkic period
(based on materials of the Choburak-I necropolis).....81

*Kondrashin V.V. (Kazan, Russian Federation),
Myshkin V.N. (Samara, Russian Federation)*
Results of the metallographic study of blacksmithing items
from the excavations at Podgory V settlement on the Samara Bend.....93

*Kulkova M.A. St., Kashuba M.N., Kulkov A.M., Kozhukhovskaya Yu.V.,
Tikhomirov V.A., Streltsov M.A., Markova M.A. (St. Petersburg, Russian
Federation)*
New evidence on the Late Bronze – Early Iron Age human nutrition
in the Crimea (northern Pontic Region) based
on the stable isotope analysis and radiocarbon dating.....104

*Kostomarova Yu.V. (Tyumen, Russian Federation),
Bukacheva A.O. (Chelyabinsk, Russian Federation),
Molchanov I.V. (Ekaterinburg, Russian Federation)*
Use-Wear traces on copper ore processing tools from Late Bronze sites
of the Trans-Urals(use wear analysis).....120

*Kuzminykh S.V. (Moscow, Russian Federation), Degtyareva A.D.
(Tyumen, Russian Federation), Artemyev D.A., Blinov I.A. (Miass, Russian
Federation), Orlovskaya L.B. (Moscow, Russian Federation)*
Analytical study of metal from the Petrovka Culture of Northern Kazakhstan138

Urbanism of Steppe Eurasia in the Middle Ages

*Kuzenkov P.V. (Sevastopol, Russian Federation),
Mogarichev Yu.M. (Simferopol, Russian Federation)*
A little-known source about the initial stage
of Mongol penetration into Crimean Gothia.....151

Pigarev E.M. (Yoshkar-Ola, Russian Federation)
The urbanization of the Lower Volga region in the Golden Horde era158

*Kazakov P.V. (Astrakhan, Russia),
Pigarev E.M. (Yoshkar-Ola, Russian Federation)*
Lead weights of the Selitrennoe settlement: typology and classification167

Zelenev Yu.A. (Yoshkar-Ola, Russian Federation)
Urbanism in the steppe Volga Region in the XIII–XV centuries.....182

Unity and diversity of material culture of Steppe Eurasia: interaction, transformation of cultures, ideas and technologies

Stepanova E.V., Kashuba M.T. (St. Petersburg, Russian Federation)
“Cimmerian” bridles from a barrow near Slobozia (Lower Dniester Region)189

*Tishkin A.A. (Barnaul, Russian Federation), Tabaldiev K.Sh.
(Bishkek, Kyrgyzstan), Bondarenko S.Y. (Barnaul, Russian Federation)*
Two in one: the use of "deer" stone for making a statue in the Turkic period
(results of photogrammetry in the archaeological and architectural
complex "Burana Tower" in Kyrgyzstan)200

Rudenko K.A., Kazakov E.P. (Kazan, Russian Federation)
Trade in floodplain medieval settlements of the Lower Kama region
in the XII–XIV centuries (based on the finds of metal mirrors).....209

Voronov V.V. (Yoshkar-Ola, Russian Federation)
Breast decorations from the burials of the Bolshiye Pamyaly burial ground
of the XVIII – first half of the XIX century.222

*Tochilova N.N. (St. Petersburg, Russian Federation),
Grinev A.M. (Novgorod the Great, Russian Federation)*
Paisley-shaped antler onlays with fantastic beasts from Veliky Novgorod:
issues of functional and stylistic attribution237

List of Abbreviations..... 248

Submissions 250

УДК 902.01

<https://doi.org/10.24852/pa2024.4.50.222.236>

НАГРУДНЫЕ УКРАШЕНИЯ ИЗ ПОГРЕБЕНИЙ БОЛЬШЕПАМЪЯЛЬСКОГО МОГИЛЬНИКА XVIII – СЕРЕДИНЫ XIX ВВ.

© 2024 г. В.В. Воронов

В статье впервые публикуются материалы из открытого в 2022 г. Большепамъяльского марийского могильника. Исследуются сьюлгамы, одна из многочисленных групп украшений в погребальном инвентаре грунтового могильника XVIII – середины XIX вв. Актуальность темы обусловлена тем, что в изображенных узорах могут быть прослежены тенденции культурной эволюции и вместе с этим преемственности форм с более ранними. Рассматривается типология нагрудных украшений, основой которых являются сьюлгамы, их расположение. В классификации сьюлгам используется методика рассмотрения их как частей нагрудных украшений, рассмотренных Т.Б. Никитиной по их функциональному назначению. Статистический анализ по типам указывает на существенное преобладание в могильнике типа II, по функциональному назначению – украшения. Наиболее часто сьюлгамы в погребениях встречаются в количестве одной штуки, но имеются и по две. С мужскими костяками они не встречены. Могильник характеризуется как памятник марийской культуры. В отдельных случаях формы и орнаментация сьюлгам находят аналогии в изделиях соседних культур чувашей и мордвы. Данное украшение в материалах могильника выделяется вариативностью форм и узоров.

Ключевые слова: археология, могильник, д. Большие Памъялы, Марийский край, XVIII–XIX в., марийское население, костюм, украшения, сьюлгамы.

Археологической экспедицией Марийского государственного университета были проведены археологические работы на территории выявленного объекта культурного (археологического) наследия «д. Большие Памъялы. Могильник» в Килемарском районе Республики Марий Эл.

В географическом отношении участок находится в западной части Республики Марий Эл в зоне хвойно-широколиственных лесов, на правом берегу реки Нали (левого притока Рутки), в 16 км на юго-запад от административного центра Килемарского района – пгт Килемары, в центре села Большие Памъялы (рис. 1).

Могильник был выявлен в ходе строительства школы. При проведении земляных работ строители обнаружили человеческие кости. С целью проверки полученной информации в октябре 2022 г. экспедиция Марийского НИИЯЛИ им. В.М. Васильева провела разведку на территории могильника, в ходе которой были определены границы памятника и зафиксированы

разрушенные погребения (Никитина, 2022). Также было установлено, что для предотвращения дальнейшего разрушения памятника необходимо организовать спасательные археологические работы.

Участок, исследованный в 2023 г., частично входит в территорию, на которой был расположен раскоп Б.С. Соловьева 2022 г. Тогда были исследованы траншеи общей площадью около 100 кв. м и выявлено четыре погребения. Материалы из этого раскопа относятся к одному этапу и позволили датировать время существования данного могильника XVIII вв. (Соловьев, Данилов, Памеев, 2023, с. 37).

Полученный в результате раскопок 2023 г. материал позволяет датировать данный могильник XVIII – серединой XIX в. и отнести его к марийской культуре этого периода (Оруджов, 2024). В общей сложности было исследовано 301 погребение. Общая площадь составила 1287 кв. м.

В женских погребениях обнаружены характерные металлические



Рис. 1. Расположение памятника «д. Большие Памьялы. Могильник».

Fig. 1. The location of the monument «Bolshye Pamyaly village. The burial ground».

элементы декора марийского костюма. Информация, полученная при изучении могильника, является значимой для характеристики историко-культурных, религиозных и экономических аспектов жизни марийского населения в составе России. Актуальность подчеркивается большой значимостью сопряжения археологического материала и материала из этнографических источников. Помимо уже существующих археологических материалов, касающихся более ранних форм украшений, большое значение имеют украшения, которые пересекаются в этнографических источниках. В количественном выражении могильник дает обширное представление о материальной культуре мари и дает возможность определить постепенную эволюцию форм украшений, в том числе сьюльгам.

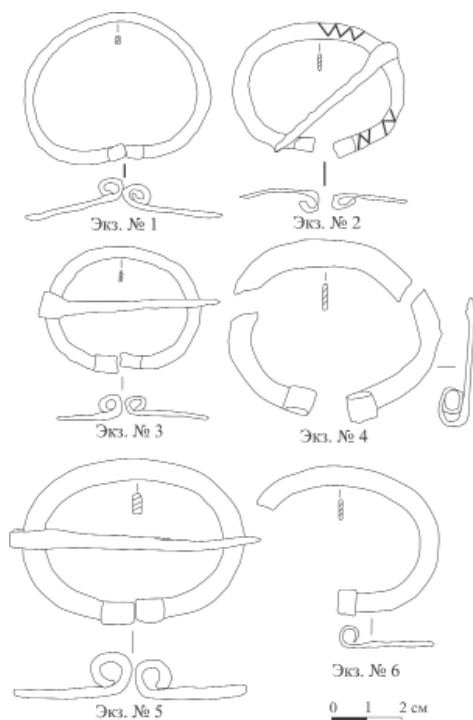
В могильнике имеются обширные данные об одежде марийцев периода XVIII – середины XIX в. Элементы костюмного комплекса в достаточной мере позволяют определить этническую принадлежность памятника,

установить некоторые наиболее характерные черты в культурных связях местного населения с соседними этносами.

Одними из самых распространенных и многофункциональных украшений костюмного комплекса, найденных в марийских памятниках, являются сьюльгамы. Разделяемые по функциональному назначению на украшения-застежки и декоративные, они находят отражение в костюмных комплексах Большепамьяльского могильника.

В настоящей работе я буду использовать существующую типологию нагрудных украшений, основой которых являются сьюльгамы, Т.Б. Никитиной по материалам марийских могильников, наиболее полно отражающую особенности этого типа находок (Никитина, 1992, с. 54).

Тип I – выполняющие роль застежки. Все представленные в материалах Большепамьяльского могильника сьюльгамы данного типа относятся по классификации Т. Б. Никитиной по сечению изделия к подтипу 2 (Никитина,



1992, с. 54): пластинчатая сьюльгама, овальной формы, проволока прямоугольная в сечении, концы не сомкнуты, завернуты либо цельные. Формы этих марийских сьюльгам корнями уходят в аналогичные формы сьюльгам культур раннего железного века, а именно к дьяковским и городецким (Никитина, 1992, с. 55). Также, как отмечает исследователь В.И. Вихляев, это позволяет считать сьюльгамы этих культур древними финскими украшениями (Вихляев, 2019, с. 111). В последующем пластинчатая сьюльгама овальной формы четко фиксируется в археологических памятниках почти без изменений. Они продолжают существовать и с появлением к XVI в. пластинчатой сьюльгамы подтрапециевидной формы. Это дает право исследователям считать, что сьюльгама такой формы сохранилась в наиболее архаичной форме (Архипов, 1973, с. 109). Тип I находится по положению относительно скелета в районе пояса или груди, а по сопутствующему инвентарю может свидетельствовать

Рис. 2. Сьюльгамы. Тип I из погребений Большепамьяльского могильника.

Fig. 2. Sul'gams. Type I from the burials of the Bolshiy Pamyaly burial ground.

об использовании сьюльгамы только в роли застежки.

Погребение № 6 (рис. 2). Материал – цветной металл. Выступающие концы завернуты в трубочку. Орнаментация и язычок отсутствует. Сохранность костей не позволяет локализовать расположение относительно костяка, вместе с этим отсутствие составных частей нагрудного украшения говорит о применении сьюльгамы как застежки.

Экземпляр № 2. Погребение № 15 (рис. 2). Материал – цветной металл. Выступающие концы завернуты в трубочку. Орнаментация представлена в виде насечек, образующих треугольники или реже параллельные друг другу линии. Присутствует подвижный язычок, представляющий из себя пластину, завернутую в трубочку. Локализуется относительно костяка в районе груди.

Экземпляр № 3. Погребение № 15 (рис. 2). Материал – цветной металл. Выступающие концы завернуты в трубочку. Орнаментация отсутствует. Есть подвижный язычок, представляющий из себя пластину, завернутую в трубочку. Локализуется относительно костяка в районе бедренных костей.

Экземпляр № 4. Погребение № 32 (рис. 2). Материал – цветной металл. Сохранилось три фрагмента сьюльгамы. Орнамент отсутствует. Сохранился след от язычка в виде окиси. Сохранность костей не позволяет локализовать расположение относительно костяка, вместе с этим отсутствие составных частей нагрудного украшения говорит о применении сьюльгамы как застежки.

Экземпляр № 5. Погребение № 77 (рис. 2). Материал – цветной металл. Выступающие концы завернуты в трубочку. Орнаментация отсутствует.

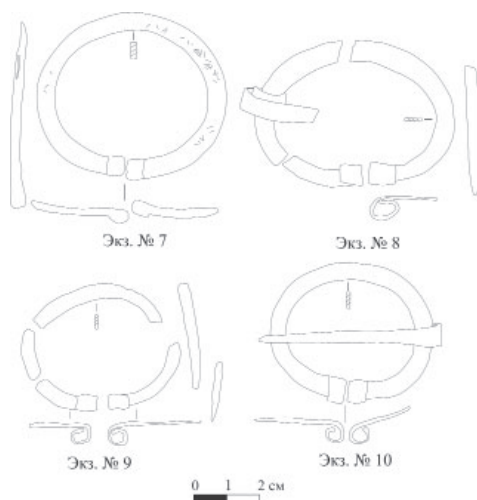


Рис. 3. Сьюлгамы. Тип I из погребений
Большешепамьяльского могильника.

Fig. 3. Sul'gams. Type I from the burials of the
Bolshiye Pamyaly burial ground.

Орнаментация отсутствует. Локализуется относительно костяка в районе пояса.

Экземпляр № 9. Погребение № 207 (рис. 5). Материал – цветной металл. Сохранилось шесть фрагментов сьюлгамы. Выступающие концы завернуты в трубочку. Орнаментация отсутствует. Присутствуют фрагменты подвижного пластинчатого язычка, прямоугольного в сечении. Сохранность костей не позволяет локализовать расположение относительно костяка, вместе с этим сопутствующий инвентарь в виде монет, раковин-каури дает право предположить сьюлгаму как фрагмент украшения.

ет. Присутствует подвижный язычок, представляющий из себя пластину, завернутую в трубочку. Локализуется относительно костяка в районе пояса.

Экземпляр № 6. Погребение № 81 (рис. 2). Материал – цветной металл. Фрагмент сьюлгамы. Выступающий конец завернут в трубочку, второй обломлен. Язычок отсутствует. Орнаментация отсутствует. Локализуется относительно костяка в районе пояса.

Экземпляр № 7. Погребение № 194 (рис. 3). Материал – цветной металл. Сохранилось четыре фрагмента сьюлгамы. Выступающие концы не завернуты в трубочку, а являются цельными круглыми в сечении окончаниями. Присутствует орнаментация в виде линий, формирующих рисунок зигзага, с внутренних сторон углов зигзага выступают линии. Также присутствует язычок, представляющий из себя пластину, завернутую в трубочку. Сохранность костей не позволяет локализовать расположение относительно костяка, вместе с этим отсутствие составных частей нагрудного украшения говорит о применении сьюлгамы как застежки.

Экземпляр № 8. Погребение № 197 (рис. 3). Материал – цветной металл. Четыре фрагмента сьюлгамы. Выступающие концы завернуты в трубочку. Присутствует пластинчатый язычок.

Экземпляр № 10. Погребение № 237 (рис. 3). Материал – цветной металл. Выступающие концы завернуты в трубочку. Сохранность костей не позволяет локализовать расположение относительно костяка, вместе с этим отсутствие составных частей нагрудного украшения говорит о применении сьюлгамы как застежки.

Тип II – украшение, используемое не только для скрепления разреза рубахи, но и предназначенные служить элементом декоративного нагрудника. Локалируются данные сьюлгамы относительно костяка в большинстве своем в районе груди. В работе Т.Б. Никитиной по классификации нагрудных украшений к данному типу причисляются сьюлгамы-застежки и прикрепляемые к ним фрагменты кожи, расшитые монетами, бисером, бусами, раковинами-каури и другими элементами украшений.

С XVI в. среди нагрудных украшений преобладающими становятся составные нагрудники трапециевидной или прямоугольной формы из кожи, монет, бус и бисера. Основой нагрудных украшений с XVI в. служат

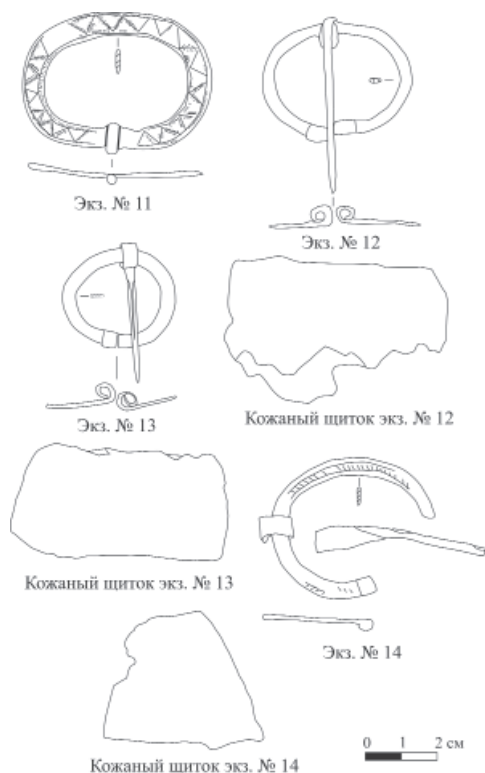


Рис. 4. Сюльгамы. Тип II, подтип а из погребений Большепамьяльского могильника.

Fig. 4. Sul'gams. Type II, subtype A from the burials of the Bolshiye Pamyaly burial ground.

тельно закрепляют трапециевидный кожаный щиток на одежде.

Экземпляр № 11. Погребение № 21 (рис. 4). Материал – белый металл. Один конец слабо выступает и завернут в трубочку, второй обломлен. Орнаментальная композиция представлена в виде линий, нанесенных зигзагом, по периметру линий присутствуют многочисленные насечки. Язычок отсутствует. Локализуется относительно костяка в районе груди. Эта сюльгама является составной частью нагрудного украшения, выполняет фиксирующую функцию для кожаного трапециевидного нагрудника.

Экземпляр № 12. Погребение № 39 (рис. 4). Выступающие концы завернуты в трубочку. Орнаментация отсутствует. Присутствует подвижный язычок, представляющий из себя пластину, завернутую в продолговатый конус. Относительно костяка фиксируется в районе груди. Идет в комплексе с составным нагрудным украшением из кожи и монет, которые были пришиты к щитку (рис. 4).

Экземпляр № 13. Погребение № 54 (рис. 4). Материал – цветной металл. Выступающие концы завернуты в трубочку. Орнаментация отсутствует. Присутствует подвижный язычок, представляющий из себя пластину, завернутую в продолговатый конус. Локализуется относительно костяка в районе груди. Идет в комплексе с составным нагрудным украшением из кожи, к кожаному щитку были пришиты монеты, раковины-каури и бисер (рис. 4).

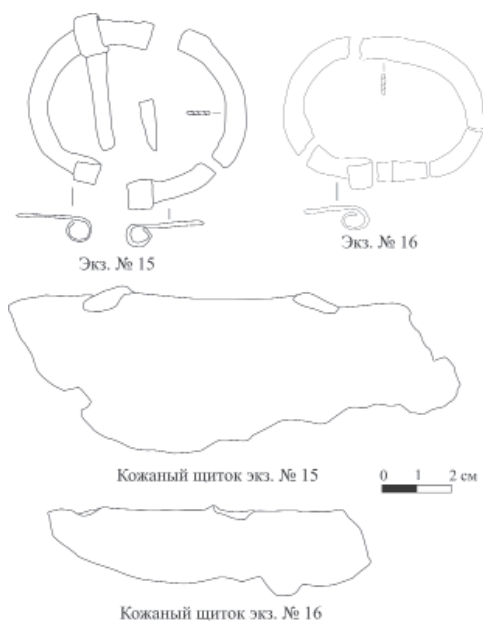
Экземпляр № 14. Погребение № 98 (рис. 4). Материал – цветной металл. Сохранилось три фрагмента сюльгамы. Выступающие концы не завернуты в трубочку, а являются цельными округлыми в сечении окончаниями.

сюльгамы, вместе с этим их функциональное значение по скреплению элементов одежды не теряется. Подобные украшения, также вышивка практически вытеснили металлические украшения, бытовавшие в более ранний период в костюмном комплексе мари (Никитина, 2002, с. 103).

В составном кожаном нагрудном украшении в некоторых случаях фиксируются также дополнительные застежки, с помощью которых фиксировалось его положение. В Большепамьяльском могильнике встречены нагрудные украшения, состоящие только из сюльгамы-застежки и подвески из монет.

По форме застежки типа II подразделяются на подтипы исходя из формы:

Подтип а. К данному типу относятся пластинчатые сюльгамы овальной формы. Являются основной частью кожаного нагрудного украшения прямоугольной формы или дополни-



Присутствуют орнаментация в виде полосы насечек по всей сьюльгаме, ограниченная двумя линиями. Есть подвижный язычок, представляющий из себя пластину, завернутую в продолговатый конус. Сохранность костей не позволяет локализовать положение относительно костяка, вместе с этим сопутствующий инвентарь в виде трапециевидного кожного щитка со следами нашива дополнительных привесок дает понимание функционального назначения сьюльгамы. К щитку, вероятно, были прикреплены пронизки бисера, на концах которых привешены монеты. Эти элементы нагрудного украшения сохранились фрагментарно и требуют более точной реконструкции (рис. 4).

Экземпляр № 15. Погребение № 114 (рис. 5). Материал – цветной металл. Сохранилось четыре фрагмента сьюльгамы. Выступающие концы завернуты в трубочку. Орнаментация отсутствует. Присутствует подвижный язычок, представляющий из себя

Рис. 6. Сьюльгамы. Тип II, подтип а из погребений Большепамьяльского могильника.

Fig. 6. Sul'gams. Type II, subtype A from the burials of the Bolshiye Pamyaly burial ground.

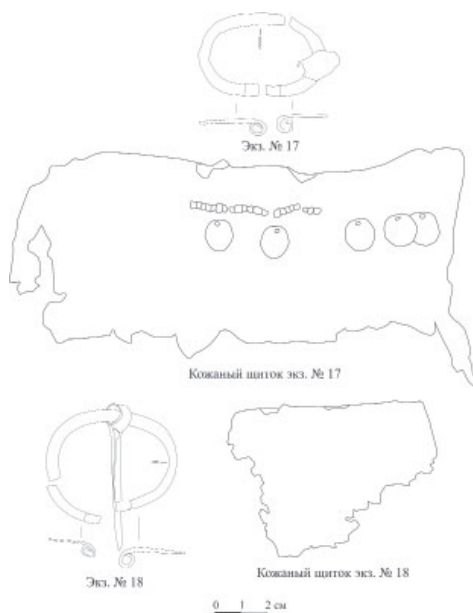
Рис. 5. Сьюльгамы. Тип II, подтип а из погребений Большепамьяльского могильника.

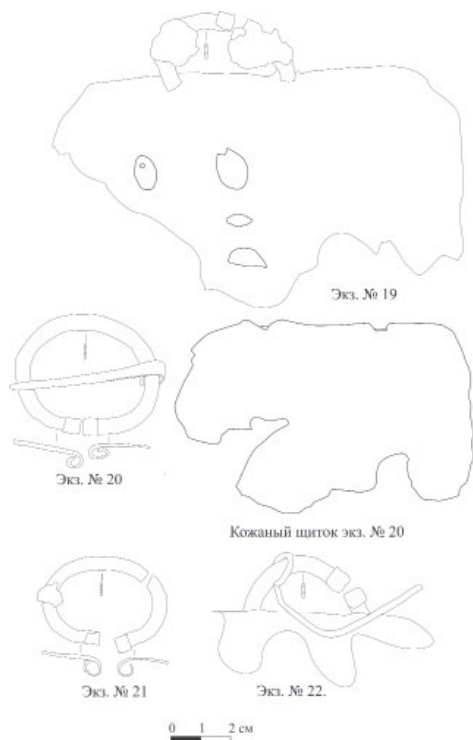
Fig. 5. Sul'gams. Type II, subtype A from the burials of the Bolshiye Pamyaly burial ground.

пластину, прямоугольную в сечении. Находится относительно костяка в районе груди. Данная сьюльгама является составной частью кожного нагрудника, дополнительные элементы украшений на щитке в первоначальном виде не сохранились (рис. 5).

Экземпляр № 16. Погребение № 162 (рис. 5). Материал – цветной металл. Сохранилось пять фрагментов сьюльгамы. Выступающие концы завернуты в трубочку. Орнаментация отсутствует. Отсутствует язычок, но имеются его следы в виде окиси. Относительно костяка локализуется в районе груди. Идет в комплексе с составным нагрудным украшением, сохранился фрагмент кожного щитка в месте крепления сьюльгамы, вероятно, в нижней части щитка крепились монеты и бисер (рис. 5).

Экземпляр № 17. Погребение № 169 (рис. 6). Материал – цветной металл. Сохранилось два фрагмента сьюльгамы. Выступающие концы завернуты в трубочку. Орнаментация





отсутствует. Отсутствует язычок, но имеются его следы в виде окиси. Локализуется относительно костяка в районе ниже груди, идет в комплексе с составным нагрудным украшением, сохранился кожаный щиток прямоугольной формы, из украшений на щитке сохранился ряд пришитого бисера и пяти серебряных монет (рис. 6).

Экземпляр № 18. Погребение № 198 (рис. 6). Материал – цветной металл. Сохранилось два фрагмента сьюльгамы. Выступающие концы завернуты в трубочку. Орнаментация отсутствует. Присутствует подвижный язычок, представляющий из себя пластину, завернутую в трубочку. Локализуется относительно костяка в районе ниже груди. Идет в комплексе с составным нагрудным украшением, сохранился кожаный щиток со следами нашива дополнительных украшений (рис. 6).

Экземпляр № 19. Погребение № 220 (рис. 7). Материал – цветной ме-

Рис. 7. Сьюльгамы Тип II, подтип а из погребений Большепамьяльского могильника.

Fig. 7. Sul'gams Type II, subtype A from the burials of the Bolshiy Pamyaly burial ground.

талл. Выступающие концы завернуты в трубочку. Орнаментация не прослеживается. Присутствуют следы язычка в виде окиси. Украшение является составной частью прямоугольного кожаного нагрудного украшения, на кожаном щитке сохранились пришитые в ряд две серебряные монеты и два фрагмента монет в нижней части.

Экземпляр № 20. Погребение № 228 (рис. 7). Материал – цветной металл. Выступающие концы завернуты в трубочку. Орнаментация отсутствует. Присутствует подвижный пластинчатый язычок. Сьюльгама является основной частью кожаного нагрудного украшения прямоугольной формы из бисера и монет (рис. 7).

Экземпляр № 21. Погребение № 229 (рис. 7). Материал – цветной металл. Сохранилось два фрагмента сьюльгамы. Выступающие концы завернуты в трубочку. Орнаментация отсутствует. Отсутствует язычок, но имеются его следы в виде окиси. Локализуется относительно костяка в районе ниже груди, идет в комплексе с составным нагрудным украшением из кожи, щиток сохранился только в фрагментированном виде.

Экземпляр № 22. Погребение № 265 (рис. 7). Материал – цветной металл. Выступающие концы завернуты в трубочку. Орнаментация не прослеживается. Присутствует подвижный язычок в виде проволоки. Украшение является составной частью прямоугольного кожаного нагрудного украшения, предположительно из монет, бисера и цепочек.

Подтип б. Данный подтип характеризуется подтрапещевидной формой с кольцом в верхней части. Поперечное сечение кольца прямоугольное или реже округлое. Являются основной частью кожаного нагрудно-

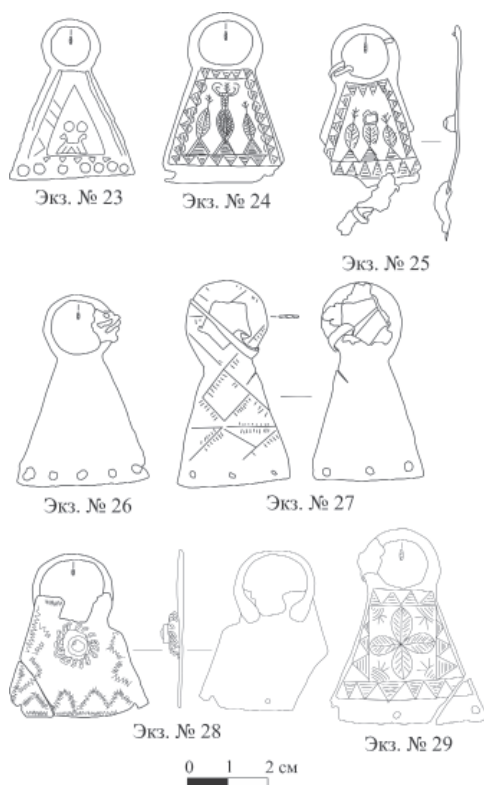


Рис. 8. Сюльгамы. Тип II, подтип б из погребений Большепамьяльского могильника.

Fig. 8. Sul'gams. Type II, subtype B from the burials of the Bolshiye Pamyaly burial ground.

Эти формы считаются этноопределяющими (Никитина, 2002, с. 101). Язычок отсутствует. Под сюльгамой зафиксирована ткань. Рядом с сюльгамой обнаружена только одна монета с отверстием, в остальном точного определения функционалу сюльгамы не имеется.

Экземпляр № 24. Погребение № 21 (рис. 8). Материал – белый металл. В нижней части следы двух отверстий. По периметру геометрический орнамент в виде зигзагов и сочетания заштрихованных и незаштрихованных зон, в центре сложная композиция: в нижней части заштрихованные треугольники в количестве двух штук по бокам, из них произрастают листья, а далее из листьев вытягиваются ветки, вероятно, в центре изображен сосуд с растением внутри. Язычок отсутствует.

Экземпляр № 25. Погребение № 97 (рис. 8). Материал – белый металл. В нижней части следы двух отверстий, вероятно, еще два были обломлены. Орнамент аналогичен экз. № 18, но в упрощенной форме, без излишних деталей. В центре также присутствует припаянная ячейка для стекла, вероятно внутри расположен бисер. Присутствуют следы язычка в виде проволоки. Также сохранены фрагменты ткани в одном из отверстий. Сюльгама была частью составного нагрудного украшения из подвешенных четырех монет.

Экземпляр № 26. Погребение № 104 (рис. 8). Материал – цветной металл. В нижней части пять отверстий. Орнамент отсутствует. Присутствуют следы язычка в виде окиси от проволоки. Сюльгама была частью составного кожного нагрудного украшения трапецевидной формы из бисера.

го украшения трапецевидной формы или частью небольшого украшения из сюльгамы и монет.

Внешне такие сюльгамы напоминают мокшанские, с опущенными вниз концами (лопастями). Исследователи склонны считать данный вид сюльгам, бытующих в комплексах нагрудных украшений «у горных мариек и чувашек... замужних женщин», рудиментом мокшанских (Гаген-Торн, 1960, с. 83).

Экземпляр № 23. Погребение № 3 (рис. 8). Материал – цветной металл. В нижней части семь отверстий. Орнамент читается слабо. Он представлен линиями по периметру щитка. В нижней части между отверстиями прослеживаются треугольники, по бокам насечки, в центре композиции треугольник: по центру две окружности; в нижней части треугольника читается коньковая символика, свойственная ранним могильникам ветлужско-вятского междуречья IX–XI в.

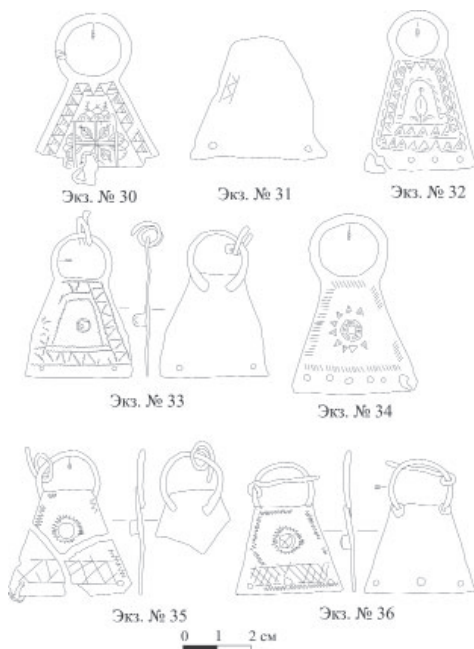
Рис. 9. Сьюльгамы. Тип II, подтип б из погребений Большепамьяльского могильника.

Fig. 9. Sul'gams. Type II, subtype B from the burials of the Bolshiye Pamyaly burial ground.

Экземпляр № 27. Погребение № 114 (рис. 8). Материал – цветной металл. Кольцо в верхней части с внутренней стороны пятиугольное. Присутствует пластинчатый подвижный язычок. В нижней части три отверстия. Читаются насечки, образующие перекрестный орнамент. Идет в комплексе с составным кожаным нагрудным украшением из «морденок», ракушек-каури, но не является ее прямой основой. Само нагрудное украшение по форме прямоугольное и сохранило следы экз. № 14.

Экземпляр № 28. Погребение № 125 (рис. 8). Материал – белый металл. В верхней части кольцо выполнено с помощью метода пайки пластинчатой проволоки к основной пластинке. В нижней части следы трех отверстий. Читаются геометрические насечки по периметру зигзагами, такими же малыми зигзагами формируются узоры треугольников по периметру пластинки. В центре присутствует припаянная ячейка для стекла, вероятно для бисера, вокруг ячейки присутствует тонкая сплетенная спиралью проволока, формирующая композицию цветка. Язычок отсутствует. Украшение идет в комплексе с составным кожаным нагрудным трапециевидным украшением из монет, «морденок» и бисера.

Экземпляр № 29. Погребение № 133 (рис. 8). Материал – белый металл. В нижней части три отверстия, один край с отверстием обломан. По периметру геометрический орнамент в виде зигзагов и сочетания заштрихованных и незаштрихованных зон, в центре сложная композиция: орнаментом по периметру сформирован квадрат, внутренние углы которого украшены насечками, вероятно символизирующими солнце, а в центре изображено четырехлистное расте-



ние. Присутствуют следы окиси, вероятно от язычка в виде проволоки. Сохранность костей не позволяет локализовать расположение относительно костяка. Сьюльгама идет в комплексе с составным кожаным нагрудным трапециевидным украшением из монет и ракушек-каури.

Экземпляр № 30. Погребение № 163 (рис. 9). Материал – цветной металл. В нижней части следы трех отверстий. По периметру геометрический орнамент в виде зигзагов и сочетания заштрихованных и незаштрихованных зон, в центре сложная композиция: изображен квадрат, по внешним сторонам которого читается орнамент, вероятно символизирующий всхолмления земли, на верхних шести холмах изображено три дерева; в квадрате изображено четыре сектора, в каждом из которых находится один листок. Присутствуют следы язычка в виде окиси. Украшение идет в комплексе с составным нагрудным украшением из монет с отверстиями, также сохранены фрагменты нитей в одном из нижних отверстий. По срезу орнамента и расположению отвер-

стей можно предположить, что изделие было сломано в ходе обращения, а в после вновь использовалось после того, как были сделаны новые отверстия. Аналогичное изделие можно встретить в собранных этнографических данных, где орнаментация датируется последней четвертью XIX – началом XX в. и локализуется в Чебоксарском уезде Казанской губернии (Заднепровская, 1985, с. 66).

Экземпляр № 31. Погребение № 169 (рис. 9). Материал – цветной металл. В нижней части прослеживаются четыре отверстия. Орнамент читается слабо, прослежен по периметру геометрический орнамент в виде зигзагов и сочетания заштрихованных и незаштрихованных зон. Присутствуют следы язычка в виде проволоки.

Экземпляр № 32. Погребение № 176 (рис. 9). Материал – цветной металл. В нижней части четыре отверстия, фрагмент нижней части с одним отверстием обломлен. По периметру насечками нанесен геометрический орнамент в виде зигзагов и сочетания заштрихованных и незаштрихованных зон, по бокам этого орнамента изображены волны, в нижней части орнамент дублируется в два ряда. В центре орнаментальной композиции изображен листок с ветвями, по верху листок огибают линия с изображениями волн. Присутствует след от язычка в виде окиси. Сюльгама является основой для составного нагрудного украшения из подвешенных к ней монет.

Экземпляр № 33. Погребение № 184 (рис. 9). Материал – белый металл. В верхней части кольцо выполнено с помощью метода пайки пластинчатой проволоки к основной пластинке. В нижней части два отверстия. По периметру линиями нанесен геометрический орнамент в виде зигзагов. В центре присутствует припаянная ячейка для расположенного внутри бисера. Относительно костяка лока-

лизуется в районе шейных позвонков. Присутствует фрагмент язычка в виде проволоки. Не сохранилось других фрагментов составного нагрудного украшения, вероятно, украшение могло использоваться как отдельный фрагмент костюма.

Экземпляр № 34. Погребение № 187 (рис. 9). Материал – цветной металл. В нижней части шесть отверстий, сохранены фрагменты ткани в одном из нижних отверстий. Орнамент по периметру выполнен насечками, в центре композиции изображен круг, с внешней стороны круга изображены заштрихованные треугольники; внутри круга незаштрихованное изображение четырехконечной звезды. Такая композиция четко обозначает солнце. Присутствуют фрагменты язычка в виде проволоки. Оно являлось основой составного нагрудного украшения из монет.

Экземпляр № 35. Погребение № 191 (рис. 9). Материал – цветной металл. Сохранилось три фрагмента. В верхней части кольцо выполнено с помощью метода пайки проволоки к основной пластинке. В нижней части следы трех отверстий, сохранены фрагменты нитей в одном из нижних отверстий. По периметру изделия прослежен орнамент насечками, в нижней части линии двойными зигзагами. В центре присутствует припаянная ячейка, от ячейки нанесены насечки, символизирующие, вероятно, солнечные лучи. Присутствует фрагмент язычка из проволоки. Украшение идет в комплексе с составным нагрудным украшением из монет.

Экземпляр № 36. Погребение № 209 (рис. 9). Материал – цветной металл. В верхней части кольцо выполнено с помощью пайки проволоки к основной пластинке. В нижней части три отверстия. По периметру прослежен орнамент насечками, в нижней части нанесены линии тройными зигзагами. В центре присутствует припа-

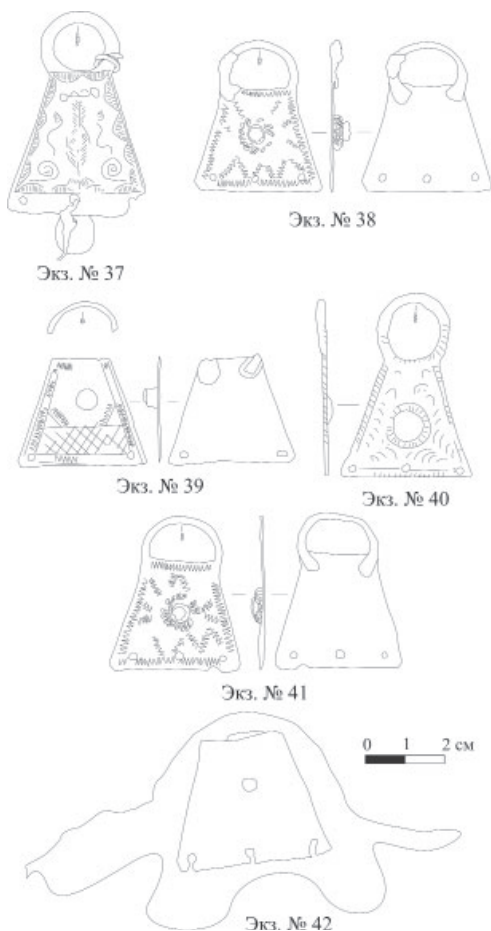


Рис. 10. Сьюльгамы. Тип II, подтип б из погребений Большепамьяльского могильника.

Fig. 10. Sul'gams. Type II, subtype B from the burials of the Bolshiye Pamyaly burial ground.

янная ячейка с фрагментом цветного стекла, от ячейки нанесены насечки, символизирующие, вероятно, солнечные лучи. Присутствует язычок из проволоки. Сьюльгама идет в комплексе с составным нагрудным украшением из монет.

Экземпляр № 37. Погребение № 217 (рис. 10). Материал – белый металл. В нижней части три отверстия, в центральном отверстии сохранена нить, на которой подвешена монета. По периметру прослежен орнамент с заштрихованными полуовалами, уходящими во внутреннюю часть композиции. В центре сложная композиция:

в нижней части изображены две спиральные линии, вероятно символизирующие ветер, чуть выше волнистые линии переходят в два небольших листа; в центре изображен листок с уходящей вверх от него веткой; в верхней части изображена волнистая линия с двумя окружностями на концах. Присутствует язычок из проволоки. Сьюльгама идет в комплексе с составным нагрудным украшением из монет.

Экземпляр № 38. Погребение № 221 (рис. 10). Материал – белый металл. В верхней части кольцо выполнено с помощью пайки пластинчатой проволоки к основной пластинке. В нижней части следы трех отверстий. Орнаментация аналогична экземпляру № 28. Присутствуют следы язычка в виде окиси. Украшение идет в комплексе с составным кожаным нагрудным трапециевидным украшением из монет и бисера.

Экземпляр № 39. Погребение № 247 (рис. 10). Материал – цветной металл. В верхней части кольцо (обломлено) выполнено с помощью метода пайки пластинчатой проволоки к основной пластинке. В нижней части два отверстия. По периметру прослежен орнамент из линий-зигзагов, в нижней части нанесены линии тройных зигзагов. В центре присутствует припаянная ячейка с фрагментом синего цветного стекла, от ячейки. Сьюльгама идет в комплексе с составным нагрудным украшением из монет.

Экземпляр № 40. Погребение № 250 (рис. 10). Материал – цветной металл. В нижней части три отверстия. Орнамент по периметру и на кольце выполнен насечками, в центре композиции выпуклая полусфера, от круга исходят насечки, эта композиция символизирует солнце; по площади щитка изображены множественные полукруглые линии, символизирующие ветви растений. Язычок отсутствует. Оно являлось основой нагрудного украшения.

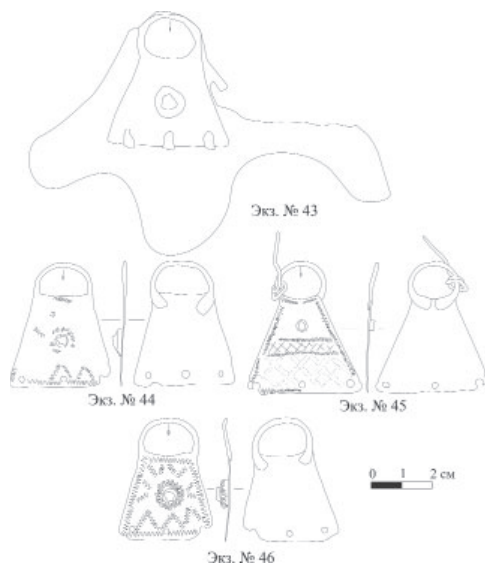


Рис. 11. Сьюльгамы. Тип II, подтип б из погребений Большепамьяльского могильника.

Fig. 11. Sul'gams. Type II, subtype B from the burials of the Bolshiye Pamyaly burial ground.

Экземпляр № 41. Погребение № 257 (рис. 10). Материал – белый металл. В верхней части кольцо выполнено с помощью метода пайки пластинчатой проволоки к основной пластинке. В нижней части следы трех отверстий. Орнаментация аналогична экземпляру № 28 и № 38. Идет в комплексе с нагрудным украшением из монет.

Экземпляр № 42. Погребение № 267 (рис. 10). Материал – цветной металл. В верхней части кольцо обломано. В нижней части следы трех отверстий. Орнаментация не читается, присутствует ячейка в центре со стеклом. Идет в комплексе с нагрудным украшением из монет.

Экземпляр № 43. Погребение № 274 (рис. 11). Материал – цветной металл. В нижней части следы трех отверстий. Орнаментация не прочитывается, присутствует ячейка в центре со стеклом. Язычок отсутствует. Идет в составе с нагрудным украшением из монет и бисера.

Экземпляр № 44. Погребение № 284 (рис. 11). Материал – белый металл. В нижней части три отверстия. В верхней части кольцо выполнено с помощью пайки проволоки к основной пластинке. В нижней части следы трех отверстий. Орнаментация аналогична экземплярам № 28, 38 и 41. Язычок отсутствует. Являлось основой нагрудного украшения.

Экземпляр № 45. Погребение № 292 (рис. 11). Материал – цветной металл. В нижней части отверстия. В верхней части кольцо выполнено с помощью пайки проволоки к основной пластинке. В нижней части следы трех отверстий. Орнаментация представлена зигзагообразными линиями по периметру; в нижней части точечными насечками представлен двойной крестовой орнамент; в центральной части присутствует ячейка для стекла, ниже линиями орнаментированы перекрестия. Присутствует язычок из проволоки. Являлось основой нагрудного украшения из монет.

Экземпляр № 46. Погребение № 300 (рис. 11). Материал – белый металл. В нижней части три отверстия. В верхней части кольцо выполнено с помощью пайки проволоки к основной пластинке. В нижней части следы трех отверстий. Орнаментация аналогична экземплярам № 28, 38, 41 и 44. Язычок отсутствует. Являлось основой нагрудного украшения из монет.

В погребальном инвентаре присутствуют оба типа сьюльгам, классифицированных Т.Б. Никитиной и датированных с VI в. до XIX в. (Никитина, 2002, с. 101; Заднепровская, 1985, с. 66). Всего в погребениях Большепамьяльского могильника встречено 46 сьюльгам. Преобладающим типом сьюльгам считается тип II – 36 экз. (78% от общего числа), из них к подтипу а относятся 12 экз. (26% от общего числа), а к подтипу б – 24 экз. (52% от общего числа). К типу I в

Большепампьяльском могильнике относятся 10 экз. сьюльгам (22% от общего числа).

Самый часто встречаемый орнамент представлен зигзагообразными линиями, насечками и сочетанием заштрихованных и незаштрихованных линий. Наибольшая типичность проявлена не только в формах неорнаментированных овальных пластинчатых застежек (тип I и тип II, подтип а) – 18 экз., но и в форме трапециевидной сьюльгамы. Имеют идентичные узоры пяти экземпляров (погр. № 125, 221, 257, 284, 300).

Количественные характеристики позволяют предположить усиление роли сьюльгамы как украшения и, соответственно, уменьшение значения сьюльгамы как застежки для одежды. Роль застежки одежды у сьюльгам отходит на второй план, так как первоначально эта функция отводится многочисленными литым пуговицам различных форм, нашедшим место в костюмном комплексе Большепампьяльского могильника (многогранные, грибовидные, сфероконические, шаровидные и т. д.).

Множественные находки сьюльгам овальной формы в комплексе с кожаными щитками составных нагрудных украшений уточняют особенности использования таких застежек уже в рамках формирования комплекса нагрудных украшений прямоугольной формы. Тут выделяется особенность этнографического и археологического разделений составных кожаных щитков на так называемые «почкамы» и «ширкамы». В этнографии принято считать, что «почкамы» состоят из сьюльгамы и кожаного прямоугольно-

го щитка, а «ширкама» состоит также из сьюльгамы и уже кожаного трапециевидного щитка (в обоих случаях на них нашивались различные дополнительные украшения) (Молотова, 1992, с. 45). В археологии к «почкамам» принято относить сьюльгамы типа II, подтипа а; а к «ширкамам» – типа II, подтипа б (Никитина, 1992, с. 55). Данная особенность интересна и в контексте вопроса субэтносам, который был отражен в определении «ширкама» и «почкама» к разным субэтносам (горным и луговым мари). Принято считать, что прямоугольная форма щитка относится к горным мари, а трапециевидная бытовала у луговых мари (Молотова, 1992, с. 46–47).

Вместе с этим в погребениях встречаются трапециевидные пластинчатые сьюльгамы, служившие частью подтрапециевидного кожаного нагрудного украшения, и овальные застежки, которые являлись частью прямоугольного кожаного щитка, подвешенного ниже трапециевидного щитка (например, погребение № 169). Наверное, в сочетании с этнографическими данными отражается пограничное положение памятника между луговыми и горными субэтносам мари.

Итак, большая часть сьюльгам типа I являются утилитарными предметами и почти не обладают выразительными чертами. Единичные экземпляры типа II, подтип а, имеют орнаментацию. Орнамент типа II, подтип б, достаточно разнообразен. Они имеют свой облик и свое оригинальное использование в качестве украшения, вполне возможно, часть из них производилась одним и тем же мастером (экз. № 28, 38, 41, 44, 46).

ЛИТЕРАТУРА

1. Архитов Г.А. Марийцы IX–XI вв. К вопросу о происхождении народа. Йошкар-Ола: Марийское книжное издательство, 1973. 198 с.
2. Вихляев В.И., Кемаев Е.Н. Лопастные сьюльгамы как этноопределяющий признак средневековой мордовской культуры // Поволжская археология. 2019. № 4 (30). С. 110–118.
3. Гаген-Торн Н.И. Женская одежда народов Поволжья. Чебоксары: Чувашгосиздат, 1960. 228 с.

4. *Заднепровская А.Ю.* Марийские украшения (вторая половина XIX – первая половина XX вв.). Каталог. Л.: ГМЭ, 1985. 103 с.
5. *Молотова Т.Л.* Марийский народный костюм. Йошкар-Ола: Марийское книжное издательство, 1992. 112 с.
6. *Никитина Т.Б.* Марийцы (конец XVI – начало XVIII вв.) по материалам могильников. Йошкар-Ола: МарНИИ, 1992. 159 с.
7. *Никитина Т.Б.* Марийцы в эпоху средневековья (по археологическим материалам). Йошкар-Ола: МарНИИЯЛИ, 2002. 432 с.
8. *Никитина Т.Б.* Отчет по открытому листу № 0472-2022 о выявлении объекта археологического наследия д. Большие Памьялы. Могильник / Архив МарНИИ, 2022.
9. *Оруджов Э.И.* Отчет об спасательных археологических исследованиях на территории выявленного объекта археологического наследия «д. Большие Памьялы. Могильник» по Открытому листу № 0744-2023 от 28.04.2023. // Технический отчет. Архив УНАЭЦ, Йошкар-Ола, 2024.
10. *Соловьев Б.С., Данилов П.С., Памеев Р.А.* Исследование Большепамьяльского могильника в 2022 году // Поволжская археология. 2023. № 4. С. 37–46.

Информация об авторе:

Воронов Всеволод Вячеславович, лаборант-исследователь. Учебно-научный археолого-этнологический центр. Марийский государственный университет (г. Йошкар-Ола, Россия); vsevolodvoronov0@gmail.com.

BREAST DECORATIONS FROM THE BURIALS OF THE BOLSHIYE PAMYALY BURIAL GROUND OF THE XVIII – FIRST HALF OF THE XIX CENTURY.

V.V. Voronov

The article for the first time publishes materials from the Bolshiye Pamyaly Mari burial ground, discovered in 2022. The paper studies the sul'gams, one of the numerous groups of decorations in the burial set of the burial ground without mounds of the XVIII – mid-XIX centuries. The relevance of the topic is due to the fact that the depicted patterns can trace the trends of cultural evolution and, at the same time, the continuity of forms with earlier ones. The typology of breast decorations, the basis of which are sul'gams, and their arrangement are considered. The classification of sul'gams uses the method of considering them as parts of breast decorations, considered by T.B. Nikitina according to their functional purpose. Statistical analysis by type indicates a significant predominance of the type II in the burial ground, for functional purpose - decorations. Sul'gams are most often found in burials in the number of one piece, but there are also two. They are not found with male bones. The burial ground is characterized as a monument of Mari culture. In some cases, the shapes and ornamentation of the sul'gams find analogies in the products of neighboring Chuvash and Mordvinian cultures. This decoration in the materials of the burial ground is distinguished by the variability of shapes and patterns.

Keywords: archaeology, burial ground, Bolshiye Pamyaly, Mari lands, XVIII–XIX centuries, Mari population, costume, decorations, sul'gams.

REFERENCES

1. Arkhipov, G. A. 1973. *Mariitsy IX–XI vv.: k voprosu o proiskhozhdenii naroda (Mari People in 9th – 11th Centuries: to the Question on the Genesis of People)*. Yoshkar-Ola: “Mariiskoe knizhnoe izdatel'stvo” Publ. (in Russian).
2. Vikhliaev, V. I., Kemaev, E. N. 2019. In *Povolzhskaya arkheologiya (Volga River Region Archaeology)* 30 (4), 110–118 (in Russian).
3. Gagen-Torn, N. I. 1960. *Zhenskaia odezhda narodov Povolzh'ia (Women Dress of Peoples of the Volga Region)*. Cheboksary: “Chuvashgosizdat” Publ. (in Russian).
4. *Zadneprovskaya, A. Yu.* 1985. *Mariyskie ukrasheniya (vtoraya polovina XIX – pervaya polovina XX vv.). Katalog (Mari jewelry (the second half of the XIX – the first half of the XX centuries). Catalog.)*. Leningrad: State Museum of Ethnography (in Russian).
5. *Molotova, T. L.* 1992. *Mariiskii narodnyi kostium (Mari Popular Costume)*. Yoshkar-Ola: “Mariiskoe knizhnoe izdatel'stvo” Publ. (in Russian).
6. *Nikitina, T. B.* 1992. *Mariitsy (konets XVI – nachalo XVIII vv.) po materialam mogil'nikov (Mari People in Late 16th – Early 18th Centuries by Materials of the Burial Grounds)*. Yoshkar-Ola: Mari Research Institute of Language, Literature, and History (in Russian).
7. *Nikitina, T. B.* 2002. *Mariitsy v epokhu srednevekov'ia (po arkheologicheskim materialam) (Mari People in the Middle Ages (by archaeological materials))*. Yoshkar-Ola: Mari Research Institute of Language, Literature and History (in Russian).

8. Nikitina, T. B. 2022. *Otchet po otkrytomu listu № 0472-2022 o vyyavlenii ob"ekta arkhelogicheskogo naslediya d. Bol'shie Pam'yaly. Mogil'nik* (Report on open sheet No. 0472-2022 on the identification of the archaeological heritage site of the village of Bolshye Pamyaly. Burial ground) Yoshkar-Ola. Archive of Mari Research Institute of Language, Literature and History (in Russian).

9. Orudzhov, E. I. 2024. *Otchet ob spasatel'nykh arkhelogicheskikh issledovaniyakh na territorii vyyavlenmogo ob"ekta arkhelogicheskogo naslediya «d. Bol'shie Pam'yaly. Mogil'nik» po Otkrytomu listu № 0744-2023 ot 28.04.2023. Tekhnicheskiiy otchet* (Report on rescue archaeological research on the territory of the identified archaeological heritage site "Bolshye Pamyaly village. Burial ground" according to Open sheet No. 0744-2023 dated 04/28/2023. Technical report). Yoshkar-Ola: Archive of Archaeological and Ethnological Center of Mari State University (in Russian).

10. Solov'ev, B. S., Danilov, P. S., Pameev, R. A. 2023. In *Povolzhskaya arkhologiya (Volga River Region Archaeology)* 30 (4), 37–46 (in Russian).

About the Author:

Voronov Vsevolod V. The Educational and Scientific Archaeological and Ethnological Center. Mari State University. Ryabinin St., 8, Yoshkar-Ola, 424000, Mari El Republic, Russian Federation;; vsevolodvoronov0@gmail.com

Статья принята в номер 25.09.2024 г.