

АКАДЕМИЯ НАУК РЕСПУБЛИКИ ТАТАРСТАН
МАРИЙСКИЙ ГОСУДАРСТВЕННЫЙ УНИВЕРСИТЕТ

ПОВОЛЖСКАЯ
АРХЕОЛОГИЯ

№ 3 (5)

2013

Главный редактор

Член-корреспондент АН РТ Ф.Ш. Хузин

Заместители главного редактора:

доктор исторических наук А.Г. Ситдигов

доктор исторических наук Ю.А. Зеленева

Ответственный секретарь — кандидат ветеринарных наук Г.Ш. Асылгараева

Редакционный совет:**Р.С. Хакимов** — вице-президент АН РТ (Казань, Россия) (председатель)**Х.А. Амирханов** — член-корреспондент РАН, доктор исторических наук, профессор (Махачкала, Россия)**И. Бальдауф** — доктор наук, профессор (Берлин, Германия)**П. Георгиев** — доктор наук, доцент (Шумен, Болгария)**Е.П. Казаков** — доктор исторических наук (Казань, Россия)**Н.Н. Крадин** — член-корреспондент РАН, доктор исторических наук, профессор (Владивосток, Россия)**А. Тюрк** — PhD (Будапешт, Венгрия)**И. Фодор** — доктор исторических наук, профессор (Будапешт, Венгрия)**В.Л. Янин** — академик РАН, доктор исторических наук профессор (Москва, Россия)**Редакционная коллегия:****А.А. Выборнов** — доктор исторических наук, профессор (Самара, Россия)**М.Ш. Галимова** — кандидат исторических наук (Казань, Россия)**Р.Д. Голдина** — доктор исторических наук, профессор (Ижевск, Россия)**И.Л. Измайлов** — кандидат исторических наук (Казань, Россия)**С.В. Кузьминых** — кандидат исторических наук (Москва, Россия)**А.Е. Леонтьев** — доктор исторических наук (Москва, Россия)**Т.Б. Никитина** — доктор исторических наук (Йошкар-Ола, Россия)**Адрес редакции:**

420012 г. Казань, ул. Бутлерова, 30

Телефон: (843) 236-55-42

E-mail: arch.pov@mail.ru<http://archaeologie.pro>

Индекс 31965, каталог «ПОЧТА РОССИИ»

Выходит 4 раза в год

© ГБУ «Институт истории им. Ш. Марджани Академии наук Республики Татарстан», 2013

© ФГБОУ ВО «Марийский государственный университет», 2013

© Редколлегия журнала «Поволжская археология», 2013

Editor-in-Chief:

Corresponding Member of the Tatarstan Academy of Sciences **F.Sh. Khuzin**

Deputy Chief Editors:

Doctor of Historical Sciences **A.G. Sitdikov**

Doctor of Historical Sciences **Yu.A. Zeleneev**

Executive Secretary — Candidate of Veterinary Sciences **G.Sh. Asylgaraeva**

Executive Editors:

R.S. Khakimov — Vice-Chairman of the Tatarstan Academy of Sciences (Institute of History named after Shigabuddin Mardzhani, Tatarstan Academy of Sciences, Kazan, Russian Federation) (chairman)

Kh.A. Amirkhanov — Doctor of Historical Sciences, Professor, Corresponding Member of the Russian Academy of Sciences (Dagestan Regional Center of the Russian Academy of Sciences, Makhachkala, Russian Federation)

I. Baldauf — Doctor Habilitat, Professor (Humboldt-Universität zu Berlin, Berlin, Germany)

P. Georgiev — Doctor of Historical Sciences (National Archeological Institute with Museum, Bulgarian Academy of Sciences, Shumen Branch, Shumen, Bulgaria)

E. P. Kazakov — Doctor of Historical Sciences (Institute of History named after Shigabuddin Mardzhani, Tatarstan Academy of Sciences, Kazan, Russian Federation)

N.N. Kradin — Doctor of Historical Sciences, Corresponding Member of the Russian Academy of Sciences (Institute of History, Archaeology and Ethnology, Far East Branch of the Russian Academy of Sciences, Vladivostok, Russian Federation)

A. Türk — PhD (Institute of History, Research Centre for the Humanities, Hungarian Academy of Sciences, Budapest, Hungary)

I. Fodor — Doctor (Hungarian National Museum, Budapest, Hungary)

V.L. Yanin — Doctor of Historical Sciences, Professor, Academician of the Russian Academy of Sciences (Moscow, Russian Federation)

Editorial Board:

A.A. Vybornov — Doctor of Historical Sciences, Professor (Samara State Academy of Social Sciences and Humanities, Samara, Russian Federation)

M.Sh. Galimova — Candidate of Historical Sciences (Institute of History named after Shigabuddin Mardzhani, Tatarstan Academy of Sciences, Kazan, Russian Federation)

R.D. Goldina — Doctor of Historical Sciences, Professor (Udmurt State University, Izhevsk, Russian Federation)

I.L. Izmaylov — Candidate of Historical Sciences (Institute of History named after Shigabuddin Mardzhani, Tatarstan Academy of Sciences, Kazan, Russian Federation)

S.V. Kuz'minykh — Candidate of Historical Sciences (Institute of Archaeology of the Russian Academy of Sciences, Moscow, Russian Federation)

A. E. Leont'ev — Doctor of Historical Sciences (Institute of Archaeology of the Russian Academy of Sciences, Moscow, Russian Federation)

T.B. Nikitina — Doctor of Historical Sciences (V. M. Vasilyev Mari Research Institute of Language, Literature and History, Yoshkar-Ola, Russian Federation)

Editorial Office Address:

Butlerov St., 30, Kazan, 420012, Republic of Tatarstan, Russian Federation

Telephone: (843) 236-55-42

E-mail: arch.pov@mail.ru

<http://archaeologic.pro>

© Institute of History named after Shigabuddin Mardzhani, Tatarstan Academy of Sciences, 2013

© Mari State University, 2013

© "Povolzhskaya Arkheologiya" Editorial Board of Journal, 2013

СОДЕРЖАНИЕ

Асылгараева Г.Ш. К юбилею А.Г. Петренко (1933–2010)7

Статьи

Стёганцев М.А. Определение соотношения видов животных
в стаде доклассовых обществ9

Подобед В.А., Усачук А.Н., Цимиданов В.В. Зубы человека
в обрядах племен Поволжья эпохи бронзы56

Хомутова Т.Э., Демкина Т.С., Каширская Н.Н., Демкин В.А.
Состояние микробных сообществ палеопочв солонцового
комплекса Северных Ергеней как индикатор увлаженности
климата в среднесарматское время (I в. н.э.)79

Яворская Л.В. Специфика заполнения культурных слоев
и динамика мясного потребления в городе Болгар
(по археозоологическим материалам раскопа CLXXIX)91

Асылгараева Г.Ш. Исследования остеологических
материалов Нижегородского кремля103

Аськеев И.В., Галимова Д.Н., Аськеев О.В. Птицы Среднего Поволжья
в V–XVIII вв. н.э. (по материалам археологических раскопок)116

Комаров С.Г., Васильев С.В. Краниологические особенности
населения города Костромы XIII–XIV веков145

Рахматуллин Н.Р. Построение ушной раковины
при пластической реконструкции лица по черепу155

Беговатов Е.А., Лебедев В.П., Храмченкова Р.Х.
Химический состав серебряных монет X века
I Семеновского селища (Республика Татарстан)169

Публикации

Кутуков Д.В., Пантелеев С.А. Исследования булгарских захоронений
домонгольского времени на территории Астраханской области175

Губайдуллин А.М. Исследования в центральной части
Болгарского городища («дом ремесленника»)191

Критика и библиография

Ставицкий В.В. Рец. на: Моргунова Н.Л. Энеолит Волго-Уральского междуречья (Оренбург, 2011. 220 с.)200

Хроника

Ситдииков А.Г., Харитонович В.А.
К юбилею ученого: Н.Ф. Калинин (1888–1959)209

Набиуллин Н.Г. Исследователь средневекового города Джукетау (к 85-летию Т.А. Хлебниковой)213

Кузнецова Л.В. К юбилею ученого: Н.П. Салугина220

Герасимова М.М. Сергею Владимировичу Васильеву – 50!228

Галимова М.Ш. Третья Всероссийская научная конференция «Динамика современных экосистем в голоцене»234

Список сокращений239

Правила для авторов241

CONTENTS

Asylgaraeva G.Sh. Toward the jubilee of A.G. Petrenko (1933–2010)7

Articles

Stegantsev M.A. Determining the ratio of animal species
in the herd of pre-class societies9

Podobed V.A., Usachuk A.N., Tsimidanov V.V. Human teeth in the rites
of the Volga tribes during the Bronze Age56

Khomutova T.E., Demkina T.S., Kashirskaya N.N., Demkin V.A.
The state of microbial communities in paleosoils of the solonetz assemblage
on the Northern Yergeni upland as indicator of climate humidity
within the middle sarmatuan time-window (I c. AD)79

Yavorskaya L.V. A specificity of filling-up the cultural layers and
dynamics of meat consumption in the town Bulgar (according to
archaeozoological material of excavation trench CLXXIX)91

Asylgaraeva G.Sh. Investigation osteologic materials
of Nizhny Novgorod kremlin103

Askeyev I.V., Galimova D.N., Askeyev O.V. Birds of the Middle
Volga region during the V–XVIII centuries AD
(according to archaeological excavations)116

Komarov S.G., Vasilyev S.V. Craniological features of the citizens
of Kostroma in the XIII–XIV centuries145

Rakhmatullin N.R. Construction of the auricle in the course
of plastic reconstructing a face from the cranium155

Begovatov E.A., Lebedev V.P., Khramchenkova R.Kh.
Chemical composition of coins complex of the X century
from the I Semenov settlement (Tatarstan Republic)169

Publications

Kutukov D.V., Panteleev S.A. Investigation of the Bulgarian burials
of pre-Mongolian times in the territory of Astrakhan Region175

Gubaydullin A.M. Researches in the central part of the Bulgar ancient
hill-fort settlement («House of the handicraftsman»)191

Critique and Bibliography

Stavitsky V.V. Review of the book: Morgunova N.L. Eneolit
Volgo-Ural'skogo mezhdurech'ya [The Eneolithic
of the Volga-Urals interstream area] (Orenburg, 2011. 220 p.)200

Chronicle

Sitdikov A.G., Kharitonovich V.A.
Toward the jubilee of scientist: N.F. Kalinin (1888–1959)209

Nabiullin N.G. The researcher the medieval town Dzhuketau
(the 85th anniversary of T.A. Khlebnikova)213

Kuznetsova L.V. Toward the jubilee of scientist: N.P. Salugina220

Gerasimova M.M. Sergey Vladimirovich Vasilyev is 50 years old!228

Galimova M.Sh. The Third All-Russian Scientific Conference
«The dynamics of modern ecosystems in the Holocene»234

List of abbreviations239

Rules for authors241

Публикации

УДК 393.92:902

ИССЛЕДОВАНИЯ БУЛГАРСКИХ ЗАХОРОНЕНИЙ ДОМОНГОЛЬСКОГО ВРЕМЕНИ НА ТЕРРИТОРИИ АСТРАХАНСКОЙ ОБЛАСТИ

© 2013 г. Д.В. Кутуков, С.А. Пантелеев

В работе рассматривается погребальная обрядность трех болгарских захоронений, обнаруженных в ходе археологических исследований на грунтовых могильниках «Щучий», «Посольский» и «Ковыльный» на территории Астраханской области. Погребения датированы, соответственно, началом X в., началом IX в. и концом VIII – началом IX вв. Погребальный инвентарь составляют в основном керамические сосуды. В погребении могильника «Посольский» найдены также украшения и фрагменты вооружения (накладки на лук). В двух погребениях («Посольский» и «Ковыльный») зафиксированы кости барана. По-видимому, эти погребения отражают процесс расселения болгар в южном направлении, на Нижнюю Волгу до ее дельтовой части.

Ключевые слова: археология, Нижнее Поволжье, Астраханская область, болгарские захоронения, погребальный инвентарь, расселение.

Изучение археологических материалов болгарских памятников домонгольского времени на территории Астраханской области ставит перед исследователями ряд новых проблем, связанных с историей средневожских болгар и генетически связанных с ними тюркоязычных народов Поволжья. Данная публикация призвана ввести в научный оборот материалы погребальных комплексов, оставленных булгарами на Нижней Волге.

В июле – сентябре 2001 г. отрядом археологической экспедиции ГНПУ «Наследие» проводились разведки в Приволжском районе Астраханской области, в ходе которых были обследованы бэровские бугры «Посольский» и «Щучий» (рис. 2). В результате были обнаружены и исследованы разрушенные захоронения различных

эпох и культур, среди которых были и относимые к раннебулгарским.

Бугор «Щучий» расположен в 3 км к юго-западу от с. Евпраксино на правом берегу р. Болда. Бугор представляет собой возвышенность естественного происхождения, вытянутого по линии запад – восток. Его длина 1010 м, ширина до 300 м. Бугор имеет две вершины: центральную высотой 10,3 м и восточную высотой 8,4 м. К северу от бугра протекает ерик Щучий. Восточный склон бугра и центральная вершина, а также северный и южный склоны повреждены карьерами. В ходе осмотра поверхности было обнаружено два погребения, в том числе на восточном склоне центральной вершины – позднесарматское погребение 1, датируемое I–II вв. н.э.

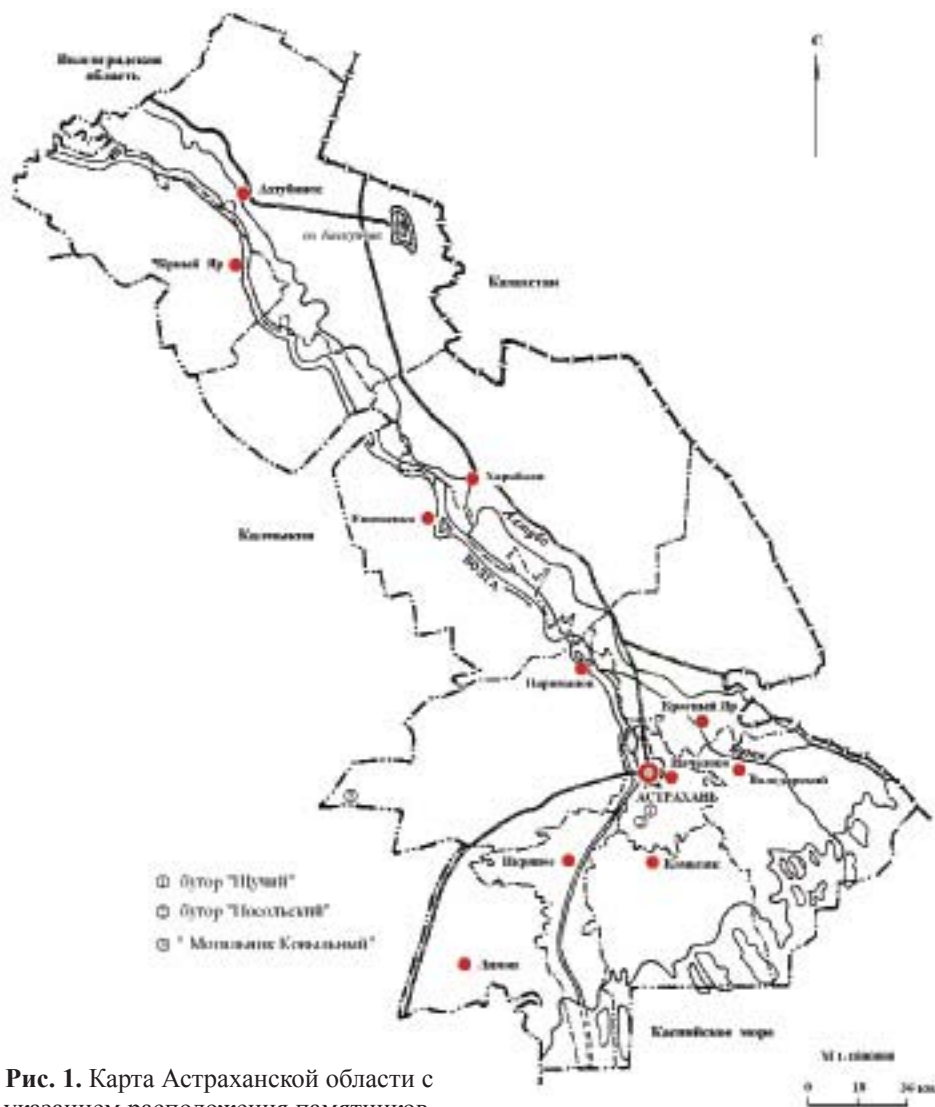


Рис. 1. Карта Астраханской области с указанием расположения памятников.

Погребение 2 было обнаружено на восточной вершине бугра по обнажившейся горловине красноглиняного сосуда. Большая часть захоронения оказалась разрушенной траншеей скреперного хода. Сохранившаяся часть могильной ямы имела прямоугольную форму с округлыми углами и вытянута по линии север-северо-запад – юг-юго-восток. Размер сохранившейся части: длина 88 см, ширина 47 см, глубина до 15 см. В ходе расчистки на дне были обнаружены кост-

ные останки человеческого скелета в виде костей черепа и ребер. Судя по их положению, погребенный был уложен головой на север-северо-запад, лицом на юго-восток (рис. 3).

В ходе расчистки погребения между черепом и северным бортом ямы было обнаружено два сосуда. Справа от черепа располагался красноглиняный гончарный кувшин (рис. 4). Тесто хорошо отмучено, без примесей; обжиг равномерный, черепок на изломе плотный. Тулово яйцевидной формы,

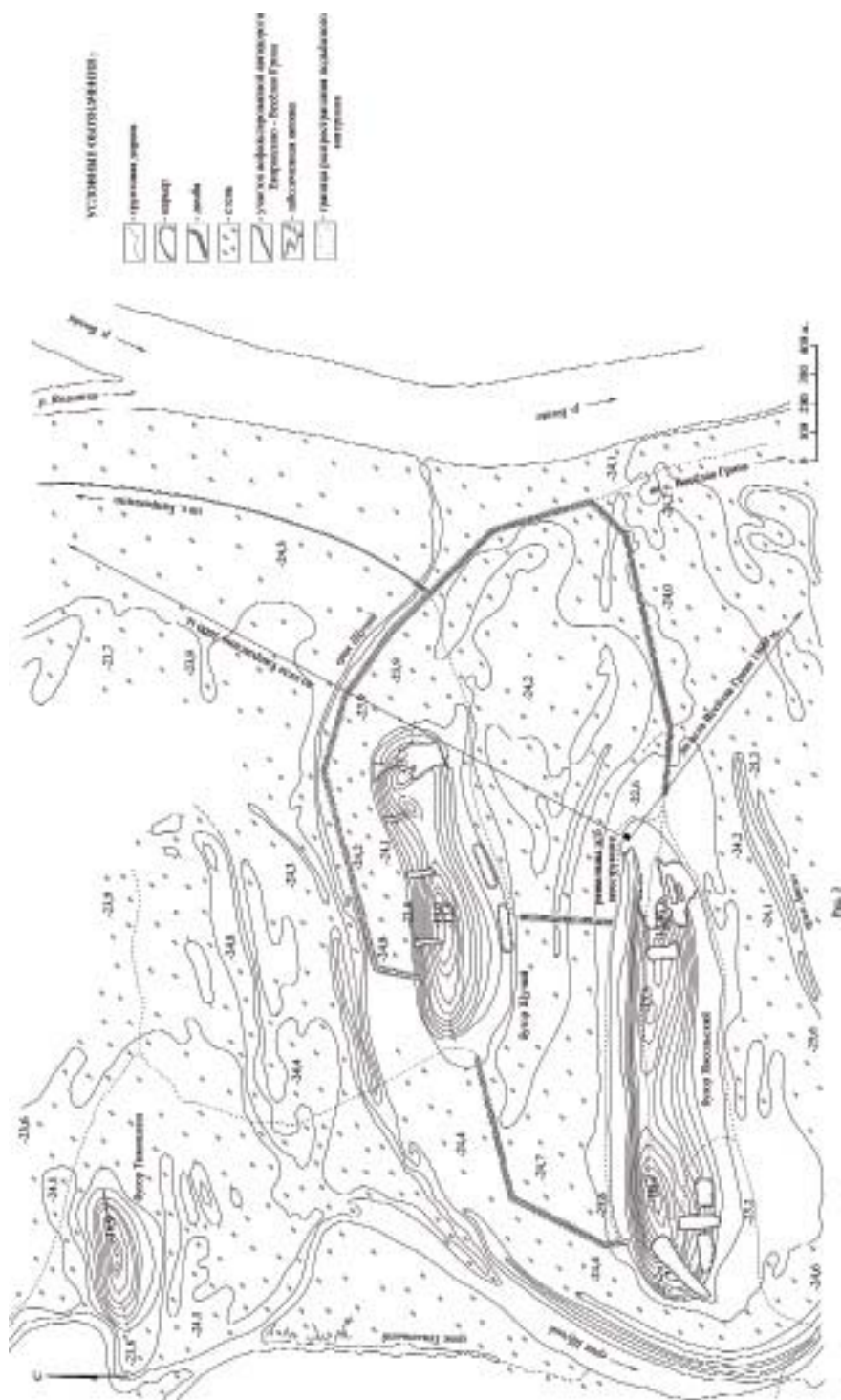


Рис. 2. План расположения бугров «Тимошкин», «Шучий», «Посольский» в Приволжском районе Астраханской области.

Рис. 3. План погребения 2,
бугор «Щучий».

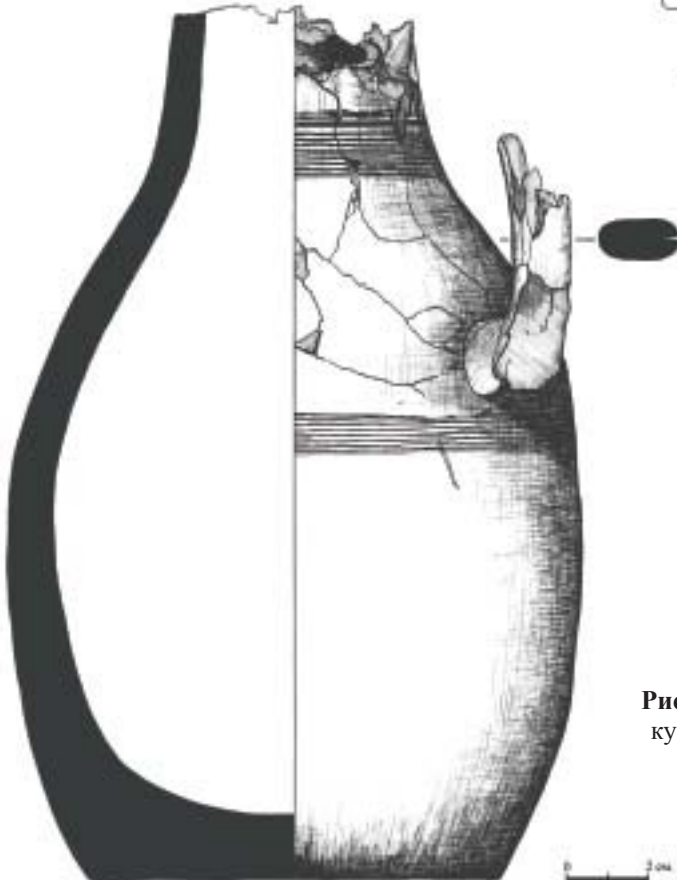
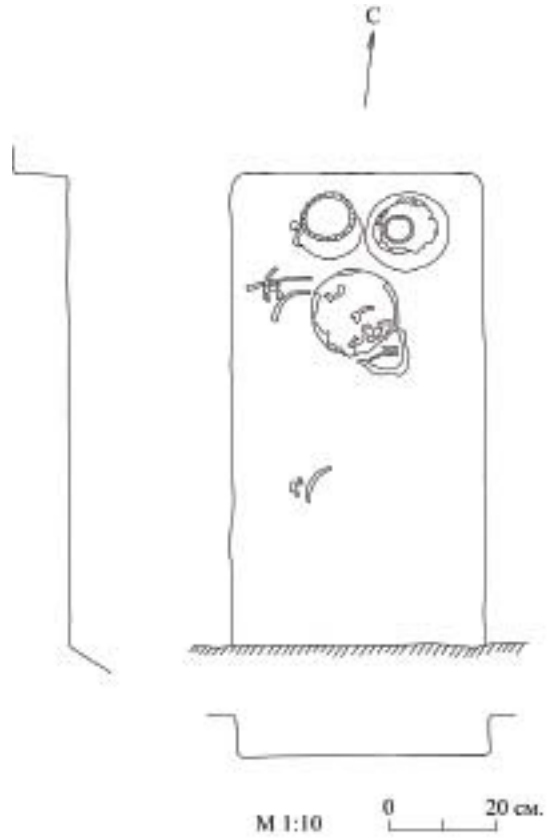


Рис. 4. Красноглиняный
кувшин, погребение 2,
бугор «Щучий».

украшено по центру круговым линейным орнаментом. Переход к горлу плавный. Судя по сохранившемуся основанию, горло сужалось кверху. Основание горла также было украшено круговым линейным орнаментом. К верху тулова и, вероятно, горлу прикреплялась овальная уплощенная в сечении ручка. Основные размеры сосуда: высота сохранившейся части – 21,2 см, максимальный диаметр тулова – 13,8 см, диаметр донца – 10 см, ширина ручки – 2 см.

Слева от кувшина находилась серо-черная лепная кружка на невысоком сплошном поддоне (рис. 5). Тесто плохо отмучено, с обильной примесью толченой ракушки. Обжиг неравномерный, черепок на изломе рыхлый. Внешняя поверхность сосуда частично закопчена. Тулово шаровидной формы, дно слабовогнутое; венчик округлый, отогнут наружу. По верху венчика проходит ряд косых насечек. К центру тулова и венчику прикреплена круглая в сечении петлевидная ручка. Размеры: высота – 11 см, максимальный диаметр тулова – 11,4 см, диаметр донца – 7 см.

Обнаруженные в погребении сосуда находят широкие аналогии на памятниках археологии IX–X вв. в Татарстане и Ульяновской области (Генинг, Халиков, 1964).

Погребение является раннеболгарским и датируется началом X в.

Бугор «Посольский» расположен в 1,8 км к северо-западу от с. Веселая Грива, на правом берегу р. Болда. Он представляет собой возвышенность естественного происхождения, вытянутую по линии запад – восток. Длина бугра 1480 м, ширина до 300 м. Бугор имеет две вершины: западную высотой 13,2 м и восточную высотой 6,2 м.

Восточный склон бугра частично срезан карьером. Карьеры разрушили также юго-восточный, юго-западный,

западный склоны и восточную вершину. В ходе осмотра поверхности было обнаружено два захоронения, располагавшиеся в западном борту карьера. Погребение 1, разрушенное, оставлено, скорее всего, судя по керамике, населением катакомбной культуры, датируемой в пределах рубежа III–II – первой половины II тыс. до н.э.

Погребение 2 было обнаружено по обнажившимся в западном борту костям барана. Могильная яма глубиной чуть более 100 см имела прямоугольную форму с сильно закругленными углами и вытянута по линии запад – восток. Длина могильной ямы 201 см, максимальная ширина 66 см, сужается в восточном направлении до 23 см. Дно ямы неровное с понижением на запад. В западной стенке имелся подбой шириной 52 см, глубиной 20 см и высотой 17 см. В процессе выборки заполнения могильной ямы встречались фрагменты красно-сероглиняной круговой и лепной керамики.

На дне могильной ямы обнаружен скелет юноши 16–17 лет (определение проф. Т.К. Ходжайова, Ин-т этнологии и антропологии РАН) в положении вытянуто на спине, ориентированный головой на запад. Судя по сохранившимся костям, руки были вытянуты вдоль туловища, ноги сведены в коленях и стопах. Отсутствует кость грудины. У левой руки полностью отсутствуют локтевая, лучевая кости и кисть, а также кисть правой руки. Отсутствует левое крыло тазовой кости. У правой ноги отсутствует малоберцовая кость, кости правой стопы, большеберцовая сохранилась только в верхней части. Стопа левой ноги частично разрушена и отсутствует малоберцовая кость (рис. 6). Возможно, перед нами следы ритуального разрушения скелета с удалением костей из могилы.

Справа от погребенного, у головы стоял красноглиняный гончарный

кувшин с хорошо выраженным сливом (рис. 7). Тесто хорошо отмучено, без примесей. Обжиг равномерный, черепок на изломе плотный. Тулово грушевидной формы, горло расширяется к верху. Венчик округлый, отогнут наружу. Кувшин имеет петлевидную ручку, крепящуюся к верху горла и плечу сосуда. На плечико и тулово кувшина нанесен орнамент в виде нескольких кольцевых параллельных борозд. Его размеры: высота – 18,3 см, максимальный диаметр тулова – 15,5 см, диаметр горла изнутри – 6,6 см, ручка овальная длиной – 8 см, диаметр дна – 11,1 см.

Слева от погребенного, также у головы, находился серо-черный лепной горшок (рис. 8). Тесто плохо отмучено, с обильной примесью органики и толченой ракушки. Обжиг неравномерный, черепок на изломе рыхлый. На внешней поверхности заметны включения толченой ракушки, оставшиеся после выжигания. Внешняя и внутренняя поверхности горшка сильно закопчены. Под венчиком и на внутренней поверхности тулова сохранилась корка накипи. Тулово округлой формы, венчик округлый, отогнут наружу. Верхние две трети внешней поверхности тулова покрыты кольцевым линейным орнаментом. Размеры горшка: высота – 17,5 см, максимальный диаметр тулова – 16,4 см, диаметр дна – 9 см.

Перед кувшином обнаружено несколько не реконструируемых фрагментов железного предмета (кресало?).

Между сосудами, у входа в подбой, лежали кости ноги барана, фрагменты железного ножа. Общая длина сохранившейся части ножа – 17 см; из них лезвия – 13 см, черешка рукояти – 4 см. Ширина лезвия – до 2,2 см. Здесь же находились фрагменты двух костяных концевых накладок на лук

(рис. 9). Длина сохранившихся частей накладок – 15 и 13,7 см, ширина обеих накладок – 2,4 см, толщина – 0,3 и 0,4 см. На конце одной из накладок было просверлено два сквозных отверстия; треть внешней поверхности данной накладки была украшена циркульным орнаментом.

Рядом с костями левого предплечья обнаружено три фрагмента двух костяных срединных накладок на лук (рис. 10). Одна из накладок в сечении имеет полукруглую форму, другая – плоская. Длина фрагментов первой – 11,1 см и 8,5 см; ширина – 0,9 см, толщина – 0,2–0,5 см. Длина фрагмента второй накладки – 10,2 см, ширина – 0,3–0,5 см, толщина – 0,1 см. Рядом обнаружен костяной элемент крепления подтреугольной формы размерами 4,1 x 1,5 x 0,1 см (рис. 10).

Рядом с черепом у правого виска была обнаружена бронзовая серьга овальной формы (рис. 11). Она изготовлена из круглой в сечении проволоки (толщина 0,15 см) и представляет собой разомкнутое кольцо (2,1 x 1,6 см) со шпеньком в верхней части и выемкой в нижней части. Выемка является местом крепления подвески. Такой тип серьги является основой для составных серег со шпеньком вверху и подвеской в форме тоненького стержня, заканчивающегося бусиной. По присутствию шпенька в верхней части кольца выделяются два типа серег со шпеньком и без него. Подобные формы серег отмечены в погребениях ранних булгар на Волге в IX в. и памятниках салтово-маяцкой культуры (Степи Евразии, 1981, с. 167, рис. 46).

Слева от костяка, вдоль северного борта ямы, на протяжении 85 см, зафиксированы остатки колчана, представленные фрагментами бересты, частично покрытых кожей, и фрагментами железных креплений (рис. 6).

На левом локте погребенного обнаружен фрагмент круглой в сечении

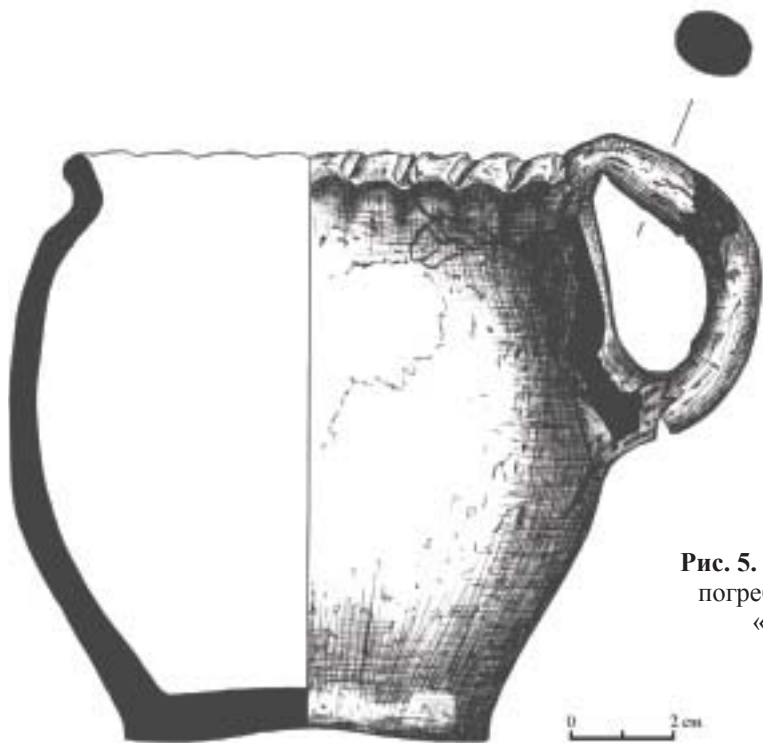


Рис. 5. Лепная кружка, погребение 2, бугор «Щучий».

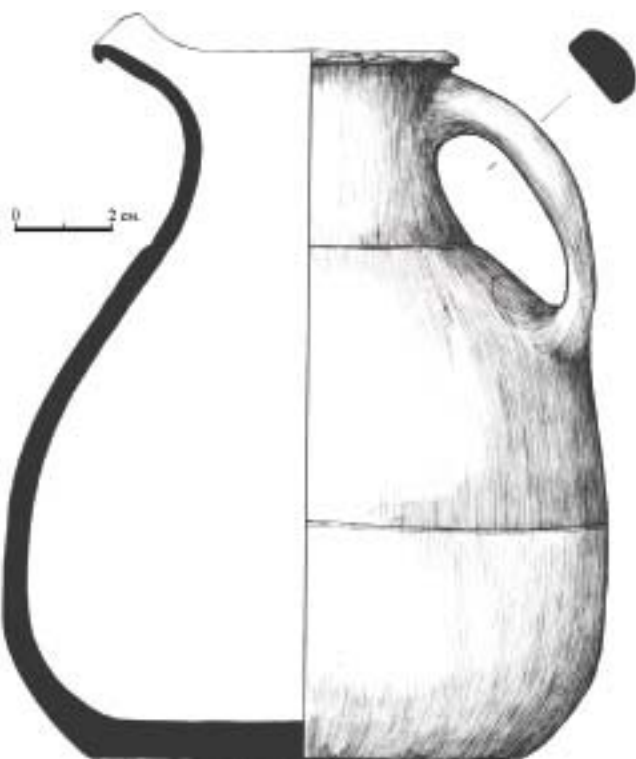


Рис. 7. Красноглиняный кувшин, погребение 2, бугор «Посольский».

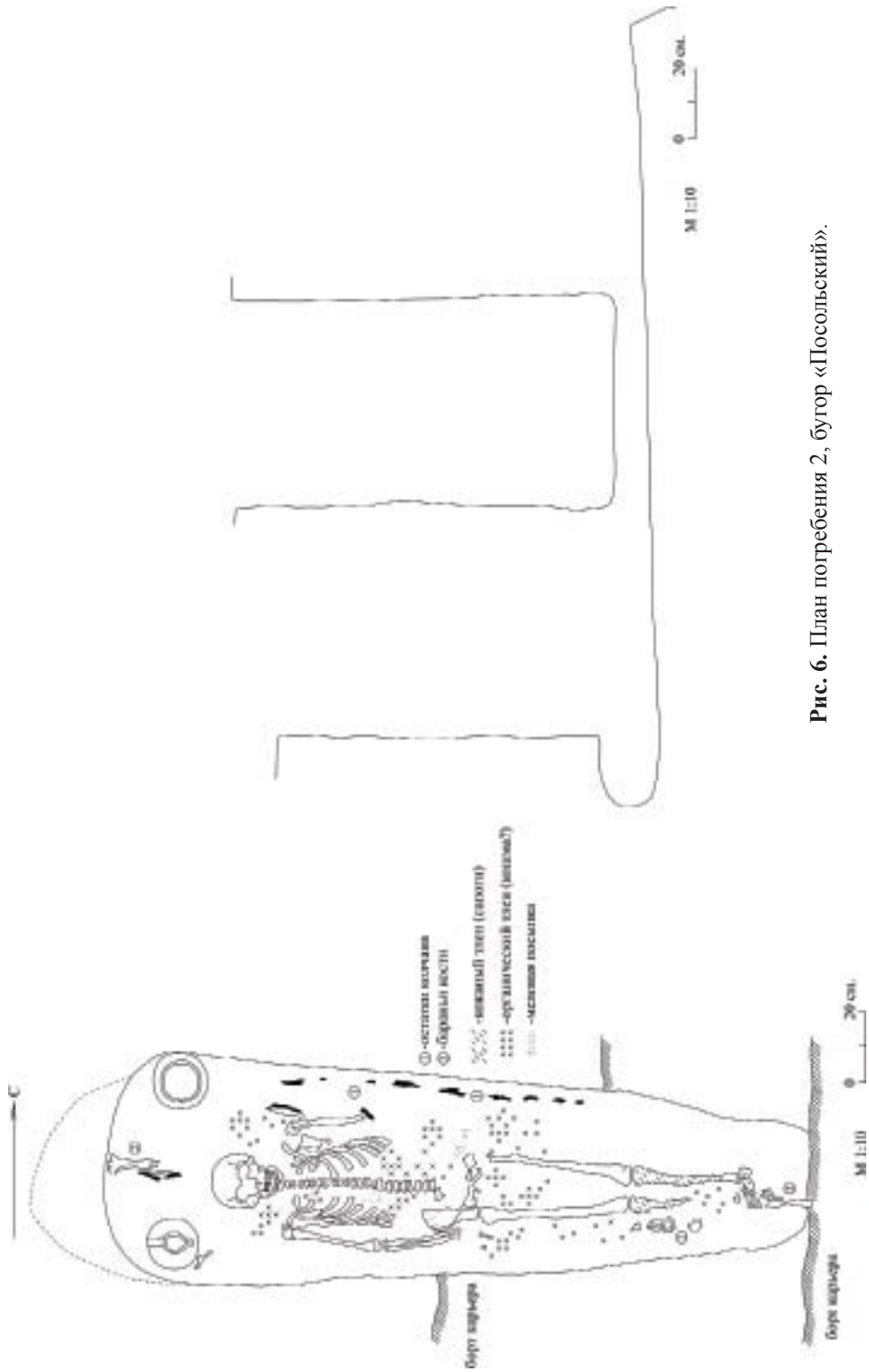


Рис. 6. План погребения 2, бугор «Посольский».

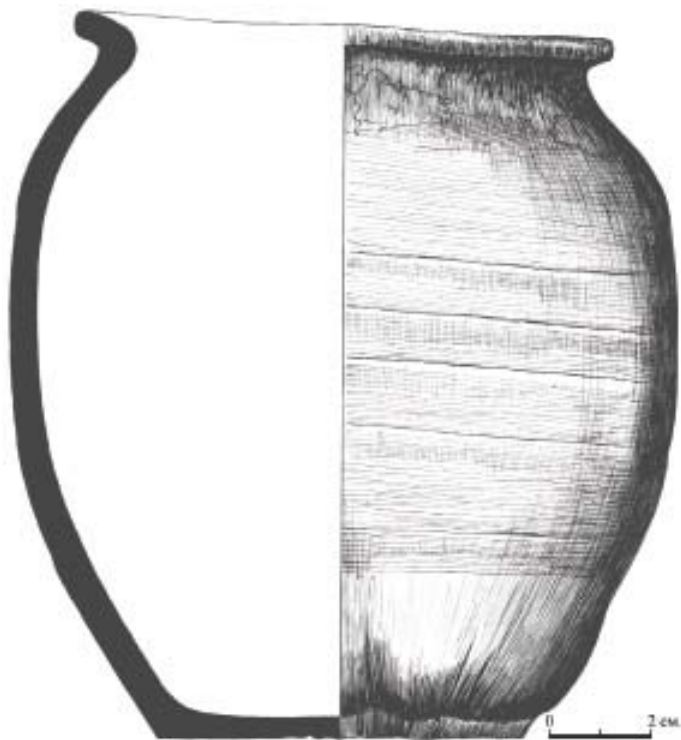


Рис. 8. Лепной горшок, погребение 2, бугор «Посольский».

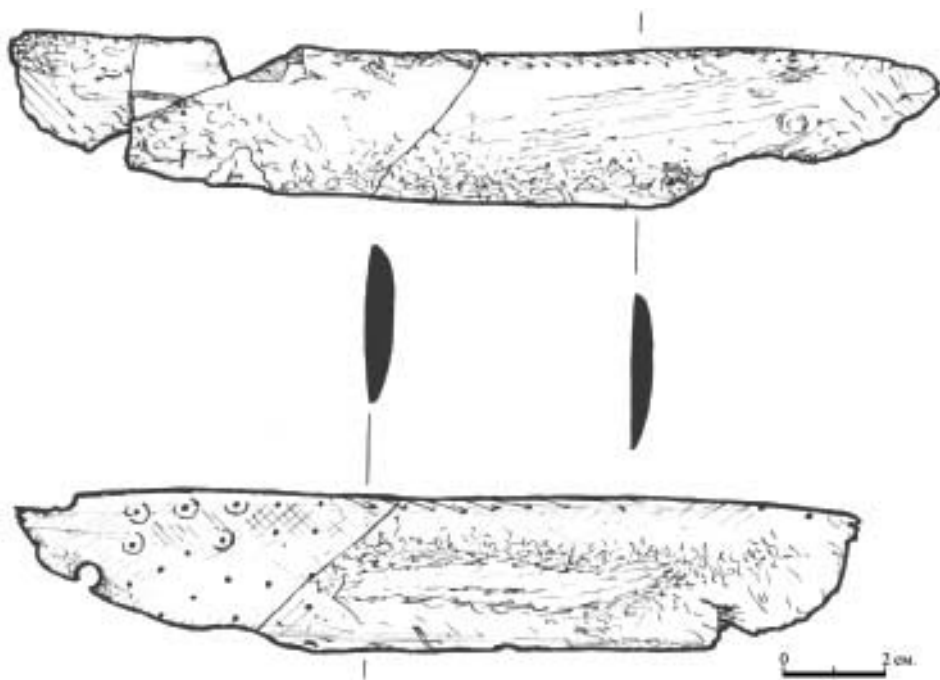


Рис. 9. Костяные накладки на лук (кибеть), погребение 2, бугор «Посольский».

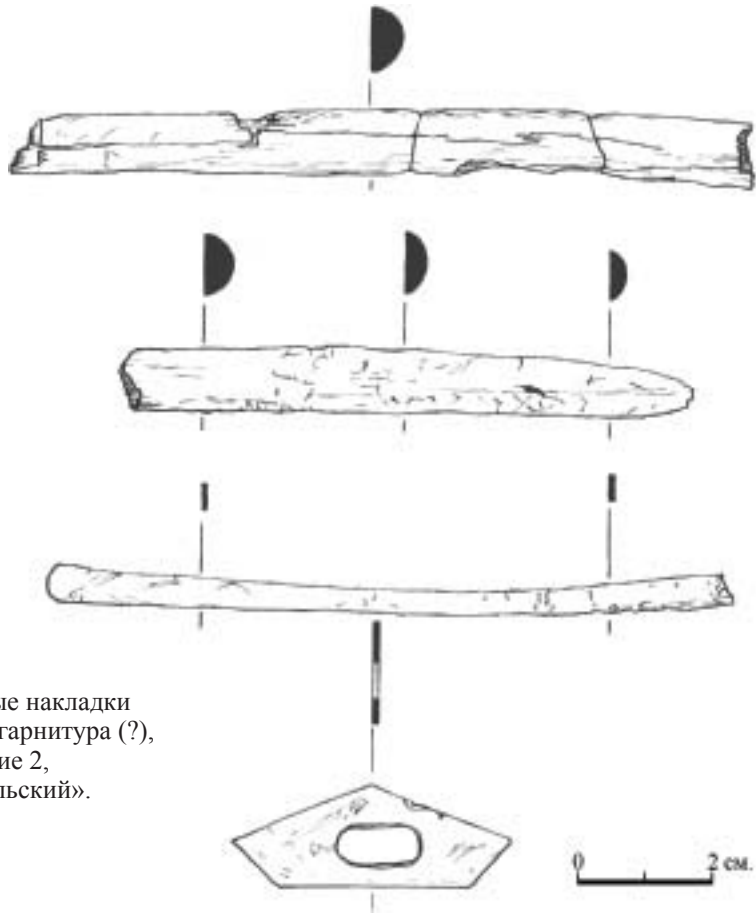
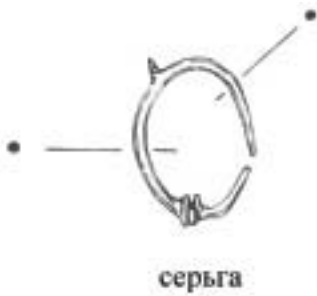
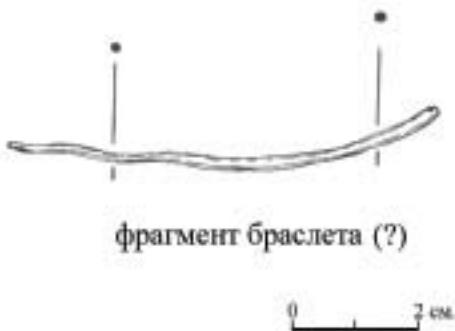


Рис. 10. Костяные накладки на лук и колчаная гарнитура (?), погребение 2, бугор «Посольский».



серьга



фрагмент браслета (?)

Рис. 11. Серьга и фрагмент браслета (?), погребение 2, бугор «Посольский».

бронзовой проволоки толщиной 0,15 см, являвшийся, возможно, частью браслета (рис. 11). Длина фрагмента – 5,7 см.

У левого крыла таза находились в крайне плохом состоянии фрагменты железного предмета, вероятно, кресала, а также шесть фрагментов кремня.

Во рту, а также справа и слева от таза зафиксировано по ¼ серебряного куфического дирхема (рис. 12; 13). Монета имела на обеих сторонах по центру горизонтальный текст, окруженный по краю круговыми легендами и концентрическими линиями. Надписи выполнены арабским куфическим письмом. Ввиду фрагментированности монеты время и место чеканки не устанавливаются. Известно, что мощный поток восточных монет начался после окончания в первой половине VIII в. арабо-хазарских войн, а к концу X – началу XI в. прекращается поступление в Европу куфических монет.

На ногах погребенного, от колен до стоп, прослежены следы кожаного тлена, вероятно, остатки сапог. На дне могильной ямы зафиксирован темный органический тлен (кошмы?). На костях грудной клетки и таза отмечена меловая посыпка (рис. 6).

Между костями правой ноги и южным бортом находились плохой сохранности кости двух баранов (черепа и кости ног), лежащие друг на друге (рис. 6).

Обнаруженные в погребении артефакты находят широкие аналогии на памятниках ранних болгар Среднего Поволжья и позволяют датировать исследованное нами погребение началом IX в.

В начале мая 2011 г. в юго-западной части Астраханской области (Наримановский р-он) на границе Республики Калмыкия местными жителями-чабанами кошары «Ковыльный» случайно было обнаружено погребение по обна-

жившимся из песка горловинам сосудов. Предпринятая ими попытка самостоятельно раскопать место находки сосудов выявили часть черепа человеческого скелета, после чего раскопки ими были прекращены. О находке было сообщено сотрудникам отдела археологии АУ АО ГНПУ «Наследие». К моменту осмотра места обнаружения погребения для археологической фиксации находки (погр. 1) оно представляло собой грунтовое захоронение на участке песчаного выдува в центре большой котловины, расположенной в юго-восточной части песчаного бархана высотой до 4 м в 2,5 км к северо-западу от кош. «Ковыльный» и в 2 км к северу-северо-востоку от пересечения автодороги Астрахань–Элиста. Место обнаружения впоследствии получило название «могильник Ковыльный» (рис. 1), ибо кроме обследованного нами захоронения, рядом на участках других, меньших по размерам выдувов, были зафиксированы фрагменты лепной красноглиняной и сероглиняной керамики эпохи бронзы и раннего железного века, а также кальцинированные кости, видимо, от разрушенных захоронений. Культурный слой не обнаружен.

Исследованное нами погребение 1 (рис. 14) было совершено на незначительной глубине, чуть более 10 см, на склоне бархана. Дно ямы неровное с выраженным повышением в восточном северо-восточном направлении. Яма погребения имеет подпрямоугольную форму с округлыми углами и вытянута по линии запад–юго-запад и восток–северо-восток, сужаясь в северо-восточном направлении. Размеры: длина – 232 см, ширина от 65 до 46 см. Скелет хорошей сохранности, следов ограбления не замечено. По определению к.и.н. Е.В. Перерва (г. Волгоград), костные останки принадлежат мужчине 30–35 лет. На ле-

вом теменном бугре черепа зафиксировано рубленое ранение со следами проникновения в полость черепа и с признаками заживления. В центральной части дефекта наблюдается округлое отверстие размером 20 x 25 мм, которое вероятно, является следствием терапевтической трепанации. Погребенный лежит вытянуто на спине головой на запад, лицом вверх. Руки вытянуты вдоль тела, отмечается частичное отсутствие костей кисти правой руки и костей стопы правой ноги, значительно разрушена и левая стопа, отсутствует часть ребер и сильно сдвинута со своего места на левую плечевую кость грудины. Есть большая вероятность того, что такая фрагментированность объясняется не особенностями грунта или деятельностью грызунов, а чертой погребального обряда. Поверх левого бедра погребенного была обнаружена нижняя челюсть барана, а ближе к ступням и поверх левой ноги находились кости ног барана. У восточной стенки могильной ямы встречен железный предмет плохой сохранности (рис. 14).

Сосуды располагались между головой погребенного и западной стенкой могильной ямы (рис. 14). Лепной сероглиняный горшок с выступающим и слегка отогнутым наружу венчиком изготовлен весьма небрежно (рис. 15). В тесте сосуда присутствует песок, имеются следы выгоревшей органики. Дно плоское, поверхность заглажена, но при этом сохраняются неровности. Венчик округлый, имеет по краю орнамент в виде пальцево-ногтевых вдавлений, при этом хорошо просматривается прием его нанесения: прихват изнутри по краю венчика осуществлялся (левая рука) указательным пальцем, а вдавления производились большим пальцем. Наружная поверхность горшка грязного неровного серого цвета покрыта нагаром и

сажистой копотью как снаружи, так и изнутри. Обжиг достаточно равномерный. Размеры сосуда: высота – 13 см, максимальный диаметр по тулову – 11,9 см, диаметр донца – около 7 см.

Сероглиняный кувшин с уплощенной ручкой и выделенным сливом (рис. 16) изготовлен на медленно вращающемся ручном гончарном круге. Ручка на довольно широком основании, место соединения хорошо заглажено. Имеет шаровидное тулово с резким усечением в придонной части. Днище плоское, гладкое. Сосуд был изготовлен по частям, что обусловлено достаточно узкой горловиной, которая не могла отформоваться на ручном круге. После соединения горловины и тулова по наружной поверхности место спайки было тщательно заглажено и на вращающемся круге доведена более правильная форма. Венчик слабо отогнут наружу и имеет выраженное ребро по валику. Сосуд покрыт серым ангобом, а наружная поверхность – штриховым лощением и украшена тремя горизонтальными линиями. Одна из них проходит по тулову в его самой максимально расширяющейся части. Остальные две были нанесены в верхней части тулова, примыкающей к горловине кувшина. Вероятно, не только для украшения, но и для прочности как раз по месту спайки были проведены эти две линии (каннелюры). Между ними нанесен орнамент (лощение) в виде диагональных крестов из пересекающихся четырех параллельно идущих линий. Вся остальная часть сосуда покрыта орнаментом в виде вертикальных линий лощения. В средней части сосуда эти линии наиболее широкие. Сосуд имеет равномерный обжиг серого цвета, в тесте присутствует мелкий кварцевый песок и шамот в виде толченой красноглиняной гончарной керамики. Его размеры: высота – 21,8 см, макси-



Рис. 12. Куфический дирхем (сторона 1), погребение 2, бугор «Посольский».



Рис. 13. Куфический дирхем (сторона 2), погребение 2, бугор «Посольский».

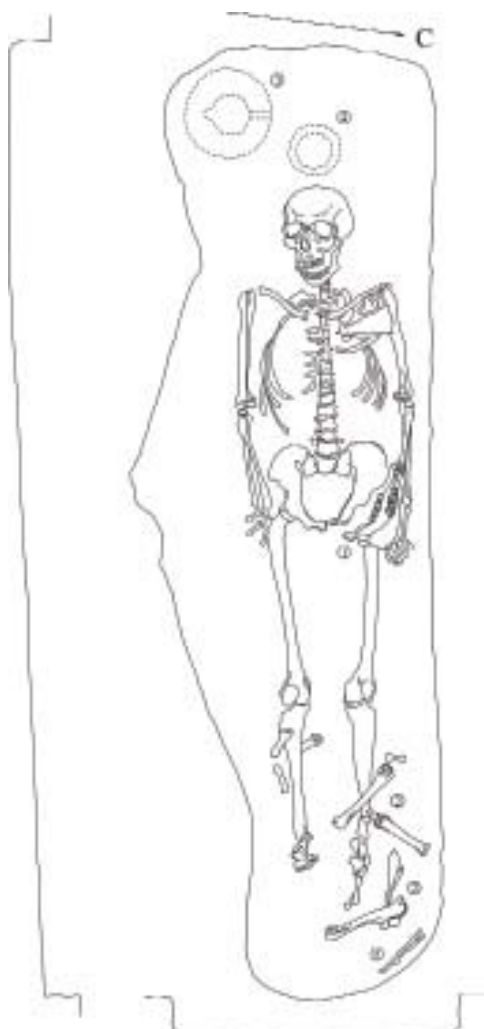


Рис. 14. План погребения 1, «могильник Ковыльный».

- ① нижняя челюсть берца
- ② кости ног берца
- ③ кушак
- ④ горшок
- ⑤ железный предмет плоской соприкасности (тип-?)

0 10 20 30 40 см.

М 1:10

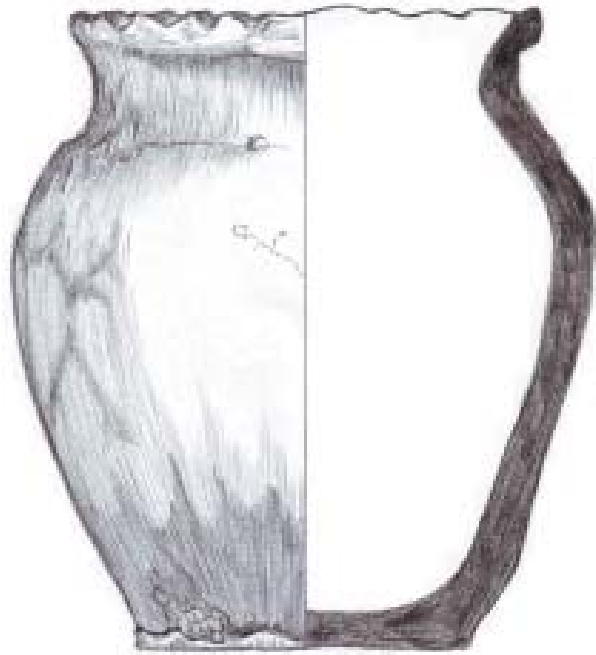


Рис. 15. Лепной горшок, погребение 1, «могильник Ковыльный».

0 1 2 3 4 см.



Рис. 16. Сероглиняный кувшин, погребение 1, «могильник Ковыльный».

0 1 2 3 4 см.

мальный диаметр по тулову – 21,2 см, диаметр донца – 15,7 см, ручка уплощенная шириной 3,3 см.

Судя по имеющимся аналогиям, погребение является раннеболгарским и датируется концом VIII – началом IX вв.

* * *

Наличие и определенное расположение костей барана в погребении 2 с бугра «Посольский» не является редкостью для раннеболгарских захоронений. Как правило, они представлены сочетанием костей черепа и ног. Отмечается расположение костей барана и с левой стороны над погребенным в том же сочетании, как в случае с погребением 1 Больше-Тарханского могильника (Генинг, Халиков, 1964, с. 25) и в погребении 21 грунтового могильника бугра «Татарский» городища Мошаик (Пантелеев, 2010, с. 92–106).

Говоря о степени (возможно ритуального) разрушения человеческого скелета, то она бывает весьма различна: от передвижки нескольких костей до полного разрушения скелета, а в некоторых случаях и удаления какой-то части костей из погребения. Обряд обезвреживания практиковался не только в Хазарском каганате, но и у значительной части современного ему населения Юго-Восточной Европы

(Котеньков, 2001, с. 53–57). Отмечаются вероятные следы обряда обезвреживания в ямных болгарских захоронениях салтово-маяцкой культуры.

Обнаруженные в погребениях сосуды находят широкие аналогии в раннеболгарских захоронениях, датированных второй половиной VIII началом X вв. (Генинг, Халиков, 1964, с. 25). Керамика является наиболее ярким этническим признаком. Она характерна для болгарского круга салтовских древностей и генетически связана с памятниками Приазовья и Нижнего Подонья, где помимо лощеной – парадной столовой посуды, присутствует и лепная в виде горшочков или кружечек, украшенных по венчику пальцевыми зажимами, ногтевыми вдавлениями или просто насечками. Как правило, подобные наборы предполагаются за головой погребенного.

Подводя предварительные итоги наших исследований, можно сказать, что Нижняя Волга в дельтовой ее части являлась, вероятно, местом, куда уходила часть болгарского переселенческого потока. Здесь впоследствии сформировался один из болгарских центров, о чем свидетельствуют последние исследования на городище Мошаик и расположенном рядом с ним грунтовым могильнике на окраине г. Астрахани (Пантелеев, 2010).

ЛИТЕРАТУРА

1. Генинг В.Ф., Халиков А.Х. Ранние болгары на Волге. – М.: Наука, 1964. – 200 с.
2. Кутуков Д.В. Отчет об археологических разведках грунтовых могильников «Сасыколь-Тобе», «Щучий» и «Посольский» в Приволжском районе Астраханской области в 2001 году / Архив АГОИАМЗ. – Астрахань, 2002.
3. Пантелеев С.А. Об археологических исследованиях на грунтовом могильнике городища Мошаик // Научный Татарстан. – 2010. – № 4. – С. 92–106.
4. Плетнева С.А. От кочевий к городам // МИА. № 142. М.: Наука, 1967. 198 с.
5. Флеров В.С. Погребальные обряды на севере Хазарского Каганата. – Волгоград, 1993.
6. Котеньков С.А. Новые памятники древних болгар в Астраханском крае // Диалог культур Евразии. – Казань, 2001. – С. 53–57.
7. Степи Евразии в эпоху средневековья / Археология СССР. М.: Наука, 1981. 304 с.

Информация об авторах:

Кутуков Дмитрий Владимирович, начальник отдела археологии, Автономное учреждение Астраханской области «Государственное научно-производственное учреждение «Наследие» Министерства культуры Астраханской области (охрана памятников) (г. Астрахань, Россия); dkutukov.73@mail.ru

Пантелеев Сергей Александрович, научный сотрудник, ИЦАИ, Институт истории им. Ш. Марджани АН РТ (г. Казань, Россия); pantastra@yandex.ru

**INVESTIGATION OF THE BULGARIAN BURIALS OF PRE-MONGOLIAN
TIMES IN THE TERRITORY OF ASTRAKHAN REGION**

D.V. Kutukov, S.A. Pantelev

REFERENCES

The funeral ceremonial features traced in three Bulgar burials, which have been discovered during archaeological excavations on the burial grounds named “Shchuchii”, “Posol’skii” and “Kovyl’nyi” (Astrakhan oblast), are discussed in the article. The burials are dated, respectively, to the early 10th century, the early 9th century, and the late 8th – early 9th centuries. The funeral gifts include mainly ceramic vessels. The “Posol’skii” burial site also yielded jewelry and weapon fragments (bow plates). In two burials (“Posol’skii” and “Kovyl’nyi”), sheep bones were recorded. The burials apparently reflect the process of the Bulgars settling in the southern direction to the Lower Volga river area, up to its deltaic part.

Key words: archaeology, the Lower Volga river region, Astrakhan oblast, Bulgar burials, funeral gifts, population settling.

REFERENCES:

1. Gening, V. F., Khalikov, A. Kh. 1964. *Rannie bolgary na Volge (Bol'she-Tarkhanskii mogil'nik) (The Early Bulgars on the Volga (the Bol'shie Tarkhany burial ground))*. Moscow: “Nauka” Publ. (in Russian).
2. Kutukov, D. V. 2002. *Otchet ob arkhelogicheskikh razvedkakh gruntovykh mogil'nikov «Sasykol'-Tobe», «Shchuchii» i «Posol'skii» v Privolzhskom raione Astrakhanskoi oblasti v 2001 godu (Report on Archaeological Surveys of Grave Grounds “Sasykol-Tobe”, “Shchuchy” and “Posolsky” in Privolzhsky District, Astrakhan Oblast, in 2001)*. Astrakhan. Archive of the Astrakhan State United Historical and Archaeological Museum-Reserve (in Russian).
3. Pantelev, S. A. 2010. In *Nauchnyi Tatarstan (Scientific Tatarstan)* (4), 92–106 (in Russian).
4. Pletneva, S. A. 1967. *Ot kochevii k gorodam. Saltovomaiatskaia kul'tura (From Camps to Towns. Saltovomaiatskaia Culture)*. Series: Materialy i issledovaniia po arkheologii (Materials and Studies in the Archaeology) 142. Moscow: “Nauka” Publ. (in Russian).
5. Flerov, V. S. 1993. *Pogrebal'nye obriady na severe Khazarского kaganata (Maiatskii mogil'nik) (Funerary Rites in the Northern Parts of Khazarian Khaganate (Mayaki Burial Ground))*. Volgograd: “Peremena” Publ. (in Russian).
6. Koten'kov, S. A. 2001. In Burkhanov, A. A. (ed.). *Dialog kul'tur Evrazii: Voprosy srednevekovoi istorii i arkheologii. Izuchenie i sokhranenie istoriko-kul'turnogo nasledii (Dialogue of Eurasian Cultures. Issues of Medieval History and Archaeology. Study and Conservation of the Historical and Cultural Heritage)*. Kazan: Tatar State Institute for Humanities, 53–57 (in Russian).
7. Pletneva, S. A. (ed.). 1981. *Stepi Evrazii v epokhu srednevekov'ia (Eurasian Steppes in the Middle Ages)*. Series: Archaeology of the USSR 18. Moscow: “Nauka” Publ. (in Russian).

About the Authors:

Kutukov Dmitriy V. State Scientific and Production Association Autonomous Institution “Naslediye” (“Heritage”) of the Ministry of Culture, Astrakhan Oblast. Krasnaya Naberezhnaya St., 24, Astrakhan, 414000, Russian Federation; dkutukov.73@mail.ru

Pantelev Sergey A. Institute of History named after Sh. Marjani of Tatarstan Academy of Sciences. Kremlin, 5 entrance, Kazan, 420014, Republic of Tatarstan, Russian Federation; pantastra@yandex.ru