

АКАДЕМИЯ НАУК РЕСПУБЛИКИ ТАТАРСТАН
МАРИЙСКИЙ ГОСУДАРСТВЕННЫЙ УНИВЕРСИТЕТ

ПОВОЛЖСКАЯ
АРХЕОЛОГИЯ



№ 3 (45)
2023

Главный редакторакадемик АН РТ, доктор исторических наук **А.Г. Ситдиков****Заместители главного редактора:**член-корреспондент АН РТ, доктор исторических наук **Ф.Ш. Хузин**доктор исторических наук **Ю.А. Зеленева**Ответственный секретарь – кандидат ветеринарных наук **Г.Ш. Асылгараева****Редакционный совет:**

Б.А. Байтанаев – академик НАН РК, доктор исторических наук (Алматы, Казахстан) (председатель), **Х.А. Амирханов** – академик РАН, доктор исторических наук, профессор (Москва, Россия), **С.Г. Бочаров** – кандидат исторических наук (Севастополь, Россия), **П. Георгиев** – доктор наук, доцент (Шумен, Болгария), **Е.П. Казаков** – доктор исторических наук (Казань, Россия), **Н.Н. Крадин** – член-корреспондент РАН, доктор исторических наук, профессор (Владивосток, Россия), **А. Тюрк** – Ph.D. (Будапешт, Венгрия), **А.А. Тишкин** – доктор исторических наук профессор (Барнаул, Россия), **В.С. Синика** – кандидат исторических наук (Тирасполь, Молдова), **Б.В. Базаров** – академик РАН, доктор исторических наук, профессор (Улан-Удэ, Россия), **Д.С. Коробов** – доктор исторических наук, профессор РАН (Москва, Россия), **О.В. Кузьмина** – кандидат исторических наук (Самара, Россия), **П. Дегри** – профессор (Лёвен, Бельгия), **Вэй Джан** – Ph.D, профессор (Пекин, Китай), **А.С. Сагдуллаев** – академик АН РУз, доктор исторических наук, профессор (Ташкент, Узбекистан), **Р.Х. Сулейманов** – доктор исторических наук, профессор (Ташкент, Узбекистан).

Редакционная коллегия:

А.А. Выборнов – доктор исторических наук, профессор (Самара, Россия)
М.Ш. Галимова – кандидат исторических наук (Казань, Россия)
Р.Д. Голдина – доктор исторических наук, профессор (Ижевск, Россия)
С.В. Кузьминых – кандидат исторических наук (Москва, Россия)
А.Е. Леонтьев – доктор исторических наук (Москва, Россия)
Т.Б. Никитина – доктор исторических наук (Йошкар-Ола, Россия)
А.А. Чижевский – кандидат исторических наук (Казань, Россия)

Ответственный за выпуск:**М.Ш. Галимова** – кандидат исторических наук**Адрес редакции:**

420012 г. Казань, ул. Бутлерова, 30

Телефон: (843) 236-55-42

E-mail: arch.pov@mail.ru**<http://archaeologie.pro>**

Индекс ПП753,
электронный Каталог печатных изданий "ПОЧТА РОССИИ"
Выходит 4 раза в год

© Академия наук Республики Татарстан, 2023

© ФГБОУ ВО «Марийский государственный университет», 2023

© Журнал «Поволжская археология», 2023

Editor-in-Chief:

Academician of the Tatarstan Academy of Sciences,
Doctor of Historical Sciences **A.G. Sitdikov**

Deputy Chief Editors:

Corresponding Member of the Tatarstan Academy of Sciences, Doctor of Historical Sciences **F.Sh. Khuzin**
Doctor of Historical Sciences **Yu.A. Zelenev**
Executive Secretary – Candidate of Veterinary Sciences **G.Sh. Asylgaraeva**

Executive Editors:

B. A. Baitanayev – of the Nacional Academy of the RK, Doctor of Historical Sciences (Almaty, Republic of Kazakhstan) (chairman), **Kh. A. Amirkhanov** – Academician of RAS, Doctor of Historical Sciences, Professor (Moscow, Russian Federation), **S. G. Bocharov** – Candidate of Historical Sciences (Sevastopol, Russian Federation), **P. Georgiev** – Doctor of Historical Sciences (Shumen, Bulgaria), **E. P. Kazakov** – Doctor of Historical Sciences (Kazan, Russian Federation), **N. N. Kradin** – Doctor of Historical Sciences, Corresponding Member of the Russian Academy of Sciences (Vladivostok, Russian Federation), **A. Türk** – Ph.D. (Budapest, Hungary), **A.A. Tishkin** – Doctor of Historical Sciences, Professor (Barnaul, Russian Federation), **V. S. Sinika** – Candidate of Historical Sciences (Tiraspol, Moldova), **B. V. Bazarov** – Academician of RAS, Doctor of Historical Sciences, Professor (Ulan-Ude, Russian Federation), **D. S. Korobov** – Doctor of Historical Sciences, Professor (Moscow, Russian Federation), **O. V. Kuzmina** – Candidate of Historical Sciences (Samara, Russian Federation), **P. Degryse** – Professor (Leuven, Belgium), **Wei Jian** – Ph.D, Professor (Beijing, China), **A. S. Sagdullaev** – Academician of the National Academy of the Republic of Uzbekistan, Doctor of Historical Sciences, Professor (Tashkent, Republic of Uzbekistan), **R. Kh. Suleymanov** – Doctor of Historical Sciences, Professor (Tashkent, Republic of Uzbekistan).

Editorial Board:

A.A. Vybornov – Doctor of Historical Sciences, Professor (Samara State Academy of Social Sciences and Humanities, Samara, Russian Federation)
M.Sh. Galimova – Candidate of Historical Sciences (Institute of Archaeology named after A. Kh. Khalikov, Kazan, Russian Federation)
R.D. Goldina – Doctor of Historical Sciences, Professor (Udmurt State University, Izhevsk, Russian Federation)
S. V. Kuzminykh – Candidate of Historical Sciences (Institute of Archaeology of the Russian Academy of Sciences, Moscow, Russian Federation)
A. E. Leont'ev – Doctor of Historical Sciences (Institute of Archaeology of the Russian Academy of Sciences, Moscow, Russian Federation)
T. B. Nikitina – Doctor of Historical Sciences (Mari Research Institute of Language, Literature and History named after V.M. Vasilyev, Yoshkar-Ola, Russian Federation)
A.A. Chizhevsky – Candidate of Historical Sciences (Institute of Archaeology named after A. Kh. Khalikov, Kazan, Russian Federation)

Responsible for Issue

M. Sh. Galimova – Candidate of Historical Sciences

Editorial Office Address:

Butlerov St., 30, Kazan, 420012, Republic of Tatarstan, Russian Federation

Telephone: (843) 236-55-42

E-mail: arch.pov@mail.ru

<http://archaeologie.pro>

© Tatarstan Academy of Sciences (TAS), 2023

© Mari State University, 2023

© “Povolzhskaya Arkheologiya” Journal, 2023

СОДЕРЖАНИЕ

<i>Андреев К.М., Выборнов А.А., Андреева О.В. (Самара, Россия), Кулькова М.А. (Санкт-Петербург, Россия)</i> Поселение Сокольный VIII – новая стоянка позднего неолита Марийского Поволжья.....	8
<i>Дога Н.С., Выборнов А.А., Гилязов Ф.Ф., Сомов А.В. (Самара, Россия), Гречкина Т.Ю. (Астрахань, Россия)</i> Новый памятник неолита в Северном Прикаспии.....	25
<i>Скоробогатов А.М. (Воронеж, Россия), Долбунова Е.В. (Санкт-Петербург, Россия), Рослякова Н.В. (Самара, Россия), Гасилин В.В. (Екатеринбург, Россия)</i> Ранний неолит Среднего Дона в свете современных исследований (по материалам стоянки Черкасская-5).....	38
<i>Голованова Л.В., Дороничев В.Б., Резепкин А.Д., Дороничева Е.В. (Санкт-Петербург, Россия), Паламарчук Р.С. (Миасс, Россия)</i> От эпипалеолита до средневековья. Предварительные результаты изучения «Навеса у Алебастрового завода» в Приэльбрусье.....	46
<i>Корочкова О.Н. (Екатеринбург, Россия)</i> Среднее Зауралье и Западная Сибирь: от эпохи камня к эпохе металла	70
<i>Григорьев С.А. (Екатеринбург, Россия)</i> Хронология центральноевропейских импульсов в лесном Поволжье: фатьяновская и абашевская культуры.....	84
<i>Кулькова М.А. (Санкт-Петербург, Россия)</i> Природные и культурные трансформации на рубеже эпохи бронзы – раннего железного веков в степном поясе Евразии.....	95
<i>Каспаров А.Р. (Самарканд, Узбекистан)</i> Погребальная практика сапаллинской культуры в отражении ведических текстов.....	109
<i>Мургабаев С.С., Бахтыбаев М.М., Малдыбекова Л.Д., Сиздинов Б.С. (Туркестан, Казахстан), Йовита Р. (Нью-Йорк, США)</i> Археологические исследования южных склонов Каратау (комплекс Шимайлы).....	118
<i>Овсянников В.В. (Уфа, Россия)</i> Исследования Ново-Уфимского могильника кара-абызской культуры в 2000 году.....	134
<i>Бехтер А.П. (Санкт-Петербург, Россия)</i> Φιλσκοσ ο μαχμοσ (к интерпретации одного мирмекийского граффито).....	148
<i>Васильев С.В., Боруцкая С.Б. (Москва, Россия), Желудков А.С. (Липецк, Россия), Пузанова Т.А. (Москва, Россия), Чендев Ю.Г. (Белгород, Россия), Бурова Н.Д., Лохова О.В. (Санкт-Петербург, Россия)</i> Биоархеологические и палеоклиматические аспекты изучения населения Верхнего Подонья эпохи средней бронзы.....	158

<i>Лозовская О.В., Фёдорова Д.Н., Малютина А.А., Такташева С.Д. (Санкт-Петербург, Россия)</i>	
Типологический анализ и оценка костеобрабатывающего каменного инвентаря позднемезолитического слоя стоянки Замостье 2	171
<i>Лычагина Е.Л., Смертина А.Ю., Томилина Е.М. (Пермь, Россия)</i>	
Каменные украшения с энеолитических памятников Верхнего и Среднего Прикамья (попытка комплексного анализа)	191
<i>Малютина А.А., Мурашкин А.И., Такташева С.Д. (Санкт-Петербург, Россия)</i>	
Обработка рога северного оленя на поселении неолита – эпохи бронзы Маяк 2 (Мурманская обл.)	204
<i>Блышко Д.В., Данилов Г.К. (Санкт-Петербург, Россия), Жульников А.М. (Петрозаводск, Россия), Недомолкина Н.Г. (Вологда, Россия), Тарасов А.Ю. (Петрозаводск, Россия)</i>	
Особенности использования асбеста населением Восточной Фенноскандии во второй половине IV тыс. до н. э. (по материалам стоянки-мастерской Фофаново XIII)	219
<i>Утубаев Ж.Р. (Алматы, Казахстан), Болелов С.Б. (Москва, Россия), Калиева Ж.С., Суюндинова М.К., Касенова А.Д. (Алматы, Казахстан)</i>	
Экспериментальные работы по изготовлению керамики чирикратской культуры	235
Список сокращений	248
Правила для авторов	250

CONTENT

<i>Andreev K.M., Vybornov A.A., Andreeva O.V. (Samara, Russian Federation), Kulkova M.A. (Saint Petersburg, Russian Federation)</i> The Sokolnyi VIII Settlement – the New Site of the Late Neolithic in the Mari Volga Basin	8
<i>Doga N.S., Vybornov A.A., Gilyazov F.F., Somov A.V. (Samara, Russian Federation), Grechkina T.Y. (Astrakhan, Russian Federation)</i> A New Neolithic Site in the Northern Caspian Region.....	25
<i>Skorobogatov A.M. (Voronezh, Russian Federation), Dolbunova E.V. (Saint Petersburg, Russian Federation), Roslyakova N.V. (Samara, Russian Federation), Gasilin V.V. (Ekaterinburg, Russian Federation)</i> Early Neolithic of the Middle Don in the Light of Current Research (based on materials from the Cherkasskaya-5 site)	38
<i>Golovanova L.V., Doronichev V.B., Rezepkin A.D., Doronicheva E.V. (Saint Petersburg, Russian Federation), Palamarchuk R.S. (Miass, Russian Federation)</i> From the Epipaleolithic to the Middle Ages. Preliminary Research Results of the “Alebastrovyy Zavod Rockshelter” in the Elbrus Region.....	46
<i>Korochkova O.N. (Ekaterinburg, Russian Federation)</i> Middle Trans-Urals and Western Siberia: from the Stone Age of to the Metal Age	70
<i>Grigoriev S.A. (Ekaterinburg, Russian Federation)</i> Chronology of Central European Impulses in the Volga Forest Region: Fatyanovo and Abashevo Cultures.....	84
<i>Kulkova M.A. (Saint Petersburg, Russian Federation)</i> Environmental and Cultural Transformations at the Turn of the Late Bronze and Early Iron Age in the Steppe Belt of Eurasia	95
<i>Kasparov A.R. (Samarkand, Uzbekistan)</i> Funeral Practice of the Sapalli Culture in the Reflection of Vedic Texts	109
<i>Murgabayev S.S., Bakhtybayev M.M., Maldybekova L.D., Sizdikov B.S. (Turkestan, Republic of Kazakhstan), Jovita R. (New York, USA)</i> Archaeological Research of the Southern Slopes of Karatau (Shimayla Complex).....	118
<i>Ovsyannikov V.V. (Ufa, Russian Federation)</i> The Studies of the Novo-Ufa Burial Ground in 2000.....	134
<i>Bekhter A.P. (Saint Petersburg, Russian Federation)</i> ΦΙΛΙΣΚΟΣ Ο MAXIMOS (to the Interpretation of the Graffito from Myrmekion)	148
<i>Vasilyev S.V., Borutskaya S.B. (Moscow, Russian Federation), Zheludkov A.S. (Lipetsk, Russian Federation), Puzanova T.A. (Moscow, Russian Federation),</i>	

<i>Chendev Yu.G. (Belgorod, Russian Federation), Burova N.D., Lokhova O.V. (Saint Petersburg, Russian Federation)</i>	
Bioarchaeology and Paleoclimate Aspects of the Study of the Upper Don Region Population of the Middle Bronze Age	158
<i>Lozovskaya O.V., Fedorova D.N., Malyutina A.A., Taktasheva S.D. (Saint Petersburg, Russian Federation)</i>	
Typological Analysis and Assessment of the Bone-Working Stone Inventory of the Zamostje 2 Late Mesolithic Layer	171
<i>Lychagina E.L., Smertina A.Y., Tomilina E.M. (Perm, Russian Federation)</i>	
Stone Decorations from the Chalcolithic Sites of the Upper and Middle Kama Region (an attempt at complex analysis)	191
<i>Malyutina A.A., Murashkin A.I., Taktasheva S.D. (Saint Petersburg, Russian Federation)</i>	
Working of Reindeer's Antlers at the Neolithic – Bronze Age Settlement Mayak 2 (Murmansk region)	204
<i>Blyshko D.V., Danilov G.K. (Saint Petersburg, Russian Federation), Zhul'nikov A.M. (Petrozavodsk, Russian Federation), Nedomolkina N.G. (Vologda, Russian Federation), Tarasov A.Yu. (Petrozavodsk, Russian Federation)</i>	
Specifics of Asbestos Utilization in the Second Half of the 4 th Millenium Bc in the Eastern Fennoscandia (on the materials of lithic workshop Fofanovo XIII)	219
<i>Utubayev Zh.R. (Almaty, Republic of Kazakhstan), Bolelov S.B. (Moscow, Russian Federation), Kalieva Zh.S., Suyundikova M.K., Kassenova A.D. (Almaty, Republic of Kazakhstan)</i>	
Experimental Work on the Production of Ceramics of the Chirik-Rabat Culture	235
List of Abbreviations.....	248
Submissions	250

УДК 903.26+903.082+543.429.9

<https://doi.org/10.24852/pa2023.3.45.118.133>

АРХЕОЛОГИЧЕСКИЕ ИССЛЕДОВАНИЯ ЮЖНЫХ СКЛОНОВ КАРАТАУ (КОМПЛЕКС ШИМАЙЛЫ)

© 2023 г. С.С. Мургабаев, М.М. Бахтыбаев, Л.Д. Малдыбекова,
Б.С. Сиздииков, Р. Иовита

В статье анализируются итоги исследований археологического комплекса Шимайлы. В комплекс входят наскальные изображения и курганный могильник. Материалы исследования вводятся в научный оборот впервые. Петроглифы датируются в пределах от эпохи бронзы до раннего средневековья. В ходе раскопок были вскрыты три кургана, зафиксирована особенность их конструкций. Анализ сопровождающего инвентаря позволил датировать погребальные сооружения серединой IV в. до н.э. – II в. до н.э. В составе сопровождающего инвентаря зафиксированы двухлезвийный меч, наконечники стрел, серьга и подвеска, бронзовое зеркало с ручкой, каменный жертвенник и бусы. Памятники комплекса демонстрируют перспективность дальнейших исследований памятников Каратау для реконструкции сложных процессов культурогенеза в центральноазиатском регионе с эпохи бронзы до рубежа нашей эры.

Ключевые слова: археология, Каратау, петроглифы, стиль, курган, раскоп, керамика, погребальная камера, бронзовое зеркало, серьга, жертвенный камень.

Введение

Археологический комплекс Шимайлы расположен в 19,5 км северо-восточнее села Куттыкожа Жанакорганского района Кызылординской области Республики Казахстан, на южном склоне северо-западной части хребта Каратау, в верховьях реки Шалкия. Памятник открыт в 2016 г. в ходе разведочных работ, проведенных в рамках научного проекта «Петроглифы Большого Каратау» (Мургабаев, Бахтыбаев, 2017). В комплекс входят могильник и наскальные рисунки (высота н. у. м. 412 м). Плоскости с рисунками условно разделены на семь групп. Вниз по течению реки в 0,7 км к западу от наскальных рисунков на небольшой площадке подквадратной формы расположен курганный могильник, состоящий из 14 курганов. У подножья плоскостей с рисунками зафиксированы еще два кургана с каменной насыпью.

Петроглифы Шимайлы. Рисунки выбиты на плитах по правому берегу в верхнем течении реки Шалкия, которая выше по течению разделяется на два русла. Плиты с рисунками тянутся примерно на 3,4 км вдоль основного русла реки (рис. 1), вдоль правого

притока реки на 1,5 км. Общее количество плоскостей с рисунками около 600.

Изображения выбиты в основном на поверхностях плит с иссиня черным загаром, южной ориентации. Преобладают изображения раннежелезного века и эпохи бронзы (рис. 2, 3).

В количественном отношении преобладают изображения типичных представителей местной фауны – горных козлов и архаров; изображения лошадей, двугорбых верблюдов и крупного рогатого скота. Особый пласт составляют изображения лошадей, выполненные в сеймино-турбинском стиле – с тяжелым, коротким туловищем, слегка обвисшим брюхом, толстой шеей, массивной головой, выступающей челюстью, прямой гривой, короткими ногами, фигура силуэтная, выбивка крупная или среднеточечная. В некоторых случаях на передних и задних ногах показаны путы (рис. 2: 5). Другой вариант изображения – длинные ноги и шея, туловище поджарое, живот подтянутый, выбивка сплошная силуэтная, поверхность тщательно шлифована; встречаются изображения, выби-

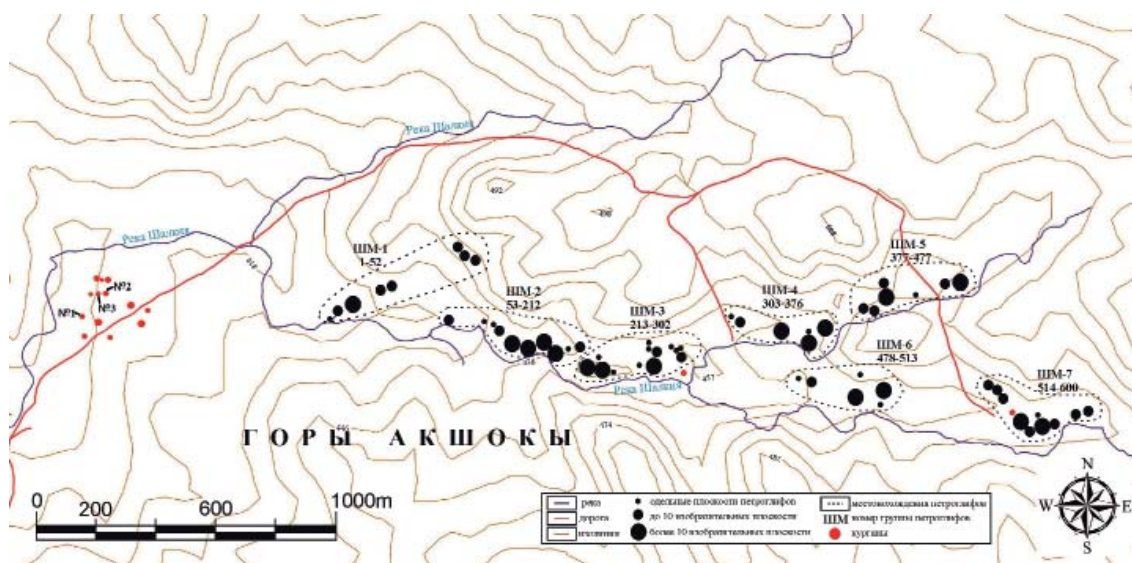


Рис. 1. Карта распространения археологических памятников комплекса Шимайлы.
 Fig. 1. Map of the distribution of archaeological sites of the Shimaily complex.

тые комбинированным способом, т. е. часть фигуры выполнена сплошной, другая – контурной выбивкой (рис. 2: 4, 6–9; 3: 1–3, 5). В целом ареал распространения сейминского стиля широк – встречается во всех регионах Казахстана, особенно среди изображений рассматриваемого нами южного, также в центральных и восточных регионах Казахстана. В стилистически близкой манере выполнялись и изображения верблюдов. Следовательно, можно говорить о сложившейся в регионе изобразительной традиции.

Часто встречаются изображения всадника на лошади и двугорбом верблюде (рис. 2: 1–4, 6–8, 10, 11). Следующий по численности – образ быка-тура. Особо можно выделить изображения быков с разрисованным корпусом. К примеру, изображение быка в одной из многофигурных композиций II группы. В центральной части среди зооморфных фигур изображен бык с разрисованным корпусом (рис. 2: 1, 2). Хвост закинут на спину, кончик хвоста передан в виде шара. Такое изображение хвоста не характерно для крупного рогатого скота. Однако в петроглифах Сауыскандык, Донгелексаз и Карибулака (рис. 4: 1–3,

5–6) (Самашев и др., 2014), датируемых эпохой бронзы, можно встретить быков с хвостами, оформленными аналогичным образом, и характерной для крупного рогатого скота формой тулова.

Наряду с изображениями хищников, кабанов, можно упомянуть антропоморфные образы и древние виды транспорта – колесницы, а также средневековые тамги (рис. 2, 3).

В целом на плоскости высечены изображения нескольких исторических эпох. На периферийных участках плоскости выбиты небольшие, по сравнению с фигурами центральной части, зооморфные фигуры и средневековые тамги. Это указывает на определенную последовательность в использовании поверхности (рис. 2: 1, 2). На некоторых плитах рисунки более раннего времени перекрыты палимпсестами (рис. 3: 2, 4).

На одной плоскости группы II изображена группа из восьми лошадей, головами в правую сторону, кабанов и горных козлов, идущих напротив хищников (рис. 2: 4, 6). Среди изображений этой группы особо можно выделить редкие для петроглифов изображения кошачьих, скрученных в

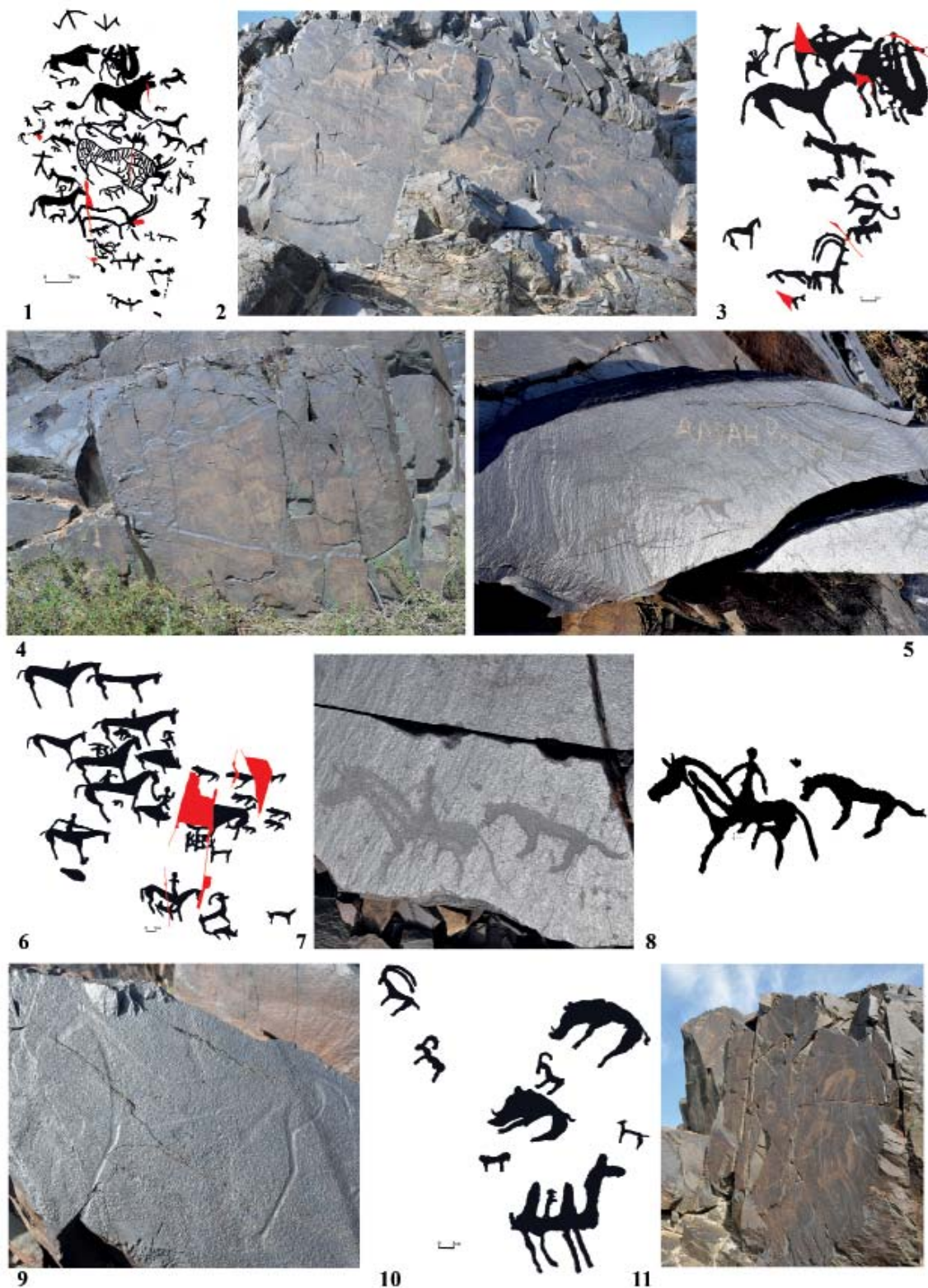


Рис. 2. Петроглифы Шимайлы.

Fig. 2. Petroglyphs of the Shimaily.

кольцо (рис. 3: 5). Один выбит полностью, голова второго выбита полностью, туловище контурно (возможно, не полностью завершено). Помимо

этих двух изображений на поверхности плиты изображение лошади и двугорбого верблюда. Нет никаких сомнений в том, что художник был

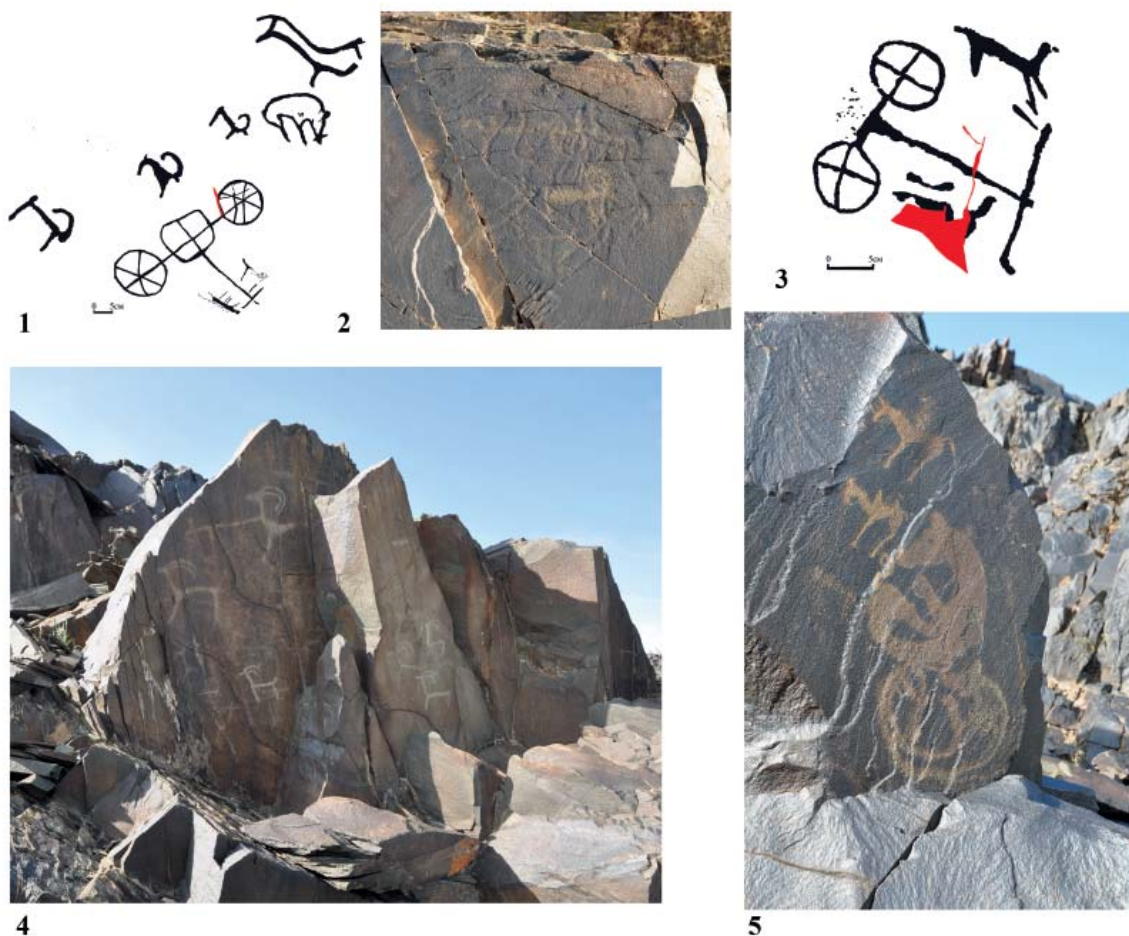


Рис. 3. Петроглифы Шимайлы.
Fig. 3. Petroglyphs of the Shimaily.

близко знаком с изделиями прикладного искусства, выполненными в сакском зверином стиле. Можно сказать, что эти изображения могут служить хронологическим маркером для датировки рисунков.

Среди древних изображений в восточной части VI–VII группы можно отметить изображения двухколесной колесницы с одним дышлом (рис. 3: 1, 3). Колеса одной колесницы разделены на четыре, а другой – на шесть. Колесницы показаны в позиции вид сверху, грузовое поле или площадка для возничего изображено в виде подквадратной формы с округленными углами. Во второй колеснице грузовое поле не показано. В одну колесницу впряжена пара животных, ноги которых обращены вовнутрь, как в зер-

кальном отражении (рис. 3: 1). Определить вид животных невозможно. Во втором случае в упряжи животные не определяются (рис. 3: 3).

Периодизация петроглифов. Памятники эпохи бронзы

Первые изображения среди петроглифов Шимайлы относятся к бронзовому веку. В их ряду можно отметить изображения лошадей, выполненные в сейминском стиле (рис. 2: 5). Хребет Каратау является одним из районов распространения архаичных форм изображения сейминских лошадей (Murgabayev et al., 2016, p. 297; Самашев и др., 2014). Со временем облик лошадей становится более изящным, ноги и шея удлиняются, живот подтянут, но при этом сохраняются первоначальные признаки – прямая грива,

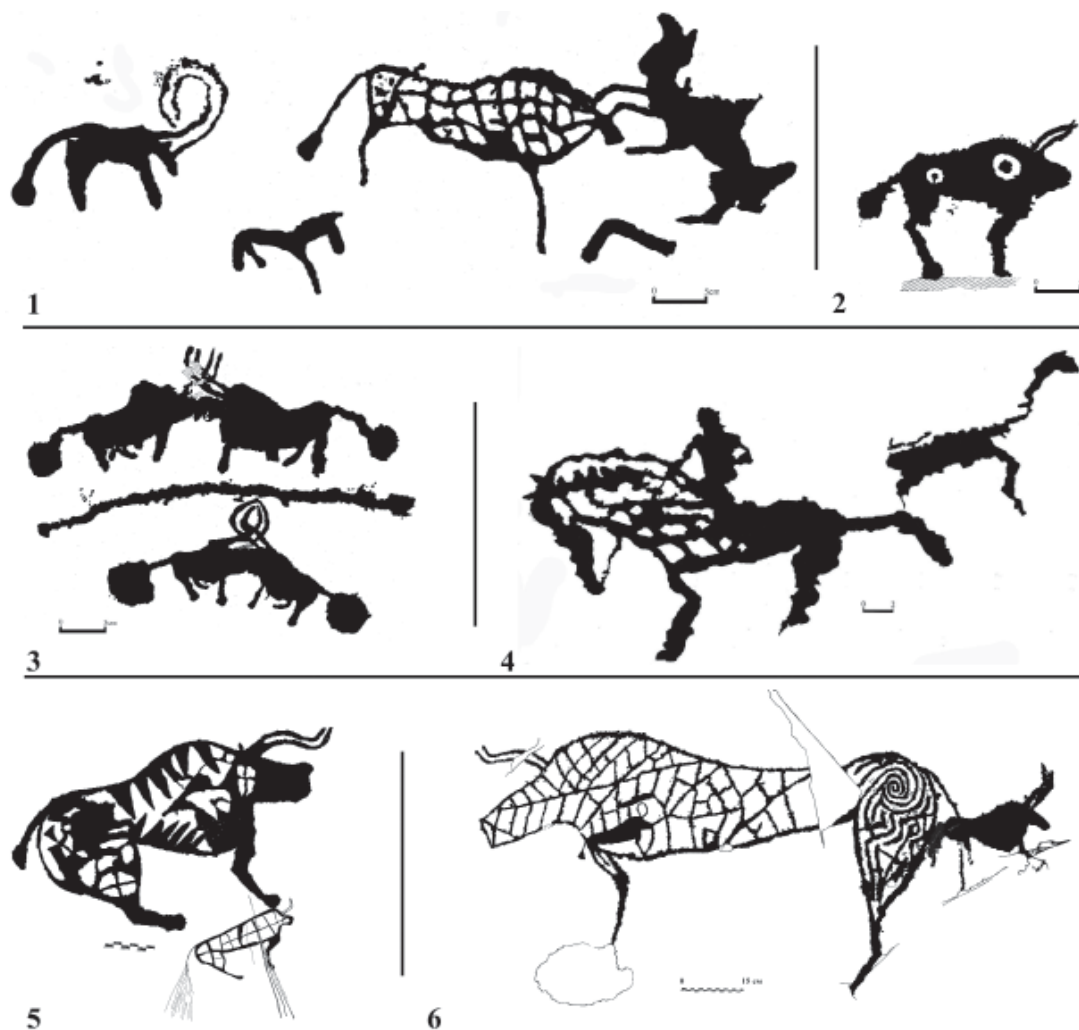


Рис. 4. Петроглифы Хребта Каратау:
1–4 – Сауыскандык; 5 – Донгелек саз; 6 – Карибулак.

Fig. 4. Petroglyphs of the Karatau Ridge: 1–4 – Sauyskandyk; 5 – Dongelek saz; 6 – Karibulak.

массивная голова, выступающая челюсть; на рисунках появляются всадники (рис. 2: 7, 8; 4: 4). Эта особенность характерна и для изображений двугорбых верблюдов. Сохраняется архаичный облик и появляются элементы «звериного стиля». Б.Н. Пяткин, Е.А. Миклашевич, сравнивая изображения животных в петроглифах и мелкой пластике, пришли к выводу, что самые ранние варианты сейма-турбинской изобразительной традиции встречаются в петроглифах Восточного и Центрального Казахстана, а сам стиль возник в Восточном Казахстане, и в более поздние периоды из сейма-турбинской изобразительной традиции Восточного и Центрально-

го Казахстана появляется звериный стиль саков. При этом исследователи отмечают, что андроновцы не имели никакого отношения к формированию искусства ранних кочевников, так как у них не было традиции фигуративного изображения (Пяткин, Миклашевич, 1990, с. 146–153). Трудно согласиться с подобным утверждением. В данном случае пока не доказано, что выполненные в этом стиле образцы из Центрального Казахстана «моложе» подобных восточных образцов. На примере вышеописанных петроглифов хребта Каратау мы видим, что звериный стиль сложился из сейма-турбинской изобразительной традиции. Особенно это касается лошадей

и двугорбого верблюда. Преемственность наблюдается не только в стилистике, но в построении композиции. Вопрос о предшественниках звериного стиля остается дискуссионным (Шер, 1980, с. 139–149).

Следующий момент – кроме могильника Сейма и Елунино I, находки кинжалов с зооморфным навершием в сейма-турбинском стиле являются случайными находками (Черных, Кузьминых, 1989, с. 120–122, рис. 66–67). Также в последние годы вопрос об их возрасте и типологической принадлежности рассматривается исследователями неоднозначно. Поэтому сложно отнести эти изделия к одной культуре. Изображений в сейма-турбинском стиле в Центральном Казахстане и среди петроглифов хребта Каратау большое количество, и это не только изображения лошадей, но и верблюдов. В других же регионах эти особенности не наблюдаются. Однако среди находок рассматриваемого нами региона изделий прикладного искусства в этом стиле не обнаружено. Напротив, в окрестностях Урала, где и были обнаружены кинжалы с зооморфными навершиями, в Южной Сибири, также среди хорошо изученных петроглифов Минусинской котловины, рисунков в таком стиле не выявлено. Значит ли, что этот стиль характерен только для памятников прикладного искусства? Нужно обратить внимание, в отличие от удобных для транспортировки памятников прикладного искусства, перемещать наскальные рисунки невозможно.

Среди петроглифов хребта Большого Каратау выявлена и опубликована большая серия изображений колесниц (Мургабаев, 2013, с. 52–645). М.К. Кадырбаев, А.Н. Марьяшев датируют каратауские колесницы в пределах II тысячелетия и начала I тыс. до н. э. (Кадырбаев, Марьяшев, 1977, с. 167).

Особенности изображения и кон-

структивные особенности (одна обозначена в профиль, другая в плане, а животное в профиль) позволили датировать две четырехколесные повозки из Койбагара III и Арпаозена с верблюдами в упряжи второй половиной I тысячелетия до нашей эры (Кадырбаев, Марьяшев, 1973, с. 141–145, рис. 10). Открытые в ходе последних исследований на петроглифах Каратау новые находки повозок позволили по-новому взглянуть на вопросы хронологии повозок и датировать изображения первых повозок региона первой половиной II тыс. до н. э. (Мургабаев, 2013, с. 52–645). Изображения колесниц Шимайлы соответствуют хронологическим рамкам, показанным М.К. Кадырбаевым, А.Н. Марьяшевым (конец II тыс. до н. э. – начало I тыс. до н. э.).

Среди наскальных рисунков Шимайлы в количественном соотношении преобладают изображения раннего железного века. Образы этого периода выделяются прежде всего своими стилистическими особенностями. Среди рисунков увеличивается число контурных изображений. Помимо исполненных в местной традиции появляются изображения в стиле «оленных камней» и аржано-маймерском стиле.

Особого внимания заслуживает изображение скрученного в кольцо хищника. Подобные изображения часто встречаются в декоре предметов прикладного искусства. Такие «находки» позволяют более точно определить возраст наскальных рисунков. Образцы со свернувшимся в кольцо хищником широко распространены в сакско-скифских памятниках, но в петроглифах встречаются редко. Так как четко фиксируются детали изображения некоторых петроглифов, есть возможность конкретно обозначить их хронологические рамки (VII–VI вв. до н. э.).

Средневековые изображения,

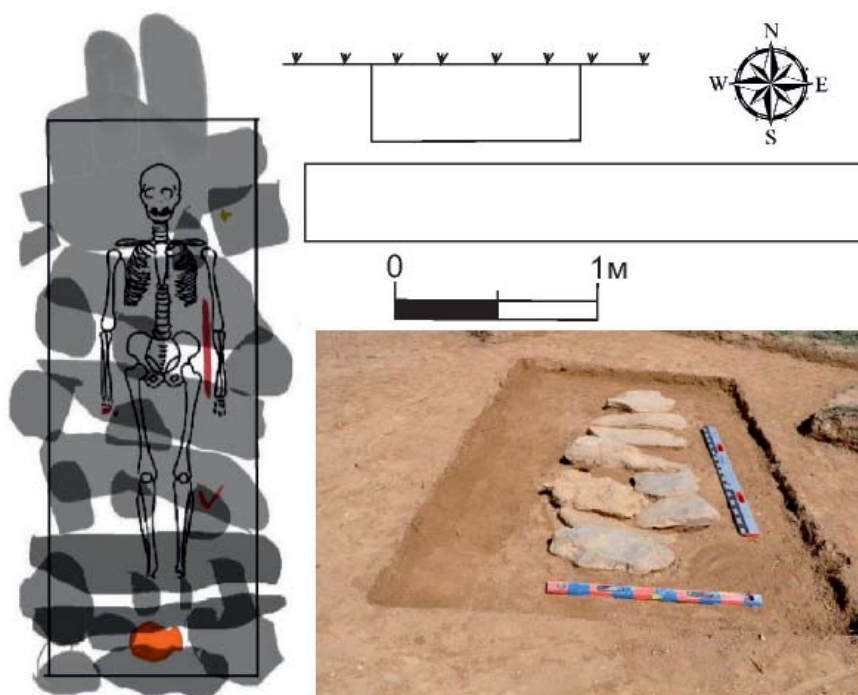


Рис. 5. Могильник Шимайлы (Каракоз), курган № 1.

Fig. 5. Shimaily (Karakoz) burial ground, tumulus No.1.

представленные изображениями тамг, животных, всадников, встречаются реже (рис. 2: 1, 2; 3: 4).

В 2019–2020 гг. исследовались три кургана могильника Шимайлы. Диаметр курганов 7–18 м, высота 0,6–1,0 м. В центральной части насыпи некоторых курганов наблюдаются воронки, оставленные древними грабителями.

Курган № 1 расположен в северо-западной части могильника, диаметром 9 м, высотой 0,4 м. В центральной части кургана под земляной насыпью в направлении С–Ю на глубине 0,4 м от древней дневной поверхности обнаружено захоронение, перекрытое сверху в два ряда плоскими камнями-блоками. Под перекрытием обнаружена грунтовая яма размерами 2,55×1 м. Кости скелета лежат в положении *in situ* в анатомическом порядке. Погребенный уложен на спину, головой на север, лицом вверх, кости рук и ног вытянуты вдоль тела (рис. 5). В ходе зачистки между туловищем и левой рукой найден двухлез-

вийный железный меч с деревянной рукоятью. Рядом с костями пальцев правой руки найдены два наконечника стрелы. В ногах погребенного зафиксирован кувшин.

Наконечник железный, трехлопастной, черешковый, плохой сохранности. Сохранившаяся длина одного наконечника 5 см, второго – 3,7 см, на одном сохранились подтеки шлака, образовавшиеся при литье (рис. 6: 2). Наконечники вылиты и помещены в могилу в ритуальных целях.

В погребениях древних кочевников помимо предметов повседневного использования часто встречаются специально изготовленные для ритуальных целей предметы. Подтверждением служат наконечники стрел, найденные в могильниках Акадыр, Сабибулак, Аксяя и Илекшар (Sizdikov, 2016, s. 134), Аржан и Шиликты Западного Казахстана (Бейсенова, Джумабекова, 2017, с. 34).

Древние жители верили, что наконечники стрел обладают защитным свойством. Именно по этой причине в

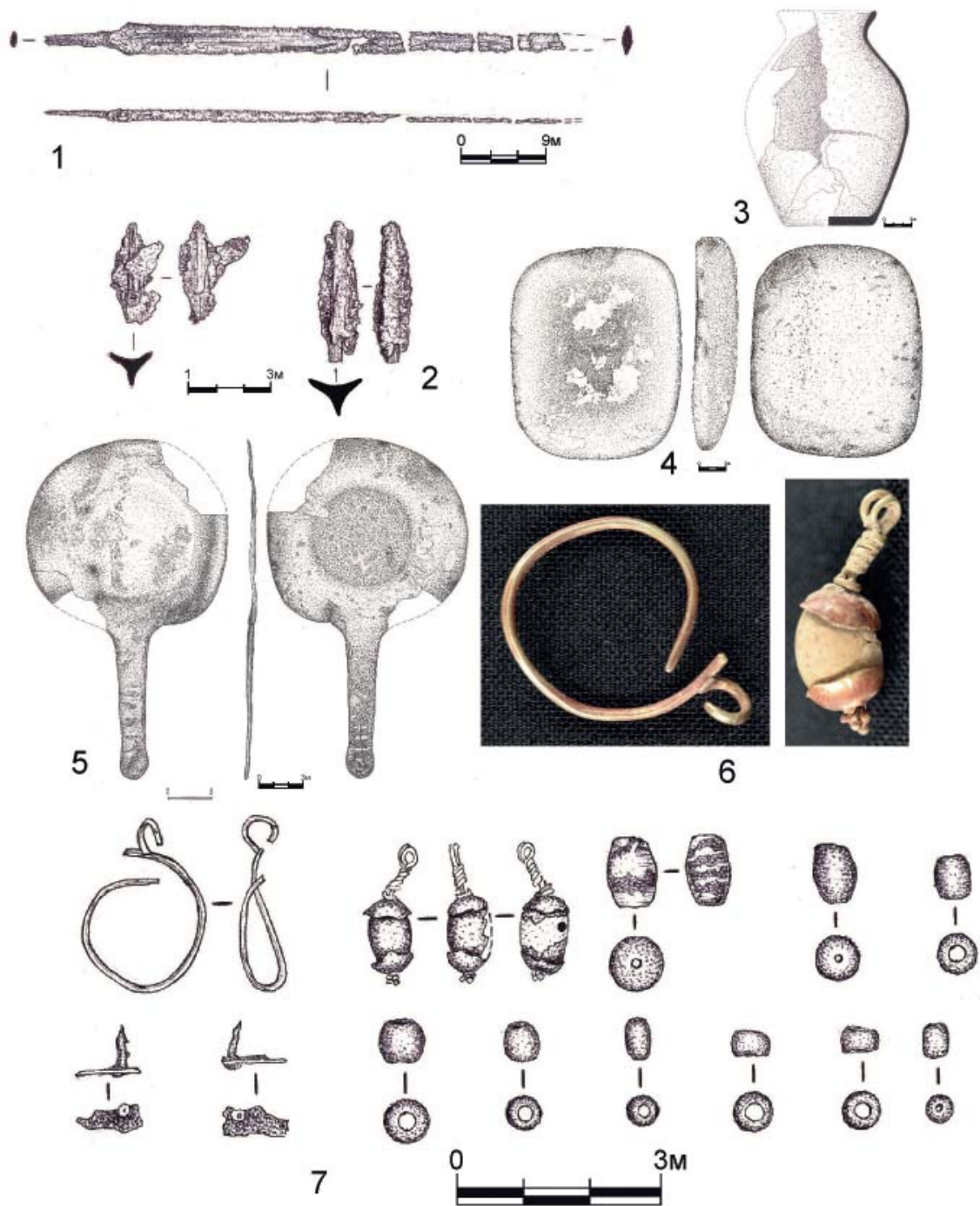


Рис. 6. Погребальный инвентарь могильника Шимайлы (Каракоз):

1–3 – курган № 1; 4–7 – курган № 3.

Fig. 6. Funeral inventory of the Shimaily (Karakoz) burial ground:

1–3 – tumulus No.1; 4–7 – tumulus No. 3.

ритуальных целях для защиты погребенного от злых сил в сопроводительный инвентарь включали наконечники стрел. В пользу подобного утверждения могут свидетельствовать находки наконечников стрел, найденные под тронем богини-защитницы Кибелы

у главных ворот замка Курул, одного из военных замков царя Понта Митридата VI (Şenyurt, Durugönül, 2018, s. 318). Кроме того, известно, что воины перед походом в качестве подношения богам приносили наконечники стрел (Hellmuth, 2014, p. 26; Zunal,

2017, р. 42).

Аналогии наконечников стрел из Шимайлы обнаружены в погребальных памятниках южноуральского региона Мечетсай (Смирнов, 1975, с. 92–130), Матвеевка, Алебастрова Гора, Сара (Смирнов, 1961, с. 124–140), Сладков, Попов (Максименко, 1983, с. 198–219), Куюсай в Хорезмском регионе (Вайнберг, 1979, с. 9–13), Бобровский в Алтайском крае (Шамшин и др., 1996, с. 69–88).

Исследователи датируют южноуральские наконечники этого образца IV–III вв. до н. э. (Смирнов, 1961, с. 62). Кочевые племена западного Казахстана аналогичные наконечники использовали с IV века до н. э. (Железчиков и др., 2006, с. 38–39). Черешковые железные трехлопастные наконечники стрел были в арсенале лучников на территории Казахстана в IV–II вв. до н. э.

Меч двухлезвийный, железный, без перекрестья, в сечении ромбовидный, конец заострен, обнаружены сгнившие фрагменты деревянной рукояти. Сохранившаяся длина клинка 55 см, рукояти – 10 см (рис. 6: 1).

Аналоги прослеживаются в памятниках Южной Сибири (Хабдулина, 1994, с. 57), Хорезма (Манилов, 1992, с. 60–61; Скрипкин, 2010, с. 99–119), Южный Урала (Василев, 2001, с. 48–99), Северного Кавказа (Клепиков, 2007, с. 56–57), Северного Причерноморья (Кривошеев, Дайченко, 2014, с. 42–49) и захоронениях кочевых племен Западного Казахстана (Мергалиев и др., 2011, с. 8–10; Бисембаев и др., 2005, с. 8–39).

Хронология и ареал таких мечей широк. Мечи такого типа из Хорезмской области датируются II–II вв. до н. э. (Манилов, 1992, с. 61–63), Южной Сибири II–I вв. до н. э. (Хабдулина, 1994, с. 56–57), Южного Урала, Северного Кавказа и Северного Причерноморья II–IV вв. до н. э. (Sizdikov, Seraliyev, 2022, p. 1118), в

Причерноморье мечи такого типа использовались до VI в. до н. э. (Симоненко, 2010, с. 61).

Кувшин плоскодонный, вылеплен вручную, высота сосуда 23,7 см, диаметр венчика 11 см, максимальный диаметр тулова 18 см, дна 10 см., толщина 0,8 см. Венчик слегка отогнут наружу, шейка невысокая, форма тулова близка к яйцевидной форме, цвет кувшина серо-коричнево цвета. Анализ образца сосуда показал в составе глины примеси слюды, мелкого камня, извести и соломы. Степень обжига плохая (рис. 6: 3). Аналогии этому сосуду можно найти в памятниках, относящихся к сако-усуньскому периоду Центральной Азии. Е.Ш. Амиров, исследовавший глиняные сосуды из могильника Каратума в Семиречье, датировал кувшины подобного типа в VI–III вв. до н. э. (Амиров, 2016, с. 34–41).

Захоронение в кургане № 1 могильника Шимайлы датируется нами III–II вв. до н. э.

Курган № 2. Диаметр 15 м, высота 0,7 м. Могильная яма в плане квадратная с закругленными углами, размерами 2,8×1,6 м, глубина 1,10 м (рис. 7: 1).

Курган № 3 расположен в 13 м к западу от кургана № 2. Диаметр 13 м, высота 0,76 м. Насыпь смешанная – из грунта с мелкими и средними камнями, в центральной части выложен крупными камнями. В центральной части кургана на глубине 0,64 м от уровня дневной поверхности обнаружены следы могильной ямы, ориентированной по линии С–Ю длиной 2,1 м, шириной в северной части 1,35 м, южной – 1,15 м. На глубине 0,94 м от дневной поверхности, где плечи погребальной камеры сужаются с обеих сторон по длине на 0,30 м, обнаружена основная погребальная камера длиной 2,1 м и шириной 0,55 м с закругленными углами. В ходе зачистки на глубине 1,14 м от дневной

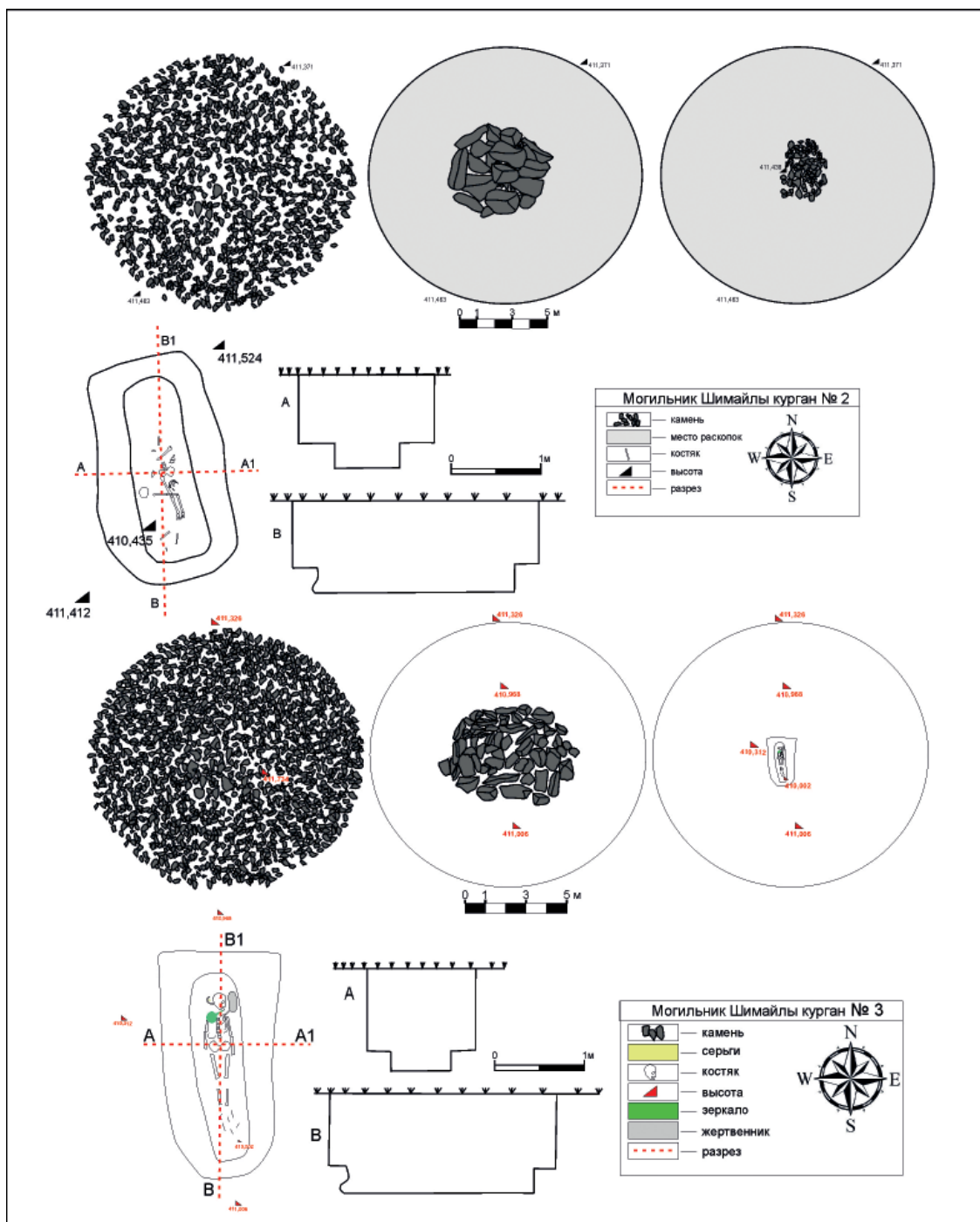


Рис. 7. Могильник Шимайлы (Каракоз): 1 – курган № 2; 2 – курган № 3.

Fig. 7. Shimaily (Karakoz) burial ground: 1 – tumulus No.2; 2 – tumulus No. 3.

поверхности обнаружен неповрежденный костяк, ориентированный головой на север, лицом на восток (рис. 7: 2). В области подбородка обнаружено бронзовое зеркало с длинной ручкой (рис. 6: 5). Общая длина 23 см, диаметр 15 см, длина ручки 8 см, толщина 0,1–0,2 см. Слева от черепа вертикально поставлен квадрат-

ный по форме каменный жертвенник (рис. 6: 4), справа обнаружены серьга и подвеска из желтого металла (рис. 6: 6–7), несколько бусин в районе шейного позвонка (рис. 6: 7). Серьга согнута в виде незавершенного кольца, имеет на конце крючок, припаянный перпендикулярно, подвеска выполнена в виде вставки из бусины с щитко-

Таблица 1

AMS 14C даты образца из кургана №3 могильника Шимайлы (Каракоз)

Lab Nr MAMS	Sample Name	¹⁴ C Age [yr BP]	±	?	Calibrated Ages		C:N	C [%]	Collagen[%]	Material
					Probability 68%	Probability 95%				
53817	QARAKOZ	2200	21	-17.9	cal BC 355-200	cal BC 360-177	3.2	38.5	16.9	bone

видными пластинами сверху и снизу, закрепленные продетым насквозь стержнем с округлой петелькой на конце. Нижняя пластина украшена зернью (рис. 6: б).

На поверхности жертвенника сохранился отпечаток из белого гипса, повторяющий форму зеркала. Видимо, зеркало было приклеено на камень гипсом, со временем отклеилось и упало на грудь погребенного.

Находки жертвенников и зеркал рядом с погребенным встречаются в материалах могильников Жасажырык, Талдысу Каратау, Байке из Восточного Казахстана, датируемых V–IV веками до н. э. (Акишев и др., 2011, с. 7–12; Бейсенов, 2017, с. 67–75).

Ареал распространения сережек, обнаруженных в этом кургане, также широк. Типологически близки серьги из кургана № 1 могильника Жыланды, некоторые сходства находим с семи-реченскими серьгами; подвеска имеет аналогии с подвесками из могильников Сабындыколь и Улкен Шабакты (Бейсенов, 2014, с. 121–128). Это позволило нам датировать серьги и подвеску из кургана № 3 серединой I тысячелетия до н. э.

Конструкция погребального сооружения кургана № 2 и № 3 идентичны.

Погребения такого типа были обнаружены в курганах савромато-сарматских племен Алебастрово (Кушаев, Железчиков, 1976, с. 75), Донгелек (Кушаев, 1978, с. 16–29) Лебедевка (Мошкова и др., 1980, с. 57) и Курукского могильника (Самашев и др., 2017, с. 120–121).

Для более точного датирования памятника был проведен радиоуглерод-

ный анализ по костным образцам в лаборатории Curz-Engelheim-Zentrum Archäometrie (код лаборатории – MAMS, Мангейм, Германия) и получены калиброванные даты, определяемые периодом середины IV в. до н. э. и начала II в. до н. э. (табл. 1).

Радиоуглеродный анализ дает более поздний, чем мы предполагали, возраст кургана № 3. Возможно, погребальная традиция и материальная культура раннего железного века прилегающего Центрального Казахстана продолжала существовать в памятниках Каратау и в более поздние периоды.

Заключение

Результаты исследования показали, что комплекс Шимайлы охватывает памятники от эпохи бронзы до позднего Средневековья. К памятникам эпохи бронзы относятся петроглифы. В их числе характерные для Центрального Казахстана и Каратау изображения лошадей в сейминской изобразительной традиции, двухколесных колесниц, крупного рогатого скота. В качестве изображений переходного от бронзового века к раннему железному периоду относятся изображения лошадей, верблюдов архаичного типа со стилистическими элементами раннего железного века. Видим, что в этот период животные стали использоваться для верховой езды. Увеличивается число контурных и изображений, выполненных мелкоточечной выбивкой. Встречаются редкие изображения – хронологические маркеры для точной датировки. К примеру, изображение кошачьих, свернувшихся в кольцо, уверенно датируются VII–VI вв.

до н. э. На некоторых плоскостях с многофигурной композицией можно наблюдать последовательность использования поверхности плиты. На одной из таких плоскостей четко видно, что в центральной части находятся изображения бронзы, далее – раннего железа, а на периферийных краях тамги – древнетюркского периода. Тамги датируются VI–VII вв. К средневековым изображениям можно отнести образы всадников, сцены охоты лучников.

Сравнительно-сопоставительный анализ погребального обряда, материалов могильника показал сходство захоронений и находок из курганов № 2 и № 3 с захоронениями тасмолинской культуры Центрального Казахстана. Каменный жертвенник и бронзовое зеркало из погребений Жасажырык, Талдысу датированы V–IV вв. до н. э.

Результаты радиоуглеродного анализа образца из кургана № 3 могильника Шимайлы показывают датировку середины IV – II вв. до н. э.

Наконечники, вероятно, положены с символической целью и служили владельцу в качестве апатропея. Находка каменного жертвенника с бронзовым зеркалом позволяет внести дополнения в многочисленные публикации о роли зеркала в ритуальной обрядности. Возможно, это проявления бытующего у казахов до наших дней выражения соболезнования родным умершего: «Иманы өзіне жолдас болсын (да пребудет с ним вера)». Значит, зеркало – свидетель, отражает, поглощает его действия и поступки, совершенные при жизни, добро, которое он сделал при жизни, должно быть спутником (товарищем) в потустороннем мире.

ЛИТЕРАТУРА

1. Ақышев Ә.К., Тұяқбаев М.Қ., Айтқұл Х., Өсеров Т.О. Оңтүстік Қазақстан облысы, Түркістан ауданы, Майдантал ауылдық округіне қарасты Талдысу қорымында жүргізілген археологиялық қазба жұмыстарының есебі. Алматы / Архив Института археологии им. А.Х. Маргулана, 2011.
2. Амиров Е.Ш. Керамика могильника Каратума // Саки и савроматы Казахских степей, контакт культур. Сборник научных статей, посвященный памяти археолога Бекена Нурмуханбетова / Отв. ред.: А. Онгарулы. Алматы: Институт Археологии им. А.Х. Маргулана, 2016. С. 34–41.
3. Байпақов К.М., Таймагамбетов Ж.Қ. Қазақстан археологиясы. Алматы: Қазақ университеті, 2009. 354 б.
4. Бейсенов А.З. Тасмолинская культура Сарыарки // Казахстан в сакскую эпоху / Отв. ред. А.З. Бейсенов. Алматы: Хикари, 2017. С. 59–101.
5. Бейсенов А.З., Джумабекова Г.С. О древнем ритуале порчи предметов, используемых в обряде погребения кочевников // Поволжская археология. 2017. № 2 (20). С. 28–46.
6. Бисембаев А.А., Гуцалов С.Ю., Марыксин Д.В., Тулегенова Н.И. Отчет об археологических раскопках курганных могильников в районе аула Ульгули в 2004 году. Уральск, 2005 / Архив Института археологии им. А.Х. Маргулана. Дело № 2665.
7. Вайнберг Б.И. Памятники Куюсайской культуры // Труды Хорезмской археолого-этнографической экспедиции. Т. XI / Отв. ред. М.А. Итина. М.: Наука, 1991. С. 7–52.
8. Васильев В.Н. Вооружение и военное дело кочевников Южного Урала в VI–II вв. до н. э. Уфа: Гулем, 2001. 219 с.
9. Васильев В.Н. Об одном редком типе мечей Южного Приуралья и Юго-Западного Приаралья // Вопросы археологии Западного Казахстана. Вып. 2 / Отв. ред. С.Ю. Гуцалов. Актобе, 2005. С. 98–99.
10. Железчиков Б.Ф., Клепиков В.М., Сергацков И.В. Древности Лебедевки (VI–II вв. до н. э.). М.: Восточная литература, 2006. 159 с.
11. Кадырбаев М.К., Марьяшев А.Н. Каратауские колесницы // Археологические исследования в Казахстане / Отв. ред: К.А. Акишев. Алма-Ата: Наука, 1973. С. 128–145.
12. Кадырбаев М.К., Марьяшев А.Н. Наскальные изображения Каратау. Алма-ата: Наука, 1977. 232 с.

13. *Клепиков В.М.* Раннесарматские мечи в Нижнем Поволжье // Вооружение сарматов: региональная типология и хронология / Отв. ред. Л.Т. Яблонский, А.Д. Таиров. Челябинск: Изд-во ЮУрГУ, 2007. С. 54–57.
14. *Кривошеев М.В., Дьяченко А.Н.* Погребение воина позднесарматского времени в Волго-Донском междуречье // Военная история России: Проблемы, поиски, решения: Материалы международной научно-практической конференций. 100-летию Первой мировой войны, г. Волгоград, 26–27 сент. 2014 г. / Отв. ред. С.Г. Сидоров. Волгоград: Изд-во ВолГУ, 2014. С. 42–49.
15. *Кушаев Г.А.* Отчет об итогах археологических раскопках в Уральской области в 1977 г. Уральск, 1978 / Архив Института археологии им. А.Х. Маргулана. Дело № 1598.
16. *Кушаев Г.А., Железчиков Б.Ф.* Отчет об археологических раскопках Уральского пединститута в 1975 г. Уральск, 1976 / Архив Института археологии им. А.Х. Маргулана. Дело № 1467.
17. *Литвинский Б.А.* Бронзовые наконечники стрел из Тахти-Сангина // Древности Евразии в скифо-сарматское время / Ред. А.И. Мелюкова, М.Г. Мошкова, В.Г. Петренко. М.: Наука, 1984. С. 153–157.
18. *Максименко В.Е.* Савроматы и сарматы на Нижнем Дону. Ростов-на-Дону: Ростов. ун-т, 1983. 224 с.
19. *Маньлов Ю.П.* Курганы Кокпатаса // История материальной культуры Узбекистана. 1992. Вып. 26. С. 59–65.
20. *Мергалиев Р.С., Джубанов А.А., Дияров Т.А.* Отчет о раскопках курганного комплекса Облавка в 2010 г. Уральск, 2011 / Архив Института археологии им. А.Х. Маргулана. Дело № 2988.
21. *Мошкова М.Г., Железчиков Б.Ф., Кригер В.А.* Отчет об археологических работах на территории Уральской области в 1980 г. Уральск, 1980 / Архив Института археологии им. А.Х. Маргулана. Дело № 1838.
22. *Мургабаев С.С.* Проблемы хронологии и культурных связей ранних петроглифов Каратау // Научное обозрение Саяно-Алтая, №1 (5). 2013. С. 52–65.
23. *Мургабаев С.С., Бахтыбаев М.М., Жетібаев К.М., Арынов К.С., Малдыбекова Л.Ж.* Ғылыми-зерттеу жұмысының есебі тақырыбы: Үлкен Қаратаудың тасқа салынған суреттері (қорытынды). 5575/ГФ4. 102 «Ғылыми зерттеулерді гранттық қаржыландыру» аясында орындалған «Елдің зияткерлік әлеуеті» атты ғылымның даму приоритеті. Түркістан / Археология ФЗИ архивы. Инв. № 22. 2017.
24. *Пяткин Б.Н., Миклашевич Е.А.* Сеймино-турбинская изобразительная традиция: пластика и петроглифы // Проблема изучения наскальных изображений в СССР / Отв. ред. М.А. Дэвлет. М.: Наука, 1990. С. 146–153.
25. *Самашев З., Ермолаева А.С., Джумабекова Г.С.* Казахский Алтай в I тысячелетии до н.э. // Казахстан в сакскую эпоху / Отв. ред. А.З. Бейсенов. Алматы: Хикари, 2017. С. 101–156.
26. *Самашев З., Мургабаев С., Елеуов М.* Петроглифы Сауыскандыка. Астана: Филиал ИА им. А.Х. Маргулана, 2014. 374 с.
27. *Симоненко А.В.* Сарматские всадники Северного Причерноморья. Saint Petersburg: Нестор–История, 2010. 328 с.
28. *Скрипкин А.С.* Сарматы и Восток / Избранные труды / К 70-летию автора. Волгоград: ВолГУ, 2010. 370 с.
29. *Смирнов К.Ф.* Вооружение савроматов / МИА. № 101. М.: АН СССР, 1961. 162 с.
30. *Смирнов К.Ф.* Сарматы на Илеке. М.: Наука, 1975. 176 с.
31. *Хабдулина М.К.* Степное Приишимье в эпоху раннего железа. Алматы: Ракурс, 1994. 170 с.
32. *Черных Е.Н., Кузьминых С.В.* Древняя металлургия Северной Евразии (сейминско-турбинский феномен). М.: Наука, 1989. 320 с.
33. *Шамишин А.Б., Фролов Я.В., Медникова Э.М.* Бобровский грунтовый могильник // Погребальный обряд древних племен Алтая / Отв. ред. Ю.Ф. Кирюшин, А.Л. Кунгуров. Барнаул: Изд-во Алт. ун-та, 1996. С. 69–88.
34. *Шер Я.А.* Петроглифы Средней и Центральной Азии. М.: Наука, 1980. 328 с.
35. *Hellmuth A.* Horse, Bow and Arrow – A Comparison between the Scythian Impact on the Mediterranean and on Eastern Middle Europe // Mediterranean Review. 2014. № 7.1. Pp. 1–38.
36. *Murgabayev S.S., Bakhtybayev M.M., Joldasbayev S.J., Jetibayev K.M., Mal-*

dybekova L.J., Arynov K.S. Archeological Research at the Bağanalı Bronze Age Burial Site // *Anthropology and Archeology of Eurasia*. 2016. 55(3–4). P. 269–300. DOI: 10.1080/10611959.2016.1317558

37. Şenyurt S.Y., Durugönül S. Kurul (Ordu) Kalesi'nde Bir Kybele Heykeli // *OLBA*. 2018. XXVI. P. 305–344.

38. Sizdikov B.S. Bati Kazakistan'daki Sarmat Topluluklarına Ait Silahlar. Doktora Tezi. Ankara: Gazi Üniversitesi, 2016. 427 p.

39. Sizdikov B.S., Seraliyev A.A. Swords from Sauromato–Sarmatian Burial Mounds of Western Kazakhstan Analyzed // *Oriental Studies*. 15(5), 2022. P. 1110–1125. DOI: 10.22162/2619-0990-2022-63-5-1110-1125

40. Zunal O. Klaros'ta Bulunan Ok Uçları // *Mimarlar Arkeologlar Sanat tarihçileri Restoratörler Ortak Platformu MASROP e-Dergisi*. 2017. №9/13. P. 41–53.

Информация об авторах:

Мургабаев Сагынбай Серикбаевич, старший научный сотрудник, Научно-исследовательский институт археологии. Международный казахско-турецкий университет им. Ходжи Ахмеда Ясави (г. Туркестан, Казахстан); sagynbay.murgabayev@ayu.edu.kz

Бахтыбаев Мэлс Маратович, старший научный сотрудник. Научно-исследовательский институт археологии. Международный казахско-турецкого университет им. Ходжи Ахмеда Ясави (г. Туркестан, Казахстан); mels.bakhtybayev@ayu.edu.kz

Малдыбекова Лаззат Джумагуловна, научный сотрудник. Научно-исследовательский институт археологии. Международный казахско-турецкого университет им. Ходжи Ахмеда Ясави (г. Туркестан, Казахстан); lazzat.maldybekova@ayu.edu.kz

Сиздииков Багдаулет Сапарбаевич, PhD, ведущий научный сотрудник. Научно-исследовательский институт археологии. Международный казахско-турецкий университет им. Ходжи Ахмеда Ясави (г. Туркестан, Казахстан); bagdaulet.sizdikov@ayu.edu.kz

Иовита Раду, руководитель группы PALAEO-SILKROAD, Тюбингенский университет; ассоциированный профессор, кафедра антропологии. Нью-Йоркский университет (г. Нью-Йорк, США); iovita@nyu.edu

ARCHAEOLOGICAL RESEARCH OF THE SOUTHERN SLOPES OF KARATAU (SHIMAYLA COMPLEX)

S.S. Murgabayev, M.M. Bakhtybayev, L.D. Maldybekova, B.S. Sizdikov, R. Iovita

The authors analyze the results of the study of the archaeological complex of Shimaila. The complex includes rock carvings and a burial mound. These objects were investigated by the Karatau archaeological expedition of Ahmed Yasawi University under the leadership of S.S. Murgabayev. The research materials are being introduced into scientific discourse for the first time. The chronological framework of petroglyphs dates from the Bronze Age to the Early Middle Ages. During the excavations, three mounds were uncovered, the peculiarity of their structures was recorded, as well as the analysis of the accompanying inventory became the basis for the conclusion about the dating of burial structures within the middle of the IV century BC – II century BC. As part of the accompanying inventory, a two-edged sword, arrowheads, an earring and a pendant, a bronze mirror with a handle, a stone altar and beads. These objects, as well as the locations of petroglyphs, demonstrate the prospects for further field studies of Karatau monuments for the reconstruction of complex processes of cultural genesis in the Central Asian region from the Bronze Age to the turn of our era.

Keywords: archaeology, Karatau, petroglyphs, style, mound, excavation, ceramics, burial chamber, bronze mirror, earring, sacrificial stone.

REFERENCES

1. Aryshev, Ә. К., Tuyakbaev, M. К., Aytkul, Kh., Oserov, T. O. 2011. *Ontustik Kazakhstan oblysy, Turkistan audany, Maydantal ауылдық округіне қарасты Талдысу қорымында зһургизілген археологиялық қазба зһумыстарынyn есеби (Report on archaeological excavations on the Taldysu burial ground of the Maidantal rural district in the Turkestan district of South Kazakhstan region)*. Almaty. Archive of the Institute of Archaeology named after A.Kh. Margulan (in Kazakh).

2. Amirov, E. Sh. 2016. In Ongaruly, A. (ed.). *Saki i savromaty Kazakhskikh stepey, kontakt kul'tur (The Saks and Savromats of the Kazakh steppes, contact of cultures)*. Almaty: Institute of Archaeology named after A. Kh. Margulan, 34–41 (in Russian).

3. Baypakov, K. M., Taymagambetov, Zh. K. 2009. *Kazakhstan (Archeology of Kazakhstan)*. Almaty: Kazak University (in Kazakh).
4. Beisenov, A. Z. 2017. In Beisenov, A. Z. (ed.). *Kazakhstan v sakskuyu epohu (Kazakhstan in the Saka Period)*. Almaty: "Hikari" Publ., 59–101 (in Russian).
5. Beisenov, A. Z., Jumabekova, G. S. 2017. In *Povolzhskaya arkheologiya (The Volga River Region Archaeology)* 20 (2), 28–46 (in Russian).
6. Bisembaev, A. A., Gutsalov, S. Yu., Maryksin, D. V., Tulegenova, N. I. 2005. *Otchet ob arkheologicheskikh raskopkakh kurgannykh mogil'nikov v rayone aula Ul'guli v 2004 godu. Ural'sk (Report on archaeological excavations of barrow fields near the village of Ul'guli in 2004)*. Archive of the Institute of Archaeology named after A.Kh. Margulan. Dossier 2665 (in Russian).
7. Vainberg, B. I. 1979. In Itina, M. A. (ed.). *Drevnosti yuzhnogo Khorezma (Antiquities of the Southern Khwarezm)*. Series: Trudy Khorezmskoi arkheologo-etnograficheskoi ekspeditsii (Proceedings of the Khwarezm Archaeological and Ethnographic Expedition) 11. Moscow: "Nauka" Publ., 7–52 (in Russian).
8. Vasil'ev, V. N. 2001. *Vooruzhenie i voennoe delo kochevnikov Yuzhnogo Urala v VI–II vv. do n. e. (Weaponry and warfare of the Southern Urals nomads in the VI–II centuries BC)*. Ufa: "Gilem" Publ. (in Russian).
9. Vasil'ev, V. N. 2005. In Gutsalov, S. Yu. (ed.). *Voprosy arkheologii Zapadnogo Kazakhstana (Issues of the Archaeology in Western Kazakhstan)* 2. Aktobe, 98–99 (in Russian).
10. Zhelezchikov, B. F., Klepikov, V. M., Sergatskov, I. V. 2006. *Drevnosti Lebedevki (VI–II vv. do n. e.) (Antiquities of Lebedevka (VI–II centuries BC))*. Moscow: "Vostochnaya literatura" Publ. (in Russian).
11. Kadyrbaev, M. K., Mar'yashev, A. N. 1973. In Akishev, K. A. (ed.). *Arkheologicheskie issledovaniya v Kazakhstane (Archaeological Studies in Kazakhstan)*. Alma-Ata: "Nauka" Publ., 128–145 (in Russian).
12. Kadyrbaev, M. K., Mar'yashev, A. N. 1977. *Naskal'nye izobrazheniya Karatau (Rock carvings of Karatau)*. Alma-Ata: "Nauka" Publ. (in Russian).
13. Klepikov, V. M. 2007. In Yablonsky, L. T., Tairov, A. D. (eds.). *Vooruzhenie sarmatov: regional'naia tipologiya i khronologiya (Armament of the Sarmatians: Regional Typology and Chronology)*. Chelyabinsk: South Ural State University, 54–57 (in Russian).
14. Krivosheev, M. V., D'yachenko, A. N. 2014. In Sidorov, S. G. (ed.). *Voennaya istoriya Rossii: Problemy, poiski, resheniya (Military History of Russia: Issues, searches, solutions)*. Volgograd: Volgograd State University Publ., 42–49 (in Russian).
15. Kushaev, G. A. 1978. *Otchet ob itogakh arkheologicheskikh raskopkakh v Ural'skoy oblasti v 1977 g. (Report on the results of archaeological excavations in the Ural region in 1977)*. Ural'sk. Archive of the Institute of Archaeology named after A. Kh. Margulan. Dossier 1598 (in Russian).
16. Kushaev, G. A., Zhelezchikov, B. F. 1976. *Otchet ob arkheologicheskikh raskopkakh Ural'skogo pedinstituta v 1975 g. (Report on archaeological excavations of the Ural Pedagogical Institute in 1975)*. Ural'sk. Archive of the Institute of Archaeology named after A. Kh. Margulan. Dossier 1467 (in Russian).
17. Litvinskii, B. A. 1984. In Melyukova, A. I., Moshkova, M. G., Petrenko, V. G. (eds.). *Drevnosti Evrazii v skifo-sarmatskoe vremya (Antiquities of Eurasia in the Scythian-Sarmatian Period)*. Moscow: "Nauka" Publ., 153–157 (in Russian).
18. Maksimenko, V. E. 1983. *Savromaty i sarmaty na Nizhnem Donu (The Savromats and Sarmatians on the Lower Don)*. Rostov on Don: Rostov University (in Russian).
19. Manylov, Yu. P. 1992. *Istoriya material'noy kul'tury Uzbekistana (History of Material Culture of Uzbekistan)* 26, 59–65 (in Russian).
20. Mergaliev, R. S., Dzhubanov, A. A., Diyarov, T. A. 2011. *Otchet o raskopkakh kurgannogo kompleksa Oblavka v 2010 g. (Report on the excavations of the Oblavka barrow complex in 2010)*. Ural'sk. Archive of the Institute of Archaeology named after A. Kh. Margulan. Dossier 2988 (in Russian).
21. Moshkova, M. G., Zhelezchikov, B. F., Kriger, V. A. 1980. *Otchet ob arkheologicheskikh rabotakh na territorii Ural'skoy oblasti v 1980 g. (Report of archaeological work on the territory of the Ural Oblast in 1980)*. Ural'sk. Archive of the Institute of Archaeology named after A.Kh. Margulan. Dossier 1838 (in Russian).
22. Murgabaev, S. S. 2013. In *Nauchnoe obozrenie Sayano-Altaya (Scientific review of Sayano-Altai)* 1(5), 52–65 (in Russian).
23. Murgabaev, S. S., Bakhtybaev, M. M., Zhetibaev, K. M., Arynov, K. S., Maldybekova, L. Zh. 2017. *Gylymi-zertteu zhymysynyn esebi takyryby: Ulken Karataudyn taska salyngan suretteri (korytyndy). 5575/GF4. 102 «Gylymi zertteulerdi granttyk karzhylandyru» ayasynda oryndalghan «Eldin ziyatkerlik aleueti» atty gylymnyn damu prioriteti (Report on research work topic: rock carvings of Bolshoy Karatau (conclusion). 5575 / GF4. 102 Priority of science development "intellectual potential of the country", carried out with a grant financial support of scientific research"*). Tyrkistan Archive of the Research Institute. Inv. 22 (in Kazakh).
24. Pyatkin, B. N., Miklashevich, E. A. 1990. In Devlet, M. A. (ed.). *Problema izucheniya naskal'nykh izobrazheniy v SSSR (The issue of studying rock carvings in the USSR)*. Moscow: "Nauka"

Publ., 146–153 (in Russian).

25. Samashev, Z., Ermolaeva, A. S., Dzhumabekova, G. S. 2017. In Beisenov, A. Z. (ed.). *Kazakhstan v sakskuyu epokhu (Kazakhstan in the Saka Period)*. Almaty: “Hikari” Publ., 101–156 (in Russian).

26. Samashev, Z., Murgabaev, S., Eleuov, M. 2014. *Petroglify Sauyskandyka (Petroglyphs of Sauyskandyk)*. Astana: Astana: The Branch of the Institute of Archaeology named after A. Kh. Margulan (in Russian).

27. Simonenko, A. V. 2010. *Sarmatskie vsadniki Severnogo Prichernomor'ia (The Sarmatian Riders of the Northern Black Sea Region)*. Saint Petersburg: “Nestor-Istoriia” Publ. (in Russian).

28. Skripkin, A. S. 2010. *Sarmaty i Vostok. Izbrannye trudy. K 70-letiyu avtora (The Sarmatians and the East. Selected works. To the 70th anniversary of the author)*. Volgograd: Volgograd State University Publ. (in Russian).

29. Smirnov, K. F. 1961. *Vooruzhenie savromatov (Armament of the Sauromatians)*. Series: Materialy i issledovaniia po arkheologii SSSR (Materials and Studies in Archaeology of the USSR) 101. Moscow: Academy of Sciences of the USSR (in Russian).

30. Smirnov, K. F. 1975. *Sarmaty na Ilike (The Sarmatians on Ilek)*. Moscow: “Nauka” Publ. (in Russian).

31. Khabdulina, M. K. 1994. *Stepnoe Priishim'e v epokhu rannego zheleza (Steppe Ishim River Area in the Early Iron Age)*. Almaty: “Rakurs” Publ. (in Russian).

32. Chernykh, E. N., Kuzminykh, S. V. 1989. *Drevniaia metallurgii Severnoi Evrazii (seiminskoturbinskii fenomen) (Ancient Metallurgy of Northern Eurasia (Seyma-Turbino Phenomenon))*. Moscow: “Nauka” Publ. (in Russian).

33. Shamshin, A. B., Frolov, Ya. V., Mednikova, E. M. 1996. In Kiryushin, Yu. F., Kungurov, A. L. (eds.). *Pogrebal'niy obryad drevnikh plemen Altaya (Burial Rite of the Ancient Tribes of the Altai)*. Barnaul: State University, 69–88 (in Russian).

34. Sher, Ya. A. 1980. *Petroglify Sredney i Tsentral'noy Azii (Petroglyphs of Middle and Central Asia)*. Moscow: “Nauka” Publ. (in Russian).

35. Hellmuth, A. 2014. In *Mediterranean Review* 7.1, 1–38.

36. Murgabayev, S. S., Bakhtybayev, M. M., Joldasbayev, S. J., Jetibayev, K. M., Maldybekova, L. J., Arynov, K. S. 2016. In *Anthropology and Archeology of Eurasia* 55(3–4), 269–300.

37. Şenyurt, S. Y., Durugönül, S. 2018. In *OLBA XXVI*, 305–344 (in Turkish).

38. Sizdikov, B. S. 2016. Bati Kazakistan'daki Sarmat Topluluklarına Ait Silahlar. Doktora Tezi. Ankara: Gazi Üniversitesi (in Turkish).

39. Sizdikov, B. S., Seraliyev, A. A. 2022. In *Oriental Studies* 15(5), 1110–1125.

40. Zunal, O. 2017. In *Mimarlar Arkeologlar Sanat tarihçileri Restoratörler Ortak Platformu MASROP e-Dergisi* 9/13, 41–53 (in Turkish).

About the Authors:

Murgabayev Sagynbay S. Khoja Akhmet Yassawi International Kazakh-Turkish University. B. Sattarkhanov Ave., 29B, Turkestan, 161200, Republic of Kazakhstan; sagynbay.murgabayev@ayu.edu.kz

Bakhtybayev Mels M. Khoja Akhmet Yassawi International Kazakh-Turkish University. B. Sattarkhanov Ave., 29B, Turkestan, 161200, Republic of Kazakhstan; mels.bakhtybayev@ayu.edu.kz

Maldybekova Lazzat Dz. Khoja Akhmet Yassawi International Kazakh-Turkish University. B. Sattarkhanov Ave., 29B, Turkestan, 161200, Republic of Kazakhstan; lazzat.maldybekova@ayu.edu.kz

Sizdikov Bagdaulet S. PhD. Khoja Akhmet Yassawi International Kazakh-Turkish University. B. Sattarkhanov Ave., 29B, Turkestan, 161200, Republic of Kazakhstan; bagdaulet.sizdikov@ayu.edu.kz

Iovita, R. University of Tübingen, Group Leader PALAEOSILKROAD, New York University, Associate Professor. Department of Anthropology, iovita@nyu.edu

Статья принята в номер 01.09.2023 г.