

АКАДЕМИЯ НАУК РЕСПУБЛИКИ ТАТАРСТАН
МАРИЙСКИЙ ГОСУДАРСТВЕННЫЙ УНИВЕРСИТЕТ

ПОВОЛЖСКАЯ АРХЕОЛОГИЯ



№ 3 (45)
2023

Главный редакторакадемик АН РТ, доктор исторических наук **А.Г. Ситдиков****Заместители главного редактора:**член-корреспондент АН РТ, доктор исторических наук **Ф.Ш. Хузин**доктор исторических наук **Ю.А. Зеленева**Ответственный секретарь – кандидат ветеринарных наук **Г.Ш. Асылгараева****Редакционный совет:**

Б.А. Байтанаев – академик НАН РК, доктор исторических наук (Алматы, Казахстан) (председатель), **Х.А. Амирханов** – академик РАН, доктор исторических наук, профессор (Москва, Россия), **С.Г. Бочаров** – кандидат исторических наук (Севастополь, Россия), **П. Георгиев** – доктор наук, доцент (Шумен, Болгария), **Е.П. Казаков** – доктор исторических наук (Казань, Россия), **Н.Н. Крадин** – член-корреспондент РАН, доктор исторических наук, профессор (Владивосток, Россия), **А. Тюрк** – Ph.D. (Будапешт, Венгрия), **А.А. Тишкин** – доктор исторических наук профессор (Барнаул, Россия), **В.С. Синика** – кандидат исторических наук (Тирасполь, Молдова), **Б.В. Базаров** – академик РАН, доктор исторических наук, профессор (Улан-Удэ, Россия), **Д.С. Коробов** – доктор исторических наук, профессор РАН (Москва, Россия), **О.В. Кузьмина** – кандидат исторических наук (Самара, Россия), **П. Дегри** – профессор (Лёвен, Бельгия), **Вэй Джан** – Ph.D, профессор (Пекин, Китай), **А.С. Сагдуллаев** – академик АН РУз, доктор исторических наук, профессор (Ташкент, Узбекистан), **Р.Х. Сулейманов** – доктор исторических наук, профессор (Ташкент, Узбекистан).

Редакционная коллегия:

А.А. Выборнов – доктор исторических наук, профессор (Самара, Россия)
М.Ш. Галимова – кандидат исторических наук (Казань, Россия)
Р.Д. Голдина – доктор исторических наук, профессор (Ижевск, Россия)
С.В. Кузьминых – кандидат исторических наук (Москва, Россия)
А.Е. Леонтьев – доктор исторических наук (Москва, Россия)
Т.Б. Никитина – доктор исторических наук (Йошкар-Ола, Россия)
А.А. Чижевский – кандидат исторических наук (Казань, Россия)

Ответственный за выпуск:**М.Ш. Галимова** – кандидат исторических наук**Адрес редакции:**

420012 г. Казань, ул. Бутлерова, 30

Телефон: (843) 236-55-42

E-mail: arch.pov@mail.ru**<http://archaeologie.pro>**

Индекс ПП753,

электронный Каталог печатных изданий "ПОЧТА РОССИИ"

Выходит 4 раза в год

© Академия наук Республики Татарстан, 2023

© ФГБОУ ВО «Марийский государственный университет», 2023

© Журнал «Поволжская археология», 2023

Editor-in-Chief:

Academician of the Tatarstan Academy of Sciences,
Doctor of Historical Sciences **A.G. Sitdikov**

Deputy Chief Editors:

Corresponding Member of the Tatarstan Academy of Sciences, Doctor of Historical Sciences **F.Sh. Khuzin**
Doctor of Historical Sciences **Yu.A. Zelenev**
Executive Secretary – Candidate of Veterinary Sciences **G.Sh. Asylgaraeva**

Executive Editors:

B. A. Baitanayev – of the Nacional Academy of the RK, Doctor of Historical Sciences (Almaty, Republic of Kazakhstan) (chairman), **Kh. A. Amirkhanov** – Academician of RAS, Doctor of Historical Sciences, Professor (Moscow, Russian Federation), **S. G. Bocharov** – Candidate of Historical Sciences (Sevastopol, Russian Federation), **P. Georgiev** – Doctor of Historical Sciences (Shumen, Bulgaria), **E. P. Kazakov** – Doctor of Historical Sciences (Kazan, Russian Federation), **N. N. Kradin** – Doctor of Historical Sciences, Corresponding Member of the Russian Academy of Sciences (Vladivostok, Russian Federation), **A. Türk** – Ph.D. (Budapest, Hungary), **A.A. Tishkin** – Doctor of Historical Sciences, Professor (Barnaul, Russian Federation), **V. S. Sinika** – Candidate of Historical Sciences (Tiraspol, Moldova), **B. V. Bazarov** – Academician of RAS, Doctor of Historical Sciences, Professor (Ulan-Ude, Russian Federation), **D. S. Korobov** – Doctor of Historical Sciences, Professor (Moscow, Russian Federation), **O. V. Kuzmina** – Candidate of Historical Sciences (Samara, Russian Federation), **P. Degryse** – Professor (Leuven, Belgium), **Wei Jian** – Ph.D, Professor (Beijing, China), **A. S. Sagdullaev** – Academician of the National Academy of the Republic of Uzbekistan, Doctor of Historical Sciences, Professor (Tashkent, Republic of Uzbekistan), **R. Kh. Suleymanov** – Doctor of Historical Sciences, Professor (Tashkent, Republic of Uzbekistan).

Editorial Board:

A.A. Vybornov – Doctor of Historical Sciences, Professor (Samara State Academy of Social Sciences and Humanities, Samara, Russian Federation)
M.Sh. Galimova – Candidate of Historical Sciences (Institute of Archaeology named after A. Kh. Khalikov, Kazan, Russian Federation)
R.D. Goldina – Doctor of Historical Sciences, Professor (Udmurt State University, Izhevsk, Russian Federation)
S.V. Kuzminykh – Candidate of Historical Sciences (Institute of Archaeology of the Russian Academy of Sciences, Moscow, Russian Federation)
A.E. Leont'ev – Doctor of Historical Sciences (Institute of Archaeology of the Russian Academy of Sciences, Moscow, Russian Federation)
T.B. Nikitina – Doctor of Historical Sciences (Mari Research Institute of Language, Literature and History named after V.M. Vasilyev, Yoshkar-Ola, Russian Federation)
A.A. Chizhevsky – Candidate of Historical Sciences (Institute of Archaeology named after A. Kh. Khalikov, Kazan, Russian Federation)

Responsible for Issue

M.Sh. Galimova – Candidate of Historical Sciences

Editorial Office Address:

Butlerov St., 30, Kazan, 420012, Republic of Tatarstan, Russian Federation

Telephone: (843) 236-55-42

E-mail: arch.pov@mail.ru

<http://archaeologie.pro>

© Tatarstan Academy of Sciences (TAS), 2023

© Mari State University, 2023

© “Povolzhskaya Arkheologiya” Journal, 2023

СОДЕРЖАНИЕ

<i>Андреев К.М., Выборнов А.А., Андреева О.В. (Самара, Россия), Кулькова М.А. (Санкт-Петербург, Россия)</i> Поселение Сокольный VIII – новая стоянка позднего неолита Марийского Поволжья.....	8
<i>Дога Н.С., Выборнов А.А., Гилязов Ф.Ф., Сомов А.В. (Самара, Россия), Гречкина Т.Ю. (Астрахань, Россия)</i> Новый памятник неолита в Северном Прикаспии.....	25
<i>Скоробогатов А.М. (Воронеж, Россия), Долбунова Е.В. (Санкт-Петербург, Россия), Рослякова Н.В. (Самара, Россия), Гасилин В.В. (Екатеринбург, Россия)</i> Ранний неолит Среднего Дона в свете современных исследований (по материалам стоянки Черкасская-5).....	38
<i>Голованова Л.В., Доронищев В.Б., Резепкин А.Д., Доронищева Е.В. (Санкт-Петербург, Россия), Паламарчук Р.С. (Миасс, Россия)</i> От эпипалеолита до средневековья. Предварительные результаты изучения «Навеса у Алебастрового завода» в Приэльбрусье.....	46
<i>Корочкова О.Н. (Екатеринбург, Россия)</i> Среднее Зауралье и Западная Сибирь: от эпохи камня к эпохе металла	70
<i>Григорьев С.А. (Екатеринбург, Россия)</i> Хронология центральноевропейских импульсов в лесном Поволжье: фатьяновская и абашевская культуры.....	84
<i>Кулькова М.А. (Санкт-Петербург, Россия)</i> Природные и культурные трансформации на рубеже эпохи бронзы – раннего железного веков в степном поясе Евразии.....	95
<i>Каспаров А.Р. (Самарканд, Узбекистан)</i> Погребальная практика сапаллинской культуры в отражении ведических текстов.....	109
<i>Мургабаев С.С., Бахтыбаев М.М., Малдыбекова Л.Д., Сиздинов Б.С. (Туркестан, Казахстан), Йовита Р. (Нью-Йорк, США)</i> Археологические исследования южных склонов Каратау (комплекс Шимайлы).....	118
<i>Овсянников В.В. (Уфа, Россия)</i> Исследования Ново-Уфимского могильника кара-абызской культуры в 2000 году.....	134
<i>Бехтер А.П. (Санкт-Петербург, Россия)</i> Φιλσκοσ ο μαχμοσ (к интерпретации одного мирмекийского граффито).....	148
<i>Васильев С.В., Боруцкая С.Б. (Москва, Россия), Желудков А.С. (Липецк, Россия), Пузанова Т.А. (Москва, Россия), Чендев Ю.Г. (Белгород, Россия), Бурова Н.Д., Лохова О.В. (Санкт-Петербург, Россия)</i> Биоархеологические и палеоклиматические аспекты изучения населения Верхнего Подонья эпохи средней бронзы.....	158

<i>Лозовская О.В., Фёдорова Д.Н., Малютина А.А., Такташева С.Д. (Санкт-Петербург, Россия)</i>	
Типологический анализ и оценка костеобрабатывающего каменного инвентаря позднемезолитического слоя стоянки Замостье 2	171
<i>Лычагина Е.Л., Смертина А.Ю., Томилина Е.М. (Пермь, Россия)</i>	
Каменные украшения с энеолитических памятников Верхнего и Среднего Прикамья (попытка комплексного анализа)	191
<i>Малютина А.А., Мурашкин А.И., Такташева С.Д. (Санкт-Петербург, Россия)</i>	
Обработка рога северного оленя на поселении неолита – эпохи бронзы Маяк 2 (Мурманская обл.)	204
<i>Блышко Д.В., Данилов Г.К. (Санкт-Петербург, Россия), Жульников А.М. (Петрозаводск, Россия), Недомолкина Н.Г. (Вологда, Россия), Тарасов А.Ю. (Петрозаводск, Россия)</i>	
Особенности использования асбеста населением Восточной Фенноскандии во второй половине IV тыс. до н. э. (по материалам стоянки-мастерской Фофаново XIII)	219
<i>Утубаев Ж.Р. (Алматы, Казахстан), Болелов С.Б. (Москва, Россия), Калиева Ж.С., Суюндиқова М.К., Касенова А.Д. (Алматы, Казахстан)</i>	
Экспериментальные работы по изготовлению керамики чирикратской культуры	235
Список сокращений	248
Правила для авторов	250

CONTENT

<i>Andreev K.M., Vybornov A.A., Andreeva O.V. (Samara, Russian Federation), Kulkova M.A. (Saint Petersburg, Russian Federation)</i> The Sokolnyi VIII Settlement – the New Site of the Late Neolithic in the Mari Volga Basin	8
<i>Doga N.S., Vybornov A.A., Gilyazov F.F., Somov A.V. (Samara, Russian Federation), Grechkina T.Y. (Astrakhan, Russian Federation)</i> A New Neolithic Site in the Northern Caspian Region.....	25
<i>Skorobogatov A.M. (Voronezh, Russian Federation), Dolbunova E.V. (Saint Petersburg, Russian Federation), Roslyakova N.V. (Samara, Russian Federation), Gasilin V.V. (Ekaterinburg, Russian Federation)</i> Early Neolithic of the Middle Don in the Light of Current Research (based on materials from the Cherkasskaya-5 site)	38
<i>Golovanova L.V., Doronichev V.B., Rezepkin A.D., Doronicheva E.V. (Saint Petersburg, Russian Federation), Palamarchuk R.S. (Miass, Russian Federation)</i> From the Epipaleolithic to the Middle Ages. Preliminary Research Results of the “Alebastrovyy Zavod Rockshelter” in the Elbrus Region.....	46
<i>Korochkova O.N. (Ekaterinburg, Russian Federation)</i> Middle Trans-Urals and Western Siberia: from the Stone Age of to the Metal Age	70
<i>Grigoriev S.A. (Ekaterinburg, Russian Federation)</i> Chronology of Central European Impulses in the Volga Forest Region: Fatyanovo and Abashevo Cultures.....	84
<i>Kulkova M.A. (Saint Petersburg, Russian Federation)</i> Environmental and Cultural Transformations at the Turn of the Late Bronze and Early Iron Age in the Steppe Belt of Eurasia	95
<i>Kasparov A.R. (Samarkand, Uzbekistan)</i> Funeral Practice of the Sapalli Culture in the Reflection of Vedic Texts	109
<i>Murgabayev S.S., Bakhtybayev M.M., Maldybekova L.D., Sizdikov B.S. (Turkestan, Republic of Kazakhstan), Jovita R. (New York, USA)</i> Archaeological Research of the Southern Slopes of Karatau (Shimayla Complex).....	118
<i>Ovsyannikov V.V. (Ufa, Russian Federation)</i> The Studies of the Novo-Ufa Burial Ground in 2000.....	134
<i>Bekhter A.P. (Saint Petersburg, Russian Federation)</i> ΦΙΛΙΣΚΟΣ Ο MAXIMOS (to the Interpretation of the Graffito from Myrmekion)	148
<i>Vasilyev S.V., Borutskaya S.B. (Moscow, Russian Federation), Zheludkov A.S. (Lipetsk, Russian Federation), Puzanova T.A. (Moscow, Russian Federation),</i>	

<i>Chendev Yu.G. (Belgorod, Russian Federation), Burova N.D., Lokhova O.V. (Saint Petersburg, Russian Federation)</i>	
Bioarchaeology and Paleoclimate Aspects of the Study of the Upper Don Region Population of the Middle Bronze Age	158
<i>Lozovskaya O.V., Fedorova D.N., Malyutina A.A., Taktasheva S.D. (Saint Petersburg, Russian Federation)</i>	
Typological Analysis and Assessment of the Bone-Working Stone Inventory of the Zamostje 2 Late Mesolithic Layer	171
<i>Lychagina E.L., Smertina A.Y., Tomilina E.M. (Perm, Russian Federation)</i>	
Stone Decorations from the Chalcolithic Sites of the Upper and Middle Kama Region (an attempt at complex analysis)	191
<i>Malyutina A.A., Murashkin A.I., Taktasheva S.D. (Saint Petersburg, Russian Federation)</i>	
Working of Reindeer’s Antlers at the Neolithic – Bronze Age Settlement Mayak 2 (Murmansk region)	204
<i>Blyshko D.V., Danilov G.K. (Saint Petersburg, Russian Federation), Zhul’nikov A.M. (Petrozavodsk, Russian Federation), Nedomolkina N.G. (Vologda, Russian Federation), Tarasov A.Yu. (Petrozavodsk, Russian Federation)</i>	
Specifics of Asbestos Utilization in the Second Half of the 4 th Millenium Bc in the Eastern Fennoscandia (on the materials of lithic workshop Fofanovo XIII)	219
<i>Utubayev Zh.R. (Almaty, Republic of Kazakhstan), Bolelov S.B. (Moscow, Russian Federation), Kalieva Zh.S., Suyundikova M.K., Kassenova A.D. (Almaty, Republic of Kazakhstan)</i>	
Experimental Work on the Production of Ceramics of the Chirik-Rabat Culture	235
List of Abbreviations.....	248
Submissions	250

УДК 902.6

<https://doi.org/10.24852/pa2023.3.45.134.147>

ИССЛЕДОВАНИЯ НОВО-УФИМСКОГО МОГИЛЬНИКА КАРА-АБЫЗСКОЙ КУЛЬТУРЫ В 2000 ГОДУ

© 2023 г. В.В. Овсянников

В статье публикуются результаты спасательных раскопок небольшого участка (около 47 м²) Ново-Уфимского могильника кара-абызской культуры. Приведено описание погребального обряда и инвентаря 12 погребений. В захоронениях встречены предметы вооружения, бытовые вещи и украшения. На исследованном участке выделены две группы погребений. Одна группа погребений датируется II–I вв. до н.э. Дата установлена по наличию в погребальных комплексах бронзовых наконечников стрел и восьмерковидных пряжек. Вторая группа погребений отнесена к I в. до н.э. – I в. н.э. Хронологическая позиция этой группы определена по присутствию в могилах железных наконечников стрел, пряжек с подвижным язычком и бронзовых ромбовидных поясных накладок. Благодаря исследованиям 2000 г. изменились представления о территории Ново-Уфимского могильника. Площадь некрополя увеличилась почти вдвое. Также установлены новые хронологические границы памятника: IV в. до н.э. – I в. н.э.

Ключевые слова: археология, ранний железный век, Прибелье, кара-абызская культура, погребальный обряд, хронология.

Введение. В 2000 г. в ходе реконструкции стадиона «Динамо» в г. Уфе были разрушены древние погребения. После того как эта информация была получена в Научно-производственном центре при Министерстве культуры Республики Башкортостан, место разрушения было осмотрено специалистами-археологами. В результате осмотра было выявлено, что в западной стенке строительного котлована, расположенного в северо-западном секторе территории стадиона, на пересечении улиц Карла Маркса и Фрунзе (ныне – Заки Валиди), хорошо просматривается ряд могильных пятен, разрезанных поперек. Из стенки котлована торчали человеческие кости, в осыпи стенки котлована было найдено несколько фрагментов керамики эпохи раннего железа. Далее было решено организовать археологическое наблюдение, в ходе которого были проведены аварийные спасательные раскопки оставшейся части погребений. Руководителем работ был назначен автор данной статьи (Овсянников, 2000).

На начальном этапе исследования по характеру взаимного расположения погребений и находкам фрагментов лепной керамики с примесью ракови-

ны было установлено, что это остатки грунтового могильника с плотным расположением могил, относящегося к эпохе раннего железа. Подобные находки на территории Уфы хорошо известны по работам Р.Б. Ахмерова 1952–1956 гг. (Ахмеров, 1959). По результатам этих исследований был выделен Ново-Уфимский могильник, позднее отнесенный к кара-абызской культуре (рис. 2). Основной массив погребений, исследованный Р.Б. Ахмеровым, располагался в 200 м западнее от раскопа 2000 г., заложенного на месте разрушенных погребений (рис. 2: А). Таким образом, уже в начале раскопок сложилось мнение об отнесении исследуемых погребений к Ново-Уфимскому могильнику.

Раскоп 2000 г. был заложен вдоль западной стенки строительного котлована, непосредственно над местом обнаружения разрушенных погребений. Раскоп представлял собой траншею длиной 25 м и шириной 2–3 м, вытянутую по линии север – юг. В пределах раскопа было выявлено 12 погребений, разрушенных в той или иной степени (рис. 3: 1). В раскопе зафиксирована следующая стратиграфия. Поверх всей площади раскопа лежал асфальт от пешеходной

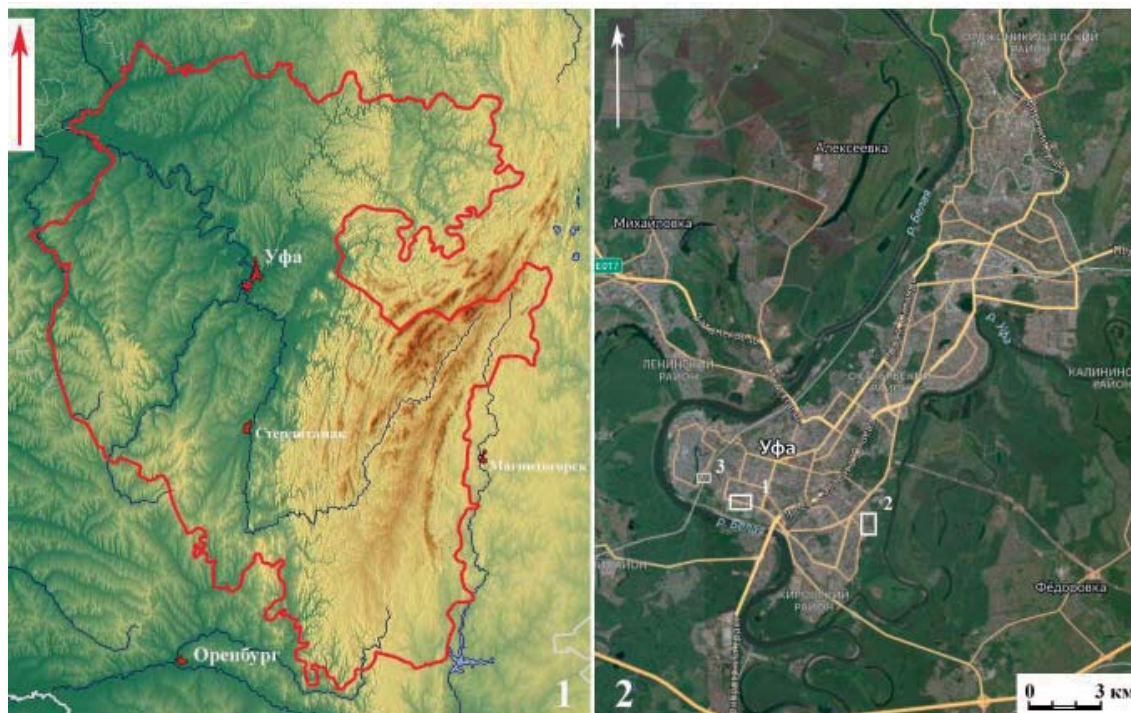


Рис. 1. 1 – расположение города Уфы на карте Башкирии; 2 – могильники эпохи раннего железа на территории города Уфы: 1 – Ново-Уфимский могильник; 2 – Уфимский могильник; 3 – могильник по ул. Трактовой (у разъезда Правая Белая).

Fig. 1. 1 – location of the city of Ufa on the map of Bashkiria; 2 – burial grounds of the Early Iron Age on the territory of the city of Ufa: 1 – Novo-Ufa burial ground; 2 – Ufa burial ground; 3 – burial ground on Traktovaya Street (at the Right White exit);

части тротуара. Далее располагался слой дорожной подушки (от 0,10 до 0,55 м), состоящий из смеси глины, песка, щебня и строительного мусора. Далее залегал слой погребенного гумуса (0,10–0,15 м). Под гумусом – светло-коричневый суглинок (0,2 м) и слой известнякового плитняка, покоящегося на материковом суглинке (рис. 3: 3). Все могильные ямы вырыты в слое светло-коричневого суглинка, в ряде случаев до материкового суглинка, в других до верхней границы слоя известнякового плитняка. У части могильных ям выложено этим известняком дно и нижняя часть стенок (рис. 3: 2–3, 7; 4: 18). Заполнение могил, как правило, состоит из смешанного слоя, состоящего из гумуса, суглинка и фрагментов известняка. Гумусный слой, фиксируемый практически по всей площади раскопа, судя по стратиграфии и единичным находкам гончарной ремесленной ке-

рамики, сформировался после завершения функционирования некрополя и относится к жизнедеятельности современного города Уфы, скорее всего дореволюционного периода.

Погребение 1. Выявлено в западной части раскопа кв. 1 (рис. 3: 1). Могильная яма примерно на одну четверть нарушена строительным котлованом, однако в результате получен стратиграфический срез погребения в стенке котлована (рис. 3: 3). Стратиграфия в месте залегания захоронения следующая. В верхней части – асфальт толщиной 0,05–0,07 м. Под ним залегал мощный слой строительного мусора – 0,54–0,55 м. Далее – погребенный гумус с включениями известняковой щебенки толщиной 0,12–0,14 м. Могильная яма врезана в слой светло-коричневого легкого суглинка толщиной 0,18–0,22 м и в слой известнякового плитняка толщиной 0,29–0,33 м. Все эти слои подстилает



Рис. 2. План Ново-Уфимского могильника. Кружками с номерами обозначены погребения, исследованные Р.Б. Ахмеровым в 1952–1956 гг.

А – раскоп 2000 г.; Б – раскоп 2018 г.; В – Уфимское IV городище; Г – раскоп 2005 г.

Fig. 2. Plan of the Novo-Ufa burial ground: circles with numbers indicate burials, investigated by R.B., Akhmerov in 1952–1956, А – excavation 2000, Б – excavation 2018, В – Ufa IV hillfort, Г – excavation 2005.

материк: коричневый тяжелый суглинок. Размеры могильной ямы: сохранившаяся длина 1,0 м, наибольшая ширина 0,87 м, глубина 1,29 (от современной поверхности). На 0,5 м могила углублена в слой легкого суглинка. Стенки ямы отвесные, дно ровное. Длинными стенками яма ориентирована по линии запад – восток. Стенки ямы на высоту 0,25 м от дна могилы обложены известняковыми плитами (рис. 3: 3). В нижней части заполнения могилы преобладает известняковый плитняк, в верхней части – перемешанный грунт. В заполнении ямы встречено шесть фрагментов лепной керамики с примесью раковины в тесте. Один из фрагментов – от верхней части сосуда, орнаментированного ямками в сочетании с подковообразными вдавлениями, по венчику нанесены насечки (рис. 3: 4). На дне ямы найден костяк взрослого человека плохой сохранности. Костяк потревожен. Отсутствуют кости груди и левой руки. Частично потревожена нижняя часть

череп. In situ сохранились бедренные кости и плечевая кость правой руки и частично кости черепа (рис. 3: 2). Судя по ним, погребенный был уложен на спину с вытянутыми конечностями, головой на запад. Инвентарь: снаружи левой бедренной кости – бронзовая круглая бляшка с ушком на обороте в обломках (рис. 3: 5).

Погребение 2. Выявлено на границе кв. 1 и 2 к востоку от погр. 1 (рис. 3: 1). Могильная яма практически на две трети уничтожена строительным котлованом (рис. 3: 6–7). Стратиграфия залегания захоронения следующая. В верхней части – асфальт толщиной 0,05–0,07 м. Под ним залегал мощный слой строительного мусора – 0,54–0,55 м. Сохранившиеся размеры ямы: длина 1,15 м, ширина 0,7 м, глубина 1,2 м от современной поверхности. На 0,45 м могила углублена в слой легкого суглинка. Стенки ямы отвесные, дно ровное. Длинными стенками яма ориентирована по линии запад – восток. В нижней части стенки могиль-

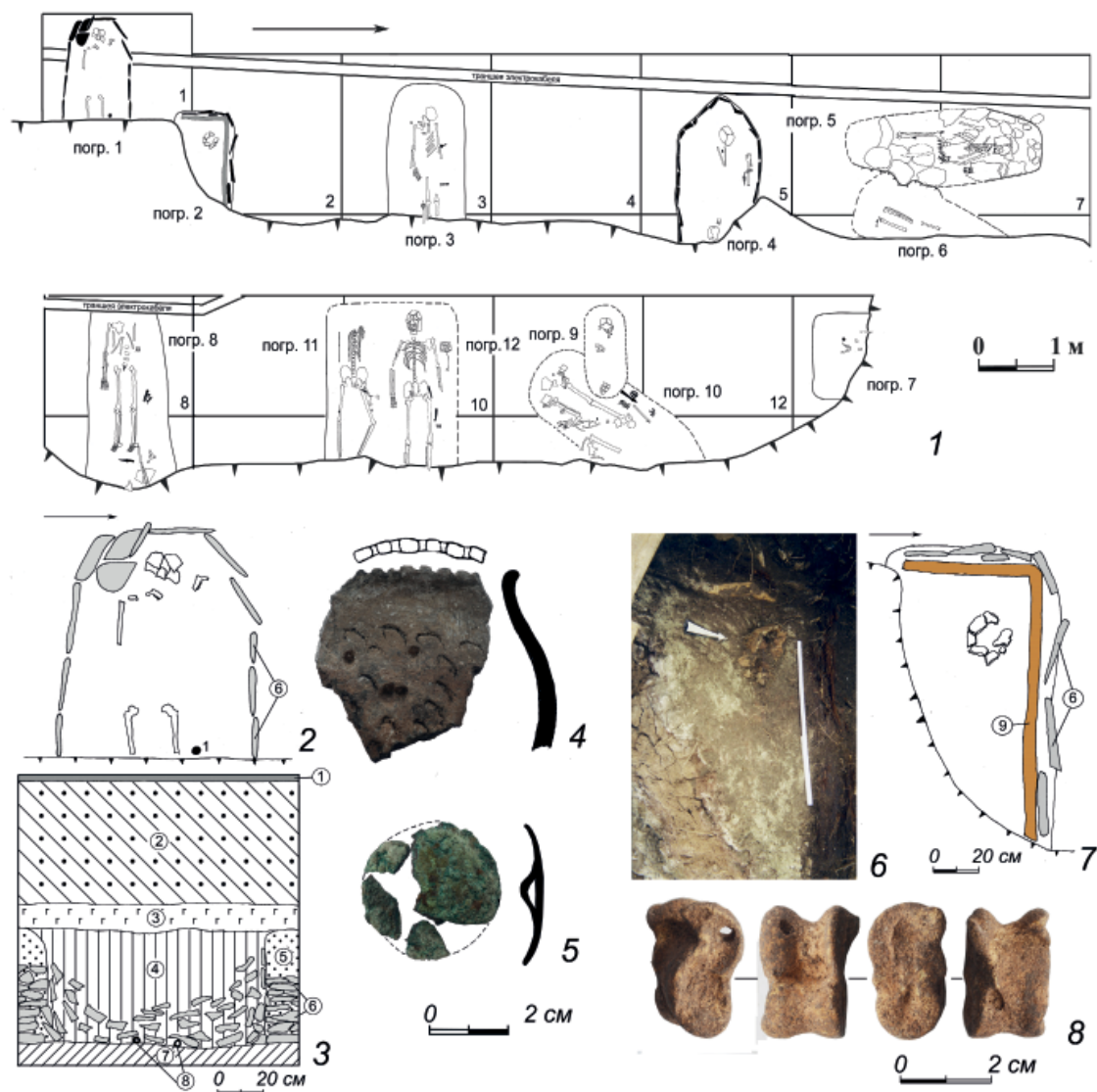


Рис. 3. 1 – план раскопа Ново-Уфимского могильника 2000 года; 2 – план погребения 1 (1 – бронзовая бляшка); 3 – профиль погребения 1 (условные обозначения: 1 – асфальт, 2 – строительный мусор, 3 – погребенный гумус, 4 – заполнение могильной ямы, 5 – светло-коричневый легкий суглинок, 6 – известняковый плитняк, 7 – коричневый тяжелый суглинок (материк), 8 – кости человека); 4–5 – инвентарь погребения 1; 6 – фото погребения 2; 7 – план погребения 2 (условные обозначения: 6 – известняковый плитняк, 9 – древесный тлен). 4 – керамика; 5 – бронза; 8 – кость

Fig. 3. 1 – excavation plan of the Novo-Ufa burial ground in 2000; 2 – burial plan 1 (1 – bronze plaque); 3 – burial profile 1 (symbols: 1 – asphalt, 2 – construction debris, 3 – buried humus, 4 – filling of the grave pit, 5 – lightbrown light loam, 6 – limestone limestone, 7 – brown heavy loam (mainland), 8 – human bones); 4–5 – burial inventory 1; 6 – burial photo 2; 7 – burial plan 2 (symbols: 6 – limestone flagstone, 9 – wood decay). 4 – ceramics; 5 – bronze; 8 – bone

ной ямы были обложены известняковым плитняком. В сохранившейся части могилы вдоль стенок фиксируется также древесный тлен – остатки конструкции в виде рамы из деревянных плах (рис. 3: 6–7). При выборке заполнения могильной ямы найден астрагал с отверстием (рис. 3: 8). На

дне ямы у северо-западного угла выявлены кости черепа человека плохой сохранности. Судя по ним, умерший был уложен на спину головой на запад. Другие находки отсутствовали.

Погребение 3. Выявлено к северу от погр. 2 в кв. 3 (рис. 3: 1). Котлованом разрушено около четверти мо-

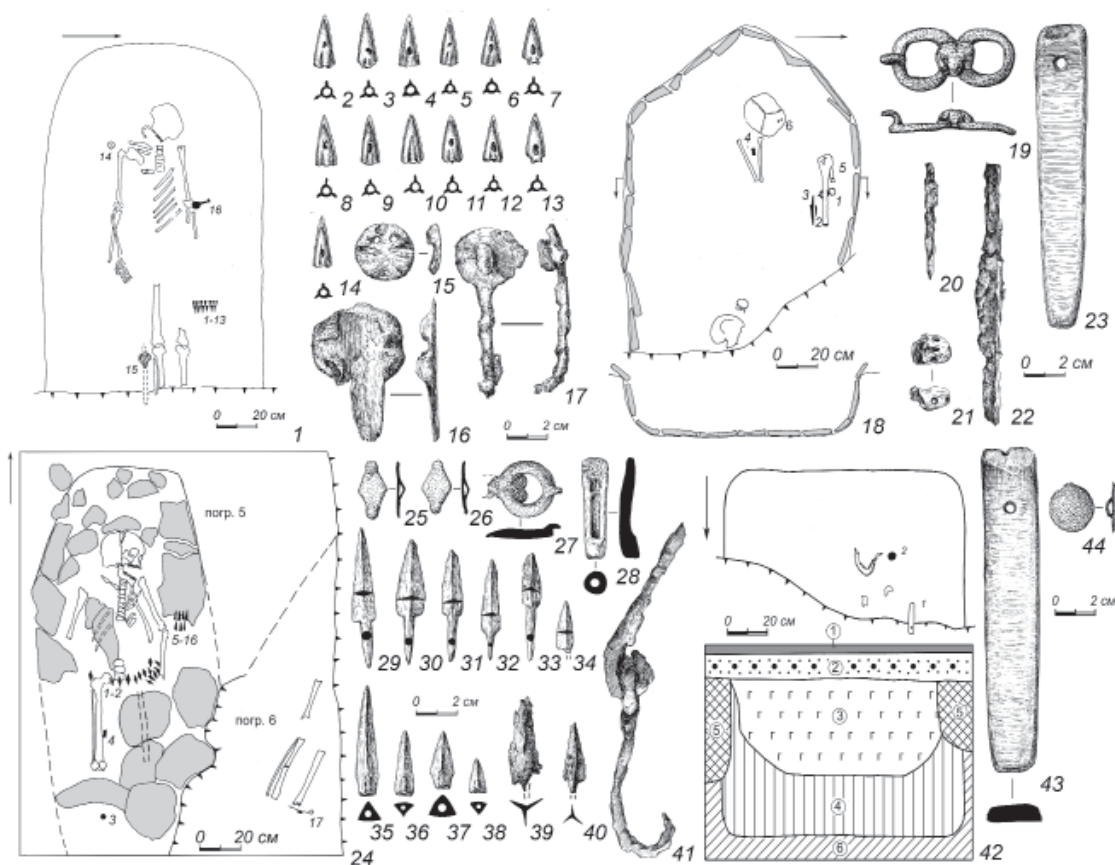


Рис. 4. 1 – план погребения 3 (1–13 – наконечники стрел, 14 – костяная бляшка, 15 – боевой нож с костяным перекрестьем, 16 – колчаный крючок); 2–17 – инвентарь погребения 3; 18 – план и профиль погребения 4 (1 – бронзовая пряжка, 2 – железное шило, 3 – железный нож, 4 – амулет из зуба животного, 5 – каменный оселок, 6 – две бронзовые пронизки); 19–23 – инвентарь погребения 4; 24 – план погребений 5 и 6 (1–2 – бронзовые ременные накладки, 3 – бронзовая пряжка, 4 – костяной наконечник ремня, 5–16 – наконечники стрел, 17 – железные удила); 25–40 – инвентарь погребения 5; 41 – инвентарь погребения 6; 42 – план и профиль погребения 7 (1 – оселок, 2 – бронзовая пряжка); 43–44 – инвентарь погребения 7. 2–14, 19, 25–27, 44 – бронза; 15–16, 21, 28–38 – кость; 17, 20, 22, 39–41 – железо; 23, 43 – камень

Fig. 4. 1 – burial plan 3 (1–13 – arrowheads, 14 – bone plaque, 15 – combat knife with bone crosshair, 16 – quiver hook); 2–17 – burial inventory 3; 18 – burial plan and profile 4 (1 – bronze buckle, 2 – iron awl, 3 – iron knife, 4 – animal tooth amulet, 5 – stone butt, 6 – two bronze penetrations); 19–23 – burial inventory 4; 24 – burial plan 5 and 6 (1–2 – bronze belt pads, 3 – bronze buckle, 4 – bone belt tip, 5–16 – arrowheads, 17 – iron bits); 25–40 – burial inventory 5; 41 – burial inventory 6; 42 – burial plan and profile 7 (1 – touchstone, 2 – bronze buckle); 43–44 – burial inventory 7. 2–14, 19, 25–27, 44 – bronze; 15–16, 21, 28–38 – bone; 17, 20, 22, 39–41 – iron; 23, 43 – stone.

гильной ямы (рис. 4: 1). Стратиграфия в месте залегания захоронения следующая. В верхней части – асфальт толщиной 0,05–0,07 м. Далее – слой строительного мусора мощностью до 0,5 м. Под ним – слой гумуса толщиной 0,2–0,25 м. Под гумусом – слой светло-коричневого легкого суглинка толщиной до 0,2 м. Могильная яма прорезает этот слой. Под легким су-

глинком залегал материк – коричневый тяжелый суглинок. Заполнение могильной ямы – гумус с включениями известняковой щебенки. Размеры могильной ямы: сохранившаяся длина 1,7 м, ширина 1,1 м, глубина от уровня верхней части легкого суглинка 0,50 м, от уровня современной поверхности 1,2 м. Стенки ямы отвесные, дно ровное. Длинными стенками

яма ориентирована по линии запад – восток. На дне ямы найден костяк взрослого человека плохой сохранности. Костяк частично нарушен, что говорит о том, что погребение частично потревожено в древности. *In situ* сохранились кости правой руки, левого плеча, позвоночника и частично груди и ног (рис. 4: 1). Судя по ним, умерший был уложен на спину с вытянутыми конечностями головой на запад. При костяке найден следующий инвентарь. Чуть выше правого плеча – костяная бляшка с двумя отверстиями (рис. 4: 15). На локте левой руки – железный крючок с круглым щитком и скобой на обороте (рис. 4: 17). Снаружи левого бедра – 13 бронзовых наконечников стрел (рис. 4: 2–14). Снаружи правой голени – остатки железного боевого ножа с костяной накладкой на перекрестье (рис. 4: 16).

Погребение 4. Выявлено к северу от погр. 3 в кв. 4 (рис. 3: 1). Котлованом разрушено около половины могильной ямы (рис. 4: 18). Стратиграфия на месте залегания захоронения аналогична погр. 3. Размеры могильной ямы: сохранившаяся длина 1,5 м, ширина 1,15 м, глубина от уровня современной поверхности 1,15 м. Могила врезана в слой легкого суглинка и известнякового плитняка на глубину 0,47 м. Стенки ямы отвесные, дно ровное. В нижней части стенки ямы выложены известняковым плитняком. Длинными стенками яма ориентирована по линии запад – восток.

На дне ямы найдены потревоженные кости человека. *In situ* находились черепная коробка и левая плечевая кость. Судя по ним умерший был уложен на спину головой на запад. В потревоженном виде сохранились кости рук, позвоночника и таза. Костяк разрушен еще в древности. Инвентарь: возле черепа, среди потревоженных костей рук, найден амулет из верхнего второго коренного зуба медведя¹. В зубе просверлены два отверстия,

расположенные перпендикулярно (рис. 4: 21). Сверху на черепе находились две мелкие бронзовые проноски. Под плечевой костью лежали узкий каменный оселок с отверстием (рис. 4: 23) и бронзовая восьмерковидная пряжка с неподвижным крючком. В центре пряжки литое изображение головы барана в фас (рис. 4: 19). С внутренней стороны плеча – железные нож и шило (рис. 4: 20, 22).

Погребение 5. Выявлено к северу от погр. 4, в кв. 6–7 (рис. 3: 1). Котлованом погребение не потревожено. Стратиграфия на месте залегания захоронения аналогична погр. 3 и 4. Размеры могильной ямы: длина 1,9 м, ширина 0,87 м, глубина от современной поверхности 0,96 м. Могильная яма незначительно углублена в слой коричневого легкого суглинка, до верхней границы известнякового плитняка. Длинными стенками яма ориентирована по линии север – юг. Юго-восточная часть могильной ямы нарушена погребением 6. В заполнении могильной ямы на разной глубине были встречены кости животных. На дне ямы найден потревоженный в древности костяк взрослого человека средней сохранности (рис. 4: 24). Отсутствовали кости правого предплечья, часть позвоночника, ребер, кости таза, левой ноги и правой берцовой кости. Судя по костям, сохранившим положение *in situ*, умерший был уложен на спину головой на север с вытянутыми конечностями. Инвентарь: в области пояса – 16 бронзовых поясных накладок ромбовидной формы с ушком на обороте (рис. 4: 25–26). Накладки были вытянуты поперек костяка. Вероятно, пояс был в расстегнутом виде уложен на умершего. Снаружи левого локтевого сустава – 10 костяных (рис. 4: 29–38) и 3 железных наконечника стрел (рис. 4: 39–40). С внутренней стороны правого бедра – костяной наконечник ремня (рис. 4: 28). В области стоп – бронзовая пряжка

ка с неподвижным крючком (рис. 4: 27).

Погребение 6. Выявлено к востоку от погр. 5 на границе кв. 6 и 7 (рис. 3: 1). Захоронение практически полностью разрушено строительным котлованом (рис. 4: 24). По сохранившейся северо-западной стенке можно понять, что могильная яма длинными стенками была ориентирована по линии юго-запад – северо-восток. Размеры ямы не реконструируются. Дно ямы ниже уровня дна могилы погр. 5 на 0,17 м и незначительно ее нарушают. Последнее говорит, о том, что погр. 6 совершено несколько позже, чем захоронение 5. Дно могилы ровное. Могила прорезала слой известнякового плитняка до уровня материка (коричневого тяжелого суглинка). На дне ямы найдены остатки человеческого костяка. *In situ* сохранились лишь кости ног. Судя по ним, умерший был уложен на спину, головой на северо-восток. Инвентарь: в области левой стопы – железные двусоставные удила с кольцевидными окончаниями (рис. 4: 41). Псалии отсутствовали.

Погребение 7. Выявлено в северном окончании раскопа, в кв. 13 (рис. 3: 1). Большая часть могильной ямы разрушена строительным котлованом. В результате получен стратиграфический срез захоронения в стенке котлована (рис. 4: 42). Стратиграфия в месте залегания могилы следующая. В верхней части – асфальт толщиной 0,05 м. Далее – слой песчано-гравийная смесь мощностью 0,1 м. Под ней – гумус с включениями известнякового щебня мощностью 0,45 м. Слой гумуса нарушен двумя коммуникационными траншеями, до глубины 0,35–0,5 м. Стенки могильной ямы начинают фиксироваться с глубины 0,45–0,5 м. Заполнение могильной ямы – гумусный слой, перемешанный с суглинком с включениями известнякового щебня.

Далее залегал материк – коричневый тяжелый суглинок (рис. 4: 42). Размеры могильной ямы: ширина 1,2 м, глубина от современной поверхности 0,87 м, длина не восстанавливается. Длинными стенками яма была ориентирована по линии север – юг. На дне ямы найдены разрозненные фрагменты нижней челюсти человека. Положение умершего не восстанавливается. Инвентарь: возле нижней челюсти – бронзовая круглая бляшка с ушком на обороте (рис. 4: 44). В 0,2 м к северу – каменный оселок с отверстием и со следами ремонта (рис. 4: 43).

Погребение 8. Выявлено к северу от погр. 5 в кв. 8 (рис. 3: 1). Могильная яма частично потревожена строительным котлованом. Стратиграфия на месте залегания захоронения аналогична погр. 3–5. Размеры могильной ямы: сохранившаяся длина 2,1 м, ширина 0,9 м, глубина от современной поверхности 0,8 м. Яма прорезала слой легкого суглинка и была углублена в слой известнякового плитняка на глубину 0,1–0,15 м. От верхней границы легкого суглинка глубина ямы 0,33 м. Длинными стенками яма ориентирована по линии восток – запад. Западная часть могилы нарушена коммуникационной траншеей, восточная – строительным котлованом (рис. 5: 1). В заполнении ямы на разной глубине встречены резец и коренной зуб от нижней челюсти лошади и коренной зуб от верхней челюсти лошади (возраст 4–5 лет)². На дне ямы найден костяк взрослого человека. Область головы разрушена современной траншеей. Череп отсутствовал. Область груди и кости левой руки нарушена в древности. Об этом свидетельствует тот факт, что кости руки были сдвинуты в область стоп, сохранив анатомический порядок (рис. 5: 1). Кости правой руки и ног сохранили первоначальное положение. Судя по ним, умерший был уложен на спину с вытянутыми конечно-

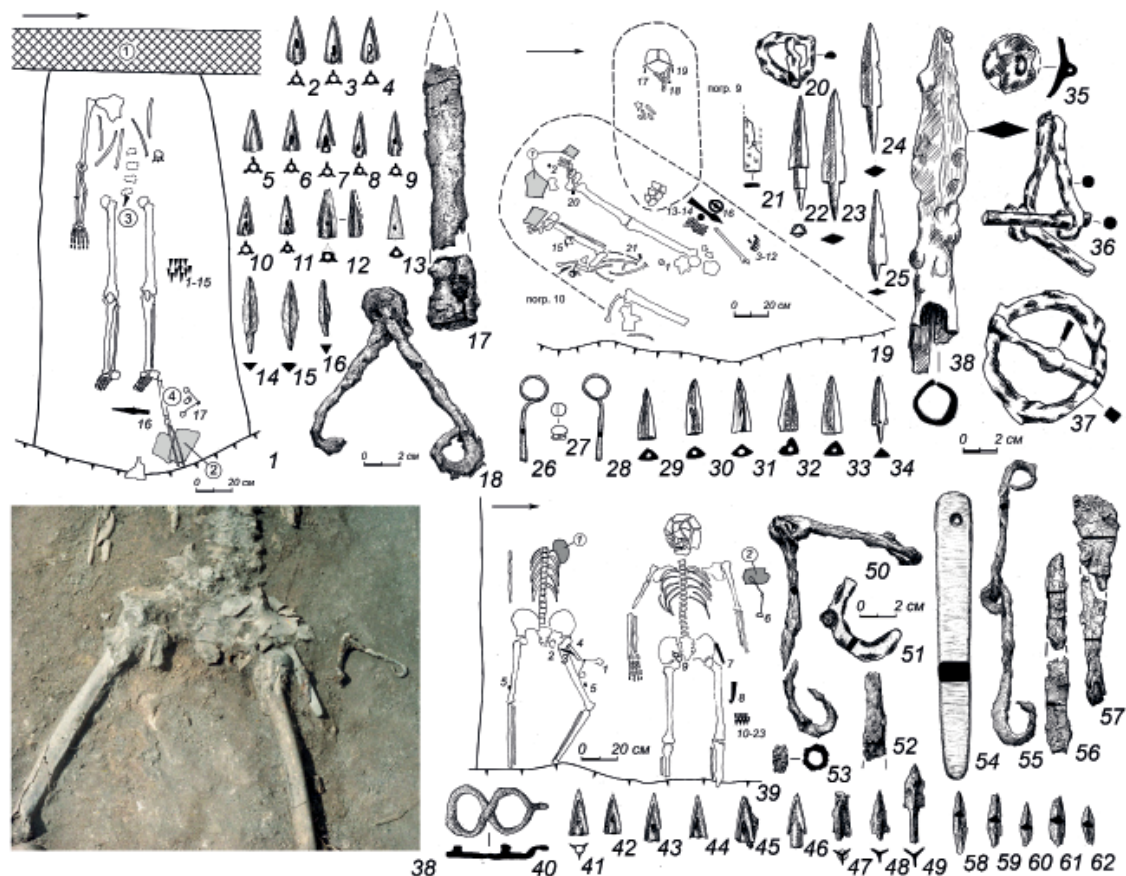


Рис. 5. 1 – план погр.8 (1–15 – наконечники стрел, 16 – наконечник копья, 17 – удила; условные обозначения: 1 – заполнение коммуникационной траншеи, 2 – известняковый плитняк, 3 – фрагмент железного ножа, 4 – костяная втулка); 2–18 – инвентарь погр. 8; 19 – план погр. 9 и 10 (1 – железная пряжка, 2 – костяная накладка, 3–12 – наконечники стрел, 13–14 – наконечник копья и железная бляшка, 16 – железная пряжка, 17, 19 – височные подвески, 18 – бусина; условные обозначения: 1 – известняковый плитняк; 20–25, 29–37 – инвентарь погр.10; 26–28 – инвентарь погр. 9; 38 – фрагмент погр. 11; 39 – план погр. 11 и 12 (1 – удила, 2 – железная пряжка, 3 – железный нож, 4 – оселок, 5 – железные пронизки, 6 – удила, 7 – железный нож, 8 – колчанный крючок, 9 – бронзовая пряжка, 10–23 – наконечники стрел; условные обозначения: 1 – органический тлен, 2 – древесный тлен); 40–49, 55–62 – инвентарь погр. 12; 50–53 – инвентарь погр. 11. 2–11, 26, 28, 40–46 – бронза; 12–16, 21–25, 29–34, 58–62 – кость; 17–18, 20, 35–38, 47–49, 50–53, 55–57 – железо; 27 – стекло; 54 – камень

Fig. 5. 1 – burial plan 8 (1–15 – arrowheads, 16 – spearhead, 17 – bits; symbols: 1 – filling of a communication trench, 2 – limestone flagstone, 3 – fragment of an iron knife, 4 – bone sleeve); 2–18 – burial inventory 8; 19 – burial plan 9 and 10 (1 – iron buckle, 2 – bone pad, 3–12 – arrowheads, 13–14 – spear tip and iron plaque, 16 – iron buckle, 17, 19 – temporal pendants, 18 – bead; symbols: 1 – limestone flagstone); 20–25, 29–37 – burial inventory 10; 26–28 – burial inventory 9; 38 – burial fragment 11; 39 – burial plan 11 and 12 (1 – bit, 2 – iron buckle, 3 – iron knife, 4 – touchstone, 5 – iron piercing, 6 – bit, 7 – iron knife, 8 – quiver hook, 9 – bronze buckle, 10–23 – arrowheads; symbols: 1 – organic decay, 2 – wood decay); 40–49, 55–62 – burial inventory 12; 50–53 – burial inventory 11.

2–11, 26, 28, 40–46 – bronze; 12–16, 21–25, 29–34, 58–62 – bone; 17–18, 20, 35–38, 47–49, 50–53, 55–57 – iron; 27 – glass; 54 – stone

стями, головой на запад. Инвентарь: в области пояса – фрагменты железного ножа, снаружи левого бедра – 5 костяных и 10 бронзовых наконечни-

ков стрел (рис. 5: 2–16). Ниже левой стопы – железный наконечник копья (рис. 5: 17), железные удила и костяная втулка (рис. 5: 18).

Погребение 9. Выявлено в кв. 11 на глубине 0,8 м в слое легкого суглинка (рис. 3: 1). Очертания могильной ямы не прослежены. Захоронение разрушено при совершении погр. 10. При расчистке выявлены два скопления костей человека и череп человека в положении *in situ* (рис. 5: 19). По обеим сторонам черепа располагались бронзовые височные подвески (рис. 5: 26, 28). Под нижней челюстью – стеклянная бусина (рис. 5: 27).

Погребение 10. Выявлено на границе кв. 11–12 на глубине 0,8 м от современной поверхности (рис. 3: 1). Захоронение совершено в слое легкого суглинка. Очертания могильной ямы не выявлены. Практически половина могилы разрушена строительным котлованом. В заполнении над погребением встречено скопление зубов лошади: пять коренных и шесть резцов, вероятно остатки фрагмента челюсти. Скелет взрослого человека сильно разрушен. Верхняя часть отсутствует. Часть костей была сдвинута в область левой ноги. *In situ* сохранились кости ног и частично правой руки (рис. 5: 19). Судя по ним, умерший был уложен на спину, головой на северо-запад. Инвентарь: снаружи правого предплечья – 10 костяных и один железный наконечников стрел (рис. 5: 22–25, 29–34), возле правой кисти – железный наконечник копья (рис. 5: 38), круглая железная бляшка с ушком (рис. 5: 35) и железная пряжка с подвижным язычком (рис. 5: 37). В области таза – железная пряжка с подвижным язычком (рис. 5: 20). В области левого бедра – фрагмент керамики. Снаружи левой берцовой кости – железные двусоставные удила со стержневидными псалиями (рис. 5: 36). Возле правой стопы – костяная пластинка (рис. 5: 21) и фрагмент бронзовой пластинки.

Погребение 11. Выявлено в кв. 10 на глубине 0,8 м от современной поверхности (рис. 3: 1). Сохранилась

лишь одна стенка могильной ямы. Размеры ямы не реконструируются. Длинными стенками яма ориентирована по линии восток – запад. Яма на 0,15 м углублена в слой легкого суглинка. На дне зафиксирован потревоженный костяк взрослого человека (рис. 5: 38–39). Череп и кости левой руки отсутствовали. Кости стоп срезаны строительным котлованом. Судя по сохранившимся первоначальное положение костям, умерший был уложен на спину головой на запад. Руки вытянуты вдоль тела. Левая нога согнута в колене, так называемая атакующая поза. Слева от грудной клетки – линза органического тлена (рис. 5: 39–1). Инвентарь: ниже костей таза – железный крючок или фрагмент рамки от пряжки (рис. 5: 51). Снаружи левого бедра скопление вещей: железный нож (рис. 5: 52), каменный оселок с отверстием (рис. 5: 54), железные двусоставные удила с кольцевыми окончаниями (рис. 5: 50). Снаружи правого и левого бедер – железные обоймы (рис. 5: 53).

Погребение 12. Выявлено в кв. 10 на глубине 0,8 м к северу от погр. 11. Очертания могильной ямы не прослежены (рис. 3: 1). В слое легкого суглинка расчищен костяк взрослого человека. Костяк удовлетворительной сохранности, отсутствовали кости левой кисти. Кости стоп и частично берцовые кости ног срезаны строительным котлованом (рис. 5: 39). Умерший был уложен на спину, головой на запад. Ноги вытянуты, руки слегка откинута в стороны. Инвентарь: на тазовых костях – бронзовая восьмерковидная пряжка с неподвижным крючком и четырьмя шпеньками (рис. 5: 40). Слева у тазовых костей – железный нож (рис. 5: 56). Снаружи левого бедра – остатки колчана: железный крючок (рис. 5: 57) и 14 наконечников стрел из бронзы (рис. 5: 41–46), железа (рис. 5: 47–49) и кости (рис. 5: 58–62). У левого пле-

ча – железные двусоставные удила с кольцевыми окончаниями (рис. 5: 55). Под удилами – древесный тлен.

Погребения 11 и 12 совершены на одной глубине и в непосредственной близости друг от друга. Вероятно, здесь имеет место парное захоронение.

Погребальный обряд. Практически все вскрытые в 2000 г. погребения в разной степени нарушены в древности либо при реконструкции стадиона «Динамо». Все захоронения индивидуальные, за исключением погребений 11–12, которые совершены в одной могильной яме и, по сути, являются одним парным захоронением. Конструкция всех могильных ям простая: подпрямоугольная форма, отвесные стенки и ровное дно. Размеры восстанавливаются не у всех могил. Судя по наиболее сохранившимся могильным ямам, длина ям достигала 1,7–2,1 м. Ширина могильных ям колеблется в пределах 0,7–1,2 м. Глубина могильных ям от современной поверхности – в пределах 0,8–1,29 м. Очертания могильных ям начинали фиксироваться с верхней границы легкого суглинка. Глубина ям от этого уровня – от 0,33 до 0,5 м.

В трех случаях (погр. 1, 2, 7) нижняя часть стенок могильных ям облицована известняковыми плитками (рис. 3: 2, 7; 4: 18). Данный признак присутствует лишь в ямах, врезанных в слой известнякового плитняка. В одном случае (погр. 2) на дне вдоль стенок ямы прослежены остатки деревянной конструкции (рис. 3: 6–7). Вероятно, она представляла собой раму прямоугольной формы, уложенную на дно могилы. Большинство могил (7 погребений) длинными стенками ориентировано по линии восток – запад. Два погребения (погр. 5 и 7) – по линии север – юг. Еще два (погр. 6 и 10) – по линии юго-юго-запад – северо-северо-восток.

Из-за частичной сохранности по-

гребений положение умерших устанавливается не во всех погребениях. В восьми погребениях умершие были уложены на спину с вытянутыми конечностями. В одном случае (погр. 11) зафиксирована «атакующая поза» – левая нога согнута в колене. Ориентация погребенных определяется во всех захоронениях, кроме погребения 7. В семи случаях зафиксирована ориентировка в западный сектор. В одном случае – в северный сектор (погр. 5), еще в двух – на северо-северо-восток (погр. 6 и 10).

По составу инвентаря девять погребений можно отнести к мужским, одно (погр. 9) – к женским. Два погребения (погр. 1–2) – не определены.

В пяти мужских погребениях найдены колчаные наборы, в четырех из них колчаны были уложены слева от умершего в области бедра (3 случая) и в области локтя (1 случай). В двух погребениях были наконечники копий. В одном случае наконечник лежал в ногах погребенного, в другом – у правой кисти руки. В одном погребении найден боевой нож, лежавший у правой голени. В пяти захоронениях встречены удила. В двух случаях они были уложены в ногах, в двух – снаружи левой ноги, в одном – у левого плеча с остатками древесины.

В трех комплексах содержались оселки. В одном случае оселок вместе с ножом найден в области пояса, в другом – под левым плечом в комплексе с поясной пряжкой, ножом и шилом. Ножи найдены в четырех погребениях. В трех случаях – в области пояса, в одном – под левым плечом. Поясные застежки были в пяти погребениях. В трех случаях – в области пояса, в одном – под левым плечом и еще на левом локте.

Судя по тому, что ножи и оселки находились в районе пояса и/или в комплексе с поясными застежками, их можно отнести к поясным принадлежностям. В погребении 5 найден

поясной набор, состоящий из 16 поясных накладок без застежки. Также в мужских погребениях встречены единичные предметы костюма, снаряжения и украшения. В женском комплексе встречены височные подвески и бусина в области головы.

Планиграфия и хронология погребений. Планиграфически в раскопе выделяются две группы погребений. В одну группу входит восемь захоронений, где погребенные ориентированы головой на запад (погр. 1–4, 8–9, 11–12). Во второй группе захороненные ориентированы в основном в северный сектор (погр. 5–6, 7, 10). В одном случае фиксируется нарушение погребения из первой группы (погр. 9) могильной ямой захоронения из второй группы (погр. 10). Этот факт позволяет рассмотреть возможность одновременности этих групп.

В четырех погребениях первой группы (погр. 3–4, 8, 12) найдены предметы инвентаря, дающие возможность датировать эти комплексы. В трех погребениях были колчаные наборы, содержащие бронзовые втульчатые трехлопастные наконечники стрел. Преобладающим типом среди них являются небольшие экземпляры с внутренней втулкой, так называемые базисные наконечники (рис. 4: 2–12, 14; 5: 2–6, 10–11, 41–45). Данный тип бронзовых наконечников был широко распространен в раннесарматский период, в основном на этапе смены бронзовых наконечников на железные. В нашем случае бронзовые наконечники данного типа встречены вместе с железными в погребении 12 (рис. 5: 41–49). Смена наконечников в кочевнической среде, по мнению большинства исследователей, произошла в течение III в. до н. э. (Археология Волго-Уралья, 2021, с. 97). В среде носителей кара-абызской культуры этот процесс происходил позже, в пределах II в. до н. э. (Овсянников, 2020, с. 88; Щербаков

и др., 2022, с. 175).

В двух погребениях первой группы также найдены бронзовые восьмерковидные пряжки с неподвижным язычком (рис. 4: 19; 5: 40). Данный вид ременных застежек по аналогии с кочевническими материалами датируется периодом II–I вв. до н. э. (Скрипкин, 2017, с. 82, рис. 17, 15).

Таким образом, погребения первой группы могут быть датированы в пределах II–I вв. до н. э. Данная группа погребений, вероятно, представляет собой захоронения на одном семейном участке, который заполнялся с юга на север, так как наиболее раннее погребение 3, содержащее в колчане только бронзовые наконечники стрел, находится в южной части группы, а наиболее позднее погребение 12, где в колчане бронзовые наконечники найдены вместе с железными, находится в северной части. Рядное расположение захоронений, формирующих семейные участки, прослежены как в кара-абызских, так и в пьяноборских и мазунинских некрополях (Овсянников, 2006; Агеев, 1992, с. 90–100; Останина, 1997, с. 138). Эта традиция устройства кладбищ была характерна для Предуралья вплоть до развитого Средневековья.

Во второй группе погребений найдено два комплекса с датирующим инвентарем. Во-первых, это колчаный набор с железными и костяными наконечниками стрел из погребения 5 (рис. 4: 29–40), позволяющий отнести это захоронение к рубежу эр. Этой дате не противоречит поясной набор, состоящий из бронзовых ромбовидных накладок. Последние характерны для кара-абызских и пьяноборских комплексов начала нашей эры (Агеев, 1992, с. 43; Овсянников и др., 2007, с. 73). В погребении 10 найдены две железные пряжки с округлыми рамками и подвижным язычком, относящиеся к периоду не раньше рубежа эр (рис. 5: 20, 37). Таким образом, погреб-

бения второй группы были совершенны в период I в. до н. э. – I в. н. э. Это несколько позже захоронений первой группы, но не намного, так как погребения второй группы практически не нарушают более ранние захоронения первой, за исключением одного случая (погр. 9 и 10). Видимо, на этот момент сохранялись внешние признаки погребений ранней группы.

Опыт изучения кара-абызских некрополей показывает, что на них довольно четко выделяются ряды (вероятно, семейные), формирующие отдельные участки, возможно относящиеся к одной семейно-родовой группе. Нередко на таких участках ориентировка погребенных сильно отличалась. Например, на материалах Шиповского некрополя установлено, что ранние погребения грунтовой части ориентированы в западный и северо-западный сектор. Тогда как поздние – в северный сектор (Овсянников и др., 2007, с. 83). Ранние и поздние грунтовые погребения Шиповского могильника расположены компактно на разных участках могильника, практически не перемешиваясь. Примеры близкого расположения погребений различной ориентации наблюдаются только на границах участков (Овсянников, 2006).

Аналогичную картину мы наблюдаем в раскопе 2000 г., где вскрыт один ряд погребений II–I вв. до н. э., ориентированных в западный сектор (так же как ранние погребения Шиповского могильника). Захоронения второй группы рубежа эр «вклиниваются» в более ранний участок и ориентированы в северный сектор (так же как поздние погребения Шиповского могильника). Таким образом, здесь наблюдается ситуация, характерная для границ участков погребений. Другими словами, раскоп 2000 г. заложен по границе двух участков, один из которых заполнялся в период II–I вв. до н. э., другой – на рубеже эр.

Общие выводы. Исследования 2000 г. показали, что площадь Ново-Уфимского могильника не исчерпывается погребениями, исследованными Р.Б. Ахмеровым в 1952–1956 гг. Западную границу памятника можно отодвинуть как минимум на 200 м к западу. Дальнейшие исследования на территории стадиона «Динамо» показали, что погребения эпохи раннего железа далее к западу от раскопа 2000 г. не распространяются. Так, в 2005 г. в разведочных траншеях, заложенных в центре игрового поля стадиона (рис. 2: Г), было выявлено только одно погребение эпохи раннего Средневековья (Овсянников, 2005). Таким образом, западная граница Ново-Уфимского могильника проходит по территории стадиона «Динамо» где-то между раскопами 2000 и 2005 гг. Северная граница некрополя была уточнена в результате исследований, проведенных Н.Б. Щербаковым в 2018 г. (рис. 2: Б) (Щербаков и др., 2020; Щербаков и др., 2021; Щербаков и др., 2022). В раскопе 2018 г. было исследовано 22 погребения, отнесенных к периоду II–I вв. до н. э. (Щербаков и др., 2022, с. 175). Таким образом, общие хронологические границы исследованной части Ново-Уфимского могильника укладываются в пределы IV в. до н. э. – I в. н. э.

В целом картина формирования Ново-Уфимского могильника, по результатам работ 2000–2018 гг., выглядит следующим образом. Поскольку наиболее ранние погребения некрополя, исследованные Р.Б. Ахмеровым, расположены в западной части, могильник развивался в направлении с запада на восток. Исходным ориентиром для формирования могильника служило городище Уфа IV, расположенное ниже по течению р. Белой (рис. 2: В). Городище и могильник разделено большим оврагом, далеко вдающимся в коренную речную тер-

расу (рис. 2). Некрополь, таким образом, простирался от восточного борта оврага вдоль края речной террасы на протяжении 500 м. В глубину террасы погребения фиксируются на 360 м, Исходя из этого, площадь могильника достигает примерно 180000 м²

(500×360 м). Аналогичная ситуация фиксируется также и в Шиповском археологическом комплексе, где городище и некрополь также разделены глубоким и длинным оврагом (Овсянников и др., 2007, рис. А).

Примечание:

^{1,2} Определение к.б.н. Р.М. Сатаева.

ЛИТЕРАТУРА

1. *Агеев Б.Б.* Пьяноборская культура. Уфа: БНЦ УрО РАН, 1992. 140 с.
2. *Ахмеров Р.Б.* Новый Уфимский могильник ананьинско-пьяноборского времени (по данным исследований 1952-1956 гг.) // СА. 1959. № 1. С. 156–167.
3. *Овсянников В.В.* Отчет об археологическом наблюдении в зоне реконструкции стадиона «Динамо». Уфа, 2000 / Архив НПЦ по охране и использованию недвижимых объектов культурного наследия Республики Башкортостан.
4. *Овсянников В.В.* Отчет об археологических работах в Иглинском районе и на территории г. Уфы Республики Башкортостан в 2005 году. Уфа, 2006 / Научный архив УФИЦ. Ф. 3. Оп. 2. Д. 1037.
5. *Овсянников В.В.* Этнокультурная ситуация в среднем Прибелье в гунно-сарматский период (по материалам Шиповского грунтового могильника) // Взаимодействие народов Евразии в эпоху великого переселения народов / Глав. ред. Р.Д. Голдина Ижевск: Удмуртский государственный университет, 2006а. С. 81–87.
6. *Овсянников В.В.* Об одном типе ножен рубежа эр в Урало-Поволжье // Археология Евразийских степей. 2020. № 6. С. 87–99.
7. *Овсянников В.В., Савельев Н.А., Акбулатов И.М., Васильев В.Н.* Шиповский могильник в лесостепном Приуралье. Уфа: Гилем, 2007. 166 с.
8. *Останина Т.И.* Население Среднего Прикамья в III–V вв. Ижевск: УИИЯЛ УрО РАН, 1997. 327 с.
9. *Скрипкин А.С.* Сарматы. Волгоград: ВолГУ, 2017. 293 с.
10. *Скрипкин А.С.* Раннесарматская (прохоровская) культура // Ранний железный век / Археология Волго-Уралья. Т. III / Под общ. ред. А.Г. Ситдикова; отв. ред. А.А. Чижевский. Казань: ИА АН РТ, 2021. С. 85–105.
11. *Щербаков Н.Б., Овсянников В.В., Шутелева И.А.* Ярусные захоронения Ново-Уфимского могильника кара-абызской культуры: феномен или ранее не выявленная особенность // Труды VI (XXII) Археологического съезда в Самаре. Т. II. / Отв. ред. А.П. Деревянко, Н.А. Макаров, О.Д. Мочалов. Самара: СГСПУ, 2020. С. 136–137.
12. *Щербаков Н.Б., Шутелева И.А., Кальгаро И., Сулейманов Р.Р., Гольева А.А.* Культурно-хронологические особенности Ново-Уфимского могильника по данным естественнонаучных анализов // Самарский научный вестник. 2021. Т. 10, № 4. С. 149–154.
13. *Щербаков Н.Б., Шутелева И.А., Леонова Т.А.* Особенности погребений с вооружением Ново-Уфимского могильника раннего железного века по результатам естественно-научных анализов: радиоуглеродное датирование и металлография // Евразия в энеолите – раннем средневековье (инновации, контакты, трансляции идей и технологий): Материалы международной научной конференции, посвященной 120-летию со дня рождения выдающегося исследователя древностей Южной Сибири и Центральной Азии Михаила Петровича Грязнова (1902-1984) / Отв. ред. М.Т. Кашуба, Н.Ю. Смирнов, Е.О. Стоянов, В.Б. Трубникова. СПб.: ИИМК РАН, 2022. С. 174–176.

Информация об авторе:

Овсянников Владимир Владиславович, кандидат исторических наук, заведующий отделом. Институт истории, языка и литературы Уфимского федерального исследовательского центра РАН (г. Уфа, Россия); atliural@yandex.ru

THE STUDIES OF THE NOVO-UFA BURIAL GROUND IN 2000

V.V. Ovsyannikov

The article publishes the results of rescue excavations of a small area (about 47 m²) Novo-Ufa burial ground. The description of the burial rite and inventory of 12 burials is given. Weapons, household items and jewelry were found in the graves. Two groups of burials were identified in the investigated area. One group of burials dates back to the II–I centuries BC. The date is established by the presence of bronze arrowheads and eight-shaped buckles in the burial complexes. The second group of burials is attributed to the I century BC – I century AD. The chronological position of this group is determined by the presence of iron arrowheads, buckle with a movable tongue and bronze diamond-shaped belt pads in the graves. Thanks to the research of 2000, ideas about the territory of the Novo-Ufa burial ground have changed. The area of the necropolis has almost doubled. New chronological boundaries of the monument have also been installed: IV century BC – I century AD.

Keywords: archaeology, early Iron Age, Belaya River region, Kara-Abyz culture, burial rite, chronology.

REFERENCES

1. Ageev, B. B. 1992. *P'ianoborskaiia kul'tura (The Pyany Bor Culture)*. Ufa: Bashkir Research Center, Ural Branch of the Russian Academy of Sciences (in Russian).
2. Akhmerov, R. B. 1959. In *Sovetskaia Arkheologiia (Soviet Archaeology)* 1, 156–167 (in Russian).
3. Ovsyannikov, V. V. 2000. *Otchet ob arkheologicheskom nablyudenii v zone rekonstruktsii stadiona «Dinamo» (Report on archaeological observation in the reconstruction site of the Dynamo stadium)*. Ufa. Archive of the Research and Production Center for the Protection and Use of Immovable Objects of Cultural Heritage of the Republic of Bashkortostan (in Russian).
4. Ovsyannikov, V. V. 2006. *Otchet ob arkheologicheskikh rabotakh v Iglinskom rayone i na territorii g. Ufy Respubliki Bashkortostan v 2005 godu (Report on archaeological work in the Iglino district and on the territory of Ufa, Republic of Bashkortostan in 2005)*. Ufa. Scientific Archive of the Ufa Federal Research Center. F. 3. Inv. 2. Dossier 1037 (in Russian).
5. Ovsyannikov, V. V. 2006. In Goldina, R. D. (ed.). *Vzaimodeistvie narodov Evrazii v epokhu velikogo pereseleniia narodov (Interaction of Eurasian Peoples in the Great Migrations Age)*. Izhevsk: Udmurt State University, 81–87 (in Russian).
6. Ovsyannikov, V. V. 2020. In *Arkheologiia Evraziiskikh stepei (Archaeology of Eurasian Steppes)* 6, 87–99 (in Russian).
7. Ovsyannikov, V. V., Savelyev, N. S., Akbulatov, I. M., Vasilyev, V. N. 2007. *Shipovskii mogil'nik v lesostepnom Priural'e (Shipovo Burial Ground in the Cis-Urals Forest-Steppe Area)*. Ufa: "Gilem" Publ. (in Russian).
8. Ostanina, T. I. 1997. *Naselenie Srednego Prikam'ia v III–V vv. (Population of the Middle Kama Region in 3rd–5th Centuries AD)*. Izhevsk: Udmurt Institute of the History, Language and Literature, Ural Branch of the Russian Academy of Sciences (in Russian).
9. Skripkin, A. S. 2017. *Sarmaty (The Sarmatians)*. Volgograd: Volgograd State University Publ. (in Russian).
10. Skripkin, A. S. 2021. In Sitdikov, A. G.; Chizhevsky, A. A. (eds.). *Ranniy zheleznyy vek (The early Iron Age) Series: Archaeology of the Volga-Urals*. Vol. 3. Kazan: Institute of Archaeology named after A. Kh. Khalikov, Tatarstan Academy of Sciences, 85–105 (in Russian).
11. Shcherbakov, N. B., Ovsyannikov, V. V., Shuteleva, I. A. 2020. In Derevyanko, A. P., Markarov, N. A., Mochalov, O. D. (eds.). *Trudy VI (XXII) Vserossijskogo arheologicheskogo s"ezda v Samare (Proceedings of the VI (XXII) All-Russian Archaeological Congress in Samara)* II. Samara: Samara State Social and Pedagogical University, 136–137 (in Russian).
12. Shcherbakov, N. B., Shuteleva, I. A., Kal'garo, I., Sulejmanov, R. R., Gol'eva, A. A. 2021. In *Samarskii nauchnyi vestnik (Samara Journal of Science)* 10(4), 149–154 (in Russian).
13. Shcherbakov, N. B., Shuteleva, I. A., Leonova, T. A. 2022. In Kashuba, M. T., Smirnov, N. Y., Stoyanov, E. O., Trubnikova, V. B. (eds.) *Evraziya v eneolite – rannem srednevekov'e (innovatsii, kontakty, translyatsii idey i tekhnologii) (Eurasia from the Aeneolithic (Chalcolithic) Era to the Early Middle Ages (Innovations, Contacts, Transmission of Ideas and Technologies))*. Saint Petersburg: Institute for the History of Material Culture, Russian Academy of Sciences, 174–176 (in Russian).

About the Author:

Ovsyannikov Vladimir V. Candidate of Historical Sciences. Institute of History, Language and Literature of the Ufa Federal Research Center of the Russian Academy of Sciences. October Av., 71, Ufa, 450054, Republic of Bashkortostan, Russian Federation; atliural@yandex.ru

Статья принята в номер 01.09.2023 г.