

АКАДЕМИЯ НАУК РЕСПУБЛИКИ ТАТАРСТАН
МАРИЙСКИЙ ГОСУДАРСТВЕННЫЙ УНИВЕРСИТЕТ

ПОВОЛЖСКАЯ
АРХЕОЛОГИЯ



№ 1 (43)
2023

Главный редакторчлен-корреспондент АН РТ, доктор исторических наук **А.Г. Ситдиков****Заместители главного редактора:**член-корреспондент АН РТ, доктор исторических наук **Ф.Ш. Хузин**доктор исторических наук **Ю.А. Зеленев**Ответственный секретарь – кандидат ветеринарных наук **Г.Ш. Асылгараева****Редакционный совет:**

Б.А. Байтанаев – академик НАН РК, доктор исторических наук (Алматы, Казахстан) (председатель), **Х.А. Амирханов** – академик РАН, доктор исторических наук, профессор (Москва, Россия), **С.Г. Бочаров** – кандидат исторических наук (Севастополь, Россия), **П. Георгиев** – доктор наук, доцент (Шумен, Болгария), **Е.П. Казаков** – доктор исторических наук (Казань, Россия), **Н.Н. Крадин** – член-корреспондент РАН, доктор исторических наук, профессор (Владивосток, Россия), **А. Тюрк** – Ph.D. (Будапешт, Венгрия), **А.А. Тишкин** – доктор исторических наук профессор (Барнаул, Россия), **В.С. Синика** – кандидат исторических наук (Тирасполь, Молдова), **Б.В. Базаров** – академик РАН, доктор исторических наук, профессор (Улан-Удэ, Россия), **Д.С. Коробов** – доктор исторических наук, профессор РАН (Москва, Россия), **О.В. Кузьмина** – кандидат исторических наук (Самара, Россия), **П. Дегри** – профессор (Лёвен, Бельгия), **Вэй Джан** – Ph.D, профессор (Пекин, Китай), **А.С. Сагдуллаев** – академик АН РУз, доктор исторических наук, профессор (Ташкент, Узбекистан), **Р.Х. Сулейманов** – доктор исторических наук, профессор (Ташкент, Узбекистан).

Редакционная коллегия:

А.А. Выборнов – доктор исторических наук, профессор (Самара, Россия)
М.Ш. Галимова – кандидат исторических наук (Казань, Россия)
Р.Д. Голдина – доктор исторических наук, профессор (Ижевск, Россия)
С.В. Кузьминых – кандидат исторических наук (Москва, Россия)
А.Е. Леонтьев – доктор исторических наук (Москва, Россия)
Т.Б. Никитина – доктор исторических наук (Йошкар-Ола, Россия)
А.А. Чижевский – кандидат исторических наук (Казань, Россия)

Ответственный за выпуск:**А.А. Чижевский** – кандидат исторических наук**Адрес редакции:**

420012 г. Казань, ул. Бутлерова, 30

Телефон: (843) 236-55-42

E-mail: arch.pov@mail.ru<http://archaeologie.pro>

Индекс ПП753,

электронный Каталог печатных изданий "ПОЧТА РОССИИ"

Выходит 4 раза в год

© Академия наук Республики Татарстан, 2023

© ФГБОУ ВО «Марийский государственный университет», 2023

© Журнал «Поволжская археология», 2023

Издательство «Фэн»



Казань, Татарстан

Editor-in-Chief:

Corresponding Member of the Tatarstan Academy of Sciences,
Doctor of Historical Sciences **A. G. Sitdikov**

Deputy Chief Editors:

Corresponding Member of the Tatarstan Academy of Sciences, Doctor of Historical Sciences **F. Sh. Khuzin**
Doctor of Historical Sciences **Yu. A. Zelenev**
Executive Secretary – Candidate of Veterinary Sciences **G. Sh. Asylgaraeva**

Executive Editors:

B. A. Baitanayev – Academician of the Nacional Academy of the RK, Doctor of Historical Sciences (Almaty, Republic of Kazakhstan) (chairman), **Kh. A. Amirkhanov** – Academician of RAS, Doctor of Historical Sciences, Professor (Moscow, Russian Federation), **S. G. Bocharov** – Candidate of Historical Sciences (Sevastopol, Russian Federation), **P. Georgiev** – Doctor of Historical Sciences (Shumen, Bulgaria), **E. P. Kazakov** – Doctor of Historical Sciences (Kazan, Russian Federation), **N. N. Kradin** – Doctor of Historical Sciences, Corresponding Member of the Russian Academy of Sciences (Vladivostok, Russian Federation), **A. Türk** – Ph.D. (Budapest, Hungary), **A. A. Tishkin** – Doctor of Historical Sciences, Professor (Barnaul, Russian Federation), **V. S. Sinika** – Candidate of Historical Sciences (Tiraspol, Moldova), **B. V. Bazarov** – Academician of RAS, Doctor of Historical Sciences, Professor (Ulan-Ude, Russian Federation), **D. S. Korobov** – Doctor of Historical Sciences, Professor (Moscow, Russian Federation), **O. V. Kuzmina** – Candidate of Historical Sciences (Samara, Russian Federation), **P. Degryse** – Professor (Leuven, Belgium), **Wei Jian** – Ph.D, Professor (Beijing, China), **A. S. Sagdullaev** – Academician of the National Academy of the Republic of Uzbekistan, Doctor of Historical Sciences, Professor (Tashkent, Republic of Uzbekistan), **R. Kh. Suleymanov** – Doctor of Historical Sciences, Professor (Tashkent, Republic of Uzbekistan).

Editorial Board:

A. A. Vybornov – Doctor of Historical Sciences, Professor (Samara State Academy of Social Sciences and Humanities, Samara, Russian Federation)
M. Sh. Galimova – Candidate of Historical Sciences (Institute of Archaeology named after A. Kh. Khalikov, Kazan, Russian Federation)
R. D. Goldina – Doctor of Historical Sciences, Professor (Udmurt State University, Izhevsk, Russian Federation)
S. V. Kuzminykh – Candidate of Historical Sciences (Institute of Archaeology of the Russian Academy of Sciences, Moscow, Russian Federation)
A. E. Leont'ev – Doctor of Historical Sciences (Institute of Archaeology of the Russian Academy of Sciences, Moscow, Russian Federation)
T. B. Nikitina – Doctor of Historical Sciences (Mari Research Institute of Language, Literature and History named after V. M. Vasilyev, Yoshkar-Ola, Russian Federation)
A. A. Chizhevsky – Candidate of Historical Sciences (Institute of Archaeology named after A. Kh. Khalikov, Kazan, Russian Federation)

Responsible for Issue

A. A. Chizhevsky – Candidate of Historical Sciences

Editorial Office Address:

Butlerov St., 30, Kazan, 420012, Republic of Tatarstan, Russian Federation

Telephone: (843) 236-55-42

E-mail: arch.pov@mail.ru

<http://archaeologie.pro>

© Tatarstan Academy of Sciences (TAS), 2023

© Mari State University, 2023

© “Povolzhskaya Arkheologiya” Journal, 2023

СОДЕРЖАНИЕ

<i>Долбунова Е.В., Мазуркевич А.Н. (Санкт-Петербург, Россия), Мэгро Й. (Париж, Франция), Филиппова В.Л. (Санкт-Петербург, Россия)</i> Днепро-Двинское междуречье в конце 6 тыс. до н. э. и ранние керамические традиции циркумбалтийского региона	8
<i>Мимоход Р.А. (Москва, Россия)</i> ¹⁴ C данные посткатакомбных памятников Поволжья и Волго-Уралья в контексте региональной радиоуглеродной хронологии	27
<i>Ставицкий В.В. (Пенза, Россия), Морозов В.В. (Москва, Россия)</i> О культурно-хронологической принадлежности Панфиловской стоянки.....	40
<i>Лифанов Н.А. (Казань, Россия)</i> Раскопки могильника Брусяны II в 2020 г.	54
<i>Докучаева С.В. (Челябинск, Россия)</i> Анализ изображения повозки на сосуде из могильника у с. Спасского	67
<i>Наджафов Ш.Н. (Баку, Азербайджан)</i> Глиняные печати-пинтадеры из поселения Сарвантепе.....	76
<i>Karimov S.K. (Lankaran, Azerbaijan Republic), Agalarzade A.M. (Baku, Azerbaijan)</i> “The Sacrificial Ram”: Golden Statue in the History of Art	92
<i>Селин Д.В. (Новосибирск, Россия), Чемякин Ю.П. (Екатеринбург, Россия)</i> Особенности межкультурного взаимодействия в раннем железном веке в Сургутском Приобье (по материалам керамики селища Барсова Гора III/66)	100
<i>Добровольский Л.С., Сыдыков Е.Б., Умиткалиев У.У., Каженова Г.Т. (Астана, Казахстан)</i> Семантика образов «грифоно-гиппокампа» и «рогатой рыбы» в скифском зверином стиле восточноевропейской зоны	113
<i>Ярыгин С.А., Сакенов С.К. (Нур-Султан, Казахстан), Мысыр О.Д. (Семей, Казахстан)</i> Курган раннесакского времени Улькенсор	127
<i>Чижевский А.А., Лыганов А.В., Храмченкова Р.Х. (Казань, Россия)</i> Образ головы хищной птицы в ананьинской культурно-исторической области.....	141
<i>Разуваев Ю.Д., Меркулов А.Н. (Воронеж, Россия)</i> Земледелие скифского времени в донской лесостепи: к вопросу о культурно-региональных особенностях.....	169
<i>Головченко Н.Н., Демин М.А. (Барнаул, Россия)</i> Реконструкция и интерпретация поясного набора из кургана № 3 могильника Карбан-2 (Северный Алтай).....	182

<i>Sizdikov B.S. (Turkestan, Republic of Kazakhstan), Apendiyev T.A., Bатыrbekкyзу G. (Almaty, Republic of Kazakhstan), Muldakhmetova Z.I. (Shymkent, Republic of Kazakhstan)</i>	
The Resettlement of Nomadic Horsemen Tribes to Asia Minor	195
<i>Колесник А.В. (Ростов-на-Дону, Россия)</i>	
Особенности формирования и деформации культурных слоев памятников каменного века в степной зоне Русской Равнины.....	209
<i>Скакун Н.Н., Терехина В.В. (Санкт-Петербург, Россия), Эредиа Х. (Гранада, Испания), Днепровский К.А., Сухорукова Е.С., Агаханова В.А. (Москва, Россия)</i>	
Мужские сланцевые шлифованные ножи древнеберингоморской культуры и технология их изготовления (по материалам Эквенского могильника и этнографическим данным).....	220
<i>Кыдырали Д. (Астана, Казахстан), Энхтур А. (Улан-Батор, Монголия), Базылхан Н., Богенбаев Н. (Астана, Казахстан), Буянхишиг Ц., Батболд Г. (Улан-Батор, Монголия)</i>	
Поминальный комплекс и стела с надписями Кутлук-Кагана (Предварительный научный отчет совместной экспедиции «Номгон-2019, 2022» Международной Тюркской академии и Института археологии Академии наук Монголии)	234
Список сокращений	248
Правила для авторов	250

CONTENT

<i>Dolbunova E.V., Mazurkevich A.N. (St Petersburg, Russian Federation), Megro Y. (Paris, France), Filippova V.L. (St Petersburg, Russian Federation)</i> Dnieper-Dvina basin at the end of 6 th millennium BC and early ceramic traditions of the Circum-Baltic region	8
<i>Mimokhod R.A. (Moscow, Russian Federation)</i> ¹⁴ C Data of Post-Catacomb Sites in the Volga Region and the Volga-Urals in the Context of Regional Radiocarbon Chronology	27
<i>Stavitskiy V.V. (Penza, Russian Federation), Morozov V.V. (Moscow, Russian Federation)</i> On the Cultural Attribution on the Panfilovo Site.....	40
<i>Lifanov N.A. (Kazan, Republic of Tatarstan)</i> Excavations of the Burial Ground Brusyany II in 2020	54
<i>Dokuchaeva S.V. (Chelyabinsk, Russian Federation)</i> Musings about image cart on the pot from the burial ground about village Spassky	67
<i>Nadzhafov Sh.N. (Baku, Azerbaijan Republic)</i> Clay seals-pintaderas from Sarvantepe settlement	76
<i>Karimov S.K. (Lankaran, Azerbaijan Republic), Agalarzade A.M. (Baku, Azerbaijan Republic)</i> “The Sacrificial Ram”: Golden Statue in the History of Art	92
<i>Selin D.V., Chemyakin Yu.P. (Novosibirsk, Russian Federation)</i> Peculiarities of Intercultural Interaction in the Early Iron Age in the Surgut Ob River Region (by materials of the ceramics of the settlement Barsova Gora III/66).....	100
<i>Dobrovolskiy L.S., Sydykov E.B., Umitkaliev U.U., Kazhenova G.T. (Astana, Republic of Kazakhstan)</i> Semantics of the images of the “griffin-hippocampus” and “horned fish” in the Scythian animal style of the Eastern European zone	113
<i>Yarygin S.A., Sakenov S.K. (Nur-Sultan, Republic of Kazakhstan), Mysyr O.D. (Semey, Republic of Kazakhstan)</i> Barrow of the Early Saka Time Ulkensor	127
<i>Chizhevsky A.A., Lyganov A.V., Khrumchenkova R.Kh. (Kazan, Republic of Tatarstan)</i> Image of the Head of a Bird of Prey in Ananyino Cultural and Historical Area	141
<i>Razuvaev Yu.D., Merkulov A.N. (Voronezh, Russian Federation)</i> Agriculture During Scythian Time in the Don Forest-steppe Region: to the question of cultural and regional features	169

<i>Golovchenko N.N., Demin M.A. (Barnaul, Russian Federation)</i> Reconstruction and Interpretation of the Belt Set from the Barrow № 3 of the Burial Ground Karban-2 (North Altai)	182
<i>Sizdikov B.S. (Turkestan, Republic of Kazakhstan),</i> <i>Apendiyev T.A., Batyrbekkyzy G. (Almaty, Republic of Kazakhstan),</i> <i>Muldakhmetova Z.I. (Shymkent, Republic of Kazakhstan)</i> The Resettlement of Nomadic Horsemen Tribes to Asia Minor	195
<i>Kolesnik A.V. (Rostov-on-Don, Russian Federation)</i> Specifics of Formation and Deformation of Stone Age Sites Cultural Layers in Steppe Zone of East European Plain	209
<i>Skakun N.N., Terekhina V.V. (St Petersburg, Russian Federation),</i> <i>Heredia J. (Granada, Spain), Dneprovskiy K.A., Sukhorukova E.S.,</i> <i>Agakhanova V.A. (Moscow, Russian Federation)</i> Man's slate polished knives in the Old Bering Sea culture and their manufacturing technology (based on the materials of the Ekven burial ground and ethnographic data).....	220
<i>Kydyrali D. (Astana, Republic of Kazakhstan), Enkhtur A. (Ulaanbaatar,</i> <i>Mongolia), Bazykhan N., Bogenbaev N. (Astana, Republic of Kazakhstan),</i> <i>Buyankhishig Ts., Batbold G. (Ulaanbaatar, Mongolia)</i> Kutluk-Kagan Memorial Complex And Stele With Inscriptions (Preliminary scientific report of the joint expedition "Nomgon-2019, 2022" of the International Turkic Academy and the Institute of Archaeology of the Mongolian Academy of Sciences)	234
List of Abbreviations.....	248
Submissions	250

УДК 902.2 (903.2)

<https://doi.org/10.24852/pa2023.1.43.76.91>

ГЛИНЯНЫЕ ПЕЧАТИ-ПИНТАДЕРЫ ИЗ ПОСЕЛЕНИЯ САРВАНТЕПЕ

© 2023 г. Ш.Н. Наджафов

Поселение Сарвантепе, относящееся к периоду поздней бронзы-раннего железа (вторая половина II – начало I тыс. до н. э.), расположено на территории села Чайлы Газахского района в западной части Азербайджанской Республики. Памятник очень богат с точки зрения археологических материалов и отражает материальную культуру региона в отмеченный период. Многочисленные глиняные печати, найденные на поселении, вызывают наибольший интерес. До сих пор на поселении было выявлено 40 подобных артефактов. Они имеют разные формы и не повторяются по узорным элементам. Подобные печати характерны для поселений периода поздней бронзы-раннего железа Гянджа-Газахской зоны. Конкретные цели использования этих печатей полностью не уточнены. Некоторые специалисты считают, что эти печати использовались для украшения тканей, для нанесения орнамента на керамику и хлеб во время выпечки. По мнению ряда исследователей, аналогичные печати, найденные в Сарытепе, Баба Дервише, Ястытепе, Гарабулаге, Сары Реме, Пойлу II, Тойретепе и в Мингчевире использовались для опечатки водных дамб и запруд в мелких сельских хозяйствах. Большинство глиняных печатей Сарвантепе были изготовлены из глины серого цвета, они хорошо обожжены. Орнамент большинства из них нанесен способом вырезки. На рабочей стороне печати сделано свастикаобразное изображение очень смешанного вида.

Ключевые слова: археология, Азербайджан, бассейн Средней Куры, Газах, Сарвантепе, период бронзы, поселения, глиняные печати.

Введение. История глиняных печатей уходит в глубокую древность. Глиняными печатями пользовались шумеры, ассирийцы, халды, мидяне, персы и др. народы. Использование печатей только для определенных объектов и их неприкосновенность стали причиной создания о них исключительно религиозных представлений. Именно основываясь на подобных фактах, можно отметить, что подобные печати имели немаловажное историческое значение.

Пинтадерами (исп. *pintadera*, от *pintar* – писать красками, изображать) в археологической литературе принято обозначать глиняные рельефные штампы (обычно с орнаментальным узором), которые служили в качестве оттиска знака собственности или же использовались для нанесения орнамента на различные поверхности в ритуально-религиозных целях.

На территории Азербайджанской Республики глиняные печати-пинтадеры, или штампы, известны на

немногих поселениях. В ходе археологических работ печати обнаруживались в различных местах: в культурном слое, в хозяйственных ямах и хозяйственных кувшинах, редко – внутри помещений и очагов. Общее количество обнаруженных глиняных печатей насчитывает около 150 экземпляров. Большинство из них происходит из памятников, расположенных в Газахском (поселения Сарытепе, Шомутепе, Сарвантепе, Ганлы Тойре, Молламей, Оджагтепе, Ангуттепе), Акстафинском (поселения Ястытепе, Тойретепе, Пойлу II), Гедабекском («Лешкер галачасы»), Шамкирском (поселения Сары Реме, Геме тепе и Узерликтепе), Гахском (Гарабулаг), Геранбойском (Шадылы и Узун Реме) и Мингечаурском районах (табл. 1). Большинство рассматриваемых артефактов происходит из поселения Сарытепе (расположенного на окраине города Газаха) и из поселения Сарвантепе (на территории села Чайлы Газахского района) (рис. 1). В ходе



Рис. 1. Месторасположение Газахского района на карте Азербайджана.
Fig. 1. Location of the Gazakh district on the map of Azerbaijan.

систематических раскопок на памятнике Сарытепе (1956–1960 гг.) было обнаружено 36 экземпляров печатей (Халилов, 1960; Nərimanov, 1963; Нариманов, 1973), 40 экземпляров удалось выявить из поселения Сарвантепе (Наджафов, 2018).

История изучения и классификация глиняных печатей. В начале 70-х годов прошлого века выдающийся азербайджанский археолог д.и.н., проф. И.Г. Нариманов впервые систематизировал и классифицировал находки глиняных печатей с территории западного региона Азербайджанской Республики.

И.Г. Нариманов выделил два типа печатей: круглые и прямоугольные. Далее среди круглых печатей по характеру изображений на рабочей ча-

сти он выделяет пять групп. Пинтадеры со свастикой относятся к третьей группе круглых печатей (Нариманов, 1973, с. 117). В середине печати сделана круглая впадина – центральная точка-ось, что, по-видимому, подчеркивает движение изображения (Нариманов, 1973, с. 119).

Впервые печати-пинтадеры с изображением свастики были обнаружены в 1948 г. на поселении Сарытепе (Газахский район) (Qazıyev, 1962, s. 156–158). В дальнейшем, в ходе раскопок 1956–1960 гг. на поселении Сарытепе были выявлены еще изделия подобного рода. Все штампы находились в культурном слое, в хозяйственных ямах и больших кувшинах, редко – внутри помещений (Нариманов, 1973, с. 114). Также в Сарытепе была

обнаружена круглая печать, на внешней стороне которой присутствовала свастика (Нариманов, 1973, с. 116). Один из прямоугольных штампов Сарытепе выделяется тем, что на его рабочей части изображение двух свастик рельефными линиями сделано сравнительно менее симметрично, чем нарезными желобчатыми линиями (Халилов, 1960).

В 1956 г. печати-пинтадеры были выявлены на поселении Ястытепе (Актафинский район) (Muradova, Nərimanov, 1973, s. 53), а в 1966 – на четвертом холме поселения Баба Дервиш (Газахский район) (Алиев, 1971, с. 226).

Археолог, д.и.н., проф. В.Г. Алиев связывал печати-пинтадеры поселения Баба Дервиш с домашним святилищем. На рабочей поверхности обнаруженных им печатей имеются следы копоты. По его мнению, во время моления в связи с различными религиозными обрядами на поверхность печати наливали масло и зажигали (Алиев, 1971, с. 226; Əliyev, 1976).

В 1955 г. на поселении Тойретепе, расположенного на территории села Нижний Гейджалы Актафинского района, был обнаружен прямоугольный штамп со свастикой. находка относилась к верхнему культурному слою памятника, содержавшего материалы эпохи поздней бронзы – раннего железа (Нариманов, 1973, с. 114–115). Изображение на рабочей поверхности данного штампа состоит только из одной свастики, что является исключением для штампов прямоугольного типа (Рустамов, Нариманов, 1965, с. 75). Аналогичный штамп из Тойретепе мы можем встретить в Грузии (Пицхелаури, 1965, табл. VII. 5; Chogovadze, 2019, fig. 66). Две печати были обнаружены на поселении Ястытепе у железнодорожной станции Акстафа в том же районе (в 1956 г.), и еще шесть печатей было обнаружено в 1957 г. на древнем по-

селении в окрестностях города Газаха на правом берегу реки Акстафа, на большом холме, часть которого разрушена во время земляных работ (Нариманов, 1957, с. 140). В 1962 г. во время археологических исследований поселения Шомутепе около Акстафы в его слабовыраженном верхнем культурном слое был найден глиняный штамп круглой формы. В ходе археологических раскопок поселения № 1 в Мингечауре были выявлены две печати-пинтадера (округлой и прямоугольной формы) со свастикой. На верхней плоскости стержневой рукоятки округлой печати была нанесена свастика (Асланов и др., 1959, с. 89). Сложный рисунок самой печати, по мнению И.Г. Нариманова, является также солярный знак – свастику (Нариманов, 1973, с. 119). Еще четыре глиняных штампа (с круглой и прямоугольной рабочей частью) найдены при раскопках поселения «Лешкер галачасы» в Гедабеке. В местности Гарабулаг Гахского района на территории древнего поселения найден штамп серого цвета с четырехугольной рабочей частью.

Время изготовления и бытования штампов определяется концом II – началом I тыс. до н. э. (Нариманов, 1973, с. 115). Археологические памятники, на которых были обнаружены печати-пинтадеры со свастикой, относятся к ходжалы-гедабекской археологической культуре. Правильность датировки глиняных печатей и связанных с ними комплексов археологического материала была подтверждена результатами радиоуглеродного датирования угля из верхней части культурного слоя поселения Шомутепе. Анализ проводился в Бомбейской лаборатории. Была получена дата 3000 ± 100 лет тому назад.

Формы, орнаменты и характеристика сарвантепинских печатей. В 2009–2014 и 2020–2022 гг. в ходе археологических раскопок (под



Рис. 2. Образцы глиняных печатей из поселения Сарвантепе (Газахский район).

Fig. 2. Clay seals samples from the Sarvantepe settlement (Gazakh district).

руководством д.ф. по истории, доц. Ш.Н. Наджафова) на поселении Сарвантепе (Газахский район) было обнаружено около 40 печатей-пинтадер, различающихся по форме и по орнаменту (рис. 2–5). Данные печати-пинтадеры по форме рабочей части могут быть отнесены к двум типам: круглые (рис. 2, 3, 5: 1) и прямоугольные (рис. 4) (Наджафов, 2018, с. 276–277). Только один штамп имеет крестовидную форму (рис. 5: 2).

К первому типу относится 25 штампов. По характеру изображений на рабочей части сарвантепинские круглые печати-пинтадеры можно разделить на три группы.

Изображение в виде дугообразной линии вдоль края штампа подходит к центру, а затем продолжается к краю, создавая полукруг, как вначале. На двух таких штампах рельефная часть лицевой стороны украшена косыми насечками. На одном штампе боль-



Рис. 3. Глиняные печати из поселения Сарвантепе (Газахский район).

Fig. 3. Clay seals ('pintaderas') from Sarvantepe settlement (Gazakh district).

шие точки покрывают как рельефные, так и желобчатые линии, а на другом имеется линия точечных углублений по вертикали и врезной знак свастики (рис. 2: 3–4).

На рабочей части одного из штампов Сарвантепе полукруглые желобчатые линии состоят из трех ветвей, которые исходят из центра и направляются в одну сторону по краям (рис. 3: 1–3). В обеих группах этих

штампов в основе изображений лежит один и тот же мотив. Его же можно проследить на изображениях из следующей разновидности круглых штампов.

Изображение состоит из четырех дугообразных желобчатых линий, направленных против часовой стрелки. Они соединяются между собой в середине рабочей части и образуют обычный соляный знак – свастику.

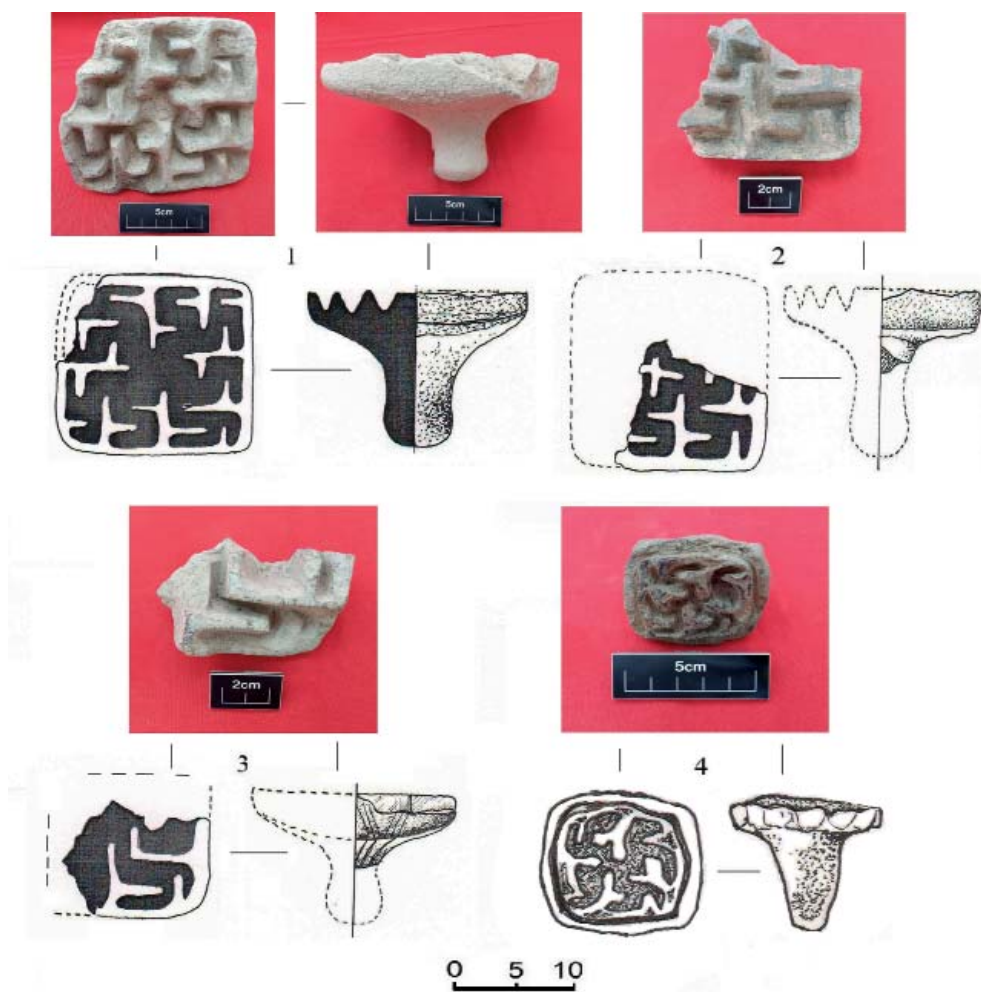


Рис. 4. Глиняные печати, найденные на поселении Сарвантепе (Газахский район).

Fig. 4. Clay seals ('pintaderas') from Sarvantepe settlement (Gazakh district).

В середине штампа сделана круглая впадина – центральная точка-ось, которой, по-видимому, подчеркнуто движение изображения.

В середине рабочей поверхности одной из круглых печатей серого цвета вырезаны желобки в виде концентрических кругов. От наружного круга лучеобразно расходятся глубокие желобки с точечными украшениями и выпуклые линии с украшениями в виде штрихов. Рабочая часть штампа местами сломана. Диаметр ее 20 см, общая высота с ручкой 9,2 см (рис. 2: 2).

Печати-пентадеры с прямоугольной рабочей частью известны в количестве 15 штук (Наджафов, 2019, с. 141). Все они со свастикой (рис. 4). Подобно круглым штампам они тоже неодинаковы по размерам. Самые массивные из них имеют рабочую сторону площадью 150 см², а наименьшие – 30 см².

В частности, в 2011 г. в квадрате I на глубине 1 м была обнаружена печать размерами 9×10 см и толщиной 4 см, изготовленная из чистой глины без примесей, фрагмент которой и ручка отсутствовали (рис. 4: 2). В том

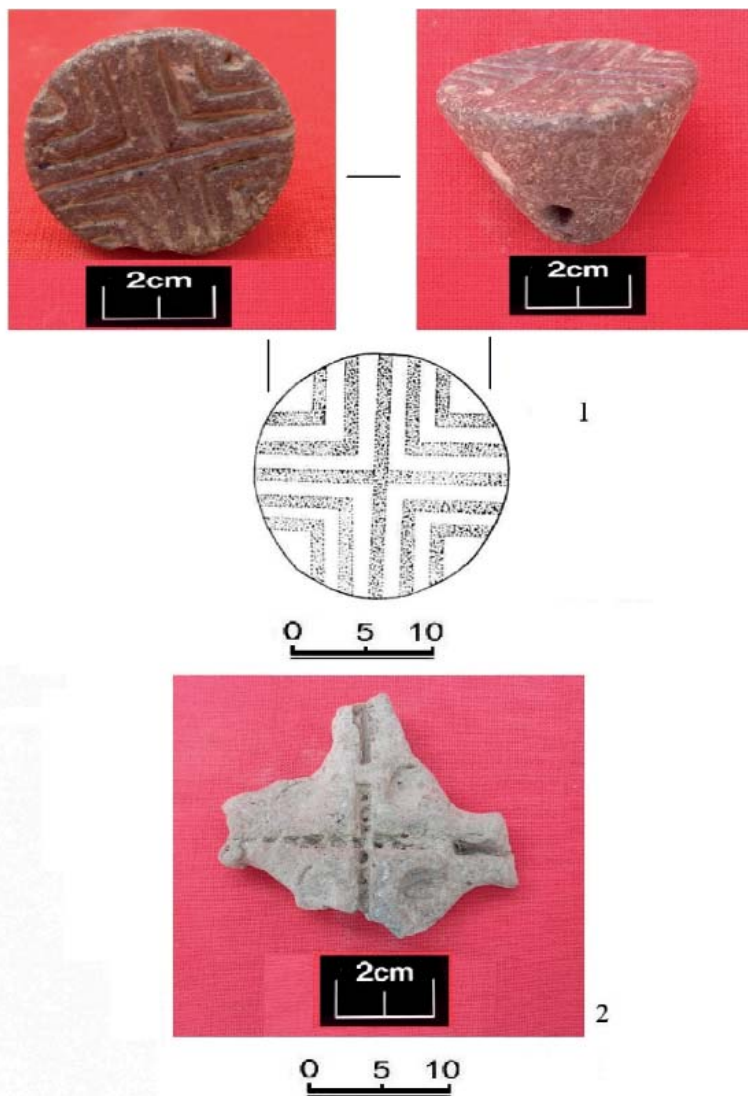


Рис. 5. Глиняные печати, найденные на поселении Сарвантепе (Газахский район).

Fig. 5. Clay seals ('pintaderas') from Sarvantepe settlement (Gazakh district).

же году в квадрате II внутри очага был обнаружен фрагмент прямоугольного пинтадера размерами 4,5×6 см и толщиной 4 см (рис. 4: 3).

В 2012 г. в квадрате II на глубине 80 см была выявлена целая печать, изготовленная из чистой глины, со следами копоти, размерами 11×12 см, толщиной 3,5 см и толщиной ручки 4 см (рис. 4: 1).

На рабочей поверхности двух печатей-пинтадеров, обнаруженных в

квадрате II на глубине 90 см, изображение состоит из одной свастики, что является исключением для пинтадеров данного типа.

В 2013 г. в квадрате III близ стены строения № 1 был выявлен пинтадер, изготовленный из чистой глины, размерами 4×4,2 см, толщиной 3,5 см. Длина ручки составляет 4,2 см (рис. 4: 4). В этом же полевом сезоне в квадрате III на глубине 90 см была выявлена печать со свастикой. Печать нахо-

Таблица 1

Глиняные печати-пинтадеры с территории Азербайджана (Гянджа-Газахской зона)

№	Археологический памятник	Месторасположение	Период	Количество
1	Ганлы Тойре	Газахский район	Неолит-ранняя бронза	2
2	Тойретепе	Акстафинский район	Халколит-ранняя бронза	4
3	Пойлу II	Акстафинский район	Халколит- ранний железный век	1
4	Баба Дервиш	Газахский район	Ранняя бронза- ранний железный век	4
5	Шомутепе	Газахский район	Ранняя бронза- ранний железный век	1
6	Сарытепе	Газахский район	Поздняя бронза-ранний железный век	36
7	Оджагтепе	Газахский район	Поздняя бронза-ранний железный век	1
8	Ангуттепе	Газахский район	Поздняя бронза-ранний железный век	1
9	Сарвантепе	Газахский район	Поздняя бронза-ранний железный век	40
10	Молламей	Газахский район	Поздняя бронза-ранний железный век	1
11	Даш Салахлы	Газахский район	Поздняя бронза-ранний железный век	1
12	Гемигая	Газахский район	Поздняя бронза-ранний железный век	1
13	Ястытепе	Акстафинский район	Поздняя бронза-ранний железный век	4
14	Галача (Лешкер)	Гедабекский район	Поздняя бронза-ранний железный век	2
15	Сары Реме	Шамкирский район	Поздняя бронза-ранний железный век	1
16	Геме тепе	Шамкирский район	Поздняя бронза-ранний железный век	1
17	Узерликтепе	Шамкирский район	Поздняя бронза-ранний железный век	2
18	Мингечаур	Мингечаур	Поздняя бронза-ранний железный век	2

дилась в пепле, вместе с фрагментом керамики и бронзовой иглой. Размеры штампа 5×5,2 см, толщина 3,7 см, длина ручки 4,7 см. Штамп был изготовлен из чистой глины.

В коллекции имеется один экземпляр печати с изображением в виде полусвастики. Как отмечено, аналогичное изображение более характерно для штампов круглой формы.

Один из прямоугольных штампов Сарвантепе выделяется тем, что на его рабочей части изображение трех свастик сделано рельефными линиями сравнительно менее симметрично, чем нарезными желобчатыми линиями. Загнутые концы этого изображения сливаются с «рельефным ромбовидным крестом» середины рабочей поверхности (Najafov, 2017, p. 248–249). Аналогичная фигура из желобчатых линий расположена внутри его. В самом центре находится круглая впадина. Такие детали в от-

дельных случаях встречались и на изображениях на круглых штампах. Ромбовидные кресты частично нарушают форму изображения и придают ему сложный вид. Несмотря на это, мастер, изготовивший штамп, смог выдвинуть на первый план знак, который он хотел изобразить.

Печати-пинтадеры обожжены, имеют в основном серый, реже черный или коричневый цвет. В составе глины имеется примесь мелкого песка. Изображения свастики, еще до обжига изделий, были глубоко врезаны для получения глубокого оттиска. Штампы имеют в основном прямую ручку. Исключением является серо-глиняный двухсторонний штамп катушкообразной формы, на обеих сторонах которого изображения также глубоко врезаны (Najafov, 2017, p. 248–249).

На прямоугольных печатях основу мотива почти всех изображений со-

ставляет солярный знак (свастика), выполненный нарезными желобчатыми линиями (рис. 4). На некоторых штампах изображение состоит из двух или трех свастик, нанесенных в сложном сочетании. В этих случаях середина одной свастики относится к двум или трем другим свастикам, которые имеют загнутые концы. Изображения выполнены аккуратно, в каждом случае рабочая часть как бы разделена на четыре сектора, в которых симметрично разместились загнутые концы знаков, соединяющихся между собой крестообразной линией в центре рабочей поверхности (рис. 4: 1). Встречаются также и изображения в виде полусвастики (два экземпляра), что было характерно для печатей округлой формы (Наджафов, 2019, с. 141).

Печати-пинтадеры, обнаруженные на территории Азербайджана, имеют одинаковые формы и сходные изображения. Эти предметы сходны также по составу глины и цвету обжига.

Аналогии и интерпретации. Из других районов Южного Кавказа известны глиняные печати-пинтадеры прямоугольной формы. Среди них находки из раскопок холма Муханнеттепе около Еревана, из поселения Ахталы около озера Гекче, из окрестностей бывшего Ново-Афонского монастыря в Абхазии (Крупнов, 1947, с. 18). В последние годы (2000–2015 гг.) на территории Восточной Грузии, в бассейне рек Иори (Габырры) и Алазани (Ганых) во время археологических раскопок в нескольких пунктах были обнаружены глиняные печати-пинтадеры прямоугольной формы, которые по форме и изображению имеют полную аналогию с печатами-пинтадерами из Азербайджана (Chogovadze, 2019).

На территории Южного Кавказа печати-пинтадеры округлой формы со свастикой на ручке были обнаружены

на холме Фарнали, близ с. Чогнари, около с. Дзеври (Chogovadze, 2019, fig. 19, 38), круглой формы печати со свастикой на корпусе штампа – в районе г. Кутаиси (Chogovadze, 2019, fig. 70), круглой формы, в качестве оттиска штампа, – в святилище Мелигелеле, на поселении Катланикхеви (Уплисцихе) (Chogovadze, 2019, fig. 62, 64). Печати прямоугольной формы со свастикой были выявлены в ходе археологических раскопок близ с. Хирса (Пицхелаури, 1965, табл. VII. 5; Chogovadze, 2019, fig. 66), а также на поселении Диднаури, Мчадиджвари, Катланикхеви (Уплисцихе), на территории крепости г. Рустави, около г. Дедоблисцкаро, с. Земо-Кеди, Гудабертка на поселении Трели Гореби в Грузии (Chogovadze, 2019, fig. 63–65, 67–69, 71, 75, 79, 108).

Глиняный штамп прямоугольной формы был обнаружен на поселении Мецамор (Ханзадян и др., 1973, рис. 136), еще два пинтадера (один округлой, а другой прямоугольной формы) были выявлены на поселении Гехарот на территории нынешней Армении (Smith, Leon, 2014, fig. 8 d).

На Северном Кавказе также найдены глиняные печати с геометрическим рисунком. Подобные печати-пинтадеры обнаружены на Алхастинском и Сержень-Юртском поселениях и на городище Алхан Кала (Крупнов, 1941, с. 170, табл. IV, рис. 3–5; Крупнов, 1947, с. 17, рис. 10; Крупнов, 1960, с. 157, рис. 19; Мунчаев, 1962, с. 186, рис. 5; Виноградов, 1963, с. 213). На Сержень-Юртском поселении было найдено около десяти круглых и три четырехугольных глиняных печатей небольших размеров с изображением свастик. Печати-пинтадеры, найденные на территории древних поселений Северного Кавказа, относятся к первой половине I тысячелетия до н. э.

В 1972 г. на поселении Алтын-тепе (Туркменистан) в раскопе 7, в помещении 7, была обнаружена пря-

моугольная штамповая печать со свастикой, изготовленная из мягкого белого камня, напоминающего алебастр (Masson, 1981, fig. 1. 2). Следует отметить, что в раскопе 7 был выявлен ритуальный центр, а помещение 7 являлось святилищем (Массон, 1981, с. 67). Этот слой памятника относится к фазе Намазга V и датируется в пределах 2300–1850 гг. до н. э. (Массон, 1981, с. 95).

Находки круглых и прямоугольных глиняных печатей с рисунком на лицевой стороне известны на многих поселениях бронзового века на территории Турции. Они датируются первой половиной II тыс. до н. э. Рабочая поверхность данных печатей покрыта изображениями в виде спирали, концентрических кругов и др. Многие прямоугольные печати-пинтадеры привлекают внимание своими явно культовыми композициями, в частности изображением богини, по обеим сторонам которой расположены крылатые звери, над ручкой – крестообразный знак, видимо, изображающий летящую птицу (Mellaart, 1964; Sedat, 1972; Özdemir, Kortanoglu, 2020).

Круглая печать со свастикой была обнаружена на городище Сузы (Иран) и отнесена к периоду халколита. Штамп изготовлен из кремня. Помимо правосторонней и левосторонней свастики на нем имелся еще и зооморфный мотив (Mesquienem, 1934, fig. 19). В Сузах также были обнаружены каменные круглые печати со свастикой, относящиеся к периоду ранней бронзы (Mesquienem, 1934, p. 16, fig. 9–10). Находки каменных и медных (бронзовых) печатей с изображением свастики, относящиеся к периодам ранней и средней бронзы, известны в том числе и с территории Анатолии (Umurtak, 2002; Türkan, 2006).

На обратной стороне агатовой округлой печати-амулета из северной Сирии, датированной около 1000 г.

до н. э., имеется изображение свастики, заключенной в круг (Osten, 1934, p. 72, pl. XXXIII).

Впервые прямоугольные штамповые печати со свастикой были обнаружены на памятниках Хараппской археологической культуры на территории Пакистана. В ходе археологических раскопок на городище Хараппа был обнаружен фрагмент костяной печати, с возможным орнаментом в виде свастики, датируемый около 3300 г. до н. э. (Kenoyer, 2006–2007, fig. 4). Другая печать с изображением свастики из городища Мехргарх датируется около 2800–2600 гг. до н. э. (Shah, Parpola, 1991, p. 403 (Mr-14 A)). Периодом 2000–1900 гг. до н. э. датируются 15 прямоугольных штампов со свастикой из городища Мохенджо-Даро, изготовленных из белого стеатита, белого или желтого фаянса (Marshall, 1931, p. 374, 405, pl. CXIV. 500–515), и находка фаянсовой печати из городища Хараппа (Kenoyer, 2006–2007, fig. 6 c).

Функция, основные мотивы и семантика изображений печатей-пинтадер. По поводу назначения пинтадеров имеются разные версии, основной из которых является предположение, что печать несла прежде всего функцию знака собственности. Помимо этой версии существуют и другие гипотезы, в частности, что печати ставились для орнаментации хлебцев, лепешек, кожи, тканей и т. д.

Г.М. Асланов полагал, что печать, найденная в Мингечауре, имела функцию знака собственности (Асланов, 1953, с. 563, рис. 1–2). Она датируется началом I тыс. до н. э. С.М. Казиев отмечал, что во время бытования печатей, подобных мингечаурским, обнаруженных на заслонах ирригационных каналов, нельзя говорить об их применении как знаков собственности. По мнению С.М. Казиева, глиняные печати употреблялись для опечатывания складов, зерновых ям,

кюпов и т. д. По существу, он также утверждает, что штампы были знаками собственности (Qaziyev, 1962, s. 156, 170).

Е.И. Крупнов и В.Б. Виноградов, говоря о назначении части штампов, определяют их как набойки для раскраски тканей и т. д. (Крупнов, 1962, р. 203; Виноградов, 1963, с. 213–214). «Маловероятным кажется, – пишет Е.И. Крупнов, – и предположение, трактующее подобные предметы как печать для обозначения знаков собственности... Скорее всего, алхастинские глиняные печати являлись своеобразными набойками для орнаментации кожи и грубой шерстяной ткани, а может быть, им следует приписать и функции хевсурских деревянных и костяных штампов» (Крупнов, 1960). Последние применяются для орнаментации хлебов ритуального назначения.

Религиозный характер печатей-пинтадеров из поселений Азербайджана подтверждается характером изображений, нанесенных на их рабочую поверхность (солнце, свастика). Культ солнца отчетливо прослеживается на памятниках Южного Кавказа переходного периода от бронзы к железу. Эти памятники обстоятельно проанализированы Б.Б. Пиотровским (Пиотровский, 1949, с. 90–94). Хорошо известно, что практически у всех народов мира в древности поклонение солнцу занимало особое место. Согласно этим верованиям, силы зла боялись охры, которая являлась олицетворением солнца и огня. В религиозных воззрениях многих народов можно наблюдать астральное единство огня и солнца, образы которых изображались в виде креста. В погребальной магии Солнцу как самому крупному небесному светилу придавалось особое значение (Нәсәfov, 2004, s. 214–215).

В частности, античный географ и историк Страбон сообщает о том,

что кавказские албаны в качестве одного из богов почитали бога Солнца (Алиев, 1992, с. 152). Солярный культ существовал и позднее, вплоть до распространения христианства, а затем и утверждения ислама в Азербайджане.

Свастика у большинства древних народов была символом движения жизни, солнца, света, благополучия, а также символом плодородия земли. Это один из древних и архаичных солярных знаков – указатель видимого движения Солнца вокруг Земли и деления года на четыре части – четыре сезона (Dzhanfezova, 2003, p. 13–76). Знак фиксирует два солнцестояния: летнее и зимнее – и годовое движение солнца. Центрированный вокруг оси, он имеет идею четырех сторон света (Ибрагимов, 2012, с. 482). Помимо свастики с солярным культом были связаны также и орнаменты в виде крестов, кругов, лучей, нанесенные на керамические изделия ходжалы-гедабекской археологической культуры. Хронологические рамки бытования ходжалы-гедабекской культуры охватывают период XIV–IX вв. до н. э. (Гусейнова, 2011).

Как отмечалось выше, определенная часть сарвантепинских печатей-пинтадер имеет изображение в виде свастики – солярного знака, врезанного острым предметом до обжига. Эти изображения были выполнены очень аккуратно и симметрично, что не оставляет сомнений в том, что такие изображения были привычными. Когда мастера хотели получить такое же изображение на выпуклой рабочей поверхности печати, то это им удавалось не просто и изображение получалось менее аккуратным. Таких случаев очень мало. В печатях полную форму изображения, кроме отдельных случаев, дает врезанная часть, а выпуклая состоит из оторванных друг от друга линий. Следовательно, у нас нет основания утверждать, что

при обработке рабочей стороны печати внимание уделялось этим оторванным друг от друга выпуклым линиям, как это отмечает С.М. Казиев (Qaziyev, 1962). Не отрицая наличия нарезных изображений в виде свастики, он утверждает, что при изготовлении штампов мастер не ставил перед собой задачу создать изображения в виде солярного знака (свастики). Это утверждение было высказано С.М. Казиевым на основании нескольких штампов, происходящих из поселения Сарвантепе, до их более детального исследования.

Кроме печатей среди археологических материалов Азербайджана изображение свастики нередко встречается на керамических и металлических артефактах. В этом отношении особый интерес представляют памятники Гянджа-Газахской зоны. Здесь изображения в виде солярного знака встречаются на сосудах, обнаруженных как в бытовых, так и в погребальных памятниках. Разумеется, в переходный период от бронзы к железу знак свастики носил функцию обычного простого мотива в декорации или

орнаментации памятников материальной культуры.

Заключение. Печати-пинтадеры Ходжалы-Кедабекской культуры со свастикой имели, на наш взгляд, помимо основной функции знака собственности, еще и магические, ритуально-религиозные функции, связанные с культом поклонения солнцу. Культ солнца отчетливо прослеживается у населения Южного Кавказа в эпоху поздней бронзы – раннего железа. Изображения солярных символов встречаются на предметах материальной культуры, изготовленных из камня, глины, металлов. Культ солнца продолжает сохраняться на территории нашей республики и в эпоху Античности. Возвращаясь непосредственно к знакам свастики на глиняных печатях-пинтадерах, мы склонны видеть в них отражение первобытно-магического поклонения солнцу или бытования одного из древнейших культов – культа солнца. На глиняных печатях-пинтадерах поселения Сарвантепе нанесены изображения, почти исключительно связанные с культом солнца.

ЛИТЕРАТУРА

1. Алиев В.Г. Археологические раскопки в урочище Бабадервиш // СА. 1971. № 2. С. 223–232.
2. Алиев К.Г. Античная Кавказская Албания. Баку: Азернешр, 1992. 238 с.
3. Асланов Г.М. Об одной глиняной печати (деж), найденной в Мингечауре // ДАН Азерб. ССР. 1953. № 9. С. 561–563.
4. Асланов Г.М., Ваидов Р.М., Ионе Г.И. Древний Мингечаур (эпоха энеолита и бронзы). Баку: Изд-во АН Аз ССР, 1959. 190 с.
5. Виноградов В.Б. Глиняный штамп с городища Алхан-Кала // Древности Чечено-Ингушетии / Отв. ред. Е. И. Крупнов. М.: Изд-во АН СССР, 1963. С. 212–216.
6. Гусейнова М.А. Из истории Южного Кавказа. Ходжалы-Гедабекская культура Азербайджана (XIV–IX вв. до н. э.). Баку: Бизим китаб, 2011. 192 с.
7. Ибрагимов Т.И. Инвариантность и вариативность астральных символов в знаковой культуре древних предков азербайджанцев // Диалог цивилизаций в эпоху становления глобальной культуры / Отв. ред. Н.А. Хренов. М.: Гос. ин-т искусствознания, 2012. С. 480–484.
8. Крупнов Е.И. Археологические памятники Ассинского ущелья // Работы археологических экспедиций / Труды ГИМ. Вып. XII / Отв. ред. Б.Я. Закс. М.: ГИМ, 1941. С. 156–179.
9. Крупнов Е.И. Археологические памятники верховьев реки Терек и бассейна реки Сужи // Археологический сборник. Труды ГИМ. Вып. XVII / Ред. А.Я. Брюсов. М.: ГИМ, 1948. С. 5–55.
10. Крупнов Е.И. Древняя история Северного Кавказа. М.: Наука, 1960. 520 с.

11. *Массон В.М.* Алтын-тепе (раскопки города бронзового века в Южном Туркменистане). Л.: Наука, 1981. 176 с.
12. *Мунчаев Р.М.* Памятники Майкопской культуры в Чечено-Ингушетии // СА. 1962. № 3. С. 176–198.
13. *Наджафов Ш.Н.* Археологическое исследование древнего поселения Сарвантепе в 2009–2014 // Актуальная археология 4: комплексные исследования в археологии (Тезисы международной научной конференции молодых ученых. Санкт-Петербург, 02–05 апреля 2018 г.) / Отв. ред. А.А. Бессуднов, Е.С. Ткач. СПб: ИИМК РАН, 2018. С. 275–278.
14. *Наджафов Ш.Н.* Фактор естественно-географические условия среды обитания населения бассейна среднего течения реки Куры в эпоху бронзы (этно-археологические исследования по памятникам Гянджа-Газахского региона бронзового периода) // Вестник Бакинского Университета. Серия гуманитарных наук. 2019. № 4. Баку: Изд-во БГУ. С. 138–146.
15. *Нариманов И.Г.* Некоторые данные о древних поселениях в окрестностях г. Казаха (Азерб. ССР) // КСИИМК. Вып. 70 / Отв. ред. А.Д. Удальцов. М.: Изд-во АН СССР, 1957. С. 138–142.
16. *Нариманов И.Г.* Глиняные штампы из Западного Азербайджана // Материальная культура Азербайджана. Т. VII. Баку: Элм, 1973. С. 114–130.
17. *Пиотровский Б.Б.* Археология Закавказья с древнейших времен до первого тысячелетия до н.э. Курс лекций. Л.: Изд-во ЛГУ, 1949. 131 с.
18. *Пицхелаури К.Н.* Древняя культура племен, населявших территорию Иоро-Алазанского бассейна (по археологическим материалам доантичного времени). Тбилиси: Мецниереба, 1965. 148 с.
19. *Рустамов Дж.Н., Нариманов И.Г.* Археологические исследования поселения Тойретепе // Материалы сессии, посвященной итогам археологических и этнографических исследований 1964 г. в СССР. Баку, 1965. С. 75.
20. *Халилов Дж.А.* Поселение на холме Сары тепе // СА. 1960. № 4. С. 68–76.
21. *Ханзадян Э.В., Мкртчян К.А., Парсамян Э.С.* Мецамор: Исследования по данным раскопок. 1965–1966 гг. Ереван: Изд-во АН Арм. ССР, 1973. 214 с.
22. Chogovadze T. Late Bronze-Early Iron Age seals (research and catalogue). The research paper has been completed in order to obtain Master's Academic Degree in Archaeology. Supervisor of the work Licheli V. Tbilisi: Tbilisi State University, 2019. 128 p.
23. Dzhanzefzova T.Y. Pintaderas: problems, specifics and ways for treating the information. A database proposal. In *Aqvileia Nostra. Pubblicazione Annuale, Anno LXXIV 2003*, p. 13–76
24. Əliyev V.H. Babadərvişdə son tunc və ilk dəmir dövrü yaşayış yerləri. In *Azərbaycanın Maddi Mədəniyyəti. Cild VIII*. Bakı: Elm, 1976. S. 104–130.
25. Kenoyer J.M. Indus seals: An overview of iconography and style. In *Ancient Sindh. 2006–2007. Vol. 9. P. 7–30*.
26. Krupnov E.I. Kaukasische “Pintaderas”. In *Mitteilungen der Anthropologischen Gesellschaft in Wien.. Bd., XCII, wien. 1962. P. 197–205*.
27. Marshall J.S. Mohendjo-daro and the Indus Civilization. Being an official account of archaeological excavations at Mohenjo-daro carried out by the government of India between the years 1922 and 1927. Vol. I. London: Artur Probsthain. Stephen Austin and Sons LTD, 1931. 428 p.
28. Masson V.M. Seals of a Proto-Indian Type from Altyn-depe. In *The Bronze Age Civilization of Central Asia Recent Soviet Discoveries* (ed. by Philip L.K.). London: Routledge, 1981. P. 149–162.
29. Mecquenem R. Fouilles de Suse 1929–1933. In *Mémoires de la mission archéologique de Perse. 1934. Vol. XXV. P. 177–237*.
30. Mellaart J.J. Excavations at Çatal Hüyük, 1963, Third Preliminary Report. In *Anatolian Studies. Vol. 14. 1964. Published by: British Institute at Ankara. P. 39–119*.
31. Muradova F.M., Nərimanov İ.H. Yastıtəpə qədim yaşayış yeri haqqında. In *Azərbaycanın Maddi Mədəniyyəti. Cild VII*. Bakı: Elm, 1973. S. 46–55.
32. Najafov Sh.N. The Khojaly-Gedabay cultural site – the Sarvantepe settlement. In *Проблемы археологии Кавказа и Передней Азии (неолит-поздняя бронза). Посвящается 90-летию известного археолога И.Г. Нариманова (ред.-сост. Н.А. Мусеибли)*. Баку: AFPoliqrAF, 2017. С. 240–264.
33. Nəcəfov Ş.N. Zəyənçay nekropolunda astral inamlarla bağlı dəfn adətləri. In *Elmi axtarışlar. Toplu X*. Bakı: Nurlan, 2004. S. 213–216.

34. Nərimanov İ.H. 1960-cı ildə Sarıtəpədə arxeoloji qazıntılar. In Tarix İnstitutunun Əsərləri. Cild XVI. Bakı: Elm, 1963. S. 81–98.

35. Osten H.H. Ancient Oriental Seals in the Collection of Mr. Edward T. Newell. Chicago. In The University of Chicago Press, 1934. 204 p.

36. Özdemir B., Kortanoğlu M.S. Haluk Perk Muzesi'nden bir grup damga mührün dəyərləndirilməsi. In Trakya Üniversitesi Edebiyat Fakültesi Dergisi. Cilt 10. Sayı 20. Temmuz 2020. S. 173–203.

37. Qaziyev S.M. Qazax və Ağstafa rayonlarındakı arxeoloji və tarixi abidələr haqqında (1957-ci il). In Azərbaycanın Maddi Mədəniyyəti. Cild IV. Bakı: Elm, 1962. S. 140–170.

38. Sedat A.C. Konya Civarında Karahöyük Kazılarında Bulunan Silindir ve Damga Mühürleri. In Türk Tarih Kurumu Yayınları. Dizi. 1972. V/31. Ankara, 276 s.

39. Shah S.G.M., Parpola A.K.A. Corpus of Indus Seals and Inscriptions. Collections in Pakistan. (Annales Academiae Scientiarum Fennicae. Ser. B, t. 240; Memoirs of the Department of Archaeology and Museums, Government of Pakistan, v. 5). 1991. Vol. 2. Helsinki: Suomalainen Tiedeakatemia. 448 p.

40. Smith A.T., Leon J.F. The Late Bronze Age Shrines at Gegharot, Armenia. In American Journal of Archaeology. 2014. Vol. 118. No. 4. P. 549–563.

41. Türkcən A.U. Çatalhöyük Damga Mühürleri / Çatalhöyük Stamp Seals, in: E.M. Haydaroğlu (ed.). Topraktan sonsuzluğa Çatalhöyük / From Earth to Eternity Çatalhöyük. İstanbul: Yapı Kredi Yayınları, 2006. S. 45–49.

42. Umurtak G.N. Some Observations on a Lead Stamp Seal from the Bademağacı Excavations. In Anatolica. 2002. № 28. İstanbul. S. 159–169.

Информация об авторе:

Наджафов Шамиль Надирович, доктор философии по истории (к.и.н.), доцент, ведущий научный сотрудник. Институт археологии, этнографии и антропологии Национальной Академии наук Азербайджана (НАНА) (г. Баку, Азербайджан); shamil_necfev@mail.ru

CLAY SEALS-PINTADERAS FROM SARVANTEPE SETTLEMENT

Sh.N. Najafov

The settlement of Sarvantepe, belonging to the Late Bronze – Early Iron period (the second half of the II – the beginning of the I millennium BC), is located on the territory of the village of Chaily of the Gazakh district in the western part of the Republic of Azerbaijan. The site is very rich in terms of archaeological materials and reflects the material culture of the region in the marked period. Numerous clay seals found on the settlement are of the greatest interest. So far, 40 similar artifacts have been identified at the settlement. They have different shapes and are not repeated by the patterned element. Such seals are characteristic of the settlements of the Late Bronze Age – Early Iron period of the Ganja-Gazakh zone. The specific purposes of using these seals are not fully specified. Some experts believe that these seals were used to decorate fabrics, to apply ornaments to ceramics and bread during baking. According to a number of researchers, similar seals found in Saritepe, Baba Dervish, Yastitepe, Garabulaq, Sari Reme, Poilu II, Toyretepe and Mingechevir were used to seal water dams and dams in small farms. Most of the Sarvantepe clay seals were made of gray clay, they were well baked. The ornament of most of them was applied by the method of cutting. A swastika-shaped image of a very mixed appearance is made on the working side of the seal.

Keywords: archaeology, Azerbaijan, Middle Kura basin, Gazakh, Sarvantepe, Bronze Age, settlement, clay seals.

REFERENCES

1. Aliev, V. G. 1971. In *Sovetskaya Arkheologiya (Soviet Archaeology)* 2, 223–232 (in Russian).
2. Aliev, K. G. 1992. *Antichnaya Kavkazskaya Albaniya (Caucasian Albania of the Classical period)*. Baku: "Azerneshr" Publ. (in Russian).
3. Aslanov, G. M. 1953. In *DAN Azerb. SSR (Reports of the Academy of Sciences of the Azerbaijan SSR)* 9. 561–563 (in Russian).
4. Aslanov, G. M., Vaidov, R. M., Ione, G. I. 1959. *Drevniy Mingechevir (epokha eneolita i bronzy)*. Baku: Academy of Sciences of the AzSSR Publ., Publ., 81–97 (in Russian).

5. Vinogradov, V. B. 1963. In Krupnov, E. I. (ed.). *Drevnosti Checheno-Ingushetii (Antiquities of Checheno-Ingushetia)*. Moscow: Academy of Sciences of the USSR Publ., 212–216 (in Russian).
6. Guseynova, M. A. 2011. *Iz istorii Yuzhnogo Kavkaza. Khodzhalı-Gedabekskaya kul'tura Azerbaydzhana (XIV–IX vv. do n. e.) (From the history of the South Caucasus. Khojaly is the Gadabay culture of Azerbaijan (XIV–IX centuries BC))*. Baku: “Bizim kitab” Publ. (in Russian).
7. Ibragimov, T. I. 2012. In Khrenov, N. A. (ed.). *Dialog tsivilizatsiy v epokhu stanovleniya global'noy kul'tury (Dialogue of civilizations in the era of the global culture formation)*. Moscow: State Institute for Art Studies Publ., 480–484 (in Russian).
8. Krupnov, E. I. 1941. In Zaks, B. Ya. (ed.). *Raboty arkheologicheskikh ekspeditsiy (Works of archaeological expeditions)* Series: Proceedings of the State Historical Museum 12. Moscow: State Historical Museum, 156–179 (in Russian).
9. Krupnov, E. I. 1948. In Bryusov, A. Ya. (ed.). *Arkheologicheskii sbornik (Archaeological Collection of Papers.)* Series: Proceedings of the State Historical Museum 17. Moscow: State Historical Museum, 5–55 (in Russian).
10. Krupnov, E. I. 1960. *Drevnyaya istoriya Severnogo Kavkaza (Ancient history of North Caucasus)*. Moscow: “Nauka” Publ. (in Russian).
11. Masson, V. M. 1981. *Altyn-tepe (raskopki goroda bronzovogo veka v Yuzhnom Turkmenistane) (Altyn-tepe (excavations of the Bronze Age urban settlement in the Southern Turkmenistan))*. Leningrad: “Nauka” Publ. (in Russian).
12. Munchaev, R. M. 1962. In *Sovetskaia Arkheologiya (Soviet Archaeology)* (3), 176–198 (in Russian).
13. Nadzhafov, Sh. N. 2018. In Bessudnov, A. A., Tkach, E. S. (eds.). *Aktual'naya arkheologiya 4: kompleksnye issledovaniya v arkheologii (Current Archaeology 4: Comprehensive study in Archaeology)*. Saint Petersburg: Institute for the History of Material Culture, Russian Academy of Sciences, 275–278 (in Russian).
14. Nadzhafov, Sh. N. 2019. In *Vestnik Bakinskogo Universiteta. Seriya gumanitarnykh nauk (Bulletin of Baku State University. Series: Humanities)* 4. Baku: Baku State University Publ., 138–146 (in Russian).
15. Narimanov, I. G. 1957. In Udaltsov, A. D. (ed.). *Kratkie soobshcheniya Instituta istorii material'noi kul'tury (Brief Communications of the Institute for the History of Material Culture)* 70. Moscow; Leningrad: Academy of Sciences of the USSR Publ., 138–142 (in Russian).
16. Narimanov, I. G. 1973. In *Material'naya kul'tura Azerbaydzhana (Material Culture of Azerbaijan)* Vol. 7. Baku: “Elm” Publ., 114–130 (in Russian).
17. Piotrovskiy, B. B. 1949. *Arkheologiya Zakavkaz'ya s drevneyshikh vremen do pervogo tysyachiletiya do n. e. Kurs lektsiy (Archaeology of Transcaucasia from ancient times to the 1 millennium BC. Course of lectures)*. Leningrad: Leningrad State University Publ. (in Russian).
18. Pitskhelauri, K. N. 1965. *Drevnyaya kul'tura plemen, naselyavshikh territoriyu Ioro-Alazanskogo basseyna (po arkheologicheskim materialam doantichnogo vremeni) (The ancient culture of the tribes that inhabited the territory of the Iori-Alazani basin (according to archaeological materials of pre-Classical era))*. Tbilisi: “Metsniereba” Publ. (in Russian).
19. Rustamov, Dzh. N., Narimanov, I. G. 1965. In *Materialy sessii, posvyashchennoy itogam arkheologicheskikh i etnograficheskikh issledovaniy 1964 g. v SSSR (Materials of the session devoted to the results of archaeological and ethnographic studies in 1964 in the USSR)*. Baku, 75 (in Russian).
20. Khalilov, Dzh. A. 1960. In *Sovetskaia Arkheologiya (Soviet Archaeology)* (4), 68–76 (in Russian).
21. Khanzadyan, E. V., Mkrtychyan, K. A., Parsamyan, E. S. 1973. *Metsamor: Issledovaniya po dannym raskopok. 1965–1966 gg. (Metsamor: Studies based on excavation data. 1965–1966)*. Erevan: Academy of Sciences of the Armenian SSR Publ. (in Russian).
22. Chogovadze, T. 2019. Late Bronze–Early Iron Age seals (research and catalogue). The research paper has been completed in order to obtain Master's Academic Degree in Archaeology. Supervisor of the work Licheli V. Tbilisi: Tbilisi State University.
23. Dzhanfzova, T. Y. 2003. In *Aqvileia Nostra. Pubblicazione Annuale, Anno LXXXIV*, 13–76
24. Əliyev, V. H. 1976. In *Azərbaycanın Maddi Mədəniyyəti*. Cild VIII. Bakı: Elm, 104–130 (in Azerbaijani).
25. Kenoyer, J. M. 2006–2007. In *Ancient Sindh. 2006–2007*. Vol. 9, 7–30.
26. Krupnov, E. I. 1962. In *Mitteilungen der Anthropologischen Gesellschaft in Wien. Bd., XCII*, wien, 197–205 (in German).
27. Marshall, J. S. 1931. Mohenjodaro and the Indus Civilization. Being an official account of archaeological excavations at Mohenjodaro carried out by the government of India between the years 1922 and 1927. Vol. I. London: Artur Probsthain. Stephen Austin and Sons LTD.
28. Masson, V. M. 1981. In Philip, L. K. (ed.). *The Bronze Age Civilization of Central Asia Recent Soviet Discoveries*. London: Routledge. 149–162.
29. Mecquenem, R. 1934. In *Mémoires de la mission archéologique de Perse*. Vol. XXV, 177–237 (in French).
30. Mellaart, J. J. 1964. In *Anatolian Studies*. Vol. 14. Published by: British Institute at Ankara, 39–119.

31. Muradova, F. M., Nərimanov, İ. H. 1973. In *Azərbaycanın Maddi Mədəniyyəti*. Cild VII. Bakı: Elm, 46–55 (in Azerbaijani).
32. Najafov, Sh. N. 2017. In Museibli, N. A. (ed.). *Problemy arkheologii Kavkaza i Peredney Azii (neolit-pozdnyaya bronza) (Issues of archaeology of the Caucasus and Near Asia (Neolithic-Late Bronze Age))*. Bakı: “AFPoliqrAF” Publ., 240–264.
33. Najafov, S. N. 2004. In *Elmi axtarışlar (Scientific searches)* X. Bakı: Nurlan, 213–216 (in Azerbaijani).
34. Nərimanov, İ. H. 1963. In *Tarix İnstitutunun Əsərləri (Works Of The Institute Of History)* XVI. Bakı: Elm, 81–98 (in Azerbaijani).
35. Osten, H. H. 1934. Ancient Oriental Seals in the Collection of Mr. Edward T. Newell. Chicago. In The University of Chicago Press.
36. Özdemir, B., Kortanoglu, M. S. 2020. In *Trakya Üniversitesi Edebiyat Fakültesi Dergisi (Journal of Trakya University Faculty of Letters)* Vol. 10, No 20, July 2020, 173–203 (in Turkish).
37. Qaziyev, S. M. 1962. In *Azərbaycanın Maddi Mədəniyyəti (Material Culture Of Azerbaijan)* IV. Bakı: Elm, 140–170 (in Azerbaijani).
38. Sedat, A. C. 1972. *Konya Civarında Karahöyük Kazılarında Bulunan Silindir ve Damga Mühürleri (Cylinder and Stamp Seals Found during the Excavations of Karahöyük near Konya)*. Türk Tarih Kurumu Yayınları. Dizi (Turkish Historical Society Publications Series) V/31. Ankara (in Turkish).
39. Shah, S. G. M., Parpola, A. K. A. 1991. *Corpus of Indus Seals and Inscriptions. Collections in Pakistan. (Annales Academiae Scientiarum Fennicae. Ser. B, t. 240; Memoirs of the Department of Archaeology and Museums, Government of Pakistan, v. 5)*. Vol. 2. Helsinki: Suomalainen Tiedeakatemia.
40. Smith, A. T., Leon, J. F. 2014. In *American Journal of Archaeology*. Vol. 118, No. 4, 549–563.
41. Türkcən, A. U. 2006. In Haydaroglu, E. M. (ed.). *Topraktan sonsuzluğa Çatalhöyük (From Earth to Eternity Çatalhöyük)*. İstanbul: Yapı Kredi Yayınları, 45–49 (in Turkish).
42. Umurtak, G. N. 2002. In *Anatolica*. No. 28. İstanbul, 159–169.

About the Author:

Najafov Shamil N. PhD of History. Associate Professor. Institute of Archaeology, Ethnography & Anthropology, Azerbaijan National Academy of Sciences (ANAS). H. Cavid pr.-115, Baku, AZ1143, Azerbaijan Republic; shamil_necefov@mail.ru

Статья принята к публикации 01.03.2023 г.