

АКАДЕМИЯ НАУК РЕСПУБЛИКИ ТАТАРСТАН
МАРИЙСКИЙ ГОСУДАРСТВЕННЫЙ УНИВЕРСИТЕТ

ПОВОЛЖСКАЯ
АРХЕОЛОГИЯ



№ 1 (43)
2023

Главный редакторчлен-корреспондент АН РТ, доктор исторических наук **А.Г. Ситдиков****Заместители главного редактора:**член-корреспондент АН РТ, доктор исторических наук **Ф.Ш. Хузин**доктор исторических наук **Ю.А. Зеленев**Ответственный секретарь – кандидат ветеринарных наук **Г.Ш. Асылгараева****Редакционный совет:**

Б.А. Байтанаев – академик НАН РК, доктор исторических наук (Алматы, Казахстан) (председатель), **Х.А. Амирханов** – академик РАН, доктор исторических наук, профессор (Москва, Россия), **С.Г. Бочаров** – кандидат исторических наук (Севастополь, Россия), **П. Георгиев** – доктор наук, доцент (Шумен, Болгария), **Е.П. Казаков** – доктор исторических наук (Казань, Россия), **Н.Н. Крадин** – член-корреспондент РАН, доктор исторических наук, профессор (Владивосток, Россия), **А. Тюрк** – Ph.D. (Будапешт, Венгрия), **А.А. Тишкин** – доктор исторических наук профессор (Барнаул, Россия), **В.С. Синика** – кандидат исторических наук (Тирасполь, Молдова), **Б.В. Базаров** – академик РАН, доктор исторических наук, профессор (Улан-Удэ, Россия), **Д.С. Коробов** – доктор исторических наук, профессор РАН (Москва, Россия), **О.В. Кузьмина** – кандидат исторических наук (Самара, Россия), **П. Дегри** – профессор (Лёвен, Бельгия), **Вэй Джан** – Ph.D, профессор (Пекин, Китай), **А.С. Сагдуллаев** – академик АН РУз, доктор исторических наук, профессор (Ташкент, Узбекистан), **Р.Х. Сулейманов** – доктор исторических наук, профессор (Ташкент, Узбекистан).

Редакционная коллегия:

А.А. Выборнов – доктор исторических наук, профессор (Самара, Россия)
М.Ш. Галимова – кандидат исторических наук (Казань, Россия)
Р.Д. Голдина – доктор исторических наук, профессор (Ижевск, Россия)
С.В. Кузьминых – кандидат исторических наук (Москва, Россия)
А.Е. Леонтьев – доктор исторических наук (Москва, Россия)
Т.Б. Никитина – доктор исторических наук (Йошкар-Ола, Россия)
А.А. Чижевский – кандидат исторических наук (Казань, Россия)

Ответственный за выпуск:**А.А. Чижевский** – кандидат исторических наук**Адрес редакции:**

420012 г. Казань, ул. Бутлерова, 30

Телефон: (843) 236-55-42

E-mail: arch.pov@mail.ru<http://archaeologie.pro>

Индекс ПП753,

электронный Каталог печатных изданий "ПОЧТА РОССИИ"

Выходит 4 раза в год

© Академия наук Республики Татарстан, 2023

© ФГБОУ ВО «Марийский государственный университет», 2023

© Журнал «Поволжская археология», 2023

Издательство «Фэн»



Казань, Татарстан

Editor-in-Chief:

Corresponding Member of the Tatarstan Academy of Sciences,
Doctor of Historical Sciences **A. G. Sitdikov**

Deputy Chief Editors:

Corresponding Member of the Tatarstan Academy of Sciences, Doctor of Historical Sciences **F. Sh. Khuzin**
Doctor of Historical Sciences **Yu. A. Zelenev**
Executive Secretary – Candidate of Veterinary Sciences **G. Sh. Asylgaraeva**

Executive Editors:

B. A. Baitanayev – Academician of the Nacional Academy of the RK, Doctor of Historical Sciences (Almaty, Republic of Kazakhstan) (chairman), **Kh. A. Amirkhanov** – Academician of RAS, Doctor of Historical Sciences, Professor (Moscow, Russian Federation), **S. G. Bocharov** – Candidate of Historical Sciences (Sevastopol, Russian Federation), **P. Georgiev** – Doctor of Historical Sciences (Shumen, Bulgaria), **E. P. Kazakov** – Doctor of Historical Sciences (Kazan, Russian Federation), **N. N. Kradin** – Doctor of Historical Sciences, Corresponding Member of the Russian Academy of Sciences (Vladivostok, Russian Federation), **A. Türk** – Ph.D. (Budapest, Hungary), **A. A. Tishkin** – Doctor of Historical Sciences, Professor (Barnaul, Russian Federation), **V. S. Sinika** – Candidate of Historical Sciences (Tiraspol, Moldova), **B. V. Bazarov** – Academician of RAS, Doctor of Historical Sciences, Professor (Ulan-Ude, Russian Federation), **D. S. Korobov** – Doctor of Historical Sciences, Professor (Moscow, Russian Federation), **O. V. Kuzmina** – Candidate of Historical Sciences (Samara, Russian Federation), **P. Degryse** – Professor (Leuven, Belgium), **Wei Jian** – Ph.D, Professor (Beijing, China), **A. S. Sagdullaev** – Academician of the National Academy of the Republic of Uzbekistan, Doctor of Historical Sciences, Professor (Tashkent, Republic of Uzbekistan), **R. Kh. Suleymanov** – Doctor of Historical Sciences, Professor (Tashkent, Republic of Uzbekistan).

Editorial Board:

A. A. Vybornov – Doctor of Historical Sciences, Professor (Samara State Academy of Social Sciences and Humanities, Samara, Russian Federation)
M. Sh. Galimova – Candidate of Historical Sciences (Institute of Archaeology named after A. Kh. Khalikov, Kazan, Russian Federation)
R. D. Goldina – Doctor of Historical Sciences, Professor (Udmurt State University, Izhevsk, Russian Federation)
S. V. Kuzminykh – Candidate of Historical Sciences (Institute of Archaeology of the Russian Academy of Sciences, Moscow, Russian Federation)
A. E. Leont'ev – Doctor of Historical Sciences (Institute of Archaeology of the Russian Academy of Sciences, Moscow, Russian Federation)
T. B. Nikitina – Doctor of Historical Sciences (Mari Research Institute of Language, Literature and History named after V. M. Vasilyev, Yoshkar-Ola, Russian Federation)
A. A. Chizhevsky – Candidate of Historical Sciences (Institute of Archaeology named after A. Kh. Khalikov, Kazan, Russian Federation)

Responsible for Issue

A. A. Chizhevsky – Candidate of Historical Sciences

Editorial Office Address:

Butlerov St., 30, Kazan, 420012, Republic of Tatarstan, Russian Federation

Telephone: (843) 236-55-42

E-mail: arch.pov@mail.ru

<http://archaeologie.pro>

© Tatarstan Academy of Sciences (TAS), 2023

© Mari State University, 2023

© “Povolzhskaya Arkheologiya” Journal, 2023

СОДЕРЖАНИЕ

<i>Долбунова Е.В., Мазуркевич А.Н. (Санкт-Петербург, Россия), Мэгро Й. (Париж, Франция), Филиппова В.Л. (Санкт-Петербург, Россия)</i> Днепро-Двинское междуречье в конце 6 тыс. до н. э. и ранние керамические традиции циркумбалтийского региона	8
<i>Мимоход Р.А. (Москва, Россия)</i> ¹⁴ C данные посткатакомбных памятников Поволжья и Волго-Уралья в контексте региональной радиоуглеродной хронологии	27
<i>Ставицкий В.В. (Пенза, Россия), Морозов В.В. (Москва, Россия)</i> О культурно-хронологической принадлежности Панфиловской стоянки.....	40
<i>Лифанов Н.А. (Казань, Россия)</i> Раскопки могильника Брусяны II в 2020 г.	54
<i>Докучаева С.В. (Челябинск, Россия)</i> Анализ изображения повозки на сосуде из могильника у с. Спасского	67
<i>Наджафов Ш.Н. (Баку, Азербайджан)</i> Глиняные печати-пинтадеры из поселения Сарвантепе.....	76
<i>Karimov S.K. (Lankaran, Azerbaijan Republic), Agalarzade A.M. (Baku, Azerbaijan)</i> “The Sacrificial Ram”: Golden Statue in the History of Art	92
<i>Селин Д.В. (Новосибирск, Россия), Чемякин Ю.П. (Екатеринбург, Россия)</i> Особенности межкультурного взаимодействия в раннем железном веке в Сургутском Приобье (по материалам керамики селища Барсова Гора III/66)	100
<i>Добровольский Л.С., Сыдыков Е.Б., Умиткалиев У.У., Каженова Г.Т. (Астана, Казахстан)</i> Семантика образов «грифоно-гиппокампа» и «рогатой рыбы» в скифском зверином стиле восточноевропейской зоны	113
<i>Ярыгин С.А., Сакенов С.К. (Нур-Султан, Казахстан), Мысыр О.Д. (Семей, Казахстан)</i> Курган раннесакского времени Улькенсор	127
<i>Чижевский А.А., Лыганов А.В., Храмченкова Р.Х. (Казань, Россия)</i> Образ головы хищной птицы в ананьинской культурно-исторической области.....	141
<i>Разуваев Ю.Д., Меркулов А.Н. (Воронеж, Россия)</i> Земледелие скифского времени в донской лесостепи: к вопросу о культурно-региональных особенностях.....	169
<i>Головченко Н.Н., Демин М.А. (Барнаул, Россия)</i> Реконструкция и интерпретация поясного набора из кургана № 3 могильника Карбан-2 (Северный Алтай).....	182

<i>Sizdikov B.S. (Turkestan, Republic of Kazakhstan), Apendiyev T.A., Bатыrbekкyзу G. (Almaty, Republic of Kazakhstan), Muldakhmetova Z.I. (Shymkent, Republic of Kazakhstan)</i>	
The Resettlement of Nomadic Horsemen Tribes to Asia Minor	195
<i>Колесник А.В. (Ростов-на-Дону, Россия)</i>	
Особенности формирования и деформации культурных слоев памятников каменного века в степной зоне Русской Равнины.....	209
<i>Скакун Н.Н., Терехина В.В. (Санкт-Петербург, Россия), Эредиа Х. (Гранада, Испания), Днепровский К.А., Сухорукова Е.С., Агаханова В.А. (Москва, Россия)</i>	
Мужские сланцевые шлифованные ножи древнеберингоморской культуры и технология их изготовления (по материалам Эквенского могильника и этнографическим данным).....	220
<i>Кыдырали Д. (Астана, Казахстан), Энхтур А. (Улан-Батор, Монголия), Базылхан Н., Богенбаев Н. (Астана, Казахстан), Буянхишиг Ц., Батболд Г. (Улан-Батор, Монголия)</i>	
Поминальный комплекс и стела с надписями Кутлук-Кагана (Предварительный научный отчет совместной экспедиции «Номгон-2019, 2022» Международной Тюркской академии и Института археологии Академии наук Монголии)	234
Список сокращений	248
Правила для авторов	250

CONTENT

<i>Dolbunova E.V., Mazurkevich A.N. (St Petersburg, Russian Federation), Megro Y. (Paris, France), Filippova V.L. (St Petersburg, Russian Federation)</i> Dnieper-Dvina basin at the end of 6 th millennium BC and early ceramic traditions of the Circum-Baltic region	8
<i>Mimokhod R.A. (Moscow, Russian Federation)</i> ¹⁴ C Data of Post-Catacomb Sites in the Volga Region and the Volga-Urals in the Context of Regional Radiocarbon Chronology	27
<i>Stavitskiy V.V. (Penza, Russian Federation), Morozov V.V. (Moscow, Russian Federation)</i> On the Cultural Attribution on the Panfilovo Site.....	40
<i>Lifanov N.A. (Kazan, Republic of Tatarstan)</i> Excavations of the Burial Ground Brusyany II in 2020	54
<i>Dokuchaeva S.V. (Chelyabinsk, Russian Federation)</i> Musings about image cart on the pot from the burial ground about village Spassky	67
<i>Nadzhafov Sh.N. (Baku, Azerbaijan Republic)</i> Clay seals-pintaderas from Sarvantepe settlement	76
<i>Karimov S.K. (Lankaran, Azerbaijan Republic), Agalarzade A.M. (Baku, Azerbaijan Republic)</i> “The Sacrificial Ram”: Golden Statue in the History of Art	92
<i>Selin D.V., Chemyakin Yu.P. (Novosibirsk, Russian Federation)</i> Peculiarities of Intercultural Interaction in the Early Iron Age in the Surgut Ob River Region (by materials of the ceramics of the settlement Barsova Gora III/66).....	100
<i>Dobrovolskiy L.S., Sydykov E.B., Umitkaliev U.U., Kazhenova G.T. (Astana, Republic of Kazakhstan)</i> Semantics of the images of the “griffin-hippocampus” and “horned fish” in the Scythian animal style of the Eastern European zone	113
<i>Yarygin S.A., Sakenov S.K. (Nur-Sultan, Republic of Kazakhstan), Mysyr O.D. (Semey, Republic of Kazakhstan)</i> Barrow of the Early Saka Time Ulkensor	127
<i>Chizhevsky A.A., Lyganov A.V., Khrumchenkova R.Kh. (Kazan, Republic of Tatarstan)</i> Image of the Head of a Bird of Prey in Ananyino Cultural and Historical Area	141
<i>Razuvaev Yu.D., Merkulov A.N. (Voronezh, Russian Federation)</i> Agriculture During Scythian Time in the Don Forest-steppe Region: to the question of cultural and regional features	169

<i>Golovchenko N.N., Demin M.A. (Barnaul, Russian Federation)</i> Reconstruction and Interpretation of the Belt Set from the Barrow № 3 of the Burial Ground Karban-2 (North Altai)	182
<i>Sizdikov B.S. (Turkestan, Republic of Kazakhstan), Apendiyev T.A., Batyrbekkyzy G. (Almaty, Republic of Kazakhstan), Muldakhmetova Z.I. (Shymkent, Republic of Kazakhstan)</i> The Resettlement of Nomadic Horsemen Tribes to Asia Minor	195
<i>Kolesnik A.V. (Rostov-on-Don, Russian Federation)</i> Specifics of Formation and Deformation of Stone Age Sites Cultural Layers in Steppe Zone of East European Plain	209
<i>Skakun N.N., Terekhina V.V. (St Petersburg, Russian Federation), Heredia J. (Granada, Spain), Dneprovskiy K.A., Sukhorukova E.S., Agakhanova V.A. (Moscow, Russian Federation)</i> Man's slate polished knives in the Old Bering Sea culture and their manufacturing technology (based on the materials of the Ekven burial ground and ethnographic data).....	220
<i>Kydyrali D. (Astana, Republic of Kazakhstan), Enkhtur A. (Ulaanbaatar, Mongolia), Bazykhan N., Bogenbaev N. (Astana, Republic of Kazakhstan), Buyankhishig Ts., Batbold G. (Ulaanbaatar, Mongolia)</i> Kutluk-Kagan Memorial Complex And Stele With Inscriptions (Preliminary scientific report of the joint expedition "Nomgon-2019, 2022" of the International Turkic Academy and the Institute of Archaeology of the Mongolian Academy of Sciences)	234
List of Abbreviations.....	248
Submissions	250

ОБРАЗ ГОЛОВЫ ХИЩНОЙ ПТИЦЫ В АНАНЬИНСКОЙ КУЛЬТУРНО-ИСТОРИЧЕСКОЙ ОБЛАСТИ¹

© 2023 г. А.А. Чижевский, А.В. Лыганов, Р.Х. Храмченкова

Предметы, украшенные изображениями головки хищной птицы, распространяются на территории АКИО с появлением биметаллических чеканов и связаны с движением кочевников Казахстанско-Центральноазиатского региона на запад в начале раннего железного века. Самые ранние изображения головы хищной птицы в АКИО датируются второй четвертью/серединой VII в. до н. э. Со второй четверти VI до н.э. под влиянием скифского звериного стиля, появляются изображения головы хищной птицы со звериными ушами. В VI–V вв. до н. э. оформляются самостоятельные ананьинские сюжеты, такие как репродукции сов или филинов, головки хищной птицы на навершиях втулок «парадных» секир и плечах полнофигурных изображений птиц, «круговое движение» и «превращения» головок птиц на пряслицах. Образ головы хищной птицы доживает до конца существования АКИО – IV – первой половины III вв. до н.э.

Ключевые слова: археология, ранний железный век, Среднее Поволжье, Прикамье, ананьинская культурно-историческая область, звериный стиль, хронология.

Побудительным мотивом подготовки данной статьи стала находка в октябре 2021 г. предмета, выполненного в зверином стиле, на территории Усть-Вихлянского археологического комплекса. Работы на памятнике производились под руководством А.В. Лыганова.

Введение.

Усть-Вихлянский археологический комплекс памятников находится на острове, образованном Куйбышевским водохранилищем в 5–6 км к северо-востоку от Болгарского городища в Спасском районе Республики Татарстан (рис. 1: а).

За годы исследований на памятнике в прибрежной зоне вдоль восточного берега острова был собран многочисленный подъемный материал, состоящий из кремневых изделий, фрагментов глиняной посуды бронзового века (маклашеевская культура) и средневековья (эпохи Волжской Болгарии). Кроме того, здесь были найдены фрагменты керамики постмаклашеевской культуры АКИО, бронзовый наконечник стрелы типа С-64 (рис. 2:

1, 5) (по: Кузьминых, 1983) и медная пронизка.

В раскопе площадью 98 кв. м (рис. 1: б) были выявлены фрагменты керамики, среди которой присутствовал только один венчик, орнаментированный оттисками ямок с выпуклинами на внутренней стороне (рис. 2: 8). Судя по орнаментации, данный фрагмент относится к керамике постмаклашеевской культуры.

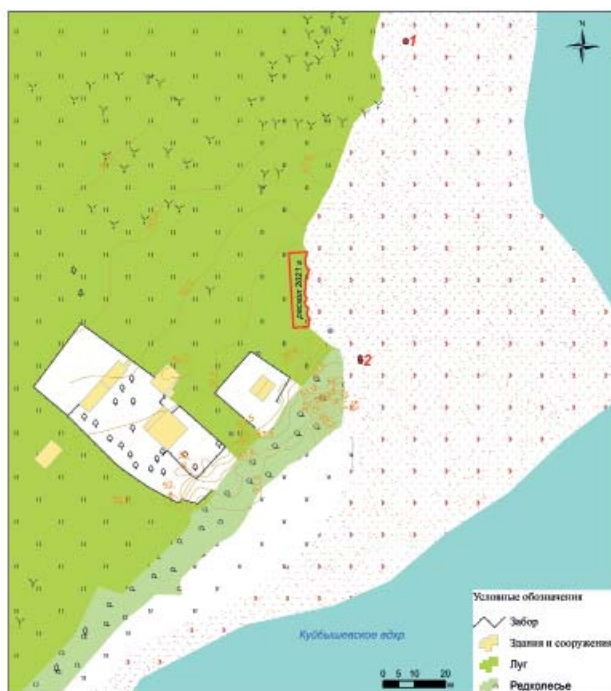
Находки раннего железного века были зафиксированы также в подъемном материале (рис. 1: б). Всего найдено четыре изделия, выполненные из цветных металлов. Две трехлопастных стрелы типа С-34 (малых размеров) и С-40 (по: Кузьминых, 1983) зафиксированы недалеко от раскопа в размыве берега (рис. 2: 3, 4). Здесь же была найдена пронизка, по форме и материалу изготовления типичная для украшений АКИО (рис. 2: 2).

Четвертая находка – стержень с орнитоморфным изображением – была найдена в 50 м севернее границы памятника (рис. 2: 6).

¹ Финансирование исследований осуществлялось по программе мониторинга состояния «Буферной зоны объекта всемирного культурного наследия ЮНЕСКО «Болгарский историко-археологический комплекс» (объекты археологического наследия)».



а.



б.

Рис. 1. а – Усть-Вихлянский археологический комплекс;
 б – план раскопа 2021 г. и местонахождения находок на разрушенной части памятника. 1 – уздечная подвеска; 2 – наконечники стрел и пронизка.

Fig. 1. а – Ust-Vikhlyanka archaeological complex
 б – the plan of 2021 excavation and the location of the findings on the destroyed part of the site. 1 – bridle pendants, 2 – arrowheads and bead with hole.



Рис. 2. Усть-Вихлянский археологический комплекс. 1, 2 – пронизи, №1989, 133; 3–5 – наконечники стрел, № 127, 128, 1989; 6 – уздечная подвеска, №132; 7, 8 – керамика. 1–6 – бронза; 7, 8 – фрагменты керамики. 1, 7 – сборы А.Х. Халикова в 1967 г.; 2–4, 6 – сборы 2021 г.; 5 – сборы 1989 г. Е.А. Беговатова; 7 – раскоп 2021 г.

Fig. 2. Ust-Vikhlyanka archaeological complex. 1, 2 – beads with hole, No. 1989, 133; 3–5 – arrowheads, №127, 128, 1989; 6 – bridle pendant, No. 132; 7, 8 – ceramics. 1–6 – bronze, 7, 8 – fragments of ceramics. 1, 7 – A.H. Khalikov's findings in 1967; 2–4, 6 – 2021 findings; 5 – Ye.A. Begovatov's findings in 1989; 7 – 2021 excavation.

Данное изделие представляет собой изображение головы хищной птицы с ушами, которое является окончанием приостренного стержня. На голове показаны глаза в виде выпуклых овалов, окантованных углубленными линиями. Мощный, загнутый клюв рассекает изогнутая канавка. За глазами перпендикулярно стержню располагаются уши, левое каплевидное, вероятно, это дефект литья, правое приостренное. На той его части, которая обращена во внешнюю сторону, отмечено подковообразное углубление. Ниже располагается петля подтреугольной формы. Судя по форме изделия, данная деталь при отливке была с дефектом, поэтому верхнюю ее часть пришлось доливать дополнительно, свидетельством чему

являются канавки на верхнем и нижнем окончаниях этой части петли. Общая длина находки составляет 3,6 см, толщина стержня 0,25–0,6 см, длина головки птицы от кончика клюва до окончания ушей – 1,8 см.

Комплекс находок постмаклашевской культуры Усть-Вихлянского археологического комплекса по наконечникам стрел – мелкому С-34 – IV–III вв. до н. э., С-40 – V–III вв. до н. э., С-64 – конец VI–IV вв. до н. э. – датируется в пределах этапов П-2 среднего и III-1 позднего периодов АКИО (Кузьминых, 1983, с. 109, 111; Чижевский, 2017, с. 216).

Результаты РФА анализа

Часть предметов из цветного металла, найденных во время работ 2021 г., была исследована методом эмисси-

Таблица 1

Химический состав находок из Усть-Вихлянского археологического комплекса, из сборов 2021 г.

№	находка	Ag	As	Au	Bi	Co	Cr	Cu	Fe	Mn	Ni	Pb	Sb	Sn	Zn
1	Уздечная подвеска №132	0,0018	0,0182	0,0012	0,0021	-	-	99,12	0,001	0,009	0,0042	0,023	0,0178	0,78	0,012
2	Наконечник стрелы №128	0,017	0,0042	0,028	0,0012	-	-	99,67	0,004	0,0097	0,0004	0,006	0,0025	0,24	0,008
3	Наконечник стрелы №127	0,0014	0,029	0,0007	0,00021	0,012	0,0021	80,83	2,02	0,076	0,0064	2,73	0,0055	14,25	0,018

онного спектрального анализа, методика которого описана в работе (Чижевский, Гисматуллин, Храмченкова, 2020). Как показали результаты (табл. 1), два изделия отлиты из меди, один – из бронзового сплава. Присутствие цинка во всех изделиях свидетельствует о минимальной переплавке и отливке изделий непосредственно из очищенных руд.

Стержень с орнитоморфным изображением (рис. 2: 6) и наконечник стрелы (рис. 2: 4) изготовлены из меди с небольшой примесью олова – 0,78% и 0,24%, соответственно. Для этих образцов фиксируются прямые корреляционные связи в группах: «медь – золото – серебро» и «олово – мышьяк – висмут – свинец – сурьма», в то же время между двумя этими группами отмечается обратная корреляция (рис. 3). Этот факт позволяет предположить один сырьевой источник.

Несмотря на то, что в большинстве своем артефакты рассматриваемого в работе периода отлиты из бронзы, изделия из чистой меди нередки на археологических памятниках широкой географической локализации. Согласно данным С.В. Кузьминых, практически на всех изученных им объектах АКЦИО присутствуют изделия из чистой меди, примеси в которой не превышают 1%. Наибольшая концентрация таких артефактов характерна для Гремячанского селища (78%) и Шихана в устье р. Белой (65%) (Кузьминых, 1983).

Многочисленные аналоги по химическому составу можно найти в каталоге С.В. Кузьминых и Л.Б. Орловской (Кузьминых, Орловская, 2017). Медь с близкими пропорциями всех без исключения примесных компонентов определена в 33 артефактах (кельты, наконечники копий и стрел) Зуевского могильника, в 21 находке (кельты, наконечники стрел, копий и дротика, удила) Старшего Ахмыловского могильника, в 10 кельтах могильника Таш-Елга и в 5 наконечниках стрел Ананьинского могильника.

В работе Т.Б. Барцевой отмечены единичные находки наконечников стрел из близкой по составу меди в скифских древностях Лесостепного Поднепровья: Вельских курганах, Глинице, Полтавщине и Лихачевском (Барцева, 1987). Особо следует отметить два котелка из коллекции (№ 17.473, Аксютинцы, и № 20.615, Глинице), отлитых из металла, в котором определяется весь набор примесных элементов в схожих с Усть-Вихлянскими предметами концентрациях.

Исходным источником руды для изготовления изделий вышеуказанного типа в древности служили медистые песчаники, при обработке которых получалась достаточно чистая медь с различным набором микропримесей в зависимости от минеральных компонентов, составлявших исходную породу. Со всей определенностью можно говорить, что данные

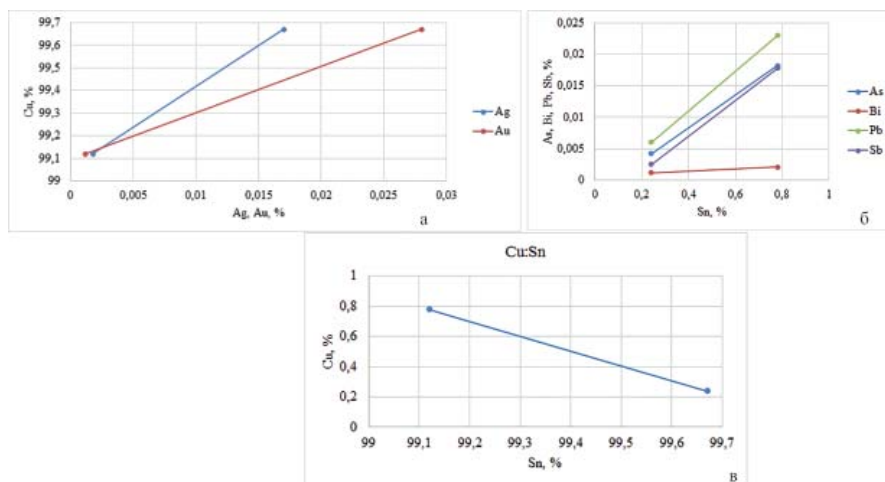


Рис. 3. Диаграмма прямой (а, б) и обратной (в) корреляции: а – меди, серебра и золота; б – олова, мышьяка, висмута, свинца и сурьмы; в – группы меди и олова.

Fig. 3. Diagram of direct (a, b) and inverse (c) correlation: а – copper, silver and gold; б – tin, arsenic, bismuth, lead and antimony; в – copper and tin group.

изделия выполнены не из медистых песчаников Татарстана, поскольку местное сырье отличается особой чистотой с минимальным количеством примесей. Вероятнее всего, в качестве рудных истоков использовались медистые песчаники Башкирии, находящиеся вблизи полиметаллических руд Урала. Именно они являются поставщиком широкого набора элементов, выявленных в исследованных находках.

Характерен сплав наконечника стрелы (рис. 2: 3) с высокой концентрацией олова в 14,25% с примесью 2,73% свинца и 2,02% железа. Свинцовая компонента вполне характерна для древней бронзы, а повышенное содержание железа может объясняться либо длительной археологизацией изделия в непосредственном контакте с железными предметами, либо может характеризовать особенность месторождения меди. В дополнение к этому, соотношение микропримесей в образце существенно отличается от первых двух находок. Если марганца в сплаве на порядок больше, то висмута и золота на порядок меньше, что является однозначным доказательством

иноного происхождения медного сырья. Об этом свидетельствует и тот факт, что помимо характерных для металла стержня с орноморфным изображением и наконечника стрелы (рис. 2: 4, б) элементов, в пробе определились хром и в значимых концентрациях кобальт (0,12%).

Обращает на себя внимание тот факт, что все выявленные аналоги по химическому составу не являются предметами вооружения. Среди археологических памятников, на которых были найдены предметы из схожей бронзы, в первую очередь можно упомянуть Старший Ахмыловский могильник (обкладка зеркала, накладка, гривна), Ананьинский могильник (9 бляшек), пронизка из Тетюшского могильника и бляшка из Котловского могильника (Кузьминых, Орловская, 2017).

Очень близка по составу к бронзе наконечника стрелы (рис. 2: 3) большая коллекция предметов из раскопов Волковцов (Барцева, 1987). Из них более десятка различных изделий, включая бляхи, налобник, псалий, наносник, имеют схожий по соотношению олова со свинцом (10–14:1–4) и при-

сутствию значимого кобальта и цинка бронзовый сплав, однако железа в них меньше.

Также меньше железа и в упомянутых выше изделиях Волго-Камья (за исключением котловской бляшки, имеющей в металле 1,3% Fe). Другая группа находок из Лесостепного Днепроовского левобережья включает атрибуты именно воинского снаряжения, это два наконечника стрел из Аксютинцев, которые схожи с усть-вихлянским наконечником по концентрации и соотношению примесей в бронзе, включая повышенную концентрацию железа.

В поисках исходного рудного материала логичным видятся полиметаллические руды Уральского региона (Пучков, 2014). Отличительная особенность сплава с повышенным содержанием кобальта при низких значениях никеля свидетельствует о характерных примесных минералах в исходной руде – кобальтине (CoAsS) либо скуттерудите (CoAs₃). Однако возможно, что в отличие от всех упомянутых аналогов наконечник отлит из особого сырья, в состав которого входил кобальтоносный пирит с сафлоритом (Co,Fe)As₂ и глаукодотом (Co,Fe)AsS, сопутствующий медноколчеданным рудам. В этом случае объясняется высокая концентрация железа, выделяющаяся в бронзе наконечника стрелы (рис. 2: 3). Но не исключена вероятность того, что повышенное содержание железа говорит о накоплении этого элемента в находке в результате диффузии из грунта.

Исходя из представленных данных, закономерно высказать предположение о том, что общим для всех трех находок сырьевым источником были восточные рудоносные районы Центрального Урала.

Голова хищной птицы или голова грифона?

Находка из Усть-Вихлянского археологического комплекса, украшен-

ная изображением орнитоморфа, выполнена в традициях ананьинского звериного стиля, который является устойчивым художественным направлением в рамках скифо-сибирского звериного стиля и представляет собой один из его локальных вариантов (Корепанов, 2000; Васильев, 2002). Соответственно задачами, которые мы ставим в данной статье, являются: определение времени появления сюжета головы хищной птицы в АКЮ, его распространенность, техника изготовления, хронология и эволюция.

В археологических публикациях орнитоморфные изображения часто относят к грифонам, поэтому необходимо обратиться к этому утверждению подробнее. Образ «скифского грифона» был выделен Н.Н. Погребовой, по ее мнению, в нем сочетались части тела различных зверей, как бы усиливающих боевые качества животного. В тоже время она отмечала, что чаще всего в скифском искусстве изображали просто хищных птиц, иногда дополняемых таким фантастическим элементом, как звериное ухо (Погрелова, 1948, с. 66, 67).

Образ грифона обладает вполне определенными чертами, которые можно использовать для оценки наличия таковых среди предметов ананьинского звериного стиля. Согласно современным исследованиям для переднеазиатского грифона характерно наличие гребня на шее; для ранних греческих образцов раскрытый клюв с выступающим из него языком, вертикальные уши и выступ на темени; для позднегреческих волчьи уши и перепончатый гребень; грифон ахеменидского типа со львиной головой и рогами уже не может претендовать на звание орнитоморфа в прямом смысле этого слова (Канторович, 2022, т. 1, с. 281). Все вышеперечисленные черты характеризующие изображение грифона очень слабо представлены в искусстве АКЮ, они известны в

единственном числе только на уздечной бляшке из с. Шиловка (Чижевский, в печати). В более позднее время традиция изображения грифона проявляются на бляхах из Уфимского (Чертова) городища кара-абызской культуры (Корепанов, 2000, табл. 158: 6; Васильев, 2002, с. 435; Воробьева, 2021, рис. 7: 8, 9).

Таким образом, орнитоморфные изображения в ананьинском зверином стиле являются именно изображениями птиц иногда с определенными фантастическими чертами, звериными ушами и гипертрофированными клювами.

Предметы с изображениями головы хищной птицы, аналогии и хронология.

Среди орнитоморфных изображений в АКИО выделяются две группы изделий полнофигурные и парциальные изображения хищной птицы (Корепанов, 2000; Васильев, 2002; Чемякин, Кузьминых, 2009, с. 217, 218).

Полнофигурные изображения птиц показаны в двух позах: в фас с расправленными крыльями и головой, смотрящей прямо или повернутой вбок, и в профиль, с головой, направленной прямо или развернутой назад.

В связи с находкой на Усть-Вихлянском археологическом комплексе нас интересуют прежде всего парциальные изображения. Как правило, такие изделия представляют собой изображения голов или нижней части лап птицы с когтями.

Предметы, выполненные в виде лап птицы с когтями, единичны, в настоящее время можно назвать только одну такую находку в виде подвески из состава Скородумского клада (Коренюк, Майстренко, 2011, рис. 2: 9).

В тоже время орнитоморфные сюжеты, переданные изображениями головы хищной птицы, были широко распространены в АКИО, подобные изделия присутствуют на четырех видах предметов материальной куль-

туры: вооружении, конской упряжи, костюмных комплексах, предметах быта (табл. 2). В массе своей они представлены объемными предметами, ближе всего к характеристике таких изображений подходит термин «скульптура».

В нашем случае большая часть изображений хищной птицы – это миниатюрная скульптура. Она подразделяется на круглую (объемную), доступную к обзору как с фронтальной, так и тыльной стороны, и плоскую, одностороннюю, выполненную низким рельефом, доступную для обзора только с фронтальной стороны (Иванов, 1970, с. 5; Мошинская, 1976, с. 90–97; Якина, 2020, с. 5).

Еще одной группой орнитоморфов были предметы с изображениями, выполненными в технике графито, как правило, такие рисунки делали на пряслицах и гребнях.

Исходя из анализа орнитоморфных изображений АКИО (табл. 2), становится понятно, что они в значительной мере изготовлялись в технике круглой скульптуры (64 экз.) и лишь в 31% случаев (29 экз.) в плоской скульптуре или графито.

Парциальные изображения голов хищных птиц в ананьинском искусстве представлены двумя видами орнитоморфов.

Первая группа небольшая. Она содержит лишь два фронтальных изображения птицы с широким лицевым диском, широко расставленными круглыми глазами, хорошо выраженными, торчащими ушами, крючкообразным клювом (табл. 3: 25, 93; рис. 4: 14; 7: 21). На костяном гребне из Гремячанского святилища орнитоморфное изображение было выполнено в технике графито, а на верхней части секиры из Галанова оформлено низким рельефом в виде плоской скульптуры, авторы публикаций относят данные изображения к совам или филинам (Киржнер, Арматынская,

Таблица 2

Категории предметов АКЮ,
выполненные в виде парциальных орнитоморфных изображений

№	Виды предметов материальной культуры	категория	Орнитоморфное изображение		Итого
			Объемное	Плоское	
1	Вооружение	Чеканы	17	0	17
2		Секиры	7	1	8
3		Рукоятки мечей/кинжалов	10	0	10
4		Бутероли	2	2	4
5	Конская упряжь	Псалий	1		1
6		Уздечные подвески	3	0	3
7		Распределители	7	0	7
8		Бляхи	0	16	16
9а	Костюмные комплексы	Крючки поясные (бронза)	7	1	8
9б		Крючки поясные (кость)	7	0	7
10		Наконечники	3	2	5
11		Накладки	0	3	3
12	Бытовые предметы	Пряслица	0	2	2
13		Гребни	0	2	2
	Итого		64	29	93

1990; Коренюк, 1998, с. 80, рис. 4: 2). Гребень Ст.А. Васильев датирует V–IV вв. до н. э., секиру авторы публикации – VI–V вв. до н. э. (Киржнер, Арматынская, 1990, с. 258; Васильев, 2002, с. 301).

Вторая группа представляет собой серию, состоящую из 91 предмета, выполненную в виде круглой и плоской скульптуры, а также техникой граффито (Корепанов, 2000; Васильев, 2002). Все эти изображения объединяют общие признаки, передающие очертания узкой головы с круглыми глазами, размещенными по бокам, и мощным, иногда гипертрофировано крупным клювом с острым крючком на конце. А.Р. Канторович убедительно показал, что большая часть орнитоморфов в скифском зверином стиле, составной частью которого был ананьинский звериный стиль, является изображениями птиц из отрядов соколообразных или ястребиных (Канторович, 2022, т. 1, с. 233).

Эта группа включает 12 категорий изделий. Наибольшее количество предметов второй группы относится к

вооружению (табл. 2). Оно представлено чеканами, секирами, рукоятками мечей и кинжалов, бутеролями.

В настоящее время в АКЮ известно 17 чеканов с изображениями головок хищной птицы. Они представлены изделиями из бронзы, железа и биметалла (железа и бронзы). Наиболее ранние, биметаллические чеканы типа КЧ-30 (табл. 3: 1–4; рис. 4: 1) относятся ко второй – третьей четверти VII в. до н. э. Хронологически к ним вплотную примыкают бронзовые чеканы КЧ-8, КЧ-10, КЧ-16, КЧ-20, КЧ-22, КЧ-26, КЧ-34 (табл. 3: 5–7, 9–11, 17; рис. 4: 2–5), датированные в пределах второй четверти – второй половины VII – начала VI в. до н. э. (Кузьминых, 1983; Денисов, Коренюк, 2001; Чижевский, Гисматуллин, Храмченкова, 2019; Кочкина, Сташенков, 2020; Чижевский, Черных, Коренюк, 2021, с. 212). Все они имеют изображение головки хищной птицы на втулке, направленной клювом вниз или вперед параллельно клинку. Обязательными атрибутами изображения являются выделенный



Рис. 4. Образ головы хищной птицы на чеканах и «парадных» ананьинских секирах. 1 – Ананьинский мог., погр. G; 2 – Ананьинский мог., погр. С; 3 – Ульяновский музей, случайная находка; 4 – р. Сарабаиха, случайная находка; 5 – Релка, мог., погр. 2; 6 – Першинский мог., погр. 63–64; 7 – Ново-Уфимский мог., сборы; 8 – гора Кара-Абыз, случайная находка; 9 – Воткинский завод, случайная находка; 10, 11 – р. Пинига, случайные находки; 12 – р. Слудка, случайная находка (по: Васкул, Ашихмина, 2021, рис. 27: 3); 13 – гора Кара-Абыз, случайная находка (по: Tallgren, 1937, fig. 5); 14 – с. Галаново, случайная находка (по: Чижевский, Черных, Коренюк, 2021, рис. 14: 2).

Fig. 4. The image of the head of a bird of prey on the hammer-axes and "ceremonial" Ananyino axes.

круглый глаз с точкой-углублением по центру и крючковатый хищный клюв.

Другая группа бронзовых чеканов: КЧ-12, КЧ-13, КЧ-14 (табл. 3: 8, 12, 13) – также имеет изображение хищной птицы на втулке, но редуцированное, в качестве основного элемента изображения здесь выступает изогнутый крючком клюв, глаза отсутствуют. Несколько особняком отстоит чекан КЧ-32 (табл. 3: 16; рис. 4: 6) с изображением т. н. «палочки», имитирующей вытянутый вперед клюв хищной птицы. Все эти чеканы датируются в пределах второй половины VII – начала VI в. до н. э.

Ближайшие аналогии ранним чеканам АКИО прослеживаются среди материалов памятников Казахстанско-Центральноазиатского региона (Чижевский, Гисматуллин, Храмченкова, 2019; Чижевский, Черных, Кореньюк, 2021, с. 212).

У более поздних чеканов второй половины VI–V вв. до н. э. типа КЧ-18 (табл. 3: 14, 15; рис. 4: 7, 8), бронзового и железного, на втулке располагается массивная головка хищной птицы с изогнутым клювом, опущенным вниз, глаз круглый с углублением в центре (Ахмеров, 1959; Кузьминых, 1983; Чижевский, Волкова, 2021, с. 182).

«Парадные» ананьинские секиры (8 экз.) – вторая по количеству изображений головки хищной птицы категория вооружения (табл. 2). Одно из них, изображение филина на галановской секиры, мы уже рассматривали, остальные присутствуют на секирах пинежского типа. Наиболее многочисленны они на секирах воткинского (елабужского) варианта (5 экз.) (табл. 3: 18–22; рис. 4: 9–11), это изделия с обушком в виде волчьей головы, слудкинский вариант с обушком в виде головы хищной птицы (табл. 3: 23; рис. 4: 12) и кара-абызский вариант с обушком в виде молота (табл. 3: 24; рис. 4: 13), известны в единичных экземплярах. Типология дана по

А.М. Тальгрену, С.В. Кузьминых и А.В. Берлин с добавлением слудкинского варианта (Тальгрен, 2019; Кузьминых, 1983; Берлин, 2010).

Все секиры пинежского типа в верхней части втулки украшены объемным изображением головы хищной птицы, повернутой в сторону клинка. Глаза птицы трактованы в виде кругов с углублением или выступом в центре, клюв массивный загнутый. У затылочной части на головках птиц воткинского и слудкинского (Васкул, Ашихмина, 2021, рис. 21: 1; 27: 3) вариантов секир отмечены округлой формы уши, кара-абызский вариант ушей не имеет.

Подобным образом оформлена и голова хищной птицы на обушке секиры, найденной на р. Слудке. Глаза птицы выполнены в виде кругов с выступающей центральной частью, впереди выделяется мощный, волотовидный клюв с выделенной восковицей. Ухо трактовано в виде спирали округлой формы, ниже располагается косой крест, выполненный пунсоном.

Датировка «парадных» ананьинских секир определена в рамках рубежа VI/V – IV вв. до н. э. (Кузьминых, 1983, с. 145). Эту дату подтверждают известные аналогии в виде сходным образом оформленного миниатюрного чекана западносибирского происхождения с головкой хищной птицы на верхней части втулки, а также чекана, найденного в Предуралье на р. Усе (КЧ-28) (Кузьминых, 1983, с. 142; Васкул, Ашихмина, 2021, рис. 21: 2). Время существования для усть-полуйского экземпляра определено V–IV вв. до н. э. (Чернецов, 1953, с. 124, табл. 1: 1). Предуральский чекан, найденный на р. Усе, крупнее и, по-видимому, относится к более раннему времени, не позднее V в. до н. э.

Более раннюю датировку секир воткинского (елабужского) варианта подкрепляют и известные нам секиры с обушком в виде головы волка

из Новогрозненского могильника и Юрюзани, датированные серединой VI–V вв. до н. э. (Вольная, 2009, с. 267, 268, рис. 4: 4; Кузьминых, Виноградов, 2015).

Характерная, почти спиралевидная изогнутость изображений клювов птиц на обухе и верхней части слудкинской секиры позволяет датировать их в пределах второй четверти VI – первой половины V вв. до н. э. по аналогии с наиболее близкими изображениями головок птиц первого варианта ольвийско-завадского типа (Канторович, 2022, т. 1, с. 250–255; т. 2, с. 91, тип 3, вариант 1: 1, 11, 19, 23).

В связи с указанными выше аналогиями считаем возможным скорректировать предложенное нами ранее время существования «парадных» секир (Чижевский, Черных, Коренюк, 2021, с. 212) в сторону омоложения, по всей вероятности, общая дата данной категории вооружения относится ко второй четверти/середине VI–V вв. до н. э.

Исследователи рассматривают «парадные» ананьинские секиры как продукцию местного производства (Тальгрэн, 1919, с. 123; Кузьминых, 1983, с. 144).

Количество *рукоятей мечей и кинжалов*, оформленных изображением головки хищной птицы, в настоящее время достигает 10 экз. Выделяются две группы изображений с одинарным и дуальным изображениями головы хищной птицы на рукояти. Дуальные изображения в свою очередь можно разделить еще на три варианта по стилизации и увеличению степени условности изображения.

Первая группа, одинарное изображение головы хищной птицы из Усть-Цильны (табл. 3: 35; рис. 5: 1). Рукоять кинжала выполнена в виде шеи, которая переходит в навершие в виде головы птицы с раскрытым клювом, загнутым таким образом, что его верхняя часть касается окончанием

нижней части. Глаз овальной формы с овальным выступом зрачка в центре. На затылочной части округлое ухо. Найдена вместе с ножнами, украшенными зооморфным и орнитоморфным орнаментом (см. ниже). Датирована по аналогии с бутеролью из Скородумского «клада» V–IV вв. до н. э.

Вторая группа, дуальные изображения.

1 вариант (5 экз.). На головке птицы передан глаз круглой формы с углублением в центре, хищно изогнутый клюв, иногда показано ухо (табл. 3: 26, 27, 31, 32, 34; рис. 5: 2–5). Изображения парные, размещены на перекрестии или/и навершии рукояти. Детали оформления позволяют отнести данные мечи к типу Иссык (Топал, 2021, рис. 112: 1, 5). Датировка меча из Мурзихинского I могильника, по мнению автора публикации, не выходит за пределы V в. до н. э. (Беговатов, 1989). Мечи данного типа датируются в широких пределах второй четверти VI–IV вв. до н. э., однако максимальное их распространение относится к середине VI – середине V вв. до н. э. (Халиков, 1977, с. 169; Кузьминых, 1983, с. 130).

2 вариант (2 экз.). Парные стилизованные изображения птичьей головы на антеннах навершия, без выраженной шеи (табл. 3: 28, 29; рис. 5: 6, 7). Глаз передан кольцом, изогнутый клюв – изгибами антенновидного навершия рукояти. Оформление рукоятей аналогично изображениям на журовско-уляпском типе изделий скифского звериного стиля (Канторович, 2022, т. 1, с. 266, 267; т. 2, с. 104, 105, тип 19). Сами мечи отнесены к типу Гришенцы, распространенному от Северного Причерноморья до Приуралья (Топал, 2021, с. 257–276, рис. 126: 7). Датируются рукояти в рамках скифских аналогий концом VI–V вв. до н. э.

3 вариант (2 экз.). Парные стилизованные изображения птицы в виде

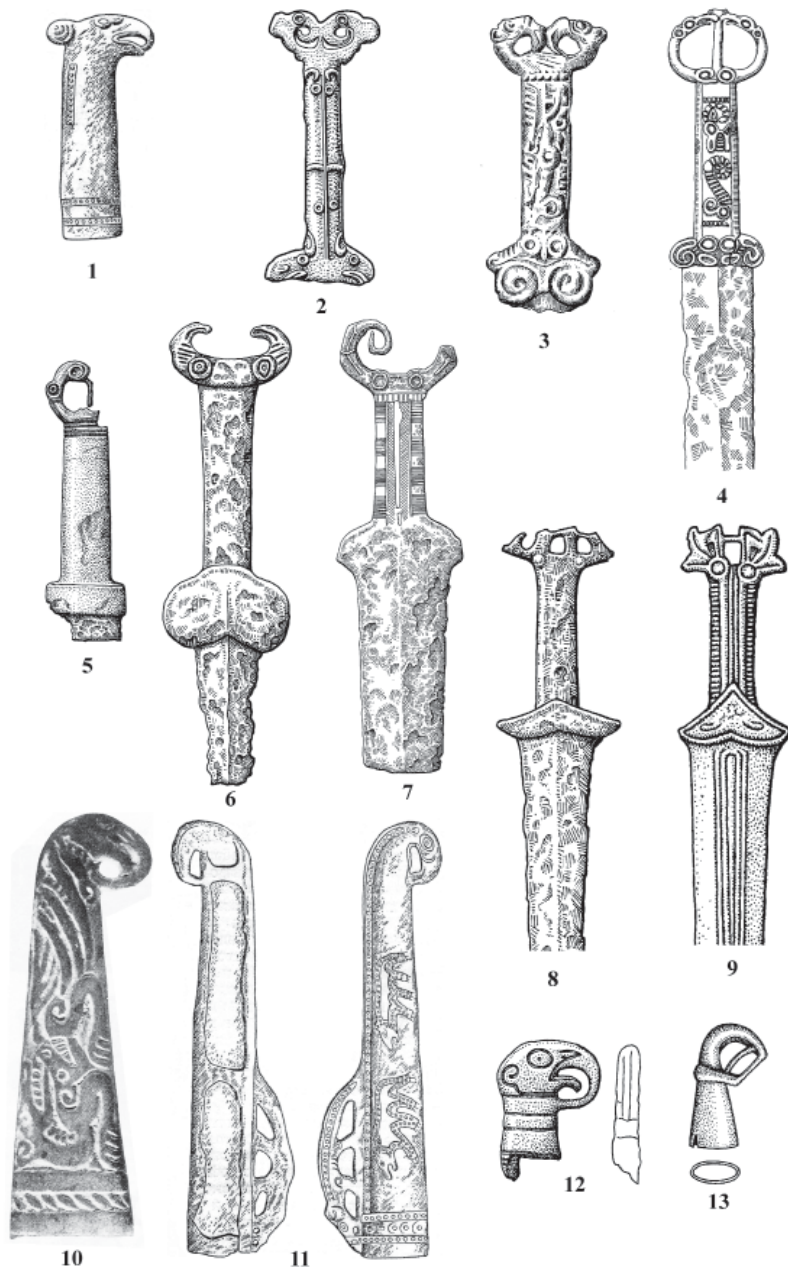


Рис. 5. Образ головы хищной птицы на рукоятях кинжалов и бутеролях. 1 – с. Усть-Цильна, случайная находка (по: Васкул, Ашихмина, 2021, рис. 23: 18); 2 – гор. Грахань, раскопки; 3 – 6. Ядринские уезд, случайная находка (по: Збруева, 1952, табл. XXXII: 10); 4 – Мурзихинский I мог., сборы; 5, 6 – Ананьинский мог., случайные находки; 7 – г. Свияжск, случайная находка; 8 – Усть-Качка, случайная находка; 9 – ур. Малая Чеганда, случайная находка; 10 – Скородумский «клад», сборы (по: Коренюк, Майстренко, 2011, рис. 4: 7); 11 – с. Усть-Цильна, случайная находка (по: Васкул, Ашихмина, 2021, рис. 23: 18); 12 – Шиховской мог., погр. 28; 13 – Старший Ахмыловский мог., погр. 336.

Fig. 5. The image of the head of a bird of prey on dagger handles and chapes.

навершия рукояти. От образа птицы здесь остался только глаза круглой формы и птичьи лапы над ними (табл. 3: 30, 33; рис. 5: 8, 9). Полные аналоги имеются среди рукоятей, оформленных изображениями елизаветовско-солоховского типа скифского звериного стиля (Топал, 2021, рис. 139: 1, 10; Канторович, 2022, т. 2, с. 105, тип 20). Датировка данных изображений определена V–IV вв. до н. э. (Чижевский, 2017, с. 212; (Топал, 2021, с. 281–305; Канторович, 2022, т. 1, с. 267, 268).

На *бутеролях* АКИО известно четыре изображения головы хищной птицы. Первое (погр. 336 Ст. Ахмыловский мог.) объемное стилизованное (табл. 3: 36; рис. 5: 13), на грани узнавания, в виде изогнутого раскрытого клюва с перемычкой, символизирующей язык. Глаза не фиксируются, вместо них присутствует валик, опоясывающий втулку бутероли кольцом. Данная бутероль относится к типу Фаскау, изображение имеет явное кавказское происхождение, по аналогиям датировано рубежом VII/VI – VI вв. до н. э. (Кузьминых, 1983, с. 135; Топал, 2021, с. 96, 99, рис. 46: 10).

Второе происходит из т. н. Скородумского «клада» (табл. 3: 37; рис. 5: 10) и украшает завершение металлической части ножен, на которых изображены фантастические волкоподобные и медведеподобные хищники. Изображение хищной птицы одностороннее и относится к плоской скульптуре. Оно показано в виде головы птицы с шеей, покрытой длинными перьями, глаз круглый, выпуклый, клюв открытый длинный, загнутый крючком почти в спираль. Изображение датировано V–IV вв. до н. э. и, видимо, имеет местное происхождение (Коренюк, Майстренко, 2011, с. 146).

С изображением из Скородумского «клада» сближается третья репродукция на ножнах из с. Усть-Цильна (табл. 3: 39; рис. 5: 11). Одностороннее изображение головы хищной пти-

цы выполнено в виде навершия на металлической части ножен, на которых представлены фигуры хищных зверей, вероятно, медведей. На длинной изогнутой шее показана голова с загнутым клювом, касающимся шеи, глаз овальной формы с овальным выпуклым зрачком. Правомерно датировать в тех же рамках, что и скородумские ножны, т. е. V–IV вв. до н. э.

Четвертое изображение известно по находке из погр. 28 Шиховского могильника (табл. 3: 38; рис. 5: 12), оно объемное и по оформлению схоже с изображением из Скородумского «клада». Глаза показаны в виде овалов, с выступом в центре и углублением на месте зрачка, клюв раскрытый длинный, загнутый полукольцом. За глазом гравировкой показано ухо. Датировается, вероятно, так же как и скородумское изображение, V–IV вв. до н. э.

Изображения хищной птицы на конской упряжи представлены псалием, уздечными подвесками, распределителями ремней и бляхами.

В пределах территории АКИО только один двудырчатый *псалий* из с. Шиловка имеет окончания в виде голов хищной птицы (табл. 3: 40; рис. 6: 14). Они представляют собой изображения небольших головок без шеи с преувеличенно крупным глазом без зрачка и массивным, загнутым клювом с выделенной восковицей. Все имеющиеся аналогии происходят из Южного Предуралья и датируются концом VI–V вв. до н. э. (Чижевский, 2021, с. 182, рис. 9: 15).

К *уздечным подвескам* относится лишь три изделия (табл. 3: 41–43; рис. 6: 15–17). Основные элементы конструкции, такие как массивный стержень с головой хищной птицы и петель для подвешивания, позволяют отнести к этой группе и находку из Усть-Вихлянского комплекса.

Все изображения располагаются в верхней части изогнутого стержня или



Рис. 6. Образ головы хищной птицы на конской упряжи. 1 – Мурзихинский I мог., сборы; 2 – Рысовский I мог., сборы; 3 – Ананьинский мог., случайная находка (по: Tallgren, 1919, fig. 120: 3); 4 – Аргыжское гор., раскопки (по: Черных и др., 2002, рис. 36: 12); 5 – Ананьинский мог., случайная находка (по: Сапрыкина, Кузьминых, 2014, рис. 4: 1); 6 – Мурзихинский I мог., сборы; 7 – Загорчимское I сел., раскопки (по: Корепанов, 2000, табл. 231: 8); 8, 9 – Мурзихинский I мог., сборы (по: Васильев, 2002, кат. II-183, кат. II-185, рисунки С.В. Кузьминых); 10, 11 – Мурзихинский I мог., сборы; 12 – Зуевключевское I гор. (по: Черных, 2009, рис. 10: 8); 13, 18 – Шиховской мог., погр. 38 (по: Васкул, Ашихмина, 2021, рис. 27: 1); 14 – с. Шиловка, случайная находка; 15 – Такталачук мог. и сел., сборы; 16 – Усть-Вихлянка стоянка, сборы; 17 – Загорчимское I сел., раскопки; 19 – с. Ивановково-Ленинское, сборы (по: Мясников, 2014, рис. 1: 3); 20 – Скородумский «клад», сборы (по: Коренюк, 1998, рис. 4: 3); 21 – Ананьинский мог., случайная находка (по: Невоструев, 1871, табл. XXII: 51); 22 – Мурзихинский I мог., сборы (по: Васильев, 2004, рис. 18: 5); 23, 24 – Ананьинский мог., раскопки (по: Васильев, 2004, рис. 18: 6, 7); 25 – Заосиновское V сел. (по: Васильев, 2004, рис. 18: 2); 26 – Ананьинский мог., раскопки (по: Васильев, 2004, рис. 18: 1); 27 – Галкинское гор., раскопки (по: Збруева, 1952, XXVI: 1).

Fig. 6. The image of the head of a bird of prey on a horse harness.

трубки. У находок из Такталачука и Усть-Вихлянки на тыльной стороне стержня отмечена петля, а на изделии из Заюрчима сквозное отверстие для подвешивания. Глаза птицы переданы округлым кольцевым валиком, овальным углублением или спиралью, клюв загнутый. У Усть-Вихлянского экземпляра показаны острые звериные уши. Нижняя часть заюрчимской подвески оформлена в виде копыта, а такталачукской – спирали. Скифские аналогии в изображениях дуровско-карагодеуашхского типа прослежены лишь для заюрчимской подвески (Канторович, 2022, т. 2, с. 112, тип 4). Уздечные подвески с изображениями головы хищной птицы по кавказским, скифским и прохоровским аналогиям датируются концом V – первой половиной III вв. до н. э. (Чижевский, 2017, с. 202, 203; Лыганов и др., 2020; Канторович, 2022, т. 1, с. 275–277).

Столбики-распределители ремней представлены 7 экз. (Беговатов и др., 1993, рис. 14: 2; Васильев, 2002). Выделяются две группы изображений.

На изображениях первой группы (табл. 3: 44, 50; рис. 6: 21, 22) голова хищной птицы с круглым глазом, показанным кольцевым углублением и выступающей центральной частью. Клюв мощный, загнутый, с выраженной восковицей. Реалистичность представления хищной птицы сближает эти изделия с некоторыми изображениями келермесско-гуляй-городского типа скифского звериного стиля, но с менее загнутым клювом (Канторович, 2022, т. 2, с. 90, тип 1: 15, 22). Датируется по аналогиям серединой VII – третьей четвертью VI вв. до н. э. (Канторович, 2022, т. 1, с. 248, 249).

Вторая группа более многочисленна (5 экз.) (табл. 3: 45–49, рис. 6: 23–27). Изображения головы хищной птицы размещены на боковой части столбика-распределителя в виде плоской бляхи, на которой с разной степе-

нью выразительности показана головка хищной птицы с круглым, иногда плохо различимым глазом и загнутым клювом. Глаз передан в виде кольца, центральная часть выпуклая.

Выделяются два варианта второй группы распределителей ремней. Второй не имеет дополнительных изображений (рис. 6: 23, 24), первый, по всей видимости, является переходным от первой группы изображений ко второму. На верхней части столбиков-распределителей первого варианта (рис. 6: 25–27) представлено еще одно изображение головы хищной птицы с мощным изогнутым клювом, у экземпляра из Галкинского городища показаны круглые глаза в виде кольца с выступающей центральной частью, на клюве восковица. Остальные изделия выполнены без глаз и очень схематично. При профильном обзоре голова хищной птицы, размещенная сбоку, выглядит как огромное ухо. Первый вариант распределителей ремней датирован по аналогиям с материалами савроматских могильников V в. до н. э., второй вариант V–IV вв. до н. э. (Смирнов, 1961, с. 89, 94, 95, , табл. 50: 11; 55: 1, 2; 1964, рис. 29: 4г; 32: 1з).

В отличие от остальных категорий все *бляхи* конской упряжи (16 экз.) односторонние и относятся к плоской скульптуре (табл. 2). Бляхи с головой хищной птицы по деталям оформления размерам и степени изогнутости клюва, а также глубине схематизации первоначального образа можно разделить на шесть групп.

Первая группа (табл. 3: 51–53, 55, 60–62; рис. 6: 1–7) репродукций объединяет изображения головы хищной птицы с загнутым, иногда спиралевидным клювом. На зувовключевском экземпляре часть клюва, вероятно, утрачена. Почти во всех случаях показана восковица в виде выступа над клювом. Глаз гипертрофировано крупный, округлой формы с выпуклой

центральной частью. Изображение из Заюрчимского I селища дуальное. На трех репродукциях присутствует звериное ухо. Аналогии среди изображений первого варианта ольвийско-завадского типа позволяют датировать бляхи первой группы серединой VI – первой половиной V в. до н. э. (Канторович, 2022, т. 1, с. 254, 255; т. 2, с. 91, тип 3: 9, 19, 21).

На изображениях второй группы (табл. 3: 56, 57, 59; рис. 6: 8, 9, 11) схематично, тонкими выступающими валиками показаны все части головы птицы, шея отсутствует. Глаз птицы крупный, круглый, с выступающей центральной частью. На одной из блях он смещается примерно на середину клюва. Клюв с выступающей восковицей загнут меньше, чем у блях первой группы, примерно до 90°. На всех изображениях за глазом размещается круглое ухо. Датировается в широких пределах концом VI – IV вв. до н. э. (Канторович, 2022, т. 1, с. 256; т. 2, с. 96, тип 4).

К третьей группе относится одна бляха из Мурзихинского I могильника (табл. 3: 58; рис. 6: 10). На ней представлено изображение головы хищной птицы без шеи и круглым глазом с выступающей центральной частью, клюв мощный, загнутый под углом 90°. Это наиболее реалистичное изображение хищной птицы из всех бляшек АКМО. Прямых аналогов не имеет, но по деталям оформления, загнутости клюва, размерам глаза близка ко второй группе блях и может датироваться в тех же границах концом VI – IV вв. до н. э.

Четвертая группа (табл. 3: 54, 63, 64; рис. 6: 12, 13, 18), представлена бляхами с наибольшей схематизацией изображения в виде двух соединенных клювами стилизованных головок хищных птиц, образующих S-видную фигуру, на окончаниях которой показаны глаза в виде округлых ямок. Датироваются бляхи этой группы по

среднедонским аналогиям IV в. до н. э. (Чижевский, 2017, с. 218).

Пятая группа. Более раннюю хронологическую позицию занимает подпружная бляха с головой хищной птицы на внешней стороне рамке (табл. 3: 65; рис. 6: 19), она происходит из с. Иваново-Ленино (Мясников, 2014, рис. 1: 3). Изображение одностороннее, профильное, голова показана в виде выступающего полушария, глаз отсутствует, клюв тонкий, загнутый. Бляхи с головкой хищной птицы на боковой стороне с разной степенью стилизации и редукции известны в материалах раннесакских могильников Средней Азии, где они датированы VII–VI вв. до н. э. (Вишневская, 1973, с. 120, 122, 125, табл. I: 19; II: 1, 2; XXVII: 8, 9, 15).

Шестая группа. Особняком от остальных стоит бронзовая бляха из Скородумского «клада» (табл. 3: 66; рис. 6: 20), на которой представлено одностороннее полнофигурное изображение птицы, на груди которой располагается человеческая личина. На плечах птицы располагаются профильные изображения головы хищной птицы, глаза круглой формы выполнены кольцевым углублением с выступающей центральной частью, клюв короткий загнутый. Данная находка датировается авторами публикации V–IV вв. до н. э. (Коренюк, Майстренко, 2011, с. 146). Отсутствие аналогий позволяет предположить ее местное происхождение.

Поясные крючки с изображением головы хищной птицы в АКМО достаточно многочисленны, они изготовлялись из бронзы (8 экз.) и кости (7 экз.).

Поясные крючки представлены четырьмя типами по Ст.А. Васильеву (2002). Крючки типа 1.1.1 (3 экз.), бронзовые (табл. 3: 68, 69, 73; рис. 7: 11, 12), оформлены на щитке двойным изображением волчьих хищников, непосредственно сам крючок стилизован в виде головы хищной

птицы с круглым ухом. У экземпляра из Шиховского могильника крючок отломан. Глаза птицы круглые, с выпуклой центральной частью и окантовкой валиком, клюв сильно загнут. Датируется концом V – IV вв. до н. э. (Чижевский, 2017, с. 200).

Крючки типа 4.1.1 (2 экз.), бронзовые с изображением медведя и головы хищной птицы, происходят из Чурачического могильника (табл. 3: 70, 71; рис. 7: 13, 14). Запорное устройство стилизовано в виде головы птицы с округлыми глазами переданными валиком с выпуклой центральной частью, непосредственно за ними показаны круглые уши, клюв длинный, загнутый почти на 180°. Крючки данного типа датируются IV в. до н. э. (Чижевский, 2017, с. 221).

К крючкам типа 5.1.1 относятся два почти идентичных изделия из бронзы (табл. 3: 67, 74; рис. 7: 15, 16) и семь из кости. На щитках бронзовых поясных крючков представлено полнофигурное изображение птицы, запорное устройство оформлено в виде головы хищной птицы. Глаза округлые, моделированы валиком, непосредственно за ними показаны уши, клюв длинный загнутый почти на 180°. Костяные крючки (7 экз.) (табл. 3: 75–81; рис. 7: 18, 19) выполнены в подражание бронзовым. На запорном устройстве воспроизведен загнутый клюв хищной птицы, глаза схематично показаны выступами над ним. На одном из поясных крючков Пижемского городища глаз передан с помощью кольцевого валика (рис. 7: 18). Датировка крючков данного типа определена концом V – IV вв. до н. э. (Чижевский, 2017, с. 207).

Все крючки вышеперечисленных типов имеют аналогии в среднедонских древностях и возникли, вероятно, под скифским влиянием.

Находка из скородумского «клада» (тип 6.1.1) выполнена из бронзы (табл. 3: 72; рис. 7: 17). Он имеет

массивный щиток, на котором представлено дуальное изображение противостоящих волчьих хищников и вырастающих из них головок хищной птицы. В отличие от остальных изображений на поясных крючках данное изображение одностороннее и относится к плоской скульптуре. Глаз птицы гипертрофировано крупный, оформлен кольцевым валиком с углублением в центре. Клюв сильно загнутый, раскрытый. Датирован IV–III вв. до н. э. (Чижевский, 2017, с. 209). Изделие оригинальной формы, вероятно местного происхождения.

Все *наконечники* (5 экз.) изготовлялись из бронзы и, вероятнее всего, использовались в качестве поясной гарнитуры, ахмыловский экземпляр авторы раскопок рассматривают в качестве наконечника кибити лука (Патрушев, Халиков, 1982, с. 123). Подразделяются на две группы изображений.

Первая группа (табл. 3: 82, 84; рис. 7: 3, 4) – это односторонние дуальные противостоящие изображения стилизованных головок хищных птиц, в одном случае с плохо различимым круглым глазом, выраженным ухом и крючковатым, слабо загнутым клювом. Изображения располагались на полуоткрытых овальных обоямах. Аналогии неизвестны, Ст.А. Васильев предлагал датировать их V–IV вв. до н. э. в соответствии с рукоятями мечей, оформленных противостоящими изображениями птиц (Васильев, 2002, с. 86).

Вторая группа – объемные одиночные изображения хищной птицы, размещенные на окончании овальной или круглой втулки, подразделяются на два варианта.

Первый (табл. 3: 83; рис. 7: 1) содержит изображение короткого загнутого клюва птицы и уха овальной формы на боковых частях окончания втулки. Аналогии неизвестны. Ст.А. Васильев датировал данный предмет

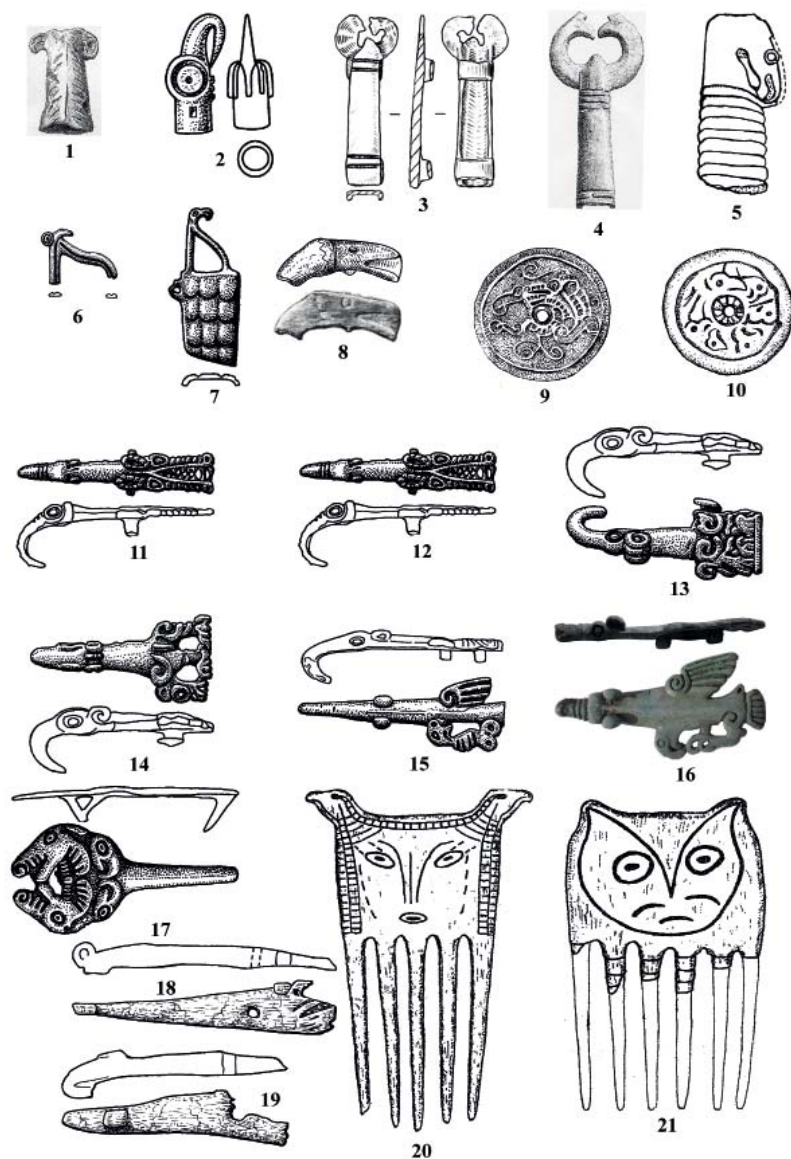


Рис. 7. Образ головы хищной птицы на предметах быта и костюмных. 1, 4 – Зуевочноключевской I мог., случайная находка (по: Худяков, 1933, табл. V: 25; VI: 27); 2 – Старший Ахмыловский мог., погр. 926; 3 – Ананьинский мог., раскопки (по: Васильев, 2002, кат. II-32, рисунок С.В. Кузьминых); 5 – Шиховской мог., погр. 4 (по: Васкул, Ашихмина, 2021, рис. 25: 13); 6 – Аргыжское гор., раскопки (по: Черных и др., 2002, рис. 36: 16); 7 – Омарский починок, случайная находка; 8 – Галкинское гор. (по: Збруева, 1940, рис. 7: 16; 1952, табл. XXVI: 5); 9 – Пижемское гор., раскопки (по: Збруева, 1952, табл. XXVI: 9); 10 – Грахань, гор., раскопки (Збруева, 1952, табл. XXV: 10); 11 – Грахань гор., раскопки; 12 – Новомордовский I мог., сборы; 13, 14 – Чурачикский курган, раскопки; 15 – с. Большая Таяба, случайная находка; 16 – д. Ново Чурашево, случайная находка (по: Мясников, 2017, рис. 3: 55); 17 – Скородумский клад, сборы (по: Коренюк, Майстренко, 2011, рис. 4: 3); 18, 19 – Пижемское гор., раскопки (по: Ашихмина и др., 2006, рис. 76: 3, 6); 20 – Заюрчимское I сел. (по: Коренюк, 1998, рис. 4: 1); 21 – Гремячанское святилище, раскопки (по: Коренюк, 1998, рис. 4: 2).

Fig. 7. The image of the head of a bird of prey on household items and costume complexes

Предметы АКИО с изображением головы хищной птицы

№	Категория	Памятник	Материал	Тип
1	Чеканы	Ананьинский мог., погр. 9/10/11, раскопки П.В. Алабина	бронза и железо	КЧ-30
2	–	Ананьинский мог., погр. G, раскопки П.А. Пономарева	бронза и железо	КЧ-30
3	–	Ананьинский мог., покупка И.Р. Аспелина	бронза и железо	КЧ-30
4	–	с. Молгачи, случайная находка	бронза и железо	КЧ-30
5	–	Ананьинский мог., погр. 18, раскопки П.В. Алабина	бронза	КЧ-8
6	–	Ананьинский мог., погр. С, раскопки П.А. Пономарева	бронза	КЧ-10
7	–	Ананьинский мог., покупка барона Дж. де Бай	бронза	КЧ-22
8	–	Ананьинский мог., случайная находка	бронза	КЧ-14
9	–	Релка, мог., погр. 1, раскопки Ф.Д. Нефедова	бронза	КЧ-16
10	–	Релка, мог., погр. 2, раскопки Ф.Д. Нефедова	бронза	КЧ-20
11	–	р. Сарабаиха, случайная находка	бронза	КЧ-26
12	–	Пермский краеведческий музей, случайная находка	бронза	КЧ-12
13	–	с. Засечное, случайная находка	бронза	КЧ-13
14	–	Ново-Уфимский мог., сборы	бронза	КЧ-18
15	–	гора Кара-Абыз, случайная находка	железо	КЧ-18
16	–	Першинский мог., погр.63–64, раскопки С.Н. Коренюка	бронза	КЧ-32
17	–	Ульяновский музей, случайная находка	бронза	КЧ-34
18	Секиры	р. Пинега, случайная находка	бронза	пинежский
19	–	р. Пинега, случайная находка	бронза	пинежский
20	–	Воткинский завод, случайная находка	бронза	пинежский
21	–	Пашурское I гор., случайная находка	бронза	пинежский
22	–	Курган пос., случайная находка	бронза	пинежский
23	–	р. Слудка, случайная находка	бронза	пинежский
24	–	гора Кара-Абыз, случайная находка	бронза	пинежский
25	–	с. Галаново, случайная находка	бронза	галановский
26	Рукояти мечей и кинжалов	Ананьинский мог., фрагмент навершия	бронза	–
27	–	Ананьинский мог., случайная находка	бронза и железо	К-44
28	–	Ананьинский мог., случайная находка	железо	–
29	–	г. Свияжск, случайная находка	железо	–
30	–	ур. Малая Чеганда, случайная находка	железо	–
31	–	гор. Грахань, раскопки Ф.Д. Нефедова	бронза и железо	К-28
32	–	б. Ядринские уезд, случайная находка	бронза	К-30
33	–	Усть-Качка, случайная находка	железо	–
34	–	Мурзихинский I мог., сборы Е.А. Беговатова	бронза и железо	–
35	–	с. Усть-Цильна, случайная находка	бронза	–
36	Буteroли	Старший Ахмыловский мог., погр. 336, раскопки А.Х., Халикова и В.С. Патрушева	бронза	НК-10
37	–	Скородумский «клад», сборы	бронза	–
38	–	Шиховской мог., погр. 28, раскопки И.О. Васкула	бронза	–
39	–	с. Усть-Цильна, случайная находка	бронза	–
40	Псалии	с. Шиловка, случайная находка	бронза	–
41	Уздечные подвески	Заюрчимское I сел., раскопки В.П. Денисова	железо	–
42	–	Такталачук мог. и сел., сборы	бронза	–
43	–	Усть-Вихлянка стоянка, сборы А.В. Лыганова	бронза	–
44	Распределители	Ананьинский мог., случайная находка	бронза	–
45	–	Ананьинский мог., раскопки А.В. Збруевой и Н.Ф. Калинина	бронза	–
46	–	Ананьинский мог., раскопки Ф.Д. Нефедова	бронза	–
47	–	Ананьинский мог., раскопки Ф.Д. Нефедова	бронза	–

48		Галкинское гор., раскопки А.В. Збруевой	бронза	–
49		Заосиновское V сел., раскопки А.Ф. Мельничука	бронза	–
50		Мурзихинский I мог., сборы Е.А. Беговатова	бронза	–
51	Бляхи	Ананьинский мог., покупка И.Р. Аспелина	бронза	–
52		Ананьинский мог., покупка И.Р. Аспелина	бронза	–
53		Заюрчимское I сел., раскопки В.П. Денисова	бронза	–
54		Зуевоключевское I гор., раскопки Е.М. Черных	бронза	–
55		Мурзихинский I мог., сборы Е.А. Беговатова	бронза	–
56		Мурзихинский I мог., сборы Р.Р. Шайхутдинова	бронза	–
57		Мурзихинский I мог., сборы Р.Р. Шайхутдинова	бронза	–
58		Мурзихинский I мог., сборы А.А. Чижевского	бронза	–
59		Мурзихинский I мог., сборы	бронза	–
60		Мурзихинский I мог., сборы	бронза	–
61		Рысовский I мог., сборы А.А. Чижевского	бронза	–
62		Аргыжское гор., раскопки Е.М. Черных	бронза	–
63		Шиховской мог., погр. 38, раскопки И.О. Васкула	бронза	–
64		Шиховской мог., погр. 38, раскопки И.О. Васкула	бронза	–
65		с. Иваново-Ленинское, сборы А.А. Макеева	бронза	–
66		Скородумский «клад», сборы	бронза	–
67	Крючки поясные (бронза)	с. Большая Таяба, случайная находка	бронза	5.1.1
68		Грахань гор., раскопки Ф.Д. Нефедова	бронза	1.1.1
69		Новомордовский I мог., сборы	бронза	1.1.1
70		Чурачикский курган, раскопки В.Ф. Каховского	бронза	4.1.1
71		Чурачикский мог., раскопки Б.В. Каховского	бронза	4.1.1
72		Скородумский клад, сборы	бронза	6.1.1
73		Шиховской мог., погр. 36, раскопки И.О. Васкула	бронза	1.1.1
74		д. Ново Чурашево, случайная находка	бронза	5.1.1
75	Крючки поясные (кость)	Аргыжское гор., раскопки Е.М. Черных	кость	5.1.1
76		Алтен-Тау гор., раскопки В.А. Борзунова	кость	5.1.1
77		Пижемское гор., раскопки П.А. Пономарева, А.А. Спицына, А.С. Лебедева	кость	5.1.1
78		Пижемское гор., раскопки П.А. Пономарева, А.А. Спицына, А.С. Лебедева	кость	5.1.1
79		Пижемское гор., раскопки П.А. Пономарева, А.А. Спицына, А.С. Лебедева	кость	5.1.1
80		Пижемское гор., раскопки П.А. Пономарева, А.А. Спицына, А.С. Лебедева	кость	5.1.1
81		Пижемское гор., раскопки П.А. Пономарева, А.А. Спицына, А.С. Лебедева	кость	5.1.1
82	Наконечники	Зуевоключевской I мог., случайная находка	бронза	–
83		Зуевоключевской I мог., случайная находка	бронза	–
84		Ананьинский мог., раскопки Ф.Д. Нефедова	бронза	–
85		Старший Ахмыловский мог., погр. 926, раскопки А.Х. Халикова, В.С. Патрушева	бронза	–
86		Шиховской мог., погр. 4 раскопки И.О. Васкула	бронза	–
87	Накладка в форме лука	Омарский починок, случайная находка	бронза	–
88		Аргыжское гор., раскопки Е.М. Черных	бронза	–
89	Накладки	Галкинское гор., раскопки А.В. Збруевой	бронза	–
90	Пряслица	Пижемское гор., раскопки А.А. Спицына	известняк	–
91		Грахань, гор., раскопки Ф.Д. Нефедова	известняк	–
92	Гребни	Заюрчимское I сел., раскопки С.Н. Коренюка	кость	–
93		Гремячанское святилище, раскопки С.Н. Коренюка	кость	–

V–IV/III вв. до н. э. (Васильев, 2002, с. 86, 338).

Ко второму (табл. 3: 85, 86; рис. 7: 2, 5) относятся изображения головы хищной птицы на окончании втулки. На ахмыловском варианте показана голова без шеи, на шиховском из погр. 4 с крючкообразно выгнутой шеей, подобно изображению на уздечной подвеске из Заюрчимского I селища. Глаза круглые, в центре выступ с углублением зрачка. Глаз на ахмыловском наконечнике гипертрофировано крупный. Клюв загнут, в одном случае почти кольцом. На шиховских экземплярах клюв открыт. Наконечник из погр. 926 Ст. Ахмыловского могильника по колчанным наборам датируется серединой VII–VI вв. до н. э. Наконечник из Шиховского могильника датирован автором раскопок VI–IV вв. до н. э. (Васкул, 2002, с. 15), по аналогии с уздечной подвеской из Заюрчимского I селища его можно датировать концом V – первой половиной III вв. до н. э.

Односторонние изображения голов хищной птицы отмечены на двух накладках в форме сложного лука, помещенного в горит. Одна находка была обнаружена на Омарском Починке и фрагмент, видимо такой же, на Аргыжском городище (табл. 3: 87, 88; рис. 7: 6, 7). Интересующие нас изображения располагались на окончаниях кибитей луков. Глаза птицы круглые, с углублением-точкой в центре глаза, выполнены кольцевым валиком, клюв изогнут на 45° и 90°. Датируются подвески такого типа IV–III/II вв. до н. э. (Чижевский, 2017, с. 222).

Накладка с изображением головы хищной птицы представлена также фрагментом находки из Галкинского городища (табл. 3: 89; рис. 7: 8). Плоская репродукция передает птицу с выгнутой шеей, на переходе к голове бахромкой показаны перья. Глаз круглый, выполнен кольцевой канавкой.

Клюв мощный, слабо изогнутый, раскрытый. Происходит из позднеананьинского слоя IV–III вв. до н. э. (Чижевский, 2017, с. 210).

Несмотря на большое разнообразие сюжетов, представленных на *пряслицах* АКИО, только на двух из них выявлены профильные изображения головы хищной птицы (табл. 3: 90, 91; рис. 7: 9, 10). Они выполнены прочерченными линиями на камне и представляют собой односторонние изображения. Глаза круглые, в одном случае показаны кружком в другом углублением. Клюв массивный загнутый, на пряслице из Пижемского городища загнут кольцом. На пижемском экземпляре головки птицы как бы вырастают (превращаются) из тела хищного зверя, одна располагается перед пастью, вторая на бедре, третья примыкает к телу животного в виде хвоста (Збруева, 1952, с. 376). На пряслице из гор. Грахань головы птиц располагаются вокруг отверстия, как бы «движутся» по кругу. Прямые аналоги неизвестны, в оформлении присутствуют элементы изображений волковецко-елизаветовского типа (Канторович, 2022, т. 2, с. 96, тип 22: 6, 9, 14). Датировка пряслиц определена в рамках данных параллелей первой половиной V – началом III вв. до н. э. (Канторович, 2022, т. 1, с. 269).

Два экземпляра костяных *гребней* АКИО содержали гравированные изображения головы хищной птицы. Одно, с рисунком филина, мы уже рассматривали (табл. 3: 92; рис. 7: 20), на фронтальной стороне второго (табл. 3: 93; рис. 7: 21) размещено лицо женщины с головным убором, по бокам которого располагаются профильные изображения головок хищной птицы, направленных в противоположные стороны. Глаза птиц показаны овальной ямкой, клюв загнутый, шея короткая, украшена решеткой из прочерченных прямых линий. Изображение имеет явную па-

раллель с репродукцией на бляхе из Скородумского «клада» и может датироваться в рамках времени бытования данного предмета V–IV вв. до н. э. (Коренюк, 1998, с. 78; Коренюк, Майстренко, 2011, с. 146). Так же как и изображения на пряслицах, гребни относятся к местной продукции производства.

Заключение.

1. Предметы, украшенные головой хищной птицы, были широко распространены в АКИО, они встречаются на 12 категориях изделий, включая вооружение, конскую упряжь, костюмные комплексы и предметы быта.

2. Основная масса предметов, украшенных головой хищной птицы, изготовлена в технике круглой скульптуры (69%), и лишь 31% выполнен низким рельефом в технике плоской скульптуры и граффито.

3. Самые ранние изображения головы хищной птицы появляются в АКИО во второй четверти/второй половине VII – начале VI в. до н. э. вместе с распространением чеканов, происхождение которых связано с

движением кочевников Казахстанско-Центральноазиатского региона.

4. Со второй четверти/середины VI до н. э. на рукоятках мечей и бляхах от конской упряжи, под влиянием скифского звериного стиля, появляются изображения головы хищной птицы со звериными ушами. Затем данный элемент распространяется и на другие категории предметов материальной культуры. Наряду с ними продолжают существовать репродукции головы птицы без ушей.

5. В VI–V вв. до н. э. оформляются самостоятельные ананьинские сюжеты, такие как репродукции сов или филинов, головки хищной птицы на навершиях втулок «парадных» секир и плечах полнофигурных изображений птиц, сюжеты с «круговыми движениями» и «превращениями» хищных птиц на пряслицах.

6. Предметы, украшенные головками хищной птицы, существовали вплоть до конца существования АКИО IV – первой половины III вв. до н. э.

ЛИТЕРАТУРА

1. Ахмеров Р.Б. Новый Уфимский могильник ананьинско-пьяноборского времени (по данным исследований 1952–1956 годы) // СА. 1959. № 1. С. 156–167.
2. Ашихмина Л.И., Черных Е.М., Шаталов В.А. Вятский край на пороге железного века: костяной инвентарь ананьинской эпохи (I тысячелетие до н. э.). Ижевск, 2006. 220 с.
3. Барцева Т.Б. Цветная металлообработка скифского времени. Лесостепное Днепро-повское левобережье. М.: Наука, 1981. 128 с.
4. Беговатов Е.А. Биметаллический кинжал с зооморфной рукояткой из Мурзинского могильника // СА. 1989. № 2. С. 247–249.
5. Беговатов Е.А., Истомин К.Э., Марков В.Н., Руденко К.А., Чижевский А.А. Новые находки ананьинского времени с Мурзинского могильника // Финно-угры России. Памятники с ниточно-рябчатой керамикой. Вып. 1 / Отв. ред. В.С. Патрушев. Йошкар-Ола: МарГУ, 1993. С. 126–157.
6. Берлин А.В. Ритуальные топоры раннего железного века из Приуралья // Археологическое наследие как отражение исторического опыта взаимодействия человека, природы, общества (XIII Бадеровские чтения) / Ред. Р.Д. Голдина, И.Г. Шапран. Ижевск: УдГУ, 2010. С. 150–159.
7. Васильев Ст.А. Искусство древнего населения Волго-Камья в ананьинскую эпоху (истоки и формирование). Дисс... канд. ист. наук. СПб., 2002. 513 с.
8. Васильев Ст.А. Ананьинский звериный стиль. Истоки, основные компоненты и развитие // Археологические вести. № 11 / Отв. ред. Е.Н. Носов. СПб.: ИИМК, 2004. С. 275–297.

9. Васкул И.О. Шиховской могильник раннего железного века (первые результаты исследований) / Научные доклады КНЦ УрО РАН. Вып. 451. Сыктывкар: Коми НЦ УрО РАН, 2002. 52 с.

10. Васкул И.О., Ашихмина Л.И. Памятники ананьинского времени на территории Европейского Северо-Востока // Ранний железный век / Археология Волго-Уралья. Т. 3 / под общ. ред. А.Г. Ситдикова; отв. ред. А.А. Чижевский. Казань: ИА АН РТ, 2021. С. 242–287.

11. Вишневская О.А. Культура сакских племен низовьев Сырдарьи в VII–V в. до н. э.: по материалам Угайрака / Труды Хорезмийской археолого-этнографической экспедиции. Т. VIII. М.: Наука, 1973. 160 с.

12. Вольная Г.Н. К вопросу о параллелях в зооморфном искусстве ананьинской и кобанской культур // У истоков археологии Волго-Камья (к 150-летию открытия Ананьинского могильника) / Археология евразийских степей. Вып. 8 / Отв. ред. С.В. Кузьминых, А.А. Чижевский. Елабуга: ИИ ИА АН РТ, ЕГМЗ, 2009. С. 261–272.

13. Воробьева С.Л. Кара-абызская культура. Ранний этап. Гафурийский и убаларский типы // Ранний железный век / Археология Волго-Уралья. Т. III / Под общ. ред. А.Г. Ситдикова; отв. ред. А.А. Чижевский. Казань: ИА АН РТ, 2021. С. 288–312.

14. Денисов В.П., Кореньюк С.Н. Чекан с р. Сарабаихи // Археология и этнография Среднего Приуралья. Вып. 1 / Глав. ред. А.Ф. Мельничук. Березники, 2001. С. 137–142.

15. Збруева А.В. Галкинское городище // МИА. № 1 / цзя. М.-Л.: АН СССР, 1940. С. 83–99.

16. Збруева А.В. История населения Прикамья в ананьинскую эпоху / Материалы и исследования по археологии Урала и Приуралья. Т. V / МИА. № 30. М.: Изд-во АН СССР, 1952. 326 с.

17. Иванов С.В. Скульптура народов севера Сибири XIX – первой половины XX в. Л.: Наука, 1970. 296 с.

18. Канторович А.Р. Искусство скифского звериного стиля Восточной Европы (классификация, типология, хронология, эволюция). Т. 1. М.: МГУ, 2022. 431 с.

19. Канторович А.Р. Искусство скифского звериного стиля Восточной Европы (классификация, типология, хронология, эволюция). Т. 2. М.: МГУ, 2022. 359 с.

20. Киржнер Е.Э., Арматинская О.В. Бронзовая ананьинская секира из с. Галаново // СА. 1990. № 3. С. 256–259.

21. Кореньюк С.Н. Символика сюжетов звериного стиля на костяных гребнях у пермских финнов Среднего Прикамья в VIII–III вв. до н.э. // Исследования по археологии Урала / Гл. ред. Г.Н. Чагин. Пермь: ПГУ, 1998. С. 70–82.

22. Кореньюк С.Н., Майстренко Д.А. Скородумский «клад» // Шестые берсовские чтения / Отв. ред. В.Д. Викторова. Екатеринбург: Квадрат, 2011. С. 139–146.

23. Корепанов К.И. Искусство населения Среднего Поволжья и Прикамья в эпоху раннего железа (VIII в. до н.э. – III в. н.э.). Дисс. ... док. ист. наук. М.: МГУ, 2000. 1048 с.

24. Кочкина А.Ф., Сташенков Д.А. Новые поступления предметов раннего железного века в фонды СОИКМ им. П.В. Алабина // Вопросы археологии Поволжья. Вып. 8 / Отв. ред. М.А. Турецкий. Самара: Слово, 2020. С. 187–193.

25. Кузьминых С.В. Металлургия Волго-Камья в раннем железном веке (медь и бронза). М.: Наука, 1983. 257 с.

26. Кузьминых С.В., Виноградов Н.Б. Бронзовая секира из Златоустовского музея // Поволжская археология. 2015. № 4. С. 274–290.

27. Кузьминых С.В., Орловская Л.Б. Металлургия Волго-Камья в раннем железном веке (медь и бронза): аналитические данные // Аналитические исследования лабораторий естественнонаучных методов. Вып. 4 / Отв. ред. и сост. В.И. Завьялов, С.В. Кузьминых. М.: ИА РАН, 2017. С. 63–162.

28. Лыганов А.В., Морозов В.В., Смирнов А.Л., Хуснутдинов Э.А., Бакаев С.Е. Находки изделий ананьинской культурно-исторической области на территории могильника и селища Такталачук в нижнем течении р. Белой // Археология Евразийских степей. 2020. № 2. С. 318–323.

29. Мошинская В.И. Древняя скульптура Урала и Западной Сибири. М.: Наука, 1976. 132 с.

30. Мясников Н.С. Новые находки ананьинского времени с территории Чувашии // Ананьинский мир: истоки, развитие, связи, исторические судьбы / Археология евразийских степей. Вып. 20 / Отв. ред.: С.В. Кузьминых, А.А. Чижевский. Казань: Отечество, 2014. С. 276–280.

31. Мясников Н.С. Новые случайные находки ананьинского времени на территории Чувашии // Археология Евразийских степей. 2017. № 4. С. 44–48.
32. Невоструев К.И. Ананьинский могильник // Труды I Археологического Съезда в Москве. Т. 2. М., 1871. С. 595–632.
33. Патрушев В.С., Халиков А.Х. Волжские ананьинцы (Старший Ахмыловский могильник). М.: Наука, 1982. 277 с.
34. Погребова Н.Н. Грифон в искусстве Северного Причерноморья в эпоху архаики // КСИИМК. Вып. 22 / Отв. ред. А.Д. Удальцов. М.-Л.: АН СССР, 1948. С. 62–65.
35. Пучков В.Н. Краткий очерк геологии Башкирии // Георесурсы. 2014. № 3. С. 28–32.
37. Сапрыкина И.А., Кузьминых С.В. Предварительные результаты исследования техники изготовления предметов из цветного металла Ананьинского могильника (из коллекции музейного ведомства Финляндии) // Археология евразийских степей. Вып. 20 / Отв. ред.: С.В. Кузьминых, А.А. Чижевский. Казань: Отечество, 2014. С. 263–275.
38. Смирнов К.Ф. Вооружение савроматов / МИА. № 101. М.: АН СССР, 1961. 162 с.
39. Смирнов К.Ф. Савроматы (ранняя история и культура сарматов). М.: Наука, 1964. 379 с.
40. Тальгрэн А.М. Бронзовые топоры с головами животных из Восточной России // ИОАИЭ. Т. XXX. Вып. 1. Казань, 1919. С. 121–126.
41. Топал Д.А. Акинак на западе скифского мира. Кишинев: Muzeul Național de Istorie a Moldovei, 2021. 648 с.
42. Халиков А.Х. Волго-Камье в начале эпохи раннего железа (VIII–VI вв. до н. э.). М.: Наука, 1977. 264 с.
43. Худяков М.Г. Древности Камы по раскопкам А.А. Спицына в 1898 г. / Материалы ГАИМК. Вып. 2. Л.: Типография «Печатный Двор», 1933. 27 с., 11 л. ил.
44. Чемыкин Ю.П., Кузьминых С.В. Металлические орнитоморфные изображения эпохи раннего железа Восточной Европы и Урала // Археология евразийских степей. Вып. 8 / Отв. ред. С.В. Кузьминых, А.А. Чижевский. Елабуга: ИИ АН РТ, ИА АН РТ, ЕГМЗ, 2009. С. 216–238.
45. Чернецов В.Н. Бронза усть-полуйского времени // Древняя история Нижнего Приобья / МИА. № 35 / Ред. А.В. Збруева. М.: АН СССР, 1953. С. 121–178.
46. Черных Е.М. Некоторые итоги изучения культурного слоя Зуевключевского I городища // Археология евразийских степей. Вып. 8 / Отв. ред. С.В. Кузьминых, А.А. Чижевский. Елабуга: ИИ АН РТ, ИА РАН, ЕИАХМЗ, 2009. С. 76–97.
47. Черных Е.М., Ванчиков В.В., Шаталов В.А. Аргыжское городище на реке Вятке. М.: Ин-т компьютер. исследований, 2002. 188 с.
48. Чижевский А.А. Памятники позднего периода ананьинской культурно-исторической области // Археология Евразийских степей. 2017. № 4. С. 196–256.
49. Чижевский А.А. Памятники ананьинской культурно-исторической области в Ульяновском Поволжье // История Симбирского-Ульяновского края с древнейших времён до наших дней. Т. 2. Ульяновск. В печати.
50. Чижевский А.А., Волкова Е.В. Ананьинская культурно-историческая область. Постмакляшевская культура. Памятники белогорского типа // Ранний железный век / Археология Волго-Уралья. Т. III / Под общ. ред. А.Г. Ситдикова; отв. ред. А.А. Чижевский. Казань: ИА АН РТ, 2021. С. 162–185.
51. Чижевский А.А., Гисматуллин М.Р., Храмченкова Р.Х. Бронзовый чекан из археологического собрания Ульяновского областного краеведческого музея им. И.А. Гончарова // Stratum plus. 2019. № 3. С. 99–112.
52. Чижевский А.А., Нигаматов А.З., Храмченкова Р.Х. Комплекс предметов вооружения ананьинского времени из Танаевского леса // Поволжская археология. 2020. № 3. С. 181–195.
53. Чижевский А.А., Черных Е.М., Коренюк С.Н. Ананьинская культурно-историческая область. Ананьинская классическая культура (шнуровой керамики) // Ранний железный век / Археология Волго-Уралья. Т. III / Под общ. ред. А.Г. Ситдикова; отв. ред. А.А. Чижевский. Казань: ИА АН РТ, 2021. С. 186–216.
54. Якина А.С. Классификация круглой и рельефной скульптуры // Научный электронный журнал Меридиан. Вып. 3 (37). 2020. С. 139–144.
55. Tallgren A.M. The Arctic Bronze Age in Europe. In Eurasia Septentrionalis Antiqua. Vol. XI, 1937, p. 1–48.

Информация об авторах:

Чижевский Андрей Алексеевич, кандидат исторических наук, старший научный сотрудник. Институт археологии им. А.Х. Халикова АН РТ; старший научный сотрудник, Казанский (Приволжский) федеральный университет (г. Казань, Россия); chijevski@mail.ru

Лыганов Антон Васильевич, кандидат исторических наук, старший научный сотрудник. Институт археологии им. А.Х. Халикова АН РТ (г. Казань, Россия); liganov.anton@yandex.ru

Храмченкова Резида Хавиловна, кандидат физико-математических наук, старший научный сотрудник. Институт археологии им. А.Х. Халикова АН РТ (г. Казань, Российская Федерация); rezidahram@mail.ru.

IMAGE OF THE HEAD OF A BIRD OF PREY IN ANANYINO CULTURAL AND HISTORICAL AREA

A.A. Chizhevsky, A.V. Lyganov, R.Kh. Khramchenkova

Objects, decorated with images of the head of a bird of prey, spread on the territory of the Ananyino cultural and historical area (Ananyino world) with the appearance of bimetallic hammer-axes and are associated with movement of the nomads of the Kazakhstan-Central Asian region to the west at the beginning of the Early Iron Age. The earliest images of the head of a bird of prey in the Ananyino cultural and historical area are dated to the second quarter/middle of the VII century BC. From the second quarter of the VI BC under the influence of the Scythian animal style, images of the head of a bird of prey with animal ears appeared. In the VI–V centuries BC the independent Ananyino compositions were formed, such as reproductions of owls, heads of a bird of prey on the tops of the "ceremonial" axes sockets and shoulders of full-figured images of birds, "circular motion" and "transformations" of bird heads on spindle whorls. The image of the head of a bird of prey was used till the end of the Ananyino cultural and historical area existence – IV – the first half of the III century BC.

Keywords: archaeology, Early Iron Age, Middle Volga region, Kama region, Ananyino cultural and historical area, animal style, chronology.

REFERENCES

1. Akhmerov, R. B. 1959. In *Sovetskaia Arkheologiya (Soviet Archaeology)* 1, 156–167 (in Russian).
2. Ashikhmina, L. I., Chernykh, E. M., Shatalov, V. A. *Vyatskiy kray na poroge zheleznogo veka: kostyanoy inventar' anan'inskoy epokhi (I tys. do n.e.) (Vyatka Region on the Threshold of the Iron Age: Bone Inventory of Ananyino Period (1st Millennium B.C.))*. Izhevsk: Udmurt State University (in Russian).
3. Bartseva, T. B. 1981. *Tsvetnaia metalloobrabotka skifskogo vremeni. Lesostepnoe Dneprovskoe levoberezh'e (Non-Ferrous Metal Working from Scythian Time: Left-Bank Dnieper Forest-Steppe Area)*. Moscow: "Nauka" Publ. (in Russian).
4. Begovatov, E. A. 1989. In *Sovetskaia Arkheologiya (Soviet Archaeology)* (2), 247–249 (in Russian).
5. Begovatov, E. A., Istomin, K. E., Markov, V. N., Rudenko, K. A., Chizhevsky, A. A. 1993. In Patrushev, V. S. (ed.). *Finno-ugry Rossii. Pamyatniki s nitochno-ryabchatoy keramikoy (Finno-Ugric Peoples of Russia. Sites with Thread and Speckle Ceramics)* 1. Yoshkar-Ola: Mari State University Publ., 126–157 (in Russian).
6. Berlin, A. V. 2010. In Goldina, R. D., Shapran, I. G. (eds.). *Arkheologicheskoe nasledie kak otrazhenie istoricheskogo opyta vzaimodeistviia cheloveka, prirody, obshchestva. XIII Baderovskie chteniia (Archaeological Heritage as a Reflection of Historical Experience of Interrelations between Human, Nature, and Society. XIII O. N. Bader Readings)*. Izhevsk: Udmurt State University, 259–263 (in Russian).
7. Vasilev, St. A. 2002. *Iskusstvo drevnego naseleniia Volgo-Kam'ia v anan'inskuiu epokhu (istoki i formirovanie) (Art of the Ancient Population of Volga – Kama Rivers Region in the Ananyino Epoch: Origins and Formation)*. PhD Diss. Saint Petersburg: Saint Petersburg State University (in Russian).
8. Vasilev, St. A. 2004. In Nosov, E. N. (ed.). *Arkheologicheskie vesti (Archaeological News)* 11. Saint Petersburg: Institute for the History of Material Culture, Russian Academy of Sciences; "Dmitrii Bulanin" Publ., 275–297 (in Russian).

The study was financed by the program of monitoring the condition of the "Buffer zone of the UNESCO World Cultural Heritage Site "Bolgar Historical and Archaeological Complex" (archaeological heritage sites)".

9. Vaskul, I. O. 2002. *Shikhovskoy mogil'nik rannego zheleznogo veka (pervye rezul'taty issledovaniy)* (*Shikhovsky Burial Ground of the Early Iron Age (First Study Results)*). Series: Nauchnye doklady KNTs UrO RAN (Scientific Reports of the Komi Scientific Center of the Ural Branch of the Russian Academy of Sciences) 451. Syktyvkar: Komi Research Center, Ural Branch of the Russian Academy of Sciences (in Russian).
10. Vaskul, I. O., Ashikhmina, L. I. 2021. In Sitdikov, A. G.; Chizhevsky, A. A. (eds.). *Ranniy zheleznyy vek (The early Iron Age)* Series: Archaeology of the Volga-Urals. Vol. 3. Kazan: Institute of Archaeology named after A. Kh. Khalikov, Tatarstan Academy of Sciences, 242–287 (in Russian).
11. Vishnevskaya, O. A. 1973. *Kul'tura saskikh plemen nizov'ev Syrdar'i v VII–V vv. do n.e.: po materialam Uigarak (Culture of the Saka Tribes of the Lower reaches of the Syr Darya in the 7th – 5th cc. B.C.: Based on Materials from Uigarak)*. Series: Trudy Khorezmskoi arkhologo-etnograficheskoi ekspeditsii (Proceedings of the Khwarezm Archaeological and Ethnographic Expedition) 8. Moscow: “Nauka” Publ. (in Russian).
12. Vol'naya, G. N. 2009. In Kuzminykh, S. V., Chizhevsky, A. A. (eds.). *U istokov arkheologii Volgo-Kam'ia (k 150-letiiu otkrytiia Anan'inskogo mogil'nika)* (*At the Origins of Archaeology of the Volga-Kama Region (on the 150th Anniversary of Discovery of the Ananyino Burial Ground)*). Series: Archaeology of the Eurasian Steppes 8. Yelabuga: Institute of History named after Shigabuddin Mardzhani, Academy of Sciences of the Republic of Tatarstan; Institute of Archaeology of the Russian Academy of Sciences; Yelabuga Historical, Architectural and Art Museum, 261–272 (in Russian).
13. Vorobeva, S. L. 2021. In Sitdikov, A. G., Chizhevsky, A. A. (eds.). *Ranniy zheleznyy vek (The early Iron Age)* Series: Archaeology of the Volga-Urals. Vol. 3. Kazan: Institute of Archaeology named after A. Kh. Khalikov, Tatarstan Academy of Sciences, 242–287 (in Russian).
14. Denisov, V. P., Korenyuk, S. N. 2001. In Melnichuk, A. F. (ed.). *Arkheologiya i etnografiya Srednego Priural'ia (Archaeology and Ethnography of the Middle Cis-Urals)* 1. Berezniki, 137–142 (in Russian).
15. Zbrueva, A. V. 1941. In Tretyakov P. N. (ed.). *Materialy i issledovaniia po arkheologii (Materials and Studies in the Archaeology)* 1. Moscow-Leningrad: Academy of Sciences of the USSR, 83–99 (in Russian).
16. Zbrueva, A. V. 1952. *Istoriia naseleniia Prikam'ia v anan'inskiu epokhu (History of the Population of the Kama River Region during the Ananyino Time)*. Series: Materialy i issledovaniia po arkheologii Urala i Priural'ia (Materials and Research on the Archaeology of the Ural and the Cis-Urals) V. Materialy i issledovaniia po arkheologii SSSR (Materials and Research in the USSR Archaeology) 30. Moscow: Academy of Sciences of the USSR Publ. (in Russian).
17. Ivanov, S. V. 1970. *Skul'ptura narodov severa Sibiri XIX – pervoy poloviny XX v. (Sculpture of the peoples of the North of Siberia of the 19 – first half of the 20 century)*. Leningrad: “Nauka” Publ. (in Russian).
18. Kantorovich, A. R. 2022. *Iskusstvo skifskogo zverinogo stilya Vostochnoy Evropy (klassifikatsiya, tipologiya, khronologiya, evolyutsiya) T. 1 (The art of the Scythian Animal Style of Eastern Europe: Classification, Typology, Chronology, Evolution: in two volumes)* Vol. 1. Moscow: Moscow University Press Publ. (in Russian).
19. Kantorovich, A. R. 2022. *Iskusstvo skifskogo zverinogo stilya Vostochnoy Evropy (klassifikatsiya, tipologiya, khronologiya, evolyutsiya) T. 2 (The art of the Scythian Animal Style of Eastern Europe: Classification, Typology, Chronology, Evolution: in two volumes)* Vol. 2. Moscow: Moscow University Press Publ. (in Russian).
20. Kirzhner, E. E., Armatynskaya, O. V. 1990. In *Sovetskaia Arkheologiya (Soviet Archaeology)* (3), 256–259 (in Russian).
21. Korenyuk, S. N. 1998. In Chagin, G. N. (ed.). *Issledovaniya po arkheologii Urala (Research on the Archaeology of Ural)*. Perm: Perm State University Publ., 70–82 (in Russian).
22. Korenyuk, S. N., Maystrenko, D. A. 2011. In Viktorova, V. D. (ed.). *Shesty Bersovskie chteniia (The 6th Bers' Readings)*. Ekaterinburg: “Kvadrat” Publ., 139–146 (in Russian).
23. Korepanov, K. I. 2000. *Iskusstvo naseleniya Srednego Povolzh'ya i Prikam'ya v epokhu rannego zheleza (VIII v. do n.e. – III v. n.e.). (The art of the population of the Middle Volga region and the Kama region in the Early Iron Age (8th century BC – 3rd century AD)*. Doct. Diss. Moscow (in Russian).
24. Kochkina, A. F., Stashenkov, D. A. 2020. In Turetskiy, M. A. (ed.). *Voprosy arkheologii Povolzh'ia (Issues on Archaeology of the Volga Region)* 8. Samara: “Slovo” Publ., 187–193 (in Russian).
25. Kuzminykh, S. V. 1983. *Metallurgiya Volgo-Kam'ia v rannem zheleznom veke (med' i bronza) (Metallurgy of the Volga-Kama Region in the Early Iron Age (Copper and Bronze))*. Moscow: “Nauka” Publ. (in Russian).
26. Kuzminykh, S. V., Vinogradov, N. B. 2015. In *Povolzhskaya arkheologiya (Volga River Region Archaeology)* (4), 274–290 (in Russian).
27. Kuzminykh, S. V., Orlovskaya, L. B. 2017. In Zav'ialov, V. I., Kuz'minykh, S. V. (eds.). *Analiticheskie issledovaniia laboratorii estestvennonauchnykh metodov (Analytical Studies of the Laboratory of Natural Scientific Methods)* 4. Moscow: Institute of Archaeology, Russian Academy of Sciences, 63–162 (in Russian).
28. Lyganov, A. V., Morozov, V. V., Smirnov, A. L., Khusnutdinov, E. A., Bakaev, S. E. 2020. In *Arkheologiya evraziyskikh stepey (Archaeology of the Eurasian Steppes)* 2, 318–323 (in Russian).

29. Moshinskaya, V. I. 1976. *Drevnyaya skulptura Urala i Zapadnoy Sibiri (Ancient sculpture of the Urals and Western Siberia)*. Moscow: "Nauka", Publ. (in Russian).
30. Miasnikov, N. S. 2014. In Kuzminykh, S. V., Chizhevsky, A. A. (eds.). *Anan'inskii mir: istoki, razvitie, svyazi, istoricheskie sud'by (The World of Ananyino: Origins, Evolution, Relations, Historical Fate)*. Series: Arkheologiya evraziiskikh stepei (Archaeology of Eurasian Steppes) 20. Kazan: "Otechestvo" Publ., 276–280 (in Russian).
31. Miasnikov, N. S. 2017. In *Arkheologiya Evraziiskikh stepey (Archaeology of the Eurasian Steppes)* 4, 44–48 (in Russian).
32. Nevostuev, K. I. 1871. In *Trudy I Arkheologicheskogo S"ezda v Moskve (Proceedings of 1st Archaeological Meeting in Moscow)* 2. Moscow, 595–632 (in Russian).
33. Patrushev, V. S., Khalikov, A. Kh. 1982. *Volzhskie anan'intsy (Starshii Akhmylovskii mogil'nik) (The Volga Ananyino People (The Elder Akhmylovo Burial Ground))*. Moscow: "Nauka" Publ. (in Russian).
34. Pogrebova, N. N. 1948. In Udaltsov, A. D. (ed.). *Kratkie soobshcheniia Instituta istorii material'noi kul'tury (Brief Communications of the Institute for the History of Material Culture)* 22. Moscow-Leningrad: Academy of Sciences of the USSR, 62–65 (in Russian).
35. Puchkov, V. N. 2014. In *Georesursy (Georesources)* 3, 28–32 (in Russian).
36. Saprykina, I. A., Kuzminykh, S. V. 2014. In Kuzminykh, S. V., Chizhevsky, A. A. (eds.). *Anan'inskii mir: istoki, razvitie, svyazi, istoricheskie sud'by (The World of Ananyino: Origins, Evolution, Relations, Historical Fate)*. Series: Arkheologiya evraziiskikh stepei (Archaeology of Eurasian Steppes) 20. Kazan: "Otechestvo" Publ., 263–275 (in Russian).
37. Smirnov, K. F. 1961. *Vooruzhenie savromatov (Armament of the Sauromatians)*. Series: Materialy i issledovaniia po arkheologii SSSR (Materials and Studies in Archaeology of the USSR) 101. Moscow: Academy of Sciences of the USSR (in Russian).
38. Smirnov, K. F. 1964. *Savromaty. Ranniaia istoriia i kul'tura sarmatov (The Sauromatians. Early History and Culture of the Sarmatians)*. Moscow: "Nauka" Publ. (in Russian).
39. Tal'gren, A. M. 1919. In *Izvestiia obshchestva arkheologii, istorii i etnografii pri Kazanskom imperatorskom universitete (Reports of the Society of Archaeology, History and Ethnography Affiliated with Kazan Imperial University)* XXX (1). Kazan, 121–126 (in Russian).
40. Topal, D. A. 2021. *Akinak na zapade skifskogo mira (Akinakes in the west of Scythian world)*. Chisinau: Muzeul Național de Istorie a Moldovei (in Russian).
41. Khalikov, A. Kh. 1977. *Volgo-Kam'e v nachale epokhi rannego zheleza. VIII–VI vv. do n. e. (The Volga-Kama Region in the Beginning of the Early Iron Age (8th–6th Centuries BC))*. Moscow: "Nauka" Publ. (in Russian).
42. Khudiakov, M. G. 1933. In *Drevnosti Kamy po raskopkam A. A. Spitsyna v 1898 g. (Antiquities of the Kama Area on the A. A. Spitsyn's Excavations in 1898)*. Series: Proceedings of the State Academy for the History of Material Culture 2. Leningrad: "Pechatnyi Dvor" Typography (in Russian).
43. Chemyakin, Yu. P., Kuzminykh, S. V. 2009. In Kuzminykh, S. V., Chizhevsky, A. A. (eds.). *U istokov arkheologii Volgo-Kam'ia (k 150-letiiu otkrytiia Anan'inskogo mogil'nika) (At the Origins of Archaeology of the Volga-Kama Region (on the 150th Anniversary of Discovery of the Ananyino Burial Ground))*. Series: Archaeology of the Eurasian Steppes 8. Yelabuga: Institute of History named after Shigabuddin Mardzhani, Academy of Sciences of the Republic of Tatarstan; Institute of Archaeology of the Russian Academy of Sciences; Yelabuga Historical, Architectural and Art Museum, 216–238 (in Russian).
44. Chernetsov, V. N. 1953. In Zbrueva, A. V. (ed.). *Materialy i issledovaniia po arkheologii SSSR (Materials and Studies in the USSR Archaeology)* 35. Moscow: Academy of Sciences of the USSR, 121–178 (in Russian).
45. Chernykh, E. M. 2009. In Kuzminykh, S. V., Chizhevsky, A. A. (eds.). *U istokov arkheologii Volgo-Kam'ia (k 150-letiiu otkrytiia Anan'inskogo mogil'nika) (At the Origins of Archaeology of the Volga-Kama Region (on the 150th Anniversary of Discovery of the Ananyino Burial Ground))*. Series: Archaeology of the Eurasian Steppes 8. Yelabuga: Institute of History named after Shigabuddin Mardzhani, Academy of Sciences of the Republic of Tatarstan; Institute of Archaeology of the Russian Academy of Sciences; Yelabuga Historical, Architectural and Art Museum, 76–79 (in Russian).
46. Chernykh, E. M., Vanchikov, V. V., Shatalov, V. A. 2002. *Argyzhskoe gorodishche na reke Viatke (Argyzh Hillfort on the Vyatka River)*. Moscow: Institute of Computer Research (in Russian).
47. Chizhevsky, A. A. 2017. In *Arkheologiya evraziiskikh stepei (Archaeology of Eurasian Steppes)* 4, 196–256 (in Russian).
48. Chizhevsky, A. A. 2023. In *Istoriya Simbirskogo-Ulyanovskogo kraia s drevneyshikh vremen do nashikh dney. T. 2. The history of the Simbirsk-Ulyanovsk region from ancient times to the present day. Vol. 2. Ulyanovsk*. In print.
49. Chizhevsky, A. A., Volkova, E. V. 2021. In Sitdikov, A. G., Chizhevsky, A. A. (eds.). *Ranniy zheleznyy vek (The early Iron Age)*. Series: Archaeology of the Volga-Urals. Vol. 3. Kazan: Institute of Archaeology named after A. Kh. Khalikov, Tatarstan Academy of Sciences, 162–185 (in Russian).
50. Chizhevsky, A. A., Gismatullin, M. R., Khramchenkova, R. Kh. 2019. In *Stratum plus. Archaeology and Cultural Anthropology* 3, 99–112 (in Russian).

51. Chizhevsky, A. A., Nigamaev, A. Z., Khamchenkova, R. Kh. 2020. In *Povolzhskaya arkhеologiya (Volga River Region Archaeology)* 33 (3), 181–195 (in Russian).

52. Chizhevsky, A. A., Chernykh, E. M., Korenyuk, S. N. 2021. In Sitdikov, A. G., Chizhevsky, A. A. (eds.). *Ranniy zheleznyy vek (The early Iron Age)* Series: Archaeology of the Volga-Urals. Vol. 3. Kazan: Institute of Archaeology named after A. Kh. Khalikov, Tatarstan Academy of Sciences, 186–216 (in Russian).

53. Yakina, A. S. 2020. In *Meridian (Meridian)* 37 (3), 139–144 (in Russian).

54. Tallgren, A. M. 1937. In *Eurasia Septentrionalis Antiqua* XI, 1–48.

About the Authors:

Chizhevsky Andrey A. Candidate of Historical Sciences. Institute of Archaeology named after A.Kh. Khalikov, Academy of Sciences of the Republic of Tatarstan. Butlerov Str., 30, Kazan, 420012, the Republic of Tatarstan, Russian Federation; Kazan (Volga Region) Federal University. Kremlyovskaya St., 18, Kazan, 420000, the Republic of Tatarstan, Russian Federation; chijevski@mail.ru

Lyganov Anton V. Candidate of Historical Sciences. Institute of Archaeology named after A.Kh. Khalikov, Academy of Sciences of the Republic of Tatarstan. Butlerov Str., 30, Kazan, 420012, the Republic of Tatarstan, Russian Federation; ligaant@rambler.ru

Khamchenkova Rezida Kh. Candidate of Physics-Mathematics Sciences. Institute of Archaeology named after A.Kh. Khalikov, Tatarstan Academy of Sciences. Butlerov St., 30, Kazan, 420012, the Republic of Tatarstan, Russian Federation; RezidaHram@mail.ru

Статья принята к публикации 01.03.2023 г.