

АКАДЕМИЯ НАУК РЕСПУБЛИКИ ТАТАРСТАН
МАРИЙСКИЙ ГОСУДАРСТВЕННЫЙ УНИВЕРСИТЕТ

ПОВОЛЖСКАЯ
АРХЕОЛОГИЯ

№ 4 (42)
2022

Главный редакторчлен-корреспондент АН РТ, доктор исторических наук **А.Г. Ситдиков****Заместители главного редактора:**член-корреспондент АН РТ, доктор исторических наук **Ф.Ш. Хузин**доктор исторических наук **Ю.А. Зеленев**Ответственный секретарь – кандидат ветеринарных наук **Г.Ш. Асылгараева****Редакционный совет:**

Б.А. Байтанаев – академик НАН РК, доктор исторических наук (Алматы, Казахстан) (председатель), **Х.А. Амирханов** – академик РАН, доктор исторических наук, профессор (Москва, Россия), **С.Г. Бочаров** – кандидат исторических наук (Севастополь, Россия), **П. Георгиев** – доктор наук, доцент (Шумен, Болгария), **Е.П. Казаков** – доктор исторических наук (Казань, Россия), **Н.Н. Крадин** – член-корреспондент РАН, доктор исторических наук, профессор (Владивосток, Россия), **А. Тюрк** – Ph.D. (Будапешт, Венгрия), **А.А. Тишкин** – доктор исторических наук профессор (Барнаул, Россия), **В.С. Синика** – кандидат исторических наук (Тирасполь, Молдова), **Б.В. Базаров** – академик РАН, доктор исторических наук, профессор (Улан-Удэ, Россия), **Д.С. Коробов** – доктор исторических наук, профессор РАН (Москва, Россия), **О.В. Кузьмина** – кандидат исторических наук (Самара, Россия), **П. Дегри** – профессор (Лёвен, Бельгия), **Вэй Джан** – Ph.D, профессор (Пекин, Китай), **А.С. Сагдуллаев** – академик АН РУз, доктор исторических наук, профессор (Ташкент, Узбекистан), **Р.Х. Сулаймонов** – доктор исторических наук, профессор (Ташкент, Узбекистан).

Редакционная коллегия:

А.А. Выборнов – доктор исторических наук, профессор (Самара, Россия)
М.Ш. Галимова – кандидат исторических наук (Казань, Россия)
Р.Д. Голдина – доктор исторических наук, профессор (Ижевск, Россия)
С.В. Кузьминых – кандидат исторических наук (Москва, Россия)
А.Е. Леонтьев – доктор исторических наук (Москва, Россия)
Т.Б. Никитина – доктор исторических наук (Йошкар-Ола, Россия)
А.А. Чижевский – кандидат исторических наук (Казань, Россия)

Ответственный за выпуск:**А.Г. Ситдиков** – член-корреспондент АН РТ, доктор исторических наук**Адрес редакции:**

420012 г. Казань, ул. Бутлерова, 30

Телефон: (843) 236-55-42

E-mail: arch.pov@mail.ru<http://archaeologie.pro>

Индекс ПП753,

электронный Каталог печатных изданий "ПОЧТА РОССИИ"

Выходит 4 раза в год

© Академия наук Республики Татарстан, 2022

© ФГБОУ ВО «Марийский государственный университет», 2022

© Журнал «Поволжская археология», 2022

Издательство «Фэн»



Казань, Татарстан

Editor-in-Chief:

Corresponding Member of the Tatarstan Academy of Sciences,
Doctor of Historical Sciences **A. G. Sitdikov**

Deputy Chief Editors:

Corresponding Member of the Tatarstan Academy of Sciences, Doctor of Historical Sciences **F. Sh. Khuzin**
Doctor of Historical Sciences **Yu. A. Zelenev**
Executive Secretary – Candidate of Veterinary Sciences **G. Sh. Asylgaraeva**

Executive Editors:

B. A. Baitanayev – Academician of the Nacional Academy of the RK, Doctor of Historical Sciences (Almaty, Republic of Kazakhstan) (chairman), **Kh. A. Amirkhanov** – Academician of RAS, Doctor of Historical Sciences, Professor (Moscow, Russian Federation), **S. G. Bocharov** – Candidate of Historical Sciences (Sevastopol, Russian Federation), **P. Georgiev** – Doctor of Historical Sciences (Shumen, Bulgaria), **E. P. Kazakov** – Doctor of Historical Sciences (Kazan, Russian Federation), **N. N. Kradin** – Doctor of Historical Sciences, Corresponding Member of the Russian Academy of Sciences (Vladivostok, Russian Federation), **A. Türk** – Ph.D. (Budapest, Hungary), **A. A. Tishkin** – Doctor of Historical Sciences, Professor (Barnaul, Russian Federation), **V. S. Sinika** – Candidate of Historical Sciences (Tiraspol, Moldova), **B. V. Bazarov** – Academician of RAS, Doctor of Historical Sciences, Professor (Ulan-Ude, Russian Federation), **D. S. Korobov** – Doctor of Historical Sciences, Professor (Moscow, Russian Federation), **O. V. Kuzmina** – Candidate of Historical Sciences (Samara, Russian Federation), **P. Degryse** – Professor (Leuven, Belgium), **Wei Jian** – Ph.D, Professor (Beijing, China), **A. S. Sagdullaev** – Academician of the National Academy of the Republic of Uzbekistan, Doctor of Historical Sciences, Professor (Tashkent, Republic of Uzbekistan), **R. Kh. Sulaimonov** – Doctor of Historical Sciences, Professor (Tashkent, Republic of Uzbekistan).

Editorial Board:

A. A. Vybornov – Doctor of Historical Sciences, Professor (Samara State Academy of Social Sciences and Humanities, Samara, Russian Federation)
M. Sh. Galimova – Candidate of Historical Sciences (Institute of Archaeology named after A. Kh. Khalikov, Kazan, Russian Federation)
R. D. Goldina – Doctor of Historical Sciences, Professor (Udmurt State University, Izhevsk, Russian Federation)
S. V. Kuzminykh – Candidate of Historical Sciences (Institute of Archaeology of the Russian Academy of Sciences, Moscow, Russian Federation)
A. E. Leont'ev – Doctor of Historical Sciences (Institute of Archaeology of the Russian Academy of Sciences, Moscow, Russian Federation)
T. B. Nikitina – Doctor of Historical Sciences (Mari Research Institute of Language, Literature and History named after V. M. Vasilyev, Yoshkar-Ola, Russian Federation)
A. A. Chizhevsky – Candidate of Historical Sciences (Institute of Archaeology named after A. Kh. Khalikov, Kazan, Russian Federation)

Responsible for Issue

A. G. Sitdikov – Corresponding Member of the Tatarstan Academy of Sciences, Doctor of Historical Sciences

Editorial Office Address:

Butlerov St., 30, Kazan, 420012, Republic of Tatarstan, Russian Federation

Telephone: (843) 236-55-42

E-mail: arch.pov@mail.ru

<http://archaeologie.pro>

© Tatarstan Academy of Sciences (TAS), 2022

© Mari State University, 2022

© “Povolzhskaya Arkheologiya” Journal, 2022

СОДЕРЖАНИЕ

*Ершова Е.Г. (Москва, Россия), Пономаренко Е.В. (Оттава, Канада),
Вязов Л.А. (Тюмень, Россия)*
Современные почвенные спорово-пыльцевые спектры
Среднего Поволжья и возможность их использования
в реконструкциях палеоклимата и истории землепользования 8

*Лящевская М.С., Базарова В.Б., Асташенкова Е.В., Гельман Е.И.,
Кудрявцева Е.П., Пискарева Я.Е. (Владивосток, Россия)*
Палинологические исследования Бохайского поселения
Абрикосовское (Приморский край)..... 22

Тишкин А.А. (Барнаул, Россия)
Металлические изделия древних кочевников
предгорий Алтая: рентгенофлюоресцентный анализ
и культурно-хронологическая атрибуция 37

Кондрашин В.В. (Казань, Россия)
Результаты археометаллографического исследования
коллекции кузнечных изделий из сборов
с Щербетского селища на нижней Каме 50

Душенко А.А., Антипенко А.В. (Симферополь, Россия)
Результаты анализа химического состава металлических зеркала
золотоордынского времени из раскопок Мангупа 61

*Харинский А.В. (Иркутск, Россия),
Сенюрина Ю.А. (Ханты-Мансийск, Россия),
Иванов Г.Л. (Иркутск, Россия)*
Ткань из коллекции находок XIII–XIV в., обнаруженных
в Тункинской долине (Республика Бурятия) 74

*Ковтун С.П. (Ижевск, Россия),
Шилова З.В. (Дмитров, Россия), Абрамова И.В. (Пермь, Россия)*
Теоретико-методологические аспекты применения
факторного анализа на археологических данных 90

Руденко К.А., Казаков Е.П. (Казань, Россия)
Коминтерновское III селище эпохи Золотой Орды в Татарстане 101

Кубарев Г.В. (Новосибирск, Россия)
Тамги на серебряном сосуде из Юстыда (Южный Алтай) 113

*Искандерова А.Д. (Самарканд, Республика Узбекистан),
Сайпов С.Т. (Нукус, Республика Узбекистан)*
О некоторых видах чернолощеной керамики
из средневековых городищ Южного Приаралья 126

<i>Никитина Т.Б. (Йошкар-Ола, Россия), Тюрк А., Янчик Б. (Будапешт, Венгрия)</i> Сумочка из погребения 8 Красногорского могильника. Исторический аспект	137
<i>Тропин Н.А. (Елец, Россия)</i> Серьги из раскопок грунтового могильника Псебепс-3 середины XIV – начала XV в. В Краснодарском крае	159
<i>Винокуров Н.И. (Москва, Россия), Майко В.В. (Симферополь, Россия), Пономарёв Л.Ю. (Россия)</i> Новые поселения золотоордынского и османского времени близ городища Артезиан в восточном Крыму.....	172
<i>Бочаров С.Г. (Севастополь, Россия)</i> На пути в Крым и из Крыма. Ор-капу (Перекоп): введение в историческую топографию города Крымского ханства	185
<i>Ясаков В.С. (Ижевск, Россия)</i> Раковины <i>Surgaea moneta</i> (каури) в археологических памятниках Восточной Европы: распространение, классификация, использование (VIII в. до н. э. – VII в. н. э.).....	194
<i>Маликов А.М. (Оломоуц, Чешская республика), Умаров А.Ш. (Самарканд, Республика Узбекистан)</i> Некоторые особенности исторической топографии Самарканда в XVII в. ...	206
<i>Колесник А.В. (Ростов-на-Дону, Россия), Гусач И.Р. (Азов, Россия)</i> Ружейные и кресальные кремни, ружейные припасы из «русских» культурных слоев крепости Азов XVII–XVIII вв.....	215
<i>Данилов П.С., Зеленева Ю.А., Соколов А.В. (Йошкар-Ола, Россия)</i> Новые материалы по каменному храмовому строительству XVIII в. в Царевokokшайске – Йошкар-Оле	230
<i>Памеев Р.А. (Йошкар-Ола, Россия)</i> Изразцы и штампы для изготовления изразцов XVII в. из раскопок Царевokokшайска.....	240
Список сокращений	248
Правила для авторов	250

CONTENT

Ershova E.G. (Moscow, Russian Federation), Ponomarenko E.V. (Ottawa, Canada), Vyazov L.A. (Tyumen, Russian Federation)
 Subrecent Pollen Spectra of the Middle Volga Region and their
 Applicability for Climate and Land-Use History Reconstruction8

Lyashchevskaya M.S., Bazarova V.B., Astashenkova E.V., Gel'man E.I., Kudryavtseva E.P., Piskareva Ya.E. (Vladivostok, Russian Federation)
 Palynological Research of Bohai Abrikosovsky Settlement (Primorsky Krai)22

Tishkin A.A. (Barnaul, Russian Federation)
 Metal Wear of the Ancient Nomads of the Altai Foothills:
 X-ray fluorescence analysis and cultural-chronological attribution37

Kondrashin V.V. (Kazan, Russian Federation)
 Results of the Archaeometallographic Study of the Collection
 of Forged Pieces from the Shcherbet Settlement on the Lower Kama50

Dushenko A.A., Antipenko A.V. (Simferopol, Russian Federation)
 Results of the Chemical Composition Analysis of Metal Mirrors
 of the Golden Horde Period Excavated in Mangup61

Kharinskiy A.V. (Irkutsk, Russian Federation), Senyurina Yu.A. (Khanty-Mansiysk, Russian Federation), Ivanov G.L. (Irkutsk, Russian Federation)
 Fabric from the Collection of Finds of the 13th–14th Centuries Found
 in the Tunka Valley (Republic of Buryatia)74

Kovtun S.P. (Izhevsk, Russian Federation), Shilova Z.V. (Dmitrov, Russian Federation), Abramova I.V. (Perm, Russian Federation)
 Theoretical and Methodological Aspects of the Application
 of Factor Analysis on Archaeological Data90

Rudenko K.A., Kazakov E.P. (Kazan, Russian Federation)
 Komintern III Settlement of the Golden Horde Epoch in Tatarstan101

Kubarev G.V. (Novosibirsk, Russian Federation)
 Tamga Signs on a Silver Vessel from Yustyd (South Altai)113

Iskanderova A.D. (Samarkand, Republic of Uzbekistan), Saypov S.T. (Nukus, Republic of Uzbekistan)
 About Some Types of Black Polished Ceramics
 from Medieval Settlements in the South Aral Sea Region126

Nikitina T.B. (Yoshkar-Ola, Russian Federation), Türk A., Yanchik B. (Budapest, Hungary)
 Sabretache from Burial 8 of the Krasnogorsk Burial Ground.
 Historical Aspect137

<i>Tropin N.A. (Yelets, Russian Federation)</i> Earrings from the Excavation of the Cemetery without Mounds Psebeps-3 of the Middle of the 14 th – Beginning of the 15 th Century in the Krasnodar Krai	159
<i>Vinokurov N.I. (Moscow, Russian Federation), Mayko V.V. (Simferopol, Russian Federation), Ponomarev L. Yu. (Russian Federation)</i> New Settlements of the Golden Horde Period and Ottoman Time near Classical Antiquity Settlement Artesian in Eastern Crimea.....	172
<i>Bocharov S.G. (Sevastopol, Russian Federation)</i> On the Way to the Crimea and from the Crimea. Or-Kapu (Perekop): introduction to the historical topography of the Crimean Khanate town	185
<i>Yasakov V.S. (Izhevsk, Russian Federation)</i> Cypraea Moneta (Cowry) Shells in Archaeological Sites of Eastern Europe: Spread, Classification, Use (8 th Century BC – 7 th Century AD)	194
<i>Malikov A.M. (Olomouc, Czech Republic), Umarov A.Sh. (Samarkand, Republic of Uzbekistan)</i> Some Features of the Historical Topography of Samarkand of the 17 th Century	206
<i>Kolesnik A.V. (Rostov-on-Don, Russian Federation), Gusach I.R. (Azov, Russian Federation)</i> Gun and Fire Lighter Flints, Gun Supplies from the “Russian” Cultural Layers of the Fortress of Azov of the 17 th –18 th Centuries	215
<i>Danilov P.S., Zelenev Yu.A., Sokolov A.V. (Yoshkar-Ola, Russian Federation)</i> New Materials on the Stone Temple Construction of the 18 th Century in Tsaryovokokshaysk – Yoshkar-Ola.....	230
<i>Pameev R.A. (Yoshkar-Ola, Russian Federation)</i> Tiles and Stamps for Making Tiles of the 17 th Century from the Excavations of Tsaryovokokshaisk	240
List of Abbreviations.....	248
Submissions	250

ТАМГИ НА СЕРЕБРЯНОМ СОСУДЕ ИЗ ЮСТЫДА (ЮЖНЫЙ АЛТАЙ)¹

© 2022 г. Г.В. Кубарев

В статье впервые воспроизводятся и интерпретируются тамгообразные и иные знаки на серебряном сосуде, найденном В.Д. Кубаревым в 1976 году в раннесредневековой оградке в долине р. Юстыд, в Южном Алтае. В общей сложности на сосуде вырезано 12 знаков, половина из которых образует две группы. Одна из них включает тамги тюркок-тугю династии Ашина в виде фигуры козерога, другая – карлукские тамги в форме острого угла. Остальные тамги, вероятно, принадлежали тем или иным телеским племенам. Знак, вырезанный на поддоне юстыдского сосуда, напоминает руническую букву \mathfrak{Z} (пѣ), наиболее вероятной интерпретацией которой является имя собственное владельца сосуда – Энч. Тамги карлуков и рода Ашина на серебряной кружке из Юстыда могли выступать символом заключения союза и/или системы сюзеренитета-вассалитета между этими двумя крупными тюркоязычными объединениями кочевников в эпоху Второго Тюркского каганата. С опорой на известную по письменным источникам историческую канву, автор датирует 682–710 гг. как юстыдский комплекс, так и тамги, нанесенные на сосуд.

Ключевые слова: археология, тамга, серебряный сосуд, карлуки, династия Ашина, тюрки-тугю, поминальная оградка, Второй Тюркский каганат, Алтай.

Тамги кочевников евразийской степной зоны, нанесённые на предметы из археологических памятников или недвижимые объекты (стелы, скалы и т. п.), всё чаще попадают в поле зрения исследователей. Это и неудивительно, так как родоплеменные знаки справедливо рассматриваются как важный источник по истории кочевых племен – их локализации, возможного происхождения, выявления преемственности с предшествующими им племенами или направления миграций, наконец, для сопоставления этой информации с данными письменных источников. Тем не менее, необходимо отметить, что тамговедение, как отдельная дисциплина, находящаяся на стыке археологии, истории, эпиграфики, нумизматики, сфрагистики, находится в начальной стадии своего развития. Именно поэтому важен как ввод в научный оборот тамгообразных знаков в их археологическом контексте, так и их возможная интерпретация.

Более сорока лет назад, в 1976 г., В.Д. Кубарев исследовал раннесредневековую оградку в долине р. Юстыд в Чуйской степи – на самом юге Российского Алтая (Кубарев, 1979, с. 137–142, рис. 2–9; 1984, рис. 11, 12). У основания стелы – оленного камня, символизировавшего раннесредневековое изваяние, был обнаружен серебряный сосуд. Автор раскопок описал и воспроизвёл две тамги на этом сосуде: одну в виде буквы М, напоминающую один из знаков руноподобного алфавита, другую – в виде фигурки козерога – тамгу тюркок-тугю рода Ашина (Кубарев, 1979, с. 159, 160, рис. 8, 9). Однако при этом, он отметил, что «вокруг основной тамги по всему дну сосуда прослеживаются слабо различимые процарапанные знаки или другие тамги, которые в будущем, при более тщательном анализе, безусловно, будут выявлены» (Кубарев, 1979, с. 160). Именно воспроизведению и интерпретации тамгообразных и иных знаков на юстыдском сере-

¹ Работа выполнена в рамках проекта НИР ИАЭТ СО РАН FWZG-2022-0006 «Комплексные исследования древних культур Сибири и сопредельных территорий: хронология, технологии, адаптация и культурные связи».

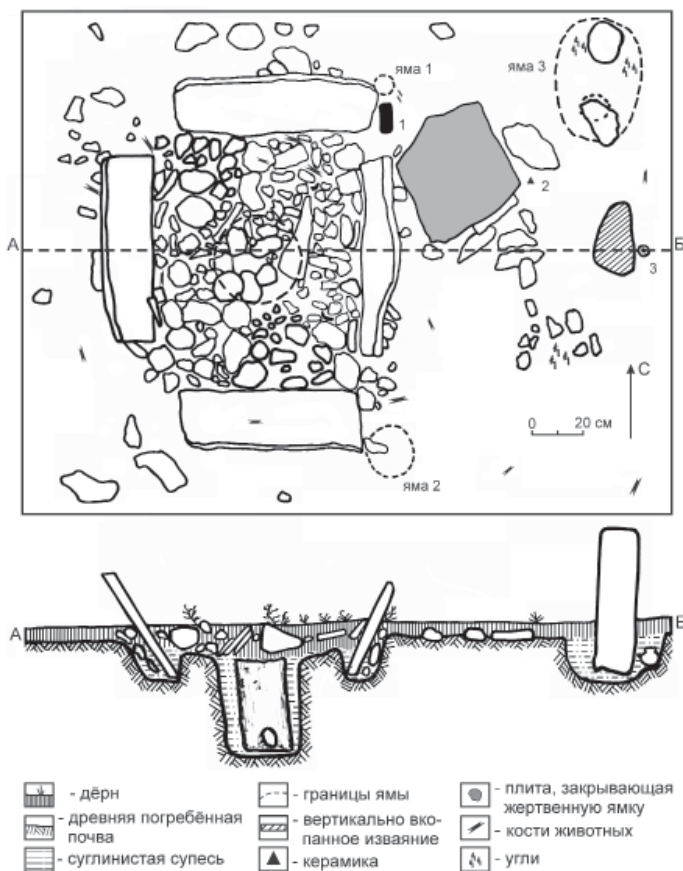


Рис. 1. План поминальной оградки № 1 в долине р. Юстыд (по В.Д. Кубареву, 1979, рис. 3).

Fig. 1. Plan of the memorial enclosure No. 1 in the Yustyd river valley (by V.D. Kubarev, 1979, fig. 3).

брюном сосуде и посвящена данная статья.

Исчерпывающая публикация этого поминального комплекса древнетюркской эпохи освобождает нас от подробного его описания. Напомним лишь основные его характеристики. Квадратная оградка ориентирована по сторонам света и сооружена из четырёх массивных плит (рис. 1, 2). В 1,5 м к востоку от каменного сооружения в качестве изваяния был вкопан оленный камень. На восток от него отходил ряд из 30 вертикально установленных камней-балбалов. В пространстве между оленным камнем и вокруг него были зафиксированы два жертвенных ящичка, зернотёрка,

фрагмент керамики, ямки и многочисленные кости животных (рис. 1).

У северо-восточного и юго-восточного углов оградки зачищены в качестве остатками лиственничных столбов, в её центре – яма с комлевой частью лиственницы. У восточного основания изваяния найден серебряный сосуд (рис. 3).

Описание серебряного сосуда и вырезанных на нём тамг

Серебряный сосуд из юстыдского поминального комплекса имеет шаровидное тулово, отогнутое горло и низкий, расширяющийся книзу поддон (рис. 4). В настоящее время он хранится в МИКНС ИАЭТ СО РАН (инвентарный номер ОФ 3514/1). Его



Рис. 2. Общий вид на зачищенную оградку № 1. Юстыд. Вид с востока (фото В.Д. Кубарева).

Fig. 2. Full view of the cleaned enclosure No. 1 in the Yustyd river valley. View from the east (photo by V.D. Kubarev).

высота составляет 9 см, диаметр тулова 10 см. Вес кружки – 171,94 гр. К тулову приклепана ручка в виде кольца, на котором сверху закреплён «геральдический» щиток с фестончатыми краями и прорезями внутри (рис. 4). В его очертаниях и симметричной форме угадывается растительная орнаментация в виде побега с листьями и цветка или пальметты.

На донце сосуда диаметром около 6 см вырезано несколько тамг и знаков (рис. 5, 6). Наиболее ранними и, видимо, основными являются две тамги, вписанные в окружность диаметром около 2,1 см в самом центре дна. Они воспроизводят фигуру горного козла и тамгу в виде острого угла, расположенную над ним (рис. 5: 1, 2, 7; 6: 1). Эти изображения вырезаны металлическим предметом с тупым остриём, т. к. линии отличаются большей глубиной и толщиной, а также патинизацией по сравнению с остальными знаками. Вся оставшаяся площадь донца позднее также была покрыта знаками и тамгами, прочерченными тонкими линиями. В общей сложности на дне сосуда насчитывается, по-видимому, 10 знаков (рис. 5: 1, 2–10, 12; 6: 1). Не во всех

случаях понятно, относятся ли многочисленные линии к тому или иному знаку.

Из десяти знаков ещё два также воспроизводят фигуры козерогов, причём у одного из них передняя нога и рог показаны двойной, параллельной линией (рис. 5: 3; 6: 1), а у другого – передняя нога заканчивается петлёй-копытном (?) (рис. 5: 4; 6: 1). Ещё два знака воспроизводят тамги в виде острого угла: простого (рис. 5: 8; 6: 1) и угла из сдвоенных линий и ромбом внутри (рис. 5: 9; 6: 1). В серии знаков представлено изображение, отдалённо напоминающее схематичную фигуру человека (рис. 5: 6; 6: 1), а также тамгу в виде вертикальной линии с отходящими от неё отростками в средней части, а также окружностью наверху (рис. 5: 5; 6: 1). Наконец, ещё одно изображение, вероятно, представляет собой налегание двух тамг: знака в виде двух окружностей, соединённых между собой линией (рис. 5: 10; 6: 1), и знака, воспроизводящего окружность – овал (рис. 5: 12; 6: 1). За пределами поддона на нижней боковой части тулова сосуда нанесён знак, который также должен был восприниматься как окружность (?) (рис. 5: 11; 6: 2).

Рис. 3. Вид на серебряный сосуд in situ у основания оленного камня (фото В.Д. Кубарева).

Fig. 3. The view on silver vessel in situ at the base of the deer-stone (photo by V.D. Kubarev).





Рис. 4. Серебряный сосуд с Юстыда
(фото Г.В. Кубарева).

Fig. 4. The silver vessel from Yustyd
(photo by G.V. Kubarev).

На поддоне высотой около 0,9 см глубокой линией вырезан чёткий знак, напоминающий рунические буквы **М** (lt) или **ᚯ** (nč) (рис. 5: 13; 6: 3). Размеры всех знаков и тамг в среднем составляют 1,3–1,6 см. Таким образом, в общей сложности на нижней части юстыдского сосуда нанесено 12 знаков.

Интерпретация и датировка тамг, нанесённых на сосуд, и их историко-культурный контекст

Группа из трёх тамг, нанесённых на донце юстыдского сосуда, определяется как тамги тюркок-тугю рода Ашина. Подобные стилизованные фигуры козерогов (рис. 5: 2–4) известны, прежде всего, на орхонских памятниках высшей тюркской знати на территории Центральной Монголии. Недавно составление сводки таких тамг, насчитывающей 45 изображений на 20 памятниках, их типологию, генеалогическую атрибуцию и картирование, предприняли А.Е. Рогожинский и В.В. Тишин (2021). Следует согласиться с выводом авторов, что основная часть таких тамг сосредоточена преимущественно на территории Центральной Монголии (Рогожинский, Тишин, 2021, с. 583, 584, рис. 1).

Необходимо отметить, что надёжно датированных археологических памятников эпохи Первого Тюркского каганата (551–630 гг.), которые бы содержали тамги рода Ашина, пока не выявлено. Все они датируются эпохой Второго Тюркского каганата (682–744 гг.).

Три юстыдские тамги в виде козерогов не вполне вписываются в типологию А.Е. Рогожинского и В.В. Тишина (2021, рис. 2 – тип I с, 7). Они выполнены более реалистично, нежели подавляющее большинство других тамг. Сложность и некоторую условность предложенной исследователями типологии подобных изображений подчёркивает тот факт, что одну и ту же тамгу в виде горного козла с юстыдского сосуда они отнесли к разным «основным линиям» (по Д.Г. Савинову), из которых она складывается: Д.Г. Савинов – к фигуре, в основе которой лежит S-образная линия с добавленными чёрточками морды, передней ноги и хвоста (Савинов, 2015, с. 67, рис. 1: 7), А.Е. Рогожинский и В.В. Тишин – к типу I с, в основу которого положено П-образное построение фигуры с добавлением тех же элементов (Рогожинский, Тишин, 2021, с. 585, рис. 2, I с, 7). Весьма субъективным является отнесение части знаков к разновидности скачущего горного козла – тип III (Рогожинский, Тишин, 2021, рис. 2, III, 1–3). Именно к типу III ближе всего юстыдские тамги в виде козерогов, с той лишь поправкой, что они не изображены скачущими. Всё это свидетельствует о сложности типологического подразделения тамг, индивидуальности их восприятия и необходимости продолжения работы в этом направлении.

Необходимо подчеркнуть, что подобные тамги рода Ашина практически отсутствуют не только на территории Российского, но и в целом географического Алтая. В предгорьях



Рис. 5. Прорисовка знаков на дне (1–10, 12), тулове (11) и поддоне (13) юстыдского сосуда (прорисовка Г.В. Кубарев).

Fig. 5. Drawing of signs on the bottom (1–10, 12), body (11) and base (13) of the vessel from Yustyd (drawing by G.V. Kubarev).

той же Чуйской степи, в которой располагается юстыдский поминальный комплекс, удалось выявить, вероятно, ещё одну подобную тамгу в петроглифическом комплексе Серлю II (рис. 7: 1). Не исключено, что ещё одна тамга в виде горного козла была задокументирована в долине р. Чаганузун (Рогожинский, Черемисин, 2021, с. 613, рис. 1).

Кроме немногочисленности тамг рода Ашина на территории Российского Алтая, необходимо отметить выбивку двух, уже перечисленных, тамг на скалах в весьма закрытых и укромных местах. Они не идут ни в какое сравнение с тамгами рода Ашина на монументальных памятниках Центральной Монголии, возведённых для всеобщего обозрения и декларации власти в степи. Кроме того, юстыдский серебряный сосуд представляет

собой портативный предмет, который мог попасть на Алтай в качестве дара одному из местных вождей либо достаться в виде военного трофея. Это обстоятельство лишь подтверждает факт чуждости представителей тюрок-тугу, использовавших тамги рода Ашина на Алтае.

Ещё три тамги в виде различных вариантов острого угла на дне юстыдского сосуда (рис. 5: 7–9; 6: 1) имеют многочисленные аналогии на Алтае и в центральноазиатском регионе (Кубарев, 2021, рис. 1–7). Предпринятые автором сбор, картирование и анализ тамг в виде острого угла (рис. 7, 2–4), встречающихся в погребениях с конём, на скалах и стелах на Алтае и в сопредельных регионах, а также сопоставление их с данными письменных источников, позволяют утверждать, что эти памятники при-

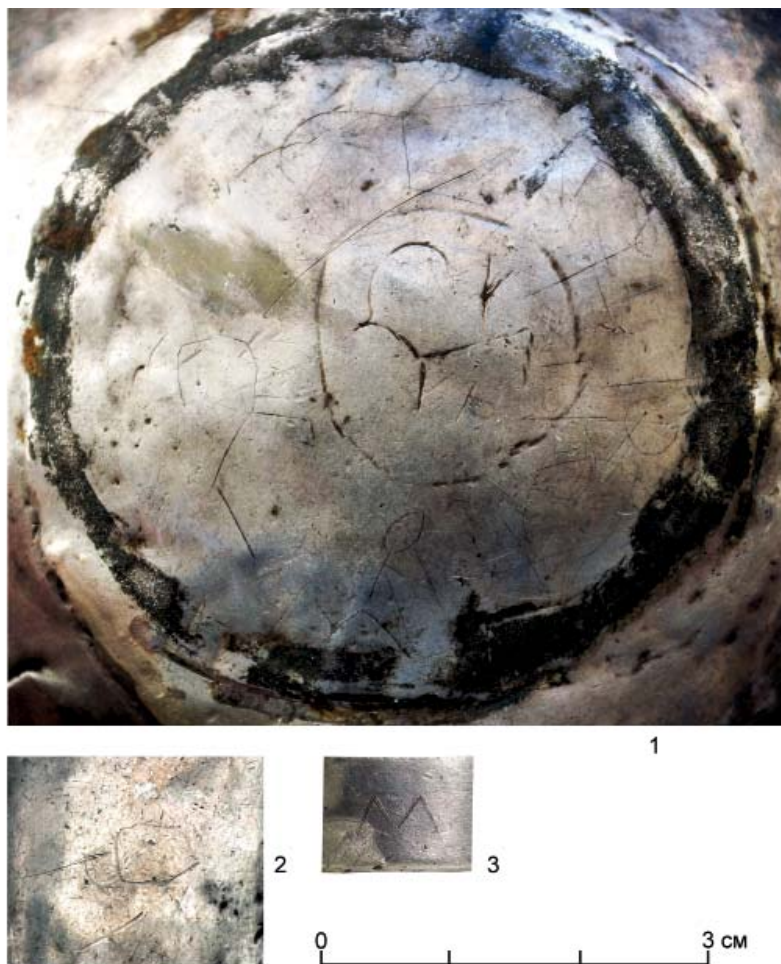


Рис. 6. Знаки на юстыдском сосуде (фото Г.В. Кубарева).

Fig. 6. Signs on the bottom of the vessel (photo by G.V. Kubarev).

надлежали карлукам, а не тюркам-тугю или т. н. алтае-телеским тюркам (Кубарев, 2021). Картирование этих тамг фиксирует основную территорию расселения карлуков, прежде всего, географический Алтай, а также иллюстрирует все перипетии и этапы их бурной истории: переселение в Центральную и Внутреннюю Монголию, в Семиречье. Письменные источники, как китайские династийные хроники, так и рунические тексты, свидетельствуют о том, что географический Алтай, Джунгария, Восточный Казахстан были на протяжении по меньшей мере VII – 1-й пол. IX в.

территорией обитания крупного племенного образования *уч карлук* – трёх карлукских племен.

Таким образом, можно констатировать, что единичные находки тамг рода Ашина на территории Российского Алтая отражают исторические события на этой территории и связи местных кочевых племен с тюрками-тугю в эпоху исключительно Второго Тюркского каганата (682–744 гг.). Эти тамги не могут служить аргументом в пользу подтверждения алтайской прародины тюрк-тугю.

На мой взгляд, две наиболее представительные группы удостове-

тельных знаков на юстыдском сосуде – тамги рода Ашина и тамги карлуков в виде острого угла – могли выступать символом заключения союзнических отношений или системы сюзеренитета-вассалитета между двумя крупными тюркоязычными объединениями кочевников. Особенно символично смотрятся две тамги в виде горного козла и острого угла, заключённые в окружность. Опираясь на известную по письменным источникам историческую канву, можно предложить весьма узкую датировку, укладывающуюся в период 682–710 гг., как самого юстыдского комплекса, так и тамг, нанесённых на сосуд. Действительно, номинальное подчинение карлуков Алтая тюркам-тугю, возродившим своё государственное объединение, пожалуй, можно отнести преимущественно к начальному периоду существования Второго Тюркского каганата. Карлукская конфедерация племён на определённых этапах истории лишь вынужденно подчинялась тюркам и при первой же возможности вела с ними ожесточённую борьбу. Нижней хронологической границей датировки юстыдского комплекса и нанесения тамг на сосуд можно считать время основания Второго Тюркского каганата – 682 г., верхней хронологической границей – 710 г., т. е. период 711–715 гг. являлся временем тюрко-карлукских войн. Как сообщают китайские источники, Капаган-каган (Мочжо) поступал бесчеловечно с подчинёнными, «а когда состарился, стал глупее и неистовее, аймаки возроптали и начали отлагаться» (Бичурин, 1998, с. 278). Среди прочих восставших против тюрко-тугю были три племени карлуков.

К моему выводу о датировке тамг на юстыдском сосуде и всего номинального комплекса периодом 682–710 гг. близки взгляды А.Е. Рогожинского и В.В. Тишина о наиболее ранней датировке знака III типа, от-

носимого ими ко времени правления Эльтериш-кагана (682–691 гг.) (Рогожинский, Тишин, 2021, с. 593, рис. 2, тип III). Именно этот тип тамг династии Ашина больше всего напоминает весьма реалистичные знаки в виде горного козла с юстыдского сосуда.

Северная и западная границы Второго Тюркского каганата проходили в кон. VII – нач. VIII в. по Танну-Ола, Алтаю и Тарбагатаю (Кляшторный, 1964, с. 35). Алтай, если и входил в состав Второго Тюркского каганата, то, скорее, номинально. Карлуки Алтая постоянно проявляли сепаратизм и совместно с другими племенами (азами, чиками и др.) неоднократно поднимали восстания против тюрко-тугю. Последние отвечали карательными походами, что подробно описано в орхонских текстах.

Номинальность вхождения географического Алтая в состав Второго Тюркского каганата подтверждает и факт практически полного отсутствия тамг рода Ашина в этом регионе, в особенности на недвижимых памятниках (петроглифах, стелах и т. п.). Их наибольшая концентрация приходится на Центральную и Южную Монголию, а также территорию Северного Китая – Внутреннюю Монголию. В то время как в раннесредневековых памятниках географического Алтая в большом количестве представлены карлукские тамги, знаки идентичности басмылов и чеби, а также других тюркоязычных племен.

Знак, нанесённый на поддон юстыдского сосуда, напоминает рунические буквы **M**(lt) или **ʒ**(nč) (рис. 5: 13; 6: 3). Именно так может восприниматься эта графема, а не как похожий, но перевёрнутый на 180° знак в виде буквы **W**, который, по мнению А.Е. Рогожинского и Д.В. Черемисина, представляет собой династийную эмблему правящего клана карлуков (2019, с. 54–56, рис. 6). Не вызывает никаких сомнений ориентация знака,

т. к. в отличие от дна сосуда – окружности, у его поддона есть чёткие «верх» и «низ».

На мой взгляд, нельзя полностью отрицать отнесение этого знака к уже указанным буквам рунического алфавита и, в частности, возможную интерпретацию одиночного рунического знака } как имени собственного владельца сосуда – Энч (Ench)².

Раннесредневековые тамги в виде двух соединённых окружностей, в т. ч. с различными диакритическими элементами (отростками, точками и пр.) (рис. 5: 10; 6: 1), являются одним из наиболее распространённых на территории географического Алтая, а ареал различных вариантов тамг в виде окружности (рис. 5: 11, 12; 6: 1, 2) – занимает значительно более обширную территорию Алтая, Монголии и Тувы. При этом, также как и на юстыдском сосуде, они встречаются в одинаковых сочетаниях с другими знаками в одних и тех же собраниях тамг, например, с карлукскими тамгами в виде острого угла: Бага-Ойгур III (Кубарев, 2021, рис. 5: 8), Дэл уула (Кубарев, 2021, рис. 6: 7), Хачи-Хову (Савинов, 2015, рис. 2: 1). Кроме уже упомянутых памятников, различные варианты тамг в виде окружности представлены в Центральной, Южной и Внутренней Монголии: на стеле из Шивээт улаана (Войтов, 1996, рис. 55), в петроглифах Дарви (Кубарев, 2021, рис. 6: 3, 4), Тэбш (Окладников, 1980, табл. 1: 8; 69: 3, 4), Уланчаба (Кубарев, 2021, рис. 6: 8). Любопытно, что вместе с ними во всех вышеуказанных случаях соседствуют карлукские тамги в виде острого угла с ромбом внутри, подобно такому же сочетанию тамг на юстыдском сосуде. Другим устойчивым сочетанием знаков, подобным юстыдскому, является комбинация тамг в виде окружности и горного козла в памятниках на территории Монголии: Тэбш (Окладников, 1980, табл. 1: 8) и Донгойн Ширээ

(Рогожинский, Тишин, 2021, рис. 3: 8). Знак идентичности в виде окружности с коротким г-образным отростком зафиксирован на балбале памятника Гиндин-булак эпохи Первого Тюркского каганата в Монголии (Войтов, 1996, рис. 54: 2).

Тамги в виде схематичной фигурки человека (рис. 5: 6; 6: 1) встречаются на территории Монголии реже, чем другие знаки: в нижней части бомбогорской стелы и собрании тамг Дэл уула (Кубарев, 2021, рис. 6: 1, 7). В целом ряд знаков с юстыдского сосуда (рис. 5: 5, 6, 10–12) не может быть пока надёжно атрибутирован и приписан тем или иным племенам. Можно лишь предположить принадлежность тамг в виде соединённых окружностей, ареал которых приходится на географический Алтай, к одному из токуз-огузских племён (одному из трёх карлукских племён?). По сведениям танских хроник, многочисленные телеские племена (хойху, сеяньто, байегу, доланьгэ и др.) обитали к северу от тюрк-тугю на обширной территории от Хангая до Тянь-Шаня (Бичурин, 1998, с. 315, 316).

Аналогии юстыдскому поминальному комплексу и его историко-культурная интерпретация

Датировке тамг на юстыдском сосуде, как и самого археологического комплекса, последними двумя десятилетиями VII в. – первым десятилетием VIII в. не противоречат и данные по раннесредневековым памятникам, содержащим подобные сосуды. Они происходят из раннесредневековых древностей Алтая и сопредельных регионов, с территории Согда, Китая, Восточной Европы (Кубарев, 2005, с. 69–71). Как правило, время бытования сосудов такого типа на территории Саяно-Алтая определяется исследователями в пределах VIII–IX в. Однако, на мой взгляд, эта датировка должна быть скорректирована и расширена, в том числе включая и VII в. Во всяком

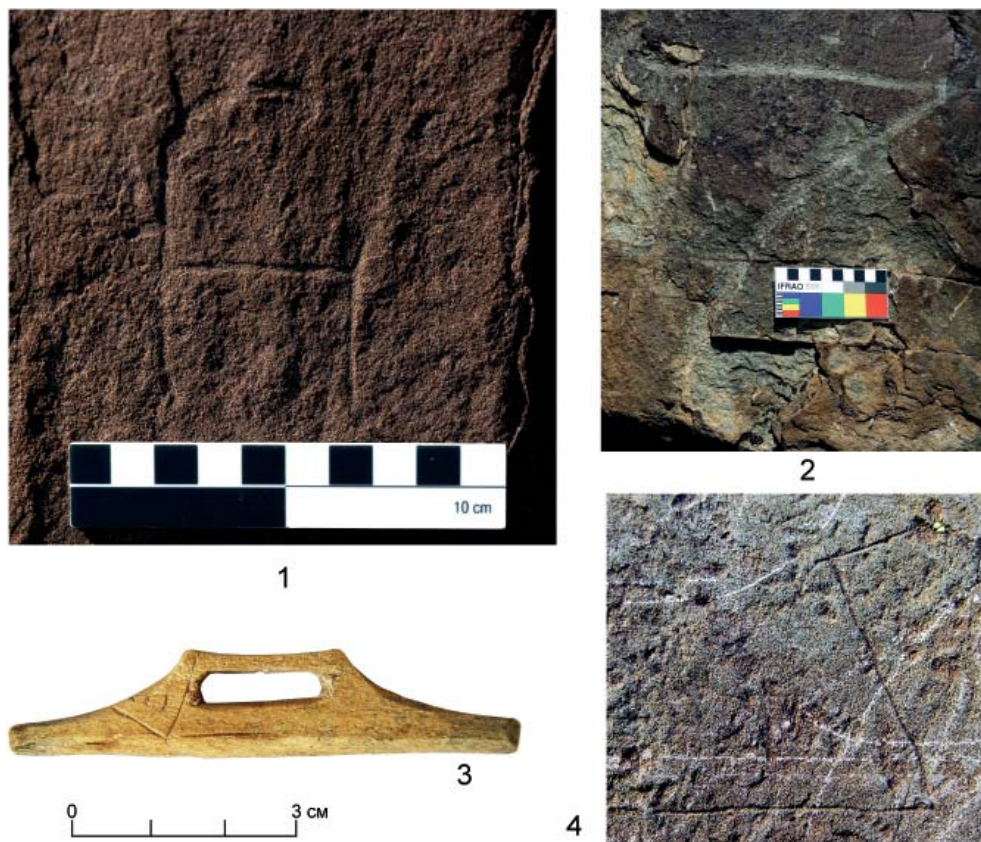


Рис. 7. Тамги тюркок-тугю рода Ашина (1) и карлуков (2–4) на Алтае. 1 – Серлю II; 2 – Уркош; 3 – Уландрык I, курган № 10; 4 – Калбак-Таш I (фото Г.В. Кубарева).
 Fig. 7. Tamgas of the Turks-tugyu of the Ashina dynasty (1) and the Karluks (2–4) in the Altai. 1 – Serlyu II; 2 – Urkosh; 3 – Ulandryk I, barrow No.10; 4 – Kalbak-Tash I (photo by G.V. Kubarev).

случае, в составе перещепинской коллекции 2-й пол. VII в. представлены предметы тюркского происхождения, в том числе сосуды, близкие по размерам и оформлению юстыдской находке. Б.И. Маршак датировал тюркские кружки подобно юстыдскому экземпляру VII–VIII в., а материалы перещепинского погребения кочевого предводителя – 2-й пол. VII в. (Маршак, 1971, с. 51, 52). Кроме того, по наблюдению Б.И. Маршака, «...к концу VII и особенно на протяжении VIII в. все более входят в моду фестончатые очертания поясных украшений, напоминающие контур щитков ручек на кружках...» (1971, с. 53). Именно такие фестончатые

очертания имеет щиток ручки юстыдского сосуда (рис. 4), что подтверждает предложенную мной датировку кон. VII – нач. VIII в.

В своё время В.Д. Кубарев на основе изучения большой серии раскопанных им раннесредневековых оградок Алтая выделил несколько типов этих археологических объектов. Одним из предложенных типов, в том числе на основе рассматриваемой здесь оградки, явился юстыдский тип – малые оградки, составленные, как правило, из четырёх плит с остатками ствола дерева в центре, изваянием (стелой, оленным камнем), балбалами и жертвенными сосудами (Кубарев В.Д., 1979, с. 148; 1984, с. 50, 51). Сооруже-

ния юстыдского типа находят многочисленные параллели на территории Монголии и в особенности центральной её части. Это II и III типы выделенных В.Е. Войтовым мемориальных раннесредневековых памятников Монголии (1996, с. 49–65). На территории Тувы они пока не обнаружены. При этом в Монголии внутри ящико-оград крайне редко встречаются остатки стволов деревьев и отсутствующих сосуда перед изваяниями.

Практически идентичными юстыдской оградке выступают мемориальные памятники III типа в Монголии: наличие четырёхплитового ящика, изваяния, балбалов, отходящих на восток, отсутствие вала и рва (Войтов, 1996, с. 61–65). В одном случае у памятника II типа Худуу-Нур I в центре каменных ящиков обнаружены остатки деревянных столбов, в другом – грубое изваяние в Баян-Цагане выполнено из переиспользованного обломка оленного камня (Войтов, 1996, с. 49, 50).

По мнению В.Е. Войтова, памятники II и III типов целиком укладываются в хронологические рамки Второго Тюркского каганата (Войтов, 1996, с. 49, 61). С этим невозможно не согласиться, и этот факт не противоречит предложенной нами датировке юстыдского комплекса 682–710 гг. Связывают монгольские комплексы этих типов и юстыдскую оградку и воспроизведение тамг рода Ашина в виде горного козла. Например, на широко известном памятнике Хуль-Асхете I такая тамга представлена как на плите с барельефом, так и на двух других плитах (Войтов, 1996, с. 51, рис. 52: 4, 5; 67). На стенке каменного ящика памятника III типа Шатар-Чулу II также нанесены тамги рода Ашина (Войтов, 1996, с. 61, рис. 72: 3).

Заключение

Подводя итог нашему исследованию, можно прийти к следующим выводам:

На серебряном сосуде из поминальной раннесредневековой оградки I долины р. Юстыд вырезаны по меньшей мере 12 знаков, которые являются ценным источником по истории Алтая и всего центральноазиатского региона.

Выделяются две основные группы знаков в виде горного козла – тамг тюрк-тугю рода Ашина и карлукских тамг в виде острого угла. Они воспроизводятся трижды, включая центральные изображения, заключённые в окружность. Представляется, что эти тамги, нанесённые на сосуд, могли выступать символом установления союзнических отношений и/или системы сюзеренитета-вассалитета между двумя крупными тюркоязычными объединениями кочевников: карлуками Алтая и тюрками-тугю, занимавшими территорию Центральной и Южной Монголии в эпоху Второго Тюркского каганата (682–744 гг.). Остальные тамги на юстыдском сосуде, вероятно, могли принадлежать некоторым токуз-огузским племенам, в том числе проживавшим на территории географического Алтая.

Исходя из исторической канвы, известной по письменным источникам, союз между тюрками-тугю и карлуками мог быть заключён и поддерживаться в первые 30 лет существования этого государственного образования (682–710 гг.), вплоть до начала тюрко-карлукских войн в 711 г. Именно этими хронологическими рамками и должна ограничиваться как датировка акта нанесения тамг на серебряную кружку из Юстыда, так и время сооружения самого поминального комплекса.

Малочисленность тамг рода Ашина на Алтае, в особенности на недвижимых памятниках, (петроглифах, стелах и т. п.) свидетельствует, наряду с другими данными, о номинальности вхождения Алтая в состав этого государственного образования. Датиров-

ка всех известных тамг рода Ашина эпохой Второго Тюркского каганата (682–744 гг.) исключает эти династийные знаки из числа аргументов в пользу алтайской прародины тюрков-тугю.

Вполне вероятно, что вырезанная на поддоне юстыдского сосуда одиночная графема представляет собой рунический знак ᠵ , который можно прочесть и интерпретировать как Энч (Ench) – имя собственное владельца сосуда.

Поминальные комплексы т. н. юстыдского типа (четырёхплитовый ящик, изваяние, балбалы) на Алтае являются крайне немногочисленными и локализируются исключительно в

южной его части. Они имеют аналогии с большим количеством близких поминальных памятников тюрков-тугю с территории Центральной Монголии. На плиты части из них нанесены тамги рода Ашина, что позволяет их датировать временем Второго Тюркского каганата (682–744 гг.). Некоторое распространение подобных памятников на территории Российского Алтая наталкивает на мысль, что они оставлены здесь выходцами из Монголии – тюрками-тугю, преимущественно в период союзнических отношений и сюзеренитета тюрков над карлуками в 682–710 гг.

Примечание

² И.А. Невская любезно согласилась прокомментировать возможную интерпретацию этого знака. Позволю себе процитировать ее сообщение в письме от 18.07.2022 г.: «Если этот знак повернуть на 90°, то зигзаг мог быть руной пё. Можно было бы прочесть слово ānch / enčh – «тихий, спокойный, мирный» или же прочесть его как имя собственное Энч (Ench), которое зафиксировано в древнетюркском, см. VATES. Возможной интерпретацией этого знака является написание имени владельца на поддоне серебряного сосуда. Однако узкая гласная *e* в начале слова должна была бы быть написана. Если это широкое *ä*, то гласная в обязательном порядке опускается в начале слова. Варианты древнетюркских слов с более или менее открытыми начальными гласными отмечались исследователями (сравните $\text{äl} \sim \text{el} \sim \text{il}$, государство, племенной союз, эль⁴ (Кормушин, 1997, с. 283–297)), поэтому ānch / Enčh как имя собственное – наиболее возможная интерпретация знака, если его рассматривать как рунический».

ЛИТЕРАТУРА

1. Бичурин Н.Я. (Иакинф) Собрание сведений о народах, обитавших в Средней Азии в древние времена Т. 1. Алматы: Жалын баспасы, 1998. 390 с.
2. Войтов В.Е. Древнетюркский пантеон и модель мироздания в культово-поминальных памятниках Монголии VI–VIII вв. М.: Изд-во Государственного музея Востока, 1996. 152 с.
3. Кляшторный С.Г. Древнетюркские рунические памятники как источник по истории Средней Азии. М.: Наука, 1964. 204 с.
4. Кормушин И.В. Тюркские енисейские эпитафии. Тексты и исследования. М.: Наука, 1997. 303 с.
5. Кубарев В.Д. Древнетюркские изваяния Алтая. Новосибирск: Наука, 1984. 230 с.
6. Кубарев В.Д. Новые сведения о древнетюркских оградках Восточного Алтая // Новое в археологии Сибири и Дальнего Востока / Отв. ред. А.П. Погожева. Новосибирск: Наука, 1979. С. 135–160.
7. Кубарев Г.В. Культура древних тюрков Алтая (по материалам погребальных памятников). Новосибирск: ИАЭТ СО РАН, 2005. 400 с.
8. Кубарев Г.В. Карлуки Алтая по письменным и археологическим данным // Творец культуры. Материальная культура и духовное пространство человека в свете археологии, истории и этнографии: Сб. науч. ст., посв. 80-летию профессора Д.Г. Савинова. / Труды ИИМК РАН. Т. LVII / Отв. ред. Н.Ю. Смирнов. СПб.: ИИМК РАН, 2021. С. 305–323.
9. Маршак Б.И. Согдийское серебро. Очерки по восточной тюревтике. М.: Гл. ред. вост. лит-ры, 1971. 156 с.
10. Окладников А.П. Петроглифы Центральной Азии. Хобд-сомон (гора Тэбш). Л.: Наука, 1980. 271 с.

11. Рогожинский А.Е., Тишин В.В. Тамги династии Ашина в Центральной Азии // Творец культуры. Материальная культура и духовное пространство человека в свете археологии, истории и этнографии: Сб. науч. ст., посв. 80-летию профессора Д.Г. Савинова. / Труды ИИМК РАН. Т. LVII / Отв. ред. Н.Ю. Смирнов. СПб.: ИИМК РАН, 2021. С. 582–599.

12. Рогожинский А.Е., Черемисин Д.В. Тамги кочевников тюркской эпохи на Алтае и в Семиречье (опыт сопоставления и идентификации) // Археология, этнография и антропология Евразии. 2019. № 2 (47). С. 48–59.

13. Рогожинский А.Е., Черемисин Д.В. Средневековые тамги-петроглифы из урочища Уле в низовьях р. Чаган-Узун // Проблемы археологии, этнографии, антропологии Сибири и сопредельных территорий Т. XXVII / Отв. ред. А.П. Деревянко, В.И. Молодин. Новосибирск: Изд-во Института археологии и этнографии СО РАН, 2021. С. 608–614.

14. Савинов Д.Г. Тамгообразные изображения горных козлов, или к определению фарна древнетюркских каганов // Реальные и знаковые формы социальной дифференциации в архаике. Миф и формы его отражения в ритуальной практике / Теория и методология архаики. Вып. 8 / Отв. ред. М.Ф. Альбедиль, Д.Г. Савинов. СПб.: МАЭ РАН, 2015. С. 64–74.

Информация об авторе:

Кубарев Глеб Владимирович, кандидат исторических наук, старший научный сотрудник. Институт археологии и этнографии СО РАН (г. Новосибирск, Россия); gvkubarev@gmail.com

TAMGA SIGNS ON A SILVER VESSEL FROM YUSTYD (SOUTH ALTAI)

G.V. Kubarev

The author for the first time reproduces and interprets the tamga-like and other signs on the silver vessel, found by V.D. Kubarev in 1976 in the early medieval memorial enclosure in the valley of the river Yustyd in the South Altai. In all 12 signs were carved on the vessel, half of them make two groups. One of them includes the tamgas of the Ashina dynasty Turks-togyu in the form of a goat figure, the other is the Karluk tamgas shaped as an acute angle. Other tamgas probably belonged to Tiele tribes. The sign, carved on the base of the Yustyd vessel, resembles a runic letter \mathfrak{Z} (nč), the most likely interpretation of it is the name of the vessel's owner – Ench. The tamgas of Karluks and Ashina Türk dynasty on the silver mug from Yustyd could be a symbol of the contracting an alliance and/or a system of suzerainty-vassalage of these two the large Turkic-speaking nomadic groups between each other in the period of the Second Turkic Khaganate. Based on the historical events known from written sources, the author dates back to 682–710 both the Yustyd complex and the tamgas, carved on the vessel.

Keywords: archaeology, tamga, silver vessel, Karluk, Ashina dynasty, Turks-togyu, memorial enclosure, Second Turkic Khaganate, Altai.

REFERENCES

1. Bichurin, N. Ya. (Iakinf) 1998. *Sobranie svedeniy o narodakh, obitavshikh v Sredney Azii v drevnie vremena (Collection of information about the peoples who lived in Central Asia in ancient times)* 1. Almaty: "Z'halyn baspasy" Publ. (in Russian).
2. Voitov, V. E. 1996. *Drevnetjurkskii panteon i model' mirozdaniia v kul'tovopominal'nykh pamiatnikakh Mongolii VI–VIII vv. (Antient Turkic Panteon and Model of the Universe in Cult and Memorial Monuments of Mongolia)*. Moscow: The State Museum of Oriental Art (in Russian).
3. Klyashtornyĭ, S. G. 1964. *Drevnetjurkskie runicheskie pamyatniki kak istochnik po istorii Sredney Azii (Ancient Turkic runic monuments as a source on the history of Central Asia)*. Moscow: "Nauka" Publ. (in Russian).
4. Kormushin, I. V. 1997. *Tyurkskie eniseyskie epitafii. Teksty i issledovaniya (Turkic Yenisey Epitaphs. Texts and investigations)*. Moscow: "Nauka" Publ. (in Russian).
5. Kubarev, V. D. 1984. *Drevnetjurkskie izvaianiia Altaia (Ancient Turkic Statues of Altai)*. Novosibirsk: "Nauka" Publ. (in Russian).

The work was carried out within the framework of IAET project FWZG-2022-0006 "Comprehensive Studies of the Ancient Cultures of Siberia and Neighboring Territories: Chronology, Technology, Adaptation, and Cultural Relations".

6. Kubarev, V. D. 1979. In Pogozhzheva, A. P. (ed.). *Novoe v arkhologii Sibiri i Dal'nego Vostoka (Recent studie in the Archaeology of Siberia and the Far East)*. Novosibirsk: "Nauka" Publ., 135–160 (in Russian).

7. Kubarev, G. V. 2005. *Kul'tura drevnikh tiurok Altaia (po materialam pogrebal'nykh pamiatnikov) (Culture of the Ancient Turks of Altai (on the Basis of Materials from Burial Sites))*. Novosibirsk: Siberian Branch of the Russian Academy of Sciences, Institute for Archaeology and Ethnography (in Russian).

8. Kubarev, G. V. 2021. In Smirnov, N. Yu. (ed.). *Tvorets kul'tury. Material'naya kul'tura i dukhovnoe prostranstvo cheloveka v svete arkhologii, istorii i etnografii: Sb. nauch. st., posv. 80-letiyu professora D.G. Savinova (The creator of culture. Material culture and the human spiritual space in the light of archaeology, history and ethnography)*. Series: Proceedings of IHMC RAS. Vol. LVII. St. Petersburg: IHMC RAS Publ., 305–323 (in Russian).

9. Marshak, B. I. 1971. *Sogdiiskoe serebro. Ocherki po vostochnoi torevtike (Sogdian Silver: Essays on Oriental Toreutics)*. Moscow: "Glavnaia redaktsiia vostochnoi literatury" Publ. (in Russian).

10. Okladnikov, A. P. 1980. *Petroglify Tsentral'noy Azii. Khobd-somon (gora Tebsh) (Petroglyphs of Central Asia. Hobd-somon (Mount Tebsh))*. Leningrad: "Nauka" Publ. (in Russian).

11. Rogozhinskiy, A. E., Tishin, V. V. 2021. In Smirnov, N. Yu. (ed.). *Tvorets kul'tury. Material'naya kul'tura i dukhovnoe prostranstvo cheloveka v svete arkhologii, istorii i etnografii: Sb. nauch. st., posv. 80-letiyu professora D.G. Savinova (The creator of culture. Material culture and the human spiritual space in the light of archaeology, history and ethnography)*. Series: Proceedings of IHMC RAS. Vol. LVII. St. Petersburg: IHMC RAS Publ., 582–599 (in Russian).

12. Rogozhinskiy, A. E., Cheremisin, D. V. 2019. In *Arkhologiya, etnografiya i antropologiya Evrazii (Archaeology, Ethnology & Anthropology of Eurasia)* 47 (2), 48–59 (in Russian).

13. Rogozhinskiy, A. E., Cheremisin, D. V. 2021. In Derevianko, A. P., Molodin, V. I. (eds.). *Problemy arkhologii, etnografii, antropologii Sibiri i sopredel'nykh territorii (Issues of Archaeology, Ethnography and Anthropology of Siberia and the Adjoining Territories)*. Vol. 27. Novosibirsk: Institute of Archaeology and Ethnography of the Siberian Branch, Russian Academy of Sciences, 608–614 (in Russian).

14. Savinov, D. G. 2015. In Al'bedil', M. F. Savinov, D. G. (eds.). *Real'nye i znakovye formy sotsial'noy differentsiatsii v arkhaike. Mif i formy ego otrazheniya v ritual'noy praktike (Real and sygn forms of social differentiation in the Archaic. Myth and the forms of its reflection in ritual practice)*. Series: Teoriya i metodologiya arkhaike (Theory and methodology of Archaic) 8. Saint Petersburg: Peter the Great Museum of Anthropology and Ethnography (Kunstkamera) of Russian Academy of Sciences, 64–74 (in Russian).

About the Author:

Kubarev Gleb V. Candidate of Historical Sciences, Institute of Archaeology and Ethnography, Siberian Branch of the Russian Academy of Sciences, Acad. Lavrentiev Avenue, 17, Novosibirsk, 630090, Russian Federation; gvkubarev@gmail.com

Статья принята в номер 01.12.2022 г.