

АКАДЕМИЯ НАУК РЕСПУБЛИКИ ТАТАРСТАН
МАРИЙСКИЙ ГОСУДАРСТВЕННЫЙ УНИВЕРСИТЕТ

ПОВОЛЖСКАЯ
АРХЕОЛОГИЯ

№ 4 (42)
2022

Главный редакторчлен-корреспондент АН РТ, доктор исторических наук **А.Г. Ситдиков****Заместители главного редактора:**член-корреспондент АН РТ, доктор исторических наук **Ф.Ш. Хузин**доктор исторических наук **Ю.А. Зеленев**Ответственный секретарь – кандидат ветеринарных наук **Г.Ш. Асылгараева****Редакционный совет:**

Б.А. Байтанаев – академик НАН РК, доктор исторических наук (Алматы, Казахстан) (председатель), **Х.А. Амирханов** – академик РАН, доктор исторических наук, профессор (Москва, Россия), **С.Г. Бочаров** – кандидат исторических наук (Севастополь, Россия), **П. Георгиев** – доктор наук, доцент (Шумен, Болгария), **Е.П. Казаков** – доктор исторических наук (Казань, Россия), **Н.Н. Крадин** – член-корреспондент РАН, доктор исторических наук, профессор (Владивосток, Россия), **А. Тюрк** – Ph.D. (Будапешт, Венгрия), **А.А. Тишкин** – доктор исторических наук профессор (Барнаул, Россия), **В.С. Синика** – кандидат исторических наук (Тирасполь, Молдова), **Б.В. Базаров** – академик РАН, доктор исторических наук, профессор (Улан-Удэ, Россия), **Д.С. Коробов** – доктор исторических наук, профессор РАН (Москва, Россия), **О.В. Кузьмина** – кандидат исторических наук (Самара, Россия), **П. Дегри** – профессор (Лёвен, Бельгия), **Вэй Джан** – Ph.D, профессор (Пекин, Китай), **А.С. Сагдуллаев** – академик АН РУз, доктор исторических наук, профессор (Ташкент, Узбекистан), **Р.Х. Сулаймонов** – доктор исторических наук, профессор (Ташкент, Узбекистан).

Редакционная коллегия:

А.А. Выборнов – доктор исторических наук, профессор (Самара, Россия)
М.Ш. Галимова – кандидат исторических наук (Казань, Россия)
Р.Д. Голдина – доктор исторических наук, профессор (Ижевск, Россия)
С.В. Кузьминых – кандидат исторических наук (Москва, Россия)
А.Е. Леонтьев – доктор исторических наук (Москва, Россия)
Т.Б. Никитина – доктор исторических наук (Йошкар-Ола, Россия)
А.А. Чижевский – кандидат исторических наук (Казань, Россия)

Ответственный за выпуск:**А.Г. Ситдиков** – член-корреспондент АН РТ, доктор исторических наук**Адрес редакции:**

420012 г. Казань, ул. Бутлерова, 30

Телефон: (843) 236-55-42

E-mail: arch.pov@mail.ru<http://archaeologie.pro>

Индекс ПП753,

электронный Каталог печатных изданий "ПОЧТА РОССИИ"

Выходит 4 раза в год

© Академия наук Республики Татарстан, 2022

© ФГБОУ ВО «Марийский государственный университет», 2022

© Журнал «Поволжская археология», 2022

Editor-in-Chief:

Corresponding Member of the Tatarstan Academy of Sciences,
Doctor of Historical Sciences **A. G. Sitdikov**

Deputy Chief Editors:

Corresponding Member of the Tatarstan Academy of Sciences, Doctor of Historical Sciences **F. Sh. Khuzin**
Doctor of Historical Sciences **Yu. A. Zelenev**
Executive Secretary – Candidate of Veterinary Sciences **G. Sh. Asylgaraeva**

Executive Editors:

B. A. Baitanayev – Academician of the Nacional Academy of the RK, Doctor of Historical Sciences (Almaty, Republic of Kazakhstan) (chairman), **Kh. A. Amirkhanov** – Academician of RAS, Doctor of Historical Sciences, Professor (Moscow, Russian Federation), **S. G. Bocharov** – Candidate of Historical Sciences (Sevastopol, Russian Federation), **P. Georgiev** – Doctor of Historical Sciences (Shumen, Bulgaria), **E. P. Kazakov** – Doctor of Historical Sciences (Kazan, Russian Federation), **N. N. Kradin** – Doctor of Historical Sciences, Corresponding Member of the Russian Academy of Sciences (Vladivostok, Russian Federation), **A. Türk** – Ph.D. (Budapest, Hungary), **A. A. Tishkin** – Doctor of Historical Sciences, Professor (Barnaul, Russian Federation), **V. S. Sinika** – Candidate of Historical Sciences (Tiraspol, Moldova), **B. V. Bazarov** – Academician of RAS, Doctor of Historical Sciences, Professor (Ulan-Ude, Russian Federation), **D. S. Korobov** – Doctor of Historical Sciences, Professor (Moscow, Russian Federation), **O. V. Kuzmina** – Candidate of Historical Sciences (Samara, Russian Federation), **P. Degryse** – Professor (Leuven, Belgium), **Wei Jian** – Ph.D, Professor (Beijing, China), **A. S. Sagdullaev** – Academician of the National Academy of the Republic of Uzbekistan, Doctor of Historical Sciences, Professor (Tashkent, Republic of Uzbekistan), **R. Kh. Sulaimonov** – Doctor of Historical Sciences, Professor (Tashkent, Republic of Uzbekistan).

Editorial Board:

A. A. Vybornov – Doctor of Historical Sciences, Professor (Samara State Academy of Social Sciences and Humanities, Samara, Russian Federation)
M. Sh. Galimova – Candidate of Historical Sciences (Institute of Archaeology named after A. Kh. Khalikov, Kazan, Russian Federation)
R. D. Goldina – Doctor of Historical Sciences, Professor (Udmurt State University, Izhevsk, Russian Federation)
S. V. Kuzminykh – Candidate of Historical Sciences (Institute of Archaeology of the Russian Academy of Sciences, Moscow, Russian Federation)
A. E. Leont'ev – Doctor of Historical Sciences (Institute of Archaeology of the Russian Academy of Sciences, Moscow, Russian Federation)
T. B. Nikitina – Doctor of Historical Sciences (Mari Research Institute of Language, Literature and History named after V. M. Vasilyev, Yoshkar-Ola, Russian Federation)
A. A. Chizhevsky – Candidate of Historical Sciences (Institute of Archaeology named after A. Kh. Khalikov, Kazan, Russian Federation)

Responsible for Issue

A. G. Sitdikov – Corresponding Member of the Tatarstan Academy of Sciences, Doctor of Historical Sciences

Editorial Office Address:

Butlerov St., 30, Kazan, 420012, Republic of Tatarstan, Russian Federation

Telephone: (843) 236-55-42

E-mail: arch.pov@mail.ru

<http://archaeologie.pro>

© Tatarstan Academy of Sciences (TAS), 2022

© Mari State University, 2022

© “Povolzhskaya Arkheologiya” Journal, 2022

СОДЕРЖАНИЕ

*Ершова Е.Г. (Москва, Россия), Пономаренко Е.В. (Оттава, Канада),
Вязов Л.А. (Тюмень, Россия)*
Современные почвенные спорово-пыльцевые спектры
Среднего Поволжья и возможность их использования
в реконструкциях палеоклимата и истории землепользования 8

*Лящевская М.С., Базарова В.Б., Асташенкова Е.В., Гельман Е.И.,
Кудрявцева Е.П., Пискарева Я.Е. (Владивосток, Россия)*
Палинологические исследования Бохайского поселения
Абрикосовское (Приморский край)..... 22

Тишкин А.А. (Барнаул, Россия)
Металлические изделия древних кочевников
предгорий Алтая: рентгенофлюоресцентный анализ
и культурно-хронологическая атрибуция 37

Кондрашин В.В. (Казань, Россия)
Результаты археометаллографического исследования
коллекции кузнечных изделий из сборов
с Щербетского селища на нижней Каме 50

Душенко А.А., Антипенко А.В. (Симферополь, Россия)
Результаты анализа химического состава металлических зеркала
золотоордынского времени из раскопок Мангупа 61

*Харинский А.В. (Иркутск, Россия),
Сенюрина Ю.А. (Ханты-Мансийск, Россия),
Иванов Г.Л. (Иркутск, Россия)*
Ткань из коллекции находок XIII–XIV в., обнаруженных
в Тункинской долине (Республика Бурятия) 74

*Ковтун С.П. (Ижевск, Россия),
Шилова З.В. (Дмитров, Россия), Абрамова И.В. (Пермь, Россия)*
Теоретико-методологические аспекты применения
факторного анализа на археологических данных 90

Руденко К.А., Казаков Е.П. (Казань, Россия)
Коминтерновское III селище эпохи Золотой Орды в Татарстане 101

Кубарев Г.В. (Новосибирск, Россия)
Тамги на серебряном сосуде из Юстыда (Южный Алтай) 113

*Искандерова А.Д. (Самарканд, Республика Узбекистан),
Сайпов С.Т. (Нукус, Республика Узбекистан)*
О некоторых видах чернолощеной керамики
из средневековых городищ Южного Приаралья..... 126

<i>Никитина Т.Б. (Йошкар-Ола, Россия), Тюрк А., Янчик Б. (Будапешт, Венгрия)</i> Сумочка из погребения 8 Красногорского могильника. Исторический аспект	137
<i>Тропин Н.А. (Елец, Россия)</i> Серьги из раскопок грунтового могильника Псебепс-3 середины XIV – начала XV в. В Краснодарском крае	159
<i>Винокуров Н.И. (Москва, Россия), Майко В.В. (Симферополь, Россия), Пономарёв Л.Ю. (Россия)</i> Новые поселения золотоордынского и османского времени близ городища Артезиан в восточном Крыму.....	172
<i>Бочаров С.Г. (Севастополь, Россия)</i> На пути в Крым и из Крыма. Ор-капу (Перекоп): введение в историческую топографию города Крымского ханства	185
<i>Ясаков В.С. (Ижевск, Россия)</i> Раковины <i>Surgaea moneta</i> (каури) в археологических памятниках Восточной Европы: распространение, классификация, использование (VIII в. до н. э. – VII в. н. э.).....	194
<i>Маликов А.М. (Оломоуц, Чешская республика), Умаров А.Ш. (Самарканд, Республика Узбекистан)</i> Некоторые особенности исторической топографии Самарканда в XVII в. ...	206
<i>Колесник А.В. (Ростов-на-Дону, Россия), Гусач И.Р. (Азов, Россия)</i> Ружейные и кресальные кремни, ружейные припасы из «русских» культурных слоев крепости Азов XVII–XVIII вв.....	215
<i>Данилов П.С., Зеленева Ю.А., Соколов А.В. (Йошкар-Ола, Россия)</i> Новые материалы по каменному храмовому строительству XVIII в. в Царевококшайске – Йошкар-Оле	230
<i>Памеев Р.А. (Йошкар-Ола, Россия)</i> Изразцы и штампы для изготовления изразцов XVII в. из раскопок Царевококшайска.....	240
Список сокращений	248
Правила для авторов	250

CONTENT

Ershova E.G. (Moscow, Russian Federation), Ponomarenko E.V. (Ottawa, Canada), Vyazov L.A. (Tyumen, Russian Federation)
 Subrecent Pollen Spectra of the Middle Volga Region and their
 Applicability for Climate and Land-Use History Reconstruction8

Lyashchevskaya M.S., Bazarova V.B., Astashenkova E.V., Gel'man E.I., Kudryavtseva E.P., Piskareva Ya.E. (Vladivostok, Russian Federation)
 Palynological Research of Bohai Abrikosovsky Settlement (Primorsky Krai)22

Tishkin A.A. (Barnaul, Russian Federation)
 Metal Wear of the Ancient Nomads of the Altai Foothills:
 X-ray fluorescence analysis and cultural-chronological attribution37

Kondrashin V.V. (Kazan, Russian Federation)
 Results of the Archaeometallographic Study of the Collection
 of Forged Pieces from the Shcherbet Settlement on the Lower Kama50

Dushenko A.A., Antipenko A.V. (Simferopol, Russian Federation)
 Results of the Chemical Composition Analysis of Metal Mirrors
 of the Golden Horde Period Excavated in Mangup61

Kharinskiy A.V. (Irkutsk, Russian Federation), Senyurina Yu.A. (Khanty-Mansiysk, Russian Federation), Ivanov G.L. (Irkutsk, Russian Federation)
 Fabric from the Collection of Finds of the 13th–14th Centuries Found
 in the Tunka Valley (Republic of Buryatia)74

Kovtun S.P. (Izhevsk, Russian Federation), Shilova Z.V. (Dmitrov, Russian Federation), Abramova I.V. (Perm, Russian Federation)
 Theoretical and Methodological Aspects of the Application
 of Factor Analysis on Archaeological Data90

Rudenko K.A., Kazakov E.P. (Kazan, Russian Federation)
 Komintern III Settlement of the Golden Horde Epoch in Tatarstan101

Kubarev G.V. (Novosibirsk, Russian Federation)
 Tamga Signs on a Silver Vessel from Yustyd (South Altai)113

Iskanderova A.D. (Samarkand, Republic of Uzbekistan), Saypov S.T. (Nukus, Republic of Uzbekistan)
 About Some Types of Black Polished Ceramics
 from Medieval Settlements in the South Aral Sea Region126

Nikitina T.B. (Yoshkar-Ola, Russian Federation), Türk A., Yanchik B. (Budapest, Hungary)
 Sabretache from Burial 8 of the Krasnogorsk Burial Ground.
 Historical Aspect137

<i>Tropin N.A. (Yelets, Russian Federation)</i> Earrings from the Excavation of the Cemetery without Mounds Psebeps-3 of the Middle of the 14 th – Beginning of the 15 th Century in the Krasnodar Krai	159
<i>Vinokurov N.I. (Moscow, Russian Federation),</i> <i>Mayko V.V. (Simferopol, Russian Federation),</i> <i>Ponomarev L. Yu. (Russian Federation)</i> New Settlements of the Golden Horde Period and Ottoman Time near Classical Antiquity Settlement Artesian in Eastern Crimea.....	172
<i>Bocharov S.G. (Sevastopol, Russian Federation)</i> On the Way to the Crimea and from the Crimea. Or-Kapu (Perekop): introduction to the historical topography of the Crimean Khanate town	185
<i>Yasakov V.S. (Izhevsk, Russian Federation)</i> Cypraea Moneta (Cowry) Shells in Archaeological Sites of Eastern Europe: Spread, Classification, Use (8 th Century BC – 7 th Century AD)	194
<i>Malikov A.M. (Olomouc, Czech Republic),</i> <i>Umarov A.Sh. (Samarkand, Republic of Uzbekistan)</i> Some Features of the Historical Topography of Samarkand of the 17 th Century	206
<i>Kolesnik A.V. (Rostov-on-Don, Russian Federation),</i> <i>Gusach I.R. (Azov, Russian Federation)</i> Gun and Fire Lighter Flints, Gun Supplies from the “Russian” Cultural Layers of the Fortress of Azov of the 17 th –18 th Centuries	215
<i>Danilov P.S., Zelenev Yu.A., Sokolov A.V. (Yoshkar-Ola, Russian Federation)</i> New Materials on the Stone Temple Construction of the 18 th Century in Tsaryovokokshaysk – Yoshkar-Ola.....	230
<i>Pameev R.A. (Yoshkar-Ola, Russian Federation)</i> Tiles and Stamps for Making Tiles of the 17 th Century from the Excavations of Tsaryovokokshaisk	240
List of Abbreviations.....	248
Submissions	250

КОМИНТЕРНОВСКОЕ III СЕЛИЩЕ ЭПОХИ ЗОЛОТОЙ ОРДЫ В ТАТАРСТАНЕ

© 2022 г. К.А. Руденко, Е.П. Казаков

В статье рассматриваются материалы, одного из поселений эпохи Золотой Орды – III Коминтерновского селища, расположенного в Спасском районе Республики Татарстан. Селище занимает край надлуговой террасы реки Актай. Вместе со II Коминтерновским селищем оно являлось крупным сельским центром, связанным с ремеслом и торговлей. К сожалению, большая часть поселения разрушена водами Куйбышевского водохранилища и все предметы, собранные в 1960-х – начале 2000-х гг. и публикуемые в данной статье, происходят из размытого культурного слоя. Как показал анализ материала, III Коминтерновское селище было ремесленной частью этого поселения и пристанью, где разгружались товары. Особенность его материальной культуры – в большом количестве фрагментов чугунных котлов. Они представлены стандартными формами (типы Ч-3 и Ч-4), а также редким типом – Ч-9, с тремя ножками, имеющим аналогии в китайских и дальневосточных материалах XII–XIV вв. Гончарная керамика представлена фрагментами кувшинов, горшков, чаш. Лепная и подправленная на круге посуда (чаши, горшки и т.п.) содержит добавки в глину в виде песка, дробленого камня и сухой глины. Выделяется группа так называемой «славяноидной» керамики, характерной для памятников второй половины XIV в. В остальном, находки характерны для поселений, существовавших в период конца XIII – начала XV в. Коминтерновский археологический комплекс интересен тем, что демонстрирует динамику развития пойменных поселений низовий Камы и их материальной культуры на протяжении всего ордынского периода. Он эволюционировал от селища песчаноостровного типа, возникшего в конце XIII – начале XIV в., в торгово-ремесленное поселение середины – второй половины XIV – начала XV в.

Ключевые слова: археология, Золотая Орда, селища, Коминтерновское III селище, материальная культура, чугунные котлы, металлические зеркала, средневековая торговля.

Введение

Комплекс археологических памятников средневекового времени на месте исчезнувшей деревни Христофоровка на левом берегу р. Актай и в 1,5 км к северу от поселка Коминтерн Спасского района Татарстана (рис. 1: 1) был открыт Е.П. Казаковым в 1964 г. Он включал два селища: Коминтерновское II и Коминтерновское III, а также несколько могильников (рис. 1: 3) (Археологическая ..., 1985, с. 68, № 421, 423, 424). Все они расположены на острове (в низкую воду – полуострове), являвшемся останком надлуговой террасы р. Актай. Он образовался в результате затопления поймы Камы и приустьевой части Актая водами Куйбышевского водохранилища в 1955–1956 гг. (рис. 1: 2). В 1964 г. в западной части этого острова на отмели на площади

300×150 м был собран разнообразный подъемный материал, а в обнажении берега выявлен культурный слой мощностью до 60 см. Выявленный памятник был назван Коминтерновским II селищем (Археологическая ..., 1985, рис. 10: 1–3). Характеристика находок с этого поселения была дана Е.П. Казаковым в отдельной статье (Казаков, 1988, с. 74; 1993, с. 117–129).

На острове зафиксировано три некрополя: два на западном побережье – в северной и южной его частях (могильники «А»¹ и «Б»), и на восточном побережье – в северной его части (могильник «В»). На могильнике «А» в 1980 г. было вскрыто три захоронения. Два из них, с западной ориентировкой, были совершены по мусульманскому обряду. В третьем из изученных погребений у умершего руки были сложены на груди, а костяк располагался

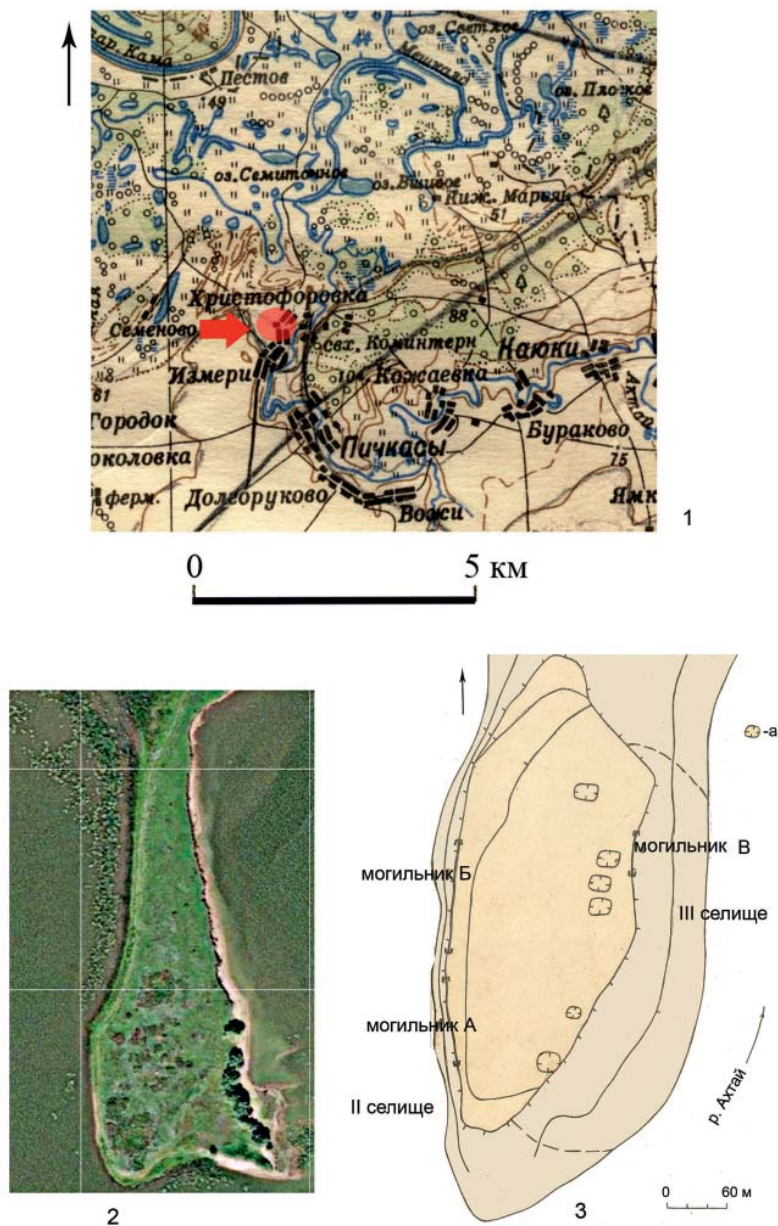


Рис. 1. 1 – схема расположения Коминтерновского III селища по топографической основе 1946 г.; 2 – современное состояние Коминтерновского острова [электронный ресурс] URL: Esri.WorldImagery – Географическая карта – Спасский район (Татарстан) (Spasskiy Rayon) – MAP[N]ALL.COM (mapnall.com) (дата обращения: 30.08.2022), без масштаба; 3 – план расположения Коминтерновского II и III селищ, могильников А, Б, В; а – котлованы построек деревни Христофоровка. Съёмка Е.П. Казакова 1990-х гг. (По Е.П. Казакову, 1993, с. 123, рис. 1).

Fig. 1. 1 – location plan of the Komintern III settlement on the topographic base of 1946; 2 – current state of Komintern island [electronic resource] URL: Esri.WorldImagery - Geographical map - Spasskiy district (Tatarstan) - MAP[N]ALL.COM (mapnall.com) (date of access: 30.08.2022), without scale; 3 – location plan of the Komintern II and III settlements, burial grounds A, B, V; a – bedding trenches of the Christoforovka village buildings. Survey by Ye.P. Kazakov in 1990s (according to Ye.P. Kazakov, 1993, p. 123, fig. 1).

на спине без поворота на правый бок. Еще более десятка разрушенных захоронений были зафиксированы в 1970-х – 1980-х гг. на побережье. Отметим, что погребения в этих некрополях отличаются глубиной могильных ям: до 60 см от поверхности на могильниках «Б» и «В», до 90 см на могильнике «А» (Археологическая..., 1985, с. 68, № 424; Казаков, 1993, с. 117, 123, рис. 1). Не исключено, что могильники «Б» и «В» являются одним некрополем. В настоящее время останец интенсивно разрушается (рис. 1: 2).

Материалы исследования

В восточной части острова подъёмный материал был собран на площади 250×20 м. Это селище получило название «Коминтерновское III». Здесь, помимо керамики, были найдены фрагменты чугунных котлов, изделия из железа, а также монеты, позволившие датировать его XIV – нач. XV в. Стоит отметить, что культурный слой селища был сильно повреждён перекопами и переработан во время существования Христофоровки. Об этом свидетельствуют сохранившиеся на селище остатки котлованов построек XIX – 1-й половины XX в. (рис. 1: 3) и многочисленные предметы этого времени в подъёмном материале. Отметим также, что нижние отложения культурного слоя селища Коминтерновское III содержали находки эпохи бронзы: кремниевые сколы и орудия, фрагменты керамики (МА ИА АН РТ, инв. № III К.с.-01/п-10; 11; 15), а также многочисленные фрагменты керамики именьковской культуры.

Полученные результаты

Материальная культура селища, насколько можно судить по подъёмному материалу, достаточно разнообразна. Предметы представлены несколькими категориями изделий. Самая большая категория – это керамическая и металлическая посуда. К последней в основном относятся фрагмен-

ты чугунных котлов (26 экз.) (рис. 2). Они принадлежат типам Ч-3 и Ч-4 (по К.А. Руденко), распространённым на памятниках Булгарской области Золотой Орды и встречающимся в Улусе Джучи в целом (Руденко, 2000, с. 105, рис. 3; Vasumenco-Pîrnău, 2018). Встречен здесь и оригинальный тип чугунных котлов с тремя ножками (Ч-9), дуговидными ручками на венчике и декоративными элементами на боковых сторонах тулова изделия (1 экз.; рис. 2: 10) (Руденко, 2000, с. 41, 105, рис. 3). Чугунные котлы на ножках встречаются в древностях чжурчженей XII–XIII в. (Леньков 1974, с. 51, 132–133, рис. 37), однако они иных типов (Артемьева, Хорев, 2012, с. 138–145, рис. 5). Больше сходства с типом Ч-9 имеют котлы из Кара-Корума. С.В. Кисилёв и Н.Я. Мерперт утверждали, что такой тип чугунной посуды характерен только для средневековых котлов Монголии (Кисилёв, Мерперт, 1965, с. 214, 215, рис. 119).

Средний размер венчиков чугунных котлов с селища Коминтерновское III зафиксирован в интервале от 9×10×0,5–1,2 см до 13,5×15,5×0,7 см (МА ИА АН РТ, инв. № III К.С.-89/п-02; п-05) (рис. 2: 5), фрагменты стенок различны по размерам – от крупных – 21×12×1 см, и до относительно небольших – 16×10×0,7 см (МА ИА АН РТ, инв. № III К.С.-89/п-01). Встречаются и совсем небольшие по параметрам фрагменты – 5×7×0,7 см (МА ИА АН РТ, инв. № III К.с.с.-81/37).

Венчики чугунных котлов стандартны: прямые с утолщением в верхней части и с небольшим скосом вовнутрь (рис. 2: 1–3, 6–8). В коллекции имеются фрагменты венчиков (3 экз.), позволяющие восстановить размеры сосудов. Это котлы типа Ч-2 и Ч-4 с диаметром верхней части 40–42 см при высоте около 20 см. У них были, как правило, небольшие полочковид-

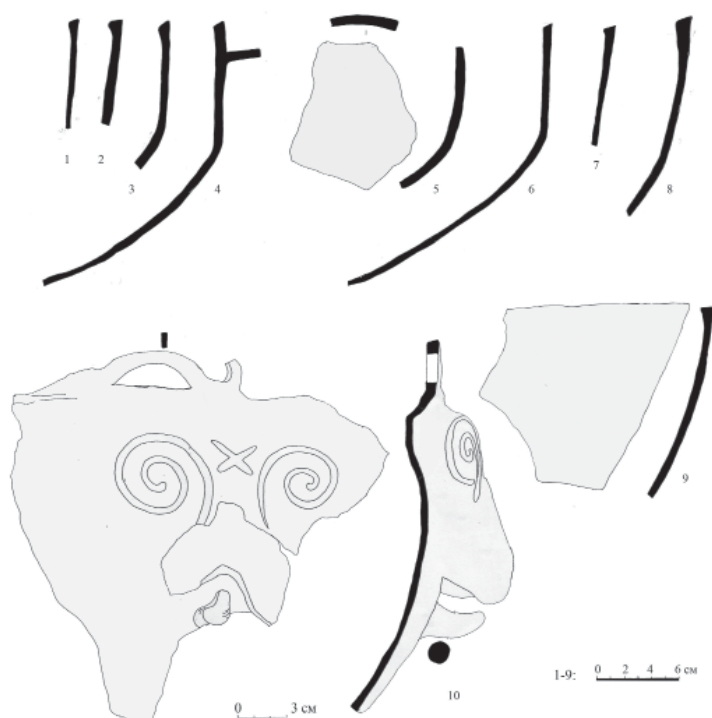


Рис. 2. Коминтерновское III селище. Коллекция МА ИА АН РТ. Чугунные котлы. 1 – III Ком.с.-89/б.ш.; 2 – III К.с.-89/п-02; 3 – III К.с.-89/п-05; 4–7 – III Ком.с.-89; 8 – III К.с.-89/п-01; 9 – II Ком.с.-97/20; 10 – Ком.с.-90.

Fig. 2. Komintern III settlement. Collection of the Museum of Archaeology of the Institute of Archaeology of the Tatarstan Academy of Sciences. Cast-iron cauldrons. 1 – III Kom.s.-89/b.sh.; 2 – III Kom.s.-89/p-02; 3 – III Kom.s.-89/p-05; 4-7 – III Kom.s.-89; 8 – III Kom.s.-89/p-01; 9 – II Kom.s.-97/20; 10 – Kom.s.-90.

ные ручки (рис. 2: 4, 6, 9). Отметим, что количество фрагментов чугунных котлов, обнаруженных на селище Коминтерновское III (26 экз.), существенно превышает находки таковых на селище Коминтерновское II (не более 10 экз.).

Стоит сказать, что в подъемном материале на рассматриваемом памятнике достаточно много обломков чугунков русского времени, отличающихся формой, толщиной стенок и качеством отливки (МА ИА АН РТ, инв. № III К.С.-89/п-04).

Из другой металлической посуды отметим железную жаровню высотой 9 см, диаметром верхней части 28 см и донной части – 13 см (1 экз.; рис. 3:

10). Посуда из меди на этом селище представлена единичными обломками стенок (4 экз.) от небольших изделий, скорее всего, ковшей.

У жителей селища имелась деревянная посуда – ведра или бадьи с железной изогнутой дужкой с крючками на окончаниях (диаметр крючков 4 см) (2 экз.). Судя по размерам дужки, диаметр верхней части ведра был около 35–40 см. (МА ИА АН РТ, инв. № III К.с.с.-81/35) (рис. 3: 8). Использовались и деревянные ведёрки меньшего размера, от которых сохранились железные ушки (3×4×0,7 см) квадратного сечения (МА ИА АН РТ, инв. № III К.с.-01/п-30) (1 экз.; рис. 3: 4). У таких изделий были дуго-

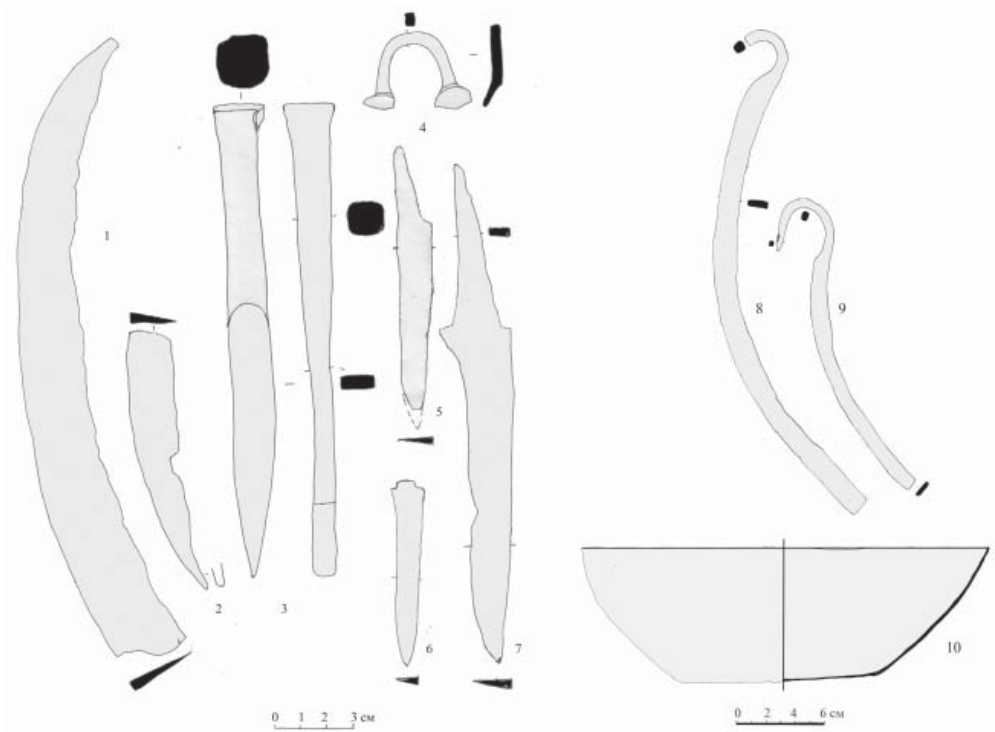


Рис. 3. Коминтерновское III селище. Коллекция МА ИА АН РТ. Изделия из железа: 1, 2 – косы; 3 – долото; 4 – ушко от ведра или котла; 5, 6, 7 – ножи; 8, 9 – дужка от бадьи; 10 – жаровня. 1 – III К.с.с.-81/40; 2 – III Ком.с.-83/п-02; 3 – III К.с.с.-81/33; 4 – III К.с.-01/п-30; 5 – III К.с.-89/п-08; 6 – III К.с.-89/п-09; 7 – III К.с.-01/п-25; 8 – III К.с.с.-81/35; 9 – III К.с.с. – 81/36; 10 - Ком.с. – III-89.

Fig. 3. Komintern III settlement. Collection of the Museum of Archaeology of the Institute of Archaeology of the Tatarstan Academy of Sciences. Items made of iron: 1, 2 – scythes; 3 – adze; 4 – an ear of a bucket or cauldron; 5, 6, 7 – knives; 8, 9 – a handle of a tub; 10 – a brazier. 1 – III K.s.s.-81/40; 2 – III Kom.s.- 83/p-02; 3 – III K.s.s.-81/33; 4 – III K.s.-01/p-30; 5 – III K.s.-89/p-08; 6 – III K.s.-89/p-09; 7 – III K.s.-01/p-25; 8 – III K.s.s.-81/35; 9 – III K.s.s. – 81/36; 10-Kom.s. - III-89.

видной формы дужки из кованого дроба прямоугольного сечения радиусом 15–18 см (рис. 3: 9).

Керамическая круговая посуда на селище встречается в ограниченном ассортименте (рис. 4: 1–5). В основном это фрагменты тарных сосудов, преимущественно корчаг крупных размеров с четырьмя ручками в верхней части тулова, украшенных линейным орнаментом. От них сохранились только стенки (5 экз.) и один окатанный венчик (МА ИА АН РТ, инв. № III Ком.с.-81/18). Аналогии им встречены на Булгарском городище, преимущественно в IVп слое (Хлебникова, 1988, с. 81, рис. 57: 1; 59). В

коллекции находок с селища имеются фрагменты (3 экз.) от крупных горшковидных сосудов с фигурным профилем венчика (МА ИА АН РТ, инв. № III Ком.с.-81/19; III К.с.-01/п-08; п-01а) (рис. 4: 2, 4, 5), использовавшихся, скорее всего, для хранения каких-либо продуктов. Аналогичные им сосуды встречены на Булгарском городище. Т.А. Хлебникова отнесла их к 4 типу горшков, бытовавших в ордынский период (Хлебникова, 1988, с. 75, рис. 52: 6, 7).

Фрагменты от кувшинов единичны (2 экз.). Из них один (МА ИА АН РТ, инв. № III К.с.-01/п-04) близок кувшину из раскопа XXX Булгарского

городища, обнаруженного в IV слое (Хлебникова, 1988, с. 61, рис. 39: 4). Близкий тип сосуда встречен на селище Коминтерновское II (Казаков, 1993, с. 128, рис. 6: 42). Второй фрагмент – окатанная часть ручки.

От керамической трубы сохранился один кусок (11х6х1,2 см) с линейным орнаментом (МА ИА АН РТ, инв. № III Ком.с.-97/2). Близкий тип такого изделия был найден на раскопе SXII Булгарского городища (группа «А» по В.С. Баранову) (Баранов, 2003, с. 220, рис. 6).

В 1989 г. на селище был обнаружен фрагмент стенки древнерусского сосуда с дресвой в тесте, украшенный линейным орнаментом (МА ИА АН РТ, инв. № III Ком.с.-89/п-04). Значительно больше древнерусской керамики найдено на селище Коминтерновское II.

Отдельную категорию керамических находок составляют фрагменты горшков, т. н. «славяноидного типа» (4 экз., рис. 4: 6–9). Это верхние части горшковидных сосудов с блоковидным венчиком и с примесью толчёной раковины в тесте. Диаметр их по венчику 22–23 см (МА ИА АН РТ, инв. № III Ком.с.-81/20, 23; Ком.с.-97/5) (рис. 4: 6, 8, 9). Они относятся к типам I, II и IV керамики группы «В» Булгарского городища по М.Д. Полубояриновой (Полубояринова, 1993, с. 38, 39, рис. 12, 13). На одном фрагменте имеется линейный орнамент (МА ИА АН РТ, инв. № III Ком.с.-97/5) (рис. 4: 10). Ещё один венчик принадлежал аналогичному сосуду с диаметром горловины 17 см, но в тесто которого был добавлен, помимо толчёной раковины, шамот (МА ИА АН РТ, инв. № III Ком.с.-81/25) (рис. 4: 7). Несколько фрагментов от славяноидных сосудов встречены на селище Коминтерновское II (Казаков, 1993, с. 125, рис. 3: 5). Встречаются фрагменты такого рода посуды и на других селищах, например, Лаишевском

(Руденко, 1999, с. 88). На пойменных селищах славяноидные сосуды датируются 2-й половиной XIV – нач. XV в. (Руденко, 2019, с. 96–113).

Среди находок выделяется баранковидная ручка с плоской площадкой в верхней части размером 6×9×5 см (МА ИА АН РТ, инв. № III Ком.с.-97/9), видимо, принадлежавшая сосуду XVIII этнокультурной группы булгарской керамики по Т.А. Хлебниковой (Хлебникова, 1988, с. 37, рис. 21: 9). К этой же группе относится и фрагмент глубокой чаши (15х8х6,5 см) с крупным песком в тесте, украшенной многорядной волной, с двумя баранковидными ручками прямоугольного сечения (МА ИА АН РТ, инв. № III К.с.-01/п-09) (рис. 4: 13). Чаша относится к XIII этнокультурной группе керамики по Т.А. Хлебниковой (Хлебникова, 1988, с. 32, рис. 15: 8). Отметим, что керамических котлов XIX группы, зафиксированных на селище Коминтерновское II (Казаков, 1993, с. 124, рис. 2: 10), на данном поселении не выявлено, за исключением двух сильно окатанных частей ручек (МА ИА АН РТ, инв. № III Ком.с.-97/10) (рис. 4: 11, 12). Также встречен один фрагмент горшковидного сосуда без орнамента (рис. 4: 1).

Из глины были изготовлены глиняные прясла (3 экз.). Одно из них имело усечённо-биконическую форму с выпуклыми верхней и нижней поверхностями (МА ИА АН РТ, инв. № III Ком.с.-97/12). Это прясло достаточно крупное: наибольший диаметр посередине – 3,1 см, диаметр верхней и нижней площадок – 2,8 см при диаметре отверстия – 0,6 см (рис. 5: 9). Второе прясло (МА ИА АН РТ, инв. № III Ком.с.-97/11) (рис. 5: 8) имело почти те же параметры, но одна из площадок была плоской. Такой тип прясел характерен для золотоордынского периода (Руденко, 1994а, с. 63–66). Третье прясло диаметром 5,5 см при толщине 0,7 см было сделано из

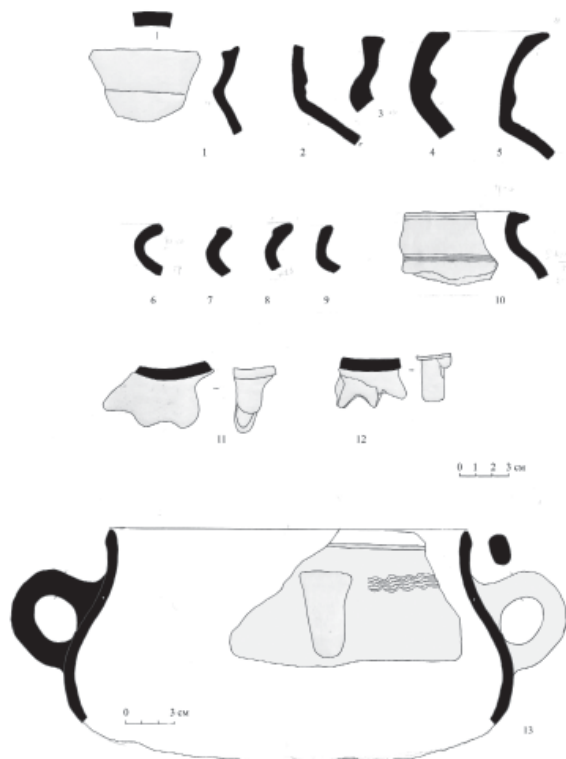


Рис. 4. Коминтерновское III селище. Коллекция МА ИА АН РТ. Керамические сосуды: 2–5 – горшковидные сосуды с фигурным профилем венчика; 6–10 – горшки славяноидного типа; 11, 12 – котловидные сосуды; 13 – чашевидный сосуд. 1 – III Ком.с.-81/22; 2 – III К.с.-01/п-08; 3 – III Ком.с.-97/8; 4 – III Ком.с.-81/19; 5 – III К.с.-01/п-01а; 6 – III Ком.с.-97/5; 7 – III Ком.с.-81/25; 8 – III Ком.с.-81/23; 9 – III Ком.с.-81/20; 10 – III Ком.с.-97/5; 11 – III Ком.с.-97/10; 12 – III Ком.с.-81/33; 13 – III К.с.-01/п-09. 1–5, 11, 12: фрагменты круговой керамики; 6–10 – фрагменты подправленной на круге и круговой керамики с примесью толченой раковины в тесте; 13 – реконструкция формы сосуда с примесью крупнозернистого песка в тесте.

Fig. 4. Komintern III settlement. Collection of the Museum of Archaeology of the Institute of Archaeology of the Tatarstan Academy of Sciences. Pottery vessels: 2–5 – pot-shaped vessels with a figural profile of the rim; 6–10 – Slavonic-type pots; 11, 12 – cauldron-shaped vessels; 13 – bowl-shaped vessel. 1 – III Kom.s.-81/22; 2 – III K.s.-01/p-08; 3 – III Kom.s.-97/8; 4 – III Kom.s.-81/19; 5 – III K.s.-01/p-01a; 6 – III Kom.s.-97/5; 7 – III Kom.s.-81/25; 8 – III Kom.s.-81/23; 9 – III Kom.s.-81/20; 10 – III Kom.s.-97/5; 11 – III Kom.s.-97/10; 12 – III Kom.s.-81/33; 13 – III K.s.-01/p-09.

1–5, 11, 12: fragments of circular ceramics; 6–10 – fragments of corrected on a wheel- and wheel-made pottery with a temper of smashed shell in the clay; 13 – reconstruction of the shape of the vessel with an temper of coarse sand in the clay.

стенки кругового сосуда с примесью толчёной раковины (рис. 5: 7) (МА ИА АН РТ, инв. № III Ком.с.-81/32).

Железные изделия представлены фрагментами двух небольших кос с шириной лезвия 1,5 см (МА ИА АН РТ, инв. № III Ком.с.-89/п-02; III К.с.с.-81/40) (рис. 3: 1, 2). Аналогичные им известны с Лаишевского сели-

ща (Руденко, 2001, с. 61, рис. 32: 5–7). Из инструментов отметим долото с узкой рабочей частью (МА ИА АН РТ, инв. № III К.с.с.-81/39) (рис. 3: 3) и зубильце. Ножи (3 экз., рис. 3: 5–7) небольших размеров с чётким переходом от черешка к лезвию: общая длина составляет 12, длина лезвия – 8 см. Черешок либо прямой, либо отогнут

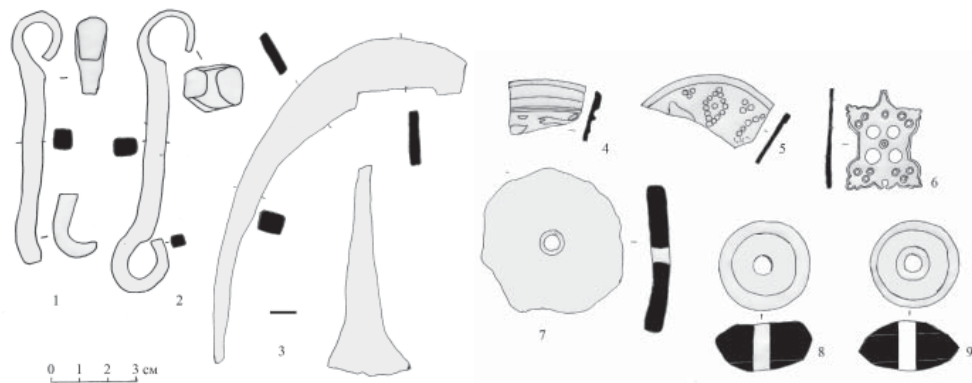


Рис. 5. Коминтерновское III селище. Коллекция МА ИА АН РТ. Изделия из металла и глины: 1, 2 – железные удила; 3 – стремя; 4, 5 – фрагменты зеркал из сплава цветных металлов; 6 – накладка из бронзы(?); 7 – прясло из стенки керамического сосуда с примесью толченой раковины в тесте; 8, 9 – глиняные круговые прясла. 1 – Х.с.-81/24; 2 – III Ком.с.-89; 3 – III К.с.-01/п-24; 4 – III К.с.-89/п-17; 5 – III К.с.-89/п-16; 6 – III К.с.-89/01; 7 – III Ком.с.-81/32; 8 – III Ком.с.-97/11; 9 – III Ком.с.-97/12.

Fig. 5. Komintern III settlement. Collection of the Museum of Archaeology of the Institute of Archaeology of the Tatarstan Academy of Sciences Items made of metal and clay: 1, 2 – iron bits; 3 – stirrup; 4, 5 – fragments of mirrors made of a non-ferrous metal alloy; 6 – a bronze plate (?); 7 – a spindle whorl made of the wall of pottery with temper of smashed shell in the clay; 8, 9 – clay circular spindle whorls. 1 – H.s.-81/24; 2 – III Kom.s.-89; 3 – III K.s.-01/p-24; 4 – III K.s.-89/p-17; 5 – III K.s.-89/p-16; 6 – III K.s.-89/01; 7 – III Kom.s.-81/32; 8 – III Kom.s.-97/11; 9 – III Kom.s.-97/12.

вниз на 25° (МА ИА АН РТ, инв. № III К.с.-89/п-08; 09). Один экземпляр довольно крупный: общая длина составляет 19 см, длина лезвия – 12,5 см при ширине в 1,5–2,5 см (МА ИА АН РТ, инв. № III К.с.-01/п-25). Помимо этого, на селище найдены дверные пробой (1 экз.), подпружные пряжки (2 экз.) (МА ИА АН РТ, инв. № III К.с.-89/п-14; 13), звенья кольчатых удил (2 экз.) (рис. 5: 1, 2). Из конского снаряжения в коллекции имеется фрагмент стремени арочной формы с широким путилицем (МА ИА АН РТ, инв. № III К.с.-01/п-24) (1 экз., рис. 5: 3). Аналогичные стремяна встречены в погребении 8 могильника Песчаный остров, датированном 2-й половиной XIV в., а также на селище Дамба-II того же периода (Руденко, 1994, с. 139, рис. 9: 2). Коминтерновское стремя близко типу Е-1 кочевнических стремян по Г.А. Фёдорову-Давыдову, датированных XIV в. (Фёдоров-Давыдов, 1966, с. 12, 16, рис. 1).

Предметы из цветных металлов (3 экз., рис. 5: 4–6) на селище представлены двумя фрагментами зеркал и накладкой. В одном случае от зеркала сохранился обломок с широким бортиком и нечитаемым рисунком (МА ИА АН РТ, инв. № III К.с.-89/п-17) (рис. 5: 4). Во втором – фрагмент принадлежал зеркалу диаметром 6 см с узким плоским бортиком. На обратной его стороне различим декор в виде ромбиков псевдозерни с треугольниками той же псевдозерни между ними (МА ИА АН РТ, инв. № III К.с.-89/п-16) (рис. 5: 5). Относится такое зеркало к отделу Ю-I (по К.А. Руденко) (Руденко, 2004, с. 124, 139, рис. 4: 18). Фрагменты, аналогичные последнему, встречены на селище Дамба-II и на Булгарском городище (Руденко, 1994, с. 137, рис. 7: 8; 2001, с. 207, рис. 47: 7). Интерес представляет фигурно-прорезная накладка из белого металла: 3,5x2,7x0,2 см (МА ИА АН РТ, инв. №

III К.с.-00/п-01) (рис. 5: 6). Аналогии ей нам не известны.

Обсуждение

Селища Коминтерновское III и Коминтерновское II были одним поселением, хотя материальная культура их имела определённые отличия, обусловленные, скорее всего, тем, что второе селище было занято жилыми и хозяйственными постройками, а третье являлось его периферией, где размещались хозяйственные сооружения и осуществлялась ремесленная деятельность. Даже при наличии на обеих селищах предметов одной категории они типологически различны, например, стремена, зеркала и др. (Казаков, 1993, с. 127, рис. 5: 24, 25; 6: 10, 11, 14, 15). На третьем селище фрагменты навесных железных замков, как и ключей, единичны, а на втором их достаточно много: по данным Е.П. Казакова на селище Коминтерновское II было найдено более 10 корпусов навесных замков и свыше 9 ключей от них (Казаков, 1993, с. 120, 128, рис. 6: 28, 30–39).

Заключение

Материалы селища Коминтерновское III позволяют коснуться ряда вопросов о генезисе и развитии пойменных поселений ордынского времени. Е.П. Казаков отметил, что довольно плотно заселенная в домонгольское время пойма приустьевой части р. Камы стала восстанавливаться после монгольского завоевания через 15–20 лет (Казаков, 1988, с. 73, 74). Во 2-й половине XIII в. в низовьях

р. Камы появляются пойменные поселения песчаноостровного типа. Это малодворные селища со своеобразным комплексом находок, редкими видами жилых построек. Наиболее изученным памятником, давшим название этому типу поселений, является селище Песчаный остров, полностью изученное в 1992–1994 гг. (Руденко, 1994, с. 117–129; 1998, с. 60–71). Главной особенностью, характерной для поселений песчаноостровного типа, является наличие керамики родановской культуры, как правило, лепной или подправленной на круге, а также производных от неё форм, выполненных в значительной степени на гончарном круге и с инновациями в дизайне (Руденко, 1994, с. 136, рис. 6). При этом на них встречаются и характерные для золотоордынского времени артефакты – фрагменты чугунных котлов, формы которых были типичны для Золотой Орды (Руденко, 2000, с. 39–41, рис. 3; Vasumenco-Pîrnău, 2018, p. 379–406).

На этих поселениях в середине – 2-й половине XIV в. с появлением здесь русских мигрантов, материальная культура дополнилась новым компонентом, сформировавшимся в этой полиэтничной среде – так называемой «славяноидной» керамикой (Руденко, 2019, с. 96–113). Она встречается достаточно широко, как на городищах, так и на селищах, особенно располагавшихся близ торговых путей, например, на Лаишевском селище (Руденко, 1999, с. 73–102).

Благодарности. Авторы благодарят сотрудников музея археологии института археологии им. А.Х. Халикова АН РТ за помощь и содействие в работе с материалами с селища Коминтерновское III в фондах музея.

Примечание:

¹ Этот некрополь обозначен в археологической карте как Христофоровский (Археологическая..., 1985, с. 68, № 424).

ЛИТЕРАТУРА

1. *Артемьева Н.Г., Хорев В.А.* Чжурчженьская металлическая посуда // Средневековые древности Приморья / Отв. ред. Н.Г. Артемьева. Владивосток: Дальнаука, 2012. С. 138–163.

2. Археологическая карта Татарской АССР. Западное Закамье. Ч. I / Отв. ред.: П.Н. Старостин. Казань: ИЯЛИ КФАН СССР, 1985. 112 с.
3. Баранов В.С. Керамические трубы Болгарского городища (опыт статистико-метрологического исследования) // Из археологии Поволжья и Приуралья / Отв. ред. П.Н. Старостин. Казань: ИИ АН РТ, 2003. С. 205–226.
4. Казаков Е.П. Булгарские памятники Приустьевой части Закамья и монгольское нашествие // Волжская Булгария и монгольское нашествие / Отв. ред. А.Х. Халиков. Казань: ИЯЛИ КФАН СССР, 1988. С. 71–82.
5. Казаков Е.П. Коминтерновское II селище // Археология Волжской Булгарии: проблемы, поиски, решения / Отв. ред. Ф.Ш. Хузин. Казань: ИЯЛИ АНТ, 1993. С. 117–129.
6. Кисилев С.В., Мерперт Н.Я. Железные и чугунные изделия из Кара-Корума // Древнемонгольские города / Отв. ред. С.В. Кисилев. М.: Наука, 1965. С. 188–215.
7. Леньков В.Д. Металлургия и металлообработка у чжурчженей в XII веке (по материалам исследований Шайгинского городища). Новосибирск: Наука, 1974. 188 с.
8. Полубояринова М.Д. Русь и Волжская Булгария в X–XV вв. М.: Наука, 1993. 123 с.
9. Руденко К.А. Алексеевское селище и могильник («у дамбы») в Татарии // Проблемы средневековой археологии волжских финнов / Археология и этнография Марийского края. Вып. 23 / Отв. ред. Г.А. Архипов, Т.Б. Никитина. Йошкар-Ола: МарНИИ, 1994. С. 121–139.
10. Руденко К.А. Глиняные напрясла X–XIV вв. из Волжской Булгарии // История и культура Волго-Вятского края (К 90-летию Вятской ученой архивной комиссии). Тезисы докладов и сообщений / Отв. ред. В.В. Низов. Киров: Волго-Вятское кн. изд-во. Кировское отделение, 1994а. С. 63–66.
11. Руденко К.А. Исследования селища и могильника Песчаный остров (Алексеевского у дамбы) в Татарии в 1993–94 гг. // Материалы и исследования по археологии Поволжья. Вып. 1 / Ред. Ю.А. Зеленеев, Г.А. Федоров-Давыдов. Йошкар-Ола: Изд-во МарГУ, 1998. С. 60–71.
12. Руденко К.А. К вопросу об удмуртских элементах в материальной культуре Волжской Булгарии XI–XIV вв. (на примере Лаишевского селища) // Новые исследования по средневековой археологии Поволжья и Приуралья. Материалы Международного полевого симпозиума / Отв. ред. М.Г. Иванова. Ижевск-Глазов: УИИЯЛ УрО РАН, 1999. С. 73–102.
13. Руденко К.А. Металлическая посуда Поволжья и Прикамья в VIII–XIV вв. Казань: Репер, 2000. 158 с.
14. Руденко К.А. Материальная культура булгарских селищ низовий Камы XI–XIV вв. Казань: Школа, 2001. 242 с.
15. Руденко К.А. Металлические зеркала золотоордынского времени из собрания Национального музея Республики Татарстан // Татарская археология. 2004. № 1–2 (12–13). С. 111–156.
16. Руденко К.А. Культурно-хронологический аспект бытования славяноидной керамики в XIII–XIV вв. в Булгарской области Золотой Орды (по материалам Лаишевского селища) // Поволжская археология. 2019. № 2(29). С. 96–113. DOI: <https://doi.org/10.24852/ra2019.2.28.96.113>.
17. Федоров-Давыдов Г.А. Кочевники Восточной Европы под властью золотоордынских ханов. Археологические памятники. М.: Изд-во МГУ, 1966. 276 с.
18. Хлебникова Т.А. Неполивная керамика Болгара // Город Болгар. Очерки ремесленной деятельности / Отв. ред. Г.А. Федоров-Давыдов. М.: Наука, 1988. С. 7–102.
19. Vasumenco-Pîrnău I. Cast Iron Cauldrons Uncovered in Golden Horde Settlements. Case Study: Old Orhei (Republic of Moldova). In *Studia mediaevalia Europaea et orientalia: miscellanea in honorem professoris emeriti Victor Spinei oblata* / ediderunt: George Bilavschii, Dan Aparaschivei. Bucureşti: Editura Academiei Române, 2018. Pp. 379–406.

Информация об авторах:

Руденко Константин Александрович, доктор исторических наук, профессор, Казанский государственный институт культуры (г. Казань, Россия); murziha@mail.ru

Казаков Евгений Петрович, доктор исторических наук, главный научный сотрудник, Институт археологии им. А.Х. Халикова АН РТ (г. Казань, Россия); ncai@mail.ru

KOMINTERN III SETTLEMENT OF THE GOLDEN HORDE EPOCH IN TATARSTAN

K.A. Rudenko, E.P. Kazakov

The paper deals with the materials of one of the settlements of the Golden Horde epoch – the III Komintern settlement, located in the Spassky district of the Republic of Tatarstan. The settlement occupies the edge of the above-meadow terrace of the Aktay River. Together with the II Komintern settlement it was a large rural center associated with handicrafts and trade. Unfortunately, a large part of the settlement was destroyed by waters of the Kuibyshev reservoir and all artefacts collected in the 1960s – early 2000s and published in this paper were found on eroded cultural layer. As the analysis of the material has shown, the III Komintern settlement was a craft part of this settlement and a pier where goods were unloaded. The peculiarity of its material culture is in a large number of fragments of cast-iron cauldrons. They are represented by standard forms (types Ч-3 m Ч-4), as well as a rare type – Ч-9, with three legs, having analogies in Chinese and Far Eastern materials of the 12th – 14th centuries. Pottery is represented by fragments of jugs, pots, bowls. Hand-made and corrected on a wheel pottery (bowls, pots, etc.) contains additives to clay: sand, crushed stone and dry clay. There is a group of so-called "Slavonic type" ceramics, typical for the sites of the second half of the 14th century. In other respects, the finds are characteristic of settlements that existed during the late 13th – early 15th centuries. The Komintern archaeological complex is interesting because it demonstrates the dynamics of the development of flood-plain settlements on the Lower Kama and their material culture throughout the Golden Horde period. It evolved from the Peschany Ostrov type settlement that appeared at the end of 13th – beginning of the 15th century to a trade and craft settlement during the middle – second half of the 14th – beginning of the 15th century.

Keywords: archaeology, the Golden Horde, settlements, Komintern III settlement, material culture, cast-iron cauldrons, metal mirrors, medieval trade.

REFERENCES

1. Artem'eva, N. G., Khorev V. A., 2012. In Artem'eva, N. G. (ed.). *Srednevekovye drevnosti Primor'ia (Medieval Antiquities of Primorye)*. Vladivostok: "Dal'nauka" Publ., 138–163 (in Russian).
2. Starostin, P. N. (ed.). 1985. *Arkheologicheskaya karta Tatarskoi ASSR. Zapadnoe Zakam'e (Archaeological Map of the Tatar ASSR. Western Trans-Kama Region)* I. Kazan: Institute of Language, Literature and History, Kazan Branch of the USSR Academy of Sciences (in Russian).
3. Baranov, V. S. 2003. In Starostin, P. N. (ed.). *Iz arkheologii Povolzh'ia i Priural'ia (From Archaeology of the Volga and Cis-Urals Regions)*. Kazan: "RITs "Shkola" Publ., 205–226 (in Russian).
4. Kazakov, E. P. 1988. In Khalikov, A. Kh. (ed.). *Volzhskaia Bulgariya i mongol'skoe nashestvie (Volga Bulgaria and the Mongol invasion)*. Kazan: Institute of Language, Literature and History, Kazan Branch of the USSR Academy of Sciences, 71–82 (in Russian).
5. Kazakov, E. P. 1993. In Khuzin, F. Sh. (ed.). *Arkheologiya Volzhskoi Bulgarii: problemy, poiski, resheniia (Archaeology of the Volga Bulgaria: Issues, Research, Answers)*. Kazan: Institute of Language, Literature and History named after G. Ibragimov, Kazan Branch of the USSR Academy of Sciences, 117–129 (in Russian).
6. Kisilev, S. V., Merpert, N. Ya. 1965. In Kisilev, S. V. (ed.). *Drevnemongol'skie goroda (Ancient Mongol Cities)*. Moscow: "Nauka" Publ., 188–215 (in Russian).
7. Len'kov, V. D. 1974. *Metallurgiya i metalloobrabotka u chzhurchzhzeney v XII veke (po materialam issledovaniy Shayginskogo gorodishcha) (Metallurgy and metalworking of Jurchen people in the XII century (according to the materials of the Shaiginsky hillfort))*. Novosibirsk: "Nauka" Publ. (in Russian).
8. Poluboiarinova, M. D. 1993. *Rus' i Volzhskaya Bolgariya v X–XV vv. (Rus' and Volga Bulgaria in 10th–15th Centuries)*. Moscow: "Nauka" Publ. (in Russian).
9. Rudenko, K. A. 1994. In Arkhipov, G. A., Nikitina, T. B. (eds.). *Problemy srednevekovoi arkheologii volzhskikh finnov (Issues of the Medieval Archaeology of the Volga Finns)*. Series: *Arkheologiya i etnografiya Mariiskogo kraia (Archaeology and Ethnography of Mari Land)* 23. Yoshkar-Ola: Mari Research Institute for Language, Literature and History, 121–139 (in Russian).
10. Rudenko, K. A. 1994. In Nizov, V. V. (ed.). *Istoriya i kultura Volgo-Vyatskogo kraia (K 90-letiyu Vyatskoy uchenoy arkhivnoy komissii) (History and Culture of the Volga and Vyatka Region)*. Kirov: "Volgo-Vyatskoe kn. izd-vo. Kirovskoe otделение". 63–66 (in Russian).
11. Rudenko, K. A. 1998. In Zelenyev, Yu. A., Fedorov-Davydov, G. A. (eds.). *Materialy i issledovaniia po arkheologii Povolzh'ia (Materials and Studies on the Archaeology of the Volga Region)* (1). Yoshkar-Ola: Mari State University, 60–71 (in Russian).

12. Rudenko, K. A. 1999. In Ivanova, M. G. (ed.). *Novye issledovaniia po srednevekovoi arkheologii Povolzh'ia i Priural'ia (Recent Researches in Medieval Archaeology of the Volga and Ural Regions)*. Izhevsk-Glazov Udmurtian Institute of History, Language and Literature, Urals Branch of the Russian Academy of Sciences, 73–102 (in Russian).

13. Rudenko, K. A. 2000. *Metallicheskaia posuda Povolzh'ia i Prikam'ia v VIII–XIV vv. (Metal Dishware of the Volga and Kama Regions in 8th – 14th Centuries)*. Kazan: “Reper” Publ. (in Russian).

14. Rudenko, K. A. 2001. *Material'naia kul'tura bulgarskikh selishch nizovii Kamy XI–XIV vv. (Material culture of the Bulgars settlements in the Lower Kama during the 11th–14th cc.)* Kazan: “Shkola” Publ. (in Russian).

15. Rudenko, K. A. 2004. In *Tatarskaia arkheologiya (Tatar Archaeology)* 1–2 (12–13), 111–156 (in Russian).

16. Rudenko, K. A. 2019. In *Povolzhskaya arkheologiya (Volga River Region Archaeology)* 29 (2), 96–113 (in Russian). DOI: <https://doi.org/10.24852/pa2019.2.28.96.113>.

17. Fedorov-Davydov, G. A. 1966. *Kochevniki Vostochnoi Evropy pod vlast'iu zolotoordynskikh khanov: Arkheologicheskie pamiatniki (East-European Nomads under the Golden Horde's Khans: Archaeological Sites)*. Moscow: Moscow State University (in Russian).

18. Khlebnikova, T. A. 1988. In Fedorov-Davydov, G. A. (ed.). *Gorod Bolgar. Ocherki remeslennoi deiatel'nosti (City of Bolgar. Essays on Handicrafts)*. Moscow: “Nauka” Publ., 7–102 (in Russian).

19. Pîrnău I. 2018. In George Bilavschi, Dan Aparaschivei (eds.). *Studia mediaevalia Europaea et orientalia: miscellanea in honorem professoris emeriti Victor Spinei oblata*. Bucureşti: Editura Academiei Române, 379–406.

About the Authors:

Rudenko Konstantin A. Doctor of Historical Sciences. Professor, Kazan State Institute of Culture. Orenburgsky Trakt St., 3, Kazan, 420059, Russian Federation; murziha@mail.ru

Kazakov Evgeniy P. Doctor of Historical Sciences. Institute of Archaeology named after A. Kh. Khalikov, Academy of Sciences of the Republic of Tatarstan. Butlerov St., 30, Kazan, 420012, Russian Federation; ncai@mail.ru

Статья принята в номер 01.12.2022 г.