

АКАДЕМИЯ НАУК РЕСПУБЛИКИ ТАТАРСТАН  
МАРИЙСКИЙ ГОСУДАРСТВЕННЫЙ УНИВЕРСИТЕТ

ПОВОЛЖСКАЯ  
АРХЕОЛОГИЯ

**№ 2 (40)**  
**2022**

**Главный редактор**член-корреспондент АН РТ, доктор исторических наук **А.Г. Ситдиков****Заместители главного редактора:**член-корреспондент АН РТ, доктор исторических наук **Ф.Ш. Хузин**доктор исторических наук **Ю.А. Зеленева**Ответственный секретарь – кандидат ветеринарных наук **Г.Ш. Асылгараева****Редакционный совет:**

**Б.А. Байтанаев** – академик НАН РК, доктор исторических наук (Алматы, Казахстан) (председатель), **Х.А. Амирханов** – академик РАН, доктор исторических наук, профессор (Москва, Россия), **С.Г. Бочаров** – кандидат исторических наук (Севастополь, Россия), **П. Георгиев** – доктор наук, доцент (Шумен, Болгария), **Е.П. Казаков** – доктор исторических наук (Казань, Россия), **Н.Н. Крадин** – член-корреспондент РАН, доктор исторических наук, профессор (Владивосток, Россия), **А. Тюрк** – PhD (Будапешт, Венгрия), **А.А. Тишкин** – доктор исторических наук профессор (Барнаул, Россия), **В.С. Синика** – кандидат исторических наук (Тирасполь, Молдова), **Б.В. Базаров** – академик РАН, доктор исторических наук, профессор (Улан-Удэ, Россия), **Д.С. Коробов** – доктор исторических наук, профессор РАН (Москва, Россия), **О.В. Кузьмина** – кандидат исторических наук (Самара, Россия), **П. Дегри** – профессор (Лёвен, Бельгия), **Вэй Джан** – Ph.D, профессор (Пекин, Китай).

**Редакционная коллегия:**

**А.А. Выборнов** – доктор исторических наук, профессор (Самара, Россия)  
**М.Ш. Галимова** – кандидат исторических наук (Казань, Россия)  
**Р.Д. Голдина** – доктор исторических наук, профессор (Ижевск, Россия)  
**С.В. Кузьминых** – кандидат исторических наук (Москва, Россия)  
**А.Е. Леонтьев** – доктор исторических наук (Москва, Россия)  
**Т.Б. Никитина** – доктор исторических наук (Йошкар-Ола, Россия)  
**А.А. Чижевский** – кандидат исторических наук (Казань, Россия)

**Ответственный за выпуск:****Ф.Ш. Хузин** – доктор исторических наук**Адрес редакции:**

420012 г. Казань, ул. Бутлерова, 30

Телефон: (843) 236-55-42

**E-mail: arch.pov@mail.ru****http://archaeologie.pro**

Индекс ПП1753,

электронный Каталог печатных изданий "ПОЧТА РОССИИ"

Выходит 4 раза в год

**Editor-in-Chief:**

Corresponding Member of the Tatarstan Academy of Sciences,  
Doctor of Historical Sciences **A. G. Sitdikov**

**Deputy Chief Editors:**

Corresponding Member of the Tatarstan Academy of Sciences, Doctor of Historical Sciences **F. Sh. Khuzin**  
Doctor of Historical Sciences **Yu. A. Zelenev**  
Executive Secretary – Candidate of Veterinary Sciences **G. Sh. Asylgaraeva**

**Executive Editors:**

**B. A. Baitanayev** – Academician of the Nacional Academy of the RK, Doctor of Historical Sciences (Almaty, Republic of Kazakhstan) (chairman), **Kh. A. Amirkhanov** – Academician of RAS, Doctor of Historical Sciences, Professor (Moscow, Russian Federation), **S. G. Bocharov** – Candidate of Historical Sciences (Sevastopol, Russian Federation), **P. Georgiev** – Doctor of Historical Sciences (Shumen, Bulgaria), **E. P. Kazakov** – Doctor of Historical Sciences (Kazan, Russian Federation), **N. N. Kradin** – Doctor of Historical Sciences, Corresponding Member of the Russian Academy of Sciences (Vladivostok, Russian Federation), **A. Türk** – PhD (Budapest, Hungary), **A. A. Tishkin** – Doctor of Historical Sciences, Professor (Barnaul, Russian Federation), **V. S. Sinika** – Candidate of Historical Sciences (Tiraspol, Moldova), **B. V. Bazarov** – Academician of RAS, Doctor of Historical Sciences, Professor (Ulan-Ude, Russian Federation), **D. S. Korobov** – Doctor of Historical Sciences, Professor (Moscow, Russian Federation), **O. V. Kuzmina** – Candidate of Historical Sciences (Samara, Russian Federation), **P. Degryse** – Professor (Leuven, Belgium), **Wei Jian** – Ph.D, Professor (Beijing, China).

**Editorial Board:**

**A. A. Vybornov** – Doctor of Historical Sciences, Professor (Samara State Academy of Social Sciences and Humanities, Samara, Russian Federation)  
**M. Sh. Galimova** – Candidate of Historical Sciences (Institute of Archaeology named after A. Kh. Khalikov, Kazan, Russian Federation)  
**R. D. Goldina** – Doctor of Historical Sciences, Professor (Udmurt State University, Izhevsk, Russian Federation)  
**S. V. Kuzminykh** – Candidate of Historical Sciences (Institute of Archaeology of the Russian Academy of Sciences, Moscow, Russian Federation)  
**A. E. Leont'ev** – Doctor of Historical Sciences (Institute of Archaeology of the Russian Academy of Sciences, Moscow, Russian Federation)  
**T. B. Nikitina** – Doctor of Historical Sciences (Mari Research Institute of Language, Literature and History named after V. M. Vasilyev, Yoshkar-Ola, Russian Federation)  
**A. A. Chizhevsky** – Candidate of Historical Sciences (Institute of Archaeology named after A. Kh. Khalikov, Kazan, Russian Federation)

**Responsible for Issue**

**F. Sh. Khuzin** – Doctor of Historical Sciences

**Editorial Office Address:**

Butlerov St., 30, Kazan, 420012, Republic of Tatarstan, Russian Federation

**Telephone:** (843) 236-55-42

**E-mail:** [arch.pov@mail.ru](mailto:arch.pov@mail.ru)

<http://archaeologie.pro>

© Tatarstan Academy of Sciences (TAS), 2022

© Mari State University, 2022

© “Povolzhskaya Arkheologiya” Journal, 2022

СОДЕРЖАНИЕ

<i>Серегин Н.Н. (Барнаул, Россия), Васютин С.А. (Кемерово, Россия)</i> Восточный Алтай в раннетюркское время: «новые» материалы раскопок комплекса Кудыргэ (из археологического наследия А.С. Васютина) .....	8
<i>Самашев З. (Алматы, Казахстан), Айткали А.К. (Нур-Султан, Казахстан), Толегенов Е. (Усть-Каменогорск, Казахстан)</i> К вопросу о сакрализации образа кагана.....	21
<i>Кубаев С.Ш. (Ташкент, Узбекистан)</i> Изображение лекарственных растений на керамических изделиях Средней Азии .....	35
<i>Русланова Р.Р., Русланов Е.В. (Уфа, Россия)</i> Бирский и Кушнарниковский могильники эпохи раннего средневековья в свете новых полевых исследований .....	42
<i>Кравченко Э.Е. (Казань, Россия)</i> О захоронениях по обряду кремации в среднем течении р. Северский Донец .....	56
<i>Подосенова Ю.А., Крыласова Н.Б., Данич А.В. (Пермь, Россия)</i> Деревянные ножны с металлическими обкладками в средневековом Пермском Предуралье .....	72
<i>Акылбек С.Ш. (Шаульдер, Казахстан), Гурсой М. (Туркестан, Казахстан)</i> «Культовые помещения» на городище Культобе.....	89
<i>Казаков Е.П. (Казань, Россия)</i> Постпетрогром в системе средневековых угорских культур Урало-Поволжья .....	102
<i>Клёнов М.В. (Сыктывкар, Россия)</i> Начальный этап становления православной церкви на Европейском Северо-Востоке .....	114
<i>Коваль В.Ю., Бадеев Д.Ю. (Москва, Россия)</i> Внешняя линия фортификации раннего Болгара.....	124
<i>Валеев Р.М., Бугарчев А.И. (Казань, Россия)</i> Серебряные монеты XIII – начала XIV в. из раскопа CLXXIX Болгарского городища .....	135
<i>Нарожный Е.И. (Карачаевск, Россия), Тищенко И.Б. (Ставрополь, Россия)</i> Новые мусульманские захоронения золотоордынского города Маджара (Ставрополье).....	145
<i>Сагидуллаев Д.З. (Уральск, Казахстан)</i> Золотоордынские поселения Северо-Восточного Прикаспия: география, топография, домостроительство .....	159

<i>Юдин Н.И., Масловский А.Н. (Азов, Россия), Каземтур М. (Тебриз, Иран)</i>	
Глазурованная чаша с персидскими стихами из Азака .....	175
<i>Пигарёв Е.М. (Йошкар-Ола, Россия)</i>	
Изменение уровня Каспийского моря и его влияние на исторические процессы на территории низовьев Волги в средневековье (анализ материалов гидрологии и археологии) .....	183
<i>Зеленев Ю.А. (Йошкар-Ола, Россия), Валеев Р.М. (Казань, Россия)</i>	
Внутренние и внешние миграции в Примокшанье в XIII–XV веках.....	198
<i>Мургабаев С.С., Малдыбекова Л.Д., Бахтыбаев М.М., Жетибаев К.М., Гурсой М., Сиздинов Б.С. (Туркестан, Казахстан)</i>	
История орошения Сыганака .....	206
<i>Мустафин Х.Х. (Долгопрудный, Россия), Энговатова А.В. (Москва, Россия), Альборова И.Э. (Долгопрудный, Россия), Тарасова А.А. (Москва, Россия)</i>	
Палеогенетическая экспертиза останков из двух наиболее крупных массовых захоронений 1238 г. в ярославском детинце .....	215
<i>Бочаров С.Г. (Севастополь, Россия)</i>	
Наследие Золотой Орды: возникновение городов Крымского ханства .....	231
<i>Шайдуллин Р.В. (Казань, Россия)</i>	
«Татарская энциклопедия» в контексте систематизации, обобщения и научной популяризации знаний об археологии Татарстана .....	242
Список сокращений .....	249
Правила для авторов .....	250

CONTENT

<i>Seregin N.N. (Barnaul, Russian Federation), Vasyutin S.A. (Kemerovo, Russian Federation)</i>	
Eastern Altai in the Early Turkic Time: “New” Materials of Excavation of the Kudyrge Complex (from the archaeological heritage of A.S. Vasyutin).....	8
<i>Samashev Z.S. (Almaty, Republic of Kazakhstan), Aitkali A.K. (Nur-Sultan, Republic of Kazakhstan), Tolegenov Ye. (Ust-Kamenogorsk, Republic of Kazakhstan)</i>	
To the Question of the Sacralization of the Image of the Kagan .....	21
<i>Kubaev S.Sh. (Tashkent, Republic of Uzbekistan)</i>	
Image of Medicinal Plants on Ceramic Products of Central Asia .....	35
<i>Ruslanova R.R., Ruslanov E.V. (Ufa, Russian Federation)</i>	
Birsk and Kushnarenkovo Burial Grounds of the Early Middle Ages in the Light of New Field Researches.....	42
<i>Kravchenko E.E. (Kazan, Russian Federation)</i>	
About Cremation Burials in the Middle Reaches of the Seversky Donets River .....	56
<i>Podosenova Yu.A., Krylasova N.B., Danich A.V. (Perm, Russian Federation)</i>	
Wooden Sheaths with Metallic Coating in the Middle Age Perm Cis-Urals .....	72
<i>Akylbek S.Sh. (Shaulder, Republic of Kazakhstan), Gursoy M. (Turkestan, Republic of Kazakhstan)</i>	
“Cultural Premises” in Kultobe City.....	89
<i>Kazakov E.P. (Kazan, Russian Federation)</i>	
The Post-Petrogrom in the System of the Medieval Ugrian Cultures of the Ural-Volga Region.....	102
<i>Klenov M.V. (Syktyvkar, Russian Federation)</i>	
The Initial Stage of the Establishment of the Orthodox Church in the European North-East.....	114
<i>Koval V.Yu., Badeev D.Yu. (Moscow, Russian Federation)</i>	
External Lines of the Early Bolgar Fortification.....	124
<i>Valeev R.M., Bugarchev A.I. (Kazan, Russian Federation)</i>	
Silver Coins of the 13 <sup>th</sup> – Beginning of the 15 <sup>th</sup> Centuries from the Excavation CLXXIX at the Bolgar Fortified Settlement .....	135
<i>Narozhny E.I. (Karachaevsk, Russian Federation), Tishchenko I.B. (Stavropol, Russian Federation)</i>	
New Muslim Burials from the Golden Horde City of Madzhar (Stavropol Region) .....	145
<i>Sagidullaev D.Z. (Uralsk, Republic of Kazakhstan)</i>	
Golden Horde Settlements of the North-Eastern Caspian Region: geography, topography, housing construction .....	159

<i>Iudin N.I., Maslovsky A.N. (Azov, Russian Federation), Kazempur M. (Tabriz, Iran)</i>	
Glazed Bowl with Persian Pottery from Azak .....	175
<i>Pigarev E.M. (Yoshkar-Ola, Russian Federation)</i>	
Changes in the Level of the Caspian Sea and its Influence on Historical Processes in the Lower Reaches of the Volga in the Middle Ages (analysis of materials of hydrology and archaeology).....	183
<i>Zeleneev Yu.A. (Yoshkar-Ola, Russian Federation), Valeev R.M. (Kazan, Russian Federation)</i>	
The Internal and External Migrations in the Moksha Littoral During the 13 <sup>th</sup> –15 <sup>th</sup> Centuries.....	198
<i>Murgabaev S.S., Malybekova L.D., Bakhtybaev M.M., Zhetibaev K.M., Gursoy M., Sizdikov B.S. (Turkestan, Republic of Kazakhstan)</i>	
History of the Syganak Irrigation .....	206
<i>Mustafin Kh.Kh. (Dolgoprudny, Russian Federation), Engovatova A.V. (Moscow, Russian Federation), Alborova I.E. (Dolgoprudny, Russian Federation), Tarasova A.A. (Moscow, Russian Federation)</i>	
Genetic Examination of Remains from the Two Largest Mass Burials of 1238 in Yaroslavl Detynets .....	215
<i>Bocharov S.G. (Sevastopol, Russian Federation)</i>	
Heritage of the Golden Horde: the origins of Crimean Khanat cities.....	231
<i>Shaidullin R.V. (Kazan, Russian Federation)</i>	
“Tatar Encyclopedia” in the Context of Systematization, Generalization and Scientific Popularization of Knowledge about the Archaeology of Tatarstan.....	242
List of Abbreviations.....	249
Submissions .....	250

УДК 902/904

<https://doi.org/10.24852/pa2022.2.40.124.134>**ВНЕШНЯЯ ЛИНИЯ ФОРТИФИКАЦИИ РАННЕГО БОЛГАРА<sup>1</sup>**

© 2022 г. В.Ю. Коваль, Д.Ю. Бадеев

Во второй части статьи рассматриваются вопросы трассировки и датировки внешней линии укреплений города Болгара, существовавшей в домонгольское время. Задачей этой линии была оборона территории, примыкавшей к цитадели и заселенной ремесленниками и торговцами. До сих пор предполагалось, что такая линия была только одна. Однако материалы раскопок свидетельствуют о нескольких таких линиях (как минимум двух). Проблему усугубляют очень приблизительные датировки открытых при раскопках рвов и отсутствие (либо крайне низкая степень сохранности) насыпей валов, которые сейчас уже не видны в рельефе. Отсутствие надежных сведений о фортификации Болгара в начале XIII в. заставляет усомниться в катастрофическом уничтожении города монголами в 1236 г.

**Ключевые слова:** археология, Волжская Булгария, домонгольская эпоха, ров, вал, оборонительная линия.

В первой части статьи (Поволжская археология, № 4 2021 г.) рассматривалась ранняя фортификация цитадели Болгара. Исследователям Болгара давно было известно о том, что существовала и другая оборонительная линия, охватывавшая гораздо более обширную территорию (Хованская, 1958; Краснов, Смирнов, Хлебникова, 1969; Хлебникова, 1974, 1975; Краснов, 1987; Губайдуллин, 2011, 2019; Баранов, Губайдуллин, 2016). Эта оборонительная линия (рис. 1), связывается исследователями с «замошным валом», или «малым окопом», известным по письменным документам XVIII в. и соотносимым ими с самым поздним этапом домонгольской фортификации Болгара, существовавшей в момент взятия города Батыем в 1236 г. (Хлебникова, 1975, рис. 1; Краснов, 1987, с. 105, 106). Съемка «замошного вала» была проведена в 1732 г. подполковником Н. Савенковым и геодезистом И. Крапивиным, а сам он был зафиксирован на фотографии конца XIX в. (Баранов, Губайдуллин, 2016, рис. 5) в виде сооружения высотой не менее 3 м при ширине<sup>2</sup> до 14 м (рис. 2: В). К сожалению, до нашего

времени ни один из участков этого вала не сохранился. Перед валом неизбежно должен был проходить ров, но он заплыл (или был засыпан) задолго до того, как перестал существовать вал. Во всяком случае, на упомянутом фото конца XIX в. следы этого рва не прослеживаются.

Впервые ров, который можно было бы связывать с этой оборонительной линией, был обнаружен в 1976 г. на раскопе LI в южной части древнейшего ядра городища, к востоку от Черной палаты (рис. 1). Позже этот же (или какой-то иной?) ров фиксировался в западной части городища на раскопах LV (1976 г.), LVII (1977 г.), LXXIII (1980 г.), CLXXII (2012 г.) и ССXXXV (2018 г.). Частичный разрез рва в раскопе LI и контур поперечного разреза рва в раскопе LXXIII был опубликован Ю.А. Красновым (1987, рис. 11), еще один разрез рва (на раскопе CLXXII) недавно опубликован в виде фото (Баранов, Губайдуллин, 2016, рис. 2; Губайдуллин, 2019, рис. 79). Последний по времени выявления участок рва в раскопе ССXXXV также опубликован пока лишь в виде фотографии зачистки рва после выборки его заполнения и краткого

<sup>1</sup> Исследование выполнено в рамках госзадания Института археологии РАН по теме «Города в культурном пространстве Северной Евразии в средневековье» (№ НИОКТР 122011200266-3).



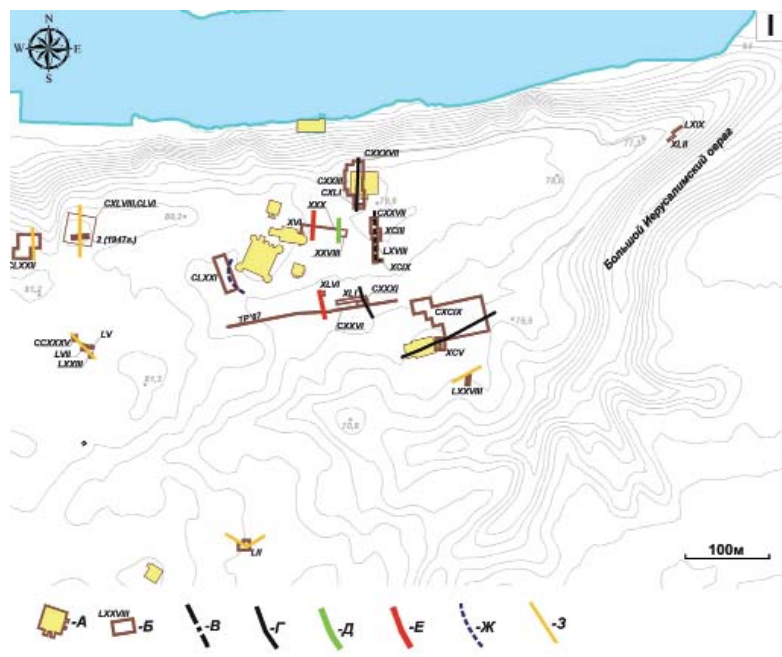


Рис. 1. Расположение укреплений домонгольского периода в центральной части Болгара. А – каменные постройки; Б – раскопы; В – трассировка частокола; Г – ров-1; Д – ров-2; Е – ров-3; Ж – ров-4; 3 – ров-5.

Fig. 1. Location of the pre-Mongol period fortifications in the central part of Bolgar. А – stone buildings; Б – excavations; В – tracing of the stockade; Г – moat-1; Д – moat-2; Е – moat-3; Ж – moat-4; 3 – moat-5.

описания (Губайдуллин, 2019, с. 62, рис. 80). Кроме того, к юго-восточной части этой линии обороны принято относить заглубленный объект, обнаруженный Т.А. Хлебниковой у Большого Иерусалимского оврага в раскопе LXXVIII (1981 г.). Эту линию обороны предлагаем условно, до открытия новых подобных сооружений, называть «рвом-5»<sup>3</sup> (рвы с номерами 1–4 описаны в первой части статьи).

Ров-5 на раскопе ЛП делал резкий поворот, продолжаясь как на восток, так и на северо-запад. В этом месте, по мнению Ю.А. Краснова, ров имел ширину 5–6 м при глубине до 3 м (1987, с. 106), но эти данные не полностью соответствуют отчетным чертежам. Кроме того, иллюстрация разреза рва, приведенная в статье Ю.А. Краснова (1987, рис. 11: а), – это существенно деформированная схема реального чертежа (рис. 3: 2, 3)<sup>4</sup>. По

неясной причине Ю.А. Краснов взял из отчета Т.А. Хлебниковой наименее информативный разрез рва, способный ввести в заблуждение читателя, поскольку разрез этот был снят под углом около 45 градусов к оси рва, в результате чего оказались искажены все его параметры (рис. 3: 1). К сожалению, большинство профилей раскопа прошли под разными углами к оси рва. Лишь один – восточный – профиль (в кв. 20, 21, 22) оказался почти перпендикулярным этой оси, и именно его следует рассматривать как наиболее полно документирующий данное сооружение (рис. 3: 1, 4). На этом профиле отчетливо видно, что тут сохранились следы от двух разновременных рвов (другие профили раскопа подтверждают этот вывод).

Более ранний ров-5а имел уплотненное дно шириной около 1 м, почти отвесную внешнюю стенку и отлогую

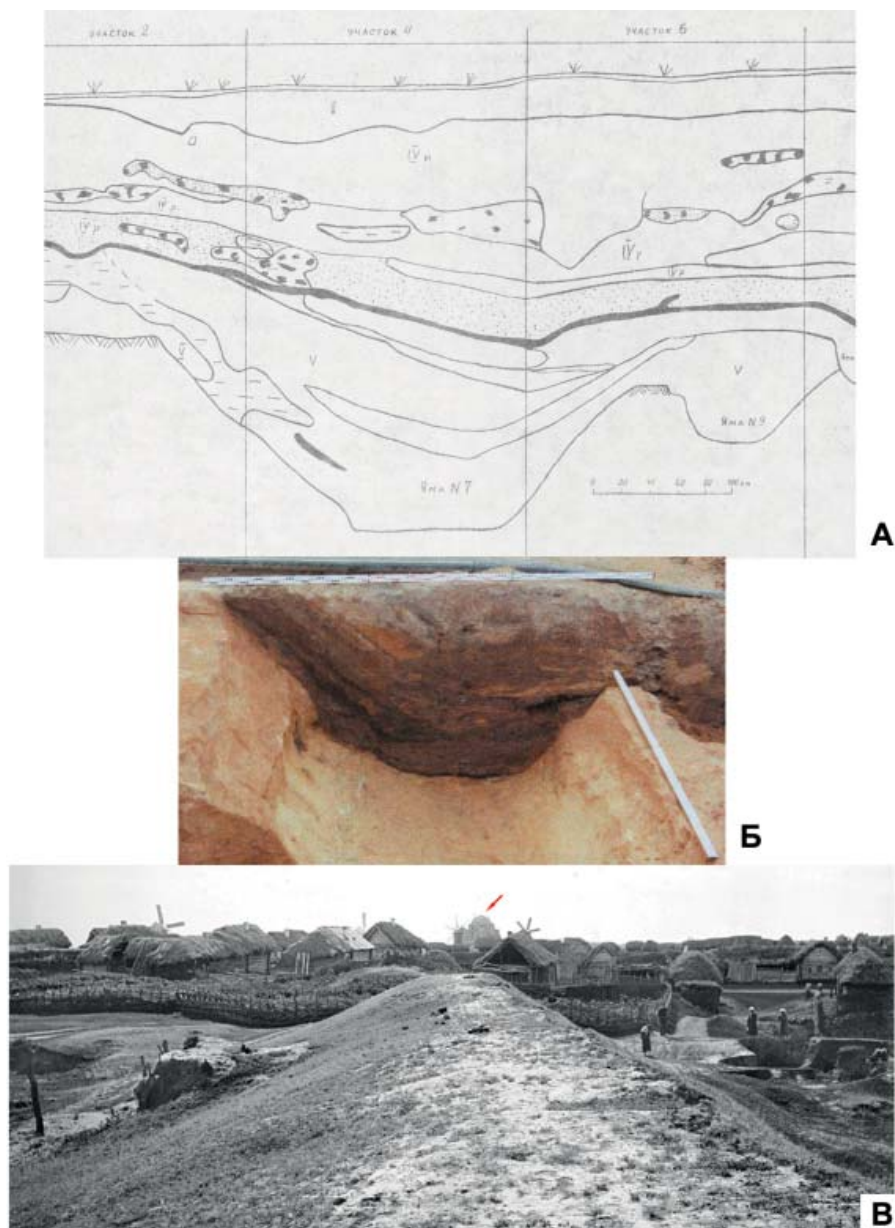


Рис. 2. Ров-5. А – разрез в раскопе LVII (Хлебникова, 1977, л. 119); Б – разрез в раскопе CLXXII (Баранов, Губайдуллин, 2016, рис. 2); В – фотография «замошного вала» в селе Болгары, вид на ЮЮВ (Баранов, Губайдуллин, 2016, рис. 5).

Fig. 2. Moat-5. A – a section in the excavation LVII (Khlebnikova, 1977, l. 119); Б – a section in the excavation CLXXII (Baranov, Gubaidullin, 2016, Fig. 2); В – photo of the “zamoshny wall” in the village Bolgary, view to the south, south-east (Baranov, Gubaidullin, 2016, Fig. 5).

внутреннюю. Ширину этого рва достоверно установить невозможно, но если уклоны стенок не менялись до горизонта материка, то она составила бы там 3,5 м. Глубина рва была не ме-

нее 2 м (материк по обе его стороны залегал с некоторым уклоном к югу). После того как нижняя часть этого рва заплывла песчаными наносами, ров был несколько расширен – до 3 м

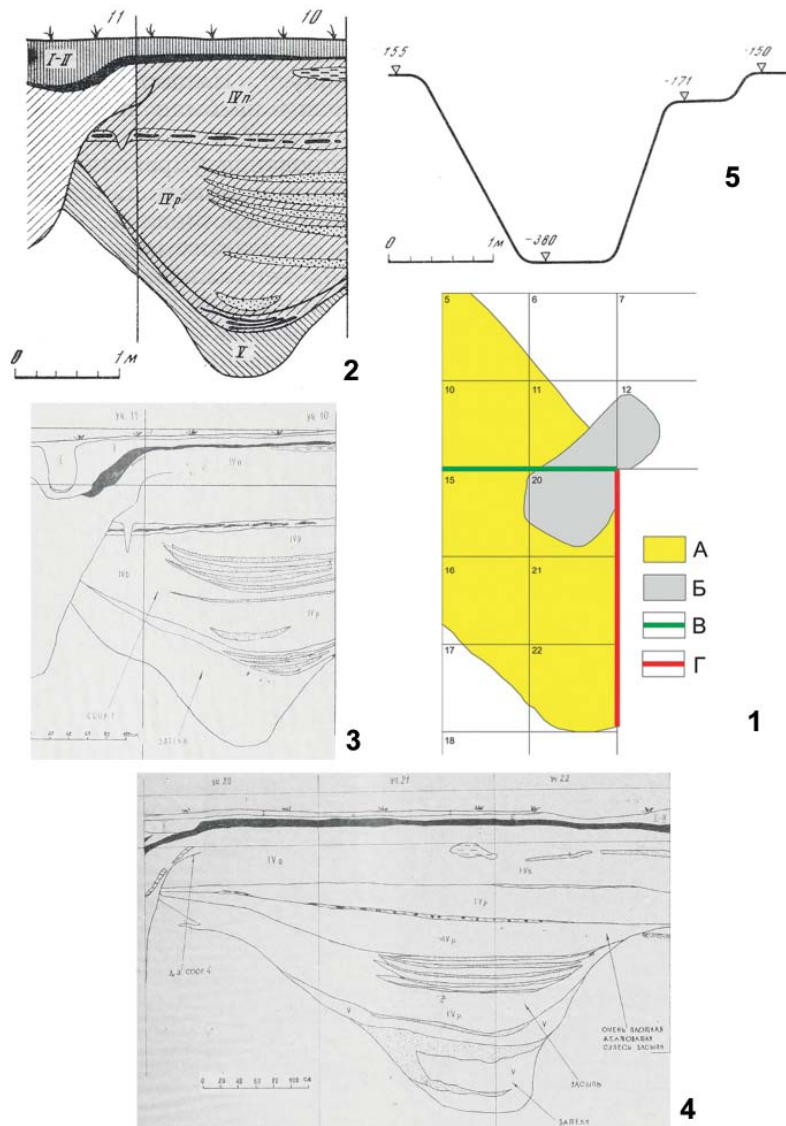


Рис. 3. Ров-5 в раскопе ЛII (1–4) и LXXIII (5). 1 – схема раскопа ЛII (А – контуры рва на уровне материка, Б – яма позднеордынского времени, В – линия разреза, опубликованного Ю.А. Красновым, Г – линия восточного профиля с разрезом рва); 2 – разрез, опубликованный Ю.А. Красновым (1987, рис. 10: а); 3 – тот же разрез из отчета Т.А. Хлебниковой (1976, чертеж № 5); 4 – восточный профиль раскопа ЛII с разрезом рва-5; 5 – контур разреза рва в раскопе LXXIII (по: Краснов, 1987, рис. 10: б).

Fig. 3. Moat-5 in the excavation LII (1–4) and LXXIII (5). 1 – scheme of the excavation LII (A – contours of the moat at the level of the mainland, Б – a pit of the Late Horde time, В – the line of the section published by Yu.A. Krasnov, Г – the line of the eastern profile with a section of the moat); 2 – the section published by Yu.A. Krasnov (1987, fig. 10: a); 3 – the same section from the report of T.A. Khlebnikova (1976, drawing No. 5); 4 – the eastern profile of the excavation LII with a section of the moat-5; 5 – the contour of the moat section in the excavation LXXIII (by: Krasnov, 1987, Fig. 10: b).

на уровне дна и до 5 м на уровне горизонта материка, при этом внешний скат нового рва был сдвинут в наполь-

ную сторону примерно на 0,5 м (ров 5-б). Этот новый ров имел меньшую глубину, чем предыдущий, его дно

было уплощенно-округлым в поперечном сечении и залегало на глубине 1–1,5 м от уровня материка, углубляясь к северо-западу. Ров-5б оказался заполнен пестроцветной супесью, а в верхней части – слоистыми песчаными наносами (Хлебникова, 1976, л. 17), что можно рассматривать как свидетельство его постепенного заполнения под действием естественных причин (замывания дождями). Важно указать на то, что трасса рва при его обновлении не изменилась.

По мнению Т.А. Хлебниковой, этот ров прорезал домонгольские слои V–VI, залегавшие на материке, причем заполнение нижней его части (т. е. рва-5а) отнесено ею к слою V, а верхней части (рва-5б) – к раннезолотоордынскому периоду (это видно по маркировке слоев на отчетных чертежах). Это заполнение было перекрыто прослойкой, содержащей древесный тлен, а местами – золу и уголь, которая связывалась с разгромом города в 1236 г.: на профилях раскопа эта прослойка разделяет V–VI (домонгольские) и IV (раннезолотоордынский) слои. Это вносило серьезную путаницу, поскольку ров-5б был показан с заполнением, отнесенным к слою раннезолотоордынского времени, т. е. «прослойка пожара 1236 г.» оказывалась залегающей **над** слоем золотоордынского времени, что является нонсенсом. Очевидно, в датировках слоев имеется ошибка, но уточнить предложенные датировки сейчас уже не представляется возможным.

На раскопе LVII (рис. 1)<sup>5</sup> ров-5 имел вид траншеи шириной 3 м и глубиной не более 1,8 м с уплощенным дном и наклонными стенками (т. е. имел трапециевидное сечение), причем внешний скат этого рва был несколько более крутым, нежели внутренний (рис. 2: А). Заполнен он был «привозным» грунтом, состоявшим из голубой и коричневой глины, коричневого и серо-рыжего суглинков (Хлебникова, 1977,

с. 102, 103). На раскопе LXXIII этот же ров имел ширину 3,2 м при глубине 1,85 м, уплощенное дно, более крутую внешнюю и пологую внутреннюю стенки (рис. 1; 3: 5), заполнение также было «привозным» (пестроцветный грунт и темные оторфованные прослойки без археологического материала) (Полубояринова, 1980, с. 16, 17). Важно отметить, что в обоих случаях ров попал в борта раскопов под углом и снять его разрез перпендикулярно оси (т. е. получить поперечное сечение) не удалось. М.Д. Полубояринова сумела реконструировать линию такого разреза (рис. 3: 5), но без фиксации прослоек в заполнении, что, конечно, существенно сокращает объем объективных данных об этом сооружении. На обоих раскопах никаких следов перестройки рва выявлено не было, а поверх насыпи рва исследователи констатировали залегание прослойки угля, которую связывали с пожаром 1236 г., но при этом парадоксальным образом предполагали, что ров был засыпан после взятия города монголами, объясняя появление угольной прослойки тем, что сначала ров был засыпан, а затем уже пожарище было разровнено по его площади (Полубояринова, 1980, с. 16). Странно, что никаких угольных прослоек на дне рва в обоих случаях прослежено не было. Все это заставляет усомниться в правильности предложенной датировки и интерпретации хода насыпки рва.

Таким образом, вырисовывается 2 альтернативных варианта объяснения стратиграфии рва домонгольского времени, наблюдавшейся в раскопах западной части городища:

– существовавший тут ров был засыпан задолго до того, как город попал под власть Джучидов, а угольная прослойка 1236 г. сформировалась там, где ров уже был давно засыпан;

– ров был засыпан после событий 1236 г., которые, однако, не оставили в нем никаких следов, а зольно-уголь-



Рис. 4. Северный профиль участка 1 раскопа 2 (1947 г.) (Смирнов, 1947, л. 43).

Fig. 4. The northern profile of the area 1 in the excavation 2 (1947) (Smirnov, 1947, l. 43).

ная прослойка не имеет отношения к 1236 г., появившись тут на протяжении золотоордынского периода.

Отдельного рассмотрения требует также ров-5, изученный в раскопе CLXXII, где он имел ширину около 3 м, глубину 2,5 м, а в сечении был трапезиевидным, с более крутым внешним скатом, т. е. почти не отличался от параметров, зафиксированных при прежних раскопках (разве что глубина его тут была немного больше). Его заполнение состояло из желтого суглинка с включениями прослоек культурного слоя (рис. 2: Б). Руководителями раскопок было выдвинуто предположение, что данный объект «можно идентифицировать как часть т. н. «замошного вала» XII–XIII вв. (Баранов, Губайдуллин, 2016, с. 196). Отдельные участки вала сохранялись и в конце XIX в., о чем свидетельствует фотография северного его края с видом на Черную палату (рис. 2: В). Однако к 1930–1940-м гг. каких-либо заметных следов вала на местности уже не было заметно (Смирнов, 1947, с. 42). Отсюда следует вывод, что нивелировка насыпи была осуществлена в ходе активной хозяйственной деятельности на территории села Болгары второй половины XVIII – начала XX вв., т. е. грунт, составлявший насыпь вала, в основной своей массе должен был отложиться в напластованиях слоя II стратиграфической шкалы Болгара. Ничего подобного на раскопе CLXXII зафиксировано не было.

Напротив, отмечается, что скопления суглинка и глины, расположенные к востоку от выявленного рва, позволили авторам раскопок «рассматривать их как остатки связанного со рвом домонгольского земляного вала, спланированного в раннезолотоордынское время» (Баранов, Губайдуллин, 2016, с. 196, рис. 2). Очевидно, что спланированный в раннезолотоордынское время вал не мог сохраниться до XVIII–XIX вв. Таким образом, велика вероятность того, что ров в раскопе CLXXII не идентичен укреплениям, которые были зафиксированы в 1732 г. и видны на фото конца XIX в. Возможно, они располагались восточнее раскопа CLXXII. На реконструкции трассы «замошного вала», предложенной Т.А. Хлебниковой, его северный конец помещен значительно восточнее раскопа CLXXII (1987, рис. 1).

Можно думать, что повод для смещения северного конца вала к востоку дали Т.А. Хлебниковой результаты археологических работ 1947 г., которые проводились примерно в 150 м к западу от Соборной мечети, к востоку от «небольшой ложбинки» на склоне площадки села Болгары (Смирнов, 1947, с. 42–55), т. е. в районе выстроенного недавно здания «Памятный знак в честь принятия ислама». В раскопе 1947 г. была обнаружена «песчаная гряда», поверхность которой располагалась на глубине 75–80 см от современной поверхности, причем «верхние ее горизонты содержа-



Рис. 5. Виды на Черную палату: А – современный, со стилобата «памятного знака», Б – конца XIX в. с вершины «замошного вала» (см. стрелку на рис. 2: В).

Fig. 5. Views of the Black Chamber :  
 А – modern, from the “memorial sign” stylobate,  
 Б – the end of the XIX century, from the top of  
 the “zamoshny wall” (see the arrow in Fig. 2: B).

ли значительное количество остатков древесной трухи, угля, выделяются темные пятна от перегнивших свай» (Смирнов, 1947, с. 44, 45), а мощность «песчаной гряды» в раскопе достигала 1,3 м (Смирнов, 1947, с. 53). Другие характеристики данной насыпи не приведены, но на всю ширину раскопа 2 (1947 г.), т. е. на 18 м, массивы песка прослеживались в профиле, проведенном с запада на восток (рис. 4). И хотя А.П. Смирнов не увидел в этой «песчаной гряде» какой-либо фортификации, а ее появление объяснил выбросами «слабо гумированного песка при сооружении жилых домов» конца XIII – начала XIV вв. (Смирнов, 1947, с. 53), велика вероятность того, что она могла быть остатками вала, запечатленного на фотографии конца XIX в. Сравнение снимка, сделанного со стилобата «Памятного знака» (т. е. с точки, максимально близкой к раскопу

1947 г.), и фото конца XIX в., выполненного с вершины «замошного вала» в направлении Черной палаты, показывает, что они очень похожи (рис. 5) и, следовательно, фотосъемка проведена практически с одного и того же места. В качестве остатков рва в таком случае можно рассматривать небольшую ложбинку, «по которой идет дорожка, спускающаяся по горе к мосту через болото» (Смирнов, 1947, с. 42)<sup>6</sup>. Ясно тут лишь одно: если открытые в раскопе CLXXII остатки вала действительно были спланированы еще в золотоордынское время, то это никак не мог быть тот вал, что сохранился где-то в этом же месте до конца XIX в. Нельзя исключать, что до появления «замошного вала» рядом с ним могла проходить иная (более ранняя или поздняя?) линия укреплений, которая и была открыта в раскопе CLXXII. Разрешить этот вопрос смогут только новые специальные исследования, нацеленные на поиск остатков всех фортификаций Болгара.

В 20 м к северо-западу от участка рва в раскопах LVII и LXXIII, в раскопе CCXXXV был зафиксирован еще один участок «рва-5», который в поперечном разрезе «имел трапециевидную форму шириной ок. 2,5 м и глубиной ок. 1,5 м от уровня выявления» и «был засыпан не позже нач. XI в.» (Губайдуллин, 2019, с. 62). Основанием для такой датировки стали стратиграфические наблюдения и найденный на дне рва «частичный развал раннего гончарного сосуда» (Губайдуллин, 2019, с. 62, рис. 80а). Хотя признаки, по которым эта находка отнесена к числу «ранних» не приведены, не доверять ей нет причин. Однако при общей архаичности этот сосуд все-таки не был целым и мог попасть в ров случайно при его засыпке, к тому же точные хронологические границы бытования «ранней» болгарской керамики в сущности неизвестны. Соотнесение данного участка рва

с начальным этапом Болгара вызывает некоторые сомнения еще и потому, что его плоскодонная конструкция отличается от других ранних рвов с V-образным сечением (см. их описания в части 1 настоящей статьи). Ориентирован ров-5 в раскопе ССХХХV по линии северо-запад – юго-восток. При таком направлении он неизбежно должен был попасть в створ раскопов LXXIII и LVII (рис. 1), где исследовались участки того же рва, но относительно которых датировки ранее XII в. не предлагались.

Таким образом, участки укрепленных, зафиксированные в этой части Болгарского городища, относятся по большей части к одной линии обороны (за исключением предполагаемого вала в раскопе 1947 г.). Различия в размерах рва-5 в разных раскопах несущественны, а сходство в профилировке очевидно. Датировку рвов западной части Болгара пока представляется возможным рассматривать в рамках XI – начала XIII вв.

К юго-восточной части зоны распространения культурного слоя домонгольской эпохи Т.А. Хлебникова, а вслед за ней и А.М. Губайдуллин (Хлебникова, 1981, с. 11; Губайдуллин, 2019, с. 66), относит заглубленный в материк объект на раскопе LXXVIII (1981 г.) вблизи Большого Иерусалимского оврага (рис. 1). Он располагался в северо-западном углу раскопа как углубление, вытянутое по направлению северо-восток – юго-запад. Крутизна внешнего склона этого рва (?), составляла 30–40 градусов, максимальная глубина 3 м (полный поперечный разрез отсутствует). Т.А. Хлебникова полагала, что стратиграфия позволяла определить 2 этапа его существования: начальный относился к завершению домонгольского V слоя, а поздний был связан с основанием IV-позднего золотоордынского слоя (Хлебникова, 1981, с. 10, 11). Однако при «обновлении» рва выброс

грунта шел на его внешнюю сторону, что отчетливо зафиксировано на чертежах северного и восточного профилей раскопа, а такой особенности не было замечено ни на одном из других участков исследования рва-5. Это, а также датировка второго этапа существования «рва» позднезолотоордынским временем, не позволяет пока уверенно соотносить его с укреплениями «замошного вала» и рассмотренным выше рвом-5.

В результате возникает несколько новых вопросов, требующих объяснения:

1. Судя по небольшим размерам рва-5, земли из него не хватило бы на создание вала высотой 3 м и шириной 14–15 м, который сохранился до конца XIX в. (а первоначальные размеры этого вала должны были быть еще более внушительными). Следовательно, для возведения этой насыпи была использована не только земля из рва, но и грунт, срезанный с площадки городища на довольно большой площади либо привезенный со стороны.

2. Если на раскопе LII ров-5 имел следы перестройки, то в других пунктах на северо-западном фланге обороны следов такой перестройки не замечено<sup>7</sup>, а это может означать только то, что в точке раскопа LII друг на друга наложились 2 разных рва. Один из них явно соответствовал рву, открытому на четырех остальных раскопах в западной части городища. Но в таком случае второй ров на раскопе LII принадлежал какому-то совершенно иному сооружению. Не тому ли, который должен был сопровождать «замошный вал», остатки которого могли быть исследованы в 1947 г.?

Подведем итоги. При остром дефиците датирующих признаков для заполнения всех исследованных рвов их более или менее точная хронология пока не может быть установлена, что открывает широкий простор для разнообразных гипотез о последователь-

ности возведения оборонительных линий или об одновременном существовании некоторых из них, причем ни одна из этих гипотез пока не может быть надежно обоснована. Допустимо как последовательное движение оборонительной линии на запад по мере роста города, так и существование в какие-то периоды двухрядной (или даже трехрядной?) системы обороны. Пока можно считать наиболее вероятным лишь то, что три рва (№ 1, 2, 3) на площадке цитадели Болгара прекратили свое существование до 1236 г.

На позднем этапе домонгольской эпохи (в XI–XIII вв.) в 200–250 м к западу от цитадели существовала одна или несколько дополнительных линий обороны, охватывавших территорию, заселенную ремесленниками и торговцами, которую традиционно называют «посадом» Болгара. Следы вала этой линии обороны, называвшегося в XVIII в. «замошным», пока лишь предполагаются по материалам раскопа 1947 г. При этом гораздо более четко вырисовывается трасса оборонительной линии, маркируемая рвами, зафиксированными в целом ряде раскопов. Имеющиеся на данный момент сведения не позволяют уверенно ответить на вопрос, насколько выявленные рвы соответствовали «замош-

ному валу» или они были связаны с более ранней внешней оборонительной линией, которая к 1236 г. уже не существовала. Анализ стратиграфии раскопов с «рвом-5» показывает, что часть этих рвов была засыпана еще до Батыева нашествия.

Таким образом, на сегодняшний день нет ясности с вопросом о том, каким образом строилась оборона города в 1236 г. и вообще – проводилась ли она. Отсутствие же явных следов погрома Болгара монгольскими войсками (для данного периода массовые захоронения убитых жителей тут до сих пор нигде не встречены) позволяет думать, что город мог быть сдан без боя и без массового истребления его населения. Во всяком случае, отличие от Биляра, где найдены многочисленные останки незахороненных жителей, убитых в ходе штурма города, кажется очевидным. В последнее время получены также данные о том, что «слой песка» над предполагаемым пожарищем 1236 г. в Болгаре не является результатом планировочных мероприятий после монгольского погрома, как предполагалось ранее, а имеет совершенно иной генезис – биогенный (Гольева, Коваль, 2021) – или же связан с городской металлургией (Бадеев, 2020), а это принципиально меняет взгляд на историю Болгара в XIII веке.

#### Примечания

<sup>2</sup> Расчет высоты и ширины этого вала выполнен исходя из размеров расположенных рядом с ним домов и человеческих фигур у подножия вала, отчетливо видных на фото.

<sup>3</sup> «Ров-5» – условное название внешней линии обороны домонгольского Болгара. Помимо выявленных в ходе археологических исследований рвов, эта линия включала в себя и вал (см. ниже).

<sup>4</sup> Здесь и далее мы предпочитаем публиковать копии отчетных чертежей. Несмотря на различные дефекты и невысокое качество изображений, помещенных в отчеты, они являются подлинными документами. Опасность перерисовок таких чертежей демонстрируется иллюстрациями Ю.А. Краснова, исказившими отчетные чертежи, что привело к разнообразным интерпретационным ошибкам.

<sup>5</sup> Он являлся продолжением раскопа LV, где ранее был зафиксирован лишь восточный край рва.

<sup>6</sup> В наши дни на месте этой «дорожки» располагается спуск к набережной.

<sup>7</sup> Сообщалось, правда, о древней расчистке рва, изученного на раскопе CLXXII (хотя признаки, по которым это было установлено, не названы), но расчистка не равнозначна перестройке (Баранов, Губайдуллин, 2016, с. 196).



## ЛИТЕРАТУРА

1. Бадеев Д.Ю. Ранние металлургические комплексы с территории домонгольского Болгара // Ранние города Волго-Камья и Приуралья: взаимодействие ислама, христианства и язычества / Труды КАЭЭ. Вып. XVI / Отв. ред. А.М. Белавин. Пермь: ПГГПУ, 2020. С. 53–63.
2. Баранов В.С., Губайдуллин А.М. О некоторых итогах изучения домонгольских напластований Болгарского городища на раскопах CLXXII и CLXXVI в 2012 году // Поволжская археология. 2016. № 2 (16). С. 193–218.
3. Гольева А.А., Коваль В.Ю. Некоторые вопросы стратиграфии Болгарского городища // РА. 2021. № 1. С. 133–151.
4. Губайдуллин А.М. Новые данные по оборонительным сооружениям Болгарского городища X в. // Научный Татарстан. 2011. № 2. С. 109–111.
5. Губайдуллин А.М. Фортификация в Среднем Поволжье в X – первой половине XVI вв. // Археология Евразийских степей. 2019. № 3. 323 с.
6. Краснов Ю.А. Оборонительные сооружения города Болгара // Город Болгар. Очерки истории и культуры / Отв. ред. Г.А. Федоров-Давыдов. М.: Наука, 1987. С. 99–123.
7. Краснов Ю.А., Смирнов А.П., Хлебникова Т.А. Новые данные по истории города Болгары // СА. 1969. № 1. С. 211–222.
8. Полубояринова М.Д. Отчет о работах в Болгарах Татарской АССР в 1980 г. / Архив ИА РАН. Р-1. № 7681.
9. Смирнов А.П. Отчет о раскопках городища Великие Болгары в 1947 г. / Архив ИА РАН. Р-1. № 123.
10. Хлебникова Т.А. Исследования центра города Болгара в 1964–1970 гг. // Города Поволжья в средние века / Ред. А.П. Смирнов, Г.А. Федоров-Давыдов. М.: Наука, 1974. С. 18–23.
11. Хлебникова Т.А. Ранний Булгар // СА. 1975. № 2. С. 120–132.
12. Хлебникова Т.А. Отчет о раскопках Болгарского городища в 1976 г. / Архив ИА РАН. Р-1. № 6415.
13. Хлебникова Т.А. Отчет о работах в Болгаре в 1977 г. / Архив ИА РАН. Р-1. № 6709.
14. Хлебникова Т.А. Отчет об исследованиях Болгарского городища в 1981 г. / Архив ИА РАН. Р-1. № 8520.
15. Хованская О.С. Оборонительная система города Болгара // МИА. № 61 / Отв. ред. А.П. Смирнов. М.-Л.: Изд-во АН СССР, 1958. С. 316–329.

### Информация об авторах:

**Коваль Владимир Юрьевич**, кандидат исторических наук, заведующий отделом средневековой археологии, Институт археологии РАН (г. Москва, Россия); kovaloka@mail.ru

**Бадеев Денис Юрьевич**, кандидат исторических наук, научный сотрудник, Институт археологии РАН (г. Москва, Россия); denisbadeev@mail.ru

## EXTERNAL LINES OF THE EARLY BOLGAR FORTIFICATION

V.Yu. Koval, D.Yu. Badeev

The second part of the article deals with the issues of tracing and dating the external line of the fortifications of the city of Bolgar, which existed in pre-Mongol times. The task of this line was to defend the territory adjacent to the citadel and inhabited by craftsmen and tradesmen. Until now, it was assumed that there was only one such line. However, excavation materials indicate several lines (at least two). The problem is aggravated by very approximate dating of the ditches discovered during excavations and the absence (or extremely low degree of preservation) of embankments, which are no longer visible in the relief. Lack of reliable information about the fortification of the Bolgar at the beginning of the 13<sup>th</sup> century casts doubt on the catastrophic destruction of the city by the Mongols in 1236.

---

The research was carried out within the framework of the state task of the Institute of Archaeology of the RAS on the topic "Cities in the cultural space of Northern Eurasia in the Middle Ages" (No. NIOKTR 122011200266-3).

**Keywords:** archaeology, Volga Bulgaria, pre-Mongol era, ditch, rampart, defensive line.

### REFERENCES

1. Badeev, D. Yu. 2020. In Belavin, A. M. (ed.). *Trudy Kamskoi arkheologo-etnograficheskoi ekspeditsii (Proceedings of the Kama Archaeological and Ethnographical Expedition)* 16. Perm: Perm State Humanitarian Pedagogical University, 53–63 (in Russian).
2. Baranov, V. S., Gubaydullin, A. M. 2016. In *Povolzhskaya arheologiya (The Volga River Region Archaeology)* 16 (2), 193–218 (in Russian).
3. Gol'eva, A. A., Koval' V. Yu. 2021. In *Rossiiskaia Arkheologiya (Russian Archaeology)* (1), 133–151 (in Russian).
4. Gubaidullin, A. M. 2011. In *Nauchnyi Tatarstan (Scientific Tatarstan)* (2), 109–111 (in Russian).
5. Gubaydullin, A. M. 2019. *Fortifikatsiya v Srednem Povolzh'e v X – pervoy polovine XVI vv. (Fortification in the Middle Volga Region in the 10<sup>th</sup> – first half of the 16<sup>th</sup> Centuries)*. Arkheologiya Evraziiskikh stepei (Archaeology of Eurasian Steppes) 3. Kazan (in Russian).
6. Krasnov, Yu. A. 1987. In Fedorov-Davydov, G. A. (ed.). *Gorod Bolgar. Ocherki istorii i kul'tury (Town of Bolgar. Essays on History and Culture)*. Moscow: “Nauka” Publ., 99–123 (in Russian).
7. Krasnov, Yu. A., Smirnov, A. P., Khlebnikova, T. A. 1969. In *Sovetskaia Arkheologiya (Soviet Archaeology)* (1), 211–222 (in Russian).
8. Poluboyarinova, M. D. 1980. *Otchet o rabotakh v Bolgarakh Tatarskoy ASSR v 1980 g. (Report on the Work in the Bolgars of the Tatar ASSR in 1980)* Archive of the Institute of Archaeology of the Russian Academy of Sciences. Fund 1. dossier 7681 (in Russian).
9. Smirnov, A. P. 1947. *Otchet o raskopkakh gorodishcha Velikie Bolgary v 1947 g. (Report on the excavations of the Great Bolgar settlement in 1947)*. Archive of the Institute of Archaeology of the Russian Academy of Sciences. Fund 1. dossier 123 (in Russian).
10. Khlebnikova, T. A. 1974. In Smirnov, A. P., Fedorov-Davydov, G. A. (eds.). *Goroda Povolzh'ia v srednie veka (Cities of the Volga Region in the Middle Ages)*. Moscow: “Nauka” Publ., 18–23 (in Russian).
11. Khlebnikova, T. A. 1975. In *Sovetskaia Arkheologiya (Soviet Archaeology)* (2), 120–132 (in Russian).
12. Khlebnikova, T. A. 1976. *Otchet o raskopkakh Bolgarskogo gorodishcha v 1976 g. (Report on the excavations at Bolgar Fortified Settlement in 1976)*. Archive of the Institute of Archaeology of the Russian Academy of Sciences. Fund 1. dossier 6415 (in Russian).
13. Khlebnikova, T. A. 1977. *Otchet o rabotakh v Bolgare v 1977 g. (Report on Works Conducted in the Bolgar in 1977)*. Archive of the Institute of Archaeology of the Russian Academy of Sciences. Fund 1. dossier 6709 (in Russian).
14. Khlebnikova, T. A. 1981. *Otchet ob issledovaniyakh Bolgarskogo gorodishcha v 1981 g. (Report on the Studies by the Bolgar Fortified Settlement)*. Arkhiv IA RAN. R-1. № 8520 (in Russian).
15. Khovanskaya, O. S. 1958. In Smirnov, A. P. (ed.). *Materialy i issledovaniya po arkheologii (Materials and Studies in the Archaeology)* 61. Moscow; Leningrad: the USSR Academy of Sciences, 316–329 (in Russian).

### About the Authors:

**Koval Vladimir Yu.** Candidate of Historical Sciences. Institute of Archaeology of the Russian Academy of Sciences. Dmitry Ulyanova St., 19, Moscow, 117292, Russian Federation; kovaloka@mail.ru

**Badeev Denis Yu.** Candidate of Historical Sciences. Institute of Archaeology of the Russian Academy of Sciences. Dmitry Ulyanov St., 19, Moscow, 117292, Russian Federation; denisbadeev@mail.ru

Статья принята в номер 01.06.2022 г.