

АКАДЕМИЯ НАУК РЕСПУБЛИКИ ТАТАРСТАН
МАРИЙСКИЙ ГОСУДАРСТВЕННЫЙ УНИВЕРСИТЕТ

ПОВОЛЖСКАЯ
АРХЕОЛОГИЯ

№ 2 (4)

2013

Главный редактор

Член-корреспондент АН РТ Ф.Ш. Хузин

Заместители главного редактора:

доктор исторических наук А.Г. Ситдигов

доктор исторических наук Ю.А. Зеленева

Ответственный секретарь — кандидат ветеринарных наук Г.Ш. Асылгараева

Редакционный совет:**Р.С. Хакимов** — вице-президент АН РТ (Казань, Россия) (председатель)**Х.А. Амирханов** — член-корреспондент РАН, доктор исторических наук, профессор (Махачкала, Россия)**И. Бальдауф** — доктор наук, профессор (Берлин, Германия)**П. Георгиев** — доктор наук, доцент (Шумен, Болгария)**Е.П. Казаков** — доктор исторических наук (Казань, Россия)**Н.Н. Крадин** — член-корреспондент РАН, доктор исторических наук, профессор (Владивосток, Россия)**А. Тюрк** — PhD (Будапешт, Венгрия)**И. Фодор** — доктор исторических наук, профессор (Будапешт, Венгрия)**В.Л. Янин** — академик РАН, доктор исторических наук профессор (Москва, Россия)**Редакционная коллегия:****А.А. Выборнов** — доктор исторических наук, профессор (Самара, Россия)**М.Ш. Галимова** — кандидат исторических наук (Казань, Россия)**Р.Д. Голдина** — доктор исторических наук, профессор (Ижевск, Россия)**И.Л. Измайлов** — кандидат исторических наук (Казань, Россия)**С.В. Кузьминых** — кандидат исторических наук (Москва, Россия)**А.Е. Леонтьев** — доктор исторических наук (Москва, Россия)**Т.Б. Никитина** — доктор исторических наук (Йошкар-Ола, Россия)**Адрес редакции:**

420012 г. Казань, ул. Бутлерова, 30

Телефон: (843) 236-55-42

E-mail: arch.pov@mail.ru<http://archaeologie.pro>

Индекс 31965, каталог «ПОЧТА РОССИИ»

Выходит 4 раза в год

© ГБУ «Институт истории им. Ш. Марджани Академии наук Республики Татарстан», 2013

© ФГБОУ ВО «Марийский государственный университет», 2013

© Редколлегия журнала «Поволжская археология», 2013

Editor-in-Chief:

Corresponding Member of the Tatarstan Academy of Sciences **F.Sh. Khuzin**

Deputy Chief Editors:

Doctor of Historical Sciences **A.G. Sitdikov**

Doctor of Historical Sciences **Yu.A. Zeleneev**

Executive Secretary — Candidate of Veterinary Sciences **G.Sh. Asylgaraeva**

Executive Editors:

R.S. Khakimov — Vice-Chairman of the Tatarstan Academy of Sciences (Institute of History named after Shigabuddin Mardzhani, Tatarstan Academy of Sciences, Kazan, Russian Federation) (chairman)

Kh.A. Amirkhanov — Doctor of Historical Sciences, Professor, Corresponding Member of the Russian Academy of Sciences (Dagestan Regional Center of the Russian Academy of Sciences, Makhachkala, Russian Federation)

I. Baldauf — Doctor Habilitat, Professor (Humboldt-Universität zu Berlin, Berlin, Germany)

P. Georgiev — Doctor of Historical Sciences (National Archeological Institute with Museum, Bulgarian Academy of Sciences, Shumen Branch, Shumen, Bulgaria)

E. P. Kazakov — Doctor of Historical Sciences (Institute of History named after Shigabuddin Mardzhani, Tatarstan Academy of Sciences, Kazan, Russian Federation)

N.N. Kradin — Doctor of Historical Sciences, Corresponding Member of the Russian Academy of Sciences (Institute of History, Archaeology and Ethnology, Far East Branch of the Russian Academy of Sciences, Vladivostok, Russian Federation)

A. Türk — PhD (Institute of History, Research Centre for the Humanities, Hungarian Academy of Sciences, Budapest, Hungary)

I. Fodor — Doctor (Hungarian National Museum, Budapest, Hungary)

V.L. Yanin — Doctor of Historical Sciences, Professor, Academician of the Russian Academy of Sciences (Moscow, Russian Federation)

Editorial Board:

A.A. Vybornov — Doctor of Historical Sciences, Professor (Samara State Academy of Social Sciences and Humanities, Samara, Russian Federation)

M.Sh. Galimova — Candidate of Historical Sciences (Institute of History named after Shigabuddin Mardzhani, Tatarstan Academy of Sciences, Kazan, Russian Federation)

R.D. Goldina — Doctor of Historical Sciences, Professor (Udmurt State University, Izhevsk, Russian Federation)

I.L. Izmaylov — Candidate of Historical Sciences (Institute of History named after Shigabuddin Mardzhani, Tatarstan Academy of Sciences, Kazan, Russian Federation)

S.V. Kuz'minykh — Candidate of Historical Sciences (Institute of Archaeology of the Russian Academy of Sciences, Moscow, Russian Federation)

A. E. Leont'ev — Doctor of Historical Sciences (Institute of Archaeology of the Russian Academy of Sciences, Moscow, Russian Federation)

T.B. Nikitina — Doctor of Historical Sciences (V. M. Vasilyev Mari Research Institute of Language, Literature and History, Yoshkar-Ola, Russian Federation)

Editorial Office Address:

Butlerov St., 30, Kazan, 420012, Republic of Tatarstan, Russian Federation

Telephone: (843) 236-55-42

E-mail: arch.pov@mail.ru

<http://archaeologic.pro>

© Institute of History named after Shigabuddin Mardzhani, Tatarstan Academy of Sciences, 2013

© Mari State University, 2013

© "Povolzhskaya Arkheologiya" Editorial Board of Journal, 2013

СОДЕРЖАНИЕ

Зеленцова О.В., Ситдииков А.Г. К юбилею археолога
(Ю.А. Зеленева – 60 лет) 6

Статьи

Никитин В.В. Некоторые проблемы раннего неолита
лесной полосы Среднего Поволжья 11

Соловьев Б.С. Культурные компоненты Усть-Ветлужского могильника 18

Чижевский А.А. Начальный период изучения археологии
эпохи бронзы и раннего железного века в Волго-Камье.
Полевые исследования 40

Чижевский А.А. Начальный период изучения археологии
эпохи бронзы и раннего железного века в Волго-Камье.
Кабинетно-аналитические исследования 64

Яблонский Л.Т. Раннесарматский рыцарь 104

*Демкин В.А., Демкина Т.С., Хомутова Т.Э., Ельцов М.В.,
Удальцов С.Н., Каширская Н.Н.* Подкурганые палеопочвы
нижневолжских степей как индикаторы динамики климата
за историческое время 126

Ставицкий В.В. Погребальный обряд тешской группы
мордовских могильников III–VII вв. 143

Никитина Т.Б. Поясные кошельки/сумочки в средневековых
могильниках Ветлужско-Вятского междуречья 151

Вихляев В.И. Расселение мордвы в III – начале XIII вв. 162

Чхаидзе В.Н., Дружинина И.А. Отражение социальной
стратификации в погребальной обрядности кочевников
степного Предкавказья золотоордынского времени:
продолжение дискуссии 171

Иванов В.А. Проблема формирования «имперской культуры»
Золотой Орды и ее роли как ареалообразующего фактора
для народов Урало-Поволжья 179

Руденко К.А. Кочевники в Булгарском Улусе Золотой Орды
(по данным археологии) 189

Публикации

<i>Валиев Р.Р., Пигарев Е.М., Мухамадиев А.Г., Ситдииков А.Г.</i> Археологические исследования «Больничного бугра» Селитренного городища 2006–2009 гг.	212
<i>Полубояринова М.Д.</i> Торговый инвентарь с Болгарского городища	252
<i>Кубанкин Д.А., Сергеева О.В.</i> Клад с Увекского городища (случайная находка 1994 года)	259
<i>Федулов М.И., Волков А.В.</i> Предметная коллекция могильника «Кукшылиды» в фондах Чувашского национального музея (по материалам раскопок П.П. Ефименко 1926 г.)	272
<i>Воробьева Е.Е., Калыгина Ж.С.</i> Погребальная посуда Тихвинского некрополя г. Царевококшайска: предварительные итоги изучения	279
<i>Воробьева Е.Е., Иванова Ю.Н.</i> Нательные кресты царевококшайских некрополей (к вопросу систематизации)	291
<i>Шигапов М.Б.</i> Исследования городища Кашан I в 2012 году	299
Список сокращений	307
Правила для авторов	309

CONTENTS

Zelentsova O.V., Sitdikov A.G. On the anniversary of archaeologist
(Yu.A. Zeleneev is 60 years old)6

Articles

Nikitin V.V. Some problems of early neolithic
of forest belts of the Middle Volga 11

Solov'ev B.S. Cultural components of the Ust-Vetluzhsky burial 18

Chizhevsky A.A. Initial period of investigation the Late Bronze
and Early Iron ages in Volga-Kama area. Field studies 40

Chizhevsky A.A. Initial period of investigation the Late Bronze
and Early Iron Ages in Volga-Kama area. Office analytical studies 64

Yablonsky L.T. Early Sarmatian knight 104

Demkin V.A., *Demkina T.S.*, *Khomutova T.E.*, *Yeltsov M.V.*,
Udaltsov S.N., *Kashirskaya N.N.* Underkurgan paleosoils
of the Lower Volga steppes as indicators of climate dynamics
during historical time 126

Stavitsky V.V. The funeral rite of teshskaya group
of Mordovian burials in III–VII centuries 143

Nikitina T.B. Waist pouches/bags from medieval burial places
of the Vetluga-Vyatka interfluvial area 151

Vikhlyayev V.I. Settling of the mordovians
in the IIIrd – the early XIIIth centuries 162

Chkhaidze V.N., *Druzhinina I.A.* Reflection of social stratification
in funeral ceremonialism of nomads of steppe Ciscaucasia
in the Golden Horde time: discussion continuation 171

Ivanov V.A. The problem of formation of the Golden Horde's
«imperial culture» and its role as an area-forming factor
for peoples of the Ural-Volga region 179

Rudenko K.A. Nomads in Bulgar Ulus of the Golden Horde
(according to archeology) 189

Publications

<i>Valiev R.R., Pigarev E.M., Mukhamadiev A.G., Sitdikov A.G.</i> Archaeological research of the «Bolnichny bugor» of the Selitrennoe settlement in 2006–2009	212
<i>Poluboyarinova M.D.</i> Trading stock from the Bolgar settlement	252
<i>Kubankin D.A., Sergeeva O.V.</i> A hoard from the Uvek settlement (accidental find in 1994)	259
<i>Fedulov M.I., Volkov A.V.</i> Subject collection of burial ground «Kukshylidy» in the funds of the Chuvash national museum (on materials of excavations by P.P. Efimenko in 1926)	272
<i>Vorob'eva E.E., Kalygina Zh.S.</i> The funeral ware of the Tikhvinsky necropolis of the Tsarevokokshaisk: preliminary results of the study	279
<i>Vorob'eva E.E., Ivanova Yu.N.</i> Body's crosses of Tsarevokokshaisk necropolises (to the question of systematization)	291
<i>Shigapov M.B.</i> Investigations on the settlement Kashan I in 2012	299
List of abbreviations	307
Rules for authors	309

ТОРГОВЫЙ ИНВЕНТАРЬ С БОЛГАРСКОГО ГОРОДИЩА

© 2013 г. М.Д. Полубояринова

При раскопках на Болгарском городище, на участке к юго-западу от Соборной мечети, проводившихся в 1989–1993 гг. и с 2011 г. по настоящее время, были обнаружены находки, свидетельствующие о торгово-ремесленной специализации этого района в XIV в. Это выразительные остатки стеклодельного, ювелирного, косторезного ремесел, следы обработки янтаря и большое количество предметов, связанных с торговлей: гири различных размеров и фрагменты весов. Особый интерес представляет набор предметов торгового инвентаря, большая часть которого найдена в доме, принадлежавшем, по-видимому, богатому купцу. Многие предметы, найденные в исследованном районе, говорят о широких торговых связях Болгара с различными странами и регионами, в том числе такими как Средняя Азия, Кавказ, Индия, Китай.

Ключевые слова: археология, Среднее Поволжье, золотоордынское время, Болгарское городище, торгово-ремесленный квартал, весы, гири, торговые связи

В 1989–1993 гг. на Болгарском городище велись раскопки на территории к юго-западу от Соборной мечети – в центральном районе города золотоордынского времени и на окраине домонгольского. Работами руководили Г.Ф. Полякова, Н.А. Кокорина и М.Д. Полубояринова. Было вскрыто 472 кв.м. С 2011 г. работы на этом интереснейшем участке возобновились под руководством археологов В.С. Баранова и В.Ю. Коваля, и продолжают в настоящее время.

Особенностью этой части Болгара является очень большая нарушенность культурного слоя. Слой сильно перемешан в результате добычи местным населением в XVIII–XIX вв. камня и кирпича, из которого было построено монументальное здание, верхнего горизонта позднезолотоордынского периода. Были не только разобраны стены, но произведена выборка фундаментов, в результате чего слой был сильно перекопан, особенно его верхняя половина.

За время работ конца XX в. и 2000 г. были открыты объекты, ко-

торые позволили охарактеризовать этот район как торгово-ремесленный. Здесь были найдены остатки стеклодельного, ювелирного, косторезного ремесел, следы обработки янтаря и большое число предметов, связанных с торговлей. На вскрытой площади были открыты три жилища, существовавшие в одно время – наземный деревянный дом с подпольем (раскоп CIV – 1989 г.), полуземлянка А (раскоп CXV – 1992 г.) и полуземлянка Б (раскопы CIX, CXIII, CXV – 1990, 1991 и 1992 гг.). Дом находился в южной части раскопа, рядом с ним на расстоянии двух метров к востоку – полуземлянка Б, а в восьми метрах к северу от нее – полуземлянка А.

Большая часть находок, торгового инвентаря была сосредоточена в подполье наземного деревянного дома и в полуземлянке А. Отдельные предметы, связанные с торговлей, были найдены в полуземлянке Б и на окружающем пространстве. Все эти сооружения относятся к нижнему горизонту позднезолотоордынского слоя.

Дом (соор. № 1 на раскопе CIV – 1989 г.) сохранился лишь частично. Он погиб в пожаре, а позднее был перерезан фундаментным рвом монументального здания и несколькими ямами. От дома остался южный угол сруба, который опирался на большой белый камень, и часть дощатого настила пола из 5 досок и бревна-переводины. Подпольная яма дома (соор. № 1а) круглая, диаметром 3 м и глубиной 1,4 м изнутри была покрыта слоем желтой материковой глины. В подполье провалилась часть сгоревшего дома. В заполнении подполья содержалось множество находок, в том числе три медных монеты – XIII в., 1321 г., 1340 г., которые датируют постройку. Среди бытовых вещей в подполье был найден уникальный набор предметов торгового инвентаря:

Гиря из красной меди усеченноконической формы весом 1010 г. Диаметр по верху 5,5 см, диаметр по низу 6,5 см, высота 4,5 см. На верхней поверхности в центре и по краю три концентрических окружности. На боковой поверхности три пояса линейного орнамента (рис. 1: 9; раскоп CIV-1989 г., соор. № 1а).

Медная гиря дисковидной формы диаметром 5 см, высотой 1,2 см, весом 175 г. В центре верхней поверхности орнамент в виде круга (рис. 1: 10; раскоп CIV-1989 г., соор. № 1а).

Железная гиря весом 680 г цилиндрической формы диаметром 7 см, высотой 3 см (рис. 1: 3; раскоп CIV-1989 г., соор. № 1а).

Железная гиря весом 245 г цилиндрической формы диаметром 4,5 см, высотой 2 см (рис. 1: 1; раскоп CIV-1989 г., соор. № 1а).

Железная гиря четырнадцатигранной формы весом 205 г, длиной 4,5

см, шириной 3,5 см, толщиной 3,2 см (рис. 1: 2; раскоп CIV-1989 г.).

Чашка весов медная, диаметром 6,7 см с отломанным краем, внутренняя поверхность чашки покрыта тонким гравированным узором, выполненным штихелем: круг разделенный радиусами на шесть секторов, в центре шестилепестковая розетка в двойной окружности, от радиусов отходят завитки, отступя 0,5 см от края чашки проходит орнаментальная полоса, заполненная S-видными фигурами и городками (рис. 2: 3; раскоп CIV-1989 г.).

Целая медная чашка весов диаметром 7,5 см без орнамента, с сохранившимся в одном из отверстий обрывком веревочки с узелком (рис. 2: 4; раскоп CIV-1989 г., соор. № 1а).

Сломанная чашка весов без орнамента диаметром 9 см (раскоп CIV-1989 г., соор. № 1а).

В трех метрах к западу от дома была найдена еще одна смятая медная чашка весов диаметром 9 см (раскоп CIV-1989 г., шт. 5, кв. 12).

Рядом с этой находкой в яме также встретился обломок медной чашки весов. Яма стратиграфически датируется несколько более ранним временем – раннезолотоордынским периодом, но по виду эта чашка как будто входит в комплекс вышеописанных (раскоп CIV-1989 г., соор. № 7).

В 10 м к северо-западу от дома найдена железная гиря прямоугольная плоская размером 5 x 4,5 x 0,8 см (раскоп CVIII-1990 г., шт. 3, кв. 8).

Около деревянного дома было открыто несколько одновременных ему ям. Яма № 14 (возможно подпольная часть какой-то легкой постройки) содержала массу находок, в том числе стеклянных бус и перстней, частично

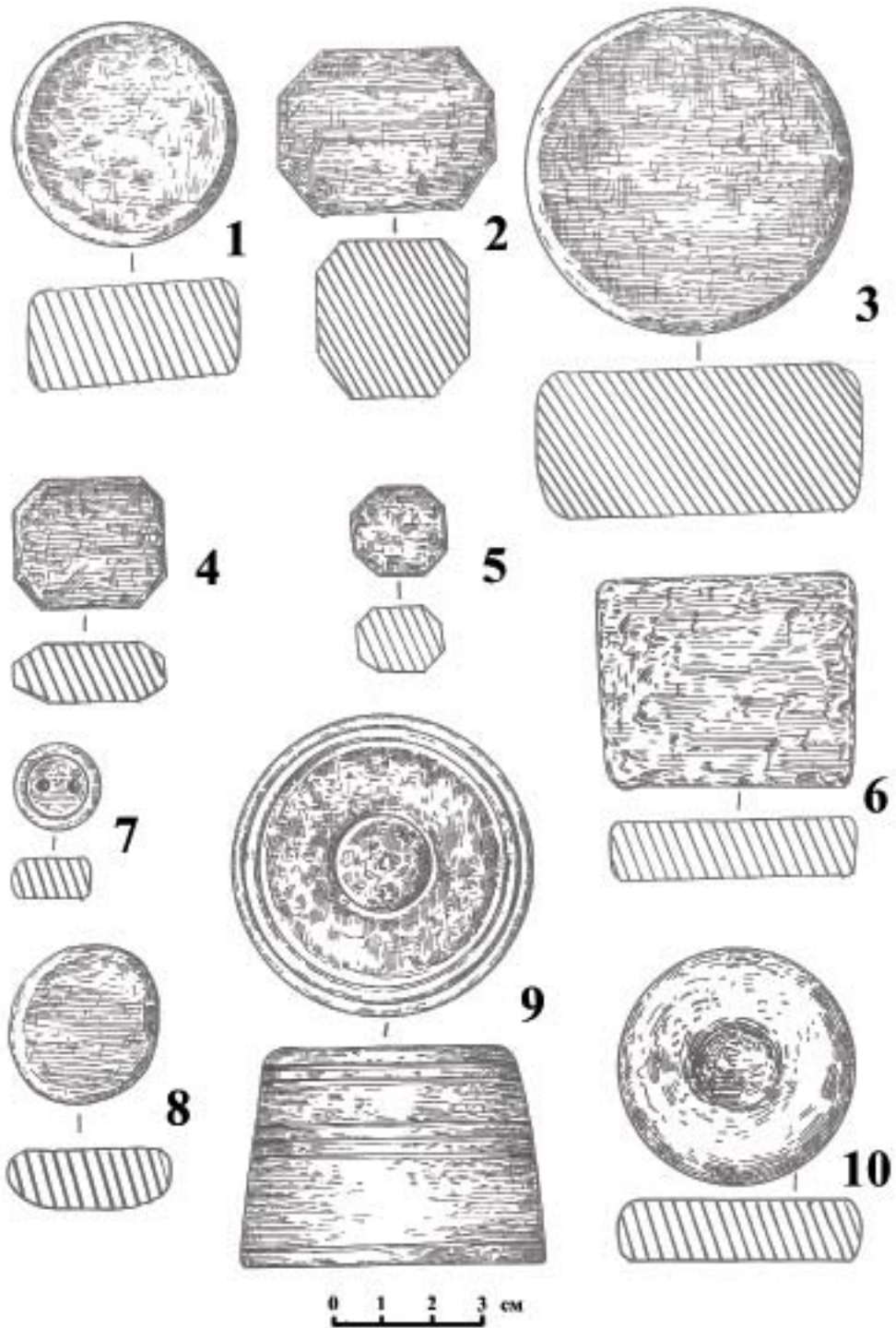


Рис. 1. Гиря с территории торгово-ремесленного квартала города Болгара: 1–6 – железные гиря, 7 – железная гирька в бронзовой обкладке, 8–10 – медные гиря.

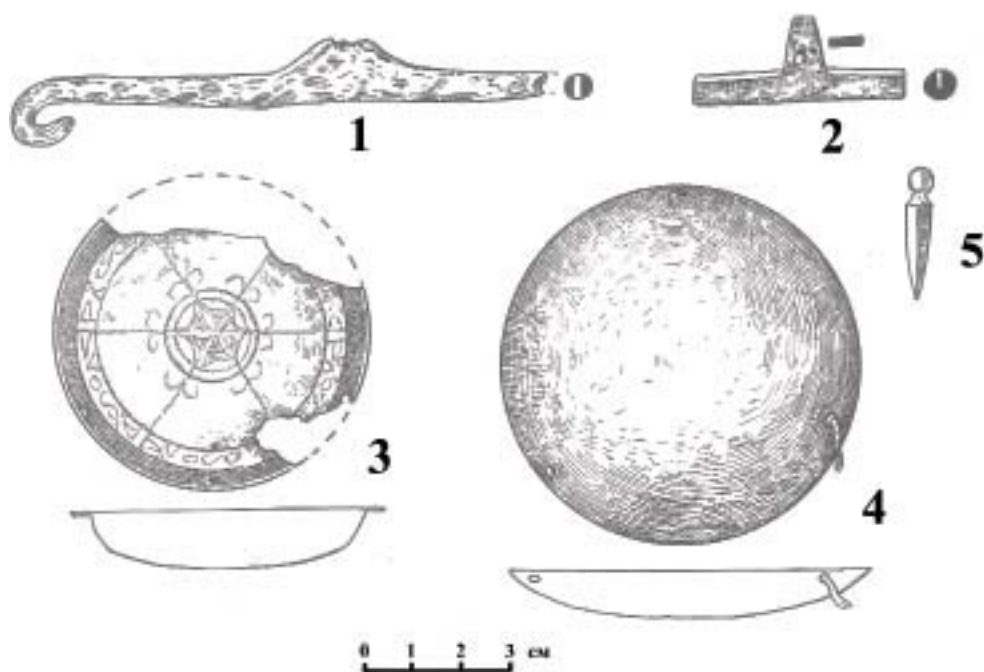


Рис. 2. Детали бронзовых весов для малых взвешиваний:
1–2 – коромысла, 3–4 – чашки, 5 – шпенек.

бракованных, изготовленных в мастерской полуземлянки А, где зафиксировано стеклодельное производство (Полубояринова, 2006, с. 152 и сл.) Несколько таких бус и перстней найдено в подполье дома, что подтверждает связь между этими сооружениями.

В комплексе полуземлянки А были найдены две небольшие железные гири четырнадцатигранной формы. Одна весом 50 г, размером 3,1 x 2,6 x 1,2 см (рис. 1: 4; раскоп СХV-1992 г., шт. 3, кв. 21), другая размером 1,8 x 1,8 x 1,2 см (рис. 1: 5; раскоп СХV-1992 г., шт. 3, кв. 18). Здесь же находилась смятая медная чашка весов (раскоп СХV-1992 г., шт. 3, кв. 19).

Южнее полуземлянки найдена так называемая «сферическая» железная гирька в бронзовой обкладке с двумя ямками на верхней поверхности, обозначающими кратность. Диаметр

гирьки 1,5 см, высота 0,8 см (рис. 1: 7; раскоп СХV-1992 г., шт. 3, кв. 4).

Между полуземлянками А и Б найдена средняя часть бронзовых складных весов. Длина средней части весов 4,8 см. Верх представляет собой пластинку толщиной 0,2 см, длиной 1,6 см. В ней имеется сквозное, немного сдвинутое от центра отверстие (рис. 2: 2; раскоп СХV-1992 г.).

Другие бронзовые весы найдены в засыпи полуземлянки Б. Они представляли собой коромысло с одним обломанным концом. Сохранившийся конец снабжен крючком, за который цепляли чашку. Восстанавливаемая длина коромысла 16 см. Верх весов обломан. Диаметр круглого стержня коромысла 0,5–0,8 см (рис. 2: 1; раскоп СХIII-1991 г., шт. 5, кв. 5).

Возможно, гирькой служил бронзовый слиток эллипсоидной формы, найденный в этом же слое в северной

части раскопа (рис. 1: 8; раскоп CV-1989 г., шт. 2, кв. 2). Рядом со слитком лежали два камня такого же размера и формы, которые также могли служить гирьками.

Итак, на площади раскопов найдены 17 предметов, представляющих торговый инвентарь: два обломка бронзовых весов разной конструкции, одна сферическая (или бочонкообразная) гирька к ним, шесть медных чашек от таких весов, две медные гири от больших весов, шесть железных гирь разных форм и веса, бронзовый слиток служивший, возможно, гирькой. Такое скопление является неоспоримым свидетельством торговли, происходившей на этом участке Болгара в середине XIV в. Дом, в подвале которого сохранилась большая часть набора гирь, принадлежал богатому купцу, который вел торговлю и мелкими разнообразными товарами, требующими взвешивания на маленьких весах, и значительно более крупными, для чего служили большие гири. Возможно, какие-то из найденных предметов, относящихся к торговому инвентарю, хранились в наземной части дома и попали на окружающую территорию в момент его разрушения.

О богатстве хозяина дома свидетельствуют находки в подполье бронзового зеркала, бронзового замочка от шкатулки в виде фигурки бычка, а также обломков китайских селадонных чаш, поливной чаши крымского производства, обломков амфор, т.е. вещей, которые попали в Болгар в результате международной торговли.

На исследованных площадях найдено много предметов, говорящих о разветвленных торговых связях Болгара. Например, 15 экземпляров раковин каури, из которых одна с про-

сверленной дырочкой. Кроме них из Индийского океана происходит, по определению биологов, обломок очень крупной раковины, которая могла использоваться для изготовления перламутровых украшений. Здесь же было найдено 25 фрагментов китайского селадона. Возможно, из Средней Азии доставлены 24 мелких украшений из кашина, покрытые бирюзовой поливой. Встречены также осколки ближневосточных стеклянных сосудов, скорлупа грецкого ореха с Кавказа, хрустальная вставка перстня из Индии (Полубояринова, 2008, с. 91).

Полуземлянка А являлась жилищем ремесленника и его мастерской (Кокорина, 2005, с. 110–112). Здесь сосредоточены следы стеклодельного, ювелирного и косторезного ремесел. Здесь же найдены несколько предметов из перечисленного торгового инвентаря. В мастерской изготавливались стеклянные бусы и перстни (Полубояринова, 2006, с. 152–158). Огромное количество бус и перстней, в том числе бракованных, было обнаружено в мастерской и вокруг. Несколько таких стеклянных украшений найдено в подполье дома и в яме № 14 неподалеку. Эти находки говорят о связи дома и полуземлянки, расположенных рядом и функционировавших в одно и то же время. Вероятно, хозяин дома, богатый купец, владел мастерской, торговал ее продукцией и другими товарами, в том числе и привезенными из далеких стран.

Одни из двух найденных на нашем раскопе весов представляют собой тип складных весов для малых взвешиваний, широко распространенный в Восточной Европе в домонгольское время (рис. 2: 2). Находки таких брон-

зовых весов многократно отмечены на территории Волжской Болгарии особенно на ранних торгово-ремесленных поселениях, таких, как Измерское I и Семеновское I селища, исследованных Е.П. Казаковым. Опубликован один экземпляр таких весов из Биляра (Валеев, 1995, с. 78–79, рис. 1: 3). Коромысла подобных весов и чашек к ним находят в Новгороде в слоях X–XIII вв. (Янин, 1956, с. 172).

Вторые весы, найденные в этом раскопе, относятся к другому типу, но также предназначены для взвешивания мелких предметов. Они цельные, чаще бывают изготовлены из железа, но встречаются и бронзовые. Такие весы известны на болгарских памятниках домонгольского времени (Валеев, 1995, с. 77, рис. 1: 1, 2). К весам обоих типов относятся медные и бронзовые чашки. Судя по их находкам, не только в домонгольских слоях болгарских памятников, но и в золотоордынских, весы подобных конструкций были в употреблении и в это время. Все целые чашки весов нашего раскопа имеют по три дырочки по краю, куда продевались веревочки для подвешивания к весам. Орнамент на одной из чашек находит аналогию на чашке весов из Гнездовского могильника – шестилепестковая розетка в круге на дне чашки (Пушкина, 1991, рис. 1: 6).

Взвешивание на складных весах производилось с помощью так называемых «сферических» или бочонковидных гирек, которые представлены в нашем комплекте одним экземпляром (рис. 1: 7). Гирьки такой формы составляют большинство на территории Руси (Янин, 1956, с. 173). Встречаются они и в Волжской Болгарии (Федоров-Давыдов, 1957, с. 247, рис. 1: 1), в том числе и в золотоор-

дынский период (Валеев, 1995, с. 85, 87).

При взвешивании на таких весах могла использоваться и маленькая железная гирька в виде прямоугольного параллелепипеда со скошенными углами, то есть четырнадцатигранная (рис. 1: 5). Такой формы гирьки Р.М. Валеев относит к подгруппе III железных гирь и считает их характерными только для Измерского селища. Маленькие четырнадцатигранные гирьки для таких весов встречены в Тимеревском и Михайловском могильниках Ярославского Поволжья (Недошвина, 1963, с. 72, 73). В нашем комплекте к этой подгруппе относятся по форме еще две более крупные гири (рис. 1: 2, 4) которые должны были применяться при взвешивании на весах другой конструкции.

Большая железная гиря в форме прямоугольного параллелепипеда относится по классификации Р.М. Валеева к подгруппе II железных гирь (Валеев, 1995, с. 80, рис. 5: 5–8), правда, гири, изображенные на рисунке, намного меньше нашей.

Остальные самые крупные гири с нашего раскопа – две железные цилиндрические и две медные (усеченноконическая и дисковидная) – пока не находят аналогий.

Известно, что с Болгарского городища происходят многочисленные находки гирек и, вероятно, других предметов торгового инвентаря, сосредоточенные в фондах Государственного музея Татарстана и других хранилищах древностей. К сожалению, они еще не нашли своего исследователя и не опубликованы, кроме маленькой заметки Г.А. Федорова-Давыдова в 1957 г. Настоящая публикация носит сугубо предварительный

характер. В ней не затронуты основные вопросы происхождения мер веса, зафиксированных в найденных гирих, тем более что мне в настоящее время известны не все веса публикуемых гири. Надо думать, что эти, пока уникальные для Волжской Болгарии и Золотой Орды объекты найдут свое место в системе весов Средневекового Востока.

ЛИТЕРАТУРА

1. *Валеев Р.М.* Волжская Болгария: торговля и денежно-весовые системы IX – начала XIII веков. – Казань, 1995.
2. *Кокорина Н.А.* Ювелирная мастерская из Болгара // Древности Поволжья: эпоха средневековья (исследования культурного наследия Волжской Булгарии и Золотой Орды). Материалы II Всерос. конф. «Поволжье в Средние века». 25–28 октября 2003 г. Казань – Яльчик. – Казань, 2005.
3. *Кокорина Н.А., Полубояринова М.Д., Полякова Г.Ф.* Исследования торгово-ремесленного квартала в центральной части Болгара (1989–1993 гг.) // Город Болгар и его округа. Тез. – Болгар, 1994.
4. *Недошивина Н.Г.* Торговый инвентарь // Ярославское Поволжье X–XI вв. – М., 1963.
5. *Полубояринова М.Д.* Стеклодельная мастерская XIV в. в городе Болгаре // РА. 2006. – № 4.
6. *Полубояринова М.Д.* Торговля Болгара // Город Болгар: Культура, искусство, торговля. – М., 2008.
7. *Пушкина Т.А.* Торговый инвентарь из курганов Смоленского Поднепровья // Смоленск и Гнездово. – М., 1991.
8. *Федоров-Давыдов Г.А.* О болгарских гириках из собрания Государственного Музея Татарской АССР // СА. – 1957. – № 1.
9. *Янин В.Л.* Денежно-весовые системы русского средневековья. Домонгольский период. – М., 1956.

Информация об авторе:

Полубояринова Марина Дмитриевна, кандидат исторических наук, старший научный сотрудник, Институт археологии РАН (г. Москва, Россия); muss@orc.ru

TRADING STOCK FROM THE BOLGAR SETTLEMENT

M.D. Poluboyarinova

During the excavations on the Bolgar fortified site (the area to the south-west of the Cathedral mosque), conducted in 1989–1993 and from 2011 to the present, the finds have been discovered that serve as evidence of the trade and craft specialization of this area in the 14th century. The items include typical remains of the glass-making, jewelry, bone-carving crafts, traces of amber processing and a large number of objects related to trade: weights of various sizes and fragments of scales. Of particular interest is the set of stock in trade items, found predominantly in the house, which had apparently belonged to a rich merchant. Many of the items discovered in the area investigated attest to the existence of intensive trade contacts of Bolgar city with different countries and regions, including Central Asia, the Caucasus, India, and China.

Keywords: archaeology, the Middle Volga river region, the Golden Horde time, the Bolgar fortified site, trade and craft quarter, scales, weights, trade contacts.

REFERENCES

1. Valeev, R. M. 1995. *Volzhskaiia Bulgariia: Torgovlia i denezhno-vesovye sistemy IX – nachala XIII vv. (Volga Bulgaria: Trade, Monetary and Weight Systems of 9th – Early 13th Centuries)*. Kazan: “Fest” Publ. (in Russian).
2. Kokorina, N. A. 2005. In Rudenko, K. A. (ed.). *Drevnosti Povolzh'ia: epokha srednevekov'ia (Issledovaniia kul'turnogo nasledii Volzhskoi Bulgarii i Zolotoi Ordy) (Antiquities of Volga Region: the Middle Ages (Research of the Cultural Heritage of Volga Bulgaria and Golden Horde))*. Kazan: “Shkola” Publ., 109–132 (in Russian).
3. Kokorina, N. A., Poluboiarinova, M. D., Poliakova, G. F. 1994. In Mukhametshin, D. G. (ed.). *Gorod Bolgar i ego okrug (Town of Bolgar and Its Environs)*. Bolgar: Bolgar State Historical and Architectural Museum and Preservation Area, 22–23 (in Russian).
4. Nedoshivina, N. G. 1963. In Smirnov, A. P. (ed.). *Iaroslavskoe Povolzh'e X–XI vv. Po materialam Timerevskogo, Mikhailovskogo i Petrovskogo mogil'nikov (Yaroslavl Volga Region in 10th–11th Centuries By Materials of Timerevo, Mikhailovskoye and Petrovskoye Graveyards)*. Moscow: State Historical Museum; Yaroslavl Museum-Reserve, 71–74 (in Russian).
5. Poluboiarinova, M. D. 2006. In *Rossiiskaia Arkheologiia (Russian Archaeology)* (4), 152–158 (in Russian).
6. Poluboiarinova, M. D. 2008. In Starostin, P. N. (ed.), Poluboiarinova, M. D. (comp.). *Gorod Bolgar: Kul'tura, iskusstvo, torgovlia (The Town of Bolgar: Culture, Art, and Trade)*. Moscow: “Nauka” Publ., 26–102 (in Russian).
7. Pushkina, T. A. 1991. In Avdusin, D. A. (ed.). *Smolensk i Gnezdovo. K istorii drevnerusskogo goroda (Smolensk and Gnyozdovo: to the History of the Ancient Russian City)*. Moscow: Moscow State University, 226–243 (in Russian).
8. Fyodorov-Davydov, G. A. 1957. In *Sovetskaia Arkheologiia (Soviet Archaeology)* (1), 247 (in Russian).
9. Yanin, V. L. 1956. *Denezhno-vesovye sistemy russkogo srednevekov'ia. Domongol'skii period (Monetary and Weight Systems of Medieval Russia: Pre-Mongol Period)*. Moscow: Moscow State University (in Russian).

About the Author:

Poluboyarinova Marina D. Candidate of Historical Sciences. Institute of Archaeology of the Russian Academy of Sciences. Dmitry Ulyanov St., 19, Moscow, 117036, Russian Federation