

АКАДЕМИЯ НАУК РЕСПУБЛИКИ ТАТАРСТАН
МАРИЙСКИЙ ГОСУДАРСТВЕННЫЙ УНИВЕРСИТЕТ

ПОВОЛЖСКАЯ
АРХЕОЛОГИЯ

№ 4 (38)
2021

Главный редактор

член-корреспондент АН РТ, доктор исторических наук **А.Г. Ситдиков**

Заместители главного редактора:

член-корреспондент АН РТ, доктор исторических наук **Ф.Ш. Хузин**

доктор исторических наук **Ю.А. Зеленева**

Ответственный секретарь – кандидат ветеринарных наук **Г.Ш. Асылгараева**

Редакционный совет:

Б.А. Байтанаев – академик НАН РК, доктор исторических наук (Алматы, Казахстан) (председатель), **Х.А. Амирханов** – академик РАН, доктор исторических наук, профессор (Москва, Россия), **С.Г. Бочаров** – кандидат исторических наук (Севастополь, Россия), **П. Георгиев** – доктор наук, доцент (Шумен, Болгария), **Е.П. Казаков** – доктор исторических наук (Казань, Россия), **Н.Н. Крадин** – член-корреспондент РАН, доктор исторических наук, профессор (Владивосток, Россия), **А. Тюрк** – PhD (Будапешт, Венгрия), **А.А. Тишкин** – доктор исторических наук профессор (Барнаул, Россия), **В.С. Синика** – кандидат исторических наук (Тирасполь, Молдова), **Б.В. Базаров** – академик РАН, доктор исторических наук, профессор (Улан-Удэ, Россия), **Д.С. Коробов** – доктор исторических наук, профессор РАН (Москва, Россия), **О.В. Кузьмина** – кандидат исторических наук (Самара, Россия), **П. Дегри** – профессор (Лёвен, Бельгия), **Вэй Джан** – Ph.D, профессор (Пекин, Китай).

Редакционная коллегия:

А.А. Выборнов – доктор исторических наук, профессор (Самара, Россия)
М.Ш. Галимова – кандидат исторических наук (Казань, Россия)
Р.Д. Голдина – доктор исторических наук, профессор (Ижевск, Россия)
С.В. Кузьминых – кандидат исторических наук (Москва, Россия)
А.Е. Леонтьев – доктор исторических наук (Москва, Россия)
Т.Б. Никитина – доктор исторических наук (Йошкар-Ола, Россия)
А.А. Чижевский – кандидат исторических наук (Казань, Россия)

Ответственный за выпуск:

А.Г. Ситдиков – доктор исторических наук

Адрес редакции:

420012 г. Казань, ул. Бутлерова, 30

Телефон: (843) 236-55-42

E-mail: arch.pov@mail.ru

http://archaeologie.pro

Индекс ПП1753,

электронный Каталог печатных изданий "ПОЧТА РОССИИ"

Выходит 4 раза в год

Editor-in-Chief:

Corresponding Member of the Tatarstan Academy of Sciences,
Doctor of Historical Sciences **A. G. Sitdikov**

Deputy Chief Editors:

Corresponding Member of the Tatarstan Academy of Sciences, Doctor of Historical Sciences **F. Sh. Khuzin**
Doctor of Historical Sciences **Yu. A. Zelenev**
Executive Secretary – Candidate of Veterinary Sciences **G. Sh. Asylgaraeva**

Executive Editors:

B. A. Baitanayev – Academician of the Nacional Academy of the RK, Doctor of Historical Sciences (Almaty, Republic of Kazakhstan) (chairman), **Kh. A. Amirkhanov** – Academician of RAS, Doctor of Historical Sciences, Professor (Moscow, Russian Federation), **S. G. Bocharov** – Candidate of Historical Sciences (Sevastopol, Russian Federation), **P. Georgiev** – Doctor of Historical Sciences (Shumen, Bulgaria), **E. P. Kazakov** – Doctor of Historical Sciences (Kazan, Russian Federation), **N. N. Kradin** – Doctor of Historical Sciences, Corresponding Member of the Russian Academy of Sciences (Vladivostok, Russian Federation), **A. Türk** – PhD (Budapest, Hungary), **A. A. Tishkin** – Doctor of Historical Sciences, Professor (Barnaul, Russian Federation), **V. S. Sinika** – Candidate of Historical Sciences (Tiraspol, Moldova), **B. V. Bazarov** – Academician of RAS, Doctor of Historical Sciences, Professor (Ulan-Ude, Russian Federation), **D. S. Korobov** – Doctor of Historical Sciences, Professor (Moscow, Russian Federation), **O. V. Kuzmina** – Candidate of Historical Sciences (Samara, Russian Federation), **P. Degryse** – Professor (Leuven, Belgium), **Wei Jian** – Ph.D, Professor (Beijing, China).

Editorial Board:

A. A. Vybornov – Doctor of Historical Sciences, Professor (Samara State Academy of Social Sciences and Humanities, Samara, Russian Federation)

M. Sh. Galimova – Candidate of Historical Sciences (Institute of Archaeology named after A. Kh. Khalikov, Kazan, Russian Federation)

R. D. Goldina – Doctor of Historical Sciences, Professor (Udmurt State University, Izhevsk, Russian Federation)

S. V. Kuzminykh – Candidate of Historical Sciences (Institute of Archaeology of the Russian Academy of Sciences, Moscow, Russian Federation)

A. E. Leont'ev – Doctor of Historical Sciences (Institute of Archaeology of the Russian Academy of Sciences, Moscow, Russian Federation)

T. B. Nikitina – Doctor of Historical Sciences (Mari Research Institute of Language, Literature and History named after V. M. Vasilyev, Yoshkar-Ola, Russian Federation)

A. A. Chizhevsky – Candidate of Historical Sciences (Institute of Archaeology named after A. Kh. Khalikov, Kazan, Russian Federation)

Responsible for Issue

A. G. Sitdikov – Doctor of Historical Sciences

Editorial Office Address:

Butlerov St., 30, Kazan, 420012, Republic of Tatarstan, Russian Federation

Telephone: (843) 236-55-42

E-mail: arch.pov@mail.ru

<http://archaeologie.pro>

© Tatarstan Academy of Sciences (TAS), 2021

© Mari State University, 2021

© “Povolzhskaya Arkheologiya” Journal, 2021

СОДЕРЖАНИЕ

Археология степей Евразии и сопредельных территорий

<i>Коваль В.Ю., Бадеев Д.Ю. (Москва, Россия)</i> Фортификация цитадели Болгара.....	8
<i>Торениязов А.Ж. (Нукус, Узбекистан)</i> Строительная керамика городища Акшахан-Кала.....	22
<i>Пигарёв Е.М. (Йошкар-Ола, Россия)</i> Археологические исследования Селитренного городища в 2019–2020 гг.	35
<i>Колоколов А.М., Простяков И.С. (Тула, Россия)</i> Материальная культура горизонта X в. на городище у д. Спицино	50
<i>Степанова Ю.В. (Тверь, Россия)</i> Височные украшения женского головного убора Верхневолжья XIII–XV вв.	67
<i>Ениосова Н.В. (Москва, Россия), Леонтьева А.С. (Ростов-на Дону, Россия)</i> Черневой энколпион с городища Верхний Джулат в Северной Осетии.....	81
<i>Иванов В.А., Проценко А.С., Русланов Е.В. (Уфа, Россия)</i> Погребения с признаками мусульманского обряда у кочевников Золотой Орды.....	94
<i>Лебедева Д.В., Пигарёв Е.М. (Йошкар-Ола, Россия), Мирсияпов И.Ю. (Казань, Россия)</i> Зооморфные мотивы на керамике Селитренного городища	108
<i>Высоцкая Д.С., Данилов П.С., Соколов А.В. (Йошкар-Ола, Россия)</i> Входоиерусалимский археологический комплекс Царевококшайска (XVII–XIX вв.).....	117
<i>Данилов П.С., Зеленева Ю.А. (Йошкар-Ола, Россия)</i> Исторические некрополи Царевококшайска по археологическим данным	129

Нумизматика и эпиграфика

<i>Валеев Р.М. (Казань, Россия), Зеленева Ю.А. (Йошкар-Ола, Россия)</i> Мусульманские монеты как товар и средство платежа Волго-Уралья в VIII – нач. XI вв.....	137
<i>Бугарчев А.И. (Казань, Россия)</i> Ранний вариант болгарских медных динаров XIII в.....	152
<i>Байгунаков Д.С., Сабденова Г.Е. (Алматы, Казахстан)</i> Мусульманские надгробные памятники Карнак (Туркестанская область) как историко-археологический источник.....	167

<i>Останина Т.И. (Ижевск, Россия)</i> Гординский камень 1323 г.: новые сведения	179
--	-----

Палеоэкология и палеозоология

<i>Шаймуратова Д.Н., Аськеев И.В., Недашковский Л.Ф. (Казань, Россия)</i> Археохитиологические исследования селищ периода Золотой Орды Саратовского Поволжья	191
<i>Бакуменко В.О., Ершова Е.Г. (Москва, Россия)</i> Пыльцевые индикаторы бывших полей в лесных почвах Звенигородской биостанции МГУ	205
<i>Blinnikov M.S., Hoffman B.R. (St. Cloud, USA), Salova Yu.A. (Kazan, Russian Federation)</i> Modern Analog Assemblages of Phytoliths Under Various Plant Communities of the Middle Volga and their Applicability for Archaeological Reconstructions.....	217
<i>Лавренов Н.Г., Ершова Е.Г., Кренке Н.А., Журавкова М.М. (Москва, Россия)</i> Ландшафты Смоленской области как следствие древней антропогенной деятельности: палеоэкологическое исследование болота Радомский Мох	235
Список сокращений	247
Правила для авторов	250

CONTENT

Archeology of the Steppes of Eurasia and Adjacent Territories

<i>Koval V.Yu., Badeev D.Yu. (Moscow, Russian Federation)</i> Fortification of the Bolgar Citadel	8
<i>Toreniyazov A.Zh. (Nukus, Uzbekistan)</i> Building Ceramics of the Ancient Settlement of Akchakhan-Kala	22
<i>Pigarev E.M. (Yoshkar-Ola, Russian Federation)</i> Archaeological Research in the Seltpennoe Settlement 2019–2020.....	35
<i>Kolokolov A.M., Prostyakov I.S. (Tula, Russian Federation)</i> Material Culture of the Horizon of the 10 th Century at the Hillfort near Spitsino Village	50
<i>Stepanova Yu.V. (Tver, Russian Federation)</i> Temporal Decoration of the Female Head Gear of Upper Volga Region of 13 th –15 th Centuries	67
<i>Eniosova N.V. (Moscow, Russian Federation) , Leontyeva A.S. (Rostov-on-Don, Russian Federation)</i> Reliquary Cross with Niello from the Upper Dzulat Hillfort in North Ossetia	81
<i>Ivanov V.A., Protsenko A.S., Ruslanov E.V. (Ufa, Russian Federation)</i> Burials with Signs of the Muslim Rite Among the Nomads of the Golden Horde	94
<i>Lebedeva D.V., Pigarev E.M. (Yoshkar-Ola, Russian Federation), Mirsiyapov I.Yu. (Kazan, Russian Federation)</i> Zoomorphic Motifs on the Ceramics from the Selitrennoe Settlement	108
<i>Vysotskaya D.S., Danilov P.S., Sokolov A.V. (Yoshkar-Ola, Russian Federation)</i> The Entry Into Jerusalem Archaeological Complex of Tsarevokokshaysk (17 th – 19 th Centuries)	117
<i>Danilov P.S., Zeleneev Yu.A. (Yoshkar-Ola, Russian Federation)</i> Historical Necropolises of Tsarevokokshaysk According to Archaeological Data.....	129

Numismatics and Epigraphy

<i>Valeev R.M. (Kazan, Russian Federation), Zeleneev Yu.A. (Yoshkar-Ola, Russian Federation)</i> Muslim Coins as a Commodity and Means of Payment in International and Internal Trade In Volga-Ural Region In 8 th – Beginning of 11 th cc.	137
<i>Bugarchev A.I. (Kazan, Russian Federation)</i> An Early Version of the Bulgarian Copper Dinars of the 13 th Century	152

Baigunakov D.S., Sabdenova G.E. (Almaty, Kazakhstan)
 Muslim Tombstones of Karnak (Turkestan Region)
 as a Historical and Archaeological Source167
Ostanina T.I. (Izhevsk, Russian Federation)
 Gordinsky Stone of 1323: New Details179

Paleoecology and Paleozoology

*Shaymuratova D.N., Askeyev I.V.,
 Nedashkovsky L.F. (Kazan, Russian Federation)*
 Archaeoichthyological Research of Settlements
 of the Golden Horde Period of the Saratov Volga Region.....191
Bakumenko V.O., Ershova E.G. (Moscow, Russian Federation)
 Soil Pollen Indicators of Historical Arable Horizons from the
 Zvenigorod Biological Station of the Moscow State University205
*Blinnikov M.S., Hoffman B.R. (St. Cloud, USA),
 Salova Yu.A. (Kazan, Russian Federation)*
 Modern Analog Assemblages of Phytoliths Under Various Plant
 Communities of the Middle Volga and their Applicability
 for Archaeological Reconstructions.....217
*Lavrenov N.G., Ershova E.G., Krenke N.A.,
 Zhuravkova M.M. (Moscow, Russian Federation)*
 Landscapes of Smolensk Oblast as a Consequence
 of Ancient Anthropogenic Activity: Paleoecological Study
 of Radomsky Mokh Swamp235
 List of Abbreviations..... 247
 Submissions 250

ВХОДОИЕРУСАЛИМСКИЙ АРХЕОЛОГИЧЕСКИЙ КОМПЛЕКС ЦАРЕВОКОКШАЙСКА (XVII–XIX ВВ.)

© 2021 г. Д.С. Высоцкая, П.С. Данилов, А.В. Соколов

Статья посвящена историко-археологической характеристике территории, прилегающей к Входоиерусалимской церкви Царевококшайска. Представлено обоснование, что в этой части исторического центра Йошкар-Олы расположен комплекс взаимосвязанных археологических объектов, которые существовали здесь от первых десятилетий жизни Царева города на Кокшаге до начала XX в.. Входоиерусалимский археологический комплекс состоит из исторического некрополя XVII – середины XVIII в., основания Входоиерусалимской церкви 1759 г. постройки, остатков Рождественской слободы второй половины XVIII–XIX вв. и сооружений, относящихся к Богородице-Сергиевскому монастырю конца XIX в. Авторами используются архивные источники, которые при сопоставлении с данными археологических исследований дают представление об исторической топографии этой части Царевококшайска в XVII–XIX вв.

Ключевые слова: археология Нового времени, Царевококшайск, городская археология, исторический некрополь, Входоиерусалимская церковь.

Археология Йошкар-Олы – Царевококшайска в последние десятилетия стала предметом активного изучения, что связано с интенсивными спасательными раскопками в историческом центре Йошкар-Олы. Так, с 2008 по 2019 гг. археологической экспедицией Марийского государственного университета было исследовано более 7 тыс. кв. м территории города.

Территория, которая является предметом данной публикации, расположена в г. Йошкар-Оле, в квартале, ограниченном на севере бульваром Чавайна, на юге – улицей Пушкина, на востоке и западе – улицами Вознесенской и Советской. Эта часть города в последней четверти XVI – начале XVII в. находилась к югу от границ острога и городского посада, однако уже в XVII в. здесь возникла слобода, которая была названа Рождественской по названию построенного здесь храма. Затем здесь в середине XVIII в. была построена Входоиерусалимская церковь, которая в конце XIX в. вошла в комплекс зданий построенного на этой земле Богородице-Сергиевского монастыря. Этот участок города показан на карте Царевококшайска 1795 г. (рис. 1).

Археологические исследования этой части древнего Царевококшайска были начаты в 1997 г. В.И. Гордеевым (Гордеев, Павленко, 2004, с. 17), который проводил археологическую разведку с целью уточнения границ охранной зоны г. Йошкар-Олы. С 2010 г. начинаются площадные раскопки на этой территории, отданной под восстановительное строительство комплекса зданий Богородице-Сергиевского монастыря, который включал в себя новое здание Входоиерусалимской церкви и братского корпуса с трапезной. В общей сложности на этой территории было исследовано 1732 кв. м.

В итоге был выявлен комплекс археологических объектов. Основная часть территории раскопок была занята историческим некрополем, который датирован XVII – серединой XVIII вв. Помимо него, в южной части участка исследования был обнаружен фундамент Входоиерусалимской церкви 1759 года постройки, а на западной границе территории будущего строительства выявлены остатки сооружений второй половины XVIII–XIX века, которые относятся к Рождественской слободе Царево-



Рис. 1. Карта Царевококшайска 1795 г. (фрагмент).

1 – территория, прилегающая к Входуиерусалимской церкви.

Fig. 1. Map of Tsarevokokshaysk in 1795 (fragment). 1 – the territory adjacent to the y Church.

кокшайска. К культовым сооружениям также можно отнести найденные здесь же в 2014 году остатки построек Царевококшайского Богородице-Сергиевского монастыря, который был основан в последней четверти XIX в.

Цель данной статьи – краткая характеристика археологических объектов, которые входят во Входуиерусалимский археологический комплекс. Помимо данных исследований 2010 и 2014 гг., используются архивные материалы, как опубликованные, так и хранящиеся в Государственном архиве Республики Марий Эл.

Входуиерусалимский некрополь.

Точных сведений о наличии на этой территории могильника на момент начала раскопок не было. Это стало понятно лишь тогда, когда в верхнем балластном слое стали появляться фрагменты человеческих останков. При выходе на горизонт обнаружения пятен могильных ям стало понятно, что на этой территории выявлен ранее

неизвестный могильник с крайне высокой плотностью погребений. Всего на территории некрополя было исследовано 779 погребений.

Входуиерусалимский некрополь Царевококшайска в научной литературе пока не был предметом отдельного исследования, однако публиковались отдельные сюжеты, связанные с этим памятником. Наиболее важной стала статья, посвященная погребениям марицев-новокрещенов, которые стали отличительной чертой некрополя (Данилов, Макарова, 2016, с. 202–223). В ней рассматривались особенности погребального обряда, отдельные категории этномаркирующего инвентаря, архивные данные, свидетельствовавшие об этническом составе прихода Рождественской и Входуиерусалимской церквей. Отдельную часть статьи составил анализ антропологического материала некрополя, проведенный Е.М. Макаровой, включающий данные о краниологических исследова-

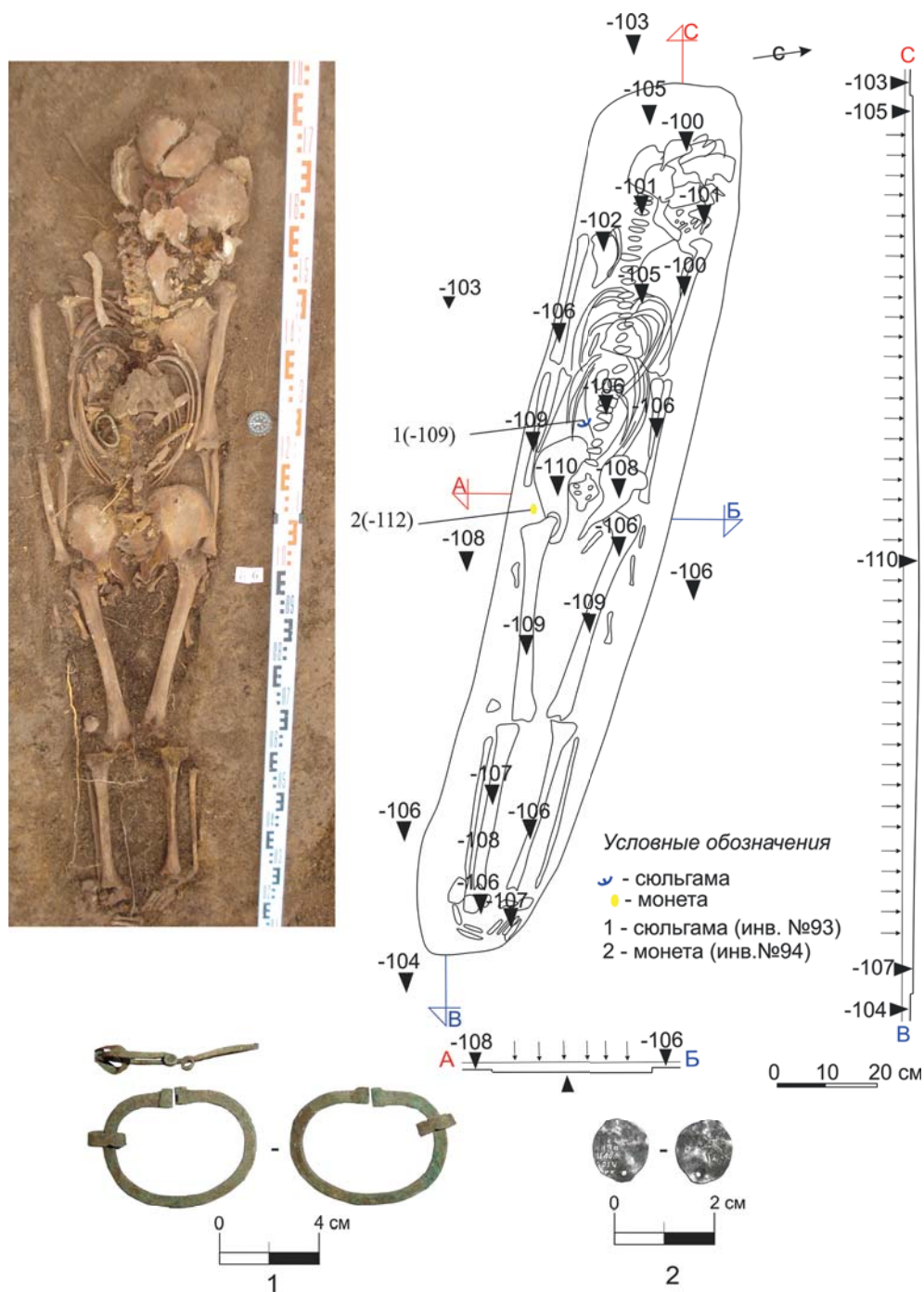


Рис. 2. Женское погребение Входоиерусалимского некрополя с инвентарем.

1 – сьюлгама; 2 – монета Михаила Федоровича.

Fig. 2. Female burial of the Entrance of the Jerusalem necropolis with inventory.

1 – syulgama; 2 – the coin of Mikhail Fedorovich.

ниях. Палеодемографический анализ жителей Царевококшайска на основе данных Входоиерусалимского некрополя также провел Л.Т. Яблонский (Яблонский, 2012). В научной литературе рассматривались также отдельные категории погребального инвентаря Входоиерусалимского некрополя, в частности перстни (Данилов, Калыгина, 2011, с. 166–172), нагательные кресты (Воробьева, Иванова, 2012, с. 279–290), нумизматический материал (Блинова, Данилов, 2017, с. 39–41).

Основные письменные источники по истории некрополя – это записи о смерти, которые велись при храмах. Помимо половозрастного состава и количества погребенных здесь можно найти информацию и об этническом составе прихода этой церкви. Впервые погребенные на кладбище Рождественской церкви упоминаются лишь в 1747 году: «...умерло 11 человек, 9 мужчин и 2 женщин, двое из одиннадцати – русские, остальные – черемисы». В 1748 году умерло 17 человек, 11 мужчин и 6 женщин, все черемисы (Коллекция метрических книг..., оп. 3, д. 7, л. 41). В 1749 году – 15 человек: 10 мужчин и 5 женщин, русских среди которых только двое. По спискам 1745 года в приходе Рождественской церкви – 88 дворов: 19 русских (это горожане (мещане и ремесленники, отставные солдаты, крестьяне)) и 69 марийских. Всего в приходе проживал 821 человек: 87 русских (10,6%) и 734 (89,4%) марийских крестьянина из 19 деревень (Чихайдарово, Чигашево, Шоядур, Алёнкино, Нюхта, Поланур и др). Русских – 45 мужчин и 42 женщины, черемисов – 393 мужчины и 341 женщина (Реестр прихожанам..., ГА РМЭ, ф.-292, оп. 1, д. 1, л. 1–148).

Уже по этим данным становится понятно, что приход Рождественской, а затем и Входоиерусалимской церкви, находившейся в преимущественно русском Царевококшайске,

совершенно уникален, так как в нём абсолютное большинство прихожан составляли марийские крестьяне из пригородных деревень. Эти данные полностью подтверждаются археологическим выделением категории погребений марийцев-новокрещенов, содержащих инвентарь с яркими этномаркирующими чертами (Данилов, Макарова, 2016, с. 202). Эти погребения являются примером соединения православного погребального обряда и инвентаря с марийским погребальным инвентарем. Наиболее ранние погребения по нумизматическому материалу относятся к первой половине XVII в. (рис. 2). Вероятно, погребения с погребальным инвентарем относятся к первым поколениям новокрещенов, которые еще сохранили многие черты языческого погребального обряда.

Заполнение могильных ям – коричневым либо светло-коричневым суглинком с включениями серой супеси, древесного тлена и угольков. В отдельных случаях в заполнении могил встречается кирпичная крошка, печина, известь и небольшое количество мелких фрагментов керамики. Могильные ямы фиксируются достаточно условно, так как у подавляющего большинства погребений они копались в уже переотложенном грунте, представляющем собой заполнение более ранних могильных ям.

Основная черта Входоиерусалимского некрополя – уникальная насыщенность территории кладбища погребениями. На некоторых участках исследования плотность погребений доходит до 2 захоронений на квадратный метр. Границы могил, как правило, накладываются друг на друга. Часто более поздние погребения частично или полностью разрушают ранние. Немалая часть погребений была разрушена сооружениями, к числу которых относятся как поздние – здание государственного архива РМЭ,

так и ранние – Входеоерусалимская церковь и конструкции, относящиеся к периоду функционирования на данной территории Богородице-Сергиевского монастыря. Глубина могильных ям является плавающей величиной – от 5–10 см от поверхности материка до 2 метров. Последнее более характерно для поздних погребений.

Гробовище в погребениях фиксируются в качестве следов древесного тлена в заполнении погребений и остатками днища гроба. Гроб-колода, выдолбленный из цельного бревна, был зафиксирован лишь в одном случае. Те погребения, которые не относятся к новокрещенским, из погребального инвентаря, как правило, имеют лишь нательный крест. Остальные виды погребального инвентаря представлены остатками одежды и обуви (пуговицы, поясные пряжки, обувные подковки).

Самые поздние погребения, обнаруженные в могильнике, также датируются по монетам и относятся к первой половине и середине XVIII века, то есть к периоду, когда на этой территории уже была построена каменная Входеоерусалимская церковь.

На территории Входеоерусалимского некрополя было выявлено лишь одно надмогильное сооружение – склеп, сложенный из кирпича на глиняном растворе. Сохранилось до 7 рядов на западной стенке склепа, до 6 рядов на восточной стенке и до 5 рядов на южной и северной стенках. По всей вероятности, сверху ее закрывал полукруглый свод, который частично обвалился, частично просел. После снятия кирпичного завала обнажилась прямоугольная в плане, заглубленная в материк кирпичная конструкция, сложенная в полкирпича. При зачистке внутренней части склепа было выявлено пятно могильной ямы с полосками древесного тлена, оставшегося от гробовища. По всей вероятности, погребение в склепе относилось уже

к позднему этапу существования некрополя в середине XVIII в. и принадлежало представителю одной из купеческих фамилий Царевококшайска. Согласно архивным данным, на этом погосте были захоронены представители известных царевококшайских купеческих династий: Карелиных, Вешняковых, Кореповых, Ганешевых, Гушиных, Пчелиных, Хлебниковых.

После указа Екатерины II 1771 г. о запрете хоронить на церковных погостах из-за массовых эпидемий эта территория под кладбище, вероятно, не использовалась. Лишь в конце XIX – начале XX века здесь стали появляться единичные могилы. В частности, в архивных источниках есть сведения о том, что заштатный священник Входеоерусалимской церкви К.С. Вознесенский был погребён «на церковной ограде с разрешения Архиепископа» (Коллекция метрических книг..., оп. 2, д. 627, л. 444 об. – 445) и послушница местного Богородице-Сергиевого женского монастыря, уроженка села Фадеевка Спасского уезда Казанской губернии, В.А. Смирнова была похоронена на монастырском кладбище, которое возникло после открытия здесь монастыря (Коллекция метрических книг..., оп. 2, д. 629, л. 140об. – 141).

Таким образом, на территории Входеоерусалимского археологического комплекса по существу расположены 2 могильника – некрополь Рождественской церкви XVII – первой половины XVIII в. и продолживший его существование некрополь Входеоерусалимской церкви середины XVIII в. В пространстве их разделить невозможно, так как погребения совершались на одной территории. В конце XIX – начале XX века на кладбище совершались единичные захоронения священников и послушниц Богородице-Сергиевского монастыря.

Рождественская и Входеоерусалимская церкви. История историче-



Рис. 3. Фундамент Входаиерусалимской церкви (1759 г.). Чертеж (выполнен М.А.Капитоновой).

Fig. 3. The foundation of the Entrance of the Jerusalem Church (1759). Drawing (made by M. A. Kapitonova).

ских некрополей неразрывно связана с историей церкви, при которых они существовали. В нашем случае это Рождественская церковь, при которой, по всей вероятности, возникло кладбище, и Входаиерусалимская церковь, которая сменила её на этом месте.

Исследователь истории Царевококшайска А.Г. Иванов на основе архивных материалов смог построить хронологию возникновения первых деревянных храмов Царева города на Кокшаге: «Первые церковные храмы в городе были возведены одновременно со строительством крепостных сооружений кремля и острога. Первая церковь, Воскресенская, была построена за счет казны внутри кремля, где размещался стрелецкий гарнизон... Вторая церковь, Троицкая, находилась внутри острога со служилыми и посадскими людьми... Третья церковь, Рождественская (Христорождественская), появилась позднее и размещалась вне кремля и острога рядом с крепостными стенами» (Иванов, 2011, с. 108).

Письменные источники по истории Царевококшайска, относящиеся к XVII веку, по большей части утеряны, что связано с пожаром 1696 г., когда город «выгорел без остатку». Поэтому первое документальное упоминание о

церкви Рождества Христова относится к 1726 году (Царевококшайское духовное правление ..., дд. 1, 12, л. 1–2, 64–71). Косвенное упоминание об этой церкви присутствует в сообщении о том, что из-за пожара «накануне Святыя Пасхи» 1696 года, начавшегося в церкви Живоначальной Троицы, все три церкви, как и весь деревянный город, сгорели дотла (Айплатов, 1994, с. 105).

В середине XVIII века у здешнего храмового комплекса появляется новое название – Входаиерусалимская церковь. Оно относится к каменному храму, построенному на этой территории. В очерках А.Г. Иванова «Царевококшайск в конце XVI–XVIII веков» на этот счёт говорится: «...рядом с другой действовавшей деревянной Рождественской церковью была заложена и в 1757 году построена на средства царевококшайскаго купца Корелина Алексея Матвеевича каменная одноэтажная приходская Входаиерусалимская церковь (освящена в 1759 году)... При этом и в деревянной Рождественской церкви богослужение продолжалось вплоть до 1791 года. Из-за ветхости в 1791 году ее разобрали и употребили «на топление церковных печей» (Иванов, 2011, с. 112).



Рис. 4. Раскоп на уровне материка с частокольными канавками (Рождественская слобода).

Fig. 4. Excavation at the level of the mainland with palisade grooves (Rozhdestvenskaya Sloboda).

Только вот эти два названия фигурируют в документах одновременно и непонятно: речь об одном храме с двумя названиями или о разных. Во всяком случае, даже после разборки деревянной Рождественской церкви оставшуюся каменную Входиерусалимскую продолжали называть старым названием.

На этой территории, помимо двух храмов, деревянного и каменного, имелась ещё и колокольня, фундамент которой удалось выявить в ходе раскопок 2010 года. Как пишет исследователь храмовой архитектуры Царевококшайска В.А. Попов: «Колокольни обычно не удавалось строить одновременно с церквями. В некоторых местах еще и в первой половине

XIX века можно было застать такую картину, когда рядом с каменным храмом возвышалась старая деревянная колокольня» (Попов, 2009, с. 215). Мы не знаем, в каком состоянии находилась прежняя колокольня при Рождественском храме, но в 1759 году было решено переместить к нему «деревянную колокольницу» от Вознесенской церкви (Царевококшайское духовное правление..., оп. 1, д. 12, л. 291).

Впервые попытка археологически локализовать остатки Входиерусалимской церкви была предпринята в 1997 г. В.И. Гордеевым во время работ по уточнению границ охранной зоны культурного слоя города. Шурф № 3 был разбит у места предположительного расположения церкви и на глу-



Рис. 5. Фундамент привратной постройки Богородице-Сергиевского монастыря.

Fig. 5. The foundation of the gatehouse of the Bogoroditse-Sergievsky Monastery.

бине 40–50 см от древней поверхности в нем были обнаружены остатки фундамента (Гордеев, Павленко, 2004, с. 17).

При раскопках 2010 года удалось обнаружить северную часть основания церкви. Сохранилась часть основания северной стены и часть апсиды храма, относящейся к северному приделу храма – приделу Петра и Павла. Фундамент храма был ленточный, сформирован из кирпича на густом известковом растворе (рис. 3). Кирпич использован формата: 30–31×14–15×7–8 см, в основном первичного использования, уложен в верстовой системе («тычок-ложок»), швы довольно толстые, 2–3 см, необработанные, поскольку сохранившаяся часть кладки находилась ниже цоколя. Кладка сохранилась на глубину от 5 до 7 рядов кирпича. Кирпич положен на слой известковой проливки. Ров под фундамент прорезает ранние культурные напластования, однако практически не врезан в материк. Расчищенный фрагмент был длиной около 14 м и шириной 1,4–1,5 м. В точке поворота к апсиде кладка сильно пострадала при прокладке коммуникаций XX в. (Данилов, 2017, т. 1, с. 26).

К востоку от исследованного участка фундамента церкви удалось выявить яму со следами пожарища, включающую в себя ошлакованную керамику, уголь и печину, а также неполивные красноглиняные изразцы с антропоморфными и зооморфными изображениями. Мы можем лишь предположить, что относилось к первой деревянной Рождественской церкви, которая сгорела в 1696 году, а потом была вновь отстроена.

Рождественская слобода. В архивных документах удалось найти лишь косвенные упоминания об этой слободе в достаточно поздних документах, где говорится о жителях этой слободы, таких как «мещанин Афанасий Андреев сын Ганешев» (1794 год) (Магистрат города Царевококшайска..., оп. 1, д. 54, л. 34–34об.), «города Царевококшайска вдовствующей попадье Матрене Ивановой, вдовствующей купеческой жене Акулине Ивановой Вешняковой, Вознесенской Церкви Священнике Алексее Ильине» (1800 год) (Магистрат города Царевококшайска..., оп. 1, д. 79, л. 38). Согласно архивным данным, кроме жилых и хозяйственных строений у них здесь имелись огороды, хмельники и выпасы. Активное хозяйственное освоение

этой территории началось, по всей видимости, уже после закрытия погоста Входеоерусалимской церкви.

Участок Рождественской слободы, примыкающей к западной границе кладбища, удалось выявить при раскопках 2010 г. На раскопе 3 (траншея под теплотрассу), который находился на западной границе территории обследования и за пределами кладбища, не было выявлено погребений, однако были прослежены 2 подклета жилых домов с остатками срубов. Также на этой территории было выявлено несколько частокольных канавок, ориентированных север–юг и, по всей вероятности, обозначающих границы усадеб жителей слободы (рис. 4). Нумизматический материал, который был обнаружен при раскопках этого участка, представлен монетами от 1760 до 1870-х гг. Остальной вещевой комплекс представлен бытовыми предметами (ножи, рыболовные грузила, замок). Керамический материал, выявленный здесь, представлен фрагментами сосудов, характерных для Царевококшайска в XVIII–XIX вв.

Богородице-Сергиевский монастырь. Одним из самых поздних культовых сооружений, построенных на территории Царевококшайска, стал Богородице-Сергиевский женский черемисский монастырь. Он был основан в 1886 году настоятелем Раифской Богородицкой пустыни, игуменом Вениамином, как богадельня при Входеоерусалимском храме. Указом архиепископа Казанского он был назначен на должность «строителя женской общины» (Входеоерусалимская церковь Царевококшайска..., оп. 1, д. 18, л. 2об., 5, 5об.).

Через два года возле Входеоерусалимской церкви и богадельни был образован Богородице-Сергиевский женский общежительный монастырь. Священник Входеоерусалимской церкви Иоиль Тихонравов в архивных документах за 1889 год значится

как строитель монастырского женского училища, построенного в 1888 году (Входеоерусалимская церковь Царевококшайска..., оп. 1, д. 18, л. 25). Кроме того, он и отставной солдат Иван Алыбин пожертвовали в пользу монастыря свою землю, остальную – выделило «общество» (Шомина, 1994, с. 99).

В архивных материалах сохранились документы о строительстве монастырских сооружений. Мещанин г. Царевококшайска «каменных работ мастер» Александр Стефанович Кабатов составлял смету на постройку монастыря, делал кладку каменной монастырской стены, печей, больницы, сторожки (Входеоерусалимская церковь Царевококшайска..., оп. 1, д. 29, л. 27об.). Крестьянин деревни Боркиной Притыкинской волости Яранского уезда плотник Федор Гаврилович Скорняков строил баню, прачечную, парадное крыльцо придомовой церкви, больницу, ограду и иные надворные строения (Входеоерусалимская церковь Царевококшайска..., оп. 1, д. 26, л. 3, 10об.).

Богородице-Сергиевский монастырь после постройки занял целый квартал между современными улицами К. Маркса и Советской, Пушкина и Чернышевского. С трёх сторон монастырь был окружён каменной стеной, а со стороны современной улицы Пушкина – деревянной. Главные ворота монастыря были расположены с северной стороны и оформлены в виде трёхарочного проезда (Стариков, 1993, с. 104). Монастырь стал просветительским центром, имел свою школу, иконописную мастерскую, больницу. Он просуществовал до 1923 г., затем монастырь был закрыт, земли были конфискованы, кельи со временем отданы под квартиры и учреждения. Входеоерусалимская церковь была разрушена в 1929 г. В дальнейшем на его месте было построено здание республиканского госархива,

которое было снесено в 2000-е гг. для того, чтобы восстановить здесь церковь и монастырь.

Во время археологических раскопок 2014 г. были прослежены сооружения, относившиеся к периоду существования Богородице-Сергиевского монастыря. Это основание восточной монастырской стены и участок северной стены с привратной постройкой (рис. 5). Основание восточной монастырской стены сохранилось лишь в виде траншеи, заполненной битым кирпичом, который был пролит известковым раствором. Она была ориентирована по линии север-юг вдоль улицы Вознесенской. Ширина стены – 0,4–0,5 м, глубина фундаментной траншеи до 1 м. Траншея в профиле имеет трапециевидную форму. Раскоп, в котором был обнаружен фундамент стены, представлял собой траншею, ориентированную по направлению север-юг. Удалось проследить северо-восточный поворот – угол монастырской стены с заметным расширением фундамента, по-видимому, предназначавшимся для установки угловой башенки.

Входоиерусалимский археологический комплекс объединяет в себе памятники археологии, история которых неразрывно связана друг с другом. Построенная в первые десятилетия жизни Царева города на Кокшаге Рождественская церковь стала центром притяжения для жителей заостроженной городской территории и пригородных слобод, населенных преимущественно марийцами. Возникший при церкви исторический некрополь продолжил свое существование и после постройки каменной Входоиерусалимской церкви в середине XVIII в. После запрета хоронить на городских кладбищах прилегающая к Входоиерусалимскому некрополю территория стала активно осваиваться жителями Рождественской слободы Царевококшайска. Затем, в последней четверти XIX в., вокруг Входоиерусалимской церкви строится комплекс зданий Богородице-Сергиевского монастыря. В целом, несмотря на то, что эта часть Царевококшайска находилась за пределами кремля и острога, археологические источники свидетельствуют об активном освоении этой территории с конца XVI – начала XVII вв.

ЛИТЕРАТУРА

1. Айплатов Г.Н., Дорожкова Г.В., Иванов А.Г. «Географическое описание Царевококшайска и Кокшайска с их уездами 1767 года» / Марийский археографический вестник. 1994. № 4. С. 105–112.
2. Блинова Д.С., Данилов П.С. Нумизматический комплекс Входоиерусалимского некрополя Царевококшайска (предварительный анализ) // Средневековые археологические памятники Поволжья и Урала: проблемы исследований, сохранения и музеефикации. VII Халиковские чтения / Археология евразийских степей. 2017. № 1. С. 39–42.
3. Воробьева Е.Е., Иванова Ю.Н. Нательные кресты царевкокшайских некрополей (к вопросу систематизации) // Поволжская археология. 2013. № 3. С. 279–290.
4. Гордеев В.И., Павленко Ю.А. Малый город Поволжья в позднем средневековье. Йошкар-Ола: МарГУ. 2004. 272 с.
5. Входо-Иерусалимская церковь г. Царевококшайска Казанской губернии, 1780–1864 гг. / Государственный архив Республики Марий Эл. Ф. 86.
6. Данилов П.С. Отчет об археологических исследованиях на месте строительства Входоиерусалимской церкви и Богородице-Сергиевского монастыря в г. Йошкар-Ола в 2010 году (в 9 т.). Йошкар-Ола, 2017 / Архив Учебно-научного археолого-этнологического центра МарГУ.
7. Данилов П.С., Калыгина Ж.С. Коллекция перстней из Входоиерусалимского некрополя // Материалы и исследования по археологии Поволжья. Вып. 6 / Отв. ред. Ю.А. Зеленев, Т.Б. Никитина. Йошкар-Ола: МарГУ, МарНИИЯЛИ, 2012. С. 166–172.

8. Данилов П.С., Макарова Е.М., Блинова Д.С. «Новокрещены» Входеоерусалимского некрополя Царевококшайска: историко-археологический и антропологический анализ // Поволжская археология. 2016. № 1. С. 202–223.

9. Исповедные ведомости церквей Царевококшайска и уезда / Государственный архив Республики Марий Эл. Ф. 165.

10. Иванов А.Г. Царевококшайск в конце XVI–XVIII вв. Очерки по истории уездного города. Йошкар-Ола: МарГУ, 2011. 440 с.

11. Коллекция метрических книг церквей Царевококшайского, Козьмодемьянского, Уржумского, Яранского уездов Казанской губернии / Государственный архив Республики Марий Эл. Ф. 305.

12. Магистрат города Царевококшайска Царевококшайского уезда Казанской губернии / Государственный архив Республики Марий Эл РМЭ. Ф. 52.

13. Попов В.А. Храмовый комплекс Царевококшайска в середине XVIII века. // Марийский археографический вестник, 2009. С. 213–217.

14. Реестр прихожанам Покровской соборной церкви Царевококшайска Царевококшайского уезда Казанской губернии / Государственный архив Республики Марий Эл. Ф. 292.

15. Стариков С.В. Панорама древнего города // Марий Эл: вчера, сегодня, завтра. 1993. № 2. С. 104–107.

16. Шомина В. И учредили женский монастырь // Марий Эл: вчера, сегодня, завтра. 1994. № 2. С. 99–102.

17. Яблонский Л.Т. К палеодемографии Царевококшайска // Материалы и исследования по археологии Поволжья. Вып. 6 / Отв. ред. Ю.А. Зеленев, Т.Б. Никитина. Йошкар-Ола: МарГУ, МарНИИЯЛИ, 2012. С. 173–181.

Информация об авторах:

Высоцкая Дарья Сергеевна, научный сотрудник. Учебно-научный археолого-этнологический центр. Марийский государственный университет (г. Йошкар-Ола, Россия); daschenka93@mail.ru

Данилов Павел Степанович, заместитель начальника. Учебно-научный археолого-этнологический центр. Марийский государственный университет (г. Йошкар-Ола, Россия); pavel.s.danilov@mail.ru

Соколов Александр Владимирович, заведующий археологическим музеем. Учебно-научный археолого-этнологический центр. Марийский государственный университет (г. Йошкар-Ола, Россия); alexander-falke@yandex.ru

THE ENTRY INTO JERUSALEM ARCHAEOLOGICAL COMPLEX OF TSAREVOKOKSHAYSK (17TH – 19TH CENTURIES)

D.S. Vysotskaya, P.S. Danilov, A.V. Sokolov

The article presents the historical and archaeological characteristics of the territory adjacent to the Entry into Jerusalem Church of the Tsarevokokshaysk. The substantiation is presented that in this part of the historical center of Yoshkar-Ola there is a complex of interrelated archaeological objects that existed here in the time interval from the first decades of the life of the Tsarev town on Kokshaga River to the beginning of the 20th century. The Entry into Jerusalem archaeological complex consists of a historical necropolis of the 17th–mid-18th century, foundation of the Entry into Jerusalem Church built in 1759, remnants of the Rozhdestvenskaya Sloboda of the second half of the 18th–19th centuries and structures belonging to the Bogoroditse–Sergievsky Monastery of the late 19th century. The authors use archival sources, which, when compared with the data on archaeological research, give an idea of the historical topography of this part of Tsarevokokshaysk in the 17th–19th centuries.

Keywords: archaeology of Modern times, Tsarevokokshaysk, urban archaeology, historical necropolis, The Entry into Jerusalem Church.

REFERENCES

1. Ayplatov, G. N., Dorozhkova, G. V., Ivanov, A. G. 1994. In *Mariyskiy arkheograficheskiy vestnik (Mari Archaeographic Bulletin)* 4, 105–112 (in Russian).

2. Blinova, D. S., Danilov, P. S. 2017. In *Srednevekovye arkheologicheskie pamyatniki Povolzh'ya i Urala: problemy issledovaniy, sokhraneniya i muzeefikatsii. VII Khalikovskie chteniya (Medieval Archaeological Sites of the Volga Region and the Urals. Issues of Research, Preservation and Museums*

Creation. 7th Khalikov Readings). *Arkheologiya Evraziiskikh stepei (Archaeology of Eurasian Steppes)* 1, 39–42 (in Russian).

3. Vorob'eva, E. E., Ivanova, Yu. N. 2013. In *Povolzhskaya arkheologiya (Volga River Region Archaeology)* (1), 279–290 (in Russian).

4. Gordeev, V. I., Pavlenko, Yu. A. 2004. *Malyy gorod Povolzh'ya v pozdnem srednevekov'e (Small Town of the Volga Region in the Late Middle Ages)*. Yoshkar-Ola: Mari State University (in Russian).

5. 1780–1864. *Vkhodoierusalimskaya tserkov' Tsarevokokshayska Tsarevokokshayskogo uезда Kazanskoy gubernii (Church of the Entry into Jerusalem in Tsaryovokokshaysk of Kazan Governorate)*. State Archives of the Republic of Mari El. F. 86. (in Russian).

6. Danilov, P. S. 2017. *Otchet ob arkheologicheskikh issledovaniyakh na meste stroitel'stva Vkhodoierusalimskoy tserkvi i Bogoroditse-Sergievskogo monastyrya v g. Yoshkar-Ola v 2010 godu (v 9 t.) (Report on Archaeological Studies at the Construction Site of the Entry into Jerusalem and the Sergievsky Monastery of the Mother of God in Yoshkar-Ola in 2010 (in 9 volumes))* Yoshkar-Ola. Archive of the Educational and Scientific Archaeological and Ethnological Center of Mary State University (in Russian).

7. Danilov, P. S., Kalygina, Zh. S. 2012. 2012. In Zeleneev, Yu. A., Nikitina, T. B. (eds.). *Materialy i issledovaniia po arkheologii Povolzh'ia (Materials and Research on the Archaeology of the Volga Region)* 6. Yoshkar-Ola: Mari State University, Mari Research Institute of Language, Literature, and History, 166–172 (in Russian).

8. Danilov, P. S., Makarova, E. M., Blinova, D. S. 2016. In *Povolzhskaya arkheologiya (Volga River Region Archaeology)* (1), 202–223 (in Russian).

9. *Ispovednye vedomosti tserkvey Tsarevokokshayska i uезда (Confession Records of the Churches of Tsaryovokokshaysk and the District)*. State Archives of the Republic of Mari El. F. 165 (in Russian).

10. Ivanov, A. G. 2011. *Tsarevokokshaysk v kontse XVI–XVIII vv. Ocherki po istorii uездnogo goroda (Tsarevokokshaysk in Late 16th – 18th Centuries: Essays on History of a District Town)*. Yoshkar-Ola: Mari State University (in Russian).

11. *Kolleksiya metrisheskikh knig tserkvey Tsarevokokshayskogo, Koz'modem'yanskogo, Urzhumskogo, Yaranskogo uездov Kazanskoy gubernii (Collection of Birth Registers of the Churches of Tsaryovokokshaysk, Kozmodemyansky, Urzhumsky, Yaransky Districts of Kazan Governorate)*. State Archives of the Republic of Mari El. F. 305 (in Russian).

12. *Magistrat goroda Tsarevokokshayska Tsarevokokshayskogo uезда Kazanskoy gubernii (Magistrate of the Town of Tsaryovokokshaysk in Tsaryovokokshaysk District of Kazan Governorate)*. State Archives of the Republic of Mari El. F. 52 (in Russian).

13. Popov, V. A. 2009. In *Mariyskiy arkheograficheskiy vestnik (Mari Archaeographic Bulletin)*, 213–217 (in Russian).

14. *Reestr prikhozhanam Pokrovskoy sobornoy tserkvi Tsarevokokshayska Tsarevokokshayskogo uезда Kazanskoy gubernii (Register of Parishioners of the Intercession Cathedral Church of Tsaryovokokshaysk in Tsaryovokokshaysk District of Kazan Governorate)*. State Archives of the Republic of Mari El. F. 292 (in Russian).

15. Starikov, S. V. 1993. In *Mariy El: vchera, segodnya, zavtra (Mari El: yesterday, today, tomorrow)* 2, 104–107 (in Russian).

16. Shomina, V. 1994. In *Mariy El: vchera, segodnya, zavtra (Mari El: yesterday, today, tomorrow)* 2, 99–102 (in Russian).

17. Yablonsky, L. T. 2012. In Zeleneev, Yu. A., Nikitina, T. B. (eds.). *Materialy i issledovaniia po arkheologii Povolzh'ia (Materials and Research on the Archaeology of the Volga Region)* 6. Yoshkar-Ola: Mari State University, Mari Research Institute of Language, Literature, and History, 173–181 (in Russian).

About the Authors:

Vysotskaya Daria S. The Educational and Scientific Archaeological and Ethnological Center. Mari State University. Lenin Square, 1, Yoshkar-Ola, 424000, Republic of Mari El, Russian Federation; daschenka93@mail.ru

Danilov Pavel S. Deputy Head. The Educational and Scientific Archaeological and Ethnological Center. Mari State University. Lenin Square, 1, Yoshkar-Ola, 424000, Republic of Mari El, Russian Federation; pavel.s.danilov@mail.ru

Sokolov Alexander V. Head of the Archaeological Museum. The Educational and Scientific Archaeological and Ethnological Center. Mari State University. Lenin Square, 1, Yoshkar-Ola, 424000, Republic of Mari El, Russian Federation; alexander-falke@yandex.ru

Статья принята в номер 01.12.2021 г.