

АКАДЕМИЯ НАУК РЕСПУБЛИКИ ТАТАРСТАН
МАРИЙСКИЙ ГОСУДАРСТВЕННЫЙ УНИВЕРСИТЕТ

ПОВОЛЖСКАЯ
АРХЕОЛОГИЯ

№ 4 (38)
2021

Главный редакторчлен-корреспондент АН РТ, доктор исторических наук **А.Г. Ситдилов****Заместители главного редактора:**член-корреспондент АН РТ, доктор исторических наук **Ф.Ш. Хузин**доктор исторических наук **Ю.А. Зеленева**Ответственный секретарь – кандидат ветеринарных наук **Г.Ш. Асылгараева****Редакционный совет:**

Б.А. Байтанаев – академик НАН РК, доктор исторических наук (Алматы, Казахстан) (председатель), **Х.А. Амирханов** – академик РАН, доктор исторических наук, профессор (Москва, Россия), **С.Г. Бочаров** – кандидат исторических наук (Севастополь, Россия), **П. Георгиев** – доктор наук, доцент (Шумен, Болгария), **Е.П. Казаков** – доктор исторических наук (Казань, Россия), **Н.Н. Крадин** – член-корреспондент РАН, доктор исторических наук, профессор (Владивосток, Россия), **А. Тюрк** – PhD (Будапешт, Венгрия), **А.А. Тишкин** – доктор исторических наук профессор (Барнаул, Россия), **В.С. Синика** – кандидат исторических наук (Тирасполь, Молдова), **Б.В. Базаров** – академик РАН, доктор исторических наук, профессор (Улан-Удэ, Россия), **Д.С. Коробов** – доктор исторических наук, профессор РАН (Москва, Россия), **О.В. Кузьмина** – кандидат исторических наук (Самара, Россия), **П. Дегри** – профессор (Лёвен, Бельгия), **Вэй Джан** – Ph.D, профессор (Пекин, Китай).

Редакционная коллегия:

А.А. Выборнов – доктор исторических наук, профессор (Самара, Россия)
М.Ш. Галимова – кандидат исторических наук (Казань, Россия)
Р.Д. Голдина – доктор исторических наук, профессор (Ижевск, Россия)
С.В. Кузьминых – кандидат исторических наук (Москва, Россия)
А.Е. Леонтьев – доктор исторических наук (Москва, Россия)
Т.Б. Никитина – доктор исторических наук (Йошкар-Ола, Россия)
А.А. Чижевский – кандидат исторических наук (Казань, Россия)

Ответственный за выпуск:**А.Г. Ситдилов** – доктор исторических наук**Адрес редакции:**

420012 г. Казань, ул. Бутлерова, 30

Телефон: (843) 236-55-42

E-mail: arch.pov@mail.ru**http://archaeologie.pro**

Индекс ПП1753,

электронный Каталог печатных изданий "ПОЧТА РОССИИ"

Выходит 4 раза в год

Editor-in-Chief:

Corresponding Member of the Tatarstan Academy of Sciences,
Doctor of Historical Sciences **A. G. Sitdikov**

Deputy Chief Editors:

Corresponding Member of the Tatarstan Academy of Sciences, Doctor of Historical Sciences **F. Sh. Khuzin**
Doctor of Historical Sciences **Yu. A. Zelenev**
Executive Secretary – Candidate of Veterinary Sciences **G. Sh. Asylgaraeva**

Executive Editors:

B. A. Baitanayev – Academician of the Nacional Academy of the RK, Doctor of Historical Sciences (Almaty, Republic of Kazakhstan) (chairman), **Kh. A. Amirkhanov** – Academician of RAS, Doctor of Historical Sciences, Professor (Moscow, Russian Federation), **S. G. Bocharov** – Candidate of Historical Sciences (Sevastopol, Russian Federation), **P. Georgiev** – Doctor of Historical Sciences (Shumen, Bulgaria), **E. P. Kazakov** – Doctor of Historical Sciences (Kazan, Russian Federation), **N. N. Kradin** – Doctor of Historical Sciences, Corresponding Member of the Russian Academy of Sciences (Vladivostok, Russian Federation), **A. Türk** – PhD (Budapest, Hungary), **A. A. Tishkin** – Doctor of Historical Sciences, Professor (Barnaul, Russian Federation), **V. S. Sinika** – Candidate of Historical Sciences (Tiraspol, Moldova), **B. V. Bazarov** – Academician of RAS, Doctor of Historical Sciences, Professor (Ulan-Ude, Russian Federation), **D. S. Korobov** – Doctor of Historical Sciences, Professor (Moscow, Russian Federation), **O. V. Kuzmina** – Candidate of Historical Sciences (Samara, Russian Federation), **P. Degryse** – Professor (Leuven, Belgium), **Wei Jian** – Ph.D, Professor (Beijing, China).

Editorial Board:

A. A. Vybornov – Doctor of Historical Sciences, Professor (Samara State Academy of Social Sciences and Humanities, Samara, Russian Federation)

M. Sh. Galimova – Candidate of Historical Sciences (Institute of Archaeology named after A. Kh. Khalikov, Kazan, Russian Federation)

R. D. Goldina – Doctor of Historical Sciences, Professor (Udmurt State University, Izhevsk, Russian Federation)

S. V. Kuzminykh – Candidate of Historical Sciences (Institute of Archaeology of the Russian Academy of Sciences, Moscow, Russian Federation)

A. E. Leont'ev – Doctor of Historical Sciences (Institute of Archaeology of the Russian Academy of Sciences, Moscow, Russian Federation)

T. B. Nikitina – Doctor of Historical Sciences (Mari Research Institute of Language, Literature and History named after V. M. Vasilyev, Yoshkar-Ola, Russian Federation)

A. A. Chizhevsky – Candidate of Historical Sciences (Institute of Archaeology named after A. Kh. Khalikov, Kazan, Russian Federation)

Responsible for Issue

A. G. Sitdikov – Doctor of Historical Sciences

Editorial Office Address:

Butlerov St., 30, Kazan, 420012, Republic of Tatarstan, Russian Federation

Telephone: (843) 236-55-42

E-mail: arch.pov@mail.ru

<http://archaeologie.pro>

© Tatarstan Academy of Sciences (TAS), 2021

© Mari State University, 2021

© “Povolzhskaya Arkheologiya” Journal, 2021

СОДЕРЖАНИЕ

Археология степей Евразии и сопредельных территорий

<i>Коваль В.Ю., Бадеев Д.Ю. (Москва, Россия)</i> Фортификация цитадели Болгара.....	8
<i>Торениязов А.Ж. (Нукус, Узбекистан)</i> Строительная керамика городища Акшахан-Кала.....	22
<i>Пигарёв Е.М. (Йошкар-Ола, Россия)</i> Археологические исследования Селитренного городища в 2019–2020 гг.	35
<i>Колоколов А.М., Простяков И.С. (Тула, Россия)</i> Материальная культура горизонта X в. на городище у д. Спицино	50
<i>Степанова Ю.В. (Тверь, Россия)</i> Височные украшения женского головного убора Верхневолжья XIII–XV вв.	67
<i>Енисова Н.В. (Москва, Россия), Леонтьева А.С. (Ростов-на Дону, Россия)</i> Черневой энколпион с городища Верхний Джулат в Северной Осетии.....	81
<i>Иванов В.А., Проценко А.С., Русланов Е.В. (Уфа, Россия)</i> Погребения с признаками мусульманского обряда у кочевников Золотой Орды.....	94
<i>Лебедева Д.В., Пигарёв Е.М. (Йошкар-Ола, Россия), Мирсияпов И.Ю. (Казань, Россия)</i> Зооморфные мотивы на керамике Селитренного городища	108
<i>Высоцкая Д.С., Данилов П.С., Соколов А.В. (Йошкар-Ола, Россия)</i> Входоиерусалимский археологический комплекс Царевококшайска (XVII–XIX вв.).....	117
<i>Данилов П.С., Зеленева Ю.А. (Йошкар-Ола, Россия)</i> Исторические некрополи Царевококшайска по археологическим данным	129

Нумизматика и эпиграфика

<i>Валеев Р.М. (Казань, Россия), Зеленева Ю.А. (Йошкар-Ола, Россия)</i> Мусульманские монеты как товар и средство платежа Волго-Уралья в VIII – нач. XI вв.....	137
<i>Бугарчев А.И. (Казань, Россия)</i> Ранний вариант болгарских медных динаров XIII в.....	152
<i>Байгунаков Д.С., Сабденова Г.Е. (Алматы, Казахстан)</i> Мусульманские надгробные памятники Карнак (Туркестанская область) как историко-археологический источник.....	167

<i>Останина Т.И. (Ижевск, Россия)</i> Гординский камень 1323 г.: новые сведения	179
--	-----

Палеоэкология и палеозоология

<i>Шаймуратова Д.Н., Аськеев И.В., Недашковский Л.Ф. (Казань, Россия)</i> Археохитиологические исследования селищ периода Золотой Орды Саратовского Поволжья	191
<i>Бакуменко В.О., Ершова Е.Г. (Москва, Россия)</i> Пыльцевые индикаторы бывших полей в лесных почвах Звенигородской биостанции МГУ	205
<i>Blinnikov M.S., Hoffman B.R. (St. Cloud, USA), Salova Yu.A. (Kazan, Russian Federation)</i> Modern Analog Assemblages of Phytoliths Under Various Plant Communities of the Middle Volga and their Applicability for Archaeological Reconstructions.....	217
<i>Лавренев Н.Г., Ершова Е.Г., Кренке Н.А., Журавкова М.М. (Москва, Россия)</i> Ландшафты Смоленской области как следствие древней антропогенной деятельности: палеоэкологическое исследование болота Радомский Мох	235
Список сокращений	247
Правила для авторов	250

CONTENT

Archeology of the Steppes of Eurasia and Adjacent Territories

<i>Koval V.Yu., Badeev D.Yu. (Moscow, Russian Federation)</i> Fortification of the Bolgar Citadel	8
<i>Toreniyazov A.Zh. (Nukus, Uzbekistan)</i> Building Ceramics of the Ancient Settlement of Akchakhan-Kala	22
<i>Pigarev E.M. (Yoshkar-Ola, Russian Federation)</i> Archaeological Research in the Seltpennoe Settlement 2019–2020.....	35
<i>Kolokolov A.M., Prostyakov I.S. (Tula, Russian Federation)</i> Material Culture of the Horizon of the 10 th Century at the Hillfort near Spitsino Village	50
<i>Stepanova Yu.V. (Tver, Russian Federation)</i> Temporal Decoration of the Female Head Gear of Upper Volga Region of 13 th –15 th Centuries	67
<i>Eniosova N.V. (Moscow, Russian Federation) , Leontyeva A.S. (Rostov-on-Don, Russian Federation)</i> Reliquary Cross with Niello from the Upper Dzulat Hillfort in North Ossetia	81
<i>Ivanov V.A., Protsenko A.S., Ruslanov E.V. (Ufa, Russian Federation)</i> Burials with Signs of the Muslim Rite Among the Nomads of the Golden Horde	94
<i>Lebedeva D.V., Pigarev E.M. (Yoshkar-Ola, Russian Federation), Mirsiyapov I.Yu. (Kazan, Russian Federation)</i> Zoomorphic Motifs on the Ceramics from the Selitrennoe Settlement	108
<i>Vysotskaya D.S., Danilov P.S., Sokolov A.V. (Yoshkar-Ola, Russian Federation)</i> The Entry Into Jerusalem Archaeological Complex of Tsarevokokshaysk (17 th – 19 th Centuries)	117
<i>Danilov P.S., Zeleneev Yu.A. (Yoshkar-Ola, Russian Federation)</i> Historical Necropolises of Tsarevokokshaysk According to Archaeological Data.....	129

Numismatics and Epigraphy

<i>Valeev R.M. (Kazan, Russian Federation), Zeleneev Yu.A. (Yoshkar-Ola, Russian Federation)</i> Muslim Coins as a Commodity and Means of Payment in International and Internal Trade In Volga-Ural Region In 8 th – Beginning of 11 th cc.	137
<i>Bugarchev A.I. (Kazan, Russian Federation)</i> An Early Version of the Bulgarian Copper Dinars of the 13 th Century	152

Baigunakov D.S., Sabdenova G.E. (Almaty, Kazakhstan)
 Muslim Tombstones of Karnak (Turkestan Region)
 as a Historical and Archaeological Source167
Ostanina T.I. (Izhevsk, Russian Federation)
 Gordinsky Stone of 1323: New Details179

Paleoecology and Paleozoology

*Shaymuratova D.N., Askeyev I.V.,
 Nedashkovsky L.F. (Kazan, Russian Federation)*
 Archaeoichthyological Research of Settlements
 of the Golden Horde Period of the Saratov Volga Region.....191
Bakumenko V.O., Ershova E.G. (Moscow, Russian Federation)
 Soil Pollen Indicators of Historical Arable Horizons from the
 Zvenigorod Biological Station of the Moscow State University205
*Blinnikov M.S., Hoffman B.R. (St. Cloud, USA),
 Salova Yu.A. (Kazan, Russian Federation)*
 Modern Analog Assemblages of Phytoliths Under Various Plant
 Communities of the Middle Volga and their Applicability
 for Archaeological Reconstructions.....217
*Lavrenov N.G., Ershova E.G., Krenke N.A.,
 Zhuravkova M.M. (Moscow, Russian Federation)*
 Landscapes of Smolensk Oblast as a Consequence
 of Ancient Anthropogenic Activity: Paleoecological Study
 of Radomsky Mokh Swamp235
 List of Abbreviations..... 247
 Submissions 250

Археология степей Евразии и сопредельных территорий

УДК 902/904

<https://doi.org/10.24852/pa2021.4.38.8.21>

ФОРТИФИКАЦИЯ ЦИТАДЕЛИ БОЛГАРА¹

© 2021 г. В.Ю. Коваль, Д.Ю. Бадеев

В статье рассматриваются проблемные вопросы трассировки и датировки укрепленного города Болгара в домонгольское время (с конца IX по начало XIII вв.). На основе топографической привязки раскопов, в которых были открыты засыпанные рвы, систематизированы все имеющиеся данные о линиях обороны раннего Болгара. Данных для точной датировки этих рвов при раскопках получено недостаточно, поэтому последовательность их возникновения не очевидна. Тем не менее, выделяются 3 или 4 оборонительных линии цитадели Болгарского городища. Рвы свидетельствуют о том, что рядом с ними размещались валы, грунт которых и был использован для последующей засыпки рвов. Интересны трассы, на которых сразу после засыпки более раннего рва вырывался новый, с отступом во внешнюю сторону. Задачей новых исследований ранних фортификаций Болгара станет уточнение дат их создания и пространственного размещения.

Ключевые слова: археология, ров, вал, оборонительная линия, Волжская Булгария, домонгольская эпоха.

Ранняя (домонгольская) фортификация Болгара обнаруживалась случайно, поскольку в современном рельефе она не выражена. Вопросам ее научного осмысления посвящено несколько статей А.П. Смирнова, Т.А. Хлебниковой, Ю.А. Краснова, А.М. Губайдуллина (Краснов, Смирнов, Хлебникова, 1969; Хлебникова, 1974; 1975; Краснов, 1987; Губайдуллин, 2011; Баранов, Губайдуллин, 2016) и отдельный параграф в монографии А.М. Губайдуллина (2019), однако более или менее системно эта тема была изложена лишь в работе Ю.А. Краснова. В статье О.С. Хованской, посвященной оборонительным сооружениям Болгара, его ранняя фортификация рассматривалась только на материалах письменных источников (Хованская, 1958), поскольку до 1960-х гг. никаких остатков столь

древних сооружений еще не было изучено археологами.

Согласно сложившимся в результате этих исследований представлениям, на территории Болгарского городища в домонгольское время восточнее Успенской церкви существовали 2 линии рвов, проходивших с севера на юг от края коренного берега в направлении Большого Иерусалимского оврага (Хлебникова, 1975, рис. 1; 1987, рис. 1). Участки рвов, которые могли принадлежать этим линиям обороны, были зафиксированы в раскопах XVI (1967 г.), XXVIII (1968 г.), XXX (1969 г.), XLI (1972 г.), XLVI (1973 г.), а также в траншеях 1967 и 1976 гг., где рвы не вскрывались, а лишь угадывались на уровне поверхности материка (рис. 1). Как показали дальнейшие раскопки, здесь могли быть встречены следы не двух, а трех линий рвов

¹ Исследование выполнено в рамках госзадания Института археологии РАН «Динамика исторической жизни и культурная идентичность в Восточной Европе от эпохи великого переселения народов до Московской Руси – археологическое измерение».

(рис. 2). Восточнее прослеженных линий рвов других подобных оборонительных сооружений не было обнаружено, хотя и крупных археологических исследований тут не проводилось. Лишь на мысовой площадке (на Коптеловом бугре) в двух раскопах (XLII и LXIX) (рис. 1, 2) были встречены остатки заплывшего рва, который исследователи связывают с городищем именьковской культуры (Старостин, 1987, с. 93, 94). К сожалению, ров был вскрыт отдельными небольшими участками, полной прорезки его не делалось, так что нет никаких достоверных данных о его размерах, профилировке и датировке.

Самый восточный из рвов, которые можно уверенно отождествлять с оборонительными сооружениями цитадели Болгара, был впервые зафиксирован в раскопе XLI (1972 г.), а позже – в раскопах СХХIII (1994–2009 г.), СХХVI (1996 г.), СХХXI (1997 г.), СХХXVII (2002 г.), СХLI (2005–2006гг.) (рис. 2). Чертежи разрезов этого рва (в раскопе XLI) были опубликованы трижды (Хлебникова, 1975, рис. 2; Краснов, 1987, рис. 10: 2; Губайдуллин, 2019, рис. 64), кроме того, опубликован чертеж разреза того же рва в раскопе СХХXVII (Губайдуллин, 2019, рис. 67) и цветные фото разрезов в раскопах СХХXVII и СХLI (Губайдуллин, 2019, рис. 71, 72). В отношении ширины рва возникла путаница, связанная с тем, что Т.А. Хлебникова и Ю.А. Краснов соединяли воедино данные об этом и расположенном западнее другом рве (см. ниже ров-2). В результате была сформулирована гипотеза о трех этапах существования рва, ширина которого оценивалась в интервале от 6 до 10 м (Хлебникова, 1974, с. 19; Краснов, 1987, с. 103). Однако на тех разрезах рассматриваемого рва, которые получены при перпендикулярной его прорезке, хорошо видно, что шири-

на рва не превышала 4 м (рис. 3: А)². Ров имел симметричный треугольный профиль, с дренажной канавкой на дне, средняя крутизна склонов рва составляла около 50–60 градусов. У северного края площадки городища (в раскопе СХХXVII) ров имел ширину 2,8 м, хотя автор раскопок считает, что изначальная его ширина была больше, до 4 м (Губайдуллин, 2011, с. 110; 2019, с. 62). Глубина рва во всех раскопах, где он был исследован, колебалась в интервале 2,5–2,8 м. При этом А.М. Губайдуллин утверждает асимметричность его разреза (с крутизной эскарпа 45–50 градусов, контрэскарпа – более 60 градусов) (2011, с. 109; 2019, с. 62–63), но такая ситуация фиксировалась только на раскопе СХХXVII, тогда как на всех других разрезах существенной асимметричности не наблюдается. Отмечалось, что на обоих склонах рва имелись уступы шириной 0,3–0,5 м, которые могли служить для воспрепятствования оползанию склонов, являясь аналогом бермы (2011, с. 109, 110; 2019, с. 63). Это утверждение можно было бы принять, если бы оно подкреплялось планами поверхности рва, фиксирующими подобные уступы на длительном протяжении, отдельные же разрезы показывают лишь частные ситуации. Но даже и по этим ситуациям (особенно на фото – Губайдуллин, 2019, рис. 71, 72) видно, что «уступы» локальны, во многих местах их просто нет. Совершенно нет таких уступов на всем протяжении рва в раскопе СХСIX (Ситдииков и др., 2016, рис. на с. 13). Такие уступы могли образоваться из-за осыпания крутых стенок рва, а не создавались строителями укреплений сознательно. В то же время нельзя не согласиться с мнением А.М. Губайдуллина о том, что этот ров никогда не перестраивался и был засыпан через довольно короткое время после создания (2019, с. 63).

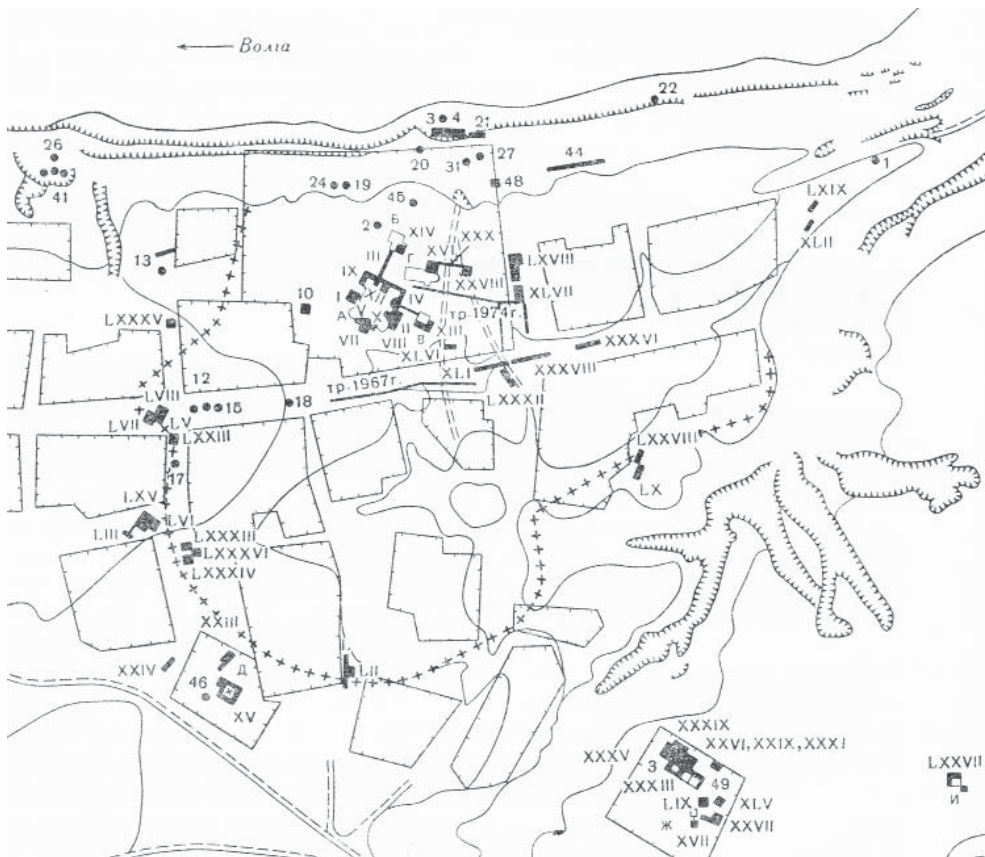


Рис. 1. Схема центральной части Болгарского городища с трассировкой домонгольских ровов по Т.А. Хлебниковой (1987, рис. 1).

Fig. 1. Layout of the central part of Bolgar fortified settlement with tracing of pre-Mongol moats after T. A. Khlebnikova (1987, Fig. 1).

Ров перекрыт напластованиями слоя V (XI – начало XIII вв.), которые состоят из прослоек серой супеси и суглинка, но заполнение нижней его части все исследователи (Т.А. Хлебникова, Ю.А. Краснов, А.М. Губайдуллин) относили к слою VI (рубеж IX–X вв. – начало XI в.), причем датировали его самым ранним этапом этого периода, в том числе и на основании немногочисленного керамического материала (Хлебникова, 1972, с. 22). Для того чтобы в дальнейшем исключить путаницу в интерпретации различных сооружений такого рода, предлагаем присвоить этому сооружению условное наименование «ров-1».

В 1970-х гг. еще не было ясно, куда именно выходил ров-1 на юге. Только в 1985–1986 гг. в раскопе ХСV, который примыкал к Восточной палате, был обнаружен ров, уходящий под фундаменты этого строения. Он являлся полной аналогией рва-1 как по своим конструкции (профилировке), размерам, характеру заполнения, так и по стратиграфической датировке (рис. 2; 3: Б). Однако трасса его была совершенно иной – ориентирована по линии ЗЮЗ – ВСВ. Продолжение этого участка рва далее к востоку было открыто в ходе работ 2014–2015 гг. на раскопе СХСIX (Ситдилов и др., 2016, с. 13, 14). Сомнений в идентичности и синхронности фрагментов рва у Вос-

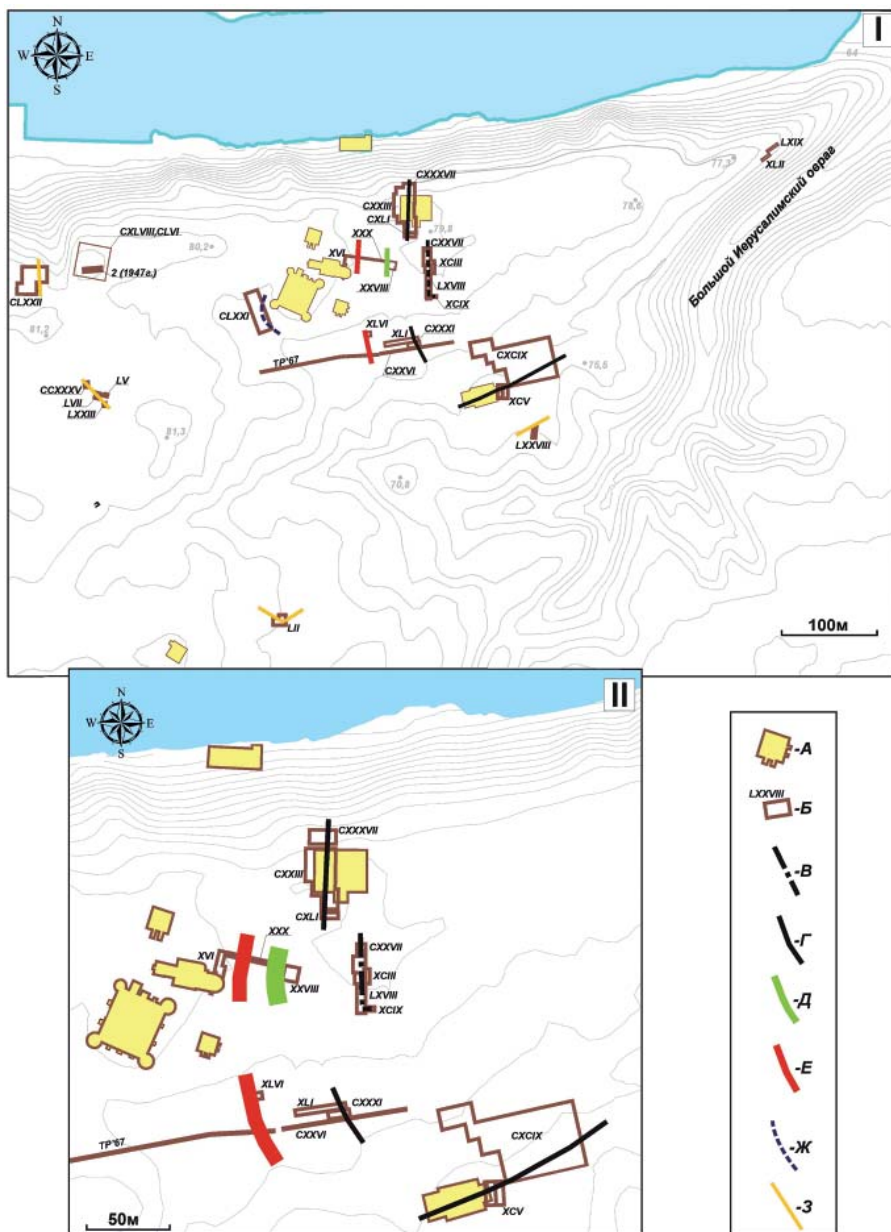


Рис. 2. Расположение укреплений домонгольского периода в центральной части Болгарского городища. I – схема центральной части Болгарского городища с обозначением домонгольских фортификационных сооружений и раскопов, в которых они были обнаружены. II – схема с обозначением домонгольских фортификационных сооружений и раскопов, в которых они были обнаружены к востоку от Соборной мечети. А – каменные монументальные постройки; Б – раскопы; В – трассировка частокола раннеболгарского времени; Г – ров-1; Д – ров-2; Е – ров-3; Ж – ров-4; З – ров-5.

Fig. 2. Location of pre-Mongol fortifications in the central part of Bolgar fortified settlement. I – layout of the central part of Bolgar fortified settlement with pre-Mongol fortifications and the excavations where they have been found. II – layout with pre-Mongol fortifications and the where they were have been found to the east of the Cathedral Mosque. А – stone monumental buildings; Б – excavations; В – tracing of a picket fence of the Early Bolgar period; Г – moat-1; Д – moat-2; Е – moat-3; Ж – moat-4; З – moat-5.

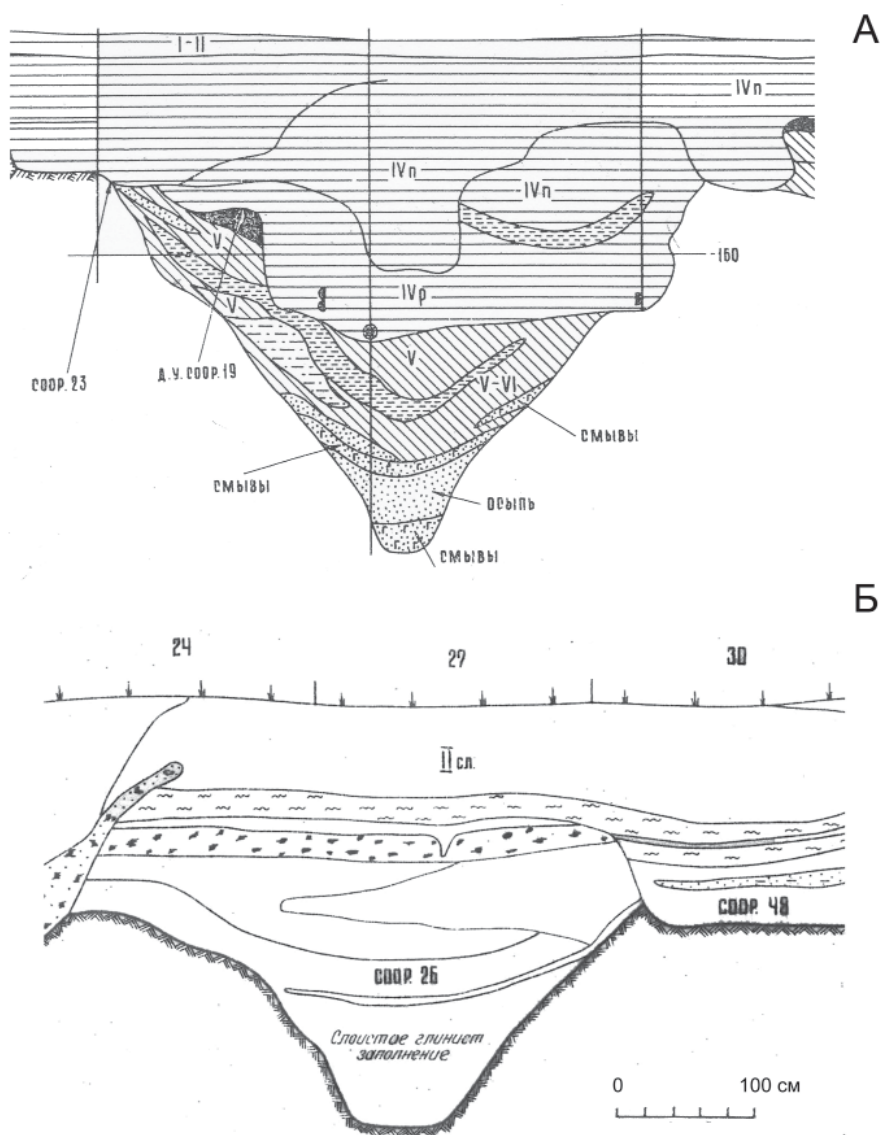


Рис. 3. Разрезы рва-1. А – в раскопе ХLI (Хлебникова, 1974, рис. 2);
 Б – в раскопе ХСV (Аксенова и др., 1986, л. 40, 43).
 Fig. 3. Sections of Moat-1. А – in excavation ХLI (Khlebnikova, 1974, Fig. 2);
 Б – in excavation ХСV (Aksenova et al., 1986, p. 40, 43).

точной палаты и линии рва-1 не может быть по ряду оснований:

- ров в раскопах ХСV и СХСIX связан со слоем VI,
- его заполнение, как и во всех остальных случаях, состоит из материкового песка с небольшими вклю-

- чениями слабогумусированного культурного слоя (или перемещенного почвенного горизонта) и содержит минимальное количество культурных остатков),
- конструктивно оба участка рва идентичны, представляя со-

бой V-образную канаву с крутыми склонами шириной 4 м при глубине 2,3–2,8 м.

Возможно, ров-1 не опирался южным краем на Большой Иерусалимский овраг, а поворачивал и шел вдоль склона этого оврага, на достаточном удалении от него. Место поворота рва достоверно пока не установлено. В северном борту раскопа СII (руководитель Р.Ф. Шарифуллин) следы рва однозначно отсутствовали, поэтому ров мог проходить под всей Восточной палатой, а место его поворота следует искать к западу от этой постройки.

Таким образом, ров-1 представлял собой сложную по плану конструкцию, ограждавшую значительный участок площадью около 6,5 га. Подобную фортификацию действительно можно уверенно называть «городской». В раскопе СXCIX ров имел материковую перемычку (Ситдииков и др., 2016, с. 14), маркировавшую место ворот (въезда в город).

Наличие рва подразумевало существование вала, на постройку которого был использован грунт, вынутый из рва. Сама насыпь этого вала нигде не сохранилась, однако в ряде случаев к востоку от рва-1 исследователи отмечали массивы желтого материкового грунта, которые могли быть остатками этой насыпи. Очевидно, что основная часть насыпи вала была сброшена обратно в ров, а вся линия обороны ликвидирована. Судя по незначительности включений гумусированного грунта и суглинков в засыпке рва, вал состоял преимущественно из материкового песка, т. е. его объем был примерно равен количеству песка, вынутого из рва. Учитывая, что склоны вала не могли быть столь же круты, как стенки рва, его высота вряд ли составляла более 1,5 м при ширине 6–8 м. Разумеется, поверх столь невысокой преграды должны были размещаться какие-то дополнительные

(деревянные) ограждения, за которыми могли бы укрываться защитники этой линии.

А.М. Губайдуллиным высказано предположение, что следами такой ограды могли выступать зафиксированные в раскопе СXXXVII две столбовые ямы диаметром 0,3 и 0,7 м. Отсюда им реконструируется крепостная стена столбовой конструкции, состоявшая из вертикальных столбов, пространство между которыми забиралось горизонтальными бревнами (Губайдуллин, 2019, с. 63, рис. 73). Сама по себе такая реконструкция вполне допустима, но исследователем не представлены данные о глубине этих ям, профилировке их разрезов и пространственном размещении. К тому же получается, что крепостная стена реконструирована всего по одной столбовой яме (вторая связывается с опорой, поддерживавшей настил боевого хода), чего, конечно, недостаточно для обеспечения надежности этой гипотезы. Тем не менее ясно, что деревянная конструкция поверх некогда существовавшего тут вала могла быть только относительно легкой, поэтому реконструкция А.М. Губайдуллина вполне может быть принята, она только требует более полного документального обоснования.

Сложнее согласиться с другой идеей того же автора, который рассматривает как единое целое со рвом-1 остатки «крепостной стены» (Губайдуллин, 2019, с. 64, рис. 73), реконструированной по канаве от частокола шириной не менее 0,5 м и глубиной около 1 м, прослеженной на протяжении около 40 м по линии север – юг (т. е. параллельно рву-1) в раскопах LXVIII (1979, 1980, 1983 г.), XCIII (1984, 1986 г.), XCIX (1986 г.) и СXXVII (1997 г.), примерно в 20 м к востоку от рва-1 (рис. 2: В). В южной части раскопа LXVIII линия частокола делала поворот под прямым углом и продолжалась к востоку, т. е. пер-

пендикулярно предполагаемой линии рва-1, не более чем на 10 м (при этом край ограды не был зафиксирован в восточном профиле раскопа XCIX, куда он должен был уходить). Такая канава была пригодна для установки частокола из бревен толщиной до 40 см, а обнаруженные в ее заполнении следы истлевшей древесины с вертикальным и горизонтальным расположением волокон указывают на то, что вертикальные бревна частокола были дополнительно укреплены положенными в канаву горизонтальными слегами. Судя по стратиграфическому размещению этой канавы в подошве слоя VI, частокол был построен на самом раннем этапе существования Болгара, т. е. аналогично рву-1. Однако данные стратиграфии не позволяют однозначно констатировать синхронность этих двух объектов, существование которых можно допускать лишь в широких рамках конца IX–X вв. (в т. ч. и с некоторым хронологическим разрывом). К тому же весьма странным кажется то, что «крепостная стена» не сопровождала ров-1 по всей его длине, а замыкала подпрямоугольную площадку внутри отведенной рвом-1 территории. Т.А. Хлебникова предполагала тут следы крупной постройки из дерева, возведенной на фундаменте из столбов (1987, с. 49), однако постройки такой конструкции неизвестны. Скорее, в обнаруженном частоколе можно видеть ограду двора одного из первых лиц города или важной религиозной постройки, например, мечети дворового плана. Подобные мечети хорошо известны в странах ислама (Зиливинская, 2014, с. 17–18).

В отношении следующей (к западу от рва-1) линии обороны Болгара, как уже отмечалось выше, остается много неясного: этот ров, выявленный на границе раскопов XXVIII (1968 г.) и XXX (1969 г.) рассматривался Т.А. Хлебниковой как продолжение

рва, открытого в раскопе XLI (т. е. рва-1). Но после обнаружения северного конца рва-1 в раскопах CXXXIII, CXXXVI, CXXXVII, CXLI (рис. 2) стало ясно, что их трассы не совпадают. Разумеется, нельзя полностью исключить того, что ров-1, не имевший крутых изгибов (кроме поворота рядом с Восточной палатой), именно в этом месте делал выступ к западу, однако для архаичных фортификаций такие изломы трассы укреплений маловероятны. К тому же, в отличие от рва-1, который никогда не перестраивался, в данном месте фиксируются 2 перестройки оборонительной линии. С другой стороны, к югу от раскопов XXVIII и XXX, в т. ч. в протяженных траншеях поперечной ориентации, продолжение этой линии обороны прослежено не было. Тем не менее до получения надежных данных о трассировке рва к югу и северу от места выявления в раскопах XXVIII и XXX считаем возможным присвоить ему условное наименование «ров-2».

Ров-2 размещался примерно в 20 м западнее рва-1 (рис. 2), его разрез был опубликован Т.А. Хлебниковой только один раз (1974, рис. 1: 2) (рис. 4: А). Перестройки этого рва происходили следующим образом: прежний ров засыпался, после чего выкапывался новый ров со сдвигом к западу на 1,5–2 м, причем внешний склон прежнего рва срезался новым рвом. К сожалению, состав заполненный рвов фактически неизвестен: в отчетах о раскопках говорится только о слабогумусированном грунте, но особенности его не охарактеризованы, лишь для канавки на дне самого раннего рва обозначено «струйчатое заполнение», свидетельствующее о песчаных намывах. Как именно происходила засыпка рва, непонятно, допустимы 2 варианта этого процесса:

Если вал насыпался вплотную к рву, без бермы (а именно так был сооружен, например, вал вокруг Болга-

ра в XIV в.), то он мог оплывать в ров естественным путем. Обычно такое происходит, если поверхность вала не была задернована или на каком-то этапе дерновый покров оказывался утрачен и начиналась эрозия поверхности.

Ров мог быть засыпан полностью или частично путем целенаправленного сброса в него грунта, слагавшего вал (т. е. того самого материкового песка, который ранее был вынут из рва), аналогично тому, как это демонстрирует ров-1.

Относительно размеров рва имеются данные Т.А. Хлебниковой, повторенные Ю.А. Красновым, к которым надо относиться с осторожностью, поскольку в профиль раскопа ров попал не перпендикулярно, а под углом, и, следовательно, уклоны стенок на профилях искажены. По ним достоверно установить можно лишь глубину рва, которая была практически одинаковой на всех трех этапах его перестройки и составляла 2,5–2,6 м. Ширина сохранившейся части самого раннего (и самого восточного) рва (рва-2а) в этом профиле составляла 3 м. Т.А. Хлебникова реконструировала его полную ширину в пределах 6 м. Однако наличие на дне этого раннего рва дренажной канавки, аналогичной канавке на дне рва-1, при одинаковой глубине, заставляет думать, что эти два сооружения могли быть близки по размеру и форме. Если учесть искажение профиля рва, попавшего в борт раскопа под углом почти 30 градусов, можно думать, что ров-2а мог иметь такую же треугольную конструкцию, как ров-1, и, следовательно, близкие размеры (т. е. ширину около 4 м), что может указывать и на их хронологическую близость или даже на принадлежность к одной линии укреплений.

После первой перестройки вновь вырытый ров (ров-2б) приобрел уже уплощенное дно, которое в профиле раскопа имело ширину до 2 м, а в

поперечном разрезе, вероятно, около 1 м. Внутренний склон рва-2б был очень отлогим (в профиле – около 20 градусов, а при поперечном разрезе, видимо, около 30–40 градусов). Наконец, после второй перестройки ров-2в имел округлое дно, его ширина в профиле раскопа превышала 10 м, но в поперечном сечении должна была быть существенно меньше (видимо, около 6 м). Т.А. Хлебникова отметила, что этот ров (2в) имел выраженную асимметричность, поскольку его внутренний склон был столь же отлогим, как и на предыдущем этапе, но лучше сохранился внешний склон, крутизна которого была существенно большей (Хлебникова, 1974, с. 19).

Самым интересным тут является датировка Т.А. Хлебниковой заполнения всех трех этапов рва-2: донные отложения она связала со слоем V (XI – начала XIII вв.), тогда как большая часть остального заполнения отнесена ею к раннему горизонту золотоордынского слоя. Если эти датировки верны, то получается, что ров-2 возник через 100–200 лет после рва-1, а прекратил свое существование незадолго до (или сразу после?) Батыева нашествия. Однако ров-2 пока обнаружен лишь в одной точке городища и его трассировка остается неясной. Столь длительное функционирование этой линии при наличии к западу от нее еще одной подобной линии (см. ниже ров-3) выглядит труднообъяснимым. Очень смущают заглубленные постройки на восточном краю рва, отнесенные к раннезолотоордынскому горизонту IV слоя: они перекрыты материалом из тела вала (прослойка желтой супеси/суглинка на профиле, заполняющая позднейший из рвов – см. рис. 4: А), т. е. должны были быть возведены на внешнем скате еще существовавшего вала (что само по себе маловероятно). Если при датировке слоев в заполнении рвов и указанных построек была до-

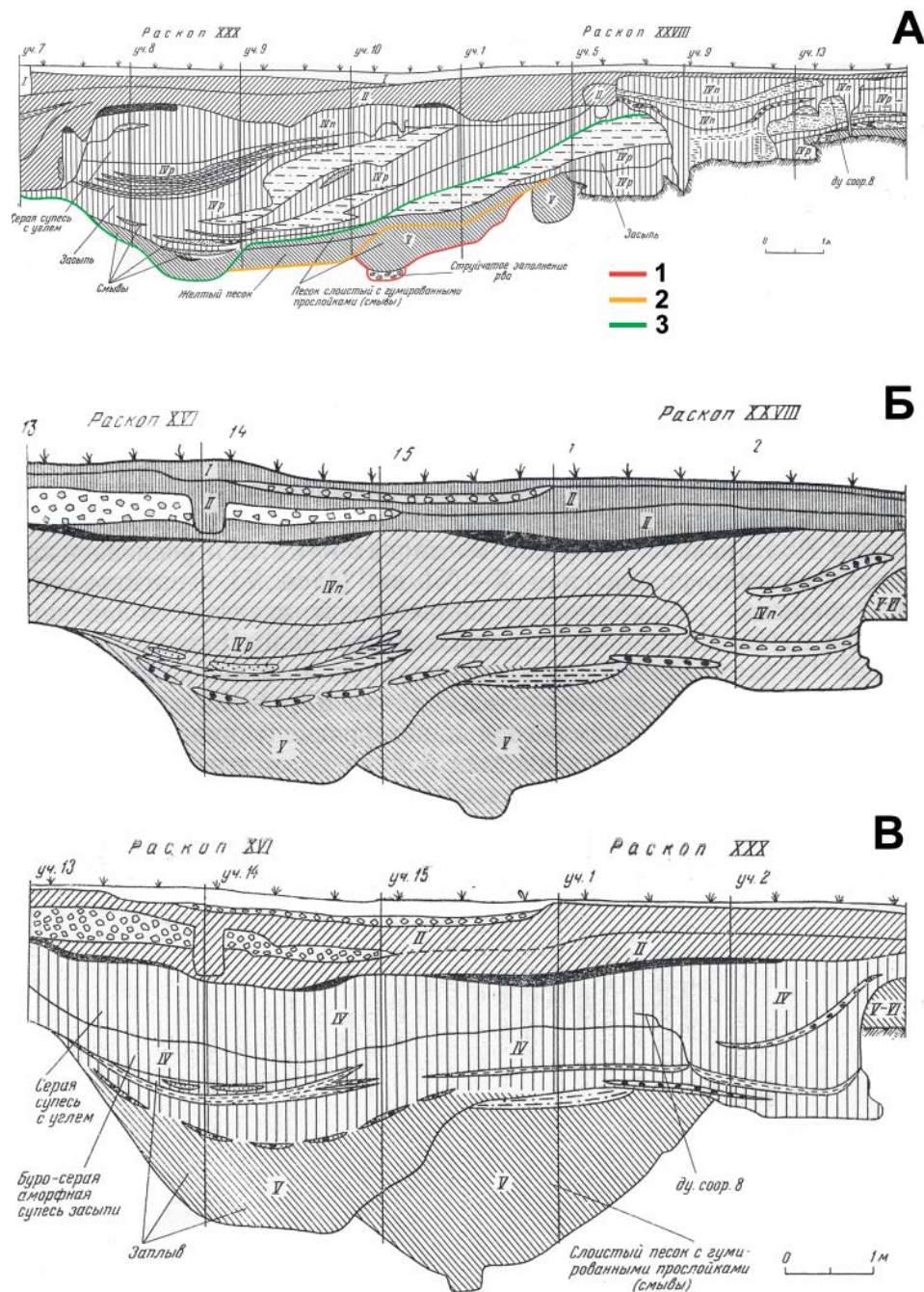


Рис. 4. Разрезы рва-2 (А) и рва-3 (Б, Б) по северным стенкам раскопов XVI, XXVIII, XXX. А, В – по Т.А. Хлебниковой (1974, рис. 1), Б – по Ю.А. Краснову (1987, рис. 10): а) 1 – контур сохранившейся части дна рва-2а; 2 – контур сохранившейся части дна рва-2б; 3 – контур дна рва-2в.

Fig. 4. Sections of moat-2 (A) and moat-3 (Б, Б) along the northern walls of excavations XVI, XXVIII, XXX. А, В – after T. A. Khlebnikova (1974, Fig. 1), Б – after Yu. A. Krasnov (1987, Fig. 10): а) 1 – outline of the preserved part of the bottom moat-2a; 2 – outline of the preserved part of the bottom of moat-2б; 3 – outline of the bottom of moat-2в.

пущена неточность, то вся эта линия обороны может оказаться несколько более ранней, т. е. хронологически приближенной к рву-1.

К сожалению, в отчетах о раскопках не приведены конкретные основания для предложенных дат отложений на дне рва и в заполнении каждого из этапов его перестройки, поэтому приходится опираться исключительно на авторитет Т.А. Хлебниковой, который, безусловно, очень высок, но не исключает возможности отдельных ошибок. Для проверки имеющейся датировки необходимы дополнительные исследования рва-2 и участков рядом с ним, в т. ч. построек, стоявших у его восточного края.

К числу недоразумений, связанных с ранними рвами (1 и 2), следует отнести мнение Ю.А. Краснова о том, что они заполнялись водой, в обоснование которого было приведен лишь один аргумент: «характер отложений», а именно «струйчатое заполнение» (Краснов, 1987, с. 103). Под последним надо понимать, вероятно, мелкослоистую структуру отложений, возникающую в результате замывов грунта на дне углублений. Разумеется, вода в рвы попадала и весьма часто (после каждого дождя и весной при таянии снега), но она не могла там находиться долго, поскольку песчаные отложения, в которых ров был вырыт, действовали как эффективный дренаж. Поэтому нельзя не согласиться с А.М. Губайдуллиным, утверждающим, что ров-1 «никогда не заполнялся водой и не был для этого предназначен» (2011, с. 110; 2019, с. 63). Можно лишь добавить, что это утверждение верно и по отношению ко всем остальным рвам, известным на территории Болгарского городища.

По обе стороны от рва-2 Т.А. Хлебникова отметила ямы диаметром до 0,7 м и глубиной до 1 м, оставшиеся от крупных столбов, установленных с интервалом около 2 м, которые могли

служить основой для стены столбовой конструкции с горизонтальными бревнами, вставленными в пазы вертикальных стояков (Хлебникова, 1974, с. 21) (рис. 4: А). По альтернативному мнению Ю.А. Краснова, такая стена «была бы не нужна здесь при наличии вала» (1987, с. 104). Следует напомнить, что этот участок обороны перестраивался 2 раза и при каждой такой перестройке вал, по крайней мере частично, сбрасывался в ров (либо оплывал естественным путем), а затем насыпался заново. К какому именно этапу перестройки защитных сооружений относятся выявленные столбовые ямы, неизвестно, тем более что невозможно пока установить, где именно располагался вал на каждом из этапов. В любом случае деревянная стена по краю рва вовсе не была бы «лишним» элементом обороны, создавая большую трудность для атакующего противника, пытающегося преодолеть ров.

Следующая (к западу) оборонительная линия (далее – ров-3) была открыта на границе раскопов XVI (1967 г.) и XXX (1969 г.), а также в траншее 1967 г. по ул. Назаровых и раскопе XLVI (1973 г.). Эта линия размещалась в 10 м к западу от рва-2. Судя по материалам раскопов XVI и XXX, разрезавших эту линию почти перпендикулярно, ров здесь подвергся однократной перестройке (рис. 4: Б, В) со сдвигом к западу примерно на 2 м. Более ранний (восточный) ров-3а был уже полностью засыпан к моменту выкапывания более позднего рва-3б. Разрезы рва-3 публиковались два раза: Т.А. Хлебниковой (1974, рис. 1: 1) и Ю.А. Красновым (1987, рис. 10: а), причем в публикации Ю.А. Краснова чертеж разреза рва дан с сильным искажением по горизонтали, из-за чего он непригоден для дальнейшего использования (различие между обоими чертежами показано на рис. 4: Б, В). Кроме того, неверно был указан

Ю.А. Красновым и номер раскопа, в котором была выявлена восточная часть рва-3: вместо XXX указан номер XXVIII.

Ров-3а имел в сечении подтреугольную форму, но углы наклона стенок тут были не столь велики, как во рву-1, не превышая 35 градусов, а само дно было более широким (около 1 м), но в нем, как и во рвах 1 и 2а, имелась канавка шириной 40 см и глубиной 25–30 см с гумусированным заполнением, которое руководитель раскопок Т.А. Хлебникова считала возможным интерпретировать как остатки врытого тут ряда столбов (1967, л. 15). Это предположение допустимо, но все же никаких очевидных следов от таких столбов тут зафиксировано не было. Ширина рва-3а была реконструирована Т.А. Хлебниковой в пределах 7 м, глубина – 2,8 м (1974, с. 19). Никаких следов вала к востоку от рва (на раскопе XXX) обнаружено не было, но само наличие рва свидетельствует о существовании такого вала в прошлом. Размеры этого вала могут быть реконструированы исходя из объема грунта, вынутого из рва: высота – не более 2 м, ширина 8–10 м. Ров-3а был заполнен песком с тонкими прослойками гумуса, что является признаком использования для этой засыпки грунта из насыпи вала. Таким образом, ров-3а повторил судьбу рва-1 и рва-2.

С внутренней стороны рва-3а был обнаружен ряд небольших столбовых ямок, углубленных в материк на 0,1–0,15 м, вытянутых в линию, интерпретированных в качестве следов от кольев, поддерживавших плетень, который, в свою очередь, служил крепежом внешнего ската насыпи вала (Хлебникова, 1974, с. 19). В этой реконструкции смущает то, что один плетень не смог бы удержать насыпь от расползания. Кроме того, на чертежах раскопа XXX следы от кольев не показаны, а в тексте отчета

не указано общее количество таких следов.

Ров-3б был выкопан, когда ров-3а уже был засыпан, а значит, был скрыт полностью и соответствовавший ему вал, т. е. вся линия обороны ликвидирована. Новый ров (3б) имел ширину 5,3–5,4 м и глубину 2,4 м (Хлебникова, 1974, с. 19), его размеры незначительно уменьшились по сравнению с предыдущим сооружением. При этом заметно изменилась профилировка рва – у него появилось уплощенное дно (шириной около 1,5 м) и практически симметрично наклонные стенки. Такой ров мог стать источником грунта, из которого можно возвести вал высотой до 2 м при ширине 6–8 м. Сложно определить, как долго этот ров прослужил. Судя по описаниям из отчета, его заполнение состояло из супеси, более гумусированной, нежели во рву-3а (Хлебникова, 1967, л. 15). Тем не менее, по мнению автора раскопок (с которым следует согласиться), и этот ров был засыпан грунтом, взятым из насыпи вала. В слоях, перекрывших эту засыпку, фиксировались 2 угольных прослойки, одна из которых (нижняя) связывалась Т.А. Хлебниковой и вслед за ней Ю.А. Красновым с пожаром 1236 года (Краснов, 1987, с. 103).

Для датировки рвов 3а и 3б имеются только оценочные данные Т.А. Хлебниковой, относившей их засыпку к слою V. Если эти оценки верны, оба рва возникли в XI–XII вв. и были ликвидированы в XII–XIII вв., до захвата Болгара монголами (прослойка пожара 1236 г. отложилась поверх засыпки позднейшего из них – рва-3б). Никаких оснований для более точной датировки времени засыпки рвов в отчете о раскопках не имеется.

Недавно появились сведения еще об одном рве (ров-4), открытом в 2012 г. при раскопках у юго-западного угла Соборной мечети Болгара (раскоп CLXXI). Ров изгибался в

раскопе: с северного направления на юго-восточное (Валиев, Ситдииков, Старков, 2013, с. 11). Конструктивно (по корытообразной профилировке) этот ров схож со рвами 2в и 3б, т. е. его можно относить к позднему этапу домонгольской фортификации Болгара. Впрочем, полной уверенности в искусственном происхождении этого углубления пока нет, оно могло иметь естественный генезис как верховье одного из распадков, впадавших в Большой Иерусалимский овраг (данная проблема требует дополнительных исследований).

Таким образом, на протяжении X – начала XIII вв. в центре Болгарского городища размещались 2–4 линии рвов, причем две из них пережили перестройки, при которых прежний вал сбрасывался в ров, а новый ров вырывался со смещением к западу. Такая тенденция подталкивает к мысли, что происходило постоянное расширение обороняемой площадки города к западу. Наиболее логичным представляется последовательное смещение трассы оборонительной линии с востока на запад, где ров-1 занимает самую раннюю позицию в X в., а ров-4 – самую позднюю. Однако отсутствие надежных датировок всех

этих рвов позволяет допускать и иные варианты развития событий. В частности, конструктивное сходство рвов 1, 2а и 3а позволяет допускать их одновременное (или очень близкое по времени) существование. Изменение внешнего вида рвов (отказ от рвов с крутыми наклонными стенками и узким дном в виде канавки и переход ко рвам с уплощенным или округлым дном, характерным, например, для древнерусских городов домонгольской эпохи), вероятно, имеет хронологическое значение. В этом случае рвы 2б, 2в и 3б могли маркировать следующий этап жизни города и его укреплений (XI–XII вв.). Все рассмотренные рвы были засыпаны грунтом срытых валов и к моменту монгольского нашествия, скорее всего, уже не существовали. Следует иметь в виду также, что кроме четырех трасс рвов, известных сегодня, могли существовать и другие рвы, о которых пока еще ничего не известно (на пространстве между рвами 3 и 4, к востоку от рва-1 или к западу от рва-4). Поэтому картина трансформаций оборонительной системы цитадели Болгара могла быть еще более сложной, чем это видится сегодня.

Примечания:

² Такая ширина рва уверенно определяется на уровне поверхности материка. Предшествующие исследователи указывали, что верхние края рвов в раскопах были срезаны сооружениями золотоордынского времени (Хлебникова, 1974, с. 21; Краснов, 1987, с. 101), однако ранние рвы вырывались с уровня, который фактически совпадал с горизонтом материка (под последним понимается поверхность погребенной почвы). Даже если поздние ямы повреждали края рвов, места врезки рвов в материк однозначно реконструируются по углу наклона стенок, так что для предположений о существенно большей ширине рвов в древности нет достаточных оснований.

ЛИТЕРАТУРА

1. Аксенова Н.Д., Полубояринова М.Д., Хлебникова Т.А. Отчет о раскопках Болгарского городища в Куйбышевском районе Татарской АССР в 1986 г. // Архив ИА РАН. Р-1. № 11823.
2. Баранов В.С., Губайдуллин А.М. О некоторых итогах изучения домонгольских напластований Болгарского городища на раскопах CLXXII и CLXXVI в 2012 году // Поволжская археология. 2016. № 2 (16). С. 193–218.
3. Археологические исследования 2012 г.: Болгар и Свияжск / Авт.-сост. Валиев Р.Р., Ситдииков А.Г., Старков А.С. Казань: Институт истории им. Ш. Марджани АН РТ, 2013. 34 с.

4. Губайдуллин А.М. Новые данные по оборонительным сооружениям Болгарского городища X в. // Научный Татарстан. 2011. № 2. С. 109–111.
5. Губайдуллин А.М. Фортификация в Среднем Поволжье в X – первой половине XVI вв. // Археология Евразийских степей. 2019. № 3. 323 с.
6. Зиливинская Э.Д. Архитектура Золотой Орды. Ч. I. Культурное зодчество. Казань, 2014. М.; Казань: Отечество, 2014. 448 с.
7. Краснов Ю.А. Оборонительные сооружения города Болгара // Город Болгар. Очерки истории и культуры / Отв. ред. Г.А. Федоров-Давыдов. М.: Наука, 1987. С. 99–123.
8. Краснов Ю.А., Смирнов А.П., Хлебникова Т.А. Новые данные по истории города Болгары // СА. 1969. № 1. С. 211–222.
9. Ситдииков А.Г., Бочаров С.Г., Масюта Д.А., Иोजица Д.В., Лесная Е.С., Яворская Л.В., Данильченко А.И. Раскоп СХСIX // Археологические исследования 2015 г.: Болгар и Свяжск / Авт.-сост.: Ситдииков А.Г., Валиев Р.Р., Старков А.С. Казань: Казанская недвижимость, 2016. С. 13–15.
10. Старостин П.Н. Предболгарские памятники на территории Болгарского городища // Город Болгар. Очерки истории и культуры / Отв. ред. Г.А. Федоров-Давыдов. М.: Наука, 1987. С. 89–98.
11. Хлебникова Т.А. Отчет Болгарского отряда № 1 за 1967 г. // Архив ИА РАН. Р-1. № 3480.
12. Хлебникова Т.А. Отчет о работе на раскопах в 1972 г. на городище Великие Болгары / Архив ИА РАН. Р-1, № 4719.
13. Хлебникова Т.А. Исследования центра города Болгара в 1964–1970 гг. // Города Поволжья в средние века / Ред. А.П. Смирнов, Г.А. Федоров-Давыдов. М.: Наука, 1974. С. 18–23.
14. Хлебникова Т.А. Ранний Булгар // СА. 1975. № 2. С. 120–132.
15. Хлебникова Т.А. История археологического изучения Болгарского городища. Стратиграфия. Топография // Город Болгар. Очерки истории и культуры / Отв. ред. Г.А. Федоров-Давыдов. М.: Наука, 1987. С. 32–88.
16. Хованская О.С. Оборонительная система города Болгара // МИА. № 61 / Отв. ред. А.П. Смирнов. М.-Л.: Изд-во АН СССР, 1958. С. 316–329.

Информация об авторах:

Коваль Владимир Юрьевич, кандидат исторических наук, заведующий отделом, Институт археологии РАН (г. Москва, Россия); kovaloka@mail.ru

Бадеев Денис Юрьевич, кандидат исторических наук, научный сотрудник, Институт археологии РАН (г. Москва, Россия); denisbadeev@mail.ru

FORTIFICATION OF THE BOLGAR CITADEL

V.Yu. Koval, D.Yu. Badeev

The article deals with the problematic issues of tracing and dating the fortifications of the city of Bolgar in pre-Mongol times (from the end of the 9th to the beginning of the 13th centuries). On the basis of topographic referencing of the excavations, in which the filled ditches were discovered, all the data available on the placement of the defense lines of the early Bolgar are systematized. There is not enough data to exactly date them, therefore, the sequence of appearance of these lines is not obvious. The ditches indicate that there were ramparts next to them, the earth of which was used for the subsequent filling of ditches. Interesting tracks, on which, immediately after filling the earlier ditch, a new one was pulled out, with an indent to the outside. The task of new studies of the early fortifications of Bolgar will be to clarify the dates of their creation and spatial distribution.

Keywords: archaeology, ditch, rampart, defensive line, Volga Bulgaria, pre-Mongol era.

The study was carried out within the framework of the state assignment of the Institute of Archaeology of the Russian Academy of Sciences "The dynamics of historical life and cultural identity in Eastern Europe from the era of the great migration of peoples to Muscovite Russia – an archaeological dimension".

REFERENCES

1. Aksenova, N. D., Poluboyarinova, M. D., Khlebnikova, T. A. 1986. *Otchet o raskopkakh Bolgarskogo gorodishcha v Kuybyshevskom rayone Tatarskoy ASSR v 1986 g. (Report on the excavations at Bolgar Fortified Settlement of the Kuybyshevsky Districts of the Tatar ASSR in 1986)*. Moscow: Archive of the Institute of Archaeology of the Russian Academy of Sciences, R-1, no. 11823 (in Russian).
2. Baranov, V. S., Gubaydullin, A. M. 2016. In *Povolzhskaya arheologiya (The Volga River Region Archaeology)* 16 (2), 193–218 (in Russian).
3. Valiev, R. R., Sitdikov, A. G., Starkov, A. S. (comp.). 2013. *Arkheologicheskie issledovaniia 2012 g.: Bolgar i Sviiazhska (Archaeological Studies in 2012: Bolgar and Sviyazhsk)*. Kazan: Mardjani Institute of History, the Tatarstan Academy of Sciences (in Russian).
4. Gubaidullin, A. M. 2011. In *Nauchnyi Tatarstan (Scientific Tatarstan)* (2), 109–111 (in Russian).
5. Gubaydullin, A. M. 2019. *Fortifikatsiya v Srednem Povolzh'e v X – pervoy polovine XVI vv. (Fortification in the Middle Volga Region in the 10th – first half of the 16th Centuries)*. Arkheologiiia Evraziiskikh stepei (Archaeology of Eurasian Steppes) 3. Kazan (in Russian).
6. Zilivinskaya, E. D. 2014. *Arkhitektura Zolotoi Ordy (Architecture of the Golden Horde) 1. Kul'tovoe zodchestvo (Ritual Architecture)*. Moscow; Kazan: "Otechestvo" Publ. (in Russian).
7. Krasnov, Yu. A. 1987. In Fedorov-Davydov, G. A. (ed.). *Gorod Bolgar. Ocherki istorii i kul'tury (City of Bolgar. Essays on History and Culture)*. Moscow: "Nauka" Publ., 99–123 (in Russian).
8. Krasnov, Yu. A., Smirnov, A. P., Khlebnikova, T. A. 1969. In *Sovetskaia Arkheologiiia (Soviet Archaeology)* (1), 211–222 (in Russian).
9. Sitdikov, A. G., Bocharov, S. G., Masyuta, D. A., Iozhitsa, D.V., Lesnaya E.S., Yavorskaya, L. V., Danilchenko, A. I. 2016. In Sitdikov, A. G., Valiev, R. R., Starkov, A. S. (comp.). *Arkheologicheskie issledovaniia 2015 g.: Bolgar i Sviiazhska (Archaeological Studies in 2015: Bolgar and Sviyazhsk)*. Kazan: "Kazanskaia nedvizhimost'" Publ., 13–15 (in Russian).
10. Starostin, P. N. 1987. In Fedorov-Davydov, G. A. (ed.). *Gorod Bolgar. Ocherki istorii i kul'tury (City of Bolgar. Essays on History and Culture)*. Moscow: "Nauka" Publ., 89–98 (in Russian).
11. Khlebnikova, T. A. 1967. *Otchet Bolgarskogo otriada № 1za 1967 g. (Report of the Bolgar Group No. 1 in 1967)*. Archive of the Institute of Archaeology of the Russian Academy of Sciences, inv. R-1, dossier 3480 (in Russian).
12. Khlebnikova, T. A. 1972. *Otchet o rabote na raskopakh v 1972 g. na gorodishche Velikie Bolgary (Report on Activities at the Excavations of Great Bolgar Fortified Settlement in 1972)*. Archive of the Institute of Archaeology of the Russian Academy of Sciences, inv. R-1, dossier 4719 (in Russian).
13. Khlebnikova, T. A. 1974. In Smirnov, A. P., Fedorov-Davydov, G. A. (eds.). *Goroda Povolzh'ia v srednie veka (Cities of the Volga Region in the Middle Ages)*. Moscow: "Nauka" Publ., 18–23 (in Russian).
14. Khlebnikova, T. A. 1975. In *Sovetskaia Arkheologiiia (Soviet Archaeology)* (2), 120–132 (in Russian).
15. Khlebnikova, T. A. 1987. In Fedorov-Davydov, G. A. (ed.). *Gorod Bolgar. Ocherki istorii i kul'tury (City of Bolgar. Essays on History and Culture)*. Moscow: "Nauka" Publ., 32–88 (in Russian).
16. Khovanskaya, O. S. 1958. In Smirnov, A. P. (ed.). *Materialy i issledovaniia po arkheologii (Materials and Studies in the Archaeology)* 61. Moscow; Leningrad: the USSR Academy of Sciences, 316–329 (in Russian).

About the Authors:

Koval Vladimir Yu. Candidate of Historical Sciences. Institute of Archaeology of the Russian Academy of Sciences. Dmitry Ulyanova St., 19, Moscow, 117292, Russian Federation; kovaloka@mail.ru

Badeev Denis Yu. Candidate of Historical Sciences. Institute of Archaeology of the Russian Academy of Sciences. Dmitry Ulyanov St., 19, Moscow, 117292, Russian Federation; denisbadeev@mail.ru

Статья принята в номер 01.12.2021 г.