

АКАДЕМИЯ НАУК РЕСПУБЛИКИ ТАТАРСТАН
МАРИЙСКИЙ ГОСУДАРСТВЕННЫЙ УНИВЕРСИТЕТ

ПОВОЛЖСКАЯ
АРХЕОЛОГИЯ

№ 4 (34)
2020

Главный редактор

член-корреспондент АН РТ, доктор исторических наук **А.Г. Ситдиков**

Заместители главного редактора:

член-корреспондент АН РТ, доктор исторических наук **Ф.Ш. Хузин**

доктор исторических наук **Ю.А. Зеленева**

Ответственный секретарь – кандидат ветеринарных наук **Г.Ш. Асылгараева**

Редакционный совет:

Б.А. Байтанаев – академик НАН РК, доктор исторических наук (Алматы, Казахстан) (председатель), **Р.С. Хакимов** – вице-президент АН РТ (Казань, Россия), **Х.А. Амирханов** – академик РАН, доктор исторических наук, профессор (Москва, Россия), **И. Бальдауф** – доктор наук, профессор (Берлин, Германия), **С.Г. Бочаров** – кандидат исторических наук (Казань, Россия), **П. Георгиев** – доктор наук, доцент (Шумен, Болгария), **Е.П. Казаков** – доктор исторических наук (Казань, Россия), **Н.Н. Крадин** – член-корреспондент РАН, доктор исторических наук, профессор (Владивосток, Россия), **А. Тюрк** – PhD (Будапешт, Венгрия), **И. Фодор** – доктор исторических наук, профессор (Будапешт, Венгрия), **А.А. Тишкин** – доктор исторических наук профессор (Барнаул, Россия), **В.С. Синика** – кандидат исторических наук (Тирасполь, Молдова), **Б.В. Базаров** – академик РАН, доктор исторических наук, профессор (Улан-Удэ, Россия), **Д.С. Коробов** – доктор исторических наук, профессор РАН (Москва, Россия), **О.В. Кузьмина** – кандидат исторических наук (Самара, Россия), **П. Дегри** – профессор (Лёвен, Бельгия), **Вэй Джан** – Ph.D, профессор (Пекин, Китай).

Редакционная коллегия:

А.А. Выборнов – доктор исторических наук, профессор (Самара, Россия)

М.Ш. Галимова – кандидат исторических наук (Казань, Россия)

Р.Д. Голдина – доктор исторических наук, профессор (Ижевск, Россия)

И.Л. Измайлов – доктор исторических наук (Казань, Россия)

С.В. Кузьминых – кандидат исторических наук (Москва, Россия)

А.Е. Леонтьев – доктор исторических наук (Москва, Россия)

Т.Б. Никитина – доктор исторических наук (Йошкар-Ола, Россия)

Ответственный за выпуск:

С.Г. Бочаров – кандидат исторических наук

Адрес редакции:

420012 г. Казань, ул. Бутлерова, 30

Телефон: (843) 236-55-42

E-mail: arch.pov@mail.ru

http://archaeologie.pro

Индекс 80425, каталог «ГАЗЕТЫ И ЖУРНАЛЫ»

Агентство "РОСПЕЧАТЬ"

Выходит 4 раза в год

© Академия наук Республики Татарстан, 2020

© ФГБОУ ВО «Марийский государственный университет», 2020

© Журнал «Поволжская археология», 2020

Editor-in-Chief:

Corresponding Member of the Tatarstan Academy of Sciences,
Doctor of Historical Sciences **A. G. Sitdikov**

Deputy Chief Editors:

Corresponding Member of the Tatarstan Academy of Sciences, Doctor of Historical Sciences **F. Sh. Khuzin**
Doctor of Historical Sciences **Yu. A. Zelenev**
Executive Secretary – Candidate of Veterinary Sciences **G. Sh. Asylgaraeva**

Executive Editors:

B. A. Baitanayev – Academician of the Nacional Academy of the RK, Doctor of Historical Sciences (Almaty, Republic of Kazakhstan) (chairman), **R. S. Khakimov** – Vice-Chairman of the Tatarstan Academy of Sciences (Kazan, Russian Federation), **Kh. A. Amirkhanov** – Academician of RAS, Doctor of Historical Sciences, Professor (Moscow, Russian Federation), **I. Baldauf** – Doctor Habilitat, Professor (Berlin, Germany), **S. G. Bocharov** – Candidate of Historical Sciences (Kazan, Russian Federation), **P. Georgiev** – Doctor of Historical Sciences (Shumen, Bulgaria), **E. P. Kazakov** – Doctor of Historical Sciences (Kazan, Russian Federation), **N. N. Kradin** – Doctor of Historical Sciences, Corresponding Member of the Russian Academy of Sciences (Vladivostok, Russian Federation), **A. Türk** – PhD (Budapest, Hungary), **I. Fodor** – Doctor of Historical Sciences, Professor (Budapest, Hungary), **A. A. Tishkin** – Doctor of Historical Sciences, Professor (Barnaul, Russian Federation), **V. S. Sinika** – Candidate of Historical Sciences (Tiraspol, Moldova), **B. V. Bazarov** – Academician of RAS, Doctor of Historical Sciences, Professor (Ulan-Ude, Russian Federation), **D. S. Korobov** – Doctor of Historical Sciences, Professor (Moscow, Russian Federation), **O. V. Kuzmina** – Candidate of Historical Sciences (Samara, Russian Federation), **P. Degryse** – Professor (Leuven, Belgium), **Wei Jian** – Ph.D, Professor (Beijing, China).

Editorial Board:

A. A. Vybornov – Doctor of Historical Sciences, Professor (Samara State Academy of Social Sciences and Humanities, Samara, Russian Federation)
M. Sh. Galimova – Candidate of Historical Sciences (Institute of Archaeology named after A. Kh. Khalikov, Kazan, Russian Federation)
R. D. Goldina – Doctor of Historical Sciences, Professor (Udmurt State University, Izhevsk, Russian Federation)
I. L. Izmaylov – Doctor of Historical Sciences (Institute of Archaeology named after A. Kh. Khalikov, Kazan, Russian Federation)
S. V. Kuzminykh – Candidate of Historical Sciences (Institute of Archaeology of the Russian Academy of Sciences, Moscow, Russian Federation)
A. E. Leont'ev – Doctor of Historical Sciences (Institute of Archaeology of the Russian Academy of Sciences, Moscow, Russian Federation)
T. B. Nikitina – Doctor of Historical Sciences (Mari Research Institute of Language, Literature and History named after V. M. Vasilyev, Yoshkar-Ola, Russian Federation)

Responsible for Issue

S. G. Bocharov – Candidate of Historical Sciences

Editorial Office Address:

Butlerov St., 30, Kazan, 420012, Republic of Tatarstan, Russian Federation

Telephone: (843) 236-55-42

E-mail: arch.pov@mail.ru

<http://archaeologie.pro>

© Tatarstan Academy of Sciences (TAS), 2020

© Mari State University, 2020

© “Povolzhskaya Arkheologiya” Journal, 2020

СОДЕРЖАНИЕ

История археологии

Загребин А.Е. (Ижевск, Россия).

Этнограф и археолог Стефан Кирович Кузнецов: казанские годы 8

**Средневековая культура народов Евразии
и мусульманская археология**

Грудочко И.В. (Челябинск, Россия).

Типология и культурно-хронологическая интерпретация
курганов с «усами» 20

Серегин Н.Н., Матренин С.С. (Барнаул, Россия).

Монголия в жузханское время: основные аспекты интерпретации
археологических материалов 36

Крыласова Н.Б., Данич А.В. (Пермь, Россия)

Низки из металлических пронизок и бус в средневековом
финно-угорском костюме Пермского Предуралья 50

Самашев С.К. (Нур-Султан, Казахстан).

Вопросы изучения функции тамгообразных знаков
средневековых кочевников Казахстана 66

Колода В.В., Аксенов В.С. (Харьков, Украина).

Поминальный комплекс представителей всаднического сословия
из Северо-Западной Хазарии 81

Нуржанов А.А. (Алматы, Казахстан),

Терновая Г.А. (Москва, Россия).

К вопросу о распространении и влиянии ислама в городах
юго-западного Жетысу во второй половине VIII–XII вв.
(по материалам археологии) 99

Авизова А.К. (Шымкент, Казахстан).

Предварительные результаты изучения впускных погребений
на Бесиншитобе в Отрарском оазисе 113

Жилина Н.В. (Москва, Россия).

Волжская Булгария и Древняя Русь. Сравнительная характеристика
убора из украшений XI–XIII вв. в реконструкциях 125

Зиливинская Э.Д. (Москва, Россия).

Монументальные постройки Биляра: новый взгляд.
здания с подпольным отоплением 145

Белорыбкин Г.Н., Осипова Т.В., Соболев А.С. (Пенза, Россия).

Планиграфия сооружений Золотаревского городища 159

Газимзянов И.Р. (Казань, Россия), Дремов И.И. (Саратов, Россия).

Погребение с северной ориентировкой на мусульманском могильнике
в Болгаре и проблема интерпретации железных конусов 170

<i>Недашковский Л.Ф., Шигапов М.Б. (Казань, Россия).</i> Металлические изделия с Багаевского селища	185
<i>Адамов А.А., Балюнов И.В. (Тобольск, Россия).</i> Ярковское 1 городище – памятник XII–XIV веков из Тобольского Прииртышья	199
<i>Khramchenkova R.Kh., Gubaydullin A.M. (Kazan, Russian Federation), Degryse P. (Leuven, Belgium), Biktagirova I.R. (Kazan, Russian Federation), Ogorodnikov A.D., Danilov P.S. (Yoshkar-Ola, Russian Federation).</i> The Fragment of Enameled Glass Vessel from the Bolgar Excavation (Russia)...	212
<i>Буршинева С.Г., Кузнецова О.Б. (Вологда, Россия), Смирнова Н.В. (Кириллов, Вологодская область, Россия), Воропай Л.М. (Вологда, Россия).</i> Опыт применения ультразвука для стабилизации железных археологических предметов с активной коррозией	223
Авторский указатель	236
Список сокращений	248
Правила для авторов	250

CONTENS

History of archaeology

Zagrebin A. Ye. (Izhevsk, Russian Federation).
Ethnographer and Archaeologist Stefan Kirovich Kuznetsov: kazan years 8

Medieval culture of the peoples of Eurasia and Muslim archaeology

Grudochko I.V. (Chelyabinsk, Russian Federation).
Typology and Cultural-Chronological Interpretation of Kurgans
with ‘Moustache’20

Seregin N.N., Matrenin S.S. (Barnaul, Russian Federation).
Mongolia in Rouran time: main aspects of the interpretation
of archaeological materials36

Krylasova N.B., Danich A.V. (Perm, Russian Federation).
Threads of Metal Beads and Tube Beads in the Middle-Age
Finno-Ugrian Costume of the Perm Cis-Urals50

Samashev S.K. (Nur-Sultan, Kazakhstan).
Issues of Studying the Function of Signs Resembling Tamgas
of the Kazakh Medieval Nomads.....66

Koloda V.V., Aksonov V.S. (Kharkov, Ukraine).
Burial complex of equestrian class representatives
from the northwestern Khazaria81

*Nurzhanov A.A. (Almaty, Kazakhstan),
Ternovaya G.A. (Moscow, Russian Federation).*
To the Issue of the Distribution and Influence of Islam in the Cities
of the Southwestern Zhetysu Region in the Second Half
of the 8th – 12th Centuries99

Avizova A.K. (Shymkent, Kazakhstan).
Preliminary results of study of the inlet burials
on the Besinshitobe in Otrar oasis113

Zhilina N.V. (Moscow, Russian Federation).
Volga Bulgaria and Old Rus’. Comparative Characteristics of Attire
of Adornments in Reconstructions of the 11th – 13th Centuries.....125

Zilivinskaya E. D. (Moscow, Russian Federation).
Monumental Structures of Bilyar: new approach.
Buildings with Underfloor Heating145

Belorybkin G.N., Osipova T.V., Sobol A.S. (Penza, Russian Federation).
Spatial Analysis of the Zolotarevka Fortified Settlement Structures159

*Gazimzyanov I.R. (Kazan, Russian Federation),
Dremov I.I. (Saratov, Russian Federation).*
Nord-Oriented Burial on the Muslim Burial Ground in Bulgar
and the Issue of Interpretation of Iron Cones170

<i>Nedashkovsky L.F., Shigapov M.B. (Kazan, Russian Federation).</i> Metallic Wares from Bagaevka Settlement	185
<i>Adamov A.A., Balyunov I.V. (Tobolsk, Russian Federation).</i> Yarkovskoe 1 hillfort – monument of the XII–XIV centuries in the Tobolsk Irtysh River region	199
<i>Khramchenkova R.Kh., Gubaydullin A.M. (Kazan, Russian Federation), Degryse P. (Leuven, Belgium), Biktagirova I.R. (Kazan, Russian Federation), Ogorodnikov A.D., Danilov P.S. (Yoshkar-Ola, Russian Federation).</i> The Fragment of Enameled Glass Vessel from the Bolgar Excavation (Russia)...	212
<i>Burshneva S.G., Kuznetsova O.B. (Vologda, Russian Federation), Smirnova N.V. (Kirillov, Russian Federation), Voropay L.M. (Vologda, Russian Federation).</i> Experience of Ultrasonic Use to Stabilize Archaeological Iron Artifacts with Active Corrosion	223
Rules for Authors	236
List of Abbreviations.....	248
Submissions	250

ПРЕДВАРИТЕЛЬНЫЕ РЕЗУЛЬТАТЫ ИЗУЧЕНИЯ ВПУСКНЫХ ПОГРЕБЕНИЙ НА БЕСИНШИТОБЕ В ОТРАРСКОМ ОАЗИСЕ¹

© 2020 г. А.К. Авизова

Предлагаемая публикация посвящена введению в научный оборот, систематизации и анализу впускных погребений Бесиншитобе. К настоящему времени изучено 82 захоронения. Анализ материалов погребений позволяет автору выделить три основных типа погребальных комплексов. Хронологическая принадлежность захоронений осуществлена на основе аналогий инвентарю. Датировка их пока носит предварительный характер. Наиболее ранний погребальный комплекс характеризуется одиночными захоронениями с сопроводительным инвентарем. У пяти погребенных на черепе имелись следы искусственной деформации кольцевого типа. В двух погребениях совершен ритуал неполной кремации. Наиболее ранние погребения данного комплекса относятся к IV–V вв. н. э. Второй комплекс объединяет погребения в крупных глиняных сосудах, помещенных в ямы. Все они детские, одно из которых коллективное. На основании аналогий данную группу можно отнести к VII–VIII вв. н. э. Третий, средневековый погребальный комплекс характеризуется одиночными мусульманскими захоронениями. Общим признаком для него является отсутствие сопроводительного инвентаря, ориентация головы покойника на северо-запад и север-северо-запад. Известен случай использования в ритуале неполного трупосожжения. Комплекс керамики, полученный с уровня I яруса раскопов на Бесиншитобе, позволяет автору относить мусульманские погребения к IX–XI и XIII–XV вв.

Ключевые слова: археология, Центральная Азия, впускные погребения, керамика, монета, мусульманский обряд захоронений, наконечники стрел, погребения в сосудах, трупосожжение.

Бесиншитобе находится в центральной части Отрарского оазиса – в 3,5 км к югу от городища Отрар, в 500 м к северо-востоку от городища Пшакшитобе. Овальный в плане, двухъярусный в профиле бугор типа «тобе с площадкой» вытянут с юго-запада на северо-восток с незначительным отклонением (рис. 1). Размеры его 100×70 м, высота около 5 м. Уплотненная верхняя площадка холма имеет размеры 30×40 м.

Памятник обследован в 1970 г. Отрарской археологической экспедицией. Собран подъемный материал, относящийся к IV–VI вв. и снят топографический план объекта (Акишев, Байпаков, Ермакович, 1972, с. 147–148).

Систематические археологические исследования Бесиншитобе начаты

в 2015 г. археологическим отрядом ЮКГУ им. М. Ауэзова под руководством А.К. Авизовой и проводятся до сих пор. Стратиграфическая траншея позволила выявить здесь остатки крупного монументального сооружения начала I тыс. н. э., возведенного на глинобитной платформе (Байпаков, Авизова, 2015, с. 182–214). Оно состоит из двух частей: большого центрального сооружения и более мелких помещений периферии (рис. 2). В 2016–2019 гг. раскопочные работы велись на верхней площадке бугра (Байпаков, Авизова, Акылбек, 2017, с. 17–22; Авизова, Есжан, Акылбек, 2019, с. 86–98). Были вскрыты помещения северо-западного участка центрального сооружения. Высота стен сохранилась до 3 м от уровня пола.

¹ Работа выполнена в рамках проекта AP05132830 «Отрарский оазис на перекрестке культурных традиций древней Центральной Азии (эпоха Кангюй)» по грантовому финансированию Комитета науки МОН РК.



Рис. 1. Городище Бесиншитобе. Общий вид.

Fig. 1. The hillfort of Besinshitobe. General view.

Как показали раскопки, в результате длительного запустения сооружение постепенно разрушалось и когда оно превратилось в уплощенный обширный бугор, его использовали в качестве погребального холма.

Захоронения производились преимущественно в рыхлых оплывах верхнего горизонта на глубине 0,5–0,8 м от современной дневной поверхности. Но некоторые из них залегали на глубине от 0,9 до 1,3 м от поверхности бугра и частично про-

резали стены нижележащего монументального сооружения. Проследить форму могильной ямы не всегда удавалось, однако в большинстве случаев она имела узкую продолговатую форму с закругленными углами. Всего было расчищено 82 впускных погребения (рис. 3). В шести могилах обнаружены разрозненные части скелетов или их фрагменты, в двух случаях внутримогильные конструкции, сложенные из жженого кирпича, оказались пустыми.

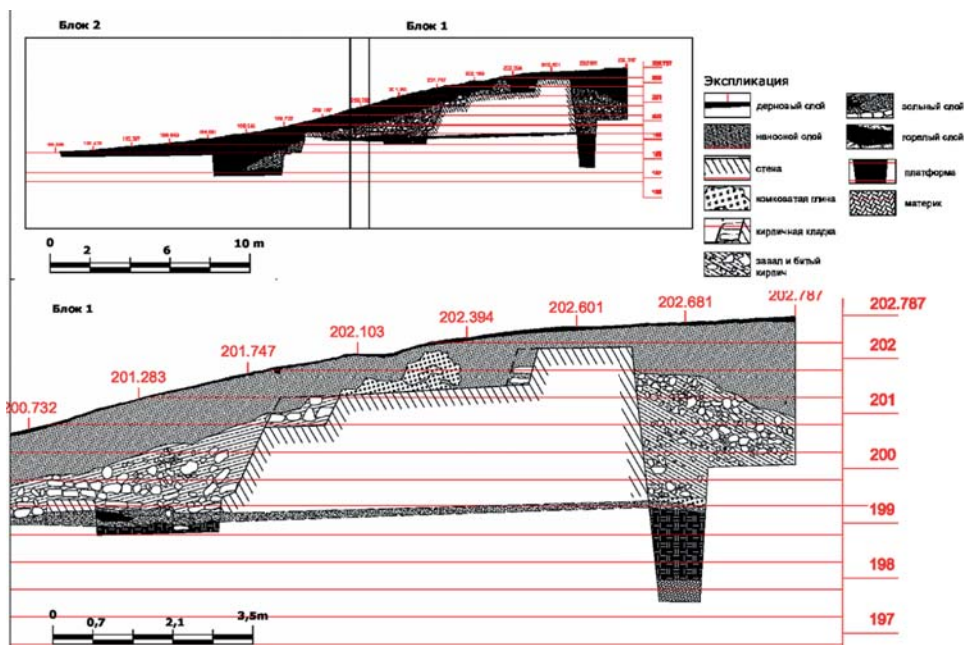


Рис. 2. Северо-восточный профиль траншеи.

Fig. 2. Northeast profile of a trench.

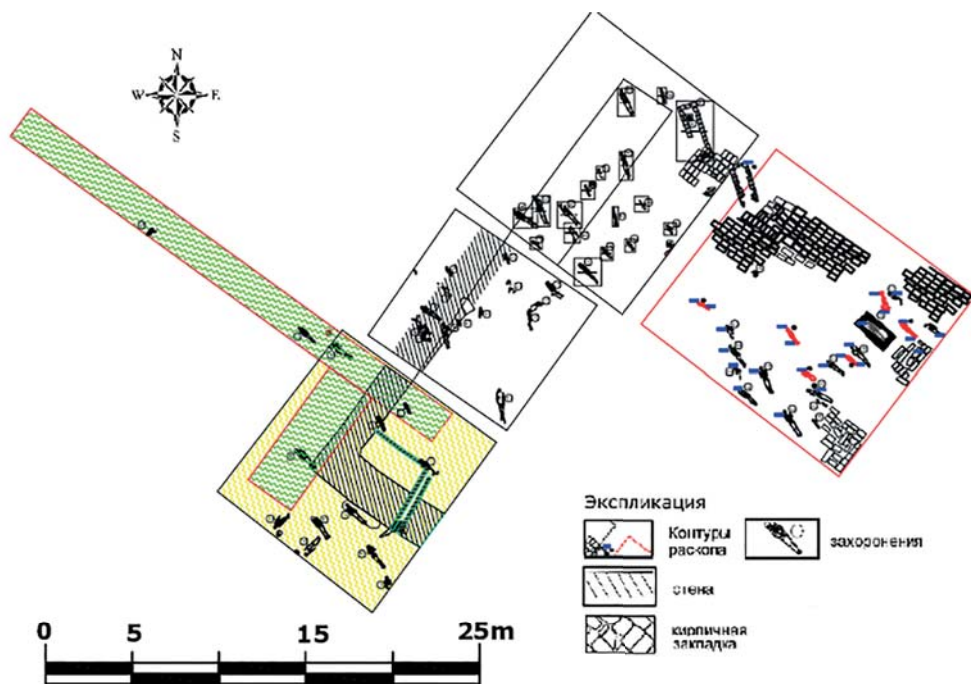


Рис. 3. Контур раскопов 2015–2019 гг.

Fig. 3. Contours of excavations of 2015–2019.

По характеру обряда и культурно-хронологическим признакам весь погребальный комплекс, полученный к этому времени, подразделен нами на три группы. Датировка их пока носит предварительный характер.

В первую группу входят 13 захоронений с сопроводительным инвентарем. Два из них принадлежал детям, остальные – взрослым. Почти для всех характерно вытянутое положение на спине, руки вдоль туловища. Только в одном погребении (№ 20) костяк уложен на правом боку, руки и ноги полусогнуты, кисти рук уложены на тазовых костях. Наблюдаются различные вариации в ориентации головы: северная, северо-западная, северо-восточная, южная, юго-западная, юго-восточная. Есть погребенные, направленные головой на юг – юго-восток и северо-восток – восток. Ноги в

6 случаях параллельны друг другу, в двух случаях – скрещены (левая нога лежала на правой). Лишь один костяк уложен со слегка согнутой в коленях левой ногой. Кости ног остальных погребенных смещены или отсутствуют, что не позволяет определить их положение ног.

Следует отметить наличие серии погребений с искусственной деформацией черепа кольцевого типа (5) и ритуала неполного трупосожжения (2).

Для всех могил характерен довольно скудный сопроводительный инвентарь: один-два керамических сосуда, изредка железный нож, из предметов украшения – единичные бусы. Оружие имелось в двух погребениях, идол – в одном, железная пряжка – в одном.

Несколько отличается погребение № 46, сопроводительный инвентарь

которого состоял только из железных предметов. Среди них 13 наконечников стрел, 2 ножа средних и маленьких размеров, фрагменты удила, прямоугольная пластинка со скругленным концом, крючкообразные предметы, а также П-образной формы стержень.

Наконечники стрел черешковые трехперые с ромбовидной головкой. Общая длина наконечников составляет 7,5–8 см. Головка ромбической формы длиной 4 см, ширина пера около 1 см. Длина черешка 3,5–4 см. Железные наконечники стрел с ромбовидной головкой известны в материалах погребальных комплексов Средней Азии, Поволжья, Приуралья, Южной Сибири и других регионов первой половины 1 тыс. н. э. (Кожомбердиев, Худяков, 1987, с. 81, рис. 3, 4; Литвинский, 1965, с. 75–91; Худяков, 1986, рис. 5, 3–6; Хазанов, 1971, табл. XIX; XXII, 10, 11). Аналогичные изделия встречаются в погребениях Коньртобе 1, Борижар, Сидак (Байпаков, Смагулов, Ержигитова, 2005, с. 18–19, рис. 1.16; фото 3.8), Актобе 2 (Максимова, Мерщев, Вайнберг, Левина, 1968, с. 75–76, рис. 32), Кызыл-кайнар-тобе (Мерщев, 1970, с. 79–92, рис. 32), которые датируются I–V вв. По мнению некоторых исследователей, наконечники этого типа впервые появляются в Средней Азии в IV–V вв. (Хазанов, 1971, с. 41).

Керамические сосуды из погребений представлены кувшинами, кружками и чашами. Они изготовлены тщательной ручной лепкой. Наружная поверхность сосудов покрыта красным или темно-красным ангобом, часто тщательно залощена. Сосуды обычно стояли у изголовья погребенного с правой или левой стороны. Лишь в двух детских погребениях посуда была расположена около головы сверху.

Все кувшины имеют прямое невысокое горло, слегка отогнутый венчик, раздутое тулово. Плоское дно всегда намного шире, чем венчик. Цилиндрический носик-слив расположен на стороне, противоположной к вертикальной ручке. Несколько отличается по форме кувшин с высокой горловиной, шаровидным туловом на высоком вогнутом поддоне. Вертикальная плоская ручка прикреплена верхним концом к краю устья. Высота кувшинов от 25 до 40 см.

Кружки имеют приземистое шаровидное тулово, вытянутую горловину, переходящую в прямую, слегка отогнутую наружу закраину и петлевидную ручку. Ручка одной из них оформлена в виде фигурки животного.

Аналогии сосудам Бесиншитобе достаточно широки: они известны в погребальных комплексах Кок-Мардан, Талтакай в Оттараском оазисе, могильнике Чоон-Капка 1 в долине реки Талас (Байпаков, Смагулов, Ержигитова, с. 66–74, рис. 1.59; 1.60–11; 2, 4–5) и в материалах поселения Актобе 2 (Максимова, Мерщев, Вайнберг, Левина, 1968, с. 52–61, рис. 23–25), которые датируются первой половиной I тыс. н. э.

Украшения из погребений представлены единичными бусинами из сердолика, коралла и стеклопасты, бронзовыми амулетами в виде конического колокольчика и наконечника стрелы. Отметим также алебастровую антропоморфную фигурку идола из могилы № 20. Высота ее 17,5 см, ширина около 7,0 см, толщина около 4,5 см. Это схематизированный бюст человека, уплощенный со стороны спинки, с крупной головой, выпуклым овальным лицом и большими миндалевидными глазами. Сросшиеся в переносице брови соединены с прямым

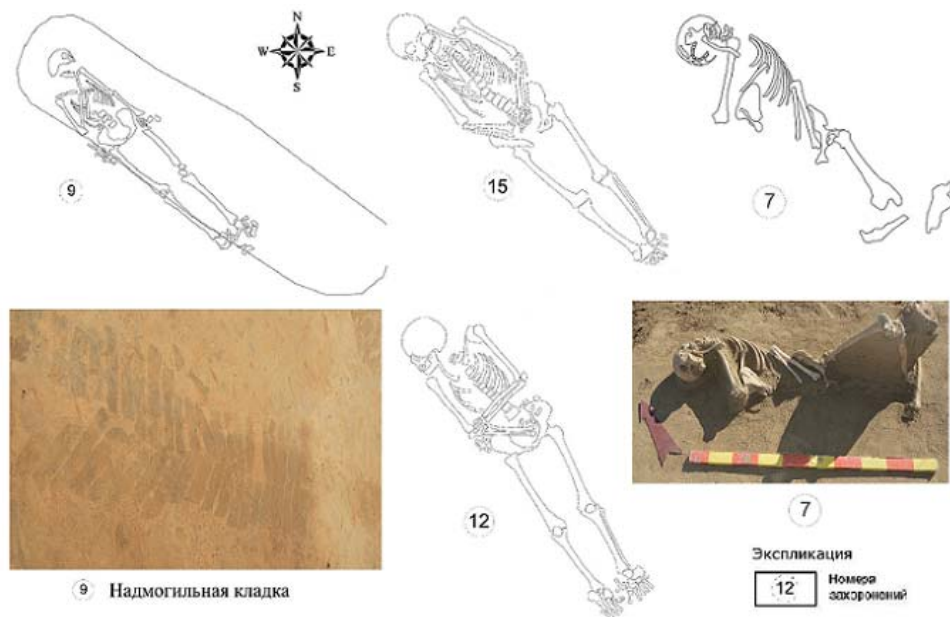


Рис. 4. Мусульманские погребения.

Fig. 4. Muslim burials.

носом. Подобные идолы характерны для эфталитского и тюркского времени. По стилю и манере изображения бесиншитобинская фигурка наиболее близка культобинским алебастровым идолам из Туркестанского оазиса III–IV вв. и ташраватским статуэткам из Ферганы IV–V вв. (Смагулов, 2013, с. 197–215; Брыкина, 1982, с. 88–114; Брыкина, 1987, с. 25).

Вторая небольшая группа включает погребения в крупных глиняных сосудах, помещенных в ямы. Всего обнаружено три захоронения. Все они детские, одно из которых коллективное.

Первый погребальный сосуд (захоронение № 20а) найден в области затылка костяка из погребения № 20. Лежал на боку горловиной на северо-восток. Высота хумчи 33 см, диаметр дна (17 см) чуть меньше диаметра венчика (19 см). Изготовлен ручной лепкой из красного теста, покрыт

светлым ангобом. Сосуд под венчиком имеет четыре отверстия, имевшие, скорее всего, ритуальное назначение. В нем были обнаружены отдельные костные останки ребенка. Других находок не было.

Второй красноглиняный сосуд (погребение № 29), в котором лежали костные останки, был раздавлен. Хумча обнаружена в лежащем положении на боку горловиной на северо-восток. Высота хумчи 44 см, диаметр венчика 19 см, диаметр донца 18 см. Кроме нескольких целых ребер и позвонков, остальные кости представлены частично и имеют плохую сохранность. Вместе с костяком была найдена небольшая бронзовая монета диаметром около 2,0 см. На лицевой стороне ее изображен лев с изогнутым хвостом в окружении ободка, на оборотной стороне имеется тамга в виде дуги и квадрата. Монеты этого типа известны по на-

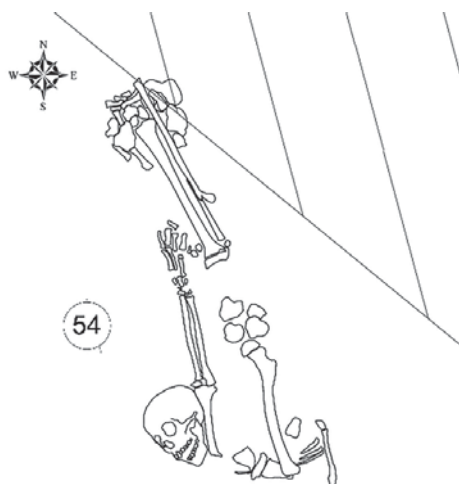


Рис. 5. Погребение № 54.

Fig. 5. Burial No. 54.

ходкам из городищ Отрарского оазиса, которые датируются исследователями VII–VIII вв. (Бурнашева, 2010, с. 327–333).

Третье погребение № 48, совершенное в сосуде, представляет собой коллективное захоронение. Сосуд находился на глубине 1–1,25 м от поверхности холма в лежащем положении на боку горловиной на северо-восток. У него вытянутое яйцевидное тулово, резко покатые плечики, диаметр небольшого плоского дна (30 см) чуть меньше диаметра венчика (32 см), высота хума около 80 см. Отогнутый наружу высокий венчик (h – 4,5 см), подпрямоугольный в сечении, с относительно плоским березком посажен в узкую горловину, снаружи орнаментирован двумя рядами наклонных пальцевых вдавлений. Сосуд изготовлен ручной лепкой, с наружной стороны покрыт целиком, а внутри – лишь по горлу светлым ангобом, тщательно заглажен. Поверх ангоба густой красно-коричневой краской нанесены потеки, идущие от горловины вниз до дна. Дно имеет

отпечатки ткани. Аналогичные хумы достаточно широко представлены в керамических комплексах Средней Сырдарьи VII–VIII вв., в частности на городище Отрар, Ботайтобе, Жамантобе (Акишев, Байпаков, Ерзакович, 1972, с. 89–90, 145, 152, рис. 43, 1; 44, 1, 2; 110; 120), Куюк-Мардан (Авизова, 2014, с. 202–221), в верхнем строительном горизонте Сидака (Смагулов, Яценко, 2014, с. 275–281, рис. 4, 2–3). В погребальном хуме находились останки 9 младенцев примерно одинакового возраста. Кости предварительно очищены от мягких тканей. Анатомический порядок скелетов нарушен. Все кости в хорошей сохранности, включая черепные коробки. В заполнении при расчистке были найдены амулет из раковины с отверстием и небольшая бронзовая серьга.

Самая многочисленная группа включает безынвентарные погребения. Всего их 63, из них 28 принадлежало детям, 35 – взрослым индивидуумам. Почти все умершие положены непосредственно на дно могилы в вытянутом положении на спине, ноги расположены параллельно друг другу, череп на правом виске, повернут лицом к западу или юго-западу. Исключение составляют несколько погребений (рис. 4). Например, в могиле № 7 верхняя половина туловища погребенного лежала на правом боку, левая плечевая кость вытянута вперед, кости ног согнуты и колени направлены вверх. Череп костяка № 9 покоился на левом виске лицом к юго-востоку, а череп костяка № 45 находился на затылке, лицо обращено вверх. Костяк № 54 захоронен в неестественном, выгнутом положении головой на юго-запад. Костяк сложен вдвое, при этом голова оказалась ниже туловища (рис. 5).

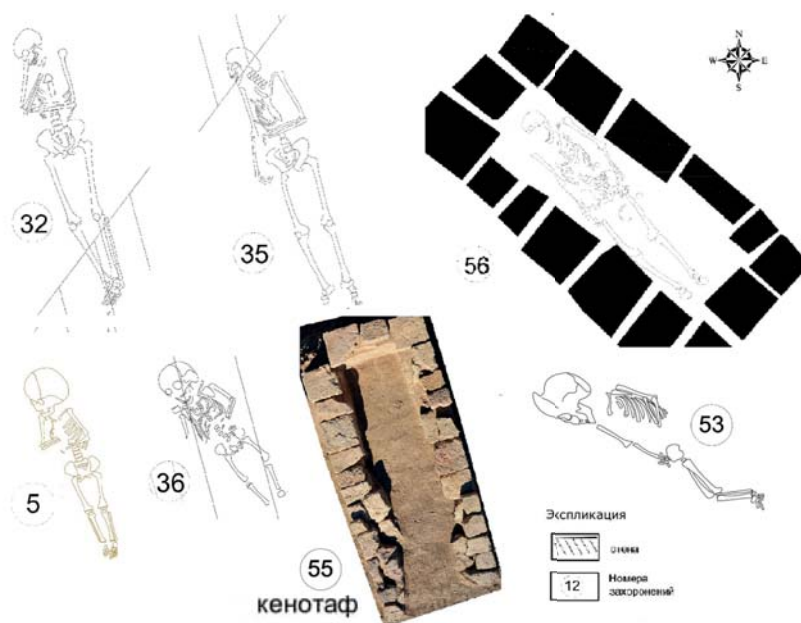


Рис. 6. Мусульманские погребения.
Fig. 6. Muslim burials.

Стены внутримогильного сооружения № 55 сложены из жженого кирпича, сохранились на высоту 10–20 см (рис. 6). Кирпичи квадратного формата размером 23×23×5 см, стены толщиной 20–25 см. «Склеп» вытянут с севера-запада на юго-восток, параметры выявленной части 2,3×1 м. Внутри «склепа» отсутствовал костяк. Такой же пустой «склеп»-кенотаф был обнаружен рядом с описываемым «склепом». Направление и уровень залегания обоих «склепов»-кенотафов идентичны, также одинаковы материал и степень сохранности сооружений. Данный тип сооружений появляется в раннем Средневековье и продолжает применяться в позднем Средневековье. «Склеп» индивидуальный и одноразовый, в отличие от классического склепа, предназначенного для посещения и многократного использования.

В группе безынвентарных погребений выделяются могильные ямы,

перекрытые кладкой из сырцового кирпича. Кирпичи выложены на ребро, «лесенкой» и без связки (рис. 4). Аналогичный тип захоронений имеется в куйруктобинском некрополе Отрарского оазиса, датируемый исследователями XIII–XV вв. Возможно, это самые поздние мусульманские захоронения на бугре Бесиншитобе.

Для преобладающего большинства взрослых погребений данной группы характерна северо-западная ориентировка погребенного (22). Встречаются погребения, для которых свойственна ориентировка головы на север (2) и север – северо-запад (7). В трех погребениях не представляется возможным определить ориентировку головы погребенного и установить позу по причине слишком плохой сохранности. Положение рук погребенного представлено в разнообразных вариантах. Например: одна или обе руки полусогнуты в локте; одна рука согнута в локте под прямым углом, другая – вы-

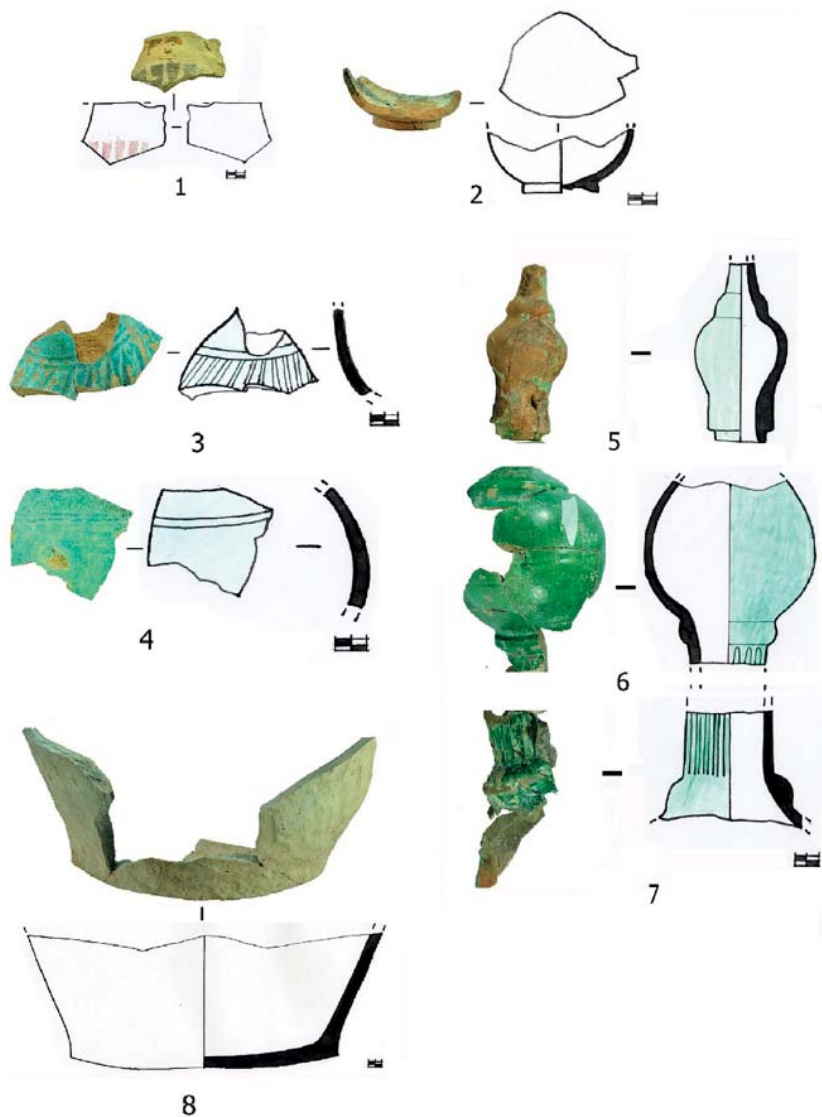


Рис. 7. Археологические находки из верхних слоев Бесиншитобе.

Fig. 7. Archaeological finds from the upper layers of Besinshitobe.

тянута вдоль тулова или сложена на груди и т. д. (рис. 6)

Известен случай использования в ритуале неполного трупосожжения. Область грудной клетки (кости лопаток, ребер, позвонков) погребенного № 35 подвергалась воздействию огня. Небольшое поверхностное обугливание костей свидетельствует о невы-

сокой температуре горения. Ритуал трупосожжения с покойником совершался, по-видимому, в другом месте, так как следы огня внутри могилы не встречаются.

Для подавляющего большинства детских погребений характерна ориентация головы на север – северо-запад. В семи случаях костяк ориенти-

рован головой на северо-запад, в двух случаях – на север. В одних погребениях череп погребенного ребенка покоился на правой височной кости, в других – череп лежал на затылке. Руки умерших лежали вдоль туловища, иногда руки согнуты в локте. Ноги в одних случаях расположены параллельно друг другу, в других случаях уложены со слегка согнутой в коленях правой ногой или обеих ног. В некоторых детских могилах отдельные кости смещены или вовсе отсутствуют.

В ходе вскрытия верхних слоев раскопов (I – начала II яруса) обнаружены многочисленные фрагменты крупной тарной посуды. Сосуды встречались отдельными фрагментами, иногда скоплениями крупных обломков. Возможно, они являются остатками разрушенных погребений в сосудах при устройстве более поздних мусульманских могил. Судя по количеству обломков хумов и хумч, этот участок холма в более раннем периоде могли занимать захоронения в сосудах.

По форме хумы нескольких разновидностей. У них раздутое шаровидное тулово с покатыми, иногда крутыми плечиками. Отличительным признаком большинства хумов являются украшение наружной поверхности потеками темной краски и отпечатки ткани на днищах. Широкие, плоские, не совсем ровные донца сосудов имеют диаметр от 30 до 42 см (рис. 6, 8). Есть экземпляры, формованные на песчаной подсыпке. Плечики одной из тонкостенных корчаг оформлены прочерченным волнистым орнаментом, другой – ромбовидным. Помимо описанных выше сосудов можно отметить несколько фрагментов неполивных кув-

шинов и глазурованной посуды, бронзовую монету плохой сохранности.

Вся посуда из верхних слоев Бесиншитобе, за исключением хумов и хумч, изготовлена на гончарном круге. Среди неглазурованной керамики выделяется типично караханидский светильник с небольшим отверстием в центре и длинным носиком, в котором укладывался горящий фитиль. На противоположной стороне сохранились следы отломанной петлевидной ручки (рис. 7, 9). Глазурованная посуда представлена в основном мелкими обломками стенок, придонных частей блюд и чаш (рис. 6: 1–4). Из-за повышенной засоленности поверхности холма Бесиншитобе у некоторых фрагментов сохранились лишь участки глазури. К этой же группе относятся куббы – детали от купола мечети, покрытые плотной непрозрачной зеленой глазурью снаружи (рис. 6: 5–7).

Керамика IX–XII вв. верхнего горизонта раскопов, безусловно, связана с погребениями караханидской эпохи. С распространением ислама в среде населения Южного Казахстана прежние религии постепенно были вытеснены. Однако многие обычаи древних религий и верований сохранялись здесь еще долгое время. Особенно заметны по археологическим материалам обычаи поклонения культурам огня, животных и духам предков. В этнографии среднеазиатских народов по сей день сохранились отдельные элементы доисламских религий, например, обычай ставить у могилы в дни поминовения предков чаши с водой, светильники или сосуды с подношениями. Поэтому находки эпохи караханидов встречались на верхнем горизонте недалеко от погребений IX–XII вв.

Таким образом, на Бесиншитобе к настоящему времени изучено около 82 захоронений. Все они являются впускными погребениями и наиболее ранние из них были совершены уже в то время, когда древняя постройка находилась в руинах. Как показывают исследования, со временем местное население неоднократно использовало этот бугор под кладбище. По характеру обряда захоронений можно выделить три группы погребений, которые отражают основные этапы функционирования могильника. Датировка их пока носит предварительный характер.

Первый, наиболее ранний погребальный комплекс характеризуется одиночными захоронениями с сопроводительным инвентарем. Для девяти из десяти погребений характерно вытянутое положение на спине, руки вдоль туловища. Лишь один покойник уложен на правом боку, руки и ноги полусогнуты, кисти рук уложены на тазовых костях. Ориентация головы представлена различными вариантами. В инвентарь погребений входили один или два сосуда, изредка железный нож и единичные бусы и амулеты. Предметы вооружения встречались в двух погребениях, идол – в одном. Керамические сосуды располагались слева или справа от головы, а в детских погребениях – сверху. В комплексе зафиксированы пять погребений с искусственной деформацией черепа и два случая использования

ритуала неполного трупосожжения. Наиболее ранние погребения из этого комплекса относятся к IV–V вв., более поздние – к VII–VIII вв.

Второй комплекс объединяет погребения в крупных глиняных сосудах, помещенных в ямы. Во всех случаях сосуд, в котором было уложено погребение, находился в лежащем положении на боку горловиной на северо-восток. Все они детские, одно из которых коллективное. В одном из сосудов вместе с погребенным находилась бронзовая монета, в другом – амулет-раквина и бронзовая серьга. На основании аналогий данную группу можно отнести к VII–VIII вв.

Третий, средневековый погребальный комплекс характеризуется одиночными мусульманскими захоронениями. Общим признаком для него является отсутствие сопроводительного инвентаря, ориентация головы покойника на северо-запад и север – северо-запад. Известен случай использования в ритуале неполного трупосожжения. Комплекс керамики, полученный с уровня I яруса раскопов на Бесиншитобе, позволяет отнести мусульманские погребения к IX–XI и XIII–XV вв.

В настоящее время погребения верхнего горизонта холма полностью не вскрыты, и дальнейшие раскопки дадут новую дополнительную информацию о погребальных ритуалах и культах обитателей оазиса.

ЛИТЕРАТУРА

1. *Авизова А.К.* Исследования городища Куюк-Мардан на юге Казахстана // Вопросы истории Кыргызстана. 2014. № 3–4 (31). С. 202–221.
2. *Авизова А.К., Есжан Е.А., Акылбек С.Ш.* Погребения из могильника Бесиншитобе в Отрарском оазисе // Археология Казахстана. 2019, № 3 (5). С. 86–98.
3. *Акишев К.А., Байпаков К.М., Ерзакович Л.Б.* Древний Отрар (топография, стратиграфия, перспективы). Алма-Ата: «Наука», 1972. 213 с.
4. *Байпаков К.М., Авизова А.К.* Археологические раскопки Пшакшитобе и Бесиншитобе в Отрарском оазисе // Изв. НАН РК, сер. обществ. наук, 2015. № 6. С. 182–214.

5. Байпаков К.М., Авизова А.К., Акылбек С.Ш. Археологические исследования городищ Пшакшитобе и Бесиншитобе в Отрарском оазисе. Алматы: Хикари, 2017. 160 с.
6. Байпаков К.М., Смагулов Е.А., Ержигитова А.А. Раннесредневековые некрополи Южного Казахстана. Алматы: Баур, 2005. 224 с.
7. Брыкина Г.А. Юго-Западная Фергана в первой половине I тысячелетия нашей эры. М.: Наука, 1982. 195 с.
8. Брыкина Г.А. Об антропоморфных скульптурах в захоронениях Ферганы // Прошлое Средней Азии / Отв. ред. В.А. Ранов. Душанбе: Дониш, 1987. С. 52–58.
9. Бурнашева Р.З. Изобразительный мотив льва на монетах Чача и Отрарского оазиса конца VII–нач. VIII в. // Казахстан и Евразия сквозь века: история, археология, культурное наследие / Отв. ред. Кумекоев Б.Е. Алматы: Институт археологии, 2010. С. 327–333.
10. Кожомбердиев И.К., Худяков Ю.С. Комплекс вооружения кенкольского воина // Военное дело древнего населения Северной Азии / Отв. ред. В.Е. Медведев, Ю.С. Худяков. Новосибирск: Наука, 1987. С. 75–106.
11. Литвинский Б.А. Среднеазиатские железные наконечники стрел // СА. 1965. № 2. С. 75–91.
12. Максимова А.Г., Мерциев М.С., Вайнберг Б.И., Левина Л.М. Древности Чарда-ры. Алма-Ата: Наука, 1968. 263 с.
13. Мерциев М.С. Поселение Кзыл-Кайнар-тобе I–IV веков и захоронение на нем воина IV–V века // По следам древних культур Казахстана / Отв. ред. М.К. Кадырбаев. Алма-Ата: Наука, 1970. С. 79–92.
14. Смагулов Е.А. Исследования древнего Туркестана: итоги раскопок 2011–2012 гг. // Поволжская археология. 2013, № 1 (3). С. 197–215.
15. Смагулов Е.А., Яценко С.А. Новые находки серий доисламских знаков/тамга/нишан в Туркестанском оазисе (городища Культобе и Сидак): связь с кочевым миром // Проблемы изучения нематериального культурного наследия народов Казахстана и Центральной Азии: топонимика, эпиграфика, искусство. Материалы научной конференции (Астана, 18–19 ноября 2014 г.). / Отв. ред. Ерофеева И.В. Алматы: EVO PRESS, 2014. С. 275–281.
16. Хазанов А.М. Очерки военного дела сарматов. М.: Наука, 1971. 169 с.
17. Худяков Ю.С. Вооружение средневековых кочевников Южной Сибири и Центральной Азии. Новосибирск: Наука, 1986. 269 с.

Информация об авторе:

Авизова Айман Караидаровна, кандидат исторических наук, доцент, Южно-Казахстанский университет им. М. Ауэзова (г. Шымкент, Казахстан); aimanavizova@mail.ru

PRELIMINARY RESULTS OF STUDY OF THE INLET BURIALS ON THE BESINSHITOBE IN OTRAR OASIS²

A.K. Avizova

The proposed publication aims to the introduction into scientific circulation, systematization and analysis of the burials of Besinshitobe. To date, about 50 graves have been studied. The analysis of burial materials allows the author to distinguish three main types of burial complexes. The chronological identity of the graves was made on the basis of analogies to the inventory. Their dating is still preliminary. The earliest burial complex is characterized by single burials with accompanying equipment. Five buried had the traces of artificial deformation of the ring type on their skulls. In two burials, an incomplete cremation ritual was performed. The earliest burials of this complex belong to the 4th–5th centuries A.D. The second complex combines burials in large earthen vessels placed in pits. All the burials were children's, one of which was collective. On the basis of analogies, this group can be attributed to the 7th – 8th centuries A.D. The third, medieval burial complex is characterized by single Muslim burial grounds. A common sign for him is the lack of accompanying

The work was carried out within the framework of the AR05132830 project "Otrar oasis on a crossroads of cultural traditions of ancient Central Asia (Kanguy epoch)" under grant funding from the Committee of Science of the Ministry of Education and Science of the Republic of Kazakhstan.

inventory, orientation of the deceased's head to the north-west and north-north-west. The use of incomplete scorching in the burial ritual is a known case. The ceramic complex obtained from the level I of the tier of the excavations at Besinshitoba allows the author to attribute Muslim burials to the 9th–11th and 13th–15th centuries A.D.

Keywords: archaeology, Central Asia, inlet burials, ceramics, coin, muslim burial rite, arrowheads, burials in vessels, burnt-burning.

REFERENCES

1. Avizova, A. K. 2014. In *Voprosy istorii Kyrgyzstana (Issues of Kyrgyzstan History)* 3–4 (31). 202–221 (in Russian).
2. Avizova, A. K., Eszhan, E. A., Akylbek, S. Sh. 2019. In *Arkheologiya Kazakhstana (Kazakhstan Archaeology)* 3 (5). 86–98 (in Russian).
3. Akishev, K. A., Baipakov, K. M., et al. 1972. *Drevnii Otrar (topografiya, stratigrafiya, perspektivy) (Ancient Otrar (topography, stratigraphy, perspectives))*. Alma-Ata: “Nauka” Publ. (in Russian).
4. Baipakov, K. M., Avizova, A. K. 2015. In *Izvestiia Natsional'noi Akademii nauk Respubliki Kazakhstan, seriia obshchestvennykh nauk (Bulletin of the National Academy of Sciences of the Republic of Kazakhstan, Social Sciences Series)* 6, 182–214 (in Russian).
5. Baipakov, K. M., Avizova, A. K., Akylbek, S. Sh. 2017. *Arkheologicheskie issledovaniya gorodishch Pshakshitobe i Besinshitobe v Otrarskom oazise (Archaeological studies of the ancient settlements of Pshakshitobe and Besinshitobe in the Otrar oasis)*. Almaty: “Hikari” Publ. (in Russian).
6. Baipakov, K. M., Smagulov, E. A., Erzhigitova, A. A. 2005. *Rannesrednevekoveye nekropoli Yuzhnogo Kazakhstana (Early Medieval Necropolis in South Kazakhstan)* Almaty: “Baur” Publ. (in Russian).
7. Brykina, G. A. 1982. *Yugo-Zapadnaya Fergana v pervoi polovine I tysyacheletiya nashey ery (South-Western Fergana in the 1st Half of the First Millennium AD)*. Moscow: “Nauka” Publ. (in Russian).
8. Brykina, G. A. 1987. In Ranov, V. A. (ed.). *Proshloe Srednei Azii (The Past of Central Asia)*. Dushanbe: “Donish” Publ., 52–58 (in Russian).
9. Burnasheva, R. Z. 2010. In Kumekov, B. E. (ed.). *Kazakhstan i Evraziia skvoz' veka: istoriia, arkheologiya, kul'turnoe nasledie (Kazakhstan and Eurasia through Centuries: History, Archaeology and Cultural Heritage)*. Almaty: Institute of Archaeology, 327–333 (in Russian).
10. Kozhombardiev, I. K., Khudyakov, Yu. S. 1987. In Medvedev, V. E., Khudyakov, Yu. S. (eds.). *Voennoe delo drevnego naseleniya Severnoy Azii (Military Arts of the Ancient Population of Northern Asia)*. Novosibirsk: “Nauka” Publ. 75–106 (in Russian).
11. Litvinskii, B. A. 1987. In *Sovetskaya Arkheologiya (Soviet Archaeology)* (2), 75–91 (in Russian).
12. Maksimova, A. G., Mershchiev, M. S., Vainberg, B. I., Levina, L. M. 1968. *Drevnosti Chardary. (Antiquities of Chardara)*. Alma-Ata: “Nauka” Publ. (in Russian).
13. Mershchiev, M. S. 1970. In Kadyrbaev, M. K. (ed.). *Po sledam drevnikh kul'tur Kazakhstana (In the Wake of the Ancient Cultures of Kazakhstan)*. Almaty: “Nauka” Publ., 79–92 (in Russian).
14. Smagulov, E. A. 2013. In *Povolzhskaya arkheologiya (Volga River Region Archaeology)* 3 (1), 197–215 (in Russian).
15. Smagulov, E. A., Yatsenko, S. A. 2014. In Erofeeva, I.V. (ed.). *Problemy izucheniya nematerial'nogo kul'turnogo naslediya narodov Kazakhstana i Tsentral'noi Azii: toponimika, epigrafika, iskusstvo (Challenges Related to the Study of the Intangible Cultural Heritage of Kazakhstan and Central Asian Peoples: Toponymy, Epigraphy and Art)*. Almaty: “EVO PRESS” Publ., 275–281 (in Russian).
16. Khazanov, A. M. 1971. *Ocherki voennogo dela sarmatov (Essays on the Sarmatian Warfare)*. Moscow: “Nauka” Publ. (in Russian).
17. Khudiakov, Yu. S. 1986. *Vooruzhenie srednevekovykh kochevnikov Iuzhnoi Sibiri i Tsentral'noi Azii (Armament of the Medieval Nomads of the Southern Siberia and Central Asia)*. Novosibirsk: “Nauka” Publ. (in Russian).

About the Author:

Avizova Aiman K. Candidate of Historical Sciences, Associate Professor. M. Auezov South Kazakhstan University. Tauke-khan Ave., 5, Shymkent, 160012, the Republic of Kazakhstan; aimanavizova@mail.ru

Статья принята в номер 01.12.2020 г.