

АКАДЕМИЯ НАУК РЕСПУБЛИКИ ТАТАРСТАН  
МАРИЙСКИЙ ГОСУДАРСТВЕННЫЙ УНИВЕРСИТЕТ

ПОВОЛЖСКАЯ  
АРХЕОЛОГИЯ

№ 4 (34)  
2020

**Главный редактор**

член-корреспондент АН РТ, доктор исторических наук **А.Г. Ситдиков**

**Заместители главного редактора:**

член-корреспондент АН РТ, доктор исторических наук **Ф.Ш. Хузин**

доктор исторических наук **Ю.А. Зеленева**

Ответственный секретарь – кандидат ветеринарных наук **Г.Ш. Асылгараева**

**Редакционный совет:**

**Б.А. Байтанаев** – академик НАН РК, доктор исторических наук (Алматы, Казахстан) (председатель), **Р.С. Хакимов** – вице-президент АН РТ (Казань, Россия), **Х.А. Амирханов** – академик РАН, доктор исторических наук, профессор (Москва, Россия), **И. Бальдауф** – доктор наук, профессор (Берлин, Германия), **С.Г. Бочаров** – кандидат исторических наук (Казань, Россия), **П. Георгиев** – доктор наук, доцент (Шумен, Болгария), **Е.П. Казаков** – доктор исторических наук (Казань, Россия), **Н.Н. Крадин** – член-корреспондент РАН, доктор исторических наук, профессор (Владивосток, Россия), **А. Тюрк** – PhD (Будапешт, Венгрия), **И. Фодор** – доктор исторических наук, профессор (Будапешт, Венгрия), **А.А. Тишкин** – доктор исторических наук профессор (Барнаул, Россия), **В.С. Синика** – кандидат исторических наук (Тирасполь, Молдова), **Б.В. Базаров** – академик РАН, доктор исторических наук, профессор (Улан-Удэ, Россия), **Д.С. Коробов** – доктор исторических наук, профессор РАН (Москва, Россия), **О.В. Кузьмина** – кандидат исторических наук (Самара, Россия), **П. Дегри** – профессор (Лёвен, Бельгия), **Вэй Джан** – Ph.D, профессор (Пекин, Китай).

**Редакционная коллегия:**

**А.А. Выборнов** – доктор исторических наук, профессор (Самара, Россия)

**М.Ш. Галимова** – кандидат исторических наук (Казань, Россия)

**Р.Д. Голдина** – доктор исторических наук, профессор (Ижевск, Россия)

**И.Л. Измайлов** – доктор исторических наук (Казань, Россия)

**С.В. Кузьминых** – кандидат исторических наук (Москва, Россия)

**А.Е. Леонтьев** – доктор исторических наук (Москва, Россия)

**Т.Б. Никитина** – доктор исторических наук (Йошкар-Ола, Россия)

**Ответственный за выпуск:**

**С.Г. Бочаров** – кандидат исторических наук

**Адрес редакции:**

420012 г. Казань, ул. Бутлерова, 30

Телефон: (843) 236-55-42

**E-mail: arch.pov@mail.ru**

**http://archaeologie.pro**

Индекс 80425, каталог «ГАЗЕТЫ И ЖУРНАЛЫ»

Агентство "РОСПЕЧАТЬ"

Выходит 4 раза в год

© Академия наук Республики Татарстан, 2020

© ФГБОУ ВО «Марийский государственный университет», 2020

© Журнал «Поволжская археология», 2020

**Editor-in-Chief:**

Corresponding Member of the Tatarstan Academy of Sciences,  
Doctor of Historical Sciences **A. G. Sitdikov**

**Deputy Chief Editors:**

Corresponding Member of the Tatarstan Academy of Sciences, Doctor of Historical Sciences **F. Sh. Khuzin**  
Doctor of Historical Sciences **Yu. A. Zelenev**  
Executive Secretary – Candidate of Veterinary Sciences **G. Sh. Asylgaraeva**

**Executive Editors:**

**B. A. Baitanayev** – Academician of the Nacional Academy of the RK, Doctor of Historical Sciences (Almaty, Republic of Kazakhstan) (chairman), **R. S. Khakimov** – Vice-Chairman of the Tatarstan Academy of Sciences (Kazan, Russian Federation), **Kh. A. Amirkhanov** – Academician of RAS, Doctor of Historical Sciences, Professor (Moscow, Russian Federation), **I. Baldauf** – Doctor Habilitat, Professor (Berlin, Germany), **S. G. Bocharov** – Candidate of Historical Sciences (Kazan, Russian Federation), **P. Georgiev** – Doctor of Historical Sciences (Shumen, Bulgaria), **E. P. Kazakov** – Doctor of Historical Sciences (Kazan, Russian Federation), **N. N. Kradin** – Doctor of Historical Sciences, Corresponding Member of the Russian Academy of Sciences (Vladivostok, Russian Federation), **A. Türk** – PhD (Budapest, Hungary), **I. Fodor** – Doctor of Historical Sciences, Professor (Budapest, Hungary), **A. A. Tishkin** – Doctor of Historical Sciences, Professor (Barnaul, Russian Federation), **V. S. Sinika** – Candidate of Historical Sciences (Tiraspol, Moldova), **B. V. Bazarov** – Academician of RAS, Doctor of Historical Sciences, Professor (Ulan-Ude, Russian Federation), **D. S. Korobov** – Doctor of Historical Sciences, Professor (Moscow, Russian Federation), **O. V. Kuzmina** – Candidate of Historical Sciences (Samara, Russian Federation), **P. Degryse** – Professor (Leuven, Belgium), **Wei Jian** – Ph.D, Professor (Beijing, China).

**Editorial Board:**

**A. A. Vybornov** – Doctor of Historical Sciences, Professor (Samara State Academy of Social Sciences and Humanities, Samara, Russian Federation)  
**M. Sh. Galimova** – Candidate of Historical Sciences (Institute of Archaeology named after A. Kh. Khalikov, Kazan, Russian Federation)  
**R. D. Goldina** – Doctor of Historical Sciences, Professor (Udmurt State University, Izhevsk, Russian Federation)  
**I. L. Izmaylov** – Doctor of Historical Sciences (Institute of Archaeology named after A. Kh. Khalikov, Kazan, Russian Federation)  
**S. V. Kuzminykh** – Candidate of Historical Sciences (Institute of Archaeology of the Russian Academy of Sciences, Moscow, Russian Federation)  
**A. E. Leont'ev** – Doctor of Historical Sciences (Institute of Archaeology of the Russian Academy of Sciences, Moscow, Russian Federation)  
**T. B. Nikitina** – Doctor of Historical Sciences (Mari Research Institute of Language, Literature and History named after V. M. Vasilyev, Yoshkar-Ola, Russian Federation)

**Responsible for Issue**

**S. G. Bocharov** – Candidate of Historical Sciences

**Editorial Office Address:**

Butlerov St., 30, Kazan, 420012, Republic of Tatarstan, Russian Federation

**Telephone:** (843) 236-55-42

**E-mail:** [arch.pov@mail.ru](mailto:arch.pov@mail.ru)

<http://archaeologie.pro>

© Tatarstan Academy of Sciences (TAS), 2020

© Mari State University, 2020

© “Povolzhskaya Arkheologiya” Journal, 2020

СОДЕРЖАНИЕ

История археологии

*Загребин А.Е. (Ижевск, Россия).*

Этнограф и археолог Стефан Кирович Кузнецов: казанские годы ..... 8

**Средневековая культура народов Евразии  
и мусульманская археология**

*Грудочко И.В. (Челябинск, Россия).*

Типология и культурно-хронологическая интерпретация  
курганов с «усами» ..... 20

*Серегин Н.Н., Матренин С.С. (Барнаул, Россия).*

Монголия в жузханское время: основные аспекты интерпретации  
археологических материалов ..... 36

*Крыласова Н.Б., Данич А.В. (Пермь, Россия)*

Низки из металлических пронизок и бус в средневековом  
финно-угорском костюме Пермского Предуралья ..... 50

*Самашев С.К. (Нур-Султан, Казахстан).*

Вопросы изучения функции тамгообразных знаков  
средневековых кочевников Казахстана ..... 66

*Колода В.В., Аксенов В.С. (Харьков, Украина).*

Поминальный комплекс представителей всаднического сословия  
из Северо-Западной Хазарии ..... 81

*Нуржанов А.А. (Алматы, Казахстан),*

*Терновая Г.А. (Москва, Россия).*

К вопросу о распространении и влиянии ислама в городах  
юго-западного Жетысу во второй половине VIII–XII вв.  
(по материалам археологии) ..... 99

*Авизова А.К. (Шымкент, Казахстан).*

Предварительные результаты изучения впускных погребений  
на Бесиншитобе в Отрарском оазисе ..... 113

*Жилина Н.В. (Москва, Россия).*

Волжская Булгария и Древняя Русь. Сравнительная характеристика  
убора из украшений XI–XIII вв. в реконструкциях ..... 125

*Зиливинская Э.Д. (Москва, Россия).*

Монументальные постройки Биляра: новый взгляд.  
здания с подпольным отоплением ..... 145

*Белорыбкин Г.Н., Осипова Т.В., Соболев А.С. (Пенза, Россия).*

Планиграфия сооружений Золотаревского городища ..... 159

*Газимзянов И.Р. (Казань, Россия), Дремов И.И. (Саратов, Россия).*

Погребение с северной ориентировкой на мусульманском могильнике  
в Болгаре и проблема интерпретации железных конусов ..... 170

---

<i>Недашковский Л.Ф., Шигапов М.Б. (Казань, Россия).</i> Металлические изделия с Багаевского селища .....	185
<i>Адамов А.А., Балюнов И.В. (Тобольск, Россия).</i> Ярковское 1 городище – памятник XII–XIV веков из Тобольского Прииртышья .....	199
<i>Khramchenkova R.Kh., Gubaydullin A.M. (Kazan, Russian Federation), Degryse P. (Leuven, Belgium), Biktagirova I.R. (Kazan, Russian Federation), Ogorodnikov A.D., Danilov P.S. (Yoshkar-Ola, Russian Federation).</i> The Fragment of Enameled Glass Vessel from the Bolgar Excavation (Russia)...	212
<i>Буршинева С.Г., Кузнецова О.Б. (Вологда, Россия), Смирнова Н.В. (Кириллов, Вологодская область, Россия), Воропай Л.М. (Вологда, Россия).</i> Опыт применения ультразвука для стабилизации железных археологических предметов с активной коррозией .....	223
Авторский указатель .....	236
Список сокращений .....	248
Правила для авторов .....	250

CONTENS

**History of archaeology**

*Zagrebin A. Ye. (Izhevsk, Russian Federation).*  
Ethnographer and Archaeologist Stefan Kirovich Kuznetsov: kazan years ..... 8

**Medieval culture of the peoples of Eurasia and Muslim archaeology**

*Grudochko I.V. (Chelyabinsk, Russian Federation).*  
Typology and Cultural-Chronological Interpretation of Kurgans  
with ‘Moustache’ .....20

*Seregin N.N., Matrenin S.S. (Barnaul, Russian Federation).*  
Mongolia in Rouran time: main aspects of the interpretation  
of archaeological materials .....36

*Krylasova N.B., Danich A.V. (Perm, Russian Federation).*  
Threads of Metal Beads and Tube Beads in the Middle-Age  
Finno-Ugrian Costume of the Perm Cis-Urals .....50

*Samashev S.K. (Nur-Sultan, Kazakhstan).*  
Issues of Studying the Function of Signs Resembling Tamgas  
of the Kazakh Medieval Nomads.....66

*Koloda V.V., Aksonov V.S. (Kharkov, Ukraine).*  
Burial complex of equestrian class representatives  
from the northwestern Khazaria .....81

*Nurzhanov A.A. (Almaty, Kazakhstan),  
Ternovaya G.A. (Moscow, Russian Federation).*  
To the Issue of the Distribution and Influence of Islam in the Cities  
of the Southwestern Zhetysu Region in the Second Half  
of the 8<sup>th</sup> – 12<sup>th</sup> Centuries .....99

*Avizova A.K. (Shymkent, Kazakhstan).*  
Preliminary results of study of the inlet burials  
on the Besinshitobe in Otrar oasis .....113

*Zhilina N.V. (Moscow, Russian Federation).*  
Volga Bulgaria and Old Rus’. Comparative Characteristics of Attire  
of Adornments in Reconstructions of the 11<sup>th</sup> – 13<sup>th</sup> Centuries.....125

*Zilivinskaya E. D. (Moscow, Russian Federation).*  
Monumental Structures of Bilyar: new approach.  
Buildings with Underfloor Heating .....145

*Belorybkin G.N., Osipova T.V., Sobol A.S. (Penza, Russian Federation).*  
Spatial Analysis of the Zolotarevka Fortified Settlement Structures .....159

*Gazimzyanov I.R. (Kazan, Russian Federation),  
Dremov I.I. (Saratov, Russian Federation).*  
Nord-Oriented Burial on the Muslim Burial Ground in Bulgar  
and the Issue of Interpretation of Iron Cones .....170

<i>Nedashkovsky L.F., Shigapov M.B. (Kazan, Russian Federation).</i> Metallic Wares from Bagaevka Settlement .....	185
<i>Adamov A.A., Balyunov I.V. (Tobolsk, Russian Federation).</i> Yarkovskoe 1 hillfort – monument of the XII–XIV centuries in the Tobolsk Irtysh River region .....	199
<i>Khramchenkova R.Kh., Gubaydullin A.M. (Kazan, Russian Federation), Degryse P. (Leuven, Belgium), Biktagirova I.R. (Kazan, Russian Federation), Ogorodnikov A.D., Danilov P.S. (Yoshkar-Ola, Russian Federation).</i> The Fragment of Enameled Glass Vessel from the Bolgar Excavation (Russia)...	212
<i>Burshneva S.G., Kuznetsova O.B. (Vologda, Russian Federation), Smirnova N.V. (Kirillov, Russian Federation), Voropay L.M. (Vologda, Russian Federation).</i> Experience of Ultrasonic Use to Stabilize Archaeological Iron Artifacts with Active Corrosion .....	223
Rules for Authors .....	236
List of Abbreviations.....	248
Submissions .....	250

## ЯРКОВСКОЕ 1 ГОРОДИЩЕ – ПАМЯТНИК XII–XIV ВЕКОВ ИЗ ТОБОЛЬСКОГО ПРИИРТЫШЬЯ

© 2020 г. А.А. Адамов, И.В. Балюнов

Известные археологические источники свидетельствуют о миграции в XII–XIV вв. группы приуральского населения в Западную Сибирь. Однако этот процесс продолжает оставаться малоизученным, что частично можно исправить, обратившись к археологическим материалам Яркового 1 городища. Этот памятник Тобольского Прииртышья был известен ещё дореволюционным исследователям, но его раскопки начали производиться сравнительно недавно. В раскопе 2015 г. выявлено значительное количество индивидуальных находок из меди, бронзы, серебра, железа. Достаточно часто встречаются обломки керамической посуды, изделия из кости и камня. Ближайшие аналоги вещевому комплексу Яркового городища обнаруживаются на предуральских памятниках родановской археологической культуры. Предположение авторов подтверждается находками орнаментированной керамики, льячек, бронзовых подвесок, серебряного перстня, навесных замков, игольника и пр. Однако не все черты материальной культуры местного населения имеют прямые аналогии в родановских древностях, что свидетельствует о том, что в Тобольском Прииртышье происходил синтез ряда культур. Среди находок можно выделить как вещи явно сибирского происхождения, так и привезенные с территории Поволжья и Средней Азии. Авторами установлено, что главной составной частью населения Яркового 1 городища являлись пришедшие из-за Урала родановцы. Родановцы по мере продвижения к низовьям Тобола могли включать в себя инокультурные группы, в том числе юдинские, а также местные коллективы южных кинтусовцев.

**Ключевые слова:** археология, средневековье, Предуралье, Яркового городище, угры, переселение, керамика, украшения, юдинская культура, кинтусовская культура.

Одной и слабоизученных тем в средневековой сибирской археологии остается проблема переселения групп предуральского населения на территорию Западной Сибири. Впервые предположения о таких переселениях было обосновано В.А. Обориным (1976), а аргументированное подтверждение появилось после выхода ряда работ В.М. Морозова и С.Г. Пархимовича (1985; 1997; Пархимович, 1991). Последние на основании материалов трех городищ XII–XIII вв. Перегребное 1 и Шеркалы 1/1 и 1/2 отметили черты сходства в материальной культуре памятников Нижнего Приобья с предуральскими культурами – вымской и родановской, что позволило исследователям соотнести эти памятники с культурой древних коми (1997, с. 23). При этом было отмечено, что культура переселенцев достаточно быстро подверглась ассимиляции

преобладающим местным населением (1997, с. 34). Несколько другую точку зрения на эти же памятники высказал А.М. Белавин, отметивший, что облик керамики с этих памятников ближе все же родановской посуде. А учитывая, что родановские памятники оставлены угорскими племенами или преимущественно угорскими, то, скорее всего, родановская посуда на этих городищах – показатель миграции в родственную среду угров Предуралья в период их активного вытеснения коми-пришельцами (2000, с. 172).

В XXI веке в Тобольском Прииртышье была выявлена целая группа памятников, датирующихся в пределах XII–XIV вв. Это городища, поселения, грунтовые могильники и одно культовое место (всего более 30 памятников), расположенные в Тобольском и Вагайском районах Тюменской области по берегам рек Иртыш и Тобол



вверх от устья последнего (Адамов, 2017). Черты материальной культуры этих памятников имеют заметное сходство с памятниками Предуралья. В данной статье мы хотели бы остановиться на материалах исследований 2015 г. Яркового 1 городища и сборов «черных» копателей с него, с которыми нам удалось познакомиться.

Памятник известен достаточно давно, на его территории побывали и оставили описание такие известные сибирских краеведы, как Г.И. Спасский, И.С. Поляков, М.С. Знаменский, В.Н. Пигнатти. Дореволюционные исследователи из-за территориальной близости к городищу Искер (напрямую 8,2 км) считали, что Ярковокое городище является укрепленным пунктом, созданным ханом Кучумом после того, как он оставил столицу Сибирского ханства. Допустив неточности в атрибуции памятника, названные авторы тем не менее оставили ценнейшие сведения о его основных характеристиках. Сохранившиеся описания позволяют надежно реконструировать внешний облик городища, в частности систему оборонительных сооружений, которая была настолько мощной, что долгие годы памятник именовался «Укреплениями Кучума» (Балюнов, 2018).

Заметно позднее (именно как Ярковокое) городище было упомянуто в обобщающем труде И.А. Талицкой, где автор со ссылкой на работы тюменского краеведа XIX в. И.Я. Слоцова сообщает, что в окрестностях деревни Яркова Тобольского округа «... близ оз. Архиерейского, приблизительно в 10 км от б. Абалакского монастыря, по сведениям М.С. Знаменского, расположено городище, называемое Кучумово укрепление» (Талицкая, 1953, с. 269, 270).

Памятник расположен на мысовидном выступе надпойменной террасы р. Иртыш в 1,1 км к ЮЗЗ от с. Белкино. Мыс в плане напоминает равносторонний треугольник. Западная граница городища определяется оврагом, по которому протекает р. Козловка, восточная граница – поймой р. Исток, которые сливаются близ острия мыса. Высота надпойменной террасы на данном участке достигает 16 метров. Наземные признаки городища в настоящее время не выражены в рельефе. Площадь памятника около 25000 кв.м. О былых укреплениях городища можно судить по плану, составленному В. Филимоновым в начале XIX в. Копия плана была сделана М.С. Знаменским и вошла в его альбом иллюстраций, посвященный столице Сибирского ханства – Искеру. На плане В. Филимонова отмечены два ряда оборонительных линий, состоящих из рвов и валов с напольной стороны городища. Внешние укрепления состояли из вала и внутреннего рва. Ближе к стрелке мыса располагался еще один пояс укреплений, насчитывающий три линии рвов и находящихся с внутренней стороны валов (Зыков и др., 2017, рис. 10). Раскоп 2010–2011 гг., располагавшийся на стрелке мыса, выявил мощный культурный слой (Адамов, Балюнов, 2011).

Летом 2015 г. на северо-западной окраине площади Яркового городища, вдоль оврага р. Козловки, почти параллельно западному склону мыса, между двух линий укреплений, был заложен раскоп площадью 100 кв.м, размером 10×10 м. Мощность культурных напластований раскопа (до уровня материкового суглинки) достигает местами 0,5 м, а в ямах – до 1,5 м. Сразу под дерновым покрытием был выявлен темно-серый суглинок (па-



Рис. 1. Предметный комплекс с городища Ярковокое 1. 1, 6, 7 – подвески, 2, 3 – перстни, 4, 8 – детали крепления подвесок, 5 – зеркало, 9 – бляха, 10 – браслет, 11 – накладка, 12, 14 – фрагменты посуды, 13 – дужка, 15 – петля.  
1–3 – серебро, 4, 8, 13–15 – медь, 5–7, 9–12 – бронза.

Fig. 1. The implement complex from the hillfort Yarkovskoe 1. 1, 6, 7 – pendants, 2, 3 – rings, 4, 8 – mounting parts for suspensions, 5 – mirror, 9 – plaque, 10 – bracelet, 11 – pad, 12, 14 – fragments of dishes, 13 – bracket, 15 – loop.  
1–3 – silver, 4, 8, 13–15 – copper, 5–7, 9–12 – bronze

хотный слой). Ниже, в материке, исследовались ямы различных размеров и назначения, свидетельствующие об интенсивной хозяйственной деятельности населения Ярковокого городища. Были зафиксированы контуры десяти ям, границы которых выходили за пределы исследованной раскопками площади. Еще одиннадцать ям исследованы полностью. Судя по всему, часть из исследованных объектов представляет собой погребов жилых помещений. Как показали исследования, внутренние конструкции погребов были как каркасно-столбовые, так и срубные. Достаточно скученное рас-

положение погребов дает основание предполагать, что для проживания использовались наземные постройки, имеющие деревянные полы, под которыми и располагались погребов.

В раскопе выявлено значительное количество индивидуальных находок из меди, бронзы, серебра, железа. Достаточно часто встречаются обломки керамической посуды, изделия из кости и камня. Массовые находки представлены костями животных, рыб (кухонные остатки), фрагментами кусков обожженной глины (обломки чувалов), шлаками, отходами бронзолитейного производства.



Рис. 2. Предметный комплекс с городища Ярковокое 1. 1 – кочедык, 2 – наконечник стрелы, 3 – астрагал, 4 – игольник, 5 – налобная пластина, 6, 7 – пряслица, 8 – льячка.  
1, 2, 4, 5 – кость, 3 – кость, свинец, 6–8 – глина.

Fig. 2. The implement complex from the hillfort Yarkovskoe 1. 1 – hook for knitting nets (kochedyk), 2 – arrowhead, 3 – astragalus, 4 – needle bar, 5 – frontal plate, 6, 7 – spindle, 8 – crucible.  
1, 2, 4, 5 – bone, 3 – bone, lead, 6–8 – clay.

Пожалуй, наиболее многочисленными находками являются изделия из обожженной глины. Всего на площади раскопа было обнаружено 187 фрагментов керамических сосудов. Основная часть керамической коллекции – это фрагменты лепных сосудов, которые достаточно тонкостенные, хорошо обожжены, в тесте посуды прослеживается применение толченых раковин. Посуда, судя по всему, представлена горшками и чашами (рис. 3: 1–3). При этом из-за отсутствия полных форм отделить один тип от другого достаточно сложно, так как их верхние профили практически не отличаются друг от друга, а наличие

уплощенных дниц не позволяет судить об их действительной высоте. Сосуды с широким горлом (чуть уже плечиков), округлой шейкой и отогнутым венчиком. Край венчика не орнаментировался.

Элементы орнамента составляют в основном гребенчатый штамп, отпечаток гладкой палочки. Нередко сосуды украшались наклепками как круглой, так и овальной формы, с насечками – гладкой палочкой, гребенчатым штампом, ямочными вдавлениями. На ряде сосудов прослеживается и горизонтальный валик, иногда наклепной. Мотивы орнаментации представлены сеткой из гребенчатого штампа, гори-

зонтальной елочкой или горизонтальными рядами оттисков наклонного гребенчатого штампа. В целом надо отметить, что керамика слабо орнаментирована.

Керамический комплекс городища Ярково 1 по ряду признаков схож с предуральской керамикой. С выемскими коллекциями их сближает форма сосудов, такие мотивы, как горизонтальная елочка и сетка из гребенчатого штампа, налесты. В то же время в Тобольском Прииртышье для украшения посуды применялся достаточно небольшой ряд элементов орнаментации по сравнению с Предуральской, кроме того, присутствие в последней в значительном количестве талька (Савельева, 1987, с. 83, 84) не позволяет говорить об идентичности двух коллекций. Значительные черты сходства нашей лепной керамики прослеживаются с основными формами, рядом элементов и мотивов орнаментации, которые присущи родановской керамике (Белавин, Крыласова, 2008, рис. 91, 92, 106). Это сходство усиливается и наличием в тесте последних толченой раковины (Белавин, Крыласова, 2008, с. 175). Но отсутствие в материалах Ярково 1 городища шнурового орнамента, фигурных штампов не позволяет говорить о полном соответствии двух керамических комплексов. Достаточно близок нашим материалам, если судить по опубликованным данным, и керамический комплекс с городища, расположенного в Нижнем Приобье – Шеркалы 1/2 (Морозов, Пархимович, 1997, рис. 1; 3). Идентичные формы сосудов, гребенчатый штамп, оттиски палочки, горизонтальная елочка, округлые налесты, горизонтальный валик свидетельствуют о близкой культурной составляющей двух памятни-

ков, столь отдаленно расположенных. Правда, в керамическом комплексе Шеркалы 1/2 в тесте только трех (из 83) сосудов присутствует толченая раковина (Морозов, Пархимович, 1997, с. 27).

Кроме лепной керамики встречены три фрагмента красной, хорошо обожженной гончарной посуды; на одном из фрагментов прослеживаются полосы вертикального лощения. Эти фрагменты вполне могут быть как от болгарской, так и от золотоордынской посуды из Поволжья.

Из обожженной глины изготовлены и пряслица овально-подпрямоугольного или эллипсоидного сечения (рис. 2: 6, 7). Подобные изделия являются одной из характерных черт материальной культуры населения Тобольского Прииртышья в XII–XIV вв. Аналогичные пряслица широко представлены в Предуралье (Белавин, Крыласова, 2008, рис. 161; 162). Большая серия близких по форме пряслиц известна в материалах городища Искер (Зыков и др., 2017, рис. 67; 68). Опираясь на материалы Ярково 1 городища, мы можем констатировать, что подобные пряслица с Искера могут быть датированы в пределах XII–XIV вв. и нет оснований относить их ко времени существования Сибирского ханства, тем более что на Искере имеются и другие находки первой пол. II тыс. н. э. (Адамов, 2016б).

Еще одна группа изделий из керамики представлена фрагментом тигля и льячкой с длинным носиком (сливом) и обломанной втулкой для крепления рукоятки (рис. 2: 8). В отличие от тигля, льячка не несет на себе следов воздействия на нее высокой температуры, а значит, не могла применяться при литье бронзовых предметов, как это априори принято счи-

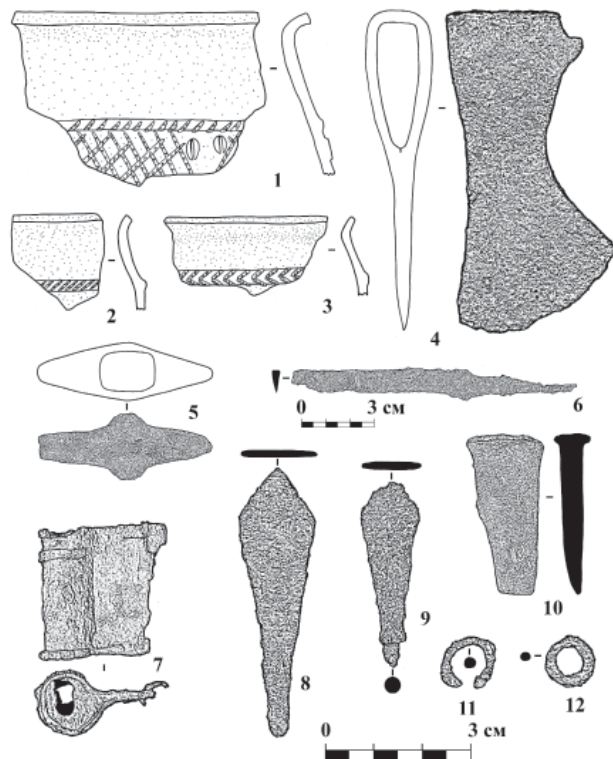


Рис. 3. Предметный комплекс с городища Ярковокое 1. 1–3 – фрагменты сосудов, 4 – топор, 5 – перекрестие, 6 – нож, 7 – замок, 8, 9 – наконечники стрел, 10 – клин, 11, 12 – кольчужные кольца. 1–3 – глина, 4–9, 11, 12 – железо, 10 – медь.

Fig. 3. The implement complex from the hillfort Yarkovskoe 1. 1–3 – fragments of vessels, 4 – ax, 5 – crosshair, 6 – knife, 7 – lock, 8, 9 – arrowheads, 10 – wedge, 11, 12 – chain mail rings. 1–3 – clay, 4–9, 11, 12 – iron, 10 – copper.

тать. Исследователи Н.В. Ениосова и Р.А. Митоян, проанализировав близкие по форме изделия из Гнездовского поселения, на которых также отсутствовали следы высокотемпературного воздействия на них, получили данные, что в таких льячках плавил свинец, температура плавления которого всего 327 градусов (1999, с. 60). Аналогичные формы льячки известны в памятниках родановской культуры (Белавин, Крыласова, 2008, рис. 142, 3), в материалах городища Шеркалы 1/2 (Морозов, Пархимович, 1997, рис. 2, 2), в средневековых памятниках Сибири (Коников, 2007, рис. 176, 1, 2, 4; Сургутский..., 2011, № 128–130).

В культурном слое Ярковокого городища обнаружено значительное количество небольших обломков медной посуды (более крупные куски меди достаточно регулярно изымаются «копателями»), что свидетельствует о том, что медная посуда широко использовалась местным населением. Прежде всего, это были котлы, которые представлены в раскопе медными обломками петли (рис. 1: 15) и дужки (рис. 1: 13), а также фрагментами стенок с соединительными заклепками. Жители городища использовали и орнаментированную медную посуду (рис. 1: 14), и литые бронзовые чаши (рис. 1: 12).



Изделия из бронзы представлены серией находок, которые подразделяются на две группы. К первой относятся обломки двоякоревидной и арочной подвески (рис. 1: 6, 7), имеющие аналогии в Предуралье (Савельева, 1987, рис. 30, 18, 21; 31, 5–7; Белавин, Крыласова, 2008, рис. 190, 32; 188, 1–5). Вторая группа – круглые бляхи-пуговицы с петлей на обороте (рис. 1: 9), крестовидная накладка (рис. 1: 11), обломок широкого браслета с головами медведей на концах (рис. 1: 10). Эта группа изделий неразрывно связана со средневековыми древностями Сибири. Аналогии им известны как в устьишимской культуре (Конинов, 1993, рис. 44, 5, 6; Конинов, 2007, рис. 213, 14–17), так и в кинтусовских древностях (Могильников, 1987, табл. ХСІ, 26–28). Интересен обломок бронзового зеркала (рис. 1: 5) с изображением грифона (сохранилась лишь часть крыла). Подобное зеркало обнаружено в Биляре (Хлебникова, 1969, рис. 1), в памятниках XIII–XIV вв. Томского (Плетнева, 1997, рис. 119, 1) и Новосибирского Приобья (Троицкая, Черноскутов, 1984, рис. 2). В последние годы значительно расширилась география таких находок. В сети интернет появились сведения о находках не менее 8 подобных зеркал из Тюменской области, Красноярского края, Киргизии, Казахстана, Приаралья и даже Пакистана (<http://domongol.org/viewtopic.php?f=83&t=5348&st=0&sk=t&sd=a> (дата обращения 23.11.2019 г.)). Можно согласиться с мнением новосибирских исследователей, указавших на Среднюю Азию как на центр производства подобных зеркал (Троицкая, Черноскутов, 1984, с. 33, 34), тем более что в домонгольский период в Болгарии налаженного производства

металлических зеркал не было (Руденко, 2013, с. 158). Отливались подобные зеркала, скорее всего, в XII–XIII вв.

Представлены на городище и изделия из серебра. В раскопе найдены три фрагмента от одного пластинчатого широкосрединного перстня с шириной подпрямоугольного щитка 22,65 мм и толщиной 1,22–1,47 мм (рис. 1: 2). Орнамент представлен косым крестом из сдвоенных гравированных линий. По четырем сторонам креста схематическое изображение крина, вписанного в треугольник. На боковой грани перстня гравировка в виде треугольника, разбитого на два треугольника и ромб, по центру которых точечный и линейный орнамент. Следов черни на перстне не прослеживается. Близкие аналогии данному перстню имеются в Предуралье в Плотниковском могильнике XIII–XIV вв. (Брюхова, Подосёнова, 2015, рис. 2; Брюхова и др., 2015, рис. 2, 4).

Целый перстень размером 21,04×19,93 мм представлен экземпляром с выпуклым прямоугольным щитком и с замкнутыми внаклад концами (рис. 1: 3), орнаментирован по щитку сеткой из прочерченных линий, а по боковым граням линейными насечками. Чернь наносилась как на орнаментальное поле площадки, так и боковые грани перстня. Аналогии подобным изделиям широко представлены в материалах золотоордынского времени в Поволжье, где перстни подобной формы и с линейными насечками на боковых гранях были широко распространены (Руденко, 2015, рис. 43, 1–4, 8).

Жители городища широко использовали и серебряные подвески с отдельно напаянными медными и серебряными держателями, которых в

раскопе обнаружено 4 экз. Держатели были двух видов: с ушком в средней части (рис. 1: 4), с петлей на конце (рис. 1: 8). Остатки подобного держателя сохранились и на происходящем с городища круглом медальоне с гравированным изображением всадника, держащего в поднятой руке рог (рис. 1: 1). Несмотря на то, что рисунок на этом медальоне схож с изображениями так называемых «сокольничьих», распространенных в Предуралье (Белавин, 2000, рис. 40), анализ значительного числа подобных медальонов, происходящих из Тобольского Прииртышья, позволил нам выделить здесь один из центров по производству подвесок с изображением всадника (Адамов, 2016а, с. 146). Круглые медальоны с изображением Мир-Сусне-Хума входили в стандартный набор украшений населения Тобольского Прииртышья, являясь амулетами (Адамов, 2016а, с. 147).

Железные предметы представлены наконечниками стрел, среди которых выделяются как формы без упора (рис. 3: 8), характерные для таежных районов Западной Сибири, так и с упорами (рис. 3: 9), характерные для степной и лесостепной зон Евразии. Ножи (обнаружено 8 экз.) по наиболее хорошо сохранившимся фрагментам можно отнести к универсально-хозяйственным (рис. 3: 6). Проушной топор (рис. 3: 4), для крепления рукоятей к которым использовались как медные (рис. 3: 10), так и железные клинья, точных аналогий в средневековых древностях Восточной Европы не имеет.

Из других находок выделяются почти целый железный навесной замок (рис. 3: 7). Замок относится к типу В и датируется сер. XII–XIV вв.

(Колчин, 1959, с. 82). Железные навесные замки известны среди древностей Предуралья (Савельева, 1987, рис. 17, 10–12; Белавин, Крыласова, 2008, рис. 178). Из других предметов нужно отметить перекрестие сабли – простое (стержневое), имеющее сужающиеся окончания и продолговатые симметричными отростки в срединной части (рис. 3: 5). Встречено несколько кольчужных колец из круглой проволоки (рис. 3: 11, 12). Есть как сварные, так и склепанные, их диаметр около 1,25–1,4 см, толщина проволоки – 0,2–0,25 см.

Находки из кости представлены большой серией наконечников стрел (рис. 2: 2), причем численно они преобладают над железными. Обнаружены астрагалы бобра и мелкого рогатого скота (?): орнаментированные, с отверстиями, залитые свинцом (рис. 2: 3). Для жителей городища альчики являлись неперенным атрибутом разнообразных игр в кости. Костяные кочедыки (рис. 2: 1) использовались как орудия для плетения из бересты и лыка. Большая серия близких форм известна среди древностей Предуралья (Белавин, Крыласова, 2008, рис. 154; 155). Редкой находкой для Тобольского Прииртышья является игольник для костяной иглы, сделанный из трубчатой косточки мелкого животного (рис. 2: 4). Подобные игольники – частая находка на памятниках родановской культуры (Белавин, Крыласова, 2008, рис. 159, 20–24). Очень интересен обломок изогнутой пластины в два отверстия (рис. 2: 5), представляющей из себя часть оленьей упряжки (налобная пластина). Подобная находка – яркое свидетельство использования северных оленей как упряжных животных населением городища. В материалах

городищ Нижнего Приобья – Перегребном и Шеркалах также встречены костяные детали оленьей упряжи (Морозов, Пархимович, 1997, с. 32). Находки в раскопе обломков каменных жерновов лишней раз подчеркивают значение пашенного земледелия для хозяйственной жизни населения Тобольского Прииртышья (Адамов и др., 2016).

Материалы городища Ярково 1 можно датировать в пределах XII–XIV вв. Жители достаточно крупного (по сибирским меркам) городища использовали для бытовых нужд широкий набор медной и бронзовой посуды, привозную гончарную и изготавливали лепную керамическую посуду. Было налажено производство тканей, которые, как показывают находки глиняных пряслиц, изготавливали из растительного сырья. Для пошива одежды использовали костяные иголки. В качестве украшений отливали разнообразные бронзовые подвески и нашивки. Широкое распространение имели и украшения из серебра, в том числе перстни и подвески. Их изготовление было налажено из привозного сырья на месте. Важное место занимала и обработка железа, из которого изготавливали широкий набор орудий труда и вооружения, в том числе такие сложные изделия, как проушные топоры. Хозяйственные занятия включали пашенное земледелие и скотоводство. Природные условия позволяли успешно заниматься охотой и рыбной ловлей, было знакомо жителям городища и транспортное оленеводство. Торговые отношения поддерживались с разными культур-

ными центрами. В Среднюю Азию пролегла удобная дорога вдоль р. Вагай и Ишим. Надо думать, что поддерживались связи и с городами Поволжья и даже с Русью, так как недалеко от Ярково 1 городища расположено однокультурное городище Старый Погост, где был обнаружен обломок древнерусского сосуда XIII–XIV вв. (Могильников, 2000, рис. 3, 2).

Ближайшие аналогии вещевому комплексу Ярково 1 городища обнаруживаются на предуральских памятниках родановской археологической культуры. Однако не все черты материальной культуры местного населения имеют прямые аналогии в родановских древностях, что свидетельствует о том, в Тобольском Прииртышье происходил синтез ряда этнокультурных коллективов. Без сомнения, основой сформировавшегося населения являлись пришедшие из-за Урала родановцы. Причем, если на Нижнюю Обь проникали отдельные коллективы, то к устью Тобола пришла значительная группа переселенцев. Пришедшие родановцы по мере продвижения к низовьям Тобола включали в себя инокультурные группы. Это могли быть юдинцы, а также местные группы южных кинтусовцев. Скорее всего, объединяющим началом для этих групп являлись их общие угорские корни, что было верно подмечено А.М. Белавиным по материалам Нижней Оби (Белавин, 2000, с. 172). Именно на этой основе и сформировалось столь яркое культурное образование в междуречье Тобола и Иртыша.

#### ЛИТЕРАТУРА

1. Адамов А.А. Медальоны с изображением всадника из Тобольского Прииртышья // Тобольск научный – 2016: Материалы XIII Всероссийской научно-практической кон-



ференции (с международным участием) / Отв. ред. Н.И. Загороднюк. Тобольск: Принт-Экспресс, 2016а. С. 145–147.

2. *Адамов А.А.* Хронология городища Искер (анализ имеющихся материалов) // Исторические, философские, политические и юридические науки, культурология и искусствоведение. Вопросы теории и практики. 2016б. № 12–3 (74). С. 16–20.

3. *Адамов А.А.* Этнокультурная ситуация в Тобольском Прииртышье в XII–XIV вв. // V (XXI) Всероссийский археологический съезд / Отв. ред. А.П. Деревянко, А.А. Тишкин. Барнаул: АлтГУ, 2017. С. 43–44.

4. *Адамов А.А., Балюнов И.В.* Археологические исследования на Яркском городище // Проблемы археологии, этнографии, антропологии Сибири и сопредельных территорий. Т. XVII / Отв. ред. А.П. Деревянко, В.И. Молодин. Новосибирск: Изд-во Ин-та археологии и этнографии СО РАН, 2011. С. 124–126.

5. *Адамов А.А., Корона О.М., Рябогина Н.Е.* Палеоэтноботанические и археологические данные о пашенном земледелии на памятниках XII–XIV вв. в Тобольском Прииртышье // Экология древних и традиционных обществ. Вып. 5. Ч. 1 / Ред. Н.П. Матвеева. Тюмень: Тюменский гос. ун-т. 2016. С. 15–19.

6. *Балюнов И.В.* Дореволюционные источники о Яркском городище // Тобольск научный – 2018: Материалы XV Всероссийской (с международным участием) научно-практической конференции / Глав. ред. И.А. Ломакин. Тобольск: Экспресс, 2018. С. 237–241.

7. *Белавин А.М.* Камский торговый путь. Средневековое Предуралье в его экономических и этнокультурных связях. Пермь: ПГПУ, 2000. 200 с.

8. *Белавин А.М., Крыласова Н.Б.* Древняя Афула: археологический комплекс у с. Рождественск. Пермь: Перм. гос. пед. ун-т., 2008. 603 с.

9. *Брюхова Н.Г., Подосёнова Ю.А.* Перстни «булгарского» типа из материалов Плотниковского могильника родановской археологической культуры: техника изготовления // Известия СНЦ РАН. 2015. Т. 17. № 3. С. 304–311.

10. *Брюхова Н.Г., Подосёнова Ю.А., Крыласова Н.Б.* Ювелирные изделия Плотниковского могильника родановской археологической культуры (по материалам раскопок 2011–2013 гг.) // Вестник Пермского ун-та. Серия: История. 2015. № 1 (28). С. 114–131.

11. *Ениосова Н.В., Митоян Р.А.* Тигли Гнездовского поселения // Археологический сборник. Памяти Марии Васильевны Фехнер / Труды ГИМ. Вып. 111 / Отв. ред. Н.Г. Недошивина. М.: ГИМ, 1999. С. 54–63.

12. *Колчин Б.А.* Железообрабатывающее ремесло Новгорода Великого (продукция, технология) // МИА. № 65 / Труды Новгородской археологической экспедиции. Т. II / Под ред. А.В. Арциховского, Б.А. Колчина. М.: Изд-во АН СССР, 1959. С. 7–120.

13. *Конилов Б.А.* Таежное Прииртышье в X–XIII вв. н. э. Омск: Омский гос. пед. ин-т, 1993. 224 с.

14. *Мозильников В.А.* Угры и самодийцы Урала и Западной Сибири // Финно-угры и балты в эпоху средневековья. Сер. Археология СССР. / Отв. ред. В.В. Седов. М.: Наука, 1987. С. 163–235.

15. *Мозильников В.А.* К проблематике взаимоотношений Руси и Югры в XI–XV веках // Русские старожилы. Материалы III-го Сибирского симпозиума «Культурное наследие народов Западной Сибири» / Отв. ред. А.В. Головнев. Тобольск-Омск: Омский гос. пед. ун-т, 2000. С. 77–85.

16. *Морозов В.М., Пархимович С.Г.* Городище Перегребное 1 (К вопросу о проникновении приуральского населения в Западную Сибирь в нач. II тыс. н.э.) // Западная Сибирь в древности и средневековье / Отв. ред. Р.С. Васильевский. Тюмень: Тюменский гос. ун-т, 1985. С. 89–99.

17. *Морозов В.М., Пархимович С.Г.* Миграции древних коми в Нижнее Приобье // Известия Уральского гос. ун-та. Сер. Гуманитарные науки. 1997, № 7. Вып. 1. С. 17–34.

18. *Оборин В.А.* Географические названия на КАР, -ГОРТ, -ЫБ древних памятников // Лингвистическое краеведение Прикамья. Вып. 3 / Науч. ред. А.С. Гантман. Пермь: ПГПУ, 1976. С. 22–29.

19. *Пархимович С.Г.* О контактах населения Нижнего Приобья и северного Приуралья в начале II тыс. н. э. // Вопросы археологии Урала. Вып. 20 / Отв. ред. В.Т. Ковалева. Екатеринбург: Уральский гос. ун-т, 1991. С. 145–153.

20. *Плетнева Л.М.* Томское Приобье в позднем средневековье (по археологическим источникам). Томск: Изд-во Том. ун-та. 1990. 134 с.

21. Руденко К.А. Металлические зеркала из Волжской Булгарии и их сибирские параллели // Древности Сибири и Центральной Азии / Отв. ред. В.И. Соенов. Горно-Алтайск: ГАГУ, 2013. № 5 (17). С. 150–160.

22. Руденко К.А. Булгарское серебро. Древности Биляра. Т. II. Казань: Заман, 2015. 528 с.

23. Савельева Э.А. Вымские могильники XI–XIV вв. Л.: ЛГУ, 1987. 200 с.

24. Сургутский краеведческий музей. Археологическое собрание: каталог / Сост. А.Б. Агаркова, А.Я. Труфанов. Екатеринбург-Сургут: Магеллан, 2011. 152 с.

25. Талицкая И.А. Материалы к археологической карте Нижнего и Среднего Приобья // Древняя история Нижнего Приобья / МИА. Вып. 35. / Под ред. А.В. Збруевой. М.: АН СССР, 1953. С. 242–357.

26. Троицкая Т.Н., Чернокутов Е.М. К вопросу о связях Новосибирского Приобья со средней Азией в конце I тыс. н.э. // Западная Сибирь в эпоху средневековья / Ред. Л.А. Чиндина. Томск: Томский гос. ун-т, 1984. С. 129–134.

27. Хлебникова Т.А. Билярское зеркало с изображением грифона // Древности Восточной Европы / МИА. № 169 / Отв. ред. Л.А. Евтюхова. М.: Наука, 1969. С. 281–284.

#### Информация об авторах:

**Адамов Александр Александрович**, кандидат исторических наук, старший научный сотрудник, Тобольская комплексная научная станция УрО РАН (г. Тобольск, Россия); adamowaa@yandex.ru

**Балюнов Игорь Валерьевич**, кандидат исторических наук, главный научный сотрудник, Тобольский историко-архитектурный музей-заповедник ГАУК ТО «ТМПО» (г. Тобольск, Россия); balyunoff@mail.ru

### YAR KOVSKOE 1 HILLFORT – MONUMENT OF THE XII–XIV CENTURIES IN THE TOBOLSK IRTYSH RIVER REGION

A.A. Adamov, I.V. Balyunov

Known archaeological sources indicate migration the groups of the Urals population into Western Siberia during the XII–XIV centuries. However, this process continues to be poorly studied, which can be partially corrected by referring to the archaeological materials of the Yarkovskoe 1 hillfort. Pre-revolutionary researchers knew this monument of Tobolsk Irtysh River region, but its excavations began relatively recently. The 2015 excavation revealed a significant number of individual finds from copper, bronze, silver and iron. Quite often fragments of ceramic dishes, bone and stone products were found. The closest analogies to the implement complex of the Yarkovskoe hillfort were found in the cis-Urals sites of the Rodanovo archaeological culture. The authors' assumption is confirmed by the findings of ornamented ceramics, crucible, bronze pendants, a silver ring, padlocks and a needle bar and other items. However, not all features of the material culture of the local population have direct analogies among the Rodanovo antiquities, which indicate that a synthesis of a number of cultures took place in the Tobolsk Irtysh region. Among the finds, one can distinguish both things of clearly Siberian origin and those brought from the territory of the Volga and Central Asia. The authors distinguish that the main component of the population of the Yarkovskoe 1 hillfort were the Rodanovo culture population who came from beyond the Urals. The Rodanovo people who arrived from the trans-Urals, as they moved to the lower reaches of the Tobol could include foreign cultures, including the Yudino culture, as well as the local Kintusovskoye culture components.

**Keywords:** archaeology, Middle Ages, cis-Urals, Yarkovskoe hillfort, the Ugric peoples, relocation, ceramics, adornments, Yudino culture, Kintusovskoye culture.

#### REFERENCES

1. Adamov, A. A. 2016. In Zagorodnyuk, N. I. (ed.). *Tobol'sk nauchnyi – 2016* (*Scientific Tobolsk – 2016*). Tobol'sk: "Print-Ekspres" Publ., 145–147 (in Russian).

2. Adamov, A. A. 2016. In *Istoricheskiye, filosofskiyе, politicheskoye i yuridicheskoye nauki, kul'turologiya i iskusstvovedeniye. Voprosy teorii i praktiki* (*Historical, philosophical and law sciences and study of art. Theory and practice issues*) 74 (12-3), 16–20 (in Russian).

3. Adamov, A. A. 2017. In Derevyanko, A. P., Tishkin, A. A. (eds.). *V (XXI) Vserossiyskiy arkhеologicheskoy s"ezd. (V XXI) All-Russian Archaeological Congress [Electronic Resource]*. Barnaul: Altai State University, 43–44 (in Russian).

4. Adamov, A. A., Balyunov, I. V. 2011. In Derevianko, A. P., Molodin, V. I. (eds.). *Problemy arkhologii, etnografii, antropologii Sibiri i sopredel'nykh territorii (Issues of Archaeology, Ethnography and Anthropology of Siberia and the Adjoining Territories)*. Vol. 17. Novosibirsk: Institute of Archaeology and Ethnography of the Siberian Branch, Russian Academy of Sciences, 124–126 (in Russian).
5. Adamov, A. A., Korona, O. M., Ryabogina, N. E. 2016. In Matveeva, N. P. (ed.). *Ekologiya drevnikh i traditsionnykh obshchestv (Ecology of Ancient and Traditional Societies)* 5, part 1. Tyumen: Tyumen State University, 15–19 (in Russian).
6. Balyunov, I. V. 2018. In Lomakin, I. A. (ed.). *Tobol'sk nauchnyi – 2018 (Scientific Tobolsk - 2018)*. Tobol'sk: "Ekspress" Publ., 237–241 (in Russian).
7. Belavin, A. M. 2000. *Kamskii torgovyi put'. Srednevekovoe Predural'e v ego ekonomicheskikh i etnokul'turnykh svyaziakh (Kama Trade Route: Medieval Cis-Urals in its Economic and Cultural Relations)*. Perm: Perm State Pedagogical University (in Russian).
8. Belavin, A. M., Krylasova, N. B. 2008. *Drevniaia Afkula: arkheologicheskii kompleks u s. Rozhdestvensk (Ancient Afkula: the Archaeological Complex near the Rozhdestvensk Village)*. Perm: Perm State Pedagogical University (in Russian).
9. Bryukhova, N. G., Podosenova, Yu. A. 2015. In *Izvestiia Samarskogo nauchnogo tsentra Rossiiskoi Akademii nauk (Proceedings of the Samara Scientific Center, Russian Academy of Sciences)*. Vol. 17, no. 3, 304–311 (in Russian).
10. Bryukhova, N. G., Podosenova, Yu. A., Krylasova, N. B. 2015. In *Vestnik Permskogo universiteta. Seriya «Istoriia» (Bulletin of the Perm University. History Series)* 28 (1), 114–131 (in Russian).
11. Eniosova, N. V., Mitoyan, R. A. 1999. In Nedoshivina, N. G. (ed.). *Arkheologicheskii sbornik. Pamyati Marii Vasil'evny Fekhner (Archaeological Collection of Papers. Materials and Studies on Eurasian Archaeology. In Memory of M. B. Fekhner)*. Series: Proceedings of the State Historical Museum, 111. Moscow: State Historical Museum, 54–63 (in Russian).
12. Kolchin, B. A. 1959. In Artsikhovskii, A. V., Kolchin B. A. (eds.). *Materialy i issledovaniia po arkheologii SSSR (Materials and Studies in the USSR Archaeology)* 65. *Trudy Novgorodskoi arkheologicheskoi ekspeditsii (Proceedings of Novgorod Archaeological Expedition)* II. Moscow: Academy of Sciences of the USSR, 7–120 (in Russian).
13. Konikov, B. A. 1993. *Taizhnoe Priirtysh'e v X–XIII vv. n. e. (Taiga Irtysh Region in the 10<sup>th</sup>–13<sup>th</sup> Centuries AD.)*. Omsk: Omsk State Pedagogical University (in Russian).
14. Mogil'nikov, V. A. 1987. In Sedov, V. V. (ed.). *Finno-ugry i balty v epokhu Srednevekov'ia (The Finno-Ugrians and Balts during the Middle Ages)*. Series: Archaeology of the USSR 17. Moscow: "Nauka" Publ., 163–235 (in Russian).
15. Mogil'nikov, V. A. 2000. In Golovnev, A. V. (ed.). *Russkie starozhily (Russian old-timers)*. Tobol'sk-Omsk: Omsk State Pedagogical University Publ., 77–85 (in Russian).
16. Morozov, V. M., Parkhimovich, S. G. 1985. In Vasil'evskii, R. S. (ed.). *Zapadnaya Sibir' v drevnosti i srednevekov'e (Western Siberia in Antiquity and the Middle Ages)*. Tyumen: Tyumen State University, 89–99 (in Russian).
17. Morozov, V. M., Parkhimovich, S. G. 1997. In *Izvestiya Ural'skogo gosudarstvennogo universiteta. Ser. Gumanitarnye nauki (Izvestia Ural Federal University Journal Humanities Series)* 7(1). 17–34 (in Russian).
18. Oborin, V. A. 1976. In Gantman, A. S. (ed.). *Lingvisticheskoe kraevedenie Prikam'ya (Linguistic Local Studies of the Kama Region)* 3. Perm: Perm State Humanitarian Pedagogical University, 22–29 (in Russian).
19. Parkhimovich, S. G. 1991. In Kovaleva, V. T. (ed.). *Voprosy arkheologii Urala (Issues of the Ural Archaeology)* 20. Ekaterinburg: Ural State University, 145–153 (in Russian).
20. Pletneva, L. M. 1990. *Tomskoe Priob'e v pozdnem srednevekov'e (po arkheologicheskim istochnikam) (Tomsk Ob Region in the Late Middle Ages (Based on Archaeological Sources))*. Tomsk: Tomsk State University Publ. (in Russian).
21. Rudenko, K. A. 2013. In Soenov, V. I. (ed.). *Drevnosti Sibiri i Tsentral'noi Azii (Antiquities of Siberia and Central Asia)* 17 (5). 150–160 (in Russian).
22. Rudenko, K. A. 2015. *Bulgarskoe serebro (Bulgarian Silver)*. Series: Drevnosti Biliara (Antiquities of Biliar) II. Kazan: "Zaman" Publ. (in Russian).
23. Savel'eva, E. A. 1987. *Vymskie mogil'niki XI–XIV vv. (The Vym' Burial Grounds of 11<sup>th</sup> – 14<sup>th</sup> Centuries)*. Leningrad: Leningrad State University (in Russian).

24. 2011. In Agarkova, A. B., Trufanov, A. Ya. (comp.). Surgutskii kraevedcheskii muzei. Arkheologicheskoe sobranie: katalog (Surgut Museum of Local History. Archaeological Collection: Catalog). Ekaterinburg-Surgut: "Magellan" Publ. (in Russian).

25. Talitskaya, I. A. 1953. In Zbrueva, A. V. *Materialy i issledovaniia po arkheologii SSSR (Materials and Studies in the USSR Archaeology)* 35. Moscow: Academy of Sciences of the USSR, 242–357 (in Russian).

26. Troitskaya, T. N., Chernoskutov, E. M. 1984. In Chindina, L. A. (ed.). *Zapadnaya Sibir' v epokhu srednevekov'ya (Western Siberia during the Middle Ages)*. Tomsk: Tomsk State University Publ. (in Russian).

27. Khlebnikova, T. A. 1969. In Evtyukhova, L. A. (ed.). *Drevnosti Vostochnoi Evropy (K 70-letiiu A. P. Smirnova) (Antiquities of Eastern Europe (to the Anniversary of 70 Years from the Birth of A.P. Smirnov))*. Moscow: "Nauka" Publ., 281–284 (in Russian).

#### **About the Authors:**

**Adamov Aleksander A.** Candidate of Historical Sciences. Tobol'sk Complex Scientific Station of the Ural Branch of the RAS. Academician Osipov Str., 15, Tobol'sk, 626152, Russian Federation; adamowaa@yandex.ru

**Balyunov Igor V.** Candidate of Historical Sciences. Tobol'sk Historical and Architectural Museum Reserve, 1 Krasnaya ploshchad, build. 4, Tobol'sk, 626152, Russian Federation; balyunoff@mail.ru

Статья принята в номер 01.12.2020 г.