

АКАДЕМИЯ НАУК РЕСПУБЛИКИ ТАТАРСТАН  
МАРИЙСКИЙ ГОСУДАРСТВЕННЫЙ УНИВЕРСИТЕТ

ПОВОЛЖСКАЯ  
АРХЕОЛОГИЯ

**№ 2 (32)**  
**2020**

**Главный редактор**

член-корреспондент АН РТ, доктор исторических наук **А.Г. Ситдиков**

**Заместители главного редактора:**

член-корреспондент АН РТ, доктор исторических наук **Ф.Ш. Хузин**

доктор исторических наук **Ю.А. Зеленева**

Ответственный секретарь – кандидат ветеринарных наук **Г.Ш. Асылгараева**

**Редакционный совет:**

**Б.А. Байтанаев** – академик НАН РК, доктор исторических наук (Алматы, Казахстан) (председатель), **Р.С. Хакимов** – вице-президент АН РТ (Казань, Россия), **Х.А. Амирханов** – академик РАН, доктор исторических наук, профессор (Москва, Россия), **И. Бальдауф** – доктор наук, профессор (Берлин, Германия), **С.Г. Бочаров** – кандидат исторических наук (Казань, Россия), **П. Георгиев** – доктор наук, доцент (Шумен, Болгария), **Е.П. Казаков** – доктор исторических наук (Казань, Россия), **Н.Н. Крадин** – член-корреспондент РАН, доктор исторических наук, профессор (Владивосток, Россия), **А. Тюрк** – PhD (Будапешт, Венгрия), **И. Фодор** – доктор исторических наук, профессор (Будапешт, Венгрия), **А.А. Тишкин** – доктор исторических наук профессор (Барнаул, Россия), **В.С. Синника** – кандидат исторических наук (Тирасполь, Молдова), **Б.В. Базаров** – академик РАН, доктор исторических наук, профессор (Улан-Удэ, Россия), **Д.С. Коробов** – доктор исторических наук, профессор РАН (Москва, Россия), **О.В. Кузьмина** – кандидат исторических наук (Самара, Россия), **П. Дегри** – профессор (Лёвен, Бельгия), **Вэй Джан** – Ph.D, профессор (Пекин, Китай).

**Редакционная коллегия:**

**А.А. Выборнов** – доктор исторических наук, профессор (Самара, Россия)

**М.Ш. Галимова** – кандидат исторических наук (Казань, Россия)

**Р.Д. Голдина** – доктор исторических наук, профессор (Ижевск, Россия)

**И.Л. Измайлов** – доктор исторических наук (Казань, Россия)

**С.В. Кузьминых** – кандидат исторических наук (Москва, Россия)

**А.Е. Леонтьев** – доктор исторических наук (Москва, Россия)

**Т.Б. Никитина** – доктор исторических наук (Йошкар-Ола, Россия)

**Ответственный за выпуск:**

**И.Л. Измайлов** – доктор исторических наук

**Адрес редакции:**

420012 г. Казань, ул. Бутлерова, 30

Телефон: (843) 236-55-42

E-mail: [arch.pov@mail.ru](mailto:arch.pov@mail.ru)

<http://archaeologie.pro>

Индекс 80425, каталог «ГАЗЕТЫ И ЖУРНАЛЫ»

Агентство "РОСПЕЧАТЬ"

Выходит 4 раза в год

© Академия наук Республики Татарстан, 2020

© ФГБОУ ВО «Марийский государственный университет», 2020

© Журнал «Поволжская археология», 2020

**Editor-in-Chief:**

Corresponding Member of the Tatarstan Academy of Sciences,  
Doctor of Historical Sciences **A. G. Sitdikov**

**Deputy Chief Editors:**

Corresponding Member of the Tatarstan Academy of Sciences, Doctor of Historical Sciences **F. Sh. Khuzin**  
Doctor of Historical Sciences **Yu. A. Zelenev**  
Executive Secretary – Candidate of Veterinary Sciences **G. Sh. Asylgaraeva**

**Executive Editors:**

**B. A. Baitanayev** – Academician of the National Academy of the RK, Doctor of Historical Sciences (Almaty, Republic of Kazakhstan) (chairman), **R. S. Khakimov** – Vice-Chairman of the Tatarstan Academy of Sciences (Kazan, Russian Federation), **Kh. A. Amirhanov** – Academician of RAS, Doctor of Historical Sciences, Professor (Moscow, Russian Federation), **I. Baldauf** – Doctor Habilitat, Professor (Berlin, Germany), **S. G. Bocharov** – Candidate of Historical Sciences (Kazan, Russian Federation), **P. Georgiev** – Doctor of Historical Sciences (Shumen, Bulgaria), **E. P. Kazakov** – Doctor of Historical Sciences (Kazan, Russian Federation), **N. N. Kradin** – Doctor of Historical Sciences, Corresponding Member of the Russian Academy of Sciences (Vladivostok, Russian Federation), **A. Türk** – PhD (Budapest, Hungary), **I. Fodor** – Doctor of Historical Sciences, Professor (Budapest, Hungary), **A. A. Tishkin** – Doctor of Historical Sciences, Professor (Barnaul, Russian Federation), **V. S. Sinika** – Candidate of Historical Sciences (Tiraspol, Moldova), **B. V. Bazarov** – Academician of RAS, Doctor of Historical Sciences, Professor (Ulan-Ude, Russian Federation), **D. S. Korobov** – Doctor of Historical Sciences, Professor (Moscow, Russian Federation), **O. V. Kuzmina** – Candidate of Historical Sciences (Samara, Russian Federation), **P. Degryse** – Professor (Leuven, Belgium), **Wei Jian** – Ph.D, Professor (Beijing, China).

**Editorial Board:**

**A. A. Vybornov** – Doctor of Historical Sciences, Professor (Samara State Academy of Social Sciences and Humanities, Samara, Russian Federation)  
**M. Sh. Galimova** – Candidate of Historical Sciences (Institute of Archaeology named after A. Kh. Khalikov, Kazan, Russian Federation)  
**R. D. Goldina** – Doctor of Historical Sciences, Professor (Udmurt State University, Izhevsk, Russian Federation)  
**I. L. Izmaylov** – Doctor of Historical Sciences (Institute of Archaeology named after A. Kh. Khalikov, Kazan, Russian Federation)  
**S. V. Kuzminykh** – Candidate of Historical Sciences (Institute of Archaeology of the Russian Academy of Sciences, Moscow, Russian Federation)  
**A. E. Leont'ev** – Doctor of Historical Sciences (Institute of Archaeology of the Russian Academy of Sciences, Moscow, Russian Federation)  
**T. B. Nikitina** – Doctor of Historical Sciences (Mari Research Institute of Language, Literature and History named after V. M. Vasilyev, Yoshkar-Ola, Russian Federation)

**Responsible for Issue**

**I. L. Izmaylov** – Doctor of Historical Sciences

**Editorial Office Address:**

Butlerov St., 30, Kazan, 420012, Republic of Tatarstan, Russian Federation

**Telephone:** (843) 236-55-42

**E-mail:** [arch.pov@mail.ru](mailto:arch.pov@mail.ru)

<http://archaeologie.pro>

© Tatarstan Academy of Sciences (TAS), 2020

© Mari State University, 2020

© “Povolzhskaya Arkheologiya” Journal, 2020

СОДЕРЖАНИЕ

*Яворская Л.В. (Москва, Россия), Мыц В.Л. (Санкт-Петербург, Россия), Ситдииков А.Г. (Казань, Россия).*  
 Сергею Геннадиевичу Бочарову – 50 лет.....8  
*Асылгараева Г.Ш., Иожица Д.В. (Казань, Россия)*  
 Список научных работ Бочарова Сергея Геннадиевича.....18  
*Бочаров С.Г. (Казань, Россия)*  
 Красноглиняная керамика с бирюзовой глазурью  
 из археологических исследований Царевского городища .....32

**Археология Византии, Золотой Орды и Генуэзской Газарии**

*Карнов С.П. (Москва, Россия)*  
 О разгроме Таны Тамерланом в 1395 г.: событие и его последствия.....38  
*Мыц В.Л. (Санкт-Петербург, Россия)*  
 Сторожевые укрепления XIII века «Херсакеи» и Крымской Готии .....48  
*Новиченкова Н.Г. (Ялта, Россия)*  
 Распространение провинциальной византийской культуры  
 на южном берегу Крыма по материалам археологических  
 исследований поселения возле Ливадийской больницы.....64  
*Харинский А.В. (Иркутск, Россия), Орфинская О.В. (Москва, Россия),  
 Портнягин М.А. (Иркутск, Россия)*  
 Захоронение саянтуйского типа могильника Будун 2 (западное  
 побережье озера Байкал) и некоторые аспекты формирования  
 погребального ритуала у населения Прибайкалья в XIII–XIV вв. ....78  
*Сенотрусова П.О., Мандрька П.В. (Красноярск, Россия)*  
 Керамическая посуда лесосибирской культуры:  
 вопросы типологии и генезиса .....93  
*Тишкин А.А. (Барнаул, Россия)*  
 Телеутский Взвоз-I – курганная группа  
 золотоордынского времени на юге Западной Сибири  
 (результаты междисциплинарных исследований) .....107  
*Байтанаев Б.А., Железняков Б.А. (Алматы, Казахстан)*  
 Погребальные зороастрийские сосуды из Южного Казахстана.....119  
*Ахметгалин Ф.А., Ситдииков А.Г. (Казань, Россия)*  
 Историческая топография ханской столицы г. Касимова.....130  
*Shingiray I. (Oxford, United Kingdom)*  
 Life in Motion: Nomadic Cart Culture and Cart Burials of the Golden Horde  
 (A Case Study from Bolshoi Tsaryn I, Kalmykia) .....146  
*Обухов Ю.Д., Кольцов П.М. (Элиста, Россия)*  
 Памятник периода Золотой Орды поселенческого типа в районе  
 пос. Улан-Хол Лаганского района Республики Калмыкия.....158

<i>Яворская Л.В. (Москва, Россия)</i> Археозоологическое исследование поселения Жемчужина-I и вопросы экономики Юго-Восточного Крыма в золотоордынский период.....	170
<i>Постикэ Г.И. (Кишинев, Республика Молдова), Бакуменко-Пырнэу Л.В. (Яссы, Румыния)</i> Чугунные котлы Шехр Ал-Джедида (Орхейул Веке – Старый Орхей, Республика Молдова) .....	181
<i>Йотов В. (Варна, Болгария)</i> Керамика из столицы Блатненского княжества как свидетельство миссии братьев Кирилла и Мефодия в Блатноград (конец 866 – конец 867 гг.) ....	200
<i>François V. (Aix-en-Provence, France)</i> Se Faire Cuire Un Oeuf À L'époque Mamelouke. Plats Culinaires À Compartiments En Syrie.....	211
<i>Зоря Р.С. (Казань, Россия)</i> Находка деталей поясного набора из раскопа СХСІХ Болгарского городища.....	219
<i>Куклина А.А. (Казань, Россия)</i> Новые исследования общеполгарской керамики: историко-культурный подход.....	228
<i>Масюта Д.А. (Одесса, Украина), Лесная Е.С. (Казань, Саратов, Россия)</i> Деталь поясного набора золотоордынского времени из Юго-Западного Крыма.....	238
Список сокращений .....	248
Правила для авторов .....	250

CONTENS

*Yavorskaya L.V. (Moscow, Russian Federation), Myts V.L. (Saint-Petersburg, Russian Federation), Sitdikov A.G. (Kazan, Russian Federation)*  
 50 Years Anniversary of Sergei Bocharov .....8

*Asylgaraeva G.Sh., Iozhitsa D.V. (Kazan, Russian Federation)*  
 The list of Publications of Sergei Bocharov .....18

*Bocharov S.G. (Kazan, Russian Federation)*  
 Red Clay Pottery with Turquoise Glaze  
 from Archaeological Studies of the Tsarevskoye Settlement .....32

**Archaeology of the Byzantine Empire,  
 the Golden Horde and Genoese Gazaria**

*Karpov S.P. (Moscow, Russian Federation)*  
 Destruction of Tana by Tamerlane in 1395: Event and Consequences .....38

*Myts V.L. (Saint-Petersburg, Russian Federation)*  
 Guard Fortifications of the 13<sup>th</sup> Century in “Khersakei” and Crimean Gotia .....48

*Novichenkova N.G. (Yalta, Russian Federation)*  
 Dissemination of Provincial Byzantine Culture in the Southern Coast  
 of Crimea Based on the Materials of Archaeological Research  
 of the Settlement near the Livadia Hospital.....64

*Kharinskii A.V. (Irkutsk, Russian Federation), Orfinskaya O.V. (Moscow, Russian Federation), Portnyagin M.A. (Irkutsk, Russian Federation)*  
 A Sayantuj-Type Grave from the Budun 2 Cemetery  
 (West Coast of Lake Baikal) and Some Aspects of Funeral Rites  
 from the Population of the Baikal Region in the 13<sup>th</sup> –14<sup>th</sup> Centuries .....78

*Senotrusova P.O., Mandryka P.V. (Krasnoyarsk, Russian Federation)*  
 Pottery of the Lesosibirsk Culture: Typology and Genesis Issues .....93

*Tishkin A.A. (Barnaul, Russian Federation)*  
 Teleutsky Vzvoz-I – a Barrow Group of the Golden Horde Period  
 in the South of Western Siberia (Results of Interdisciplinary Research).....107

*Baitanayev B.A., Zheleznyakov B.A. (Almaty, Kazakhstan)*  
 Zoroastrian Funerary Vessels from South Kazakhstan .....119

*Akhmetgalin F.A., Sitdikov A.G. (Kazan, Russian Federation)*  
 Historical Topography of the Khan's Capital Town of Kasimov .....130

*Shingiray I. (Oxford, United Kingdom)*  
 Life in Motion: Nomadic Cart Culture and Cart Burials of the Golden Horde  
 (A Case Study from Bolshoi Tsaryn I, Kalmykia) .....146

*Obukhov Yu.D., Koltsov P.M. (Elista, Russian Federation)*  
 A Settlement Site of the Golden Horde Period  
 in the Area of Ulan-Khol Village in the Lagansky District  
 of the Republic of Kalmykia.....158

<i>Yavorskaya L.V. (Moscow, Russian Federation)</i> Archaeozoological Research of the Settlement Zhemchuzhina-1 and Economic Issues of South-East Crimea in the Golden Horde Period .....	170
<i>Postică, G. I. (Chisinau, Republic of Moldova),</i> <i>Bacumenco-Pîrnău L.V. (Iasi, Romania)</i> Cast Iron Cauldrons Uncovered in Shehr Al-Djedid (Orheiul Vechi / Old Orhei, Republic of Moldova) .....	181
<i>Yotov V. (Varna, Bulgaria)</i> Ceramics from the Capital of the Blatna Principality – the Traces of the Mission of the Brothers Cyril and Methodius in Blatnograd (late 866 – middle of 867) .....	200
<i>François V. (Aix-en-Provence, France)</i> Baking Eggs During the Mamluk Period. Culinary Multi-Compartment Dishes in Syria.....	211
<i>Zorya R.S. (Kazan, Russian Federation)</i> Belt Set Details from Excavation CXCIX at the Bolgar Fortified Settlement.....	219
<i>Kuklina A.A. (Kazan, Russian Federation)</i> New Studies of Bolgar Ceramics: Historical and Cultural Approach.....	228
<i>Masyuta D.A. (Odessa, Ukraine), Lesnaya E.S. (Kazan, Saratov, Russian Federation)</i> Detail of a Belt Set from the Golden Horde Period from South-Western Crimea .....	238
List of Abbreviations. ....	248
Submissions .....	250

## ТЕЛЕУТСКИЙ ВЗВОЗ-I – КУРГАННАЯ ГРУППА ЗОЛОТООРДЫНСКОГО ВРЕМЕНИ НА ЮГЕ ЗАПАДНОЙ СИБИРИ (РЕЗУЛЬТАТЫ МЕЖДИСЦИПЛИНАРНЫХ ИССЛЕДОВАНИЙ)<sup>1</sup>

© 2020 г. А.А. Тишкин

Курганная группа Телеутский Взвоз-I находится в Павловском районе Алтайского края. Она исследовалась экспедициями Алтайского государственного университета в течение нескольких полевых сезонов. В результате были раскопаны 14 курганов. Несмотря на то, что погребения оказались ограбленными, получен существенный объем археологических материалов золотоордынского времени. Началом междисциплинарного изучения полученных находок стал рентгенофлюоресцентный анализ фрагмента металлического зеркала, полные аналогии которому приведены в статье. Применение микроскопических методов было направлено на изучение обнаруженного фрагмента ткани, реставрация которого осуществлена во Всероссийском художественном научно-реставрационном центре имени академика И.Э. Грабаря (г. Москва). Особое значение имеют многочисленные детали берестяных каркасов от головных уборов замужних монгольских женщин (бокка, богтаг). Удалось осуществить реставрацию полного комплекта. Это позволяет не только достоверно реконструировать вид готового изделия, но и также идентифицировать другие аналогичные находки из памятника Телеутский Взвоз-I и других комплексов Западной Сибири. Важными стали антропологические определения краниологической коллекции и первый полученный результат AMS-датирования.

**Ключевые слова:** археологические находки, юг Западной Сибири, золотоордынское время, Телеутский Взвоз-I, междисциплинарные исследования, рентгенофлюоресцентный анализ, микроскопические методы, реставрация, антропологические определения, AMS-датирование.

Среди археологических комплексов кармацкой культуры монгольского времени, которая выделена на юге Западной Сибири (Тишкин, 2019, с. 186, 189, рис. 3), курганная группа Телеутский Взвоз-I занимает особое место (рис. 1), так как именно раскопки этого объекта способствовали обобщению и интерпретации имевшихся в регионе материалов периода развитого Средневековья (Тишкин, 2009). Памятник зафиксирован около с. Елунино Павловского района Алтайского края, на левом (коренном) берегу Оби. Он занимает доминирующее место в округе с потрясающим видом на широкую пойму реки. Результаты археологических исследований 14 курганов золотоордынского времени полностью введены в научный

оборот (Тишкин, Горбунов, Казаков, 2002). Полученные находки хранятся в Музее археологии и этнографии Алтая АлтГУ (г. Барнаул). При этом стоит отметить, что потенциал указанного могильника не исчерпан. Несколько из оставшихся курганов могут относиться к развитому Средневековью. Хорошие перспективы имеются при реализации программы междисциплинарного изучения ранее полученных материалов. Такая работа методично проводится в течение ряда лет. Основной целью данной статьи является представление и анализ полученных результатов существенных исследований. Это касается конкретных находок предметов материальной культуры, отражающих отдельные сферы системы жизнеоб-

<sup>1</sup> Работа выполнена при финансовой поддержке РНФ (проект №16-18-10033 «Формирование и эволюция систем жизнеобеспечения у кочевых социумов Алтая и сопредельных территорий в поздней древности и средневековье: комплексная реконструкция»).



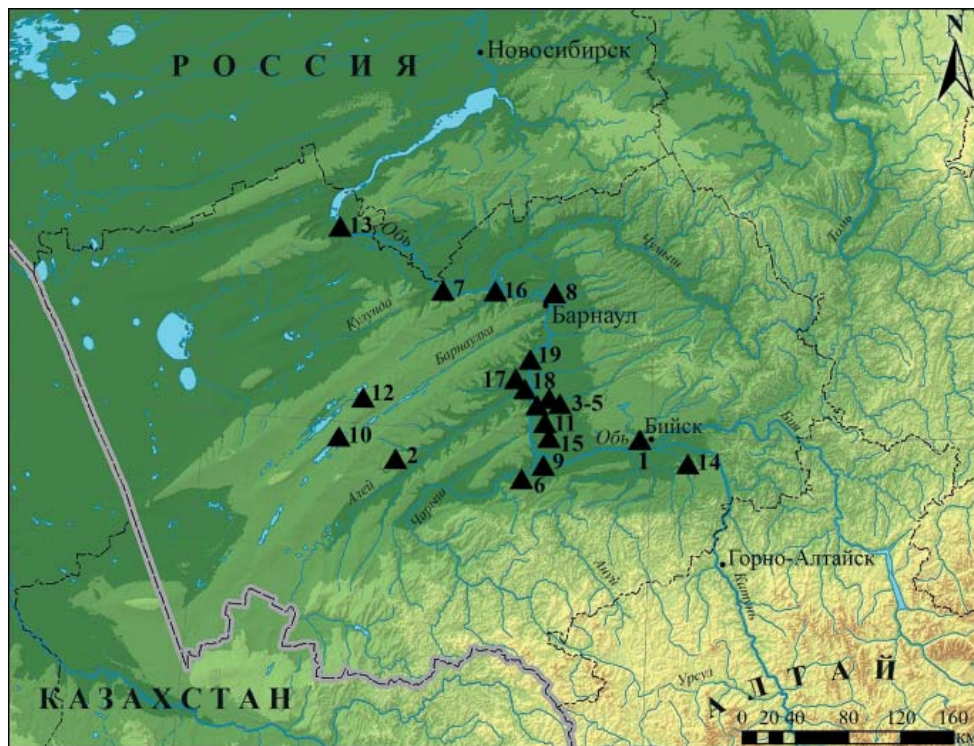


Рис. 1. Памятники кармацкой археологической культуры. Карта-схема.

1 – АБ (Бийск); 2 – Барчиха; 3 – Ближние Елбаны-II; 4 – Ближние Елбаны-IV; 5 – Ближние Елбаны-XIV; 6 – Елбанка; 7 – Ильинка; 8 – Кармацкий; 9 – Коловый Мыс; 10 – Крестьянское-III; 11 – Осинки; 12 – Островное-III; 13 – Раздумые-Iб; 14 – Рубцовский; 15 – Сухие Гривы; 16 – Телеутский Взвоз-I; 17 – Усть-Алейка-5; 18 – Усть-Алейка-Клуб; 19 – Калистратиха-3 (со-ставитель – автор статьи)

Fig. 1. Sites of the Karmatskaya archaeological culture. Map scheme.

1 – AB (Biysk); 2 – Barchiha; 3 – Blizhniye Elbany-II; 4 – Blizhniye Elbany-IV; 5 – Blizhniye Elbany-XIV; 6 – Elbanka; 7 – Il'yinka; 8 – Karmatsky; 9 – Kolovyi Cape; 10 – Krestyanskoje-III; 11 – Osinki; 12 – Ostrovnoje-III; 13 – Razdumye-Ib; 14 – Rubtsovskiy; 15 – Sukhiye Grivy; 16 – Teleutsky Vzvoz-I; 17 – Ust'-Aleika-5; 18 – Ust'-Aleika-Club; 19 – Kalistratiha-3 (compiled by the author of the article)

спечения, а также антропологических определений и датировки памятника.

Фрагмент металлического зеркала (рис. 2: 1), обнаруженный в кургане № 1, сразу привлек внимание исследователей, но первоначальный культурно-хронологический контекст его был обозначен неверно (Казаков, 1995, с. 185–186). В настоящее время этой находке уже выявлен существенный круг аналогий. Обозначим лишь некоторые из них. Целое зеркало хранится в Музее археологии и этнографии Сибири им. В.М. Флоринского ТГУ в г. Томске (рис. 2: 2). Сведения о нем подробно

опубликованы (Тишкин, Ожередов, 2010; Ожередов, 2010). В том же музее имеется находка из раскопок Л.М. Плетневой (Ожередов, Плетнева, Масумото, 2008) на Астраханцевском курганном могильнике. К сожалению, изделие, обнаруженное в погребении 3 кургана № 69 (Плетнева, 1997, с. 26), имеет утраты по периметру и покрыто мощным слоем окислов (рис. 2: 3). Следующее аналогичное зеркало (рис. 2: 4) размещено в экспозиции Государственного Эрмитажа (г. Санкт-Петербург). Судя по находящейся рядом пояснительной информации, оно происходит

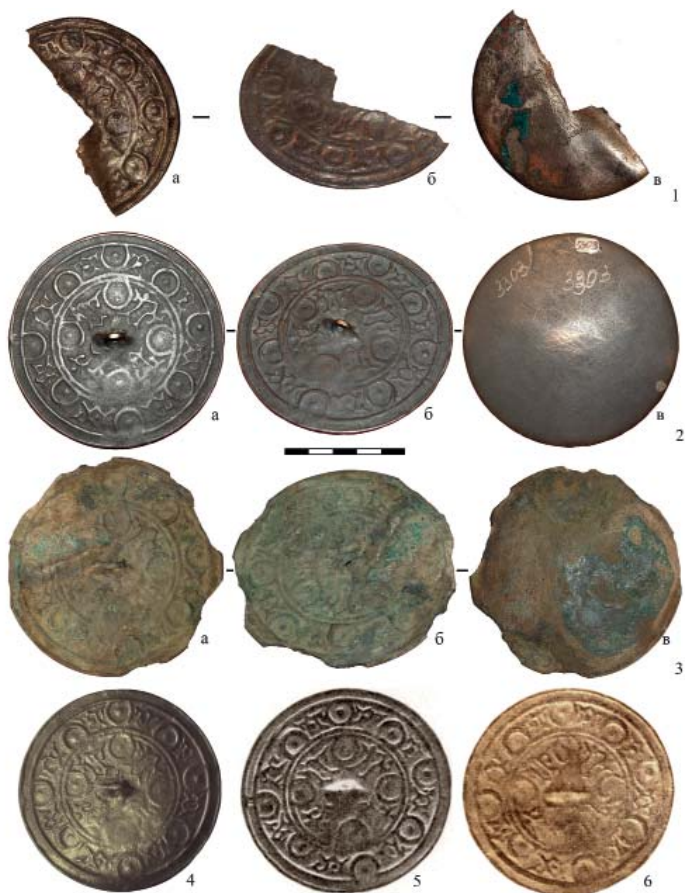


Рис. 2. Фрагмент металлического зеркала из кургана № 1 памятника Телеутский Взвоз-I (1) и его аналогии (2–6) (все цветные фотоснимки сделаны автором (1–4), а черно-белые (5–6) происходят из указанных публикаций Е.И. Лубо-Лесниченко и А.Н. Бернштама).

Fig. 2. Fragment of a metal mirror from barrow No. 1 of the Teleutsky Vzvoz-I (1) and its analogy (2–6) (all color photographs are taken by the author (1–4), and black-and-white (5–6) come from the specified publications of E.I. Lubo-Lesnichenko and A.N. Bernshtam).

из раскопок А.Н. Бернштама в Таразе (Семиречье), осуществленных в 1938 г. Черно-белое фото этого целого изделия имеется в монографии автора исследований (Бернштам, 1952, с. 159, рис. 69) среди других зеркал в сводной таблице с подписью «Тяньшанские подражания китайским зеркалам танско-сунского времени». Именно эту аналогию в свое время указал Е.И. Лубо-Лесниченко (1975), когда рассматривал такое же «орнаментальное зеркало» из Минусинского музея (№ 5104), найденное в Минусинском и Енисейском округах (рис. 2: 5). Обозначенная им датировка этого изделия III–V вв. оказалась ошибочной и не может быть принята для таких изделий. Кроме этого, исследователь упомянул еще три схожих предмета. Одно зеркало выше уже указано (рис. 2: 2) и находится в музее ТГУ (№ 3303). Его

Е.И. Лубо-Лесниченко (1975) не совсем правильно идентифицировал, указав другое место находки, о чем подробно уже излагалось в одной из наших статей (Тишкин, Ожередов, 2010). Второе зеркало, также найденное в Минусинской котловине, должно храниться в Музее антропологии и этнографии им. Петра Великого РАН под № 1769/1 (Лубо-Лесниченко, 1975). К сожалению, автору не удалось лично познакомиться с этим экземпляром. Что касается третьей находки, обозначенной Е.И. Лубо-Лесниченко (1975) в качестве аналогии, то о ней есть следующая конкретная информация. В 1960 г. И.К. Кожомбердиев на могильнике Кызыл-Сай (в 15 км к югу от г. Талас, ныне Кыргызстан) раскопал подобное погребение «тюркского времени» в кургане № 3. Там и было найдено целое зеркало (Кожомбердиев, 1963,

с. 58, рис. 6: 4), по орнаменту практически идентичное ранее представленным (рис. 2: 6). Такой же предмет происходит из погребения монгольского времени памятника Сутуу-Булак-I на Тянь-Шане (Anke, Moskalev, Soltobaev, Tabaldiev, 1997, Abb. 6: 15). Все перечисленные изделия объединяет схожий орнамент. Причем совпадают даже мелкие детали, а также дефекты и другие нюансы. Такие обстоятельства могут свидетельствовать о том, что зеркала изготавливались в одной мастерской, а потом широко распространились. Не исключено, что в дальнейшем с них делались менее качественные копии. Следует отметить некоторые различия в диаметре обнаруженных изделий при сохранении всей композиции, которая организована в нескольких зонах (Тишкин, Ожередов, 2010): «По периметру диска выделен гладкий ободок с маленьким рельефным валиком по внутреннему краю. Затем идет полоса чередующихся элементов, состоящих из полукружий с точками внутри и причудливых по форме завитков, по всей видимости, связанных с символикой лошади. Внутренняя орнаментальная зона состоит из таких же симметрично расположенных четырех изображений. Она отделена от предыдущего ряда полосой двойных валиков. Орнамент нечеткий, местами сильно стерт. Петля расположена по центру и, можно сказать, вписана в орнаментальную схему, которая отражает определенный смысл».

Есть и другие хорошо сохранившиеся идентичные экземпляры. Некоторые еще не опубликованы. Изделия, подобные выше представленным, выявить среди опубликованных материалов сейчас не составляет особого труда. Круглые металлические зеркала или их обломки являются довольно частой находкой в памятниках монгольского или золотоордынского времени периода развитого Средневековья (Могильников, 1981; Семькин, 1996; Плетнева, 1997; Недашковский, Ракушин, 1998;

Табалдиев, 1999; Руденко, 2004; Тишкин, 2009; и др.). На данном этапе исследований можно предположить, что их могли изготавливать в городских центрах Семиречья. Об этом пока косвенно свидетельствует зафиксированное количество рассматриваемых зеркал и отличия от китайских средневековых образцов. Указанному предположению в определенной мере могут способствовать результаты рентгенофлюоресцентного анализа, полученные автором статьи с помощью портативного спектрометра «INNOV-X SYSTEMS» ALPHA SERIES™ (модель Альфа-2000, производство США).

Наиболее детально изучен фрагмент сломанного зеркала (рис. 2: 1), обнаруженный на памятнике Телеутский Взвоз-I и датированный последней третью XIII – началом XIV вв. (Тишкин, Горбунов, Казаков, рис. 5: 1, с. 92–93, 100). В обобщенном виде результаты определения состава металла выглядят таким образом: Cu (медь) – основа (>85%); Sn (олово) – 6,5–8%; Pb (свинец) – 2,5–4,3%; As (мышьяк) – <1%; Sb (сурьма) – >0,5%; Zn (цинк) – около 0,3%; Fe (железо) и Ni (никель) – следы (Тишкин, Серегин, 2010, с. 59, 85–86, табл. XXXIV). Для примера продемонстрируем один поэлементный ряд, зафиксированный после снятия окислов с лицевой поверхности изделия у слома: Cu (медь) – 87,5%; Sn (олово) – 7,85%; Pb (свинец) – 2,73%; Sb (сурьма) – 0,73%; As (мышьяк) – 0,55%; Zn (цинк) – 0,36%; Fe (железо) – 0,16%; Ni (никель) – 0,12%. Перечисленные показатели свидетельствуют о медно-оловянно-свинцовом сплаве с набором рудных примесей.

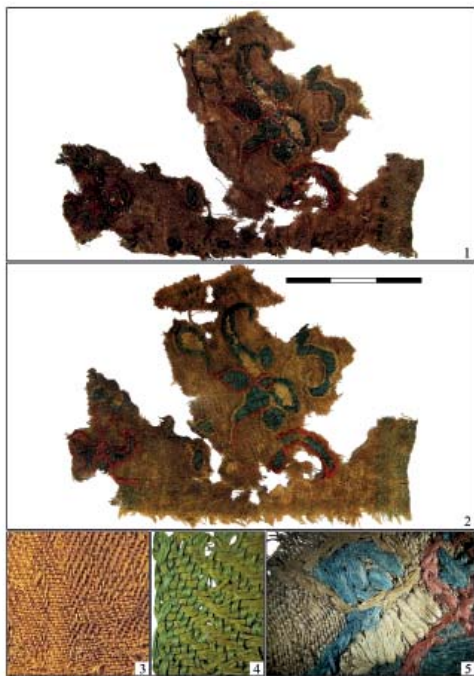
Аналогичное тестирование выполнялось при изучении целого зеркала (рис. 2: 2) из Музея археологии и этнографии Сибири ТГУ (Тишкин, Ожередов, 2010). Механическое снятие окислов осуществлялось на маленьком участке края диска у трещины. Получены такие результаты: Cu – 75,88%;

Pb – 16,4%; Sn – 6,6%; Sb – 0,66%; Fe – 0,46%. Тем же прибором исследовалось и второе зеркало, которое также хранится МАЭС ТГУ (Археологический фонд, колл. № 7592/389) и происходит из Астраханцевского курганного могильника (рис. 2; 3). Его сохранность значительно хуже, чем у предыдущего предмета. Поэтому поверхностные окислы не удалялись. Полученные результаты нужно рассматривать только в виде качественных определений: Cu – 61,71%; Pb – 30,42%; Sn – 5,05%; Sb – 1,29%; Zn – 1,07%; Fe – 0,31%; Ni – 0,15%. Зафиксированный медно-свинцово-оловянный сплав дополняют другие элементы, среди которых своеобразным индикатором выступает сурьма (Sb), обнаруженная во всех продемонстрированных составах. Следует отметить относительное сходство металлических сплавов зеркал из музея ТГУ.

Приведенные показатели рентгенофлуоресцентного анализа, а также морфологические и декоративные особенности оформления рассмотренных изделий демонстрируют традицию изготовления металлических зеркал, отличающуюся от китайских (Тишкин, Ожередов, 2010). Данные предварительные заключения требуют дальнейших и всесторонних исследований выделяемой группы археологических предметов.

В исследованных курганах памятника Телеутский Взвоз-I найдены обрывки текстильных изделий, которые, как уже было отмечено, хранятся в музее АлтГУ: тесемка (колл. № 163/1217); ткань с вышивкой (колл. № 163/1218); разные фрагменты ткани (колл. № 163/1219 и др.). Их изучение в свое время предпринималось Т.Н. Глушковой, которая сделала такое краткое заключение: «... шелковые ткани простого полотняного переплетения, чесуча, ткань полотняного переплетения с контрастным дополнительным утком, с помощью которого на лицевой стороне выткан узор...» (Глушкова, 2001, с. 72).

Указанная ткань с вышивкой (рис. 3: 1) и отдельные фрагменты обнаружены при раскопках кургана № 10 (Тишкин, Горбунов, Казаков, 2002, с. 53, рис. 38: 14). По инициативе автора они были отреставрированы во Всероссийском художественном научно-реставрационном центре имени академика И.Э. Грабаря (г. Москва). Такая работа осуществлялась известным специалистом Н.П. Синецкой. Кроме этого, старшим научным сотрудником О.В. Орфинской проводилось детальное изучение фрагментов текстильных изделий по методике, разработанной в Центре исследования исторических и традиционных технологий Института наследия им. Д.С. Лихачева (г. Москва). Описание полученных результатов осуществлялось по стандартной схеме, которая соответствует требованиям Международной ассоциации изучения старинных тканей CIETA (Centre International d'étude des Textile Anciennes). Для определения структуры текстильных материалов и характеристики нитей в тканях использовались микроскопические методы в отраженном неполяризованном свете с помощью текстильной лупы Flash Magnifier (увеличение до 10x) и стереомикроскопа Stemi 2000-CS (увеличение до 100x). Для определения природы текстильных материалов, а также степени загрязнения и повреждения волокон применялась микроскопия в проходящем поляризованном свете с использованием микроскопа OLYMPUS BX41 (увеличение до 100–400x). Сначала изучались два фрагмента ткани размерами 6,2×3 и 3,5×3 см (колл. № 163/1219). Одна сторона у них имеет четкий срез и следы подгиба. О.В. Орфинской сделаны такие определения: «Тип ткани – тафта; ткань одноцветная без рисунка, сильно загрязнена; основа – шелк светло-коричневого цвета без крутки толщиной 0,1–0,3 мм, уток – шелк светло-коричневого цвета без крутки толщиной 0,1–0,3 мм; плотность ткани 38/32 н/см. Ткань могла быть подкладкой некого



сшитого изделия». Затем аналогичным образом исследовался фрагмент ткани размерами 8×6 см с вышивкой (рис. 3: 1, 2). На нем сохранилась кромка. Перпендикулярно ей ткань срезана и параллельно срезу имеются следы подгиба и остатки шва (проколы от иглы). Вышивка выполнена шелковыми нитями красного, зеленого, желтого и светло-коричневого (неопределенного) цвета. Узор – растительный, состоящий из цветов и листьев. На изнаночной стороне фрагмента под нитями вышивки сохранились небольшие кусочки кожи. Контур вышивки выполнен тамбурным швом, иногда переходящим в шов в раскол; внутреннее заполнение – односторонняя гладь. Нити вышивки второго порядка, со слабой S-круткой (S,2z), толщиной 0,5 мм. На концах отдельные нити имеют узелки. Тип ткани – камка (рис. 3: 3). Ткань одноцветная, тканый рисунок не восстанавливается, но видно, что он был с достаточно мелкими деталями. Рисунок создается за счет сочетания двух типов переплетения: основной (3/1 Z) уточной (1/3 S) саржи. Основа – шелк светло-коричневого

Рис. 3. Фрагмент ткани с вышивкой из кургана № 10 памятника Телеутский Взвоз-I: 1 – до реставрации; 2 – после реставрации; 3 – типы переплетений; 4 – кромка; 5 – детали вышивки (фотоснимки автора и О.В. Орфинской)

Fig. 3. A fragment of fabric with embroidery from barrow No. 10 of the Teleutsky Vzvoz-I site: 1 – before restoration; 2 – after restoration; 3 – types of weaves; 4 – edge; 5 – embroidery details (the photographs are made by the author and O.V. Orfinskaya)

цвета без крутки толщиной 0,1–0,2 мм. Нити основы в кромке – шелк зеленого цвета без крутки толщиной 0,1–0,2 мм. Уток – шелк светло-коричневого цвета без крутки толщиной 0,1–0,2 мм. Плотность ткани 74/50 н/см. Кромка сохранилась с одной стороны, ее ширина 0,8 см. Состоит из 30 нитей зеленого цвета, две крайние из которых – толстые. Переплетение: саржа 3/1 Z (рис. 3: 4). В пределах кромки ткани и рядом с ней фиксируются многочисленные ткацкие ошибки. Вышивка выполнена не профессионально (тамбурный шов переходит в шов в раскол, узелки на изнаночной стороне, неровная гладь). Ткань была укреплена на какой-то кожаной основе и уже после этого на ней выполнена вышивка, уровень которой нельзя назвать идеальным (рис. 3: 5), вероятнее всего, такая работа выполнялась непрофессионалом. Можно предположить, что это был декор сумки или какой-либо части костюма. Представленная информация основана на заключениях, сделанных О.В. Орфинской. Изучение текстильных изделий золотоордынского времени необходимо продолжить в рамках разработанной программы. Следует отметить, что определение тканей из уже указанного Астраханцевского и Басандайского курганных могильников были в свое время выполнены без каких-либо интерпретаций Т.Н. Глушковой (1997) и размещены в качестве приложения в монографии Л.М. Плетневой (1997, с. 143–145). На Алтае и в Верхнем Приобье имеются и другие находки текстильных изделий эпохи Средневековья. Например, в Алтайском

государственном краеведческом музее (г. Барнаул) хранится крупный фрагмент ткани с вышивкой из погребения монгольского времени, разрушенного на памятнике Усть-Алейка-5 (Тишкин, 2009, с. 130–135, рис. 84: 1, фото 21 и 24). Предварительные суждения о ней были представлены О.В. Орфинской на основании визуального осмотра: «Основная ткань – камка с мелким, почти графическим узором. Тип переплетений: основная и уточная саржа. На лицевой стороне заплатка из такой же ткани, больше похожая на петлю. Она прошита или пришита зеленой, вероятно, шелковой нитью. Изнаночная сторона: два вида тафты различного качества. Вышивка выполнена в единой технике: плоская золотная нить (бить) наложена на ткань по рисунку и зафиксирована специальной, достаточно толстой (значит декоративной) нитью с мелким шагом, чтобы создать прерывистую полосу металла (когда он сохранился. – А.Т.). У листиков создан двойной контур (золотная нить и внутри шелковая нить), который заполнен стежками шелковой нити. Если по верхней границе изделия золотная нить уходит в шов, то это вторичное изделие...». Необходимо детальное исследование этого и других текстильных изделий из археологических памятников периода развитого Средневековья. Обобщение всех сведений о таких находках позволит сделать более существенные заключения, необходимые для реконструкции этнокультурного взаимодействия и системы жизнеобеспечения населения золотоордынского времени на юге Западной Сибири. Опыт подобного изучения уже имеется (Глушков, 2002), но он лишь частично охватил указанные хронологические рамки и базировался на материалах из археологических памятников других, более северных территорий.

Отчасти сенсационными стали находки в курганах Телеутского Взвоза-I многочисленных деталей от берестя-

ного каркаса головного убора монгольской замужней женщины (бокка, богтаг) (Тишкин, Горбунов, Казаков, 2002). Они позволили приступить к идентификации полных комплектов и реконструкции целых изделий. К настоящему времени выявлены остатки от шести бокк. Данное обстоятельство позволяет заключить, что указанный погребальный комплекс мог быть оставлен элитой населения рассматриваемого периода и региона. Об этом свидетельствуют обнаруженные находки и ряд обстоятельств, среди которых стоит отметить выбор особенного места на высоком и выдающемся мысу левого берега Оби.

Один набор деталей бокки отреставрирован и подготовлен к экспонированию в Музее археологии и этнографии Алтая АлтГУ (рис. 4: 1–13). Данная кропотливая работа была выполнена ведущим художником-реставратором Института археологии и этнографии СО РАН О.Л. Швец. Изучение других комплектов и отдельных находок (рис. 4: 15) продолжается. Некоторые результаты опубликованы (Тишкин, Пилипенко, 2016). Определен широкий круг аналогий зафиксированного типа изделий, среди которых отметим хорошо известные изобразительные демонстрации (рис. 4: 14), а также находки из археологических комплексов Западной Сибири. Имеющиеся материалы из памятника Телеутский Взвоз-I позволяют решать проблемы технологического, хронологического, этносоциального и другого плана. В этом процессе важны комплексные антропологические определения, выполненные канд. ист. наук, старшим научным сотрудником Института археологии и этнографии СО РАН Д.В. Поздняковым. Все полученные результаты опубликованы (Поздняков, 2002; 2006). Осуществлен сравнительный анализ зафиксированных результатов. Судя по имеющимся данным, мужчины, погребенные в курганах Телеутского Взвоза-I, являлись пришлыми и имели хорошо выраженные черты



Рис. 4. Берестяные детали головного убора из кургана № 9 памятника Телеутский Взвоз-I после реставрации (1–13), портретное изображение (14) и часть бокки из кургана № 8 (фотоснимки автора).

Fig. 4. Birch bark details of a headdress from barrow No. 9 of the Teleutsky Vzvoz-I site after restoration (1–13), a portrait image (14) and part of the bokka from barrow No. 8 (the photographs are made by the author).

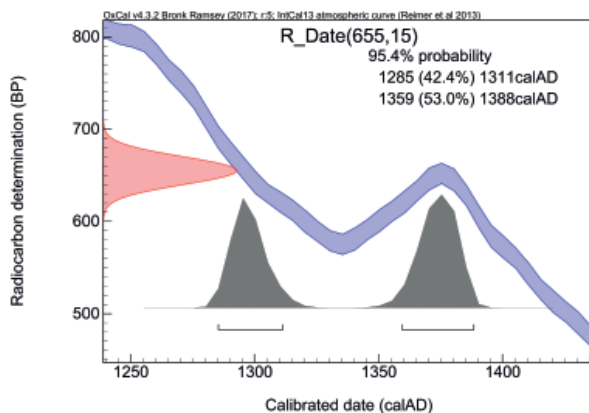


Рис. 5. Результаты калибровки радиоуглеродного датирования.

Fig. 5. The results of the calibration by radiocarbon dating.

центральноазиатской расы. Женщины также имели монголоидные признаки, но в целом они оказались более схожими с местным населением предшествующего времени. Важные детальные характеристики могут быть получены при проведении запланированного молекулярно-генетического анализа.

В заключение данной статьи остановимся на датировке рассматриваемого памятника. После детального изучения археологических находок были установлены такие хронологические рамки формирования погребального комплекса: 2-я половина XIII – начало XIV вв. н. э. (Тишкин, Горбунов, Казаков, 2002, с. 144). Эту датировку дополняют недавно полученные результаты AMS <sup>14</sup>C датирования, осуществленные в США в лаборатории Калифор-

нийского университета в Ирвайне. В 2018 г. при палеогенетических исследованиях костных остатков лошадей по части образца от зуба животного, найденного во рву у кургана № 9, был установлен такой радиоуглеродный возраст –  $655 \pm 15$  <sup>14</sup>C л. н. (UCIAMS-208900). Калибровочные данные (рис. 5), полученные при использовании специальной программы OxCal v4.3.2, которая разработана в Оксфордском университете, оказались следующими 1285–1388 AD (95,4%); 1285–1311 AD (42,4%); 1359–1388 (53,0%). Эти данные в определенной мере подтверждают сделанные заключения, основанные на анализе археологического материала, и обозначают необходимость получения серии показателей AMS <sup>14</sup>C датирования по возможности для большинства курганов.

#### Благодарности:

Автор статьи благодарен О.В. Орфинской за выполненные определения. Полные результаты всей проделанной работы планируется опубликовать отдельно. Автор также благодарен соискателю кафедры археологии, этнографии и музеологии АлтГУ С.А. Пилипенко за проделанную работу по идентификации деталей бокк.

#### ЛИТЕРАТУРА

1. *Бернитам А.Н.* Историко-археологические очерки Центрального Тянь-Шаня и Памиро-Алтая // МИА. № 26. М.-Л.: Изд-во АН СССР, 1952. 347 с.
2. *Глушкова Т.Н.* Определение тканей из Астраханцевского и Басандайского курганных могильников // Плетнева Л.М. Томское Приобье в начале II тыс. н.э. (по археологическим источникам). Томск: Изд-во Том. ун-та, 1997. С. 143–145.
3. *Глушкова Т.Н.* Традиции ткачества и шелкового импорта на Алтае в древности // Этнография Алтая и сопредельных территорий. Вып. 4. / Отв. ред. М.А. Демин, Т.К. Щеглова. Барнаул: БГПУ, 2001. С. 7–73.
4. *Глушкова Т.Н.* Археологические ткани Западной Сибири. Сургут: РИО СургПИ, 2002. 206 с.
5. *Казаков А.А.* Аварийные работы в Павловском районе // Сохранение и изучение культурного наследия Алтайского края. Вып. V. Ч. II / Отв. ред. А.П. Уманский. Барнаул: АКИПРО, 1995. С. 182–187.
6. *Кожомбердиев И.К.* Катакомбные памятники Таласской долины // Археологические памятники Таласской долины / Ред. В.Л. Фоменко. Фрунзе: Изд-во АН КиргССР, 1963. С. 33–77.
7. *Лубо-Лесниченко Е.И.* Привозные зеркала Минусинской котловины. К вопросу о внешних связях древнего населения Южной Сибири. М.: Наука, 1975. 170 с.
8. *Могильников В.А.* Памятники кочевников Сибири и Средней Азии XIII–XIV вв. // Степи Евразии в эпоху средневековья / Археология СССР / Отв. ред. С.А. Плетнева. М.: Наука, 1981. С. 194–200.
9. *Недашковский Л.Ф., Ракушин А.И.* Средневековые металлические зеркала с Увекского городища // Татарская археология. 1998. № 1 (2). С. 32–51.
10. *Ожередов Ю.И.* Семантика изображений на одном средневековом зеркале их Музея археологии и этнографии Сибири ТГУ // Торевтика в древних и средневековых культурах Евразии / Отв. ред. А.А. Тишкин. Барнаул: Азбука, 2010. С. 144–147.
11. *Ожередов Ю.И., Плетнева Л.М., Масумото Т.* Металлические зеркала в Музее археологии и этнографии Сибири им. В.М. Флоринского ТГУ: формирование и исследование собра-



ния // Культуры и народы Северной Азии и сопредельных территорий в контексте междисциплинарного изучения / Ред. Ю.И. Ожередов. Томск: ТГУ, 2008. С. 136–157.

12. *Плетнева Л.М.* Томское Приобье в начале II тыс. н.э. (по археологическим источникам). Томск: Изд-во Том. ун-та, 1997. 350 с.

13. *Поздняков Д.В.* Антропологический тип населения Лесостепного Алтая (по материалам могильника Телеутский Взвоз-I) // Тишкин А.А., Горбунов В.В., Казаков А.А. Курганный могильник Телеутский Взвоз-I и культура населения Лесостепного Алтая в монгольское время. Барнаул: Изд-во Алт. ун-та, 2002. С. 168–199.

14. *Поздняков Д.В.* Палеоантропология населения юга Западной Сибири эпохи средневековья (вторая половина I – первая половина II тыс. н.э.). Новосибирск: Изд-во Ин-та археологии и этнографии СО РАН, 2006. 135 с.

15. *Полякова Г.Ф.* Изделия из цветных и драгоценных металлов // Город Болгар. Ремесло металлургов, кузнецов, литейщиков / Отв. ред. Г.А. Федоров-Давыдов. Казань: ИЯЛИ АН РТ, 1996. С. 154–268.

16. *Руденко К.А.* Металлические зеркала золотоордынского времени из собрания Национального музея Республики Татарстан // Татарская археология. 2004. № 1–2 (12–13). С. 111–156.

17. *Табалдиев К.Ш.* Зеркала из погребений внутреннего Тянь-Шаня // Евразия: культурное наследие древних цивилизаций. Вып. 2 / Отв. ред. О.А. Митько. Новосибирск: НГУ, 1999. С. 78–81.

18. *Тишкин А.А.* Алтай в монгольское время (по материалам археологических памятников). Барнаул: Азбука, 2009. 208 с.

19. *Тишкин А.А.* Археологические памятники монгольского времени на юге Западной Сибири и Алтае: результаты исследований и опыт интерпретации // Генуэзская Газария и Золотая Орда. Т. 2. / Ред. С.Г. Бочаров, А.Г. Ситдинов. Кишинев: Stratum Plus, 2019. С. 185–198.

20. *Тишкин А.А., Горбунов В.В., Казаков А.А.* Курганный могильник Телеутский Взвоз-I и культура населения Лесостепного Алтая в монгольское время. Барнаул: Изд-во Алт. ун-та, 2002. 276 с.

21. *Тишкин А.А., Ожередов Ю.И.* Металлическое зеркало золотоордынского времени из фондов Музея археологии и этнографии Сибири ТГУ // Научный Татарстан. 2010. № 4. С. 107–113.

22. *Тишкин А.А., Пилипенко С.А.* О Возможности реконструкции женских головных уборов монгольского времени (по материалам берестяных находок на памятнике Телеутский Взвоз-I в Верхнем Приобье) // Вестник Томского государственного университета. История. 2016. № 5 (43). С. 20–24.

23. *Тишкин А.А., Серегин Н.Н.* Металлические зеркала как источник по древней и средневековой истории Алтая (по материалам Музея археологии и этнографии Алтая Алтайского государственного университета). Барнаул: Азбука, 2011. 144 с.

24. *Anke B., Moskalev M.I., Soltobaev O.A., Tabaldiev K.Š.* Ausgrabungen auf dem Gräberfeld von Süttü-Bulak, Raj., Kočkorka, Kyrgyzstan // Eurasia Antiqua. Zeitschrift für Archäologie Eurasiens. 1997. Band 3. S. 513–570 (на нем. яз.).

#### Информация об авторе:

**Тишкин Алексей Алексеевич**, доктор исторических наук, профессор, заведующий кафедрой археологии, этнографии и музеологии. Алтайский государственный университет (г. Барнаул, Россия); tishkin210@mail.ru

### TELEUTSKY VZVOZ-I – A BARROW GROUP OF THE GOLDEN HORDE PERIOD IN THE SOUTH OF WESTERN SIBERIA (RESULTS OF INTERDISCIPLINARY RESEARCH)

**A.A. Tishkin**

The Teleutsky Vzvoz-I barrow group is located in the Pavlovsky district of the Altai Territory. It was investigated by the expeditions of Altai State University for several field seasons. As a result, 14 burial mounds have been excavated. Despite the fact that the burials were robbed, a significant amount of archaeological materials of the Golden Horde time has been obtained. The beginning of an interdisciplinary study of the finds was the X-ray

This work was supported by the Russian Science Foundation (project no. 16-18-10033 “Formation and Evolution of Life Support Systems in Nomadic Societies of Altai and Adjacent Territories in the Late Antiquity and Middle Ages: Complex Reconstruction”).

fluorescence analysis of a fragment of a metal mirror, full analogies of which are given in the paper. The use of microscopic methods was aimed at studying the detected tissue fragment, the restoration of which was carried out in the Grabar Art Conservation Scientific and Restoration Center (Moscow). Of particular importance are the numerous details of birch bark frames from the headgear of married Mongolian women (bokka, bogtag). It was possible to carry out the restoration of the complete set. This allows not only reliably reconstructing the appearance of the finished product, but also identifying other similar finds from the Teletsky Vzvoz-I site and other complexes of Western Siberia. The anthropological definitions of the craniological collection and the first result of AMS dating became important.

**Keywords:** archaeological finds, south of Western Siberia, the Golden Horde time, Teletsky Vzvoz-I, interdisciplinary studies, X-ray fluorescence analysis, microscopic methods, restoration, anthropological determinations, AMS dating.

## REFERENCES

1. Bernshtam, A. N. 1952. *Istoriko-arkheologicheskie ocherki Tsentral'nogo Tian'-Shania i Pamiro-Altaiia (Historical and Archaeological Essays on the Central Tien Shan and Pamir-Altai)*. Series: *Materialy i issledovaniia po arkheologii (Materials and Studies in the Archaeology)* 26. Moscow; Leningrad: Academy of Sciences of the USSR (in Russian).
2. Glushkova, T. N. 1997. In Pletneva, L. M. *Tomskoe Priob'e v nachale II tys. n.e. (po arkheologicheskim istochnikam) (Tomsk Ob River Region in the Early 2nd Millennium AD (on the Basis of Archaeological Sources))*. Tomsk: Tomsk State University, 143–145 (in Russian).
3. Glushkova, T. N. 2001. In Demin, M. A., Shcheglova, T. K. (eds.). *Etnografiia Altaia i sopredel'nykh territorii (Ethnography of Altai and Adjacent Territories)* 4. Barnaul: Barnaul State Pedagogical University, 7–73 (in Russian).
4. Glushkova, T. N. 2002. *Arkheologicheskie tkani Zapadnoi Sibiri (Archaeological Tissues from Western Siberia)*. Surgut: Editorial and Publishing Unit of Surgut State Pedagogical University (in Russian).
5. Kazakov, A. A. 1995. In Umanskii, A. P. (ed.). *Sokhranenie i izuchenie kul'turnogo naslediiia Altaiskogo kraia. Vyp. V. Ch. II (Preservation and Studying of the Cultural Heritage of Altai Krai. Issue V. P. II)*. Barnaul: "AKIPRO" Publ., 182–187 (in Russian).
6. Kozhombardiev, I. K. 1963. In Fomenko, V. L. (ed.). *Arkheologicheskie pamiatniki Talasskoi doliny (Archaeological Sites of the Talas Valley)*. Frunze: Academy of Sciences of the Kirgiz Soviet Socialist Republic, 33–77 (in Russian).
7. Lubo-Lesnichenko, E. I. 1975. *Privoznye zerkala Minusinskoy kotloviny. K voprosu o vneshnikh svyazyakh drevnego naseleniya Yuzhnoy Sibiri (Imported Mirrors of the Minusinsk Basin. The Issue of External Relations of the Ancient Population of South Siberia)*. Moscow: "Nauka" Publ. (in Russian).
8. Mogil'nikov, V. A. 1981. In Pletneva, S. A. (ed.). *Stepi Evrazii v epokhu srednevekov'ia (Eurasian Steppes in the Middle Ages)*. Archaeology of the USSR 18. Moscow: "Nauka" Publ., 194–200 (in Russian).
9. Nedashkovskii, L. F., Rakushin, A. I. 1998. In *Tatarskaia arkheologiya (Tatar Archaeology)* 2 (1), 32–51 (in Russian).
10. Ozheredov, Yu. I. 2010. In Tishkin, A. A. (ed.). *Torevtika v drevnikh i srednevekovykh kul'turakh Evrazii (Toreutics in Ancient and Medieval Cultures of Eurasia)*. Series: Proceedings of the Siberian Association of Prehistoric Art Research VI. Barnaul: "Azbuka" Publ., 144–147 (in Russian).
11. Ozheredov, Yu. I., Pletneva, L. M., Masumoto, T. 2008. In Ozheredov, Yu. I. (ed.). *Kul'tury i narody Severnoi Azii i sopredel'nykh territorii v kontekste mezhdistitsiplinarnogo izucheniia (Cultures and Peoples of North Asia and Adjacent Territories in the Context of Interdisciplinary Studies)*. Tomsk: Tomsk State University, 136–157 (in Russian).
12. Pletneva, L. M. 1997. *Tomskoe Priob'e v pozdnem srednevekov'e (po arkheologicheskim istochnikam) (Tomsk Ob River Region in the Late Middle Ages (Based on Archaeological Sources))*. Tomsk: Tomsk State University Publ. (in Russian).
13. Pozdnyakov, D. V. 2002. In Tishkin, A. A., Gorbunov, V. V., Kazakov, A. A. *Kurgannyi mogil'nik Teleutskii Vzvoz-I i kul'tura naseleniia Lesostepnogo Altaia v mongol'skoe vremia (Teleutsky Vzvoz-I Barrow Burial Ground and the Culture of the Population of the Forest-Steppe Altai in the Mongol Period)*. Barnaul: Altay University Publ., 168–199 (in Russian).
14. Pozdnyakov, D. V. 2006. *Paleoantropologiya naseleniia iuga Zapadnoi Sibiri epokhi srednevekov'ia (vtoraia polovina I – pervaiia polovina II tys. n.e.) (Paleoanthropology of the Population of the South of Western Siberia in the Middle Ages (Second Half of 1st - First Half of 2nd Millennia*

AD)) Novosibirsk: Institute of Archaeology and Ethnography of the Siberian Branch, Russian Academy of Sciences Publ. (in Russian).

15. Poliakova, G. F. 1996. In Fedorov-Davydov, G. A. (ed.). *Gorod Bolgar. Remeslo metallurgov, kuznetsov, liteishchikov (Town of Bolgar. Craft of Metallurgists, Smiths, Founders)*. Kazan: Institute for Language, Literature, and History, Academy of Sciences of the Republic of Tatarstan, 154–268 (in Russian).

16. Rudenko, K. A. 2004. In *Tatarskaia arkheologiya (Tatar Archaeology)* 1–2 (12–13), 111–156 (in Russian).

17. Tabaldiev, K. Sh. 1999. In Mit'ko, O. A. (ed.). *Evraziia: kul'turnoe nasledie drevnikh tsivilizatsii (Eurasia: Cultural Heritage of Ancient Civilizations)* 2. Novosibirsk: Novosibirsk State University, 78–81 (in Russian).

18. Tishkin, A. A. 2009. *Altai v mongol'skoe vremia (po materialam arkheologicheskikh pamiatnikov) (Altai in the Mongol Period (Based on Archaeological Sites Materials))*. Barnaul: "Azбука" Publ. (in Russian).

19. Tishkin, A. A. 2019. In Bocharov, S. G., Sitdikov, A. G. (ed.). *Genuezskaia Gazariia i Zolotaia Orda (The Genoese Gazaria and the Golden Horde)* 2. Series: Archaeological Records of Eastern Europe. Kazan; Kishinev: "Stratum Plus" Publ., 185–198 (in Russian).

20. Tishkin, A. A., Gorbunov, V. V., Kazakov, A. A. 2002. *Kurgannyi mogil'nik Teleutskii Vzvoz-I i kul'tura naseleniia Lesostepnogo Altaia v mongol'skoe vremia (Teleutsky Vzvoz-I Barrow Burial Ground and the Culture of the Population of the Forest-Steppe Altai in the Mongol Period)*. Barnaul: Altay University Publ. (in Russian).

21. Tishkin, A. A., Ozheredov, Yu. I. 2010. In *Nauchnyi Tatarstan (Scientific Tatarstan)* (4), 107–113 (in Russian).

22. Tishkin, A. A., Pilipenko, S. A. 2016. In *Vestnik Tomskogo Gosudarstvennogo universiteta. Istoriiia (Bulletin of the Tomsk State University: History)* 43 (5), 20–24 (in Russian).

23. Tishkin, A. A., Seregin, N. N. 2011. *Metallicheskie zerkala kak istochnik po drevney i srednevekovoy istorii Altaya (po materialam Muzeya arkheologii i etnografii Altaya Altayskogo gosudarstvennogo universiteta) (Metallic mirrors as sources for ancient and medieval history of Altay (on materials of Museum of archaeology and ethnology of Altay of Altay State University))*. Barnaul: "Azбука" Publ. (in Russian).

24. Anke B., Moskalev M.I., Soltobaev O.A., Tabaldiev K.Š. Ausgrabungen auf dem Gräberfeld von Sütütü-Bulak, Raj., Kočkorka, Kyrgyzstan. *Eurasia Antiqua. Zeitschrift für Archäologie Eurasiens*. 1997. Band 3. S. 513–570 (in German).

#### About the Author:

**Tishkin Alexey A.** Doctor of Historical Sciences, Professor. Altai State University. Lenin Avenue, 61, Barnaul, 656049, Russian Federation; tishkin210@mail.ru

Статья принята в номер 01.03.2020 г.