

АКАДЕМИЯ НАУК РЕСПУБЛИКИ ТАТАРСТАН
МАРИЙСКИЙ ГОСУДАРСТВЕННЫЙ УНИВЕРСИТЕТ

ПОВОЛЖСКАЯ
АРХЕОЛОГИЯ

№ 2 (32)
2020

Главный редактор

член-корреспондент АН РТ, доктор исторических наук **А.Г. Ситдиков**

Заместители главного редактора:

член-корреспондент АН РТ, доктор исторических наук **Ф.Ш. Хузин**

доктор исторических наук **Ю.А. Зеленев**

Ответственный секретарь – кандидат ветеринарных наук **Г.Ш. Асылгараева**

Редакционный совет:

Б.А. Байтанаев – академик НАН РК, доктор исторических наук (Алматы, Казахстан) (председатель), **Р.С. Хакимов** – вице-президент АН РТ (Казань, Россия), **Х.А. Амирханов** – академик РАН, доктор исторических наук, профессор (Москва, Россия), **И. Бальдауф** – доктор наук, профессор (Берлин, Германия), **С.Г. Бочаров** – кандидат исторических наук (Казань, Россия), **П. Георгиев** – доктор наук, доцент (Шумен, Болгария), **Е.П. Казаков** – доктор исторических наук (Казань, Россия), **Н.Н. Крадин** – член-корреспондент РАН, доктор исторических наук, профессор (Владивосток, Россия), **А. Тюрк** – PhD (Будапешт, Венгрия), **И. Фодор** – доктор исторических наук, профессор (Будапешт, Венгрия), **А.А. Тишкин** – доктор исторических наук профессор (Барнаул, Россия), **В.С. Синника** – кандидат исторических наук (Тирасполь, Молдова), **Б.В. Базаров** – академик РАН, доктор исторических наук, профессор (Улан-Удэ, Россия), **Д.С. Коробов** – доктор исторических наук, профессор РАН (Москва, Россия), **О.В. Кузьмина** – кандидат исторических наук (Самара, Россия), **П. Дегри** – профессор (Лёвен, Бельгия), **Вэй Джан** – Ph.D, профессор (Пекин, Китай).

Редакционная коллегия:

А.А. Выборнов – доктор исторических наук, профессор (Самара, Россия)

М.Ш. Галимова – кандидат исторических наук (Казань, Россия)

Р.Д. Голдина – доктор исторических наук, профессор (Ижевск, Россия)

И.Л. Измайлов – доктор исторических наук (Казань, Россия)

С.В. Кузьминых – кандидат исторических наук (Москва, Россия)

А.Е. Леонтьев – доктор исторических наук (Москва, Россия)

Т.Б. Никитина – доктор исторических наук (Йошкар-Ола, Россия)

Ответственный за выпуск:

И.Л. Измайлов – доктор исторических наук

Адрес редакции:

420012 г. Казань, ул. Бутлерова, 30

Телефон: (843) 236-55-42

E-mail: arch.pov@mail.ru

<http://archaeologie.pro>

Индекс 80425, каталог «ГАЗЕТЫ И ЖУРНАЛЫ»

Агентство "РОСПЕЧАТЬ"

Выходит 4 раза в год

© Академия наук Республики Татарстан, 2020

© ФГБОУ ВО «Марийский государственный университет», 2020

© Журнал «Поволжская археология», 2020

Editor-in-Chief:

Corresponding Member of the Tatarstan Academy of Sciences,
Doctor of Historical Sciences **A. G. Sitdikov**

Deputy Chief Editors:

Corresponding Member of the Tatarstan Academy of Sciences, Doctor of Historical Sciences **F. Sh. Khuzin**
Doctor of Historical Sciences **Yu. A. Zelenev**
Executive Secretary – Candidate of Veterinary Sciences **G. Sh. Asylgaraeva**

Executive Editors:

B. A. Baitanayev – Academician of the National Academy of the RK, Doctor of Historical Sciences (Almaty, Republic of Kazakhstan) (chairman), **R. S. Khakimov** – Vice-Chairman of the Tatarstan Academy of Sciences (Kazan, Russian Federation), **Kh. A. Amirkhanov** – Academician of RAS, Doctor of Historical Sciences, Professor (Moscow, Russian Federation), **I. Baldauf** – Doctor Habilitat, Professor (Berlin, Germany), **S. G. Bocharov** – Candidate of Historical Sciences (Kazan, Russian Federation), **P. Georgiev** – Doctor of Historical Sciences (Shumen, Bulgaria), **E. P. Kazakov** – Doctor of Historical Sciences (Kazan, Russian Federation), **N. N. Kradin** – Doctor of Historical Sciences, Corresponding Member of the Russian Academy of Sciences (Vladivostok, Russian Federation), **A. Türk** – PhD (Budapest, Hungary), **I. Fodor** – Doctor of Historical Sciences, Professor (Budapest, Hungary), **A. A. Tishkin** – Doctor of Historical Sciences, Professor (Barnaul, Russian Federation), **V. S. Sinika** – Candidate of Historical Sciences (Tiraspol, Moldova), **B. V. Bazarov** – Academician of RAS, Doctor of Historical Sciences, Professor (Ulan-Ude, Russian Federation), **D. S. Korobov** – Doctor of Historical Sciences, Professor (Moscow, Russian Federation), **O. V. Kuzmina** – Candidate of Historical Sciences (Samara, Russian Federation), **P. Degryse** – Professor (Leuven, Belgium), **Wei Jian** – Ph.D, Professor (Beijing, China).

Editorial Board:

A. A. Vybornov – Doctor of Historical Sciences, Professor (Samara State Academy of Social Sciences and Humanities, Samara, Russian Federation)
M. Sh. Galimova – Candidate of Historical Sciences (Institute of Archaeology named after A. Kh. Khalikov, Kazan, Russian Federation)
R. D. Goldina – Doctor of Historical Sciences, Professor (Udmurt State University, Izhevsk, Russian Federation)
I. L. Izmaylov – Doctor of Historical Sciences (Institute of Archaeology named after A. Kh. Khalikov, Kazan, Russian Federation)
S. V. Kuzminykh – Candidate of Historical Sciences (Institute of Archaeology of the Russian Academy of Sciences, Moscow, Russian Federation)
A. E. Leont'ev – Doctor of Historical Sciences (Institute of Archaeology of the Russian Academy of Sciences, Moscow, Russian Federation)
T. B. Nikitina – Doctor of Historical Sciences (Mari Research Institute of Language, Literature and History named after V. M. Vasilyev, Yoshkar-Ola, Russian Federation)

Responsible for Issue

I. L. Izmaylov – Doctor of Historical Sciences

Editorial Office Address:

Butlerov St., 30, Kazan, 420012, Republic of Tatarstan, Russian Federation

Telephone: (843) 236-55-42

E-mail: arch.pov@mail.ru

<http://archaeologie.pro>

© Tatarstan Academy of Sciences (TAS), 2020

© Mari State University, 2020

© “Povolzhskaya Arkheologiya” Journal, 2020

СОДЕРЖАНИЕ

Яворская Л.В. (Москва, Россия), Мыц В.Л. (Санкт-Петербург, Россия), Ситдииков А.Г. (Казань, Россия).
 Сергею Геннадиевичу Бочарову – 50 лет..... 8
Асылгараева Г.Ш., Иожица Д.В. (Казань, Россия)
 Список научных работ Бочарова Сергея Геннадиевича..... 18
Бочаров С.Г. (Казань, Россия)
 Красноглиняная керамика с бирюзовой глазурью
 из археологических исследований Царевского городища 32

Археология Византии, Золотой Орды и Генуэзской Газарии

Карнов С.П. (Москва, Россия)
 О разгроме Таны Тамерланом в 1395 г.: событие и его последствия..... 38
Мыц В.Л. (Санкт-Петербург, Россия)
 Сторожевые укрепления XIII века «Херсакеи» и Крымской Готии 48
Новиченкова Н.Г. (Ялта, Россия)
 Распространение провинциальной византийской культуры
 на южном берегу Крыма по материалам археологических
 исследований поселения возле Ливадийской больницы..... 64
*Харинский А.В. (Иркутск, Россия), Орфинская О.В. (Москва, Россия),
 Портнягин М.А. (Иркутск, Россия)*
 Захоронение саянтуйского типа могильника Будун 2 (западное
 побережье озера Байкал) и некоторые аспекты формирования
 погребального ритуала у населения Прибайкалья в XIII–XIV вв. 78
Сенотрусова П.О., Мандрька П.В. (Красноярск, Россия)
 Керамическая посуда лесосибирской культуры:
 вопросы типологии и генезиса 93
Тишкин А.А. (Барнаул, Россия)
 Телеутский Взвоз-I – курганная группа
 золотоордынского времени на юге Западной Сибири
 (результаты междисциплинарных исследований) 107
Байтанаев Б.А., Железняков Б.А. (Алматы, Казахстан)
 Погребальные зороастрийские сосуды из Южного Казахстана..... 119
Ахметгалин Ф.А., Ситдииков А.Г. (Казань, Россия)
 Историческая топография ханской столицы г. Касимова..... 130
Shingiray I. (Oxford, United Kingdom)
 Life in Motion: Nomadic Cart Culture and Cart Burials of the Golden Horde
 (A Case Study from Bolshoi Tsaryn I, Kalmykia) 146
Обухов Ю.Д., Кольцов П.М. (Элиста, Россия)
 Памятник периода Золотой Орды поселенческого типа в районе
 пос. Улан-Хол Лаганского района Республики Калмыкия..... 158

<i>Яворская Л.В. (Москва, Россия)</i> Археозоологическое исследование поселения Жемчужина-I и вопросы экономики Юго-Восточного Крыма в золотоордынский период.....	170
<i>Постикэ Г.И. (Кишинев, Республика Молдова), Бакуменко-Пырнэу Л.В. (Яссы, Румыния)</i> Чугунные котлы Шехр Ал-Джедида (Орхейул Веке – Старый Орхей, Республика Молдова)	181
<i>Йотов В. (Варна, Болгария)</i> Керамика из столицы Блатненского княжества как свидетельство миссии братьев Кирилла и Мефодия в Блатноград (конец 866 – конец 867 гг.)	200
<i>François V. (Aix-en-Provence, France)</i> Se Faire Cuire Un Oeuf À L'époque Mamelouke. Plats Culinaires À Compartiments En Syrie.....	211
<i>Зоря Р.С. (Казань, Россия)</i> Находка деталей поясного набора из раскопа СХСІХ Болгарского городища.....	219
<i>Куклина А.А. (Казань, Россия)</i> Новые исследования общеполгарской керамики: историко-культурный подход.....	228
<i>Масюта Д.А. (Одесса, Украина), Лесная Е.С. (Казань, Саратов, Россия)</i> Деталь поясного набора золотоордынского времени из Юго-Западного Крыма.....	238
Список сокращений	248
Правила для авторов	250

CONTENS

Yavorskaya L.V. (Moscow, Russian Federation), Myts V.L. (Saint-Petersburg, Russian Federation), Sitdikov A.G. (Kazan, Russian Federation)
 50 Years Anniversary of Sergei Bocharov8

Asylgaraeva G.Sh., Iozhitsa D.V. (Kazan, Russian Federation)
 The list of Publications of Sergei Bocharov18

Bocharov S.G. (Kazan, Russian Federation)
 Red Clay Pottery with Turquoise Glaze
 from Archaeological Studies of the Tsarevskoye Settlement32

**Archaeology of the Byzantine Empire,
 the Golden Horde and Genoese Gazaria**

Karpov S.P. (Moscow, Russian Federation)
 Destruction of Tana by Tamerlane in 1395: Event and Consequences38

Myts V.L. (Saint-Petersburg, Russian Federation)
 Guard Fortifications of the 13th Century in “Khersakei” and Crimean Gotia48

Novichenkova N.G. (Yalta, Russian Federation)
 Dissemination of Provincial Byzantine Culture in the Southern Coast
 of Crimea Based on the Materials of Archaeological Research
 of the Settlement near the Livadia Hospital.....64

Kharinskii A.V. (Irkutsk, Russian Federation), Orfinskaya O.V. (Moscow, Russian Federation), Portnyagin M.A. (Irkutsk, Russian Federation)
 A Sayantuj-Type Grave from the Budun 2 Cemetery
 (West Coast of Lake Baikal) and Some Aspects of Funeral Rites
 from the Population of the Baikal Region in the 13th –14th Centuries78

Senotrusova P.O., Mandryka P.V. (Krasnoyarsk, Russian Federation)
 Pottery of the Lesosibirsk Culture: Typology and Genesis Issues93

Tishkin A.A. (Barnaul, Russian Federation)
 Teleutsky Vzvoz-I – a Barrow Group of the Golden Horde Period
 in the South of Western Siberia (Results of Interdisciplinary Research).....107

Baitanayev B.A., Zheleznyakov B.A. (Almaty, Kazakhstan)
 Zoroastrian Funerary Vessels from South Kazakhstan119

Akhmetgalin F.A., Sitdikov A.G. (Kazan, Russian Federation)
 Historical Topography of the Khan's Capital Town of Kasimov130

Shingiray I. (Oxford, United Kingdom)
 Life in Motion: Nomadic Cart Culture and Cart Burials of the Golden Horde
 (A Case Study from Bolshoi Tsaryn I, Kalmykia)146

Obukhov Yu.D., Koltsov P.M. (Elista, Russian Federation)
 A Settlement Site of the Golden Horde Period
 in the Area of Ulan-Khol Village in the Lagansky District
 of the Republic of Kalmykia.....158

<i>Yavorskaya L.V. (Moscow, Russian Federation)</i> Archaeozoological Research of the Settlement Zhemchuzhina-1 and Economic Issues of South-East Crimea in the Golden Horde Period	170
<i>Postică, G. I. (Chisinau, Republic of Moldova),</i> <i>Bacumenco-Pîrnău L.V. (Iasi, Romania)</i> Cast Iron Cauldrons Uncovered in Shehr Al-Djedid (Orheiul Vechi / Old Orhei, Republic of Moldova)	181
<i>Yotov V. (Varna, Bulgaria)</i> Ceramics from the Capital of the Blatna Principality – the Traces of the Mission of the Brothers Cyril and Methodius in Blatnograd (late 866 – middle of 867)	200
<i>François V. (Aix-en-Provence, France)</i> Baking Eggs During the Mamluk Period. Culinary Multi-Compartment Dishes in Syria.....	211
<i>Zorya R.S. (Kazan, Russian Federation)</i> Belt Set Details from Excavation CXCIX at the Bolgar Fortified Settlement.....	219
<i>Kuklina A.A. (Kazan, Russian Federation)</i> New Studies of Bolgar Ceramics: Historical and Cultural Approach.....	228
<i>Masyuta D.A. (Odessa, Ukraine), Lesnaya E.S. (Kazan, Saratov, Russian Federation)</i> Detail of a Belt Set from the Golden Horde Period from South-Western Crimea	238
List of Abbreviations.	248
Submissions	250

УДК 902.64/ 904

<https://doi.org/10.24852/pa2020.2.32.32.37>

КРАСНОГЛИНЯНАЯ КЕРАМИКА С БИРЮЗОВОЙ ГЛАЗУРЬЮ ИЗ АРХЕОЛОГИЧЕСКИХ ИССЛЕДОВАНИЙ ЦАРЕВСКОГО ГОРОДИЩА¹

© 2020 г. С.Г. Бочаров

В статье публикуются фрагменты красноглиняной керамики с бирюзовой глазурью, хранящиеся в Археологическом музее Казанского университета, происходящие из раскопок Поволжской археологической экспедиции 60-х гг. XX в. на Царевском городище (Волгоградская область). Одна разновидность сосудов представлена красноглиняными чашами, покрытыми бирюзовой глухой глазурью, возможно по белому ангобу. Вторая – красноглиняными чашами с росписью ангобом под прозрачной бирюзовой глазурью. Эта категория керамики в малом количестве представлена в материальном комплексе золотоордынских городов Болгара, Уека, Маджара, Азака. Наиболее вероятным местом производства сосудов, покрытых бирюзовой глухой глазурью, является Селитренное городище. Производственный центр, где изготовлялись красноглиняные чаши с росписью ангобом под прозрачной бирюзовой глазурью, в настоящий момент не установлен. По археологическим данным время существования этих двух разновидностей красноглиняной керамики с бирюзовой глазурью приходится на середину – вторую половину XIV в.

Ключевые слова: археология, Золотая Орда, историческая топография, Царевское городище, Поволжская археологическая экспедиция, Селитренное городище, красноглиняная поливная керамика с бирюзовой глазурью, Археологический музей Казанского федерального университета.

Статья – первая в цикле работ по публикации керамических находок, хранящихся в Археологическом музее Казанского федерального университета, полученных в ходе исследований Поволжской археологической экспедиции (рук. Г.А. Федоров-Давыдов) (Дворниченко, Егоров, Зеленева, 2002, с. 71–79) на Царевском городище (Волгоградская область) (Федоров-Давыдов, Вайнер, Мухамадиев, 1970, с. 68–171; Гусева, 1975, с. 73–88; Зеленева, Курочкина, с. 24–27; Глухов, 2015, с. 33–34). В составе экспедиции отряд Казанского государственного университета (рук. И.С. Вайнер) вел раскопки восточного пригорода с 1963 по 1968 гг. В общей сложности шестью раскопами (II – 1963, II – 1964, II – 1965, II – 1966; II – 1967, II – 1968) исследовался один участок города, на котором вскрыто около 3000 кв.м., сводный раскоп получил условное название «три усадьбы» (Федоров-Давыдов, Вайнер, Гусева, 1974,

с. 89–125). Находки, полученные в ходе исследований этого участка средневековой городской территории, составили основу коллекции Царевского городища в фонде университетского музея.

Среди массива керамических материалов из археологических раскопок Царевского городища выделяются шесть фрагментов от поливных чаш двух разновидностей. Один фрагмент венчика с прямым краем (рис. 1: 2; шифр Ц-1968, Р-2, Я-7; диаметр около 12 см, толщина стенки – 0,4 см; глазурь нанесена по обеим поверхностям) и два фрагмента стенок красноглиняных чаш, покрытых бирюзовой глухой глазурью, возможно, по белому ангобу (рис. 1: 3; подъемный материал; толщина стенки – 0,4 см; глазурь нанесена по внутренней и частично по внешней поверхностям) (рис. 1: 4; Ц-67, Р-2, уч-375, толщина стенки – 0,4–0,7 см; глазурь нанесена по обеим поверхностям). А также два фрагмента венчиков с краями, слегка

¹ Исследование выполнено при финансовой поддержке РФФИ, проект № 20-09-00240 «Царевское городище: исследование материалов раскопок 1961–1968 гг. из фондов Археологического музея Казанского федерального университета и Государственного исторического музея».

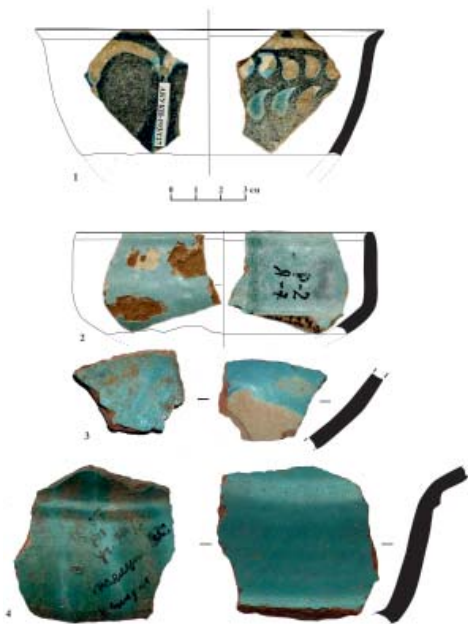


Рис. 1. Царевское городище. 1 – фрагмент венчика красноглиняной чаши с росписью ангобом под прозрачной бирюзовой глазурью; 2–4 – фрагменты красноглиняных чаш, покрытых бирюзовой глухой глазурью.

Fig. 1. Tsarevskoye settlement. 1 – fragment of a red clay bowl crown with engobe painting under transparent turquoise glaze; 2–4 – fragments of red clay bowls covered with opaque turquoise glaze.

дресвы, с большим количеством пустот, у двух черепков обжиг неравномерный, трехслойный, более темный у поверхностей. Дата находок по археологическому контексту соответствует периоду с 1340 по 1380 гг. (Федоров-Давыдов, Вайнер, Гусева, 1974, с. 113, 120, 123).

В классификации красноглиняной поливной керамики золотоордынских городов первая разновидность сосудов выделена в отдел 2 – свинцовые поливы, подотдел 1 – прозрачные поливы, группу 4 – керамика с бирюзовой поливой, тип 1 – керамика с бирюзовой поливой по ангобной подгрунтовке (в публикации 1989 г. отмечена как тип 2). Вторая выделена в тот же отдел и группу, тип 2 – с росписью белым ангобом под бирюзовой прозрачной глазурью (в публикации 1989 г. отмечена как тип 1) (Булатов, 1976, с. 96–97; Федоров-Давыдов, Булатов, 1989, с. 201). Эта керамика была отнесена к местному золотоордынскому производству в качестве подражания кашинным изделиям с такой же глазурью (Булатов, 1976, с. 96). Отмечено, что находки таких сосудов встречаются на всех золотоордынских городах.

Действительно, в ходе археологических работ последних лет подобные сосуды были найдены в Болгаре, Укеке, Маджаре и Азаке. В Болгаре чаша обнаружена в 2017 г., раскоп СХСII в яме 91 (дата: 1350–1370 гг.) (*приношу благодарность В.Ю. Ковалю за возможность использовать неопубликованный материал из его раскопок*). В фондах Саратовского областного краеведческого музея хранится нижняя часть чаши с росписью ангобом, случайная находка на Увекском городище. В процессе археологических раскопок 2013–2019 гг. города Укек в культурных слоях се-

отогнутыми наружу (рис. 1: 1; подъемный материал; диаметр около 14 см, толщина стенки – 0,4 см; внутренняя поверхность украшена каплеобразными пятнами ангоба, внешняя – орнаментом в виде повторяющихся арок) (рис. 2: 1; шифр Ц-1963, Р-II, шт. 2, кв. 5; диаметр около 13,6 см, толщина стенки – 0,6 см; внутренняя поверхность украшена растительным орнаментом, внешняя – орнаментом в виде повторяющихся арок) и один фрагмент дна красноглиняных чаш с росписью ангобом под прозрачной бирюзовой глазурью (кольцо поддона чаши налипное и изготавливалось отдельно) (рис. 2: 2; подъемный материал; диаметр около 7 см, толщина стенки – 0,4 см; по внутренней поверхности ангобом нанесен орнамент из восьмилепестковых розеток и точек). Визуально в изломе черепка глина этих двух разновидностей сосудов различается. У первой она ярко-красного оттенка, средней пластичности, с включениями блестящих частиц песка и единичными мелкими лакунами со светлыми контурами (возможно, от выгорания обломочной извести), обжиг сквозной равномерный. У второй разновидности сосудов с росписью ангобом глина коричнево-красная, средней пластичности, с включениями мелких частиц белого цвета,

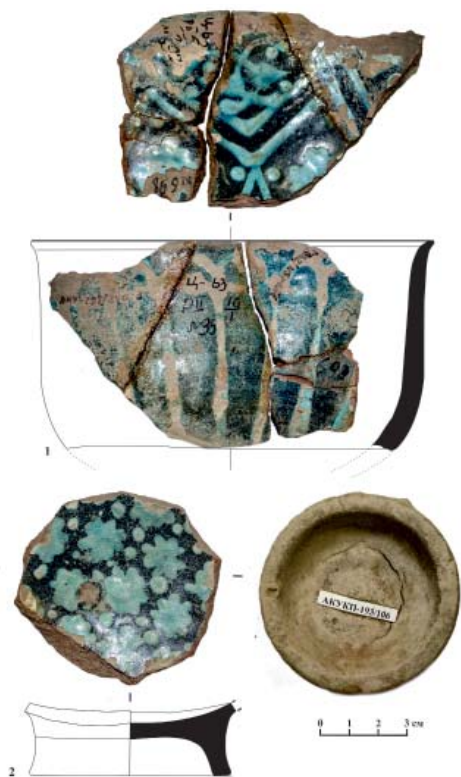


Рис. 2. Царевское городище. 1–2 – фрагменты красноглиняных чаш с росписью ангобом под прозрачной бирюзовой глазурью.

Fig. 2. Tsarevskoye settlement. 1–2 – fragments of red clay bowls with engobe painting under transparent turquoise glaze.

по ул. Васильева в яме 2 (дата в пределах XIV в.) (Зенюк, 2016, с. 216, 217, рис. 35: 1).

Сегодня такие сосуды объединены в группу Нижнее Поволжье (Волков, 2016, с. 196; Масловский, 2006, с. 375). И.В. Волков выделяет их как образцы с нестандартным сочетанием признаков росписи красноглиняной керамики, произведенной в больших мастерских столичных городов с разделением труда (Волков, 2016, с. 196, 199, рис. 62).

В ходе выполнения научного проекта по изучению материалов из раскопок Царевского городища 1961–1968 гг. в фондах Археологического музея Казанского федерального университета были отобраны образцы этой керамики для проведения серии исследований методами естественных наук. По одному фрагменту (рис. 1: 4) получены первые промежуточные данные. С.И. Валиулина так их прокомментировала: «В результате анализа методом сканирующей электронной микроскопии (SEM) глина образца соответствует составу глины печного припаса Селитренного городища (Сг-2019, № 691) – близки суммы оксидов щелочей (8,8, 7,11%), щелочно-земельных элементов (8,53 и 7,96%), практически идентичны по показателям концентрации глинозема (Al_2O_3 21,28 и 22,09%) и кремнезема (SiO_2 49,43 и 49,24%), соединений железа и титана. Глазурь свинцово-щелочная, непрозрачная, окрашена оксидами меди и железа, заглушена оловом» (благодарю С.И. Валиулину за возможность воспользоваться выводами из ее неизданного исследования: Valiulina, 2020, tab. 1: 2, 12).

В заключение отметим, что в случае с первой разновидностью находок красноглиняной керамики с бирюзовой глухой глазурью, видимо, находит подтверждение мнение об их производстве в одном из столичных центров Золотой Орды – Селитренном городище. Место

редины – второй половины XIV в. найдены два фрагмента стенок и два фрагмента доньев поливных чаш с росписью белым ангобом под бирюзовой прозрачной глазурью (*приношу благодарность Д.А. Кубанкину за возможность использовать неопубликованный материал из его раскопок*). Находки из Маджар – это подъемный материал с территории городища, два фрагмента интересующих нас сосудов опубликованы (Волков, 2016, с. 196, 199, рис. 62), кроме того, два фрагмента чаш, одного кувшина с глухой глазурью и шесть фрагментов чаш с росписью ангобом хранятся в фонде Краеведческого музея села Прасковья (*приношу благодарность Ю.Д. Обухову за предоставленные иллюстрации по неопубликованным материалам*). В Азаке красноглиняные чаши с росписью ангобом под бирюзовой прозрачной глазурью найдены в 1995 г. в раскопе по ул. Московская, 7, в заполнении ямы 6 (дата: период «великой замятни» 1359–1381 гг.) (Белинский, Масловский, 1998, с. 188, 189, 221, рис. 17: 5) и в 2014 г. в раскопе 2

изготовления красноглиняных чаш с росписью ангобом под бирюзовой прозрачной глазурью пока не установлено. Эти категории сосудов стабильно встречаются в культурных напластованиях в основных золотоордынских региональ-

ных городских центрах Болгаре, Укеке, Маджаре, Азаке, но в очень малом единичном количестве. Датировки бытования этих сосудов по археологическим данным приходится на середину – вторую половину XIV в.

ЛИТЕРАТУРА

1. *Белинский И.В., Масловский А.Н.* Типологическая характеристика материалов раскопок участка золотоордынского Азака (г. Азов, ул. Московская, 7) // Историко-археологические исследования в Азове и на Нижнем Дону в 1995–1997 гг. Вып. 15. Азов: Азовский краеведческий музей, 1998. С. 179–251.
2. *Булатов М.Н.* Классификация красноглиняной поливной керамики золотоордынских городов // Средневековые памятники Поволжья / Отв. ред. А.П. Смирнов, Г.А. Федоров-Давыдов. М.: Наука, 1976. С. 73–107.
3. *Волков И.В.* Керамика Золотоордынского города Маджар // Материалы Первого Маджарского археологического форума. Археология Евразийских степей. Вып. 23 / Ред. Ю.Д. Обухов. Казань: Издательский дом «Казанская недвижимость», 2016. С. 139–222.
4. *Глухов А.А.* Царевское городище: история изучения: историческая топография, хронология. Волгоград: Волгоградское научное издательство, 2015. 101 с.
5. *Гусева Т.В.* История изучения Нового Сарая // Вестник МГУ. Сер. 8, История. 1975. № 6. С. 73–88.
6. *Дворниченко В.В., Егоров В.Л., Зеленева Ю.А.* Поволжская археологическая экспедиция: история создания, организация и основные результаты исследований // Поволжье и сопредельные территории в средние века. Труды ГИМ. Вып. 135 / Отв. ред. В.Л. Егоров, Ю.А. Зеленева. М.: НИО ГИМ, 2002. С. 71–79.
7. *Зеленева Ю.А., Курочкина С.А.* Золотоордынский город Сарай ал-Джедид (результаты археологических исследований на Царевском городище в 1994 – 2000 гг.). Йошкар-Ола: РИЦ МарГУ, 2009. 264 с.
8. *Зенюк Д.И.* Археологические исследования в Азове и Азовском районе в 2013–2014 гг. // Историко-археологические и палеонтологические исследования в г. Азове и на Нижнем Дону в 2013–2014 гг. Азов: Азовский историко-археологический и палеонтологический музей-заповедник, 2016. С. 163–228.
9. *Масловский А.Н.* Керамический комплекс Азака. Краткая характеристика // Историко-археологические исследования в г. Азове и на Нижнем Дону в 2004 г. Вып. 21. Азов: Азовский историко-археологический и палеонтологический музей-заповедник, 2006. С. 308–473.
10. *Федоров-Давыдов Г.А., Вайнер И.С., Мухамадиев А.Г.* Археологические исследования Царевского городища (Новый Сарай) // Поволжье в средние века / Отв. ред. А.П. Смирнов. М.: Наука, 1970. С. 68–171.
11. *Федоров-Давыдов Г.А., Вайнер И.С., Гусева Т.В.* Исследование трех усадеб в восточном пригороде Нового Сарая (Царевского городища) // Города Поволжья в средние века / Отв. ред. А.П. Смирнов, Г.А. Федоров-Давыдов. М.: Наука, 1974. С. 89–125.
12. *Федоров-Давыдов Г.А., Булатов М.Н.* Керамическая мастерская Селитренного городища // Сокровища самарских вождей и древние города Поволжья / Отв. ред. К.А. Смирнов. М.: Наука, 1989. С. 133–248.
13. *Valiulina S.* The chemical composition of Glazed ceramics Saray al Jadid // Journal of Archaeological Science: Reports. 2020. Vol. 4 (in print).

Информация об авторе:

Бочаров Сергей Геннадиевич, кандидат исторических наук, доцент, Казанский (Приволжский) федеральный университет, ученый секретарь, Институт археологии им. А.Х. Халикова АН РТ, (г. Казань, Россия); sgbotcharov@mail.ru

RED CLAY POTTERY WITH TURQUOISE GLAZE FROM ARCHAEOLOGICAL STUDIES OF THE TSAREVSKOYE SETTLEMENT

S.G. Bocharov

The paper features the fragments of red clay pottery with turquoise glaze deposited at the Archaeological Museum of Kazan University, which originated from the excavations by the Volga Archaeological Expedition of the 1960s at Tsarevskoye settlement (Volgograd Oblast). One type of vessels is represented by red clay bowls covered with opaque turquoise glaze, possibly on white engobe painting. The second type – by red clay bowls with engobe painting under transparent turquoise glaze. This category of pottery is contained in small quantities in the material complex of the Golden Horde towns of Bolgar, Ukek, Madzar and Azak. The most likely crafting location of the vessels coated with opaque turquoise glaze is Selitrennoye settlement. The manufacturing center where the red clay bowls with engobe painting under transparent turquoise glaze were produced has not been identified. According to archaeological information, the period of existence of these two varieties of red clay pottery with turquoise glaze is the middle – second half of the 14th century.

Keywords: archaeology, Golden Horde, historical-topography, Tsarevskoye settlement, Volga Region archaeological expedition, Selitrennoye settlement, red clay glazed pottery with turquoise glaze, Archaeological Museum of Kazan Federal University.

REFERENCES

1. Belinskii, I. V., Maslovskii, A. N. 1998. In Kiiashko, V. Ya. (ed.). *Istoriko-arkheologicheskie issledovaniia v Azove i na Nizhnem Donu v 1995–1997 g. (Historical and Archaeological Investigations in Azov and Lower Don in 1995–1997)* 15. Azov: Azov Historical-Archaeological and Palaeontological Open-Air Museum Publ., 179–251 (in Russian).
2. Bulatov, M. N. 1976. In Smirnov, A. P. (ed.). *Srednevekovye pamiatniki Povolzh'ia (Medieval Sites in the Volga Region)*. Moscow: "Nauka" Publ., 73–107 (in Russian).
3. Volkov, I. V. 2016. In Obukhov, Yu. D. (ed.). *Arkheologiya Evraziiskikh stepei (Archaeology of Eurasian Steppes)* 23. Kazan: Institute of Archaeology, Tatarstan Academy of Sciences, 139–221 (in Russian).
4. Glukhov, A. A. 2015. *Tsarevskoe gorodishche: istoriia izucheniia: istoricheskaia topografiia, khronologiia (Tsarevskoye settlement: study history: historical topography, chronology)*. Volgograd: "Volgogradskoe nauchnoe izdatelstvo" Publ. (in Russian).
5. Guseva, T. V. 1975. In *Vestnik MGU. Ser. 8, Istorii (Bulletin of Moscow University. Series 8. History)* 6. 73–88 (in Russian).
6. Dvornichenko, V. V. Egorov, V. L., Zeleneev, Yu. A. 2002. In Egorov, V. L., Zeleneev, Yu. A. (eds.). *Povolzh'e i sopredel'nye territorii v srednie veka (Volga region and the neighbouring territories in the Middle Ages)*. Series: Proceedings of the State Historical Museum 135. Moscow: State Historical Museum, 71–79 (in Russian).
7. Zeleneev, Yu. A., Kurochkina, S. A. 2009. *Zolotoordynskii gorod Sarai al-Dzhedid (rezul'taty arkheologicheskikh issledovaniia na Tsarevskom gorodishche v 1994–2000 gg.) (The Golden Horde City Sarai al-Jedid (the Results of Archaeological Studies at Tsarevskoye Settlement in 1994–2000))*. Yoshkar-Ola: Mari State University, 6–12 (in Russian).
8. Zeniuk, D. I. 2016. In Kiiashko, V. Ya. (ed.). *Istoriko-arkheologicheskie issledovaniia v Azove i na Nizhnem Donu v 2013–2014 g. (Historical and Archaeological Investigations in Azov and Lower Don in 2013–2014)* 29. Azov: Azov Historical-Archaeological and Palaeontological Open-Air Museum, 163–228 (in Russian).
9. Maslovskii, A. N. 2006. In Kiiashko, V. Ya. (ed.). *Istoriko-arkheologicheskie issledovaniia v Azove i na Nizhnem Donu (Historical and Archaeological Investigations in Azov and Lower Don)*. 21. Azov: Azov Historical-Archaeological and Palaeontological Museum-Reserve, 309–473 (in Russian).

The study was completed with the financial support of the Russian Foundation for Basic Research project No. 20-09-00240 Tsarevskoye settlement: study of excavation materials of 1961-1968 from the funds of the Archaeological Museum of Kazan Federal University and the State Historical Museum.”

10. Fedorov-Davydov, G. A., Vainer, I. S., Mukhamadiev, A. G. 1970. In Smirnov, A. P. (ed.). *Povolzh'e v srednie veka (Volga Region in the Middle Ages)*. Moscow: "Nauka" Publ., 68–171 (in Russian).
11. Fedorov-Davydov, G. A., Vainer, I. S., Guseva, T. V. 1974. In Smirnov, A. P., Fedorov-Davydov, G. A. (eds.). *Goroda Povolzh'ia v srednie veka (Towns of the Volga Region in the Middle Ages)*. Moscow: "Nauka" Publ., 176–182 (in Russian).
12. Fedorov-Davydov, G. A., Bulatov, M. N. 1989. In Smirnov, K. A. (ed.). *Sokrovishcha samarskikh vozhdei i drevnie goroda Povolzh'ia (Treasures of Samara Leaders and the Ancient Towns of the Volga Region)*. Moscow: "Nauka" Publ., 133–248 (in Russian).
13. Valiulina, S. 2020. In *Journal of Archaeological Science: Reports*. 4 (in print).

About the Author:

Bocharov Sergei G. Candidate of Historical Sciences. Associated professor, Kazan (Volga Region) Federal University. Kremlyovskaya St., 18, Kazan, 420000, the Republic of Tatarstan, Russian Federation; Institute of Archaeology named after A.Kh. Khalikov, Tatarstan Academy of Sciences. Butlerov St., 30, Kazan, 420012, the Republic of Tatarstan, Russian Federation; sgbotcharov@mail.ru

Статья принята в номер 01.03.2020 г.