

АКАДЕМИЯ НАУК РЕСПУБЛИКИ ТАТАРСТАН
МАРИЙСКИЙ ГОСУДАРСТВЕННЫЙ УНИВЕРСИТЕТ

ПОВОЛЖСКАЯ
АРХЕОЛОГИЯ

№ 2 (32)
2020

Главный редактор

член-корреспондент АН РТ, доктор исторических наук **А.Г. Ситдиков**

Заместители главного редактора:

член-корреспондент АН РТ, доктор исторических наук **Ф.Ш. Хузин**

доктор исторических наук **Ю.А. Зеленев**

Ответственный секретарь – кандидат ветеринарных наук **Г.Ш. Асылгараева**

Редакционный совет:

Б.А. Байтанаев – академик НАН РК, доктор исторических наук (Алматы, Казахстан) (председатель), **Р.С. Хакимов** – вице-президент АН РТ (Казань, Россия), **Х.А. Амирханов** – академик РАН, доктор исторических наук, профессор (Москва, Россия), **И. Бальдауф** – доктор наук, профессор (Берлин, Германия), **С.Г. Бочаров** – кандидат исторических наук (Казань, Россия), **П. Георгиев** – доктор наук, доцент (Шумен, Болгария), **Е.П. Казаков** – доктор исторических наук (Казань, Россия), **Н.Н. Крадин** – член-корреспондент РАН, доктор исторических наук, профессор (Владивосток, Россия), **А. Тюрк** – PhD (Будапешт, Венгрия), **И. Фодор** – доктор исторических наук, профессор (Будапешт, Венгрия), **А.А. Тишкин** – доктор исторических наук профессор (Барнаул, Россия), **В.С. Синника** – кандидат исторических наук (Тирасполь, Молдова), **Б.В. Базаров** – академик РАН, доктор исторических наук, профессор (Улан-Удэ, Россия), **Д.С. Коробов** – доктор исторических наук, профессор РАН (Москва, Россия), **О.В. Кузьмина** – кандидат исторических наук (Самара, Россия), **П. Дегри** – профессор (Лёвен, Бельгия), **Вэй Джан** – Ph.D, профессор (Пекин, Китай).

Редакционная коллегия:

А.А. Выборнов – доктор исторических наук, профессор (Самара, Россия)

М.Ш. Галимова – кандидат исторических наук (Казань, Россия)

Р.Д. Голдина – доктор исторических наук, профессор (Ижевск, Россия)

И.Л. Измайлов – доктор исторических наук (Казань, Россия)

С.В. Кузьминых – кандидат исторических наук (Москва, Россия)

А.Е. Леонтьев – доктор исторических наук (Москва, Россия)

Т.Б. Никитина – доктор исторических наук (Йошкар-Ола, Россия)

Ответственный за выпуск:

И.Л. Измайлов – доктор исторических наук

Адрес редакции:

420012 г. Казань, ул. Бутлерова, 30

Телефон: (843) 236-55-42

E-mail: arch.pov@mail.ru

<http://archaeologie.pro>

Индекс 80425, каталог «ГАЗЕТЫ И ЖУРНАЛЫ»

Агентство "РОСПЕЧАТЬ"

Выходит 4 раза в год

© Академия наук Республики Татарстан, 2020

© ФГБОУ ВО «Марийский государственный университет», 2020

© Журнал «Поволжская археология», 2020

Editor-in-Chief:

Corresponding Member of the Tatarstan Academy of Sciences,
Doctor of Historical Sciences **A. G. Sitdikov**

Deputy Chief Editors:

Corresponding Member of the Tatarstan Academy of Sciences, Doctor of Historical Sciences **F. Sh. Khuzin**
Doctor of Historical Sciences **Yu. A. Zelenev**
Executive Secretary – Candidate of Veterinary Sciences **G. Sh. Asylgaraeva**

Executive Editors:

B. A. Baitanayev – Academician of the National Academy of the RK, Doctor of Historical Sciences (Almaty, Republic of Kazakhstan) (chairman), **R. S. Khakimov** – Vice-Chairman of the Tatarstan Academy of Sciences (Kazan, Russian Federation), **Kh. A. Amirhanov** – Academician of RAS, Doctor of Historical Sciences, Professor (Moscow, Russian Federation), **I. Baldauf** – Doctor Habilitat, Professor (Berlin, Germany), **S. G. Bocharov** – Candidate of Historical Sciences (Kazan, Russian Federation), **P. Georgiev** – Doctor of Historical Sciences (Shumen, Bulgaria), **E. P. Kazakov** – Doctor of Historical Sciences (Kazan, Russian Federation), **N. N. Kradin** – Doctor of Historical Sciences, Corresponding Member of the Russian Academy of Sciences (Vladivostok, Russian Federation), **A. Türk** – PhD (Budapest, Hungary), **I. Fodor** – Doctor of Historical Sciences, Professor (Budapest, Hungary), **A. A. Tishkin** – Doctor of Historical Sciences, Professor (Barnaul, Russian Federation), **V. S. Sinika** – Candidate of Historical Sciences (Tiraspol, Moldova), **B. V. Bazarov** – Academician of RAS, Doctor of Historical Sciences, Professor (Ulan-Ude, Russian Federation), **D. S. Korobov** – Doctor of Historical Sciences, Professor (Moscow, Russian Federation), **O. V. Kuzmina** – Candidate of Historical Sciences (Samara, Russian Federation), **P. Degryse** – Professor (Leuven, Belgium), **Wei Jian** – Ph.D, Professor (Beijing, China).

Editorial Board:

A. A. Vybornov – Doctor of Historical Sciences, Professor (Samara State Academy of Social Sciences and Humanities, Samara, Russian Federation)
M. Sh. Galimova – Candidate of Historical Sciences (Institute of Archaeology named after A. Kh. Khalikov, Kazan, Russian Federation)
R. D. Goldina – Doctor of Historical Sciences, Professor (Udmurt State University, Izhevsk, Russian Federation)
I. L. Izmaylov – Doctor of Historical Sciences (Institute of Archaeology named after A. Kh. Khalikov, Kazan, Russian Federation)
S. V. Kuzminykh – Candidate of Historical Sciences (Institute of Archaeology of the Russian Academy of Sciences, Moscow, Russian Federation)
A. E. Leont'ev – Doctor of Historical Sciences (Institute of Archaeology of the Russian Academy of Sciences, Moscow, Russian Federation)
T. B. Nikitina – Doctor of Historical Sciences (Mari Research Institute of Language, Literature and History named after V. M. Vasilyev, Yoshkar-Ola, Russian Federation)

Responsible for Issue

I. L. Izmaylov – Doctor of Historical Sciences

Editorial Office Address:

Butlerov St., 30, Kazan, 420012, Republic of Tatarstan, Russian Federation

Telephone: (843) 236-55-42

E-mail: arch.pov@mail.ru

<http://archaeologie.pro>

© Tatarstan Academy of Sciences (TAS), 2020

© Mari State University, 2020

© “Povolzhskaya Arkheologiya” Journal, 2020

СОДЕРЖАНИЕ

Яворская Л.В. (Москва, Россия), Мыц В.Л. (Санкт-Петербург, Россия), Ситдииков А.Г. (Казань, Россия).
 Сергею Геннадиевичу Бочарову – 50 лет.....8
Асылгараева Г.Ш., Иожица Д.В. (Казань, Россия)
 Список научных работ Бочарова Сергея Геннадиевича.....18
Бочаров С.Г. (Казань, Россия)
 Красноглиняная керамика с бирюзовой глазурью
 из археологических исследований Царевского городища32

Археология Византии, Золотой Орды и Генуэзской Газарии

Карнов С.П. (Москва, Россия)
 О разгроме Таны Тамерланом в 1395 г.: событие и его последствия.....38
Мыц В.Л. (Санкт-Петербург, Россия)
 Сторожевые укрепления XIII века «Херсакеи» и Крымской Готии48
Новиченкова Н.Г. (Ялта, Россия)
 Распространение провинциальной византийской культуры
 на южном берегу Крыма по материалам археологических
 исследований поселения возле Ливадийской больницы.....64
*Харинский А.В. (Иркутск, Россия), Орфинская О.В. (Москва, Россия),
 Портнягин М.А. (Иркутск, Россия)*
 Захоронение саянтуйского типа могильника Будун 2 (западное
 побережье озера Байкал) и некоторые аспекты формирования
 погребального ритуала у населения Прибайкалья в XIII–XIV вв.....78
Сенотрусова П.О., Мандрька П.В. (Красноярск, Россия)
 Керамическая посуда лесосибирской культуры:
 вопросы типологии и генезиса93
Тишкин А.А. (Барнаул, Россия)
 Телеутский Взвоз-I – курганная группа
 золотоордынского времени на юге Западной Сибири
 (результаты междисциплинарных исследований)107
Байтанаев Б.А., Железняков Б.А. (Алматы, Казахстан)
 Погребальные зороастрийские сосуды из Южного Казахстана.....119
Ахметгалин Ф.А., Ситдииков А.Г. (Казань, Россия)
 Историческая топография ханской столицы г. Касимова.....130
Shingiray I. (Oxford, United Kingdom)
 Life in Motion: Nomadic Cart Culture and Cart Burials of the Golden Horde
 (A Case Study from Bolshoi Tsaryn I, Kalmykia)146
Обухов Ю.Д., Кольцов П.М. (Элиста, Россия)
 Памятник периода Золотой Орды поселенческого типа в районе
 пос. Улан-Хол Лаганского района Республики Калмыкия.....158

<i>Яворская Л.В. (Москва, Россия)</i> Археозоологическое исследование поселения Жемчужина-I и вопросы экономики Юго-Восточного Крыма в золотоордынский период.....	170
<i>Постикэ Г.И. (Кишинев, Республика Молдова), Бакуменко-Пырнэу Л.В. (Яссы, Румыния)</i> Чугунные котлы Шехр Ал-Джедида (Орхейул Веке – Старый Орхей, Республика Молдова)	181
<i>Йотов В. (Варна, Болгария)</i> Керамика из столицы Блатненского княжества как свидетельство миссии братьев Кирилла и Мефодия в Блатноград (конец 866 – конец 867 гг.)	200
<i>François V. (Aix-en-Provence, France)</i> Se Faire Cuire Un Oeuf À L'époque Mamelouke. Plats Culinaires À Compartiments En Syrie.....	211
<i>Зоря Р.С. (Казань, Россия)</i> Находка деталей поясного набора из раскопа СХСІХ Болгарского городища.....	219
<i>Куклина А.А. (Казань, Россия)</i> Новые исследования общеполгарской керамики: историко-культурный подход.....	228
<i>Масюта Д.А. (Одесса, Украина), Лесная Е.С. (Казань, Саратов, Россия)</i> Деталь поясного набора золотоордынского времени из Юго-Западного Крыма.....	238
Список сокращений	248
Правила для авторов	250

CONTENS

Yavorskaya L.V. (Moscow, Russian Federation), Myts V.L. (Saint-Petersburg, Russian Federation), Sitdikov A.G. (Kazan, Russian Federation)
 50 Years Anniversary of Sergei Bocharov 8

Asylgaraeva G.Sh., Iozhitsa D.V. (Kazan, Russian Federation)
 The list of Publications of Sergei Bocharov 18

Bocharov S.G. (Kazan, Russian Federation)
 Red Clay Pottery with Turquoise Glaze
 from Archaeological Studies of the Tsarevskoye Settlement 32

**Archaeology of the Byzantine Empire,
 the Golden Horde and Genoese Gazaria**

Karpov S.P. (Moscow, Russian Federation)
 Destruction of Tana by Tamerlane in 1395: Event and Consequences 38

Myts V.L. (Saint-Petersburg, Russian Federation)
 Guard Fortifications of the 13th Century in “Khersakei” and Crimean Gotia 48

Novichenkova N.G. (Yalta, Russian Federation)
 Dissemination of Provincial Byzantine Culture in the Southern Coast
 of Crimea Based on the Materials of Archaeological Research
 of the Settlement near the Livadia Hospital..... 64

Kharinskii A.V. (Irkutsk, Russian Federation), Orfinskaya O.V. (Moscow, Russian Federation), Portnyagin M.A. (Irkutsk, Russian Federation)
 A Sayantuj-Type Grave from the Budun 2 Cemetery
 (West Coast of Lake Baikal) and Some Aspects of Funeral Rites
 from the Population of the Baikal Region in the 13th –14th Centuries 78

Senotrusova P.O., Mandryka P.V. (Krasnoyarsk, Russian Federation)
 Pottery of the Lesosibirsk Culture: Typology and Genesis Issues 93

Tishkin A.A. (Barnaul, Russian Federation)
 Teleutsky Vzvoz-I – a Barrow Group of the Golden Horde Period
 in the South of Western Siberia (Results of Interdisciplinary Research)..... 107

Baitanayev B.A., Zheleznyakov B.A. (Almaty, Kazakhstan)
 Zoroastrian Funerary Vessels from South Kazakhstan 119

Akhmetgalin F.A., Sitdikov A.G. (Kazan, Russian Federation)
 Historical Topography of the Khan's Capital Town of Kasimov 130

Shingiray I. (Oxford, United Kingdom)
 Life in Motion: Nomadic Cart Culture and Cart Burials of the Golden Horde
 (A Case Study from Bolshoi Tsaryn I, Kalmykia) 146

Obukhov Yu.D., Koltsov P.M. (Elista, Russian Federation)
 A Settlement Site of the Golden Horde Period
 in the Area of Ulan-Khol Village in the Lagansky District
 of the Republic of Kalmykia..... 158

<i>Yavorskaya L.V. (Moscow, Russian Federation)</i> Archaeozoological Research of the Settlement Zhemchuzhina-1 and Economic Issues of South-East Crimea in the Golden Horde Period	170
<i>Postică, G. I. (Chisinau, Republic of Moldova),</i> <i>Bacumenco-Pîrnău L.V. (Iasi, Romania)</i> Cast Iron Cauldrons Uncovered in Shehr Al-Djedid (Orheiul Vechi / Old Orhei, Republic of Moldova)	181
<i>Yotov V. (Varna, Bulgaria)</i> Ceramics from the Capital of the Blatna Principality – the Traces of the Mission of the Brothers Cyril and Methodius in Blatnograd (late 866 – middle of 867)	200
<i>François V. (Aix-en-Provence, France)</i> Baking Eggs During the Mamluk Period. Culinary Multi-Compartment Dishes in Syria.....	211
<i>Zorya R.S. (Kazan, Russian Federation)</i> Belt Set Details from Excavation CXCIX at the Bolgar Fortified Settlement.....	219
<i>Kuklina A.A. (Kazan, Russian Federation)</i> New Studies of Bolgar Ceramics: Historical and Cultural Approach.....	228
<i>Masyuta D.A. (Odessa, Ukraine), Lesnaya E.S. (Kazan, Saratov, Russian Federation)</i> Detail of a Belt Set from the Golden Horde Period from South-Western Crimea	238
List of Abbreviations.	248
Submissions	250

УДК 902.01 904

<https://doi.org/10.24852/pa2020.2.32.228.237>

НОВЫЕ ИССЛЕДОВАНИЯ ОБЩЕБОЛГАРСКОЙ КЕРАМИКИ: ИСТОРИКО-КУЛЬТУРНЫЙ ПОДХОД

© 2020 г. А.А. Куклина

Многолетняя история исследования общеболгарской керамики привела к необходимости разделения ее на подгруппы в соответствии с определенными визуально фиксируемыми признаками: технология конструирования, цвет и относительная пластичность глины, наличие примесей в тесте, степень обжига. На материале из раскопок Болгарского городища было выделено более десятка подгрупп керамики общеболгарской группы. Особый интерес представляет керамический материал из слоев VI (конец X – первая половина XI вв.) и V (вторая половина XI – начало XIII вв.) по общей стратиграфии Болгарского городища, поскольку он отражает развитие гончарного дела на данной территории с начала становления государства Волжская Болгария. Примечателен тот факт, что в ранних слоях довольно большую часть всей керамики I группы составляют подгруппы с признаками вытягивания полого тела на круге. В материалах VI слоя количественно выделяются 3 подгруппы, в слое V – 6 подгрупп. Разнообразие подгрупп отражает различные подходы болгарских гончаров-ремесленников к отбору и подготовке глиняного сырья, способам конструирования сосудов, обработке поверхности изделий и режимам обжига. Небольшой процент всей общеболгарской керамики составляют фрагменты посуды с признаком обжига в восстановительной среде. Автор предполагает, что это была керамика домашнего производства, не рассчитанная на рыночный сбыт.

Ключевые слова: археология, Болгарское городище, гончарство, обжиг, историко-культурный подход, домонгольский период.

Общеболгарская керамика, или керамика I этнокультурной группы, является одной из самых массовых категорий находок на Болгарском городище и на многих других памятниках Поволжья. Традиционно она рассматривается как единое целое, в рамках этнокультурного подхода (Хлебникова, 1984). Этот подход во многом дополнили исследования Н.А. Кокориной. При более пристальном рассмотрении становится ясно, что эта группа керамики неоднородна. Историко-культурный подход, разработанный А.А. Бобринским (Бобринский, 1978), является универсальным для поэтапного и детального изучения гончарства. В отношении керамики Волжской Болгарии такой подход применялся И.Н. Васильевой. Ею была проведена огромная работа по технико-технологическому анализу этнокультурных групп керамики с памятников Волжской Болгарии, в частности, была высказана мысль о культурной неоднородности гончаров (Васильева, 1993, с. 57). Эта

неоднородность хорошо отражена в керамической продукции Болгара. Существовала масса вариаций практически на всех этапах изготовления сосудов, начиная от отбора сырья и заканчивая обжигом. Часть их доступна для изучения по археологическим данным.

Для систематического изучения общеболгарской керамики была разработана новая типология, подразумевающая выделение подгрупп на основании таких визуально фиксируемых признаков, как: способ конструирования сосуда, цвет глины, ее относительная пластичность, наличие примесей, степень обжига. Впервые эта типология была успешно применена при исследовании керамики из горнов на раскопе ССХVI (Куклина, 2018). В настоящей статье представлены результаты изучения общеболгарской керамики из домонгольских слоев Болгарского городища (слои VI и V) с помощью данной типологии. В качестве источников материала выбраны раскопы, где напластована

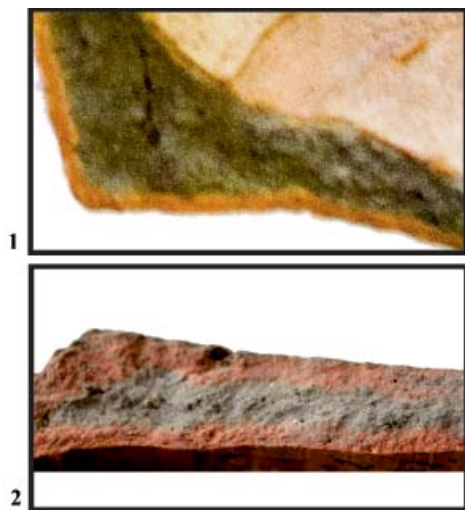


Рис. 1 Излом черепка общеболгарской керамики подгруппы 2т (Болгарское городище, р. CLXXIX). 1 – тип А, 2 – тип Б.

Fig. 1. Fragment of a common Bolgar ceramic shard of subgroup 2t (Bolgar fortified settlement, ex. CLXXIX). 1 – type A, 2 – type B.

ния этого времени богаты материалом: № CLXXIX (Бадеев, Коваль, 2016), СХСII (Бадеев, Коваль, 2019), СХСIX (Ситдииков, Бочаров и др., 2016).

VI слой. Из этого слоя отобрано и изучено 50 фрагментов общеболгарской керамики.

Подгруппа 2т. 13 фрагментов. Сосуды этой группы изготовлены из среднепластичной глины, без видимых примесей, с помощью вытягивания на круге (хорошо видны «волны»). Излом черепка демонстрирует трехслойную окраску, что свидетельствует о неполном обжиге в окислительной среде (Сайко, 1977, с. 56). Толщина серой прослойки варьируется: от почти всей занимаемой толщины, иногда включая в себя и внутреннюю поверхность (далее – тип обжига «А»), до $\frac{1}{2}$ – $\frac{3}{4}$ толщины черепка (далее – тип обжига «Б»). Необходимость выделения этих типов обусловлена тем фактом, что толщина и границы прослоек в черепке являются важным показателем условий обжига (Глушков, 1996, с. 81). Соответственно, тип А (рис. 1: 1) демонстрирует результат короткого обжига и быстрого остывания, тип Б (рис. 1: 2) – более продолжительный обжиг и быстрое остывание (Цетлин, 2012, с. 261).

Определено 3 фрагмента горшков. Один с типом «А», два с типом обжига

«Б». Оба последних фрагмента – с лощением, нанесенным на подсушенную основу (Бобринский, 1978, с. 223): вертикальное тонкое частое и горизонтальное тонкое частое.

1 фрагмент кувшина с типом обжига «А» и 1 фрагмент кружки с обжигом «Б» и вертикальным тонким частым лощением на подсушенной основе (рис. 2: 1).

Остальные фрагменты (8 шт.) не являются профильными. Из них половина с обжигом «А», половина с обжигом «Б». Вертикальное тонкое лощение по подсушенной основе на 3 из них. Один фрагмент с гребенчатым линейным орнаментом.

Подгруппа 1л. 16 фрагментов. Керамика этой подгруппы изготовлена из низкопластичной глины с пылевидным песком и заметными включениями бурого железняка. Изготовлена в технике ленточного налета с последующим частичным профилированием на круге. Имеет хорошо заглаженную внутреннюю поверхность. Обжиг сплошной. В выборке 4 фрагмента узкогорлых кувшинов с яйцевидным туловом, с вертикальным тонким лощением по подсушенной поверхности. Один фрагмент с гребенчатым линейным орнаментом. Кроме кувшинов определено 2 фрагмента кружек: один с вертикальным тонким лощением по подсушенной поверхности; 1 фрагмент чашевидного сосуда с горизонтальным тонким лощением по подсушенной поверхности и гребенчатым линейным орнаментом, 1 фрагмент горшка с гребенчатым линейным орнаментом и вертикальным тонким лощением на подсушенной основе. Остальные 8 фрагментов непрофильные, из них 4 с вертикальным

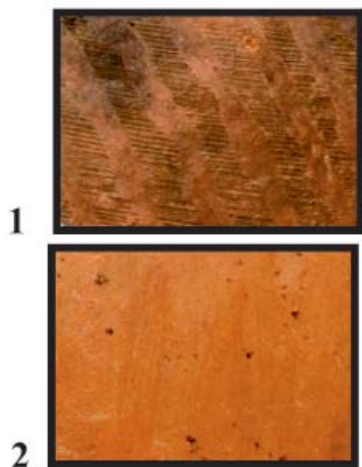


Рис. 2. Лощение на общеболгарской керамике (Болгарское городище, р. СХСII).

1 – по подсушенной поверхности; 2 – по сухой (смоченной) поверхности.

Fig. 2. Glazing on common Bolgar ceramics (Bolgar fortified settlement, b. СХСII).

1 – dried surface; 2 – dry (moistened) surface.

тонким лощением, 1 с широким, 1 с зигзагообразным лощением по подсушенной основе.

Подгруппа 2л. 10 фрагментов. Керамика этой подгруппы изготовлена из низкопластичной глины с примесью мелкого и среднезернистого песка. Изготовлена в технике ленточного налепа с последующим заглаживанием на круге. Имеет рыхловатую внутреннюю поверхность. Обжиг горшковой. В выборке 5 фрагментов горшков. Представлены типы 1, 4 и 5 по классификации Н.А. Кокориной (Кокорина, 2002, с. 52). 1 фрагмент мискообразного сосуда с частым лощением по подсушенной основе с обеих сторон: с внешней – сочетание горизонтального и диагонального тонкого, с внутренней вертикальное тонкое лощение. 4 фрагмента неопределенных форм, из них 3 с вертикальным тонким лощением по подсушенной основе.

Подгруппа 3л. 2 фрагмента. Керамика этой подгруппы изготовлена из среднепластичной глины, без видимых примесей, в технике ленточного налепа. Не видно следов обработки на круге, возможно, он использовался как поворотный столик. Внутренняя поверхность почти не заглажена. Цвет черепка коричневатый. Обжиг сплошной. В выборке 1 фрагмент корчаги с вертикальным тонким редким лощением по подсушенной основе и 1 фрагмент горшка типа 4.

Подгруппа 4л. 2 фрагмента. Керамика из среднепластичной глины с примесью мелкого песка, изготовлена в технике ленточного налепа с последующим заглаживанием на круге. Обжиг неполный: в изломе черепка видна светло-бурая прослойка с размытыми границами, составляющая до 1/2 толщины черепка. В выборке 1 фрагмент блюда типа 1 (Кокорина, 2002, с. 69) с горизонтальным тонким частым лощением по подсушенной основе. Еще 1 фрагмент не определен.

Подгруппа 5л. 4 фрагмента. Керамика этой подгруппы изготовлена из среднепластичной глины без видимых примесей в технике ленточного налепа с частичной профилировкой и последующим заглаживанием на круге. Обжиг неполный: в изломе видна серая прослойка («стального» цвета), составляющая не менее 1/2 толщины черепка. Есть сходство с подгруппой 2л, но окраска черепка более темная. В выборке 3 фрагмента корчаг, два из них с лощением по подсушенной основе: вертикальное тонкое и почти сплошное.

Подгруппа 7л. 1 фрагмент. Изготовлен из низкопластичной глины светлого бурого или коричневого цвета с примесью мелкого круглого песка, в технике ленточного налепа с последующим заглаживанием на круге. В изломе черепка имеет тонкую темно-серую, почти черную, прослойку.

Керамика с восстановительным обжигом представлена 1 фрагментом чашевидного сосуда из низкопластичной глины с включениями бурого железняка.

V слой. 688 фрагментов.

Подгруппа 1т. 53 фрагмента. Керамика этой подгруппы изготовлена из



Рис. 3. Днища сосудов общеполгарской керамики (Болгарское городище, р.СХСІХ).
1 – с бортиком; 2 – без бортика.

Fig. 3. Bottoms of common Bolgar ceramic vessels (Bolgar fortified settlement, ex. СХСІХ).
1 – with a rim; 2 – without a rim.

низкопластичной глины без примесей, с редкими мелкими включениями бурого железняка с помощью вытягивания на круге.

Кувшины – 16 фрагментов. Преимущественно с вертикальным частым лощением по подсушенной основе. Линейный орнамент на 1 фрагменте, еще на 1 в виде одинарной волны.

Горшки – 11 фрагментов. Из них к горшкам типа 4 по Н.А. Кокориной принадлежит 3 фрагмента, к типу 5 – 1 фрагмент, к типу 6 – 1 фрагмент. Лощение преимущественно вертикальное тонкое по подсушенной основе. 1 фрагмент с лощением по сухой основе (рис. 2). На 5 фрагментах отмечен орнамент: гребенчатый линейный на 3 фрагментах, линейный на 1 фрагменте, сочетание линейного и отпечатков 6-зубого штампа с треугольным сечением зубцов на 1 фрагменте.

Кружки – 6 фрагментов. Лощение по подсушенной основе на 2 фрагментах горизонтальное, еще на 2 – вертикальное частое. Орнамент на 2 фрагментах в виде 5-зубого штампа с подквадратным сечением зубцов.

Корчага – 1 фрагмент типа 1 (Кокорина, 2002, с. 57) с лощением по подсушенной основе в виде горизонтальных и вертикальных тонких линий.

В выборке также 1 фрагмент чаши (с горизонтальным лощением по под-

сушенной основе), 1 фрагмент копилки и 2 фрагмента кринок (с гребенчатым линейным орнаментом).

Остальные фрагменты в количестве 20 не определены. На одном из них лощение, нанесенное по сухой основе, на 11 – по подсушенной основе, преимущественно вертикальное частое.

Подгруппа 2т. 143 фрагмента.

Горшки – 39 фрагментов. К типу обжига «А» относится 5 из них, остальные к типу «Б». 7 фрагментов принадлежат горшкам типа 4, 2 фрагмента – к типу 1 по Н.А. Кокориной. Почти половина (19 фр.) с почти сплошным лощением по подсушенной основе, 1 фрагмент с лощением, нанесенным на сухую основу. Орнамент гребенчатый линейный. На 10 из 13 донцов присутствует бортик (рис. 3: 1).

Кувшины – 19 фрагментов. К типу обжига «А» относится 2 из них, остальные к типу «Б». 10 фрагментов с лощением по подсушенной основе, преимущественно вертикальное частое. 1 фрагмент с признаками вертикального заглаживания по влажной поверхности. На 3 из 5 донцов присутствует бортик.

Кружки – 8 фрагментов, все относятся к типу обжига «А». На 3 фрагментах лощение вертикальное тонкое, на 1 горизонтальное широкое – все по подсушенной основе. Миски – 5 фрагментов. К типу обжига «А» относится 1 из них, остальные к типу «Б». 2 фрагмента принадлежат мискам типа 1, 1 фрагмент – миске типа 5 (Кокорина, 2002, с. 68). Лощение по подсушенной поверхности отмечено на одном фрагменте, с обеих сторон горизонтальное. Гребенчатый линейный орнамент на 3 фрагментах.

Корчаги – 4 фрагмента, все относятся к типу обжига «Б». 1 фрагмент при-



Рис. 4. Гребенчатый штамп на общеболгарской керамике (Болгарское городище, р. СХСІХ). 1 – без протягивания; 2 – с протягиванием.

Fig. 4. Comb stamp on common Bolgar ceramics (Bolgar fortified settlement, ex. СХСІХ). 1 – without pulling; 2 – with pulling.

надлежит корчаге типа 1 по Н.А. Кокориной. На одном фрагменте лощение по подсушенной основе горизонтальное тонкое частое, еще на одном такое же по сухой основе.

Кринки – 3 фрагмента, все относятся к типу обжига «Б». На 2 фрагментах зигзагообразное лощение по подсушенной основе.

Неопределенные фрагменты – 68 штук, из них 11 относятся к типу обжига «А», остальные к типу «Б». 37 фрагментов с лощением по подсушенной основе, преимущественно в виде вертикальных частых линий. 1 фрагмент с вертикальным лощением по сухой основе. Орнамент на 1 фрагменте в виде сочетания гребенчатого линейного и отпечатков 4-зубого с подквадратным сечением штампа, еще на одном в виде протягивания 5-зубого штампа такого же сечения (рис. 4: 2), на двух фрагментах – линейный орнамент. На 2 из 5 донцев присутствует бортик.

Подгруппа 4т. 3 фрагмента. Керамика этой подгруппы изготовлена из среднепластичной глины с добавлением концентрата (комочков подсушенной глины) в технике вытягивания на круге. Черепок тонкий, в изломе коричнево-красный, сплошного обжига. В выборке 1 фрагмент горшка типа 4 по Н.А. Кокориной, 1 фрагмент кувшина и 1 фрагмент кринки.

Подгруппа 5т. 12 фрагментов. Керамика этой подгруппы изготовлена из низкопластичной глины с примесью мелкого песка с помощью вытягивания

на круге. Черепок довольно тонкий, излом коричневого цвета с оранжевой (или с оранжевой и серой) прослойкой. В выборке 6 фрагментов горшков (3 принадлежат к типу 4 по Н.А. Кокориной), орнамент на 1 фрагменте в виде волны; 1 фрагмент чашки и 5 неопределенных фрагментов.

Подгруппа 1л. 253 фрагментов. Кувшины – 51 фрагмент, преимущественно узкогорлые. Лощение по подсушенной основе на 36 фрагментах, в основном вертикальное очень частое, почти сплошное. Лощение по сухой основе на 3 фрагментах. Орнамент на 4 фрагментах: кроме гребенчатого линейного отмечен «ногтевой» и резные вертикальные линии. На 7 из 12 донцев есть бортик.

Горшки – 48 фрагментов. Из них 13 относятся к горшкам типа 4, 3 фрагмента к типу 1, 2 – к типу 3, 1 – к типу 5 по Н.А. Кокориной. Лощение по подсушенной основе на 20 фрагментах: преобладает вертикальное частое, горизонтальное встречается реже. Лощение по сухой основе на 1 фрагменте (горизонтальное частое). На 1 фрагменте отмечено вертикальное заглаживание по влажной поверхности. Орнамент в основном гребенчатый линейный. На 6 донцах из 12 присутствует бортик.

Кружки – 15 фрагментов. Лощение по подсушенной основе на 8 фрагментах, вертикальное и зигзагообразное. Лощение по сухой основе на 1 фрагменте, горизонтальное редкое. Орнамент на 2 фрагментах: протягивание 4-зубого штампа с подквадратным сечением и сочетание отпечатков 2-зубого штампа с подквадратным сечением с линейным орнаментом и резными диагональными

ми линиями. Бортик присутствует на 4 донцах из 5.

Корчаги – 15 фрагментов. Два фрагмента относятся к корчагам типа 1, еще два – к типу 3 по Н.А. Кокориной. Лощение по подсушенной основе на 5 фрагментах, в основном вертикальное тонкое и зигзагообразное. Один фрагмент со следами вертикального заглаживания по влажной поверхности. Орнамент в виде двух рядов отпечатков 8-зубого штампа с подквадратным сечением, образующих «ёлочку», – на 1 фрагменте.

Кринки – 10 фрагментов. Лощение по подсушенной основе на 6 из них: горизонтальное тонкое и зигзагообразное. На одном фрагменте вертикальное тонкое лощение по сухой основе. На двух фрагментах орнамент в виде сочетания гребенчатого линейного и протягивания гребенчатого штампа с подквадратным сечением.

Чаши – 11 фрагментов. К типу 1 относятся 2 фрагмента, к типу 3 – 1 фрагмент (Кокорина, 2002, с. 69). Лощение по подсушенной основе на 7 фрагментах, горизонтальное частое. Лощение по сухой основе на 1 фрагменте, горизонтальное редкое. Из двух донцев 1 с бортиком.

Миски – 4 фрагмента. Один из них принадлежит миске типа 2 по Н.А. Кокориной. Лощение по подсушенной основе на 2 фрагментах горизонтальное почти сплошное, на 1 зигзагообразное и вертикальное.

Помимо вышеперечисленных форм, в выборке 4 фрагмента труб, 2 фрагмента туваков и 1 фрагмент крышки.

Неопределенных фрагментов 136 шт. Лощение по подсушенной основе на 56 из них, в основном вертикальное и горизонтальное частое. Лощение по сухой основе на 4 фрагментах. Орнамент в основном линейный и гребенчатый линейный, на 1 фрагменте отпечатки 3-зубого штампа с подквадратным сечением. Из 13 донцев 10 с бортиком.

Подгруппа 2л. 105 фрагментов. Кувшины – 29 фрагментов. Лощение по

подсушенной основе на 24 фрагментах, в основном вертикальное частое почти сплошное. Лощение по сухой основе на 3 фрагментах. Из 5 донцев 4 с бортиком.

Горшки – 15 фрагментов. К типу 1 по Н.А. Кокориной относятся 3 фрагмента, к типу 4 – 1 фрагмент. Лощение по подсушенной основе на 10 фрагментах, преимущественно вертикальное частое. Орнамент на 1 фрагменте в виде отпечатков 6-зубого штампа с треугольным сечением. Из 4 донцев 2 с бортиком.

Кружки – 4 фрагмента, 2 из них с почти сплошным лощением по подсушенной основе. Кринки – 2 фрагмента, с вертикальным частым лощением по подсушенной основе, орнамент на 1 фрагменте в виде сочетания линейного и протягивания 5-зубого штампа с подквадратным сечением. Корчаги – 3 фрагмента, почти сплошное лощение по подсушенной основе на одном из них. Миски – 3 фрагмента, все с горизонтальным лощением по подсушенной основе, чаши – 1 фрагмент, относящийся к типу 1 по Н.А. Кокориной, плоски – 1 фрагмент с лощением по подсушенной основе.

Неопределенных фрагментов 47 штук. Лощение по подсушенной основе на 20 из них, в основном вертикальное частое. Такое же лощение по сухой основе на двух фрагментах. Из 9 донцев 4 с бортиком.

Подгруппа 3л. 11 фрагментов. Корчаги – 4 фрагмента, кувшины (тарные) – 3 фрагмента, кружки – 1 фрагмент, банковидный сосуд с узким дном (тувак?) – 1 фрагмент, неопределенные сосуды – 2 фрагмента. Везде вертикальное лощение по подсушенной основе.

Подгруппа 4л. 50 фрагментов. Горшки – 12 фрагментов, из них 3 принадлежат горшкам типа 4, 1 – типа 2 по Н.А. Кокориной. Лощение по подсушенной основе на 8 фрагментах, разнообразное. Кувшины – 6 фрагментов. Вертикальное частое лощение по подсушенной основе на 3 фрагментах. Лощение по сухой основе на 1 фраг-

менте, горизонтальное частое. Корчаги – 5 фрагментов, из них один относится к типу 1, еще один – к типу 3 по Н.А. Кокориной. Кружки – 2 фрагмента, кринки – 1 фрагмент, тувак – 1 фрагмент. Миски – 3 фрагмента (тип 4 по Н.А. Кокориной – 1 фр.) с горизонтальным и зигзагообразным лощением по подсушенной основе. Чаши – 1 фрагмент типа 1 по Н.А. Кокориной. Неопределенные сосуды – 20 фрагментов. Лощение по подсушенной основе на 13 из них, больше всего с вертикальным частым. Два донца с бортиком.

Подгруппа 5л. 52 фрагмента. Кувшины – 9 фрагментов. Лощение по подсушенной основе на 7 из них, вертикальное, горизонтальное и зигзагообразное. Лощение по сухой основе на 1 фрагменте. 4 донца без бортика. Корчаги – 9 фрагментов, один относится к типу 1, еще один – к типу 3 по Н.А. Кокориной. На придонных частях есть следы обтачивания ножом; на одном фрагменте видны следы хаотичного замазывания глиной. Два донца без бортика. Горшки – 9 фрагментов, один из них относится к типу 1, еще один – к типу 4 по Н.А. Кокориной. Блюдообразные сосуды: блюдо – 1 фрагмент, чаша – 1 фрагмент, чашка – 1 фрагмент. Неопределенные сосуды – 22 фрагмента. Лощение по подсушенной основе на 9 из них, есть крестообразное (в виде «X»), горизонтальное, диагональное, но чаще отмечено вертикальное. Из 4 донцев 3 с бортиком.

Подгруппа 6л. 2 фрагмента: одна корчага и один неопределенный сосуд.

Подгруппа 7л. 4 фрагмента. Горшки – 2 фрагмента, один относится к типу 4 по Н.А. Кокориной. Остальные фрагменты не определены, с почти сплошным лощением по подсушенной основе.

Керамика с восстановительным обжигом. 30 фрагментов. Выделяются два вида: 1 – с темно-серой (черной) поверхностью и таким же черепком (рис. 5: 1), 2 – со светло-бурой или коричневатой поверхностью и темно-се-

рым (черным) черепком (рис. 5: 2). В последнем случае, вероятно, имело место следующее явление: сосуд после обжига в восстановительной среде быстро перемещали на воздух, в результате чего поверхность в процессе охлаждения начинала окисляться и приобретала естественный цвет глины, обожженной в окислительной среде (Глушков, 1996, с. 81). И того и другого вида керамики примерно поровну, вся выполнена в технике ленточного налепа с последующим заглаживанием на круге. Из форм больше всего горшков – 11 фрагментов (2 относятся к типу 4, 1 – к типу 5 по Н.А. Кокориной), также есть 4 фрагмента кружек, 1 фрагмент светильника типа 1 (Кокорина, 2002, с. 71), 1 фрагмент чашеобразного сосуда, остальные не определены. Лощение по подсушенной основе, чаще отмечено горизонтальное частое.

Таким образом, в слоях VI и V Болгарского городища количественно выделяются 3 подгруппы общеполгарской группы керамики: 2т, 1л и 2л. Примечательно, что в ранних слоях довольно большую долю составляет керамика с явными признаками вытягивания на круге (РФК-5-6), что является высоким показателем развития гончарного ремесла, хотя обжиг этой керамики неполный. Продолжает существовать традиция обжига в восстановительной среде, характерная для раннеболгарского периода (Васильева, 1993, с. 35), но доля такой керамики в домонгольских слоях небольшая. Вероятно, это продукт домашнего производства, т. е. не для рыночного сбыта. В пользу этого говорит ограниченный набор форм и тщательная обработка поверхности: очень частое лощение тонкими линиями, выполняющее помимо функции уплотнения еще и декоративную. Тщательное лощение характерно для I этнокультурной группы керамики Болгара домонгольского времени. Подгруппы 2т, 1л и 2л показательны в этом плане, так как на них часто отмечается почти

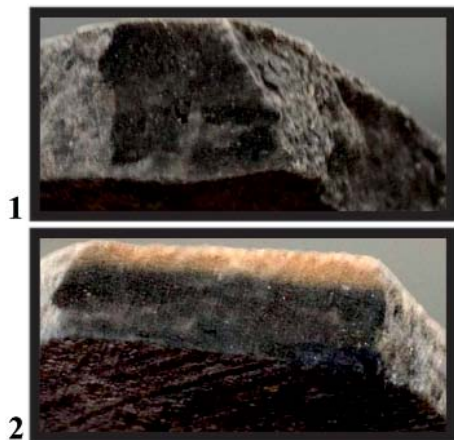


Рис. 5. Керамика с восстановительным обжигом (Болгарское городище, р. CLXXIX). 1 – вид 1; 2 – вид 2.

Fig. 5. Ceramics with regenerative firing (Bolgar fortified settlement, ex. CLXXIX). 1 – type 1; 2 – type 2.

сплошное лощение вертикального или горизонтального направления. Орнамент на керамике всех подгрупп данного периода довольно редок и типичен для домонгольской керамики: гребенчатый линейный и вариации гребенчатого штампа с 3-6 зубцами (Фахрутдинов, 1969, с. 233). Самые распространенные формы – горшки и кувшины. Первые в основном с невысокой подцилиндрической горловиной (тип 4 по Н.А. Кокориной), с венчиком, загнутым вовнутрь. Кувшины преимущественно среднего размера, узкогорлые.

Наличие бортиков на некоторых днищах может быть связано с особенностями конструкции гончарного круга и способом крепления на нем. А.А. Бобринский объясняет образование бортиков использованием гончарных кругов с изношенной рабочей плоскостью, либо же применением специальной глиняной подставки, на которую устанавливается будущий сосуд (Бобринский, 1962, с. 7). На керамике тянутых подгрупп (с

признаками РФК-5-6) бортик невысокий, тонкий, одинаковой толщины по всей окружности. На посуде ленточных подгрупп бортик широкий и довольно неровный.

На днищах крупных сосудов, типа корчаг, бортика обычно нет, но он часто присутствует у горшков и кувшинов. Небольшие сосуды без бортика часто имеют дно с приплюснутым краем, т.е. очевидно заготовка просто примазывалась к плоскости круга. В некоторых случаях видны следы использования дополнительного жгута для крепления сосуда на плоскости, который затем убирался. Днища крупных сосудов без бортика иногда имеют очень гладкие (вероятно, лощеные) края по всей окружности (рис. 3: 2). По мнению И.Г. Глушкова, это признак свободного манипулирования сосудом при формовке (Глушков, 1996, с. 49). Следует отметить, что в таком случае изделие должно было подсохнуть (стать «кожетвердым»), т.е. лощение днища происходило само по себе в результате операций с сосудом после его высыхания. Донца с лощением упоминаются в работах И.В. Болдина по исследованию позднесредневековой круговой керамики бассейна Верхней Оки, в частности их наличие отмечается на днищах посуды городища Любутск (Болдин, 2003, с. 103).

ЛИТЕРАТУРА

1. Бадеев Д.Ю., Коваль В.Ю. Отчет об археологических раскопках на Болгарском городище в 2015 г. Т. I. Раскопы CLXXIX, СХСII, ССVI. М., 2016 / Архив ИА РАН. Р-1, № 47571.
2. Бадеев Д.Ю., Коваль В.Ю. Отчет об археологических раскопках на Болгарском городище (раскоп СХСII) в 2018 году. М., 2019 / Архив ИА РАН.
3. Бобринский А.А. Гончарные круги Восточной Европы IX–XII вв. Автореф. дисс... канд. ист. наук. М., 1962. 19 с.
4. Бобринский А.А. Гончарство Восточной Европы. Источники и методы изучения. М.: Наука, 1978. 272 с.

5. Болдин И.В. Хронология позднесредневековой керамики бассейна Верхней Оки // РА. 2005. № 3. С. 110–112.
6. Васильева И.Н. Гончарство Волжской Болгарии в X–XIV вв. Екатеринбург: Наука, 1993. 195 с.
7. Глушков И.Г. Керамика как исторический источник. Новосибирск: Изд-во Института археологии и этнографии СО РАН, 1996. 328 с.
8. Кокорина Н.А. Керамика Волжской Болгарии второй половины XI – начала XV веков (к проблеме преемственности болгарской и болгаро-татарской культур). Казань: Институт истории АН РТ, ИА РАН, 2002. 383 с.
9. Куклина А.А. Неполивная керамика Болгара с раскопов в юго-восточной части городища (по материалам раскопов ССVXI, ССXXI, ССXXIII 2016 г.) // Археология евразийских степей. 2018. № 5. С. 185–192.
10. Сайко Э.В., Кузнецова Л.В. Методологические основы исследования древней керамики. М.: Информационный центр по проблемам культуры и искусства, 1977. 52 с.
11. Ситдииков А.Г., Бочаров С.Г., Губайдуллин А.М., Зоря Р.С. Отчет об археологических раскопках на территории Болгарского городища (раскоп СХСIX) в Спасском районе Республики Татарстан в 2016 г. (в 21 томе) / НФ МА РТ ИА им. А.Х. Халикова АН РТ.
12. Фахрутдинов Р.Г. Новые археологические памятники Волжской Болгарии в Закамской Татарии // СА. 1969. № 1. С. 224–236.
13. Хлебникова Т.А. Керамика памятников Волжской Болгарии. К вопросу об этнокультурном составе населения. М.: Наука, 1984. 241 с.
14. Цетлин Ю.Б. Древняя керамика. Теория и методы историко-культурного подхода. М.: ИА РАН, 2012. 384 с.

Информация об авторе:

Куклина Анна Александровна, лаборант, Казанский (Приволжский) федеральный университет; младший научный сотрудник, Институт археологии им. А.Х. Халикова АН РТ (г. Казань, Россия); kuklinanna@mail.ru

NEW STUDIES OF BOLGAR CERAMICS: HISTORICAL AND CULTURAL APPROACH

A.A. Kuklina

The many years of history of the studies of Bolgar ceramics have resulted in the need for its division into subgroups in accordance with certain visually identified signs: design technology, color and relative plasticity of clay, presence of impurities in the dough, and firing degree. Over ten subgroups of common Bolgar group of ceramics were identified based on the materials from the excavations at Bolgar fortified settlement. Of particular interest is the ceramic material from layers VI (late 10th – first half of 11th centuries) and V (second half of 11th – early 13th centuries) in terms of the general stratigraphy of Bolgar fortified settlement, as it reflects the development of pottery in this area since the beginning of the establishment of the Volgar Bulgaria state. It should be noted that in the early layers a rather large portion of all group I ceramics is represented by subgroups with the signs of elongation of the hollow body on a circle. A total of 3 subgroups are distinguished in terms of quantity in the materials of VI, and 6 subgroups in layer V. The variety of the subgroups reflects the different approaches of Bolgar pottery craftsmen to the selection and preparation of clay raw materials, vessel construction techniques, surface treatment of the products, and firing modes. A small percentage of common Bolgar ceramics is composed of fragments of ware with signs of firing in a regenerative medium. The author suggests that this was home-crafted ceramics not intended for market distribution.

Keywords: archaeology, Bolgar fortified settlement, pottery, firing, historical and cultural approach, pre-Mongol period.

REFERENCES

1. Badeev, D. Yu., Koval, V. Yu. 2016. *Otchet ob arkhologicheskikh raskopkakh na Bolgarskom gorodishche v 2015 g. T. I. Raskopy CLXXIX, CXCII, CCVI (Report on Archaeological Activities at Bolgar Fortified Settlement in 2015. Vol. 1. Excavations 179, 192, 206)*. Moscow. Archive of the Institute of Archaeology of the Russian Academy of Sciences, R-1, no. 47571 (in Russian).

2. Badeev, D. Yu., Koval, V. Yu. 2019. *Otchet ob arkhеologicheskikh raskopkakh na Bolgarskom gorodishche v 2018 g. Raskop CXCII (Report on Archaeological Activities at Bolgar Fortified Settlement in 2018. Excavation 192)*. Moscow: Archive of the Institute of Archaeology of the Russian Academy of Sciences (in Russian).
3. Bobrinsky, A. A. 1962. *Goncharnye krugi Vostochnoi Evropy IX–XII vv. (Potter's Wheels of Eastern Europe in the 9th – 12th cc.)*. PhD Thesis. Moscow (in Russian).
4. Bobrinsky, A. A. 1978. *Goncharstvo Vostochnoi Evropy. Istochniki i metody izucheniia (East European Pottery. Sources and Research Methods)*. Moscow: "Nauka" Publ. (in Russian).
5. Boldin, I. V. 2005. In *Rossiiskaia Arkheologiia (Russian Archaeology)* (3), 110–112 Russian).
6. Vasil'eva, I. N. 1993. *Goncharstvo Volzhskoi Bolgarii v X–XIV vv. (Pottery of Volga Bulgaria in the 10th – 14th cc.)*. Ekaterinburg: "Nauka" Publ. (in Russian).
7. Glushkov, A. G. 1996. *Keramika kak istoricheskii istochnik (Ceramics as a Historical Source)*. Novosibirsk: Institute of Archaeology and Ethnography of the Siberian Branch, Russian Academy of Sciences Publ. (in Russian).
8. Kokorina, N. A. 2002. *Keramika Volzhskoi Bulgarii vtoroi poloviny XI – nachala XV vv.: K probleme preemstvennosti bulgarskoi i bulgaro-tatarskoi kul'tur (Ceramic Ware in Volga Bulgaria during the Second Half of the 11th – Beginning of the 15th Centuries (on the Issue on Succession of the Bulgar and Bulgar-Tatar Cultures))*. Kazan: Institute of History named after Shigabuddin Mardjani, Tatarstan Academy of Sciences; Russian Academy of Sciences, Institute of Archaeology (in Russian).
9. Kuklina, A. A. 2018. In *Arkheologiia Evraziiskikh stepei (Archaeology of the Eurasian Steppes)* 5, 185–192 (in Russian).
10. Saiko, E. V., Kuznetsova, L. V. 1977. *Metodologicheskie osnovy issledovaniia drevnei keramiki (Methodological Framework of Ancient Ceramic Studies)*. Moscow: "Cultural and Art Information Centre", Publ. (in Russian).
11. Sitdikov, A. G., Bocharov, S. G., Gubaidullin, A. M., Zorya, R. S. 2016. *Otchet ob arkhеologicheskikh raskopkakh na territorii Bolgarskogo gorodishcha (raskop CXCIX) v Spasskom raione Respubliki Tatarstan v 2016 g. (v 21 tome). (Report on archaeological excavation on the territory of Bolgar fortified settlement (excavation CXCIX) in Spassky Distric of Tatarstan Republic in 2016)*. Scientific Fund of the Museum of Archaeology of the Republic of Tatarstan, Khalikov Institute for Archaeology, Tatarstan Academy of Sciences (in Russian).
12. Fakhrutdinov, R. G. 1969. In *Sovetskaia Arkheologiia (Soviet Archaeology)* (1), 224–236 (in Russian).
13. Khlebnikova, T. A. 1984. *Keramika pamiatnikov Volzhskoi Bolgarii: (K voprosu ob etnokul'turnom sostave naseleniia) (Ceramic Ware of the Volga Bulgaria Sites. On the Issue of Ethnic and Cultural Composition of the Population)*. Moscow: "Nauka" Publ. (in Russian).
14. Tsetlin, Yu. B. 2012. *Drevniaia keramika. Teoriia i metody istoriko-kul'turnogo podkhoda (Ancient Ceramics. The Theory and Methods of Historical and Cultural Approach)*. Moscow: Institute of Archaeology of the Russian Academy of Sciences (in Russian).

About the Author:

Kuklina Anna A. Kazan (Volga Region) Federal University. Kremlyovskaya St., 18, Kazan, 420000, the Republic of Tatarstan, Russian Federation; Institute of Archaeology named after A. Kh. Khalikov, Tatarstan Academy of Sciences. Butlerov St., 30, Kazan, 420012, the Republic of Tatarstan, Russian Federation; kuklinanna@mail.ru

Статья принята в номер 01.03.2020 г.