

АКАДЕМИЯ НАУК РЕСПУБЛИКИ ТАТАРСТАН
МАРИЙСКИЙ ГОСУДАРСТВЕННЫЙ УНИВЕРСИТЕТ

ПОВОЛЖСКАЯ
АРХЕОЛОГИЯ

№ 2 (32)
2020

Главный редактор

член-корреспондент АН РТ, доктор исторических наук **А.Г. Ситдиков**

Заместители главного редактора:

член-корреспондент АН РТ, доктор исторических наук **Ф.Ш. Хузин**

доктор исторических наук **Ю.А. Зеленева**

Ответственный секретарь – кандидат ветеринарных наук **Г.Ш. Асылгараева**

Редакционный совет:

Б.А. Байтанаев – академик НАН РК, доктор исторических наук (Алматы, Казахстан) (председатель), **Р.С. Хакимов** – вице-президент АН РТ (Казань, Россия), **Х.А. Амирханов** – академик РАН, доктор исторических наук, профессор (Москва, Россия), **И. Бальдауф** – доктор наук, профессор (Берлин, Германия), **С.Г. Бочаров** – кандидат исторических наук (Казань, Россия), **П. Георгиев** – доктор наук, доцент (Шумен, Болгария), **Е.П. Казаков** – доктор исторических наук (Казань, Россия), **Н.Н. Крадин** – член-корреспондент РАН, доктор исторических наук, профессор (Владивосток, Россия), **А. Тюрк** – PhD (Будапешт, Венгрия), **И. Фодор** – доктор исторических наук, профессор (Будапешт, Венгрия), **А.А. Тишкин** – доктор исторических наук профессор (Барнаул, Россия), **В.С. Синника** – кандидат исторических наук (Тирасполь, Молдова), **Б.В. Базаров** – академик РАН, доктор исторических наук, профессор (Улан-Удэ, Россия), **Д.С. Коробов** – доктор исторических наук, профессор РАН (Москва, Россия), **О.В. Кузьмина** – кандидат исторических наук (Самара, Россия), **П. Дегри** – профессор (Лёвен, Бельгия), **Вэй Джан** – Ph.D, профессор (Пекин, Китай).

Редакционная коллегия:

А.А. Выборнов – доктор исторических наук, профессор (Самара, Россия)

М.Ш. Галимова – кандидат исторических наук (Казань, Россия)

Р.Д. Голдина – доктор исторических наук, профессор (Ижевск, Россия)

И.Л. Измайлов – доктор исторических наук (Казань, Россия)

С.В. Кузьминых – кандидат исторических наук (Москва, Россия)

А.Е. Леонтьев – доктор исторических наук (Москва, Россия)

Т.Б. Никитина – доктор исторических наук (Йошкар-Ола, Россия)

Ответственный за выпуск:

И.Л. Измайлов – доктор исторических наук

Адрес редакции:

420012 г. Казань, ул. Бутлерова, 30

Телефон: (843) 236-55-42

E-mail: arch.pov@mail.ru

<http://archaeologie.pro>

Индекс 80425, каталог «ГАЗЕТЫ И ЖУРНАЛЫ»

Агентство "РОСПЕЧАТЬ"

Выходит 4 раза в год

© Академия наук Республики Татарстан, 2020

© ФГБОУ ВО «Марийский государственный университет», 2020

© Журнал «Поволжская археология», 2020

Editor-in-Chief:

Corresponding Member of the Tatarstan Academy of Sciences,
Doctor of Historical Sciences **A. G. Sitdikov**

Deputy Chief Editors:

Corresponding Member of the Tatarstan Academy of Sciences, Doctor of Historical Sciences **F. Sh. Khuzin**
Doctor of Historical Sciences **Yu. A. Zelenev**
Executive Secretary – Candidate of Veterinary Sciences **G. Sh. Asylgaraeva**

Executive Editors:

B. A. Baitanayev – Academician of the National Academy of the RK, Doctor of Historical Sciences (Almaty, Republic of Kazakhstan) (chairman), **R. S. Khakimov** – Vice-Chairman of the Tatarstan Academy of Sciences (Kazan, Russian Federation), **Kh. A. Amirkhanov** – Academician of RAS, Doctor of Historical Sciences, Professor (Moscow, Russian Federation), **I. Baldauf** – Doctor Habilitat, Professor (Berlin, Germany), **S. G. Bocharov** – Candidate of Historical Sciences (Kazan, Russian Federation), **P. Georgiev** – Doctor of Historical Sciences (Shumen, Bulgaria), **E. P. Kazakov** – Doctor of Historical Sciences (Kazan, Russian Federation), **N. N. Kradin** – Doctor of Historical Sciences, Corresponding Member of the Russian Academy of Sciences (Vladivostok, Russian Federation), **A. Türk** – PhD (Budapest, Hungary), **I. Fodor** – Doctor of Historical Sciences, Professor (Budapest, Hungary), **A. A. Tishkin** – Doctor of Historical Sciences, Professor (Barnaul, Russian Federation), **V. S. Sinika** – Candidate of Historical Sciences (Tiraspol, Moldova), **B. V. Bazarov** – Academician of RAS, Doctor of Historical Sciences, Professor (Ulan-Ude, Russian Federation), **D. S. Korobov** – Doctor of Historical Sciences, Professor (Moscow, Russian Federation), **O. V. Kuzmina** – Candidate of Historical Sciences (Samara, Russian Federation), **P. Degryse** – Professor (Leuven, Belgium), **Wei Jian** – Ph.D, Professor (Beijing, China).

Editorial Board:

A. A. Vybornov – Doctor of Historical Sciences, Professor (Samara State Academy of Social Sciences and Humanities, Samara, Russian Federation)
M. Sh. Galimova – Candidate of Historical Sciences (Institute of Archaeology named after A. Kh. Khalikov, Kazan, Russian Federation)
R. D. Goldina – Doctor of Historical Sciences, Professor (Udmurt State University, Izhevsk, Russian Federation)
I. L. Izmaylov – Doctor of Historical Sciences (Institute of Archaeology named after A. Kh. Khalikov, Kazan, Russian Federation)
S. V. Kuzminykh – Candidate of Historical Sciences (Institute of Archaeology of the Russian Academy of Sciences, Moscow, Russian Federation)
A. E. Leont'ev – Doctor of Historical Sciences (Institute of Archaeology of the Russian Academy of Sciences, Moscow, Russian Federation)
T. B. Nikitina – Doctor of Historical Sciences (Mari Research Institute of Language, Literature and History named after V. M. Vasilyev, Yoshkar-Ola, Russian Federation)

Responsible for Issue

I. L. Izmaylov – Doctor of Historical Sciences

Editorial Office Address:

Butlerov St., 30, Kazan, 420012, Republic of Tatarstan, Russian Federation

Telephone: (843) 236-55-42

E-mail: arch.pov@mail.ru

<http://archaeologie.pro>

© Tatarstan Academy of Sciences (TAS), 2020

© Mari State University, 2020

© “Povolzhskaya Arkheologiya” Journal, 2020

СОДЕРЖАНИЕ

Яворская Л.В. (Москва, Россия), Мыц В.Л. (Санкт-Петербург, Россия), Ситдииков А.Г. (Казань, Россия).
 Сергею Геннадиевичу Бочарову – 50 лет..... 8
Асылгараева Г.Ш., Иожица Д.В. (Казань, Россия)
 Список научных работ Бочарова Сергея Геннадиевича..... 18
Бочаров С.Г. (Казань, Россия)
 Красноглиняная керамика с бирюзовой глазурью
 из археологических исследований Царевского городища 32

Археология Византии, Золотой Орды и Гёнуэзской Газарии

Карнов С.П. (Москва, Россия)
 О разгроме Таны Тамерланом в 1395 г.: событие и его последствия..... 38
Мыц В.Л. (Санкт-Петербург, Россия)
 Сторожевые укрепления XIII века «Херсакеи» и Крымской Готии 48
Новиченкова Н.Г. (Ялта, Россия)
 Распространение провинциальной византийской культуры
 на южном берегу Крыма по материалам археологических
 исследований поселения возле Ливадийской больницы..... 64
*Харинский А.В. (Иркутск, Россия), Орфинская О.В. (Москва, Россия),
 Портнягин М.А. (Иркутск, Россия)*
 Захоронение саянтуйского типа могильника Будун 2 (западное
 побережье озера Байкал) и некоторые аспекты формирования
 погребального ритуала у населения Прибайкалья в XIII–XIV вв. 78
Сенотрусова П.О., Мандрька П.В. (Красноярск, Россия)
 Керамическая посуда лесосибирской культуры:
 вопросы типологии и генезиса 93
Тишкин А.А. (Барнаул, Россия)
 Телеутский Взвоз-I – курганная группа
 золотоордынского времени на юге Западной Сибири
 (результаты междисциплинарных исследований) 107
Байтанаев Б.А., Железняков Б.А. (Алматы, Казахстан)
 Погребальные зороастрийские сосуды из Южного Казахстана..... 119
Ахметгалин Ф.А., Ситдииков А.Г. (Казань, Россия)
 Историческая топография ханской столицы г. Касимова..... 130
Shingiray I. (Oxford, United Kingdom)
 Life in Motion: Nomadic Cart Culture and Cart Burials of the Golden Horde
 (A Case Study from Bolshoi Tsaryn I, Kalmykia) 146
Обухов Ю.Д., Кольцов П.М. (Элиста, Россия)
 Памятник периода Золотой Орды поселенческого типа в районе
 пос. Улан-Хол Лаганского района Республики Калмыкия..... 158

| | |
|---|-----|
| <i>Яворская Л.В. (Москва, Россия)</i> Археозоологическое исследование поселения Жемчужина-I и вопросы экономики Юго-Восточного Крыма в золотоордынский период..... | 170 |
| <i>Постикэ Г.И. (Кишинев, Республика Молдова), Бакуменко-Пырнэу Л.В. (Яссы, Румыния)</i> Чугунные котлы Шехр Ал-Джедида (Орхейул Веке – Старый Орхей, Республика Молдова) | 181 |
| <i>Йотов В. (Варна, Болгария)</i> Керамика из столицы Блатненского княжества как свидетельство миссии братьев Кирилла и Мефодия в Блатноград (конец 866 – конец 867 гг.) | 200 |
| <i>François V. (Aix-en-Provence, France)</i> Se Faire Cuire Un Oeuf À L'époque Mamelouke. Plats Culinaires À Compartiments En Syrie..... | 211 |
| <i>Зоря Р.С. (Казань, Россия)</i> Находка деталей поясного набора из раскопа СХСІХ Болгарского городища..... | 219 |
| <i>Куклина А.А. (Казань, Россия)</i> Новые исследования общеполгарской керамики: историко-культурный подход..... | 228 |
| <i>Масюта Д.А. (Одесса, Украина), Лесная Е.С. (Казань, Саратов, Россия)</i> Деталь поясного набора золотоордынского времени из Юго-Западного Крыма..... | 238 |
| Список сокращений | 248 |
| Правила для авторов | 250 |

CONTENS

Yavorskaya L.V. (Moscow, Russian Federation), Myts V.L. (Saint-Petersburg, Russian Federation), Sitdikov A.G. (Kazan, Russian Federation)
 50 Years Anniversary of Sergei Bocharov8

Asylgaraeva G.Sh., Iozhitsa D.V. (Kazan, Russian Federation)
 The list of Publications of Sergei Bocharov18

Bocharov S.G. (Kazan, Russian Federation)
 Red Clay Pottery with Turquoise Glaze
 from Archaeological Studies of the Tsarevskoye Settlement32

**Archaeology of the Byzantine Empire,
 the Golden Horde and Genoese Gazaria**

Karpov S.P. (Moscow, Russian Federation)
 Destruction of Tana by Tamerlane in 1395: Event and Consequences38

Myts V.L. (Saint-Petersburg, Russian Federation)
 Guard Fortifications of the 13th Century in “Khersakei” and Crimean Gotia48

Novichenkova N.G. (Yalta, Russian Federation)
 Dissemination of Provincial Byzantine Culture in the Southern Coast
 of Crimea Based on the Materials of Archaeological Research
 of the Settlement near the Livadia Hospital.....64

Kharinskii A.V. (Irkutsk, Russian Federation), Orfinskaya O.V. (Moscow, Russian Federation), Portnyagin M.A. (Irkutsk, Russian Federation)
 A Sayantuj-Type Grave from the Budun 2 Cemetery
 (West Coast of Lake Baikal) and Some Aspects of Funeral Rites
 from the Population of the Baikal Region in the 13th –14th Centuries78

Senotrusova P.O., Mandryka P.V. (Krasnoyarsk, Russian Federation)
 Pottery of the Lesosibirsk Culture: Typology and Genesis Issues93

Tishkin A.A. (Barnaul, Russian Federation)
 Teleutsky Vzvoz-I – a Barrow Group of the Golden Horde Period
 in the South of Western Siberia (Results of Interdisciplinary Research).....107

Baitanayev B.A., Zheleznyakov B.A. (Almaty, Kazakhstan)
 Zoroastrian Funerary Vessels from South Kazakhstan119

Akhmetgalin F.A., Sitdikov A.G. (Kazan, Russian Federation)
 Historical Topography of the Khan's Capital Town of Kasimov130

Shingiray I. (Oxford, United Kingdom)
 Life in Motion: Nomadic Cart Culture and Cart Burials of the Golden Horde
 (A Case Study from Bolshoi Tsaryn I, Kalmykia)146

Obukhov Yu.D., Koltsov P.M. (Elista, Russian Federation)
 A Settlement Site of the Golden Horde Period
 in the Area of Ulan-Khol Village in the Lagansky District
 of the Republic of Kalmykia.....158

| | |
|--|-----|
| <i>Yavorskaya L.V. (Moscow, Russian Federation)</i> Archaeozoological Research of the Settlement Zhemchuzhina-1 and Economic Issues of South-East Crimea in the Golden Horde Period | 170 |
| <i>Postică, G. I. (Chisinau, Republic of Moldova),</i> <i>Bacumenco-Pîrnău L.V. (Iasi, Romania)</i> Cast Iron Cauldrons Uncovered in Shehr Al-Djedid (Orheiul Vechi / Old Orhei, Republic of Moldova) | 181 |
| <i>Yotov V. (Varna, Bulgaria)</i> Ceramics from the Capital of the Blatna Principality – the Traces of the Mission of the Brothers Cyril and Methodius in Blatnograd (late 866 – middle of 867) | 200 |
| <i>François V. (Aix-en-Provence, France)</i> Baking Eggs During the Mamluk Period. Culinary Multi-Compartment Dishes in Syria..... | 211 |
| <i>Zorya R.S. (Kazan, Russian Federation)</i> Belt Set Details from Excavation CXCIX at the Bolgar Fortified Settlement..... | 219 |
| <i>Kuklina A.A. (Kazan, Russian Federation)</i> New Studies of Bolgar Ceramics: Historical and Cultural Approach..... | 228 |
| <i>Masyuta D.A. (Odessa, Ukraine), Lesnaya E.S. (Kazan, Saratov, Russian Federation)</i> Detail of a Belt Set from the Golden Horde Period from South-Western Crimea | 238 |
| List of Abbreviations. | 248 |
| Submissions | 250 |

ЧУГУННЫЕ КОТЛЫ ШЕХР АЛ-ДЖЕДИДА (ОРХЕЙУЛ ВЕКЬ – СТАРЫЙ ОРХЕЙ, РЕСПУБЛИКА МОЛДОВА)

© 2020 г. Г.И. Постикэ, Л.В. Бакуменко-Пырнэу

В статье рассмотрен вопрос использования чугунных котлов в средневековых городских поселениях на востоке Карпат, которые контролировались Золотой Ордой. В качестве примера взяты археологические остатки, обнаруженные в средневековом городе *Шехр ал-Джедид / Орхейул Векь – Старый Орхей* (Республика Молдова). Целью данной статьи является представление новых данных об этой категории сосудов, извлеченных при археологических раскопках, проведенных на памятнике в 1947–2018 годах. Эта информация заполнит базу данных по морфологии и хронологии чугунных котлов, а также расширит представления исследователей о территориальных границах распространения этой категории артефактов в западной части района, который находился под властью Золотой Ордой в XIV веке.

Ключевые слова: археология, чугун, котлы, Золотая Орда, Шехр ал-Джедид / Орхейул Векь – Старый Орхей, XIV век.

Среди археологических находок эпохи Средневековья, представляющих значительный интерес в плане внедрения новых материалов и технологий, являются чугунные изделия, которые на Востоке были хорошо известны еще с раннего Средневековья (Терехова, 1974, 1985; Семькин, 1996, 2013; Рязанов, 2008, 2010; Руденко, 2000), в то время как в Европе их poznali сравнительно поздно посредством золотоордынской цивилизации.

В этом плане среди центров, способствовавших продвижению чугунных технологий в Европе, выделяется золотоордынский город XIV века Шехр аль-Джедид (Смирнов, 1954; Абызова, Бырня, Нудельман, 1981; Бырня, 1991; Постикэ, 2005; Vasutenco-Pîrnău, 2018). Известный по монетными легендам, данный город связывается с археологическим памятником *Орхейул Векь (=Старый Орхей)*. Этот памятник расположен на естественно укрепленном мысу размером 2,0×0,8 км, в нижнем течении реки Рэут, в 15 км от ее впадения в реку Днестр, между селами Требужени и Бутучени, района Орхей, в 60 км от г. Кишинэу (рис. 1). Средневековый город, основанный монголами на этом мысу, известен в историографии как *Шехр аль-Джедид*, или *Янги-шехр (=Новый Город)* (Яни-

на, 1977, с. 193–213; Spinei, 1994, с. 260; Spinei, 2006a, с. 319; Spinei, 2006b, с. 635; Постикэ, 2005, с. 154; Postică, 2006, с. 56; Nicolae, 2015b, с. 128), являясь в период 1330–1369 гг. одним из наиболее важных культурно-экономических и политических центров на западной границе Золотой Орды. В период правления хана Абдаллаха (1362–1369) в городе Шехр аль-Джедид была отчеканена местная серебряная и медная монета (Nicolae, 2015a, с. 122; Nicolae, 2015b, с. 128–129).

Археологический памятник Орхейул Векь является многослойным, включая разновременные поселения эпох палеолита, энеолита, раннежелезного века, позднеантичного и раннесредневекового периода, а также золотоордынский город Шехр аль-Джедид (ок. 1300–1369 гг.), молдавский город Орхейул Векь (ок. 1370–1540 гг.) и позднесредневековое поселение XVII–XVIII вв.

Археологические раскопки в Орхейул Векь проводились экспедициями Г.Д. Смирнова (1947–1962), П.П. Бырни (1968–1989), И.Г. Хынку (1993–1995), Г.И. Постикэ (1996–2001, 2009–2011) и Л. Бакуменко-Пырнэу (2017–2018).

За время раскопок на данном памятнике открыты ценные материалы, касающиеся городских средневековых цивилизаций (Postică, Kavruk, 2018, с.

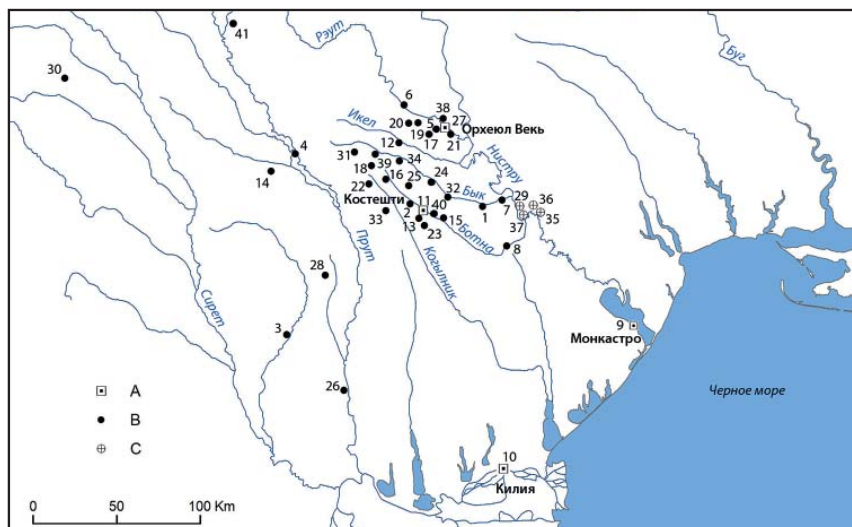


Рис. 1. Карта золотоордынских поселений XIV века Днестровско-Карпатского региона.

А – города, В – сельские поселения, С – погребальные комплексы. 1 – Анеи; 2 – Бардар; 3 – Бырлад; 4 – Босия; 5 – Брэнешти; 6 – Брэвичени; 7 – Калфа; 8 – Кэушений Веки; 9 – Монкастро/Четатя Албэ; 10 – Килия; 11 – Костешти; 12 – Греблешти; 13 – Ханска; 14 – Хлинча; 15 – Хорэшти; 16 – Хородка; 17 – Иванча; 18 – Лозова; 19 – Лукашеука; 20 – Мана; 21 – Машкауци; 22 – Младинешти; 23 – Молешти; 24 – Мунчешти (Кишинэу); 25 – Ниморени; 26 – Оанча; 27 – Шехр аль-Джедид / Орхейул Векь; 28 – Оцелени; 29 – Паркани; 30 – Пэртэштий де Жос; 31 – Пыржолтени; 32 – Ревака; 33 – Руска; 34 – Стрэшени; 35 – Суклея; 36 – Тирасполь; 37 – Тырнаука; 38 – Требужень; 39 – Ворничени; 40 – Зымбрени; 41 – Мэлэешти.

Fig. 1. Map of the Golden Horde settlements of the 14th century in the Dniester-Carpathian Region. А – towns, В – rural settlements, С – burial complexes. 1 – Aneni; 2 – Bardar; 3 – Barlad; 4 – Bosiya; 5 – Breneshti; 6 – Bravicheni; 7 – Kalfa; 8 – Caushenij Veki; 9 – Monkastru / Cetatea Albă; 10 – Kiliija; 11 – Kosteshti; 12 – Grebleshti; 13 – Khanska; 14 – Khlincha; 15 – Khoreshti; 16 – Khorodka; 17 – Ivancha; 18 – Lozova; 19 – Lukashejuka; 20 – Mana; 21 – Mashkautsi; 22 – Mladineshti; 23 – Moleshti; 24 – Muncheshti (Chisinau); 25 – Nimoreni; 26 – Oancha; 27 – Shehr al-Jedid / Orheiul Vechi; 28 – Otseleni; 29 – Parkani; 30 – Perteshtij de Zhos; 31 – Pырzholteni; 32 – Revaka; 33 – Ruska; 34 – Strasheni; 35 – Sukleja; 36 – Tiraspol; 37 – Tyrnauka; 38 – Trebuzheni; 39 – Vornicheni; 40 – Zymbreni; 41 – Malaeshti.

41–51, 75–104), среди которых отдельное место занимают чугунные котлы, стоящие в ряду наиболее ранних открытий такого рода на территории Европы.

Первые находки чугунных котлов в Орхейул Векь сделаны Г.Д. Смирновым в 1952 году (Смирнов, 1953, с. 18, 20, 22–23, 63–64). В последующем, фрагменты чугунных котлов открывались ежегодно во время археологических раскопок как в закрытых комплексах золотоордынского и молдавского периодов, так и в культурном слое (таб. 5).

Всего за годы раскопок в Орхейул Векь найдены 1120 фрагментов чугунных котлов, из которых 413 фрагментов

(36,9%) происходят из закрытых комплексов золотоордынского времени (ок. 1330–1369 гг.), 242 фрагмента (21,6%) из закрытых комплексов молдавского периода (ок. 1370–1600 гг.) и 465 фрагментов (41,5%) из культурного слоя (ок. 1330–1600 гг.) (табл. 1, 4).

Фрагменты чугунных котлов найдены в 58 золотоордынских комплексах из Орхейул Векь, в том числе в 12 жилищах, 11 хозяйственных сооружениях, 33 ямах, в одной печи и на территории одной бани (табл. 3).

В то же время чугунные котлы в большом количестве найдены и в закрытых комплексах молдавского периода, датированных концом XIV – началом

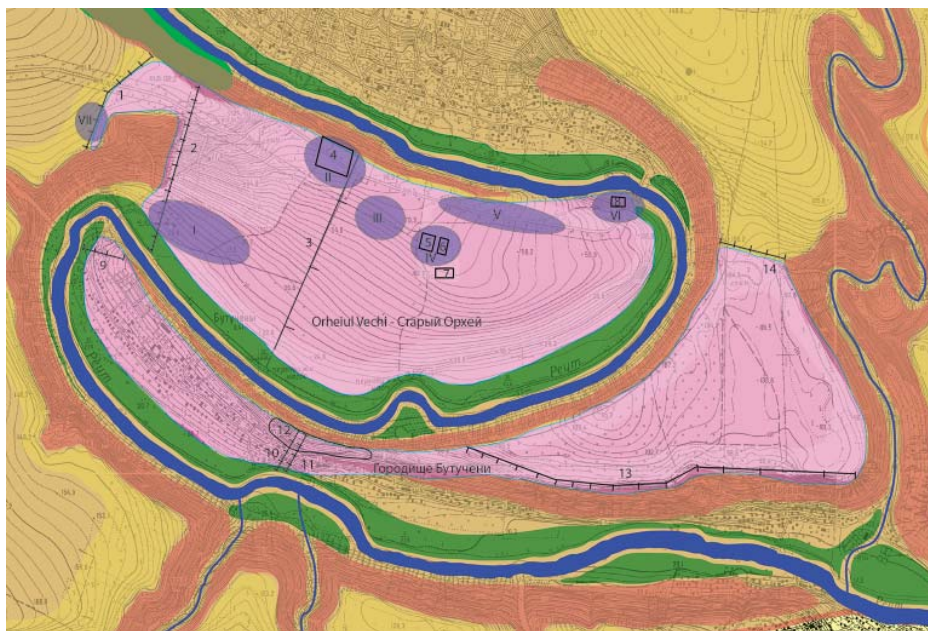


Рис. 2. Археологический комплекс Орхейул Векь (Старый Орхей): 1–8 – средневековое городище Орхейул Векь: 1, 2 – оборонительные валы № 1 и № 2 (XV–XVI в.), 2 – демаркационный вал № 3 (XVII в.), 4 – цитадель (XIV–XVI вв.), 5 – мечеть (XIV в.), 6 – караван-сарай (XIV в.), 7 – церковь (XV–XVI в.), 8 – баня № 2 (XIV в.); I–VII – сектора археологических раскопок 1947–2018: I – западный, II – цитадель, III – центральный, IV – мечеть и караван-сарай, V – северо-восточный, VI – баня № 2, VII – вал № 1; 9–14 – городище Бутучени: земляные фортификации (раннежелезный век, VII–III вв. до н.э.).

Fig. 2. The Orheiul Vechi archaeological complex (Old Orhei): 1–8 – Orheiul Vechi medieval hillfort: 1, 2 – Defensive ramparts No. 1 and No. 2 (15th – 16th cc.), 2 – Demarcation rampart No. 3 (17th c.), 4 – Citadel (14th – 16th cc.), 5 – Mosque (14th c.), 6 – Caravanserai (14th c.), 7 – Church (15th – 16th cc.), 8 – Bathhouse No. 2 (14th c.); I – VII – Sectors of archaeological excavations in 1947–2018: I – Western, II – Citadel, III – Central, IV – Mosque and Caravanserai, V – Northeastern, VI – Bathhouse No. 2, VII – Rampart No. 1; 9–14 – Butucheni hillfort: earth fortifications (Early Iron Age, 7th – 3rd cc. BC).

XVII вв., в том числе в заполнении 19 жилищ, 12 хозяйственных сооружений, 9 ямах и в одной печи (табл. 3). Не исключая возможность попадания в отдельных случаях в комплексах молдавского периода фрагментов чугунных котлов из культурного слоя XIV века, отмеченные находки в целом свидетельствуют о продолжении традиции использования чугунных котлов в постзолотоордынское время. Традиция использования чугунных котлов устоялась в румынской кухне¹ и в целом сохранилась на протяжении всего Средневековья и Нового времени, вплоть до современного периода.

На территории археологического па-

мятника Орхейул Векь чугунные котлы найдены во всех исследуемых секторах (рис. 2). Наиболее часто чугунные котлы встречаются в секторе караван-сарай – мечеть – 361 фрагмент (32,2%) – и в секторе каменная цитадель – 253 фрагмента (22,6%). В значительном количестве котлы встречаются и в центральном секторе, прилегающем к цитадели и караван-сарая – 209 фрагментов (18,6%). В северо-восточном секторе города отмечены 153 фрагмента котлов (13,7%), а западном – 129 фрагментов (11,5%).

Фрагменты чугунных котлов представлены венчиками (в т. ч. с ручками) и стенками. В виде исключения некото-

Таблица 1

Общие статистические данные о находках чугунных котлов на городище Орхейул Вець (Старый Орхей) в период 1947–2018 гг.

| № п/п | Годы раскопок | Автор раскопок | Находки чугунных котлов (фрагменты) | | |
|-------|----------------------|---------------------|-------------------------------------|--------|-------|
| | | | Венчики | Стенки | Всего |
| 1 | 1947–1962 | Г.Д. Смирнов | ? | ? | 61 |
| 2 | 1968–1989 | П.П. Бырня | ? | ? | 815 |
| 3 | 1993–1995 | И.Г. Хынку | 0 | 1 | 1 |
| 4 | 1996–2001, 2009–2011 | Г.И. Постикэ | 42 | 181 | 223 |
| 5 | 2017 | Л. Бакуменко-Пырнэу | 15 | 5 | 20 |
| | Всего | | | | 1120 |

Таблица 2

Распределение находок фрагментов чугунных котлов на территории городища Орхейул Вець (Старый Орхей) (раскопки 1947–2018 гг.)

| № п/п | Сектор | Фрагменты чугунных котлов | |
|-------|------------------------------|---------------------------|------|
| | | количество | % |
| 1 | Каменная цитадель | 207 | 18.5 |
| 2 | Возле каменной цитадели | 46 | 4.1 |
| 3 | Караван сарай | 155 | 13.8 |
| 4 | Мечеть | 36 | 3.2 |
| 5 | Возле Караван сарая и Мечети | 170 | 15.2 |
| 6 | Северный сектор | 153 | 13.7 |
| 7 | Центральный сектор | 209 | 18.6 |
| 8 | Западный сектор | 129 | 11.5 |
| 9 | Баня № 2 | 14 | 1.3 |
| 10 | Вал № 1 | 1 | 0.1 |
| | Всего | 1120 | 100 |

Таблица 3

Комплексы с находками фрагментов чугунных котлов на территории городища Орхейул Вець (Старый Орхей) (раскопки 1947–2018 гг.)

| № | Типы комплексов | Количество комплексов с находками чугунных котлов | | |
|---|----------------------------|---|-------------|-------|
| | | XIV в | XV-XVII вв. | Всего |
| 1 | Жилища | 12 | 19 | 31 |
| 2 | Ямы | 33 | 9 | 42 |
| 3 | Вспомогательные сооружения | 11 | 12 | 23 |
| 4 | Баня | 1 | 0 | 1 |
| 5 | Вал | 0 | 1 | 1 |
| 6 | Дворец | 0 | 1 | 1 |
| 7 | Печи | 1 | 1 | 2 |
| | Всего | 58 | 43 | 101 |

Таблица 4

Хронология комплексов с находками фрагментов чугунных котлов на территории городища Орхейул Вець (Старый Орхей) (раскопки 1947–2018 гг.)

| № | Комплексы | Культурная принадлежность | Фрагменты чугунных котлов |
|---|----------------------|---------------------------|---------------------------|
| 1 | Комплексы XIV в. | Золотая Орда | 413 |
| 2 | Комплексы XV-XVI вв. | Молдавское государство | 240 |
| 3 | Комплексы XVII в. | Молдавское государство | 2 |
| 4 | Культурный слой | | 465 |
| | Всего | | 1120 |

Таблица 5

Находки фрагментов чугунных котлов
на городище Орхейул Векь (Старый Орхей) (раскопки 1947–2018 гг.)

| № п/п | Автор открытий (Научные отчеты) | Год открытий | Название археологических секторов | Раскопки | Археологический контекст | Хронология (ав.) | Фрагменты чугунных котлов | | |
|-------|--|--------------|-----------------------------------|-----------|--------------------------|------------------|---------------------------|--------|-------|
| | | | | | | | Венчики | Стенки | Всего |
| 1 | Г.Д. Смирнов, Отчет, 1952-1953, с.18, 20, 22, 23. | 1952 | Цитадель, Дворец | | Дворец | XIV–XVI | | | 7* |
| 2 | Г.Д. Смирнов, Отчет, 1952-1953, с.63 | 1952 | К западу от цитадели | Об. XVII | Ж. | XIV | | | 1 |
| 3 | Г.Д. Смирнов, Отчет, 1952-1953, с.64 | 1952 | К западу от цитадели | Об. XVIII | Ж. | XIV | | | 2 |
| 4 | Г.Д. Смирнов, Отчет, 1952-1953, с.51-52 | 1953 | Цитадель, Северо-Запад угол | | Ж. | XIV | | | 7* |
| 5 | Г.Д. Смирнов, Отчет, 1952-1953, с.54, 55 | 1953 | Цитадель, Северо-Запад угол | | Я. | XIV | | | 4* |
| 6 | Г.Д. Смирнов, Отчет, 1952-1953, с.47, 53, 54, 55, 58 | 1953 | Цитадель, Северо-Запад угол | | Слой | | | | 14* |
| 7 | Г.Д. Смирнов, Отчет, 1954, с. 13 | 1954 | Цитадель, Дворец | | Дворец | XIV | | | 2* |
| 8 | Г.Д. Смирнов, Отчет, 1956, с. 9-10. | 1956 | Цитадель | Траншея 7 | Слой | | | | 9 |
| 9 | Г.Д. Смирнов, Отчет, 1956, с. 10, 12. | 1956 | Цитадель | P-3 | Слой | | | | 3 |
| 10 | Г.Д. Смирнов, Отчет, 1956, с. 18. | 1956 | Цитадель | P-1 | Слой | | | | 2 |
| 11 | Г.Д. Смирнов, Отчет, 1957, с. 9 | 1957 | К западу от цитадели | Траншея 2 | Слой | | | | 4 |
| 12 | Г.Д. Смирнов, Отчет, 1957, с. 13, 14. | 1957 | Цитадель, восточная часть | P-2 | Слой | | | | 4* |
| 13 | Г.Д. Смирнов, Отчет, 1957, с. 26. | 1957 | Цитадель, северо-восточная часть | | Слой | | | | 1 |
| 14 | П.П. Бырня, Отчет, 1968, с. 14, 30. | 1968 | Мечеть-Западный сектор | I | Слой | | | | 6 |
| 15 | П.П. Бырня, Отчет, 1968, с. 20. | 1968 | Мечеть-Западный сектор | I | Ж.1 | XV–XVI | | | 2 |
| 16 | П.П. Бырня, Отчет, 1968, с. 32. | 1968 | Мечеть-Западный сектор | I | Я.3 | XIV | | | 2* |
| 17 | П.П. Бырня, Отчет, 1968, с. 36-38. | 1968 | Портал Мечети | III | Слой | | | | 8 |
| 18 | П.П. Бырня, Отчет, 1970-1971, с. 109, 114. | 1970-71 | Мечеть | XXXI | Слой | | | | 5 |
| 19 | П.П. Бырня, Отчет, 1970-1971, с. 121. | 1970-71 | Мечеть-Караван Сарай | XXX-XXXII | Слой | | | | 2 |
| 20 | П.П. Бырня, Отчет, 1970-1971, с. 143. | 1970-71 | Мечеть-Караван Сарай | XXX-XXXII | Соор. 8 | XV | | | 10 |
| 21 | П.П. Бырня, Отчет, 1970-1971, с. 38. | 1971 | Северный сектор | VIII | Соор. 1 | XV–XVI | | | 1 |
| 22 | П.П. Бырня, Отчет, 1970-1971, с. 43. | 1970-71 | Мечеть-Караван Сарай | X | Слой | | | | 2 |
| 23 | П.П. Бырня, Отчет, 1970-1971, с. 45. | 1970-71 | Мечеть-Караван Сарай | X | Слой | | | | 1 |
| 24 | П.П. Бырня, Отчет, 1970-1971, с. 52. | 1970-71 | Мечеть-Караван Сарай | X | Соор. 6 | XIV | | | 11 |
| 25 | П.П. Бырня, Отчет, 1970-1971, с. 55. | 1970-71 | Мечеть-Караван Сарай | X | Ж. 10 | XVI | | | 21 |
| 26 | П.П. Бырня, Отчет, 1972, с. 58. | 1972 | Северный сектор | XXXIX | Соор. 12 | XIV | | | 2* |
| 27 | П.П. Бырня, Отчет, 1972, с. 64. | 1972 | Северный сектор | XXXV | Ж. 16 | XV–XVI | | | 4 |
| 28 | П.П. Бырня, Отчет, 1972, с. 94. | 1972 | Северный сектор | XXXIX | Я. 36 | XIV | | | 2* |
| 29 | П.П. Бырня, Отчет, 1972, с. 96. | 1972 | Северный сектор | XXXIX | Я. 38 | XIV | | | 2* |
| 30 | П.П. Бырня, Отчет, 1972, с. 98. | 1972 | Северный сектор | XXXIX | Я. 39 | XIV | | | 2* |
| 31 | П.П. Бырня, Отчет, 1972, с. 99. | 1972 | Северный сектор | XXXIX | Я. 40 | XIV | | | 2* |
| 32 | П.П. Бырня, Отчет, 1973, с. 11 | 1973 | Северная стена Мечети | XLI | Слой | | | | 11 |
| 33 | П.П. Бырня, Отчет, 1973, с. 13 | 1973 | Северная стена Мечети | XLI | Слой | | | | 4 |
| 34 | П.П. Бырня, Отчет, 1973, с. 5 | 1973 | Северная стена Мечети | XLI | Слой | | | | 5 |
| 35 | П.П. Бырня, Отчет, 1973, с. 6 | 1973 | Северная стена Мечети | XLI | Слой | | | | 1 |
| 36 | П.П. Бырня, Отчет, 1974, с. 16 | 1974 | Северный сектор | XLIV | Слой | | | | 1 |
| 37 | П.П. Бырня, Отчет, 1974, с. 16 | 1974 | Северный сектор | XLIV | Слой | | | | 3 |
| 38 | П.П. Бырня, Отчет, 1974, с. 4 | 1974 | Мечеть-Караван Сарай | XLIII | Слой | | | | 15 |
| 39 | П.П. Бырня, Отчет, 1974, с. 4 | 1974 | Мечеть-Караван Сарай | XLIII | Слой | | | | 3 |
| 40 | П.П. Бырня, Отчет, 1975, с. 10 | 1975 | Караван Сарай | XLVI | Слой | | | | 4 |
| 41 | П.П. Бырня, Отчет, 1975, с. 10 | 1975 | Караван Сарай | XLVI | Слой | | | | 2 |
| 42 | П.П. Бырня, Отчет, 1975, с. 15 | 1975 | Караван Сарай | XLVI | Соор. | XIV | | | 125 |
| 43 | П.П. Бырня, Отчет, 1975, с. 7 | 1975 | Восточная стена Караван Сарай | XXXIV | Слой | | | | 1 |
| 44 | П.П. Бырня, Отчет, 1975, с. 8 | 1975 | Восточная стена Караван Сарай | XXXIV | Слой | | | | 75 |
| 45 | П.П. Бырня, Отчет, 1976: 11. | 1976 | Караван Сарай | | Я. 117 | XVII | | | 2 |
| 46 | П.П. Бырня, Отчет, 1976: 19. | 1976 | Караван Сарай | | Ж. 32 | XV–XVI | | | 14 |
| 47 | П.П. Бырня, Отчет, 1977, с. 18 | 1977 | Цитадель, Юго-Восточный сектор | | Я. 128 | XIV | | | 1 |
| 48 | П.П. Бырня, Отчет, 1977, с. 20 | 1977 | Караван Сарай | L | Слой | | | | 2* |
| 49 | П.П. Бырня, Отчет, 1977, с. 30 | 1977 | Караван Сарай | LII | Слой | | | | 6 |
| 50 | П.П. Бырня, Отчет, 1978, с. 14 | 1978 | Северный сектор | LIV | Слой | | | | 5 |
| 51 | П.П. Бырня, Отчет, 1978, с. 28 | 1978 | Баня №2 | | Баня №2 | XIV | | | 2 |
| 52 | П.П. Бырня, Отчет, 1979, с. 13 | 1979 | Северный сектор | LIV | Я. 133 | XIV | | | 2 |
| 53 | П.П. Бырня, Отчет, 1979, с. 32 | 1979 | Северный сектор | LIV | Соор. 36 | XV–XVI | | | 4 |
| 54 | П.П. Бырня, Отчет, 1979, с. 5 | 1979 | Северный сектор | LIV | Ж. 34 | XV–XVI | | | 2 |
| 55 | П.П. Бырня, Отчет, 1980, с. 12 | 1980 | Северный сектор | LIV | Соор. 37 | XV | | | 7 |
| 56 | П.П. Бырня, Отчет, 1980, с. 20 | 1980 | Северный сектор | LIV | Соор. 39 | XV–XVI | | | 2 |
| 57 | П.П. Бырня, Отчет, 1980, с. 22 | 1980 | Северный сектор | LIV | Соор. 40 | XV–XVI | | | 2 |
| 58 | П.П. Бырня, Отчет, 1980, с. 29 | 1980 | Северный сектор | LV | Слой | | | | 6 |
| 59 | П.П. Бырня, Отчет, 1980, с. 42 | 1980 | Северный сектор | LV | Я. 140 | XIV | | | 1 |
| 60 | П.П. Бырня, Отчет, 1980, с. 42 | 1980 | Северный сектор | LV | Я. 141 | XIV | | | 1 |

| | | | | | | | | | |
|-----|--------------------------------------|------|--------------------------------------|--------|--------------|--------------|---|----|----|
| 61 | П.П. Бырия, Отчет, 1980, с. 45, 49. | 1980 | Северный сектор | LV | Я. 146 | XIV | | | 5 |
| 62 | П.П. Бырия, Отчет, 1981, с. 3. | 1981 | Северный сектор | LV | Слой | | | | 2 |
| 63 | П.П. Бырия, Отчет, 1981, с. 3. | 1981 | Северный сектор | LV | Слой | | | | 5 |
| 64 | П.П. Бырия, Отчет, 1981, с. 3. | 1981 | Северный сектор | LV | Слой | | | | 1 |
| 65 | П.П. Бырия, Отчет, 1982, с. 11. | 1982 | Баня 2 | | Баня 2 | XIV | | | 12 |
| 66 | П.П. Бырия, Отчет, 1982, с. 2. | 1982 | Северный сектор | LV | Coop. 45 | XV–XVI | | | 2 |
| 67 | П.П. Бырия, Отчет, 1982, с. 7. | 1982 | Северный сектор | LV | Я. 157 | XIV | | | 4 |
| 68 | П.П. Бырия, Отчет, 1982, с. 15. | 1982 | Северный сектор | LVI | Слой | | | | 7 |
| 69 | П.П. Бырия, Отчет, 1982, с. 25. | 1982 | Северный сектор | LVI | Ж. 37 | XIV | | | 8 |
| 70 | П.П. Бырия, Отчет, 1982, с. 26. | 1982 | Северный сектор | LVI | Ж. 37 | XV–XVI | | | 7 |
| 71 | П.П. Бырия, Отчет, 1982, с. 30. | 1982 | Северный сектор | LVI | Coop. 48 | XIV | | | 3 |
| 72 | П.П. Бырия, Отчет, 1982, с. 37. | 1982 | Северный сектор | LVI | Я. 154 | XV–XVI | | | 3 |
| 73 | П.П. Бырия, Отчет, 1983, с. 20. | 1983 | Северный сектор | LVII | Слой | | | | 28 |
| 74 | П.П. Бырия, Отчет, 1984, с. 8. | 1984 | Северный сектор | LVII | Я. 175 | XIV | | | 6 |
| 75 | П.П. Бырия, Отчет, 1984, с. 9. | 1984 | Северный сектор | LVII | Я. 176 | XIV | | | 2 |
| 76 | П.П. Бырия, Отчет, 1984, с. 14. | 1984 | Северный сектор | LVII | Я. 182 | XIV | | | 13 |
| 77 | П.П. Бырия, Отчет, 1984, с. 18. | 1984 | Северный сектор | LVII | Coop. 52 | XIV | | | 1 |
| 78 | П.П. Бырия, Отчет, 1984, с. 22. | 1984 | Северный сектор | LVII | Coop. 50 | XV–XVI | | | 1 |
| 79 | П.П. Бырия, Отчет, 1984, с. 29. | 1984 | Северный сектор | LVII | Coop. 51 | XIV | | | 3 |
| 80 | П.П. Бырия, Отчет, 1984, с. 36. | 1984 | Северный сектор | LVII | Coop. 53 | XIV | | | 1 |
| 81 | П.П. Бырия, Отчет, 1984, с. 45. | 1984 | Центральный сектор | LIX | Слой | | | | 30 |
| 82 | П.П. Бырия, Отчет, 1984, с. 56. | 1984 | Центральный сектор | LIX | Coop. 54 | XV–XVI | | | 4 |
| 83 | П.П. Бырия, Отчет, 1985, с. 32–33. | 1985 | Западный сектор, Пойма-Мост Бутучени | LVIII | Ж. 43 | XIV | | | 11 |
| 84 | П.П. Бырия, Отчет, 1985, с. 43, 44. | 1985 | Западный сектор, Пойма-Мост Бутучени | LX | Слой | | | | 8 |
| 85 | П.П. Бырия, Отчет, 1985, с. 54. | 1985 | Западный сектор, Пойма-Мост Бутучени | LXI | Я. 191 | XIV | | | 3 |
| 86 | П.П. Бырия, Отчет, 1985, с. 60. | 1985 | Западный сектор, Пойма-Мост Бутучени | LXI | Я. 187 | XIV | | | 2 |
| 87 | П.П. Бырия, Отчет, 1985, с. 16. | 1985 | Западный сектор, Пойма-Мост Бутучени | LVIII | Ж. 40 | XIV | | | 11 |
| 88 | П.П. Бырия, Отчет, 1986, с. 7. | 1986 | Центральный сектор | LXII | Слой | | | | 6 |
| 89 | П.П. Бырия, Отчет, 1986, с. 15. | 1986 | Центральный сектор | LXII | Ж. 44 | XIV | | | 18 |
| 90 | П.П. Бырия, Отчет, 1986, с. 16. | 1986 | Центральный сектор | LXII | Гончар. дель | XV–XVI | | | 1 |
| 91 | П.П. Бырия, Отчет, 1986, с. 18. | 1986 | Центральный сектор | LXII | Я. 194 | XV–XVI | | | 8 |
| 92 | П.П. Бырия, Отчет, 1986, с. 7. | 1986 | Центральный сектор | LXIII | Слой | | | | 17 |
| 93 | П.П. Бырия, Отчет, 1986, с. 38. | 1986 | Центральный сектор | LXIII | Ж. 45/46 | XIV / XV–XVI | | | 34 |
| 94 | П.П. Бырия, Отчет, 1986, с. 41. | 1986 | Центральный сектор | LXIII | Я. 198 | XV–XVI | | | 1 |
| 95 | П.П. Бырия, Отчет, 1987, с. 8. | 1987 | Центральный сектор | LXVI | Слой | | | | 1 |
| 96 | П.П. Бырия, Отчет, 1987, с. 13. | 1987 | Центральный сектор | LXVI | Слой | | | | 44 |
| 97 | П.П. Бырия, Отчет, 1987, с. 16. | 1987 | Центральный сектор | LXVI | Я. 201 | XIV | | | 2 |
| 98 | П.П. Бырия, Отчет, 1987, с. 23. | 1987 | Центральный сектор | LXVI | Я. 209 | XIV | | | 14 |
| 99 | П.П. Бырия, Отчет, 1987, с. 24. | 1987 | Центральный сектор | LXVI | Я. 210 | XIV | | | 2 |
| 100 | П.П. Бырия, Отчет, 1987, с. 25. | 1987 | Центральный сектор | LXVI | Я. 211 | XIV | | | 2 |
| 101 | П.П. Бырия, Отчет, 1987, с. 27. | 1987 | Центральный сектор | LXVI | Я. 212 | XIV | | | 2 |
| 102 | П.П. Бырия, Отчет, 1987, с. 30. | 1987 | Центральный сектор | LXVI | Я. 215 | XIV | | | 2 |
| 103 | П.П. Бырия, Отчет, 1987, с. 31. | 1987 | Центральный сектор | LXVI | Я. 217 | XIV | | | 3 |
| 104 | П.П. Бырия, Отчет, 1987, с. 35. | 1987 | Центральный сектор | LXVI | Ж. 48 | XIV | | | 6 |
| 105 | П.П. Бырия, Отчет, 1987, с. 39. | 1987 | Центральный сектор | LXVI | Coop. 57 | XV–XVI | | | 6 |
| 106 | П.П. Бырия, Отчет, 1987, с. 44. | 1987 | Центральный сектор | LXVI | Coop. 58 | XV–XVI | | | 6 |
| 107 | П.П. Бырия, Отчет, 1987, с. 61. | 1987 | Западный сектор | LXV | Ж. 50 | XIV | | | 2 |
| 108 | П.П. Бырия, Отчет, 1988, с. 7. | 1988 | Западный сектор | LXVII | Я. 233 | XIV | | | 5 |
| 109 | П.П. Бырия, Отчет, 1988, с. 13. | 1988 | Западный сектор | LXVII | Я. 239 | XIV | | | 8 |
| 110 | П.П. Бырия, Отчет, 1988, с. 15. | 1988 | Западный сектор | LXVII | Я. 241 | XIV | | | 2 |
| 111 | П.П. Бырия, Отчет, 1988, с. 16. | 1988 | Западный сектор | LXVII | Я. 242 | XIV | | | 1 |
| 112 | П.П. Бырия, Отчет, 1988, с. 18. | 1988 | Западный сектор | LXVII | Я. 244 | XIV | | | 1 |
| 113 | П.П. Бырия, Отчет, 1988, с. 40. | 1988 | Западный сектор | LXVII | Ж. 55 | XIV | | | 29 |
| 114 | П.П. Бырия, Отчет, 1988, с. 41. | 1988 | Западный сектор | LXVII | Coop. 59 | XIV | | | 6 |
| 115 | П.П. Бырия, Отчет, 1988, с. 82. | 1988 | Западный сектор | LXVII | Coop. 60 | XIV | | | 1 |
| 116 | П.П. Бырия, Отчет, 1988, с. 90. | 1988 | Западный сектор | LXVII | Coop. 61 | XIV | | | 2 |
| 117 | П.П. Бырия, Отчет, 1989, с. 13. | 1989 | Западный сектор | LXVIII | Я. 264 | XIV | | | 2 |
| 118 | П.П. Бырия, Отчет, 1989, с. 29. | 1989 | Западный сектор | LXVIII | Я. 268 | XIV | | | 1 |
| 119 | П.П. Бырия, Отчет, 1989, с. 33. | 1989 | Западный сектор | LXVIII | Coop. 64 | XIV | | | 3 |
| 120 | И.Г. Хынку, Отчет | 1993 | Цитадель, Дворц | | | XV–XVI | 0 | 1 | 1 |
| 121 | Г.И. Постик, Отчет 1996, с. 25 | 1996 | Западная стена цитадели | 71 | Слой | | 0 | 1 | 1 |
| 122 | Г.И. Постик, Отчет 1996, с. 18 | 1996 | Западный сектор-Пойма | 70 | Слой | | 1 | 3 | 4 |
| 123 | Г.И. Постик, Отчет 1997, с. 14, №. 1 | 1997 | Западный сектор-Пойма | 70 | Я. 21 | XIV | 2 | 0 | 2 |
| 124 | Г.И. Постик, Отчет 1997, с. 25 | 1997 | Западный сектор-Пойма | 70 | Слой | | 0 | 1 | 1 |
| 125 | Г.И. Постик, Отчет 1997, с. 38 | 1997 | Западная стена цитадели | 71 | П. 15 | XIV | 0 | 1 | 1 |
| 126 | Г.И. Постик, Отчет 1997, с. 43 | 1997 | Западная стена цитадели | 71 | Слой | | 1 | 12 | 13 |
| 127 | Г.И. Постик, Отчет 1998, с. 11 | 1998 | Западная стена цитадели | 75 | Слой | | 0 | 1 | 1 |
| 128 | Г.И. Постик, Отчет 1998, с. 20 | 1998 | Цитадель, Юго-Западный сектор | 76 | Ж. 24а | XV | 9 | 15 | 24 |
| 129 | Г.И. Постик, Отчет 1998, с. 20 | 1998 | Цитадель, Юго-Западный сектор | 76 | Ж. 24б | XV–XVI | 0 | 2 | 2 |

| | | | | | | | | | |
|-----|---|------|-------------------------------|----|--------|----------|---|----|----|
| 130 | Г.И. Постико, Отчет 1998, с.28, №. 2, рис. 45/1 | 1998 | Цитадель, Юго-Западный сектор | 76 | Я. 37 | XV–XVI | 1 | 0 | 1 |
| 131 | Г.И. Постико, Отчет 1998, с.57, таб. 27 | 1998 | Цитадель, Юго-Западный сектор | 76 | Ж. 25 | XV | 1 | 9 | 10 |
| 132 | Г.И. Постико, Отчет 1998, с.57, таб. 27 | 1998 | Цитадель, Юго-Западный сектор | 76 | Ж. 26 | XVI–XVII | 0 | 4 | 4 |
| 133 | Г.И. Постико, Отчет 1998, с.57, таб. 27 | 1998 | Цитадель, Юго-Западный сектор | 76 | Я. 36b | XV–XVI | 0 | 1 | 1 |
| 134 | Г.И. Постико, Отчет 1999, с.14 | 1999 | Цитадель, Юго-Западный сектор | 76 | Ж. 34 | XV–XVI | 4 | 9 | 13 |
| 135 | Г.И. Постико, Отчет 1999, с.14, №.6 | 1999 | Цитадель, Юго-Западный сектор | 76 | Ж. 35 | XV–XVI | 4 | 4 | 8 |
| 136 | Г.И. Постико, Отчет 1999, с.16, №.1 | 1999 | Цитадель, Юго-Западный сектор | 76 | Я. 36a | XV | 1 | 1 | 2 |
| 137 | Г.И. Постико, Отчет 2000, с.21 | 2000 | Цитадель, Юго-Западный сектор | 76 | Ж. 49a | XV–XVI | 0 | 4 | 4 |
| 138 | Г.И. Постико, Отчет 2000, с.30 | 2000 | Цитадель, Юго-Западный сектор | 76 | Я. 54a | XVI | 1 | 8 | 9 |
| 139 | Г.И. Постикэ, Отчет 2001, с.20 | 2001 | Цитадель, Юго-Западный сектор | 76 | Ж. 49b | XV | 0 | 2 | 2 |
| 140 | Г.И. Постико, Отчет 2001, с.36 | 2001 | Цитадель, Юго-Западный сектор | 76 | Ж. 51 | XV | 2 | 3 | 5 |
| 141 | Г.И. Постико, Отчет 2001, с.36 | 2001 | Цитадель, Юго-Западный сектор | 76 | Ж. 52 | XV–XVI | 1 | 11 | 12 |
| 142 | Г.И. Постико, Отчет 2001, с.39, №. 7, рис. 27/1 | 2001 | Цитадель, Юго-Западный сектор | 76 | Ж. 55 | XV–XVI | 2 | 0 | 2 |
| 143 | Г.И. Постико, Отчет 2001, с.50, №. 6 | 2001 | Западный сектор-Пойма | 70 | Слой | | 1 | 10 | 11 |
| 144 | Г.И. Постико, Отчет 2001, с.57, №. 2, рис. 58/5 | 2001 | Пойма-Западный сектор | 77 | Слой | | 3 | 3 | 6 |
| 145 | Г.И. Постико, Отчет 2001, с.63, №. 4, рис. 58/4 | 2001 | Пойма-Западный сектор | 81 | Слой | | 2 | 2 | 4 |
| 146 | Г.И. Постикэ, Отчет 2011, с.16 | 2011 | Цитадель-Ворота | 1 | Я. | XV | 0 | 10 | 10 |
| 147 | Г.И. Постико, Отчет 2011, с.18 | 2011 | Цитадель-Ворота | 1 | Слой | XIV–XV | 0 | 20 | 20 |
| 148 | Г.И. Постико, Отчет 2011, с.30 | 2011 | Мечеть | 1 | Ж.1 | XV | 0 | 9 | 9 |
| 149 | Г.И. Постико, Отчет 2011, с.35 | 2011 | Мечеть | 2 | Слой | | 0 | 12 | 12 |
| 150 | Г.И. Постико, База данных | 1999 | Пойма-Западный сектор | 78 | Я. 48 | XIV | 0 | 3 | 3 |
| 151 | Г.И. Постико, База данных | 1996 | Западная стена цитадели | 72 | Слой | | 0 | 1 | 1 |
| 152 | Г.И. Постико, База данных | 2001 | Цитадель, Юго-Западный сектор | 76 | Слой | | 6 | 17 | 23 |
| 153 | Г.И. Постико, База данных | 2000 | Южная стена цитадели | 79 | Слой | | 0 | 2 | 2 |
| 154 | Л. Пырнэу, Отчет 2017. | 2017 | Восточная стена цитадели | 1 | Ж.1 | XIV | 2 | 2 | 4 |
| 155 | Л. Пырнэу, Отчет 2017. | 2017 | Восточная стена цитадели | 1 | Ж.2 | XV | 8 | 1 | 9 |
| 156 | Л. Пырнэу, Отчет 2017. | 2017 | Восточная стена цитадели | 1 | Слой | | 5 | 2 | 7 |

Примечание к таблице 5: Знаком * (звездочка) в таблице отмечены случаи, когда авторы раскопок указывают на неопределенное количество находок фрагментов чугунных котлов. В таких случаях, в таблице проставлена цифра 2 (два) – которое указывает на минимальное количество находок.

рые авторы отмечают находки чугунных крышек. Судя по данным раскопок 1996–2017 гг., венчики чугунных котлов составляют около 25% от общей массы находок, остальные представляют стенки. Статистические данные о находках чугунных котлов в Орхейул Векь зафиксированы в археологических отчетах, хранящихся в архиве Национального Музея Истории Молдовы из г. Кишинэу (табл. 5). С другой стороны, открытые во время раскопок фрагменты чугунных котлов хранятся в фондах культурно-природного заповедника «Орхейул Векь».

Следует отметить, что цельные чугунные котлы в Орхейул Векь не обнаружены. В одном случае сохранился полный профиль сосуда, в то время как в других случаях сохранилось от одной до двух третей высоты чугунных котлов. На основании таких находок графически было реконструировано более 20 чугунных котлов из Орхейул Векь, и на этой основе была разработана типология этих сосудов, включающая восемь основных типов, а также четыре варианта.

Тип 1. Котлы полусферической формы, размерами 42×18,5 см (первая цифра указывает на диаметр венчика котла, а вторая – высоту), без шейки, с пологим изгибом стенок, с прямым венчиком или со скошенным внутрь срезом венчика, в некоторых случаях с небольшими выступами на поверхности венчика (рис. 3: 1–4).

Тип 2. Котлы с цилиндрическим туловом и округлым дном, без шейки, с выраженным переходом от корпуса ко дну, со скошенным внутрь и слегка утолщенным венчиком, с плоскими ручками подпрямоугольной формы. Исходя из пропорций тулова, среди котлов данного тип различаются два варианта:

Вариант 2.1. Котлы с цилиндрическим туловом, составляющим 1/3 от общей высоты сосуда, размером 45×18 см (рис. 3: 7).

Вариант 2.2. Котлы с цилиндрическим туловом, составляющим 1/2 от общей высоты сосуда, диаметром 40–42 см и высотой 16–20 см (рис. 3: 5, 6, 8).

Тип 3. Котлы с цилиндрическим туловом и округлым дном, без шейки, с

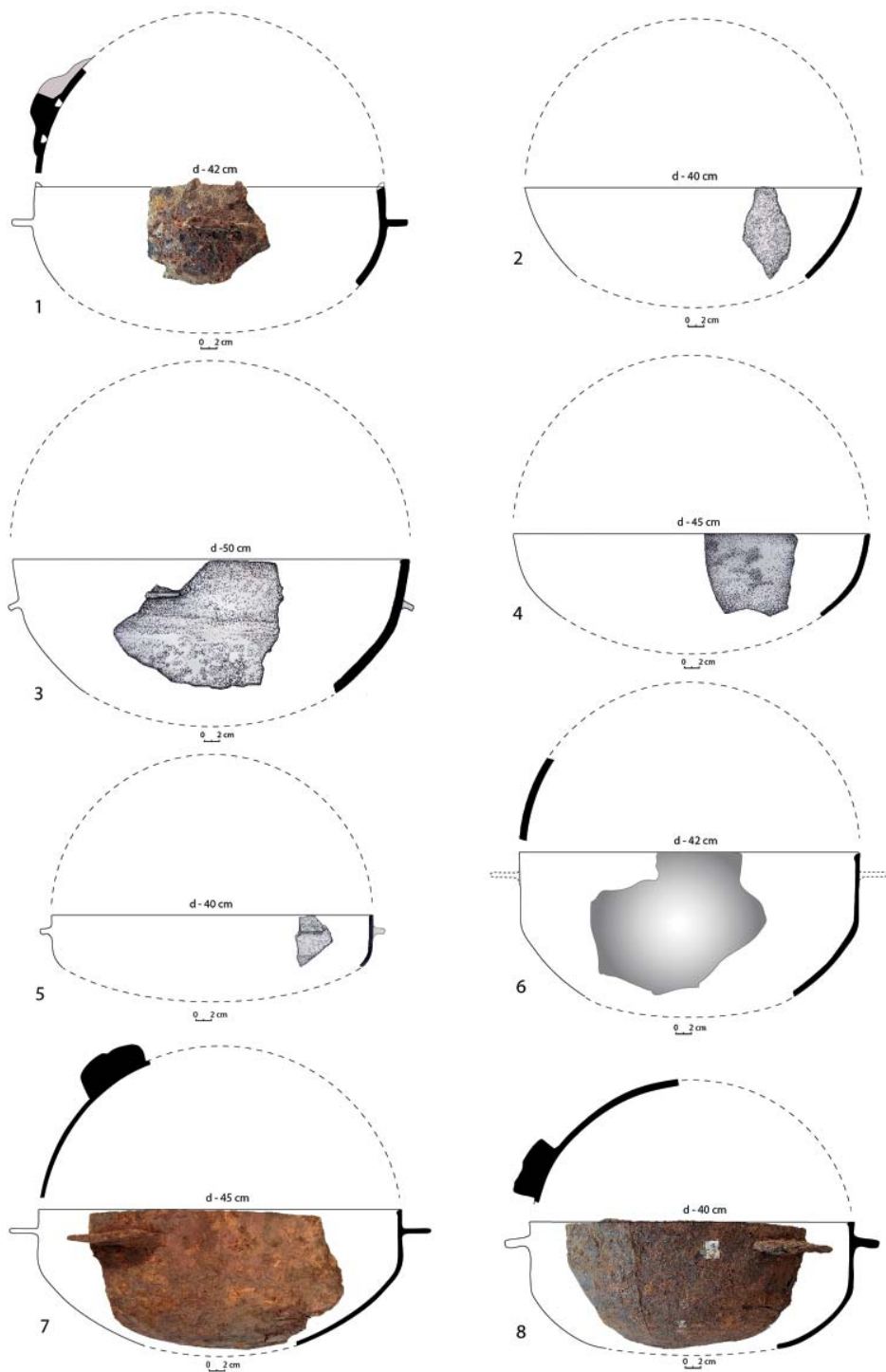


Рис. 3. Городище Орхеул Векь. Чугунные котлы: 1–4 (тип 1), 5–8 (тип 2); 1, 6 – раскопки Г. Постикэ; 2–5 – раскопки Л. Бакуменко-Пырнэу; 7–8 – раскопки П.П. Бырни.

Fig. 3. Orheiul Vechi hillfort. Cast iron boilers: 1–4 (type 1), 5–8 (type 2); 1, 6 – excavations by G. Postică; 2–5 – excavations by L. Bacumenco-Pîrnău; 7–8 – excavations by P.P. Byrnia.

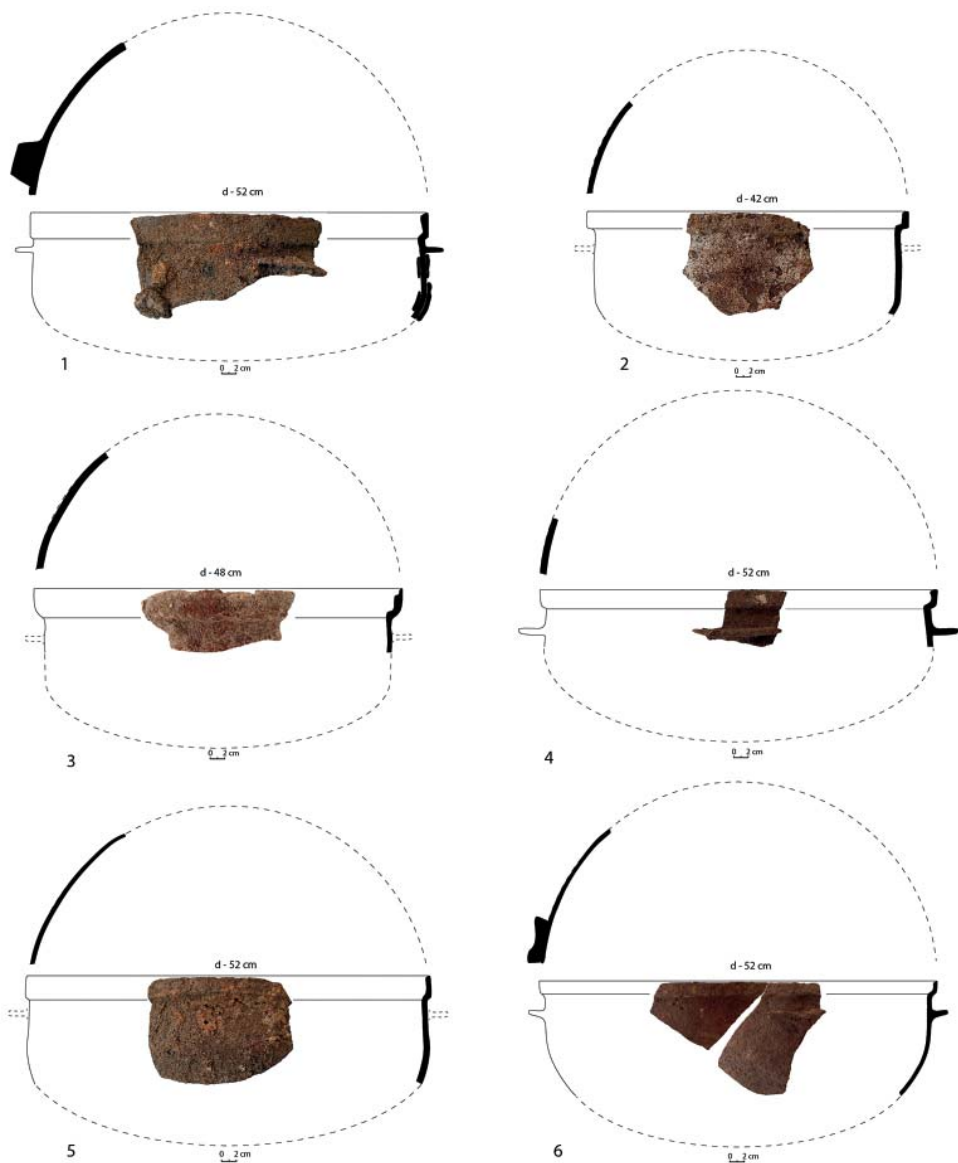


Рис. 4. Городище Орхейул Векь. Чугунные котлы: 1–6 (тип 3), раскопки П.П. Бырни.

Fig. 4. Orheiul Vechi hillfort. Cast iron boilers: 1–6 (type 3), excavations by P. P. Byrnia.

высоким прямым венчиком с глубоким пазом для крышки в его внутренней части, с плоскими ручками подпрямоугольной формы. Исходя из пропорций тулова, среди котлов данного типа различаются два варианта:

Вариант 3.1. Котлы с цилиндрическим туловом, составляющим 1/3 от общей высоты сосуда, размером 52×21 см (рис. 4: 6).

Вариант 3.2. Котлы с цилиндрическим туловом, составляющим 1/2 от общей высоты сосуда, размерами 52×19 см, 48×19 см и 42×20,5 см (рис. 4: 1–5).

Тип 4. Котлы с перевернуто-усеченно-коническим туловом и округлым дном, размерами 50×23,7 см, 55×23 см, 50×21 см, 55×24 см, 50×22 см, 38×17 см, 40×15 см, без шейки, с корпусом, со-

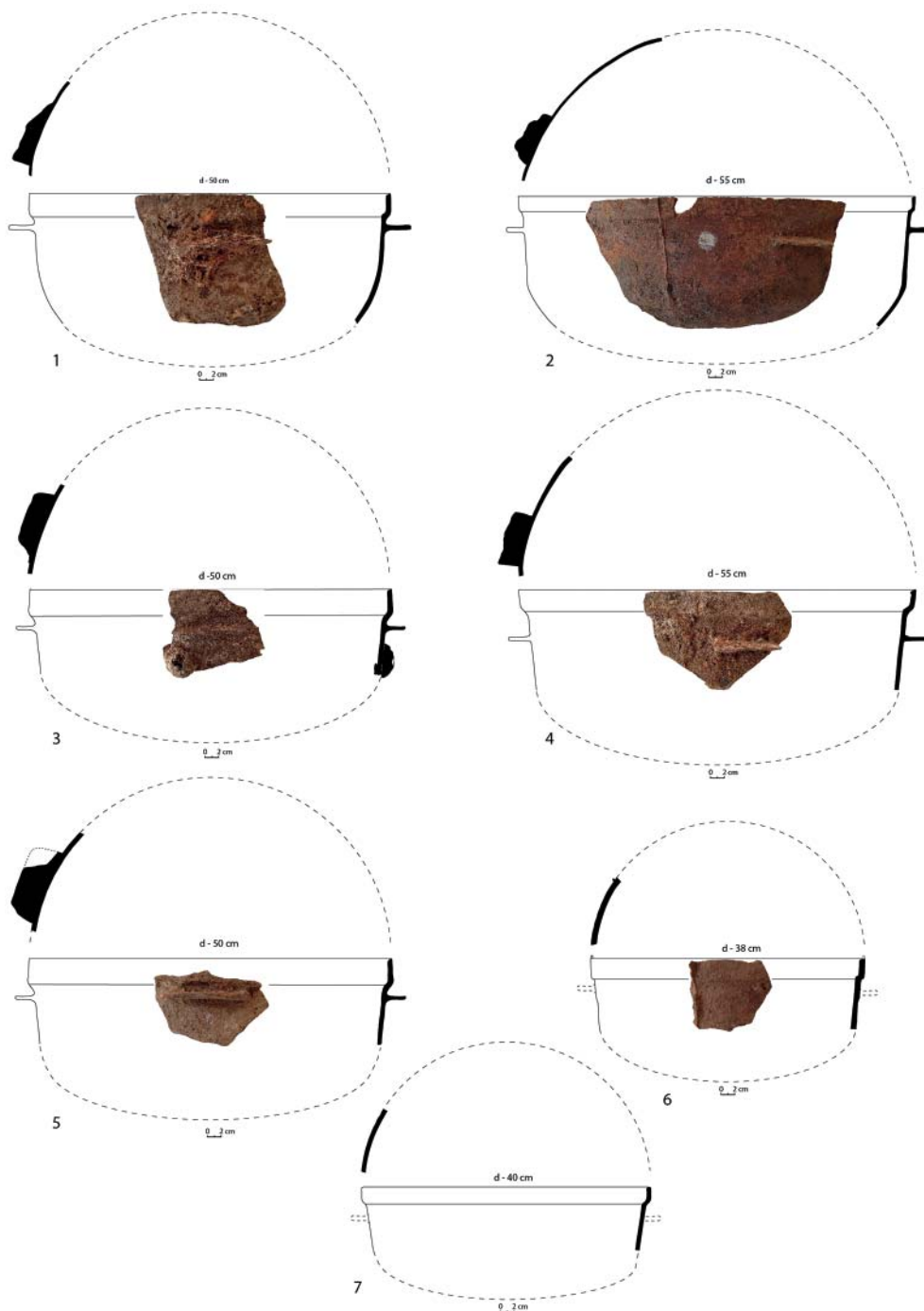


Рис. 5. Городище Орхейул Векь. Чугунные котлы: 1–6 (тип 4), раскопки П.П. Бырни, 7 – раскопки Г. Постикэ.

Fig. 5. Orheiul Vechi hillfort. Cast iron boilers: 1–6 (type 4), excavations by P. P. Byrnia, 7 – excavations by G. Postică.

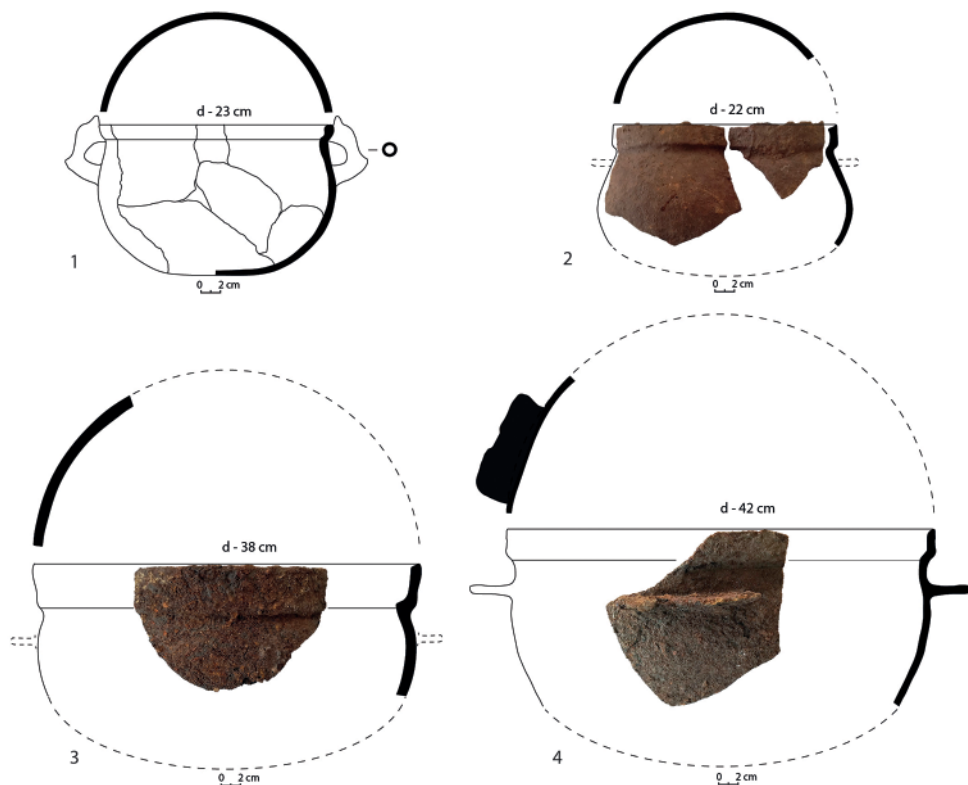


Рис. 6. Городище Орхейул Векь. Чугунные котлы: 1 (тип 7); 2 (тип 8); 3 (тип 6); 4 (тип 5),
1 – раскопки Г. Постикэ, 2–4 – раскопки П.П. Бырни.

Fig. 6. Orheiul Vechi hillfort. Cast iron boilers: 1 (type 7); 2 (type 8); 3 (type 6); 4 (type 5);
1 – excavations by G. Postică, 2–4 – excavations by P. P. Byrnia.

ставляющим 1/2 от общей высоты сосуда, с высоким прямым венчиком с глубоким пазом для крышки во внутренней части, с плоскими подпрямоугольными ручками (рис. 5: 1–7).

Тип 5. Котлы с округлобким туловом, округлым дном, размером 42×23 см, с выделенной шейкой, с высоким вертикальным венчиком с глубоким пазом для крышки в его внутренней части, с плоскими подпрямоугольными ручками (рис. 6: 4).

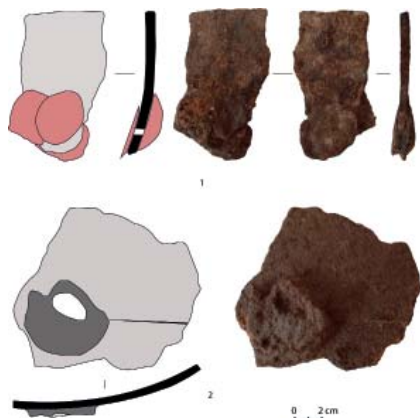
Тип 6. Котлы с округлобким туловом, округлым дном, размером 38×20 см, без шейки, с массивным высоким вертикальным венчиком с глубоким пазом для крышки в его внутренней части (рис. 6: 3).

Тип 7. Котлы с округлобким туловом, плоским дном, без шейки, с от-

носительно коротким вертикальным венчиком с глубоким пазом для крышки в его внутренней части, с круглыми в сечении ручками в виде лошадиных копыт, прикрепленными от тулова к венчику, с диаметром венчика 23 см, диаметром тулова 23,4 см, диаметром дна 8,4 см и высотой 14,6 см (рис. 6: 1).

Тип 8. Котлы с округлобким туловом, округлым дном, без шейки, с высоким вертикальным венчиком с глубоким пазом для крышки в его внутренней части, с диаметром венчика 22 см, диаметром тулова 25 см и высотой 14,5 см (рис. 6: 2).

Следует отметить, что на поверхности чугунных котлов из Орхейул Векь отмечены детали их отливки. Так, на некоторых стенках котлов имеются вертикальные пазы от мест соединения от-



дельно отлитых частей сосудов (рис. 3: 8; 5: 2, 6; 9: 1). Судя по этим деталям, котлы отливались половинками, разделенными по вертикали, после чего эти части соединялись в единый сосуд.

В то же время на некоторых сосудах их Орхейул Вець отмечены следы ремонта в виде «заплаток» стенок и днищ, как с наружной, так и с внешней стороны (рис. 4: 1; 5: 3; 7: 1, 2; 8). В одном случае обнаружен фрагмент днища котла с «заплаткой» в виде ножки, высотой в 1,8 см и диаметром в 4,5 см (рис. 8).

В связи с чугунными котлами из Орхейул Вець представляет интерес факт преобладания на этом памятнике сосудов с прямыми венчиками с глубоким пазом для вставления крышки. Данная деталь полностью соотносится с не менее интересным

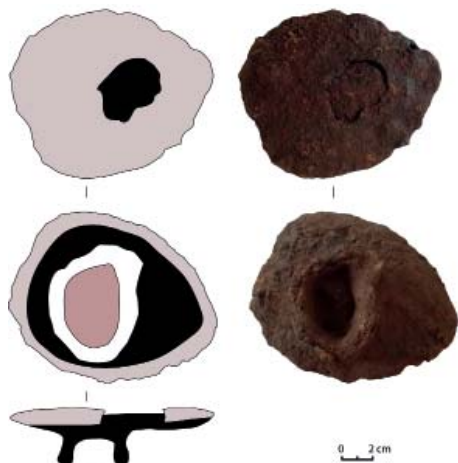


Рис. 7. Городище Орхейул Вець. Чугунные котлы: 1, 2 – фрагменты стенок со следами «заплаток», раскопки П.П. Бырни.

Fig. 7. Orheiul Vechi hillfort. Cast iron boilers: 1, 2 – wall fragments with traces of “patches”, excavations by P. P. Byrnia.

и аналогичным феноменом, характерным в XIV–XVI вв. для глиняной посуды карпато-днестровского региона (рис. 9: 2) (Хынку, 1969; Бырня, 1984, с. 167, рис. 38).

Другая особенность находок чугунных котлов из Орхейул Вець по сравнению с другими городскими поселениями золотоордынской эпохи из региона Нижнего Дуная состоит в их многочисленности. Так, в то время как в Орхейул Вець открыты 1120 фрагментов чугунных котлов, на городских поселениях, расположенных у с. Костешти (Полевой, 1969), у Белгород-Днестровска (Кравченко, 1986) и Енисале (Dragomir, 1973, с. 36; Stănică, 2015, с. 207), на которых проводились значительные археологические раскопки, отмечены единичные находки чугунных сосудов. Частые находки чугунных котлов в Орхейул Вець, возможно, объясняются значительным притоком восточного населения на этом поселении (ремесленники, торговцы), а также присутствием большого количества военных, которые были хорошо снабжены, в том числе и сосудами для приготовления пищи. В этом смысле представляют интерес сведения средневековых авторов, как например, арабского энциклопедиста аль-Калкашанди, который пишет, что каждый монгольский воин должен представляться в военных кампаниях хорошо экипированным, имея при себе двух слуг, 30 овец, 5 лошадей, 2 котла из меди и повозку для транспорта военного обмундирования (Григорьев, Фролова, 2002,

Рис. 8. Городище Орхейул Вець. Фрагмент днища чугунного котла с «заплаткой», раскопки П.П. Бырни.

Fig. 8. Orheiul Vechi hillfort. Fragment of a cast-iron boiler bottom with a “patch”, excavations by P. P. Byrnia.

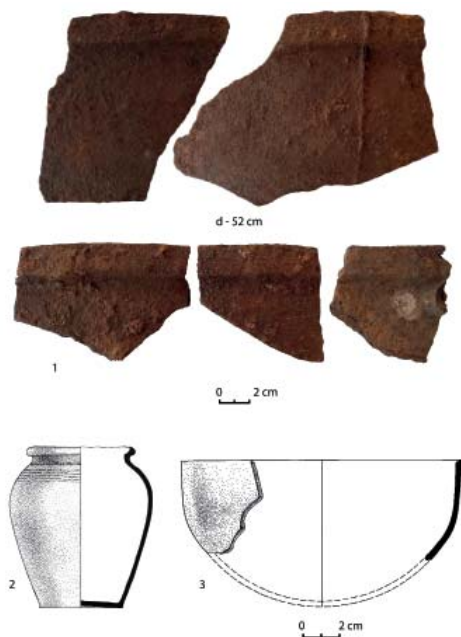


Рис. 9. Городище Орхейул Векь.

1 – фрагменты венчиков чугунного котла; 2 – молдавский глиняный горшок XV в., раскопки П. П. Бырни; 3 – чугунный котел XV в., с поселения Ханска, раскопки И.Г. Хынку.

Fig. 9. Orheiul Vechi hillfort. 1 – fragments of the crowns of cast-iron boilers; 2 – Moldavian clay pot of the 15th century, excavations by P. P. Byrnia; 3 – cast-iron cauldron of the 15th century from Khanska settlement, excavations by I. G. Hîncu.

данных. В то же время на данном поселении открыты многочисленные остатки металлургического производства (железный шлак и железная крица) и большое количество железных изделий, в том числе в виде крупных кладов орудий труда и вооружения (Бырня, Рябой, 2000), что свидетельствует о значительном развитии железоделательного ремесла, а следовательно, возможно, и чугунного производства.

с. 299; Измайлов, 2009, с. 412). Данная информация была заимствована у аль-Умари и относится к периоду правления Токты (1290–1312) (Тизенгаузен, 1884, с. 240). Возможно, со временем, с развитием производства чугуна к середине XIV века, воины снабжались и чугунными котлами, которые являются более продуктивной посудой.

В то же время можно предположить, что некоторые чугунные котлы могли попасть в Орхейул Векь из других золотоордынских центров, в том числе из Болгара (Савченкова, 1996, с. 58–59, рис. 24; 25: 1–6), Сарай-Берке (Федоров-Давыдов, 1966, с. 240, рис. 4; Федоров-Давыдов, Вайнер, Мухамадиев, 1970, с. 98, 135, 155, 160; Федоров-Давыдов, Вайнер, Гусева, 1974, с. 113–114), Джукетау (Набиуллин и др., 2017; Shaykhutdinova et. all., 2017), Укек (Недашковский, 2000), Азак (Рязанов, 1993) и др.

Судя по археологическим данным из Орхейул Векь, чугунные котлы устанавливались над очагами при помощи железных цепей. Одна из таких цепей была обнаружена в 1979 при раскопках жилища № 34, датируемого XIV в. (Абызова, Бырня, 1979, с. 14–15, табл. 1, 2). С другой стороны, в Орхейул Векь обнаружены археологические данные, свидетельствующие об установлении чугунных котлов на печах. Так, например, в одном из помещений дворца цитадели городища была обнаружена калориферная печь № 3 с хорошо сохранившимся горизонтальным отверстием для установки котла, а также фрагменты от чугунного сосуда (Смирнов, 1954, с. 13–14).

В XIV веке чугунными котлами стали пользоваться и в сельских местностях прудо-днестровского междуречья. Об этом свидетельствуют археологические открытия на ряде памятников этого времени. Так, на поселении Мэлэшти был найден один венчик чугунного котла, а на поселении Лукашовка – 5 фрагментов котлов, в том числе прямой венчик диаметром 38 см, три стенки толщиной в 0,25–0,30 см и плоское днище с диаметром 22 см (Gorodenco, 2003). На сельском поселении у села Лозова вместе с золотоордынскими гон-

Относительно отливки чугунных котлов в Орхейул Векь нет прямых

чарными печами и керамикой XIV века были найдены два фрагмента чугунных котлов (Vornic et al., 2012, p. 226, 252; fig. 24: 3). В то же время котел из чугуна найден на поселении Ханска, в 70 км от Орхейул Векь, в жилище XV века, вместе с молдавской керамикой (Хынку, 1975, с. 14, рис. 45). Данный сосуд имеет полусферическую форму, с вертикальным прямым венчиком, диаметром 29,5 см и высотой в 15,4 см (рис. 9: 3).

Таким образом, можно констатировать, что привнесенная с Востока традиция чугунных котлов в XIV–XV вв. получила признание и среди местного романского населения, распространяясь как в городской среде, так и в сельских местностях.

Исходя из приведенных выше данных, можно заключить, что проникновение чугунных котлов в Восточное Прикарпатье и на Нижний Дунай связано с золотоордынскими центрами Поволжья, которые в прямом смысле способствовали строительству городов восточного типа у с. Требужень (*Шехр аль-Джедид/Орхейул Векь*) и с. Костешти (на территории Республики Молдова), а также у Белгород-Днестровска (Украина) и Енисалы (Румыния).

Открытие значительного количества чугунных котлов в Орхейул Векь, возможно, является свидетельством того, что золотоордынский город *Шехр аль-Джедид* являлся в XIV веке центром

производства и распространения чугунных сосудов на территории Прикарпаття, а возможно и Подунавья в целом.

В типологическом отношении чугунные котлы *Шехр аль-Джедид* являются весьма разнообразными, включая как традиционные для центров Поволжья формы (полусферические и цилиндрические с прямым венчиком, горшковидные), так и инновационные, специфические для данного региона сосуды (цилиндрические, усеченно-конические с прямым венчиком с глубоким пазом для крышки). С другой стороны, дальнейшее использование чугунных котлов в период существования молдавского города Орхейул Векь, а также на сельских поселениях XIV–XVI вв. указывает на утверждение у населения Молдовы новой традиции, которая сформировалась под влиянием золотоордынской цивилизации.

Открытыми на сегодняшний день остаются вопросы, связанные с технологией изготовления и места производства чугунных котлов из Орхейул Векь, которые смогут быть решены в дальнейшем путем применения металлографического анализа.

Тем не менее имеющиеся данные позволяют однозначно отнести город *Шехр аль-Джедид/Орхейул Векь* к наиболее ранним, и в то же время довольно значимым центрам распространения чугунных технологий в Европе.

Примечания

¹ В румынской (молдавской) традиционной кухне чугунный котел под названием *сiаун* (чаун) используется для приготовления *мамалыги*, которая в древности изготовлялась из пшена, а с Нового времени из кукурузы.

ЛИТЕРАТУРА

1. Абызова Е.Н., Бырня П.П. Отчет о полевых исследованиях Молдавской средневековой экспедиции в 1979 г. Кишинев, 1980. 68 с., 21 таб. / Архив НМИМ.
2. Абызова Е.Н., Бырня П.П., Нудельман А.А. Древности Старого Орхей. Золотоордынский период. Кишинев: Штиинца, 1981. 100 с.
3. Бырня П.П. Молдавский средневековый город в Днестровско-Прутском междуречье (XV – начало XVI в.). Кишинев: Штиинца, 1984. 205 с.
4. Бырня П.П. Из истории исследования Старого Орхей (1946–1958) // Археологические исследования в Старом Орхее / Отв. ред. П.П. Бырня. Кишинев: Штиинца, 1991. С. 5–43.
5. Бырня П.П., Рябой Т.Ф. Два клада из Старого Орхей. Кишинев: Высшая антропологическая школа, 2000. 100 с.

6. Григорьев А.П., Фролова О.Б. Географическое описание Золотой Орды в энциклопедии ал-Калкашанди // Тюркологический сборник 2001. Золотая Орда и ее наследие / Отв. ред. С.Г. Кляшторный. М.: Вост. лит-ра, 2002. С. 261–300.
7. Измайлов И.Л. Организация войска // История татар с древнейших времен в семи томах. Том III: Улус Джучи (Золотая Орда). XIII – середина XV в. / Науч. ред. М.А. Усманов. Казань: Институт истории им. Ш. Марджани АН РТ, 2009. С. 409–431.
8. Кравченко А.А. Средневековый Белгород на Днестре (конец XIII–XIV в.). Киев: Наукова думка, 1986. 186 с.
9. Набиуллин Н.Г., Беляев А.В., Храменкова Р.Х., Шайхутдинова Е.Ф., Янбаев Р.М. Чугунная посуда Джукетау: предварительные результаты междисциплинарных исследований // Поволжская археология. 2017. № 2 (20). С. 236–254.
10. Недашковский Л.Ф. Золотоордынский город Укек и его округа. М.: Восточная литература, 2000. 224 с.
11. Полевой Л.Л. Городское гончарство Пруто-Днестровья в XIV в. Кишинев: АН МолдССР, 1969. 211 с.
12. Постикэ Г.И. Цитадель золотордынского города Шехр аль-Джедид (Старый Орхей, Молдова) // РА. 2005. № 2. С. 151–155.
13. Руденко К.А. Металлическая посуда Поволжья и Прикамья в VIII–XIV вв. Казань: Репер, 2000. 158 с.
14. Рязанов С.В. О чугунолитейном производстве в Азаке // Историко-археологические исследования в Азове и на Нижнем Дону в 1991 году. Вып. 11 / Ред. А.А. Горбенко, В.Е. Максименко. Азов: Изд-во Азовского музея-заповедника, 1993. С. 225–228.
15. Рязанов С.В. Чугунолитейное ремесло в Золотой Орде // Известия Алтайского государственного университета. Серия: История. Политология. 2008. № 4–2 (60). С. 159–168.
16. Рязанов С.В. Чугунолитейное производство в европейской части Золотой Орды (вторая половина XII–XIV вв.). Автореф. дисс... канд. ист. наук. Ижевск, 2010. 22 с.
17. Савченкова Л.Л. Черный металл Болгара. Типология // Город Болгар. Ремесло металлургов, кузнецов, литейщиков / Отв. ред. Г.А. Федоров-Давыдов. Казань: ИЯЛИ им. Г. Ибрагимова АН Татарстана, 1996. С. 5–88.
18. Семькин Ю.А. Черная металлургия и металлообработка на Болгарском городище // Город Болгар. Ремесло металлургов, кузнецов, литейщиков / Отв. ред. Г.А. Федоров-Давыдов. Казань: ИЯЛИ им. Г. Ибрагимова АНТ, 1996. С. 89–153.
19. Семькин Ю.А. Металлургия железа и металлообработка // Великий Болгар / Отв. ред. В.С. Баранов, Р.М. Валеев, Р.Р. Салихов, М.Д. Полубояринова, Р.Ф. Шарифуллин. М., Казань: Феория, 2013. С. 128–131.
20. Смирнов Г.Д. Отчетные материалы по археологическим исследованиям Молдавии за 1946–1953 гг. / Отчет о работе отряда по исследованию памятников молдавского средневековья за 1952–1953 годы. Кишинев, 1953. 81 с. / Архив НМИМ, инв. № 507.
21. Смирнов Г.Д. Археологические исследования Старого Орхоя // КСИИМК. Вып. 56. М.: Изд-во АН СССР, 1954. С. 24–40.
22. Смирнов Г.Д. Отчет об археологических исследованиях молдавского средневекового города Старого Орхоя за 1954 г. Кишинев, 1955. 81 с. / Архив НМИМ, Инв. № 3.
23. Терехова Н.Н. Железообработка в древнемонгольских городах // СА. 1985. № 3. С. 72–80.
24. Терехова Н.Н. Технология чугунолитейного производства у древних монголов // СА. 1974. № 1. С. 69–78.
25. Тизенгаузен В.Г. Сборник материалов, относящихся к истории Золотой Орды. Т. 1. Извлечения из сочинений арабских. СПб.: Издано на иждивение графа С.Г. Строганова, 1884. 564 с.
26. Федоров-Давыдов Г.А. Новый Сарай по раскопкам 1963–1964 гг. // СА. 1966. № 2. С. 233–248.
27. Федоров-Давыдов Г.А., Вайнер И.С., Гусева Т.В. Исследования трех усадеб в восточном пригороде Нового Сарая // Города Поволжья в средние века / Ред. А.П. Смирнов, Г.А. Федоров-Давыдов. М.: Наука, 1974. С. 89–131.

28. Федоров-Давыдов Г.А., Вайнер И.С., Мухамадиев А.Г. Археологические исследования Царевского городища (Новый Сарай) в 1959-1966 гг. // Поволжье в средние века / МИА. № 164 / Отв. ред. А.П. Смирнов. АН СССР, 1970. С. 68–171.
29. Хынку И.Г. Молдавская народная керамика. Кишинев: Картя молдовеняскэ, 1969. 115 с.
30. Хынку И.Г. Отчет о полевых исследованиях на поселении Ханска в 1975 г. Кишинев, 1976, 34 с.; 98 рис.: foto / Архив НМИМ, Инв. № 105.
31. Янина С.А. “Новый город” (=Янги-шехр=Шехр ал-Джедид) – монетный двор Золотой Орды и его местонахождение // Нумизматический сборник. Ч. 5. Вып. I / Труды ГИМ. Вып. 49 / Отв. ред. Е.А. Давидович. М.: Наука, 1977. С. 193–213.
32. Bacumenco-Pîrnău L. Cast iron cauldrons uncovered in Golden Horde settlements. Case study: Old Orhei (Republic of Moldova) // *Studia mediaevalia Europaea et Orientalia. Miscellanea in honorem Professoris emeriti Victor Spinei* / ed. by D.Aparaschivei and G.Bilavschii, București, 2018. P. 379-405.
33. Dragomir I.T. Cetatea medievală de la Enisala. Unelte, arme și obiecte de poboabă // *Danubius*, 6-7, 1973, P. 29–47.
34. Gorodenco A. Raport de săpătură pentru așezarea medievală Lucașeuca-Cornul Blăjiei, Chișinău / Архив НМИМ, Инв. № 451.
35. Nicolae E. Monedele Hoardei de Aur // *Moneda în Republica Moldova*. Chișinău, 2015. P.119-126.
36. Nicolae E. Monedele locale din perioada războiului civil din Hoarda de Aur: 1359-1369 // *Moneda în Republica Moldova*. Chișinău, 2015. P. 126-131.
37. Postică Gh. Orheiul Vechi. Cercetări arheologice (1996-2001). Iași, 2006. 224 p.+125 fig.+98 foto.
38. Postică Gh., Kavruk V. Orheiul Vechi Archaeological Landscape. Chișinău, 2018. 150 p.
39. Shaykhtudinova E., Khranchenkova R., Nabiullin N., Beliaev A.I., Ianbaev R., Sitdikov A. Interdisciplinary Research of Iron Casting Technologies in the Town of Juketaw during the Golden Horde Period // *Acta IMEKO*, 6, 3, 2017, P. 87–93.
40. Spinei V. Comerțul și geneza orașelor din sud-estul Moldovei (secolele XIII-XIV) // *Universa Valachica: Românii în contextul politic internațional de la începutul mileniului al II-lea*. Chișinău, 2006, P. 693–780.
41. Spinei V. Moldova în secolele XI–XIV. Chișinău, 1994. 495 p.
42. Spinei V. Restructurări etnice la nordul gurii Dunării în secolele XIII-XIV // *Universa Valachica: Românii în contextul politic internațional de la începutul mileniului al II-lea*. Chișinău, 2006. P. 319–366.
43. Stănică A. Viața economică în nordul Dobrogei în secolele X-XIV. Constanța, 2015. 346 p.
44. Vornic V., Ursu I., Bacumenco-Pîrnău L., Pîrnău R., Ciobanu L. Cercetările arheologice din situl medieval de la Lozova-La hotar cu Vorniceni. Rezultate preliminare // *Revista Arheologică*, 8, 1-2, 2012. P. 222–256.

Информация об авторах:

Постикэ Георгий Исидорович, доктор хабилитат исторических наук, профессор, Государственный Университет Молдовы; главный научный сотрудник, Государственный Педагогический Университет им. Иона Крянгэ (г. Кишинев, Республика Молдова); gpostica@gmail.com

Бакуменко-Пырнэу Людмила Викторовна, доктор (история), научный сотрудник. Институт археологии Ясского филиала Румынской Академии (г. Ясы, Румыния); старший научный сотрудник. Институт культурного наследия Академии наук Молдовы (г. Кишинев, Республика Молдова); ludmila.pirnaeu@gmail.com

CAST IRON CAULDRONS UNCOVERED IN SHEHR AL-DJEDID (ORHEIUL VECHI / OLD ORHEI, REPUBLIC OF MOLDOVA)

G. I. Postică, L.V. Bacumenco-Pîrnău

The present paper deals with the use of cast iron cauldrons in medieval urban settlements east of the Carpathian, controlled by the Golden Horde, employing as a case study the archaeological finds uncovered within the medieval site of *Old Orhei* (*Orheiul Vechi*, Republic of Moldova). Therefore, the objective of the paper is to provide novel data on this

category of cooking vessels, uncovered during archaeological excavations carried out within this site in the valley of Raut River, during the campaigns of 1947–2018. This information will complete the database on the morphology and chronology of cast iron vessels, as well as the territorial spread of this category of artifacts in the western part of the area ruled by the Golden Horde in the fourteenth century.

Keywords: archaeology, cast iron, cooking ware, Golden Horde, Shehr al-Djedid / Old Orhei, 14th century.

REFERENCES

1. Abyzova E.N., Byrnia P.P. 1980. *Otchet o polevykh issledovaniiax Moldavskoi srednevekovoi ekspeditsii v 1979 g. (Report on Field Studies of the Moldavian Medieval Expedition in 1979)*. Kishinev. Arkhiv of National Museum of History of Moldova (in Russian).
2. Abyzova, E. N., Byrnia, P. P., Nudel'man, A. A. 1981. *Drevnosti Starogo Orkheia. Zolotoordynskii period (Antiquities of Old Orhei. The Golden Horde Period)*. Kishinev: "Shtiintsa" Publ. (in Russian).
3. Byrnia, P. P. 1984. *Moldavskii srednevekovyi gorod v Dnestrovsko-Prutskom mezhdurech'e (XV-nachalo XVI v.) (Moldavian medieval town in the Dniester-Prut interfluvium (15th – early 16th century))*, Kishinev: "Shtiintsa" Publ. (in Russian).
4. Byrnia, P. P. 1991. In Byrnia, P. P. (ed.). *Arkheologicheskie issledovaniia v Starom Orkhee (Archaeological Studies in Old Orhei)*. Kishinev: "Shtiintsa" Publ., 5–43 (in Russian).
5. Byrnia, P. P., Riaboi, T. F. 2000. *Dva klada iz Starogo Orkheia (Two Hoards from Old Orhei)*, Kishinev: "Vysshiaia antropologicheskaia shkola" Publ. (in Russian).
6. Grigor'ev, A. P., Frolova, O. B. 2002. In Kliashturnyi, S. G. (ed.). *Turkologicheskii sbornik 2001. Zolotaia Orda i ee nasledie (Turkic Collection of papers 2001. The Golden Horde and its Legacy)*. Moscow: "Vostochnaia literatura" Publ., 261–300 (in Russian).
7. Izmailov, I. L. 2009. In Usmanov, M. A. (ed.). *Istoriia tatar s drevneishikh vremen v semi tomakh. Tom III: Ulus Dzhuchi (Zolotaia Orda). XIII –seredina XV (History of the Tatars since Ancient Times in seven volumes. Volume 3: The Ulus of Jochi (the Golden Horde). 13th – mid. 15th cc.)*. Kazan: Institute of History named after Shigabuddin Mardzhani, Tatarstan Academy of Sciences, 409–431 (in Russian).
8. Kravchenko, A. A. 1986. *Srednevekovyi Belgorod na Dnestre (konets XIII–XIV v.) (Medieval Belgorod on the Dniester (Late 13th – 14th cc.))*. Kiev: "Naukova dumka" Publ. (in Russian).
9. Nabiullin, N. G., Beliaev, A. V., Khramchenkova, R. Kh., Shaikhutdinova, E. F., Yanbaev, R. M. 2017. In *Povolzhskaya arkheologiya (Volga River Region Archaeology)* 20 (2), 236–254 (in Russian).
10. Nedashkovskii, L. F. 2000. *Zolotoordynskie goroda Nizhnego Povolzh'ia i ikh okruga (The Golden Horde City Ukek and its Suburbs)*. Moscow: "Vostochnaia Literatura" Publ. (in Russian).
11. Polevoi, L. L. 1969. *Gorodskoe goncharstvo Pruto-Dnestrov'ia v XIV v. (Urban Pottery of the Prut-Dniester Region in the 14th c.)* Kishinev: Academy of Sciences of the Moldova SSR (in Russian), 1969. 211 s.
12. Postike, G. I. 2005. In *Rossiiskaia Arkheologiya (Russian Archaeology)* (3), 151–155 (in Russian).
13. Rudenko, K. A. 2000. *Metallicheskaia posuda Povolzh'ia i Prikam'ia v VIII–XIV vv. (Metal Dishware of the Volga and Kama Regions in 8th – 14th Centuries)*. Kazan: "Reper" Publ. (in Russian).
14. Riazanov, S. V. 1993. In Gorbenko, A. A. Maksimenko, V. E. (eds.). *Istoriko-arkheologicheskie issledovaniia v Azove i na Nizhnem Donu v 1991 godu (Istoriko-arkheologicheskie issledovaniia v Azove i na Nizhnem Donu (Historical and Archaeological Studies in Azov and Lower Don Region)* 11. Azov: Azov Historical-Archaeological and Palaeontological Museum-Reserve Publ., 225–228 (in Russian).
15. Riazanov, S. V. 2008. *Izvestiia Altaiskogo gosudarstvennogo universiteta (Izvestiya of Altai State University)* 4–2(60). 159–168 (in Russian).
16. Riazanov, S. V. 2010. *Chugunoliteinoe proizvodstvo v evropeiskoi chasti Zolotoi Ordy (vtoraia polovina XII–XIV vv.) (Iron Casting in the European Part of the Golden Horde (Second Half of 12th – 14th Centuries))*. PhD Thesis. Izhevsk (in Russian).
17. Savchenkova, L. L. 1996. In Fedorov-Davydov, G. A. (ed.). *Gorod Bolgar. Remeslo metallurgov, kuznetsov, liteishchikov (Town of Bolgar. Craft of Metallurgists, Smiths, Founders)*. Kazan: Institute for Language, Literature and History Institute named after G. Ibragimov, Academy of Sciences of Tatarstan, 5–88 (in Russian).

18. Semykin, Yu. A. 1996. In Fedorov-Davydov, G. A. (ed.). *Gorod Bolgar. Remeslo metallurgov, kuznetsov, liteishchikov (Town of Bolgar. Craft of Metallurgists, Smiths, Founders)*. Kazan: Institute for Language, Literature and History named after G. Ibragimov, Academy of Sciences of Tatarstan, 89–153 (in Russian).
19. Semykin, Yu. A. 2013. In Baranov, V. S. Valeev, R. M., Salikhov, R. R. Poluboiarinova, M. D., Sharifullin, R. F. (eds.). *Velikii Bolgar (Great Bolgar)*. Moscow-Kazan: "Feoriia" Publ., 128–131 (in Russian).
20. Smirnov, G. D. 1953. *Otchetnye materialy po arkhelogicheskim issledovaniiam Moldavii za 1946-1953 gg. / Otchet o rabote otriada po icsledovaniuu pamiatnikov moldavskogo srednevekov'ia za 1952–1953 gody (Report on Archaeological Studies in Moldova in 1946–1953 / Report on the Activities of the Moldavian Medieval Sites Study Detachment for 1952–1953)*. Kishinev, Archive of National Museum of the History of Moldova, inv. № 507.
21. Smirnov, G. D. 1954. In *Kratkie soobshcheniia Instituta istorii material'noi kul'tury (Brief Communications of the Institute for the History of Material Culture)* 56. Moscow: Academy of Sciences of the USSR, 24–40 (in Russian).
22. Smirnov, G. D. 1955. *Otchet ob arkhelogicheskikh issledovaniiax moldavskogo srednevekovogo goroda Starogo Orheia za 1954 g. (Report on Archaeological Studies of the Moldavian Medieval Town of Old Orhei in 1954)*. Kishinev. Archive of National Museum of the History of Moldova, Inv. № 3.
23. Terekhova, N. N. 1985. In *Sovetskaia Arkheologiia (Soviet Archaeology)* (3), 72–80 (in Russian).
24. Terekhova N.N. 1974. In *Sovetskaia Arkheologiia (Soviet Archaeology)* (1), 69–78 (in Russian).
25. Tiesenhhausen, V. G. 1884. *Sbornik materialov, otnosiashchikhsia k istorii Zolotoi Ordy. T. 1. Izvlecheniia iz sochinenii arabskikh (Collected Works Related to the History of the Golden Horde. Vol. 1. Excerpts from Arab Writings)*. Saint Petersburg: Published by dependent earl S.G. Stroganov (in Russian).
26. Fedorov-Davydov, G. A. 1966. In *Sovetskaia Arkheologiia (Soviet Archaeology)* 2, 233–248 (in Russian).
27. Fedorov-Davydov, G. A., Vainer, I. S., Guseva, T. V. 1974. In Smirnov, A. P., Fedorov-Davydov, G. A. (eds.). *Goroda Povolzh'ia v srednie veka (Cities of the Volga Region in the Middle Ages)*. Moscow: "Nauka" Publ., 89–131 (in Russian).
28. Fedorov-Davydov, G. A., Vainer, I. S., Mukhamadiev, A. G. 1970. In *Povolzh'e v srednie veka (Volga Region in the Middle Ages)*. Series: Materials and Studies in the Archaeology 164. Moscow: Academy of Sciences of the USSR, 68–171 (in Russian).
29. Khyнку, I. G. 1969. *Moldavskaia narodnaia keramika (Moldavian Folk Ceramics)*. Kishinev: "Kartia moldoveniaske" Publ. (in Russian).
30. Khyнку, I. G. 1976. *Otchet o polevykh issledovaniiax na poselenii Khanska v 1975 g. (Report Field Studies at Khanska settlement in 1975.)*. Kishinev. Archive of National Museum of the History of Moldova. Dossier 105 (in Russian).
31. Yanina, S. A. 1977. In Davidovich, E. A. (ed.). *Numizmaticheskii sbornik (Numismatic Proceedings)* 5 (1). Series: Trudy Gosudarstvennogo istoricheskogo muzeia (Proceedings of the State Historical Museum) 49. Moscow: "Nauka" Publ., 193–213 (in Russian).
32. Bacumenco-Pirnaü L. Cast iron cauldrons uncovered in Golden Horde settlements. Case study: Old Orhei (Republic of Moldova) // *Studia mediaevalia Europaea et Orientalia. Miscellanea in honorem Professoris emeriti Victor Spinei* / ed. by D.Aparaschivei and G.Bilavski, Bucureşti, 2018. P. 379-405.
33. Dragomir I.T. Cetatea medievală de la Enisala. Unelte, arme și obiecte de poboabă. In *Danubius*, 6-7, 1973, P. 29–47.
34. Gorodenco A. Raport de săpătură pentru așezarea medievală Lucașeuca-Cornul Blăjiei, Chișinău. Archive of National Museum of the History of Moldov. Inv. no. № 451.
35. Nicolae E. Monedele Hoardei de Aur. In *Moneda în Republica Moldova*. Chișinău, 2015. P. 119–126.
36. Nicolae E. Monedele locale din perioada războiului civil din Hoarda de Aur: 1359-1369. In *Moneda în Republica Moldova*. Chișinău, 2015. P. 126-131.
37. Postică Gh. Orheiul Vechi. Cercetări arheologice (1996-2001). Iași, 2006. 224 p.+125 fig.+98 foto.
38. Postică Gh., Kavruk V. Orheiul Vechi Archaeological Landscape. Chișinău, 2018. 150 p.

39. Shaykhtudinova E., Khranchenkova R., Nabiullin N., Beliaev A.I., Ianbaev R., Sitdikov A. Interdisciplinary Research of Iron Casting Technologies in the Town of Juketaw during the Golden Horde Period. In *Acta IMEKO*, 6, 3, 2017, P. 8793.

40. Spinei V. Comerțul și geneza orașelor din sud-estul Moldovei (secolele XIII–XIV). In *Universa Valachica: Români în contextul politic internațional de la începutul mileniului al II-lea*. Chișinău, 2006, P. 693–780.

41. Spinei V. *Moldova în secolele XI–XIV*. Chișinău, 1994. 495 p.

42. Spinei V. Restructurări entice la nordul gurilor Dunării în secolele XIII–XIV. In *Universa Valachica: Români în contextul politic internațional de la începutul mileniului al II-lea*. Chișinău, 2006. P. 319–366.

43. Stănică A. *Viața economică în nordul Dobrogei în secolele X–XIV*. Constanța, 2015. 346 p.

44. Vornic V., Ursu I., Bacumenco-Pîrnău L., Pîrnău R., Ciobanu L. Cercetările arheologice din situl medieval de la Lozova-La hotar cu Vornicenii. Rezultate preliminare. In *Revista Arheologică*, 8, 1-2, 2012. P. 222–256.

About the Authors:

Postică Gheorghe I. Doctor habilitat of historical sciences, professor, State University of Moldova; Senior Researcher, State Pedagogical University “Ion Creangă”, Chisinau, Republic of Moldova; gpostica@gmail.com

Bacumenco-Pîrnău Ludmila V. PhD. Institute of Archaeology, Romanian Academy – Iasi, Str. Codrescu 6, Pavilion H, Iași 700479, Romania; Institute of Cultural Heritage, Academy of Sciences of Moldova Chișinău, Bd. Ștefan cel Mare 1, Chișinău MD 2001, Republic of Moldova; ludmila.pirnaeu@gmail.com

Статья принята в номер 01.03.2020 г.