

АКАДЕМИЯ НАУК РЕСПУБЛИКИ ТАТАРСТАН
МАРИЙСКИЙ ГОСУДАРСТВЕННЫЙ УНИВЕРСИТЕТ

ПОВОЛЖСКАЯ
АРХЕОЛОГИЯ

№ 2 (32)
2020

Главный редакторчлен-корреспондент АН РТ, доктор исторических наук **А.Г. Ситдиков****Заместители главного редактора:**член-корреспондент АН РТ, доктор исторических наук **Ф.Ш. Хузин**доктор исторических наук **Ю.А. Зеленева**Ответственный секретарь – кандидат ветеринарных наук **Г.Ш. Асылгараева****Редакционный совет:**

Б.А. Байтанаев – академик НАН РК, доктор исторических наук (Алматы, Казахстан) (председатель), **Р.С. Хакимов** – вице-президент АН РТ (Казань, Россия), **Х.А. Амирханов** – академик РАН, доктор исторических наук, профессор (Москва, Россия), **И. Бальдауф** – доктор наук, профессор (Берлин, Германия), **С.Г. Бочаров** – кандидат исторических наук (Казань, Россия), **П. Георгиев** – доктор наук, доцент (Шумен, Болгария), **Е.П. Казаков** – доктор исторических наук (Казань, Россия), **Н.Н. Крадин** – член-корреспондент РАН, доктор исторических наук, профессор (Владивосток, Россия), **А. Тюрк** – PhD (Будапешт, Венгрия), **И. Фодор** – доктор исторических наук, профессор (Будапешт, Венгрия), **А.А. Тишкин** – доктор исторических наук профессор (Барнаул, Россия), **В.С. Синника** – кандидат исторических наук (Тирасполь, Молдова), **Б.В. Базаров** – академик РАН, доктор исторических наук, профессор (Улан-Удэ, Россия), **Д.С. Коробов** – доктор исторических наук, профессор РАН (Москва, Россия), **О.В. Кузьмина** – кандидат исторических наук (Самара, Россия), **П. Дегри** – профессор (Лёвен, Бельгия), **Вэй Джан** – Ph.D, профессор (Пекин, Китай).

Редакционная коллегия:**А.А. Выборнов** – доктор исторических наук, профессор (Самара, Россия)**М.Ш. Галимова** – кандидат исторических наук (Казань, Россия)**Р.Д. Голдина** – доктор исторических наук, профессор (Ижевск, Россия)**И.Л. Измайлов** – доктор исторических наук (Казань, Россия)**С.В. Кузьминых** – кандидат исторических наук (Москва, Россия)**А.Е. Леонтьев** – доктор исторических наук (Москва, Россия)**Т.Б. Никитина** – доктор исторических наук (Йошкар-Ола, Россия)**Ответственный за выпуск:****И.Л. Измайлов** – доктор исторических наук**Адрес редакции:**

420012 г. Казань, ул. Бутлерова, 30

Телефон: (843) 236-55-42

E-mail: arch.pov@mail.ru**http://archaeologie.pro**

Индекс 80425, каталог «ГАЗЕТЫ И ЖУРНАЛЫ»

Агентство "РОСПЕЧАТЬ"

Выходит 4 раза в год

© Академия наук Республики Татарстан, 2020

© ФГБОУ ВО «Марийский государственный университет», 2020

© Журнал «Поволжская археология», 2020

Editor-in-Chief:

Corresponding Member of the Tatarstan Academy of Sciences,
Doctor of Historical Sciences **A. G. Sitdikov**

Deputy Chief Editors:

Corresponding Member of the Tatarstan Academy of Sciences, Doctor of Historical Sciences **F. Sh. Khuzin**
Doctor of Historical Sciences **Yu. A. Zelenev**
Executive Secretary – Candidate of Veterinary Sciences **G. Sh. Asylgaraeva**

Executive Editors:

B. A. Baitanayev – Academician of the National Academy of the RK, Doctor of Historical Sciences (Almaty, Republic of Kazakhstan) (chairman), **R. S. Khakimov** – Vice-Chairman of the Tatarstan Academy of Sciences (Kazan, Russian Federation), **Kh. A. Amirhanov** – Academician of RAS, Doctor of Historical Sciences, Professor (Moscow, Russian Federation), **I. Baldauf** – Doctor Habilitat, Professor (Berlin, Germany), **S. G. Bocharov** – Candidate of Historical Sciences (Kazan, Russian Federation), **P. Georgiev** – Doctor of Historical Sciences (Shumen, Bulgaria), **E. P. Kazakov** – Doctor of Historical Sciences (Kazan, Russian Federation), **N. N. Kradin** – Doctor of Historical Sciences, Corresponding Member of the Russian Academy of Sciences (Vladivostok, Russian Federation), **A. Türk** – PhD (Budapest, Hungary), **I. Fodor** – Doctor of Historical Sciences, Professor (Budapest, Hungary), **A. A. Tishkin** – Doctor of Historical Sciences, Professor (Barnaul, Russian Federation), **V. S. Sinika** – Candidate of Historical Sciences (Tiraspol, Moldova), **B. V. Bazarov** – Academician of RAS, Doctor of Historical Sciences, Professor (Ulan-Ude, Russian Federation), **D. S. Korobov** – Doctor of Historical Sciences, Professor (Moscow, Russian Federation), **O. V. Kuzmina** – Candidate of Historical Sciences (Samara, Russian Federation), **P. Degryse** – Professor (Leuven, Belgium), **Wei Jian** – Ph.D, Professor (Beijing, China).

Editorial Board:

A. A. Vybornov – Doctor of Historical Sciences, Professor (Samara State Academy of Social Sciences and Humanities, Samara, Russian Federation)
M. Sh. Galimova – Candidate of Historical Sciences (Institute of Archaeology named after A. Kh. Khalikov, Kazan, Russian Federation)
R. D. Goldina – Doctor of Historical Sciences, Professor (Udmurt State University, Izhevsk, Russian Federation)
I. L. Izmaylov – Doctor of Historical Sciences (Institute of Archaeology named after A. Kh. Khalikov, Kazan, Russian Federation)
S. V. Kuzminykh – Candidate of Historical Sciences (Institute of Archaeology of the Russian Academy of Sciences, Moscow, Russian Federation)
A. E. Leont'ev – Doctor of Historical Sciences (Institute of Archaeology of the Russian Academy of Sciences, Moscow, Russian Federation)
T. B. Nikitina – Doctor of Historical Sciences (Mari Research Institute of Language, Literature and History named after V. M. Vasilyev, Yoshkar-Ola, Russian Federation)

Responsible for Issue

I. L. Izmaylov – Doctor of Historical Sciences

Editorial Office Address:

Butlerov St., 30, Kazan, 420012, Republic of Tatarstan, Russian Federation

Telephone: (843) 236-55-42

E-mail: arch.pov@mail.ru

<http://archaeologie.pro>

© Tatarstan Academy of Sciences (TAS), 2020

© Mari State University, 2020

© “Povolzhskaya Arkheologiya” Journal, 2020

СОДЕРЖАНИЕ

Яворская Л.В. (Москва, Россия), Мыц В.Л. (Санкт-Петербург, Россия), Ситдииков А.Г. (Казань, Россия).
Сергею Геннадиевичу Бочарову – 50 лет.....8
Асылгараева Г.Ш., Иожица Д.В. (Казань, Россия)
Список научных работ Бочарова Сергея Геннадиевича.....18
Бочаров С.Г. (Казань, Россия)
Красноглиняная керамика с бирюзовой глазурью
из археологических исследований Царевского городища32

Археология Византии, Золотой Орды и Генуэзской Газарии

Карнов С.П. (Москва, Россия)
О разгроме Таны Тамерланом в 1395 г.: событие и его последствия.....38
Мыц В.Л. (Санкт-Петербург, Россия)
Сторожевые укрепления XIII века «Херсакеи» и Крымской Готии48
Новиченкова Н.Г. (Ялта, Россия)
Распространение провинциальной византийской культуры
на южном берегу Крыма по материалам археологических
исследований поселения возле Ливадийской больницы.....64
*Харинский А.В. (Иркутск, Россия), Орфинская О.В. (Москва, Россия),
Портнягин М.А. (Иркутск, Россия)*
Захоронение саянтуйского типа могильника Будун 2 (западное
побережье озера Байкал) и некоторые аспекты формирования
погребального ритуала у населения Прибайкалья в XIII–XIV вв.78
Сенотрусова П.О., Мандрька П.В. (Красноярск, Россия)
Керамическая посуда лесосибирской культуры:
вопросы типологии и генезиса93
Тишкин А.А. (Барнаул, Россия)
Телеутский Взвоз-I – курганная группа
золотоордынского времени на юге Западной Сибири
(результаты междисциплинарных исследований)107
Байтанаев Б.А., Железняков Б.А. (Алматы, Казахстан)
Погребальные зороастрийские сосуды из Южного Казахстана.....119
Ахметгалин Ф.А., Ситдииков А.Г. (Казань, Россия)
Историческая топография ханской столицы г. Касимова.....130
Shingiray I. (Oxford, United Kingdom)
Life in Motion: Nomadic Cart Culture and Cart Burials of the Golden Horde
(A Case Study from Bolshoi Tsaryn I, Kalmykia)146
Обухов Ю.Д., Кольцов П.М. (Элиста, Россия)
Памятник периода Золотой Орды поселенческого типа в районе
пос. Улан-Хол Лаганского района Республики Калмыкия.....158

| | |
|---|-----|
| <i>Яворская Л.В. (Москва, Россия)</i> Археозоологическое исследование поселения Жемчужина-I и вопросы экономики Юго-Восточного Крыма в золотоордынский период..... | 170 |
| <i>Постикэ Г.И. (Кишинев, Республика Молдова), Бакуменко-Пырнэу Л.В. (Яссы, Румыния)</i> Чугунные котлы Шехр Ал-Джедида (Орхейул Веке – Старый Орхей, Республика Молдова) | 181 |
| <i>Йотов В. (Варна, Болгария)</i> Керамика из столицы Блатненского княжества как свидетельство миссии братьев Кирилла и Мефодия в Блатноград (конец 866 – конец 867 гг.) | 200 |
| <i>François V. (Aix-en-Provence, France)</i> Se Faire Cuire Un Oeuf À L'époque Mamelouke. Plats Culinaires À Compartiments En Syrie..... | 211 |
| <i>Зоря Р.С. (Казань, Россия)</i> Находка деталей поясного набора из раскопа СХСІХ Болгарского городища..... | 219 |
| <i>Куклина А.А. (Казань, Россия)</i> Новые исследования общеполгарской керамики: историко-культурный подход..... | 228 |
| <i>Масюта Д.А. (Одесса, Украина), Лесная Е.С. (Казань, Саратов, Россия)</i> Деталь поясного набора золотоордынского времени из Юго-Западного Крыма..... | 238 |
| Список сокращений | 248 |
| Правила для авторов | 250 |

CONTENS

Yavorskaya L.V. (Moscow, Russian Federation), Myts V.L. (Saint-Petersburg, Russian Federation), Sitdikov A.G. (Kazan, Russian Federation)
 50 Years Anniversary of Sergei Bocharov8

Asylgaraeva G.Sh., Iozhitsa D.V. (Kazan, Russian Federation)
 The list of Publications of Sergei Bocharov18

Bocharov S.G. (Kazan, Russian Federation)
 Red Clay Pottery with Turquoise Glaze
 from Archaeological Studies of the Tsarevskoye Settlement32

**Archaeology of the Byzantine Empire,
 the Golden Horde and Genoese Gazaria**

Karpov S.P. (Moscow, Russian Federation)
 Destruction of Tana by Tamerlane in 1395: Event and Consequences38

Myts V.L. (Saint-Petersburg, Russian Federation)
 Guard Fortifications of the 13th Century in “Khersakei” and Crimean Gotia48

Novichenkova N.G. (Yalta, Russian Federation)
 Dissemination of Provincial Byzantine Culture in the Southern Coast
 of Crimea Based on the Materials of Archaeological Research
 of the Settlement near the Livadia Hospital.....64

Kharinskii A.V. (Irkutsk, Russian Federation), Orfinskaya O.V. (Moscow, Russian Federation), Portnyagin M.A. (Irkutsk, Russian Federation)
 A Sayantuj-Type Grave from the Budun 2 Cemetery
 (West Coast of Lake Baikal) and Some Aspects of Funeral Rites
 from the Population of the Baikal Region in the 13th –14th Centuries78

Senotrusova P.O., Mandryka P.V. (Krasnoyarsk, Russian Federation)
 Pottery of the Lesosibirsk Culture: Typology and Genesis Issues93

Tishkin A.A. (Barnaul, Russian Federation)
 Teleutsky Vzvoz-I – a Barrow Group of the Golden Horde Period
 in the South of Western Siberia (Results of Interdisciplinary Research).....107

Baitanayev B.A., Zheleznyakov B.A. (Almaty, Kazakhstan)
 Zoroastrian Funerary Vessels from South Kazakhstan119

Akhmetgalin F.A., Sitdikov A.G. (Kazan, Russian Federation)
 Historical Topography of the Khan's Capital Town of Kasimov130

Shingiray I. (Oxford, United Kingdom)
 Life in Motion: Nomadic Cart Culture and Cart Burials of the Golden Horde
 (A Case Study from Bolshoi Tsaryn I, Kalmykia)146

Obukhov Yu.D., Koltsov P.M. (Elista, Russian Federation)
 A Settlement Site of the Golden Horde Period
 in the Area of Ulan-Khol Village in the Lagansky District
 of the Republic of Kalmykia.....158

| | |
|--|-----|
| <i>Yavorskaya L.V. (Moscow, Russian Federation)</i> Archaeozoological Research of the Settlement Zhemchuzhina-1 and Economic Issues of South-East Crimea in the Golden Horde Period | 170 |
| <i>Postică, G. I. (Chisinau, Republic of Moldova),</i> <i>Bacumenco-Pîrnău L.V. (Iasi, Romania)</i> Cast Iron Cauldrons Uncovered in Shehr Al-Djedid (Orheiul Vechi / Old Orhei, Republic of Moldova) | 181 |
| <i>Yotov V. (Varna, Bulgaria)</i> Ceramics from the Capital of the Blatna Principality – the Traces of the Mission of the Brothers Cyril and Methodius in Blatnograd (late 866 – middle of 867) | 200 |
| <i>François V. (Aix-en-Provence, France)</i> Baking Eggs During the Mamluk Period. Culinary Multi-Compartment Dishes in Syria..... | 211 |
| <i>Zorya R.S. (Kazan, Russian Federation)</i> Belt Set Details from Excavation CXCIX at the Bolgar Fortified Settlement..... | 219 |
| <i>Kuklina A.A. (Kazan, Russian Federation)</i> New Studies of Bolgar Ceramics: Historical and Cultural Approach..... | 228 |
| <i>Masyuta D.A. (Odessa, Ukraine), Lesnaya E.S. (Kazan, Saratov, Russian Federation)</i> Detail of a Belt Set from the Golden Horde Period from South-Western Crimea | 238 |
| List of Abbreviations. | 248 |
| Submissions | 250 |

УДК 902/904

<https://doi.org/10.24852/pa2020.2.32.158.169>

ПАМЯТНИК ПЕРИОДА ЗОЛОТОЙ ОРДЫ ПОСЕЛЕНЧЕСКОГО ТИПА В РАЙОНЕ ПОС. УЛАН-ХОЛ ЛАГАНСКОГО РАЙОНА РЕСПУБЛИКИ КАЛМЫКИЯ

© 2020 г. Ю.Д. Обухов, П.М. Кольцов

В статье рассматривается визуально выявленный археологический объект золотоордынского времени в мало изученном районе Республики Калмыкия. Подъемный материал представлен фрагментами кирпича, орнаментированной керамикой, пряслицей, медными монетами, свинцовыми предметами, которые имеют прямые аналогии в золотоордынских древностях Нижнего Поволжья, Северного Кавказа, Византии и др. О кустарном производстве на поселении свидетельствуют шлаки оплавленного кирпича, следы металлообработки в виде свинцовых выплесков и отходов меднолитейного производства. Наличие на памятнике керамики с Нижней Волги, Северного Кавказа и территории Трапезундской империи позволяет авторам предположить, что, это было небольшое поселение на вероятном караванном пути из Маджар в Хаджи-Тархан и далее в Сарай. В этом случае данный археологический объект возможно интерпретировать как караван-сарай. Памятник необходимо изучать более широкими площадями, с использованием современных технологий и методов раскопок.

Ключевые слова: археология, XIV в., Республика Калмыкия, Улан-Хол, золотоордынское время, караванные пути, керамика, кирпич, медные монеты.

Лаганский район Республики Калмыкия является наименее изученным в археологическом отношении, несмотря на то, что интерес к древностям северо-западной части Каспийского побережья проявляли, в частности, такие крупные исследователи XVIII в., как П.С. Паллас, И.И. Лепехин, а позднее И.А. Житецкий, участники Каспийской и Кумо-Манычской экспедиций и др. В ходе естественнонаучных исследований ученые собирали также данные по истории, этнографии и археологии края.

В 30-е годы XX столетия в восточных районах Калмыкии работал замечательный ученый-археолог, профессор Саратовского университета П.С. Рыков. Он обнаружил большое количество курганов, фрагментов керамики и остатки древних захоронений (Рыков, 1931, т. 4, с. 51–82).

В 1931 году сотрудник Нижне-Волжского института краеведения И.В. Сеницын провел довольно тщательные разведки в прибрежной части Каспийского моря на территории Калмыцкой области. На участке Лагань – Белое Озеро, ближе к пос. Улан-Хол на дюне и в трех пунктах в северо-восточной ча-

сти озера были зафиксированы остатки поселений от каменного века до эпохи бронзы (Сеницын, 1933, с. 90–101).

В мае 1950 г. ставропольский археолог Т.М. Минаева совместно с местным краеведом Н.И. Басовым обследовали в районе Черных Земель урочище Яста-Худук, где собрали большое количество кремневых изделий и древней керамической посуды (Минаева, 1955, с. 46–53).

В 1973 г. У.Э. Эрдниевым были проведены археологические разведки на Черных Землях по маршруту Комсомольский – Улан-Хол – Артезиан, где им обнаружены остатки разветвленных поселений и средневековых погребений (Эрдниев, 1981, с. 9; Цуцкин, 1985, с. 11–12).

В 1976–78 гг. П.М. Кольцовым были обследованы восточные склоны Ергеней по балке Яшкуль, отдельные участки Сарпинской низменности и Черных Земель, где им обнаружено около двух десятков памятников каменного века (Кольцов, 1982, с. 100–107).

В 1979 году в районе Черных Земель П.М. Кольцовым было обнаружено 4 стоянки каменного и неолитического времени (Кольцов, 1985, с. 34–42).

В 1979 г. разведочные работы в Северо-Западном Прикаспии предприняла Прикаспийская экспедиция Института археологии АН СССР под руководством доктора исторических наук В.И. Марковина. Большой знаток древней истории Кавказа, он периодически посещал степи Предкавказья и Калмыкии. На Черных Землях Черноземельского района Республики Калмыкии им были собраны многочисленные материалы бронзового века, скифо-сарматского, хазарского и золотоордынского времени (Марковин, 1980, с. 117; 1992, с. 22–58; 1995, с. 20–52).

В 2002 году М.А. Очир-Горяевой были проведены археологические разведки в Лаганском районе в районе пос. Улан-Хол и далее до пос. Артезиан, в ходе которых были обнаружены следы только поселений (Очир-Горяева, 2008).

В 2003 г. экспедиция Калмыцкого республиканского краеведческого музея провела спасательные археологические раскопки на Бэровском бугре у пос. Джалыково Лаганского района Республики Калмыкия. Грунтовый могильник обнаружили в ходе строительства автодороги Лагань-Джалыково летом 2003 года. Всего было исследовано 5 средневековых погребений (Шаральдинов, 2008, с. 51–54).

В 2004 г. археологическим отрядом Калмыцкого республиканского краеведческого музея им. Н.Н. Пальмова под руководством С.В. Шаральдинова были выявлены археологические памятники в Черноземельском районе (5 курганов могильника «Сарул-1», 11 курганов «Сарул-2») (Шаральдинов, 2014).

В 2010 г. археологический отряд ГУ «Центр охраны историко-культурного наследия РК» под руководством И.И. Дремова произвел археологические разведки на территории Ики-Бурульского и Черноземельского районов Республики Калмыкия в зоне строительства ВЛ 110 кВ. На трассе протяженностью около 230 км отряд выявил

22 курганные группы, содержащие 92 кургана (Дремов, 2010).

В апреле-мае 2011 г. сотрудник Центра охраны историко-культурного наследия РК А.Н. Басхаев в составе археологической экспедиции ЗАО «ОКН-проект» провел археологические разведки на территории Черноземельского и Лаганского районов Республики Калмыкия в зоне строительства автомобильной дороги Р-215 Астрахань – Кочубей – Кизляр – Махачкала. На участке граница Республики Калмыкия – станция Артезиан им были выявлены стоянки «Улан-Хол I и II», «Артезиан I–III» (Басхаев, 2012).

В 2011 году В.В. Верещагиным (ОЛ № 859 от 30 июня 2011 г.) были проведены археологические разведки в зоне проектируемого под строительство объекта «Реконструкция технологической связи системы газопроводов и газопроводов-отводов ООО «Газпром трансгаз Ставрополь», на участках «Комсомольский – Ики-Бурул – Элиста». В результате археологических исследований на территории Черноземельского района были выявлены местонахождения эпохи бронзы (Верещагин, 2012).

В 2013 г. археологическая экспедиция ЗАО «ОКН-проект» и ООО НПЦ «Наследие» провела археологические раскопки стоянок «Улан-Хол I и II» и «Артезиан I–III» (Садовая А.Р. ОЛ № 1631) на границе Лаганского и Черноземельского районов Республики Калмыкия в зоне строительства автомобильной дороги Р-215 Астрахань – Кочубей – Кизляр – Махачкала. Материалы стоянок свидетельствуют о том, что территория, прилегающая к железнодорожной ветке Астрахань – Махачкала, была плотно заселена в энеолите, в эпохи бронзы и раннего железного века (Садовая, 2014).

В 2013–2014 гг. археологические разведки на территории Черноземельского района Республики Калмыкия проводились сотрудником Прикаспийской науч-

но-образовательного археологического центра Калмыцкого государственного университета М.С. Горяевым. В результате археологических разведок были обнаружены десятки курганов эпохи бронзы и Средневековья (Горяев, 2015).

В 2014 г. археологические раскопки стоянок Артезиан I–II, расположенных в зоне строительных работ на объекте «Строительство газопровода «Точка выхода на берег – ООО «Ставролен» на территории Черноземельского района Республики Калмыкия», проводились совместной экспедицией Калмыцкого государственного университета, ООО «Центр научной экспертизы и мониторинга «Хронос» и ЗАО «ОКН-проект» (Прудников, 2016). В результате исследований были выявлены находки хазарского времени (VII–VIII вв. н. э.).

В 2018 г. археологическая экспедиция ООО «Центр научной экспертизы и мониторинга «Хронос» производила археологические раскопки грунтового могильника, расположенного в месте выборки грунта для строительства автомобильной дороги Р-215 Астрахань – Кочубей – Кизляр – Махачкала на участке Улан-Хол – Лагань Лаганского района Республики Калмыкия. В ходе научных изысканий было обнаружено 12 погребений, датируемых эпохой бронзы, раннего железного века и позднего Средневековья (Верещагина, 2018).

Из перечисленного выше видно, что благодаря трудам целого ряда исследователей в Приморском районе Калмыкии открыты и исследованы разные по времени и культурной принадлежности памятники. С древности прибрежная полоса Каспийского моря и Черных Земель имела высокую плотность населения благодаря хорошим пастбищным угодьям, разнообразной фауне, разветвленной сети водотоков (кроме побережья моря) в виде озер и степных лиманов. Начиная с каменного века (мезолита и неолита) здесь проживали люди, оставившие после себя каменные орудия, фрагменты керамической посу-

ды и украшений. Эпоха бронзы на исследуемой нами территории представлена катакомбными и срубными древностями. С раннего железного века в Приморских районах Каспия проживают ираноязычные киммерийцы, савроматы, скифы, сарматы. Затем их сменили тюркоязычные гунны, авары, утигуры, болгары, бургасы, хазары, мадьяры, печенеги, торки, половцы-кыпчаки. Монгольский пласт появился с нашествием монголо-татар на Восточную Европу, который позднее усилился с приходом на территорию Северо-Западного Прикаспия последних кочевников Великой (Евразийской) степи калмыков.

Через прибрежную часть Прикаспийской низменности пролегла Северная ветвь Великого Шелкового пути, огибавшего Каспийское море и соединявшего в Средние века крупные торгово-ремесленные центры Китая, Центральной Азии с Нижним Поволжьем, Доном, Северным Кавказом, Закавказьем и Византией (Кольцов, Байтанаев, Гаджиев, 2018, с. 8–19).

Таким образом, историографический обзор показал, что все известные на сегодня памятники золотоордынского времени в прибрежных районах Калмыкии являются, в основном, погребальными, поэтому представленный в данной статье археологический материал поселенческого типа имеет большой научный интерес.

Коротко остановимся на истории открытия памятника. Летом 2018 г. археологическая экспедиция Центра научной экспертизы и мониторинга «Хронос» производила археологические раскопки грунтового могильника, расположенного в месте выборки грунта для строительства автомобильной дороги Р-215 Астрахань – Кочубей – Кизляр – Махачкала на участке Улан-Хол – Лагань Лаганского района Республики Калмыкия. От местных жителей были получены сведения о случайных находках керамики и старинных монет в окрестностях населенного пункта Улан-Хол.



Рис. 1. Монеты медные. Пул анонимный: 1а, 2а – Л.с.В точечный ободок вписан линейный квадрат, разделенный пополам горизонтальной линией, в квадрате надпись «Высочайшее Повеление»; 1б, 2б – О.с. В точечном ободке лев(?) идущий вправо, за спиной льва – солнце.

Fig. 1. Copper coins. Anonymous pul: 1a, 2a – Front: A linear square divided in half with a horizontal line is inscribed in a dotted rim; an inscription in the square reads “Highest Commandment”; 1b, 2b – Reverse: A lion (?) walking to the right, and the sun behind the lion’s back are inscribed in a dotted rim.

В геоморфологическом отношении данный земельный участок расположен вблизи бывшей береговой линии Каспийского моря, приурочен к плоской раннехвалынской морской аккумулятивной равнине, очень слабо расчлененной реликтами древних эрозионных ложбин и лиманообразных понижений. Разработкой основных проблем геоморфологии Прикаспия занимались О.К. Леонтьев, Е.Г. Маев, Г.И. Рычагов (Леонтьев, Маев, Рычагов, 1977), М.В. Карандеева (Карандеева, 1959), Ф.Ф. Голынец (Голынец, 1927) и другие.

Рельеф местности грядово-волнистый, активная ветровая эрозия образовала в ряде мест крупные и длинные гряды барханов, вытянутых в соответствии с направлением господствующих ветров. В настоящее время пески в основном заросли степными травами, хотя имеются отдельные очаги открытых песков и барханов. Образование микрорельефа определялось в первую очередь климатическими условиями. Колебания высот здесь незначительны, исключение составляют зоны распространения бэровских бугров (Растительный мир Калмыкии, 1977, с. 7).

Территория покрыта густой сетью полевых дорог, в основном заросших и занесенных. Перемещение по данным до-

рогам крайне затруднительно. Помимо слабо выраженных в рельефе понижений, измененность осложнена бэровскими буграми.

Во время осмотра большого участка засушливой степи, расположенного, примерно, в 5 км к востоку от указанного выше поселка, было обнаружено местоположение поселения с небольшим (8–12 см) культурным слоем, который отчетливо прослеживался в местах вымоин и выдувов.

Топографически памятник приурочен к береговой линии высохшего ныне водоема озерно-лиманного типа, расположенного между опорами электролинии и параллельно идущей автомобильной дорогой регионального значения Р285 (85К-10) по направлению к населенному пункту Лагань.

Территория поселения локализуется по сборам, имеет форму вытянутого в направлении ВЮВ-ЗСЗ овала размером 120×50 м, общей площадью порядка 8,2 га. Характер визуально найденных предметов жизнедеятельности населения данного поселения указывает на наличие в данном районе археологического объекта XIV в., золотоордынского времени. Датированным материалом в данном случае являются поднятые две медные монеты с изображением льва,

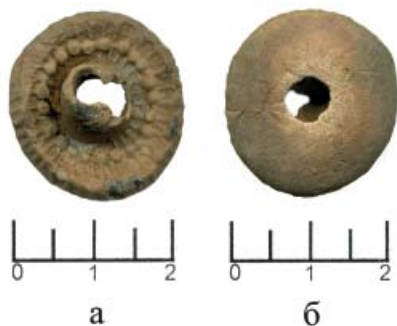


Рис. 2. Свинцовый грибовидный предмет с дисковидным расширением, полый цилиндрической ножкой и с круглым отверстием в центре.

Fig. 2. Lead fungus-shaped object with a disk-shaped extension, hollow cylindrical leg and round hole in the center.

за спиной которого восходит солнце, и легендой «Высочайшее Повеление». Тип данных монет (рис. 1) достаточно известен и описан. Данные монеты чеканились в золотоордынском Азаке в 732–734 гг. х. и начиная с 733 г. х. в Сарае, столице Золотой Орды (Фомичев, 1981, с. 239–240). Известен также Сарайский выпуск данного типа монет в 737 г. х. (Федоров-Давыдов, 2003, с. 168). К сожалению, на найденных монетах не удалось определить год и место чеканки, но беря во внимание приближенность к данному объекту указанных центров чеканки, предпочтительнее все же надо отдать столице Золотой Орды – Сараю.

Находка свинцового грибовидного предмета с дисковидным расширением и с круглым отверстием в центре, и полый цилиндрической ножкой (рис. 2) также является маркером золотоордынского периода в регионе. Г.А. Федоров-Давыдов считал их грузиками (Федоров-Давыдов, 1994, с. 202, рис. 39: 4), А. Масловский пуговицами (Масловский, 2010, с. 204, 220, 228; Широченко, 2010, с. 255), Р.М. Валеев называет эти предметы «грузиками-пломбами» и предполагает, что они использовались в безмонетный период в товарно-денежном обращении (Валеев, 1995, с. 108). Такого же мнения придерживается и А.Г. Мухамадиев, который, взвесив свинцово-оловянные грузики, разделил их на три группы по величине массы. Дробной единицей веса этих изделий он считает фракцию кадака (фун-

та) в 1/100 части, составляющую употребляемую в быту Волжской Булгарии единицу – мискаль в 4,095 г (Мухамадиев, 1983, с. 26).

Таким образом, функциональное назначение данных предметов на сегодняшний день достоверно не определено и утверждать что-либо на сегодняшний день пока преждевременно. Можно лишь с большой долей вероятности отметить, что отверстие предназначалось для продевания шнура, ножка сжималась, об этом также пишет Г.А. Федоров-Давыдов (там же), щипцами или зубами и тем самым предмет фиксировался на шнуре. «Орнамент» и шипы с внутренней стороны шляпки не позволяли скользить предмету и проворачиваться в относительно мягких материалах, таких как кожа (шкура), ткань и войлок. Учитывая многочисленность находок данных предметов на золотоордынских поселениях, а также находки литейных форм для их отливки, можно предположить большую потребность в данных предметах и их широкое использование.

Керамика представлена фрагментами красноглиняных тарных сосудов, в основном «трапезундскими амфорами» хорошего обжига (рис. 3). Фрагмент (рис. 3: 1), поднятый на поверхности, имеет яркий кирпичный цвет, на поверхности и изломах которого видны частицы песка, который чаще присутствует как естественная примесь, но и добавляется по мере необходимости в глиняную массу, чтобы уменьшить усадку, повысить жаропрочность, сделать устойчивее до сушки и т. д. Возможно, средневековые гончары добавляли песок и просто придерживаясь



Рис. 3. Фрагменты красноглиняных тарных сосудов – «трапезундских амфор».

Fig. 3. Fragments of red clay container vessels – “Trapezundian amphorae”.

традиционной технологии. Фрагменты (рис. 3: 2, 3: 3), найденные в вымоинах и выдувах, имеют серо-зеленую патину, образовавшуюся, вероятно, в результате специфики местных грунтов. Под патиной определяется хорошего обжига черепок с добавлением песка, что видно на местах смыва и изломе черепка (рис. 3: 3). Такую же серо-зеленую окраску имеет предмет, изготовленный из стенки керамического сосуда округло-овальной формы с неровными краями (рис. 4). На внешней стороне пред-

мета просматриваются следы лощения, нанесенного при изготовлении сосуда. С внутренней стороны по центру следы сверления циркульным резцом. Обжиг сплошной. На изломе видны зерна песка. Назначение данного предмета можно трактовать по-разному и соответственно строить из этого разные выводы. Если предположить, что данный предмет является заготовкой пряслица, то можно предположить о наличии на поселении ткацкого производства пусть и кустарного. Другой вариант определения данного предмета – как фишка для игр на досках, в том числе нарды и «мельница». В любом случае мы имеем



Рис. 4. Предмет, изготовленный из стенки керамического сосуда округло-овальной формы с неровными краями.

Fig. 4. Item crafted from the of a ceramic vessel with a near-round shape and uneven edges.



Рис. 5. Фрагмент кирпича по морфологическим признакам соответствующий строительным кирпичам золотоордынского периода.

Fig. 5. Fragment of a brick corresponding to the building bricks of the Golden Horde period in terms of morphological characteristics.

определяющие признаки распространенных в быту занятий населения в золотоордынское время.

На первоначальном этапе ознакомления с керамическим материалом данного поселения можно сделать вывод о происхождении найденной керамики с Нижней Волги, что логически оправдано, Северного Кавказа и территории Трапезундской империи.

Большой интерес представляют найденные на поселении крупные фрагменты кирпича (рис. 5), по морфологическим признакам соответствующего строительному материалу золотоордынского периода (Федоров-Давыдов, 1994, с. 72, 73).

Наличие шлака, оплавленного кирпича может свидетельствовать о его использовании при сооружении очагов или небольших горнов для металлообработки. О наличии металлообработки свидетельствуют также свинцовые выплески (рис. 6) и отходы меднолитейного производства (рис. 7). При этом

надо отметить, что обработка свинца и меди, в том числе литье этих металлов, не требует трудоемких усилий и может осуществляться в «походных» условиях и носить кустарный характер, в отличие от производства керамики. Говорить о гончарстве на данном поселении на сегодняшний день не представляется возможным.

В заключение следует сказать, что в окрестностях населенного пункта Улан-Хол в первой половине XIV века находилось золотоордынское поселение с незначительным кустарным производством. Наличие на памятнике керамики с Нижней Волги, Северного Кавказа и территории Трапезундской империи позволяет предположить, что, возможно, мы имеем дело с небольшим поселением на вероятном караванном пути из Маджар в Хаджи-Тархан и далее в Сарай. В этом случае данный объект, интерпретируемый нами как каравансарай, является первым, хорошо датированным поселенческим объектом архе-

Рис. 6. Свинцовые выплески – отходы литейного производства.

Fig. 6. Lead splashes – foundry waste.



Рис. 7. Отходы меднолитейного производства.

Fig. 7. Copper foundry waste.



ологического наследия времен Золотой Орды не только на территории Нижнего Поволжья, но и юга России.

Памятник требует внимательного и взвешенного подхода в его изучении, поскольку имеет важное историко-культурное значение не только для Нижнего

Поволжья, но и всего мирового сообщества. Детальное археологическое изучение выявленного поселения, а также его музеефикация может стать отправной точкой в развитии туристического направления «Великий Шелковый путь» на территории Республики Калмыкия.

ЛИТЕРАТУРА

1. *Басхаев А.Н.* Отчет о проведении археологических разведок в зоне строительства автомобильной дороги Р-215 Астрахань-Кочубей-Кизляр-Махачкала на участке гр. Республики Калмыкия – Артезиан, Республика Калмыкия». Элиста, 2012 // Архив Прикаспийского научно-образовательного археологического центра Калмыцкого государственного университета. Ф. 1. Оп. 1. Д. 12.
2. *Валеев Р.М.* Волжская Булгария: Торговля и денежно-весовые системы IX – нач. XIII вв. Казань: Фест, 1995. 157 с.
3. *Верещагин В.В.* Отчет о проведении разведок на территории г. Элиста, Приютненского, Ики-Бурульского и Черноземельского районов Республики Калмыкия в 2011 г. Элиста, 2012 / Архив Прикаспийского научно-образовательного археологического центра Калмыцкого государственного университета. Ф. 1. Оп. 1. Д. 13.
4. *Верещагина Е.В.* Отчет о проведении археологических раскопок грунтового могильника, расположенного в месте выборки грунта для строительства автомобильной дороги Р-215 Астрахань – Кочубей – Кизляр - Махачкала на 24 км участка Улан-Хол – Лагань Лаганского района Республики Калмыкия / Архив Прикаспийского научно-образовательного археологического центра Калмыцкого государственного университета. Элиста, 2018. Ф. 1. Оп. 1. Д. 23.
5. *Гольнец Ф.Ф.* Дефляционные котловины низменной Калмыцкой степи // Известия Нижне-Волжского института краеведения им. М. Горького. Саратов, 1927. Т. 2. 17 с.
6. *Горяев М.С.* Об археологических разведках в Черноземельском, Приютненском, Ики-Бурульском районах Республики Калмыкия в 2013–2014 гг. Элиста, 2015 / Архив Прикаспийского научно-образовательного археологического центра Калмыцкого государственного университета. Ф. 1. Оп. 1. Д. 17.
7. *Дремов И.И.* Отчет о проведении археологических разведок в 2010 году на территории Ики-Бурульского и Черноземельского районов Республики Калмыкия в зоне строительства ВЛ 110 кВ Элиста, 2010 / Архив Прикаспийского научно-образовательного археологического центра Калмыцкого государственного университета. Ф. 1. Оп. 1. Д. 9.
8. *Карандеева М.В.* О зональности геоморфологических ландшафтов Русской Равнины. М., 1959. 22 с.
9. *Кольцов П.М.* Результаты археологических разведок 1976–1980 гг. на территории Калмыцкой АССР // Памятники Калмыкии каменного и бронзового веков / Отв. ред. У.Э. Эрдниев. Элиста: КНИИИФЭ, 1982. С. 100–107.
10. *Кольцов П.М.* Новые памятники неолита и энеолита Черных Земель // Древности Калмыкии / Отв. ред. К.Н. Максимов. Элиста: Калм. НИИ истории, филологии и экономики при Совете Министров Калм. АССР (КНИИИФЭ), 1985. С. 34–42.
11. *Кольцов П.М., Байтанаев Б.А., Гаджиев М.С.* Инфраструктура Северной ветви Великого Шелкового пути на участках: Западный Казахстан-Нижнее Поволжье-Подонье-Северный Кавказ // Поволжская археология. 2019. № 4 (30). С. 8–22.
12. *Леонтьев О.К., Маев Е.Г., Рычагов Г.И.* Геоморфология берегов и дна Каспийского моря. М.: МГУ, 1977. 211 с.
13. *Марковин В.И.* Разведки в юго-восточных районах Калмыкии и предгорном Дагестане // Археологические открытия 1979 г. / Отв. ред. Б.А. Рыбаков. М.: Наука, 1980. С. 117.
14. *Марковин В.И.* Материалы к историко-археологической карте Калмыкии // Материалы и исследования по археологии Калмыкии / Отв. ред. В.И. Марковин. Элиста: КГУ, 1995. С. 20–52.
15. *Масловский А.Н.* Археологические исследования в городе Азове и Азовском районе в 2007–2008 годах // Историко-археологические исследования в г. Азове и на Нижнем Дону в 2007–2008 гг. Вып. 24 / Отв. ред. В.Я. Кияшко. Азов: Изд-во Азовск. музея-заповедника, 2010. С. 182–242.
16. *Минаева Т.М.* Стоянка с микролитическим инвентарем на Черных Землях // КСИА. Вып. 59 / Отв. ред. А.Д. Удальцов. М.: Наука, 1955. С. 46–53.

17. *Мухамадиев А.Г.* Булгаро-татарская монетная система XII–XV вв. М.: Наука, 1983. 168 с.
18. *Очир-Горяева М.А.* Археологические памятники волго-маньчских степей (свод памятников, исследованных на территории Республики Калмыкия в 1929–1997 гг.). Элиста: Герел, 2008. 298 с.
19. *Прудников Я.В.* Археологическое исследование (раскопки) памятника культурного наследия – стоянки «Артезиан 2» в зоне строительства объекта «Точка выхода на берег – ООО «Ставролен» в 2015 году. Элиста, 2016 / Архив Прикаспийского научно-образовательного археологического центра Калмыцкого государственного университета. Ф. 1. Оп. 1. Д. 19.
20. *Растительный мир Калмыкии.* Элиста: Калмыцкое книжное изд-во, 1977. 142 с.
21. *Рыков П.С.* Отчет об археологических разведках, произведенных в Нижнем Поволжье летом 1929 г. // Известия Нижневолжского института краеведения. Т. 4. Саратов, 1931. С. 51–82.
22. *Садовая А.Р.* Археологические раскопки стоянок «Улан-Хол I и II» и «Артезиан I-III» на границе Лаганского и Черноземельского районов Республики Калмыкия в зоне строительства автомобильной дороги Р-215 Астрахань-Кочубей-Кизляр-Махачкала. Элиста, 2014 / Архив Прикаспийского научно-образовательного археологического центра Калмыцкого государственного университета. Ф. 1. Оп. 1. Д. 19.
23. *Синицын И.В.* Древние памятники Приморского района Калмоласти // Известия Нижневолжского института краеведения. Т. 6 / Отв. ред. П.С. Рыков. Саратов: Нижне-Волжское общество краеведения, 1933. С. 89–102.
24. *Синицын И.В.* Археологические памятники Северо-Западного Прикаспия // Труды Саратовского областного музея краеведения. Вып. 3 / Отв. ред. И.В. Синицын. Саратов: СГУ, 1960. С. 133–152.
25. *Федоров-Давыдов Г.А.* Денежное дело Золотой Орды. М.: Палеограф, 2003. 352 с.
26. *Федоров-Давыдов Г.А.* Золотоордынские города Поволжья. М.: Изд-во МГУ, 1994. 232 с.
27. *Фомичев Н.М.* Джучидские монеты из Азова // СА. 1981. № 1. С. 219–241.
28. *Цуцкин Е.В.* Археологические исследования Калмыкии // Древности Калмыкии / Отв. ред. К.Н. Максимов. Элиста: Калм. НИИ истории, филологии и экономики при Совете Министров Калм. АССР (КНИИИФЭ), 1985. С. 3–22.
29. *Шаральдинов С.В.* Отчет об археологических разведках в Черноземельском, Яшкульском, Ики-Бурульском районах Республики Калмыкия в 2004 году. Элиста, 2014 / Архив Прикаспийского научно-образовательного археологического центра Калмыцкого государственного университета. Ф. 1. Оп. 1. Д. 16.
30. *Широченко Э.Б.* Археологические исследования в городе Азове в 2008 году // Историко-археологические исследования в г. Азове и на Нижнем Дону в 2007–2008 гг. Вып. 24 / Отв. ред. В.Я. Кияшко. Азов: Изд-во Азовск. музея-заповедника, 2010. С. 253–259.
31. *Шнайдитейн Е.В.* Раскопки курганной группы Заханата // Древности Калмыкии / Отв. ред. К.Н. Максимов. Элиста: КНИИИФЭ, 1985. С. 70–93.
32. *Эрдниев У.Э.* Древнейшая история заселения территории Калмыкии // Археологические памятники Калмыкии эпохи бронзы и средневековья / Отв. ред. У.Э. Эрдниев. Элиста: Калм. НИИ истории, филологии и экономики при Совете Министров Калм. АССР (КНИИИФЭ), 1981. С. 3–24.
33. *Эрдниев У.Э.* Некоторые итоги археологических работ в Калмыкии // Развитие науки в Калмыцкой АССР / Отв. ред. К.П. Катусов. Элиста: КНИИИФЭ, 1981а. С. 36–45.

Информация об авторах:

Обухов Юрий Дмитриевич, магистр истории, аспирант кафедры всеобщей истории, Калмыцкий государственный университет им. Б.Б. Городовикова (г. Элиста, Россия); лаборант, Казанский (Приволжский) федеральный университет (г. Казань, Россия); obukhova_t@inbox.ru

Кольцов Петр Михайлович, доктор исторических наук, профессор, заведующий кафедрой всеобщей истории, Калмыцкий государственный университет им. Б.Б. Городовикова (г. Элиста, Россия); ORCID: 0000-0001-9776-3650, petr.koltsov52@mail.ru

A SETTLEMENT SITE OF THE GOLDEN HORDE PERIOD IN THE AREA OF ULAN-KHOL VILLAGE IN THE LAGANSKY DISTRICT OF THE REPUBLIC OF KALMYKIA

Yu.D. Obukhov, P.M. Koltsov

The paper discusses a visually identified archaeological site of the Golden Horde period located in an understudied area of the Republic of Kalmykia. The surface finds are

represented by fragments of brick ornamented with ceramics, a spindle, copper coins, lead items with direct counterparts in the Golden Horde antiquities of the Lower Volga, Northern Caucasus, Byzantium, and other regions. Brick and slag of melted brick, traces of metal processing in the form of lead splashes and copper smelting waste indicate the presence of craft production in the settlement. The presence of ceramics from the Lower Volga region, North Caucasus and the territory of the Trebizond Empire at the site allows the authors to assume that this was a small settlement possibly located on a caravan route from Majar to Hajji Tarkhan and further to Sarai. In this case, the archaeological site can be interpreted as a caravanserai. The settlement should be studied across wider areas using modern technologies and excavation methods.

Keywords: archaeology, 14th century, Republic of Kalmykia, Ulan-Khol, Golden Horde period, caravan routes, ceramics, brick, copper coins.

REFERENCES

1. Baskaev, A. N. 2012. *Otchet o provedenii arkheologicheskikh razvedok v zone stroitel'stva avtomobil'noi dorogi R-215 Astrakhan'-Kochubei-Kizliar-Makhachkala na uchastke gr. Respubliki Kalmykia – Artezian, Respublika Kalmykia»*(Report on Archaeological Surveys in the Construction Area of the Astrakhan-Kochubey-Kizlyar-Makhachkala Highway R-215 on the Republic of Kalmykia – Artesian border, Republic of Kalmykia”). Elista. Archive of the Caspian Scientific and Educational Archaeological Center of Kalmyk State University.. Fund 1. Inv. 1, dossier 12 (in Russian).
2. Valeev, R. M. 1995. *Volzhskaia Bulgariia: Torgovlia i denezhno-vesovye sistemy IX – nachala XIII vv. (Volga Bulgaria: Trade, Monetary and Weight Systems of 9th – Early 13th Centuries)*. Kazan: “Fest” Publ. (in Russian).
3. Vereshchagin, V. V. 2012. *Otchet o provedenii razvedok na territorii g. Elista, Priiutnenskogo, Iki-Burul'skogo i Chernozemel'skogo raionov Respubliki Kalmykia v 2011 g. (Report on Surveys in the Territory of Elista, Priiutnensky, Iki-Burul'sky and Chernozemlysky Districts of the Republic of Kalmykia in 2011)*. Elista. Archive of the Caspian Scientific and Educational Archaeological Center of Kalmyk State University. Fund 1. Inv. 1, dossier 13 (in Russian).
4. Vereshchagina, E. V. 2018. *Otchet o provedenii arkheologicheskikh raskopok gruntovogo mogil'nika, raspolozhennogo v meste vyborki grunta dlia stroitel'stva avtomobil'noi dorogi R-215 Astrakhan' – Kochubei – Kizliar - Makhachkala na 24 km uchastka Ulan-Khol – Lagan' Laganskogo raiona Respubliki Kalmykia (Report on Archaeological Excavations of a Surface Burial Ground at the Site of Soil Sampling for the Construction of the Astrakhan-Kochubey-Kizlyar-Makhachkala Highway R-215 at the 24 km of the Ulan-Khol-Lagan Section in the Lagansky District of the Republic of Kalmykia)*. Elista. Archive of the Caspian Scientific and Educational Archaeological Center of Kalmyk State University. Fund 1. Inv. 1, dossier 23 (in Russian).
5. Golynets, F. F. 1927. In *Izvestiia Nizhnee-Volzhskego instituta kraevedeniia im. M. Gor'kogo (Proceedings of the Lower Volga Institute of the Regional Studies Named after M. Gorky)* 2. Saratov (in Russian).
6. Gorjaev, M. S. 2015. *Ob arkheologicheskikh razvedkakh v Chernozemel'skom, Priiutnenskome, Iki-Burul'skom raionakh Respubliki Kalmykia v 2013–2014 gg. (Archaeological Surveys in the Chernozemsky, Priiutnensky, Iki-Burul'sky Districts of the Republic of Kalmykia in 2013-2014)*. Elista. Archive of the Caspian Scientific and Educational Archaeological Center of Kalmyk State University. Fund 1. Inv. 1, dossier 17 (in Russian).
7. Dremov, I. I. 2010. *Otchet o provedenii arkheologicheskikh razvedok v 2010 godu na territorii Iki-Burul'skogo i Chernozemel'skogo raionov Respubliki Kalmykia v zone stroitel'stva VL 110 kV (Report on Archaeological Explorations of 2010 in the Territory of Iki-Burul'sky and Chernozemlysky Districts of the Republic of Kalmykia in the Construction Area of 110 kV Overhead Lines)*. Elista. Archive of the Caspian Scientific and Educational Archaeological Center of Kalmyk State University. Fund 1. Inv. 1, dossier 9 (in Russian).
8. Karandeeva, M. V. 1959. *O zonal'nosti geomorfologicheskikh landshaftov Russkoi Ravniny (Zoning of Geomorphological Landscapes on the Russian Plain)*. Moscow (in Russian).
9. Kol'tsov, P. M. 1982. In Erdniev, U. E. (ed.). *Pamiatniki Kalmykii kamennogo i bronzovogo vekov (Sites of the Stone and Bronze Ages in Kalmykia)*. Elista: Kalmyk Research Institute of History, Philology and Economy at the Council of Ministers of Kalmyk ASSR. 100–107 (in Russian).
10. Kol'tsov, P. M. 1985. In Maksimov, K. N. (ed.). *Drevnosti Kalmykii (Antiquities of Kalmykia)*. Elista: Kalmyk Research Institute of History, Philology and Economy at the Council of Ministers of Kalmyk ASSR. 34–42 (in Russian).

11. Kolt'sov, P. M., Baitanayev, B. A., Gadzhjiev, M. S. 2019. In *Povolzhskaya arkheologiya (Volga River Region Archaeology)* 30 (4), 8–22 (in Russian).
12. Leont'ev, O. K., Maev, E. G., Rychagov, G. I. 1977. *Geomorfologiya beregov i dna Kaspiiskogo moria (Geomorphology of the Banks and Bottom of the Caspian Sea)*. Moscow: Moscow State University (in Russian).
13. Markovin, V. I. 1980. In Rybakov, B. A. (ed.). *Arkheologicheskie otkrytiya 1979 goda (Archaeological Discoveries 1979)*. Moscow: "Nauka" Publ., 117 (in Russian).
14. Markovin, V. I. 1995. In Markovin, V. I. (ed.). *Materialy i issledovaniia po arkheologii Kalmykii (Materials and Studies on the Archaeology of Kalmykia)*. Elista: Kalmyk State University Publ., 20–52 (in Russian).
15. Maslovskii, A. N. 2010. In Kiiashko, V. Ya. (ed.). *Istoriko-arkheologicheskie issledovaniia v Azove i na Nizhnem Donu v 2007–2008 g. (Historical and Archaeological Research in Azov and Lower Don Region in 2007–2008)* 24. Azov: Azov Historical-Archaeological and Palaeontological Museum-Reserve Publ., 182–242 (in Russian).
16. Minaeva, T. M. 1955. In Udal'tsov, A. D. (ed.). *Kratkie soobshcheniia Instituta arkheologii (Brief Communications of the Institute of Archaeology)* 59. Moscow: "Nauka" Publ., 43–56 (in Russian).
17. Mukhamadiev, A. G. 1983. *Bulgaro-tatarskaya monetnaya sistema XII–XV vv. (The Bulgar-Tatar monetary system of the 12th–15th cc.)*. Moscow: "Nauka" Publ. (in Russian).
18. Ochir-Goryaeva, M. A. 2008. *Arkheologicheskie pamiatniki volgo-manychskikh stepei (svod pamiatnikov, issledovannykh na territorii Respubliki Kalmykii v 1929–1997 gg.) (Archaeological Sites of the Volga-Manych Steppes (Corpus of the Sites Explored in the Republic of Kalmykia in 1929–1997))*. Elista: "Gerel" Publ. (in Russian).
19. Prudnikov, Ya. V. 2016. *Arkheologicheskoe issledovanie (raskopki) pamiatnika kul'turnogo naslediiia – stoiianki «Artesian 2» v zone stroitel'stva ob'ekta «Tochka vykhoda na bereg – OOO «Stavrolen» v 2015 godu (Archaeological studies (excavations) of "Artesian 2" cultural heritage site in the construction area of the "Landing Point - Stavrolen LLC" project in 2015)*. Elista. Archive of the Caspian Scientific and Educational Archaeological Center of Kalmyk State University. Fund 1. Inv. 1, dossier 19
20. 1977. *Rastitel'nyi mir Kalmykii. (Flora of Kalmykia)*. Elista: "Kalmyk Book Publishing House" (in Russian).
21. Rykov, P. S. 1931. In *Izvestiia Nizhnee-Volzhskogo instituta kraevedeniia im. M. Gor'kogo (Proceedings of the Lower Volga Institute of the Regional Studies Named after M. Gorky)* 4. Saratov, 51–82 (in Russian).
22. Sadovaia, A. R. 2014. *Arkheologicheskie raskopki stoiianok «Ulan-Khol I i II» i «Artesian I-III» na granitse Laganskogo i Chernozemel'skogo raionov Respubliki Kalmykii v zone stroitel'stva avtomobil'noi dorogi R-215 Astrakhan'-Kochubei-Kizliar-Makhachkala (Archaeological Excavations at the "Ulan-Khol I and II" and "Artesian I-III" Sites on the Border of Lagansky and Chernozemsky Districts of the Republic of Kalmykia in the Construction Area of the Astrakhan-Kochubey-Kizlyar-Makhachkala Highway R-215)*. Archive of the Caspian Scientific and Educational Archaeological Center of Kalmyk State University. Fund 1. Inv. 1, dossier 15 (in Russian).
23. Sinitsyn, I. V. 1933. In Rykov, P. S. (ed.). *Izvestiia Nizhnevolzhskogo instituta kraevedeniia (Proceedings of the Lower Volga Institute of the Regional Studies)* 6. Saratov: Lower Volga Society of Local History, 89–102 (in Russian).
24. Sinitsyn, I. V. 1960. In Sinitsyn, I. V. (ed.). *Trudy Saratovskogo oblastnogo muzeia kraevedeniia (Proceedings of the Saratov Regional Museum of Local Lore)* 3. Saratov: Saratov State University Publ., 133–152 (in Russian).
25. Fedorov-Davydov, G. A. 2003. *Denezhnoe delo Zolotoi Ordy (Coinage of the Golden Horde)*. Moscow: "Paleograf" Publ. (in Russian).
26. Fedorov-Davydov, G. A. 1994. *Zolotoordynskie goroda Povolzh'ia (Golden Horde Cities in the Volga Area)*. Moscow: Moscow State University (in Russian).
27. Fomichev, N. M. 1981. In *Sovetskaiia Arkheologiya (Soviet Archaeology)* 1, 219–241 (in Russian).
28. Tsutskin, E. V. 1985. In Maksimov, K. N. (ed.). *Drevnosti Kalmykii (Antiquities of the Kalmykia)*. Elista: Kalmyk Research Institute of History, Philology and Economy at the Council of Ministers of Kalmyk ASSR. 3–22 (in Russian).
29. Sharal'dinov, S. V. 2014. *Otchet ob arkheologicheskikh razvedkakh v Chernozemel'skom, Iashkul'skom, Iki-Burul'skom raionakh Respubliki Kalmykii v 2004 godu (Report on Archaeological Surveys in the Chernozemsky, Yashkul, Iki-Burul Regions of the Republic of Kalmykia in 2004)*. Elista.

Archive of the Caspian Scientific and Educational Archaeological Center of Kalmyk State University. Fund 1. Inv. 1, dossier 16 (in Russian).

30. Shirochenko, E. B. 2010. In Kiiashko, V. Ya. (ed.). *Istoriko-arkheologicheskie issledovaniia v Azove i na Nizhnem Donu v 2007–2008 g. (Historical and Archaeological Research in Azov and Lower Don Region in 2007–2008)* 24. Azov: Azov Historical-Archaeological and Palaeontological Museum-Reserve Publ., 253–259 (in Russian).

31. Shnidshtein, E. V. 1985. In Maksimov, K. N. (ed.). *Drevnosti Kalmykii (Antiquities of the Kalmyk)*. Elista: Kalmyk Research Institute of History, Philology and Economy at the Council of Ministers of Kalmyk ASSR. 70–93 (in Russian).

32. Erdniev, U. E. 1981. In Erdniev, U. E. (ed.). *Arkheologicheskie pamyatniki Kalmykii epokhi bronzy i srednevekov'ya (Archaeological Sites of Kalmykia in the Bronze and Middle Ages)*. Elista: Kalmyk Research Institute of History, Philology and Economy at the Council of Ministers of Kalmyk ASSR. 3–24 (in Russian).

33. Erdniev, U. E. 1981. In Katushov, K. P. (ed.). *Razvitie nauki v Kalmytskoi ASSR (Scientific developments in the Kalmyk ASSR)*. Elista: Kalmyk Research Institute of History, Philology and Economy at the Council of Ministers of Kalmyk ASSR, 36–45 (in Russian).

About the Authors:

Obukhov Yuri D. Kalmyk State University. Pushkin Str., 11, Elista, 358000, Republic of Kalmykia, Russian Federation; Kazan (Volga Region) Federal University. Kremlyovskaya St., 18, Kazan, 420000, the Republic of Tatarstan, Russian Federation; obuxova_t@inbox.ru

Koltsov Petr M. Doctor of Historical Sciences. Professor, Kalmyk State University. Pushkin Str., 11, Elista, 358000, Republic of Kalmykia, Russian Federation; ORCID: 0000-0001-9776-3650, petrkoltsov52@mail.ru

Статья принята в номер 01.03.2020 г.