

АКАДЕМИЯ НАУК РЕСПУБЛИКИ ТАТАРСТАН
МАРИЙСКИЙ ГОСУДАРСТВЕННЫЙ УНИВЕРСИТЕТ

ПОВОЛЖСКАЯ
АРХЕОЛОГИЯ

№ 1 (31)
2020

Главный редактор

член-корреспондент АН РТ, доктор исторических наук **А.Г. Ситдиков**

Заместители главного редактора:

член-корреспондент АН РТ, доктор исторических наук **Ф.Ш. Хузин**

доктор исторических наук **Ю.А. Зеленева**

Ответственный секретарь – кандидат ветеринарных наук **Г.Ш. Асылгараева**

Редакционный совет:

Б.А. Байтанаев – академик НАН РК, доктор исторических наук (Алматы, Казахстан) (председатель), **Р.С. Хакимов** – вице-президент АН РТ (Казань, Россия), **Х.А. Амирханов** – академик РАН, доктор исторических наук, профессор (Москва, Россия), **И. Бальдауф** – доктор наук, профессор (Берлин, Германия), **С.Г. Бочаров** – кандидат исторических наук (Казань, Россия), **П. Георгиев** – доктор наук, доцент (Шумен, Болгария), **Е.П. Казаков** – доктор исторических наук (Казань, Россия), **Н.Н. Крадин** – член-корреспондент РАН, доктор исторических наук, профессор (Владивосток, Россия), **А. Тюрк** – PhD (Будапешт, Венгрия), **И. Фодор** – доктор исторических наук, профессор (Будапешт, Венгрия), **А.А. Тишкин** – доктор исторических наук профессор (Барнаул, Россия), **В.С. Синика** – кандидат исторических наук (Тирасполь, Молдова), **Б.В. Базаров** – академик РАН, доктор исторических наук, профессор (Улан-Удэ, Россия), **Д.С. Коробов** – доктор исторических наук, профессор РАН (Москва, Россия), **П. Дегри** – профессор (Лёвен, Бельгия), **Вэй Джан** – Ph.D, профессор (Пекин, Китай).

Редакционная коллегия:

А.А. Выборнов – доктор исторических наук, профессор (Самара, Россия)

М.Ш. Галимова – кандидат исторических наук (Казань, Россия)

Р.Д. Голдина – доктор исторических наук, профессор (Ижевск, Россия)

И.Л. Измайлов – доктор исторических наук (Казань, Россия)

С.В. Кузьминых – кандидат исторических наук (Москва, Россия)

А.Е. Леонтьев – доктор исторических наук (Москва, Россия)

Т.Б. Никитина – доктор исторических наук (Йошкар-Ола, Россия)

Ответственный за выпуск:

Ю.А. Зеленева – доктор исторических наук

Адрес редакции:

420012 г. Казань, ул. Бутлерова, 30

Телефон: (843) 236-55-42

E-mail: arch.pov@mail.ru

http://archaeologie.pro

Индекс 80425, каталог «ГАЗЕТЫ И ЖУРНАЛЫ»

Агентство "РОСПЕЧАТЬ"

Выходит 4 раза в год

© Академия наук Республики Татарстан, 2020

© ФГБОУ ВО «Марийский государственный университет», 2020

© Журнал «Поволжская археология», 2020

Editor-in-Chief:

Corresponding Member of the Tatarstan Academy of Sciences,
Doctor of Historical Sciences **A. G. Sitdikov**

Deputy Chief Editors:

Corresponding Member of the Tatarstan Academy of Sciences, Doctor of Historical Sciences **F. Sh. Khuzin**
Doctor of Historical Sciences **Yu. A. Zeleneev**
Executive Secretary – Candidate of Veterinary Sciences **G. Sh. Asylgaraeva**

Executive Editors:

B. A. Baitanayev – Academician of the Nacional Academy of the RK, Doctor of Historical Sciences (Almaty, Republic of Kazakhstan) (chairman), **R. S. Khakimov** – Vice-Chairman of the Tatarstan Academy of Sciences (Kazan, Russian Federation), **Kh. A. Amirkhanov** – Academician of RAS, Doctor of Historical Sciences, Professor (Moscow, Russian Federation), **I. Baldauf** – Doctor Habilitat, Professor (Berlin, Germany), **S. G. Bocharov** – Candidate of Historical Sciences (Kazan, Russian Federation), **P. Georgiev** – Doctor of Historical Sciences (Shumen, Bulgaria), **E. P. Kazakov** – Doctor of Historical Sciences (Kazan, Russian Federation), **N. N. Kradin** – Doctor of Historical Sciences, Corresponding Member of the Russian Academy of Sciences (Vladivostok, Russian Federation), **A. Türk** – PhD (Budapest, Hungary), **I. Fodor** – Doctor of Historical Sciences, Professor (Budapest, Hungary), **A. A. Tishkin** – Doctor of Historical Sciences, Professor (Barnaul, Russian Federation), **V. S. Sinika** – Candidate of Historical Sciences (Tiraspol, Moldova), **B. V. Bazarov** – Academician of RAS, Doctor of Historical Sciences, Professor (Ulan-Ude, Russian Federation), **D. S. Korobov** – Doctor of Historical Sciences, Professor (Moscow, Russian Federation), **P. Degryse** – Professor (Leuven, Belgium), **Wei Jian** – Ph.D, Professor (Beijing, China).

Editorial Board:

A. A. Vybornov – Doctor of Historical Sciences, Professor (Samara State Academy of Social Sciences and Humanities, Samara, Russian Federation)
M. Sh. Galimova – Candidate of Historical Sciences (Institute of Archaeology named after A. Kh. Khalikov, Kazan, Russian Federation)
R. D. Goldina – Doctor of Historical Sciences, Professor (Udmurt State University, Izhevsk, Russian Federation)
I. L. Izmaylov – Doctor of Historical Sciences (Institute of Archaeology named after A. Kh. Khalikov, Kazan, Russian Federation)
S. V. Kuzminykh – Candidate of Historical Sciences (Institute of Archaeology of the Russian Academy of Sciences, Moscow, Russian Federation)
A. E. Leont'ev – Doctor of Historical Sciences (Institute of Archaeology of the Russian Academy of Sciences, Moscow, Russian Federation)
T. B. Nikitina – Doctor of Historical Sciences (Mari Research Institute of Language, Literature and History named after V. M. Vasilyev, Yoshkar-Ola, Russian Federation)

Responsible for Issue

Yu. A. Zeleneev – Doctor of Historical Sciences

Editorial Office Address:

Butlerov St., 30, Kazan, 420012, Republic of Tatarstan, Russian Federation

Telephone: (843) 236-55-42

E-mail: arch.pov@mail.ru

<http://archaeologie.pro>

© Tatarstan Academy of Sciences (TAS), 2020

© Mari State University, 2020

© “Povolzhskaya Arkheologiya” Journal, 2020

СОДЕРЖАНИЕ

**Территории, заселенные финно-уграми,
по археологическим данным**

Голдина Р.Д., Ясаков В.С. (Ижевск, Россия)
Предметы из раковин *Turbinella rugum*
в археологических памятниках Евразии (III тыс. до н. э. – IX в. н. э.)..... 8

Волкова Е.В. (Казань, Россия), Куфтерин В.В. (Москва, Россия)
Население пьяноборской культуры Нижнего Прикамья по данным
остеометрии (материалы могильника Старый Чекмак)..... 23

Герман К.Э., Кочуркина С.И. (Петрозаводск, Россия)
Новые находки в юго-восточной Карелии: свидетельства
этнокультурных контактов средневековых культур
(по материалам поселения Икшозеро I) 36

Кардаш О.В. (Сургут, Россия), Гайдакова З.Г. (Нефтеюганск, Россия)
Торговые связи населения Крайнего Севера в XI–XIV веках..... 43

*Иконников Д.С. (Пенза, Россия), Баишева М.И. (Спасск,
Пензенская область, Россия)*
Александр Августинович Кротков – первый исследователь
золотоордынского города Мохши..... 59

Балюнов И.В. (Тобольск, Россия)
Коньковые гребни в Западной Сибири XVI–XIX вв. 70

**Изучение памятников эпохи первобытности
Урала и Казахстана**

Карманов В.Н. (Сыктывкар, Россия)
Погребения эпох энеолита и бронзы на европейском
северо-востоке России: проблема атрибуции..... 81

*Дежарева А.Д. (Тюмень, Россия), Кузьминых С.В. (Москва, Россия),
Ломан В.Г., Кукушкин И.А., Кукушкин А.И., Дмитриев Е.А. (Караганда,
Казахстан)*
Цветной металл раннеалакульской (петровской) культуры
эпохи бронзы Центрального Казахстана 98

Виноградов Н.Б. (Челябинск, Россия)
Антропоморфные «куклы» в погребальной обрядности
могильника Кулевчи VI 117

Фрикке П.А. (Екатеринбург, Россия)
Локальные особенности в оформлении курганного пространства
памятников петровской культуры 124

Чотбаев А.Е. (с. Катонкарагай, Казахстан)
Предметы вооружения и снаряжение коня из некрополя Каракаба..... 135

Археозоологические исследования

Бугров Д.Г., Асылгараева Г.Ш. (Казань, Россия)
 Животные в погребальном обряде населения
 Нижнего Прикамья первой половины I тыс. н. э.
 (по материалам Гулюковского могильника).....146

*Клементьев А.М. (Иркутск, Россия), Симухин А.И. (Улан-Удэ, Россия),
 Бузова В.В. (Иркутск, Россия), Прокопец С.Д. (Владивосток, Россия)*
 Иволгинское хуннское городище в Забайкалье: археозоологические
 исследования (по материалам раскопок 2017 г.).....167

*Бачура О.П., Лобанова Т.В. (Екатеринбург, Россия), Визгалов Г.П.
 (Сургут, Россия), Мартынович Н.В. (Калининград, Россия),
 Гимранов Д.О. (Екатеринбург, Россия)*
 Хозяйственные аспекты жизнедеятельности населения
 города Енисейска в XVII–XIX веках
 (по остеологическим материалам из усадьбы Баландина)184

Хроника

Бочаров С.Г., Ситдииков А.Г., Асылгараева Г.Ш. (Казань, Россия)
 Общие сведения о научной деятельности Института археологии
 им. А.Х. Халикова Академии наук Татарстана в 2019 году.....197

*Ситдииков А.Г. (Казань, Россия), Базаров Б.А., Гомбожапов А.Д.,
 Нолев Е.В. (Улан-Удэ, Россия), Красильников П.В. (Казань, Россия)*
 IV Международный конгресс средневековой археологии
 евразийских степей217

*Перевозчикова С.А. (Ижевск, Россия), Кузьминых С.В. (Москва, Россия),
 Чижевский А.А. (Казань, Россия)*
 «Покой мне только снится»: к юбилею Е.М. Черных227

Нуретдинова А.Р., Хузин Ф.Ш. (Казань, Россия)
 К юбилею Светланы Игоревны Валиулиной.....234

Антипина Е.Е. (Москва, Россия)
 «Такой родной и загадочный Болгар...»
 (к юбилею Лилии Вячеславовны Яворской).....239

Седышев О.В. (Саранск, Россия)
 Валерий Васильевич Гришаков (1963–2019).....245

Список сокращений248

Правила для авторов250

CONTENS

**Areas Populated by the Finno-Ugric Peoples
on the Basis of Archaeological Data**

Goldina R.D., Yasakov V.S. (Izhevsk, Russian Federation)
 Turbinella Pyrum Shell Items at Eurasian Archaeological Sites
 (the 3rd Millennium BC – 9th Century AD) 8

*Volkova E.V. (Kazan, Russian Federation),
 Kufterin V.V. (Moscow, Russian Federation)*
 The Pyany Bor Culture Population of the Lower Kama Region According
 to Osteometric Data (Stariy Chekmak Burial Ground) 23

German K.E., Kochkurkina S.I. (Petrozavodsk, Russian Federation)
 New Finds in South-Eastern Karelia: evidence of ethnic-cultural contacts
 in medieval culture (on materials of the settlement of Ikshozero I) 36

*Kardash O.V. (Surgut, Russian Federation),
 Gaidakova Z.G. (Nefteyugansk, Russian Federation)*
 Trade Relations of the Population of the Far North
 in the 11th – 14th Centuries 43

*Ikonnikov D.S. (Penza, Russian Federation), Baisheva M.I. (Spassk,
 Penza Region, Russian Federation)*
 Alexander Avgustinovich Krotkov – the First Researcher
 of the Golden Horde City of Mohshy 59

Balyunov I.V. (Tobolsk, Russian Federation)
 Combs with Horse Head in Western Siberia During the 16th – 19th Centuries 70

**The study of monuments of the Primitive Era
in the Urals and Kazakhstan**

Karmanov V.N. (Syktyvkar, Russian Federation)
 Eneolithic and Bronze Age Burials Grounds in European Northeast of Russia:
 Question of Attribution 81

*Degtyareva A.D. (Tyumen, Russian Federation), Kuzminykh S.V. (Moscow,
 Russian Federation), Loman V.G., Kukushkin I.A., Kukushkin A.I.,
 Dmitriev E.A. (Karaganda, Kazakhstan)*
 Non-Ferrous Metal of Early Alakul (Petrovka) Culture
 of Bronze Age in Central Kazakhstan 98

Vinogradov N.B. (Chelyabinsk, Russian Federation)
 Anthropomorphic “Dolls” in the Funeral Rites
 of Kulevchi VI Burial Ground 117

Fricke P.A. (Yekaterinburg, Russian Federation)
 Local Features in the Decoration of the Mound Space
 of the Burial Monuments of Petrovka Culture 124

Choibaev A.E. (v. Katonkaragai, Kazakhstan)
 Weapons and Equipment of a Horse from the Necropolis of Karakaba 135

Archaeozoological studies

<i>Bugrov D.G., Asylgaraeva G.Sh. (Kazan, Russian Federation)</i> Animals in a Burial Rite of the Population of the Lower Kama Region in the First Half of the 1 st Millennium AD (based on materials from Gulyukovo Burial Ground)	146
<i>Klementiev A.M. (Irkutsk, Russian Federation), A. Simukhin (Ulan-Ude, Russian Federation), Burova V.V. (Irkutsk, Russian Federation), Prokopets S.D. (Vladivostok, Russian Federation)</i> Ivolginsk Xiongnu Fortress in Transbaikalia: archaeozoological research (based on excavations 2017)	167
<i>Bachura O.P., Lobanova T.V. (Yekaterinburg, Russian Federation), Vizgalov G.P. (Surgut, Russian Federation), Martynovich N.V. (Kaliningrad, Russian Federation), D.O. Gimranov (Yekaterinburg, Russian Federation)</i> Subsistence Practices of the Population at the Yeniseysk Town in the 17 th – 19 th Centuries (based on osteological materials from the Balandin mansion)	184

Chronicle

<i>Bocharov S.G., Sitdikov A.G., Asylgaraeva G.Sh. (Kazan, Russian Federation)</i> The Main Information About Scientific Activity Institute of Archaeology Named After A.Kh. Khalikov of the Tatarstan Academy of Sciences in 2019	197
<i>Sitdikov A.G. (Kazan, Russian Federation), Bazarov B.A., Gombozhapov A.D., Nolev E.V. (Ulan-Ude, Russian Federation), Krasilnikov P.V. (Kazan, Russian Federation)</i> 4 th International Congress of the Medieval Archaeology of Eurasian Steppes	217
<i>Perevozchikova S.A. (Izhevsk, Russian Federation), Kuzminykh S.V. (Moscow, Russian Federation), Chizhevsky A.A. (Kazan, Russian Federation)</i> “I Only Dream Peace”: for the anniversary of E.M. Chernykh	227
<i>Nuretdinova A.R., Khuzin F.Sh. (Kazan, Russian Federation)</i> For the Anniversary of Svetlana Igorevna Valiulina	234
<i>Antipina E.E. (Moscow, Russian Federation)</i> “Such a Known and Mysterious Bulgar...” (for the Anniversary of Lilia Yavorskaya)	239
<i>Sedyshev O.V. (Saransk, Russian Federation)</i> Valery Vasilievich Grishakov (1963–2019)	245
List of Abbreviations.	248
Submissions	250

21. Starostin, P. N. 1977. *Otchet o raskopkakh mogil'nika «Stariy Chekmak», provedennykh osen'yu 1976 g. (Report on the Excavation of "Stary Chekmak" Burial Ground the Fall of 1976)*. Kazan. Scientific Fund of the Museum of Archaeology of the Republic of Tatarstan, Institute of Archaeology named after A. Kh. Khalikov, Tatarstan Academy of Sciences. Fund 14. Inv. 1, dossier 139 (in Russian).
22. Tikhonov, A.G. 1996. In *Vestnik antropologii (Herald of Anthropology)* (1), 74–96 (in Russian).
23. Fattakhov, R. M. 1981. In Khalikov, A. Kh. (ed.). *Ob istoricheskikh pamiatnikakh po dolinam Kamy i Beloi (On the Historical Sites in Kama and Belaya River Valleys)*. Kazan: Language, Literature and History Institute named after G. Ibragimov, Kazan Branch of the USSR Academy of Sciences, 94–109 (in Russian).
24. Fattakhov, R. M. 1981. In Kazakov, E. P. Smykov, Yu. I. (eds.). *Iz istorii material'noy kul'tury tatarskogo naroda (Iz istorii material'noj kul'tury tatarskogo naroda)*. Kazan: Language, Literature and History Institute named after G. Ibragimov, Kazan Branch of the USSR Academy of Sciences, 74–80 (in Russian).
25. Firshteyn, B. V. 1961. In Alekseev, V.P., Levin, M.G. (eds.). *Trudy Instituta etnografii (Proceedings of the N.N. Miklukho-Maklai Institute of Ethnography, USSR Academy of Sciences)* 71. *Antropologicheskii sbornik (Anthropological Collection)* 3. Moscow: Academy of Sciences of the USSR, 53–81 (in Russian).
26. Firshteyn, B. V. 1970. In Tot, T. A., Firshteyn B. V. *Antropologicheskie dannye k voprosu o Velikom pereselenii narodov. Avary i sarmaty (Anthropological data concerning the Great Migration. The Avars and Sarmatians)*. Leningrad: "Nauka" Publ., 69–200 (in Russian).
27. Frizen, S. Yu., Frizen, O. I. 2012. In *Vestnik antropologii (Herald of Anthropology)* (22), 71–77 (in Russian).
28. Khodzhayov, T. K. 1980. *K paleoantropologii drevnego Uzbekistana (On paleoanthropology of the ancient Uzbekistan)*. Tashkent: "Fan" Publ. (in Russian).
29. Khodzhayov, T. K. 1987. *Etnicheskie protsessy v Sredney Azii v epokhu srednevekov'ya (antropologicheskie issledovaniya) (Ethnic processes in the Central Asia at Middle Ages (anthropological investigations))*. Tashkent: "Fan" Publ. (in Russian).
30. Shirobokov, I. G., Chernykh, E. M. 2016. In *Vestnik Udmurtskogo universiteta. (Bulletin of Udmurt University)* 26 (1), 25–34 (in Russian).
31. Shirobokov, I. G., Chernykh, E. M., Nechvaloda, A. I. 2018. In *Vestnik Udmurtskogo universiteta (Bulletin of Udmurt University)* 28 (4), 499–512 (in Russian).

About the Authors:

Volkova Elizaveta V. Institute of Archaeology named after A. Kh. Khalikov, Academy of Sciences of the Republic of Tatarstan. Butlerov St., 30, Kazan, 420012, the Republic of Tatarstan, Russian Federation; erminea.wolf@gmail.com

Kuferin Vladimir V. Candidate of Biological Sciences. Miklukho-Maklay Institute of Ethnology and Anthropology, Russian Academy of Sciences. Leninski pr., 32a, Moscow, 119991, Russian Federation; vladimirkufterin@mail.ru

Статья принята в номер 01.12.2019 г.

УДК 904 902.01

<https://doi.org/10.24852/pa2020.1.31.35.42>

**НОВЫЕ НАХОДКИ В ЮГО-ВОСТОЧНОЙ КАРЕЛИИ:
СВИДЕТЕЛЬСТВА ЭТНОКУЛЬТУРНЫХ КОНТАКТОВ
СРЕДНЕВЕКОВЫХ КУЛЬТУР
(ПО МАТЕРИАЛАМ ПОСЕЛЕНИЯ ИКШОЗЕРО I)¹**

© 2020 г. К.Э. Герман, С.И. Кочкуркина

Авторы статьи рассматривают результаты исследования открытого в 2018 г. поселения Икшозеро I в юго-восточной Карелии. Памятник содержит материалы неолита – энеолита с гребенчато-ямочной и ромбо-ямочной керамикой (IV–III тыс. до н. э.) и комплект оригинальных женских украшений из цветного металла XI–XII вв. Некоторые ювелирные изделия были характерны для прибалтийско-финского населения Северо-Запада России (подвеска в виде уточки с привесками и «всадница на змее», ключ-амулет, стеклянные бусы, железный нож), другие (умбовидная подвеска, подвеска с «жемчужным» орнаментом и пр.) – для финно-угорских культур Северо-Востока. Соединение предметов в одном памятнике на слабозаселенной территории свидетельствует об этнокультурных контактах населения при хозяйственном освоении северных земель и создании новых водно-волоковых путей. По мнению авторов, эти находки представляют научную ценность как археологические маркеры почти неизученной территории восточной Карелии.

Ключевые слова: археология, Карелия, поселение, неолит – энеолит, средневековый комплекс, датировка, ареалы, культурная принадлежность

Средневековые Карелии представлено памятниками по берегам Ладожского и Онежского озер, сосредоточенных в основном в южной части республики. Эпоха Средневековья бассейна Онежского озера и Белого моря зафиксирована или в виде изолированных комплексов или отдельных находок на поселениях. Памятники представлены культурными слоями разных эпох: мезолита, неолита, энеолита, бронзового и железного веков. Долговременные средневековые поселения неизвестны. Причина видится в том, что древних поселенцев и население рубежа I–II тыс. н. э. объединял охотничье-рыболовецкий хозяйственный уклад,

исключавший занятия земледелием, поэтому и селились они в сходных топографических условиях. В восточной части Карелии средневековые памятники сконцентрированы в бассейне оз. Водлозеро (Кочкуркина, 2017, с. 93–98).

Поселение Икшозеро I, открытое К.Э. Германом в 2018 г., располагается на северо-восточном берегу оз. Икшозеро, относящегося к бассейну Белого моря (рис. 1). Памятник содержит материалы неолита–энеолита с гребенчато-ямочной и ромбо-ямочной керамикой (IV–III тыс. до н. э.) и комплект оригинальных женских украшений из цветного металла XI–XII вв. (Герман, Отчет, 2018, с. 31–64, рис. 56–91).

¹ Работа выполнена из средств федерального бюджета на выполнение государственного задания КарНЦ РАН.



Рис. 1. Карта Карелии. Икшозеро I.

Fig. 1. Map of Karelia. Ikskoszero I.

Целью данной статьи является анализ средневекового комплекса изделий: датировка, ареал, возможные причины их появления в глухой, необжитой части восточной Карелии. Еще раз подчеркнем, что здесь, в районе озер Икшозеро, Чёлмозеро, Янгозеро и др., средневековые памятники неизвестны, в то время как южнее их по берегам оз. Водлозеро археологических объектов несколько десятков (Косменко, 1992, 1993). Это изолированные комплексы или отдельные находки на поселениях. Долговременные средневековые поселения неизвестны. Причина видится в том, что древних поселенцев и население рубежа I–II тыс. н. э. объединял охотничье-рыболовецкий хозяйственный уклад, исключавший занятия земледелием, поэтому и селились они в сходных топографических условиях (Кочуркина, 2017, с. 93–94). Средневековые жители Икшозера через озерно-речную сеть могли контактировать с населением Водлозера, а затем через реки Вама, Илекса, Водла – с отдаленными территориями нынешних Вологодской и Архангельской областей. Не исключена связь с Беломорьем через р. Выг. О разносторонних связях

с прибалто-финнами Приладожья и поволжско-камским населением свидетельствует состав средневекового комплекса Икшозеро I.

Полая подвеска-уточка с двумя привесками в виде лапок водоплавающей птицы украшена треугольным жгутовым орнаментом, имитирующим крыло птицы. Этот тип (Рябинин, 1981, с. 36–37) характерен для Приладожской курганный культуры и датируется XI–XII вв. (рис. 2: 1). Ключ-амулет (на лопатке прослеживается узор) также известен в курганах Юго-Восточного Приладожья и в целом в Приладожской курганный культуре (свыше 30 экз.; рис. 2: 2). Ключи-амулеты входили в состав сложных нагрудных украшений, носившихся женщинами на груди или на поясе, иногда по 3–5 ключей в одном наборе. Наибольшее число экземпляров дали могильники на р. Ояти; один из них изготовлен в технике литья из многокомпонентного сплава с большим содержанием олова (Ениосова, 2017, с. 128).

Среди находок присутствует пластинчатая прорезная плакетка, изображающая так называемую всадницу на змее (определение Л.А. Голубе-

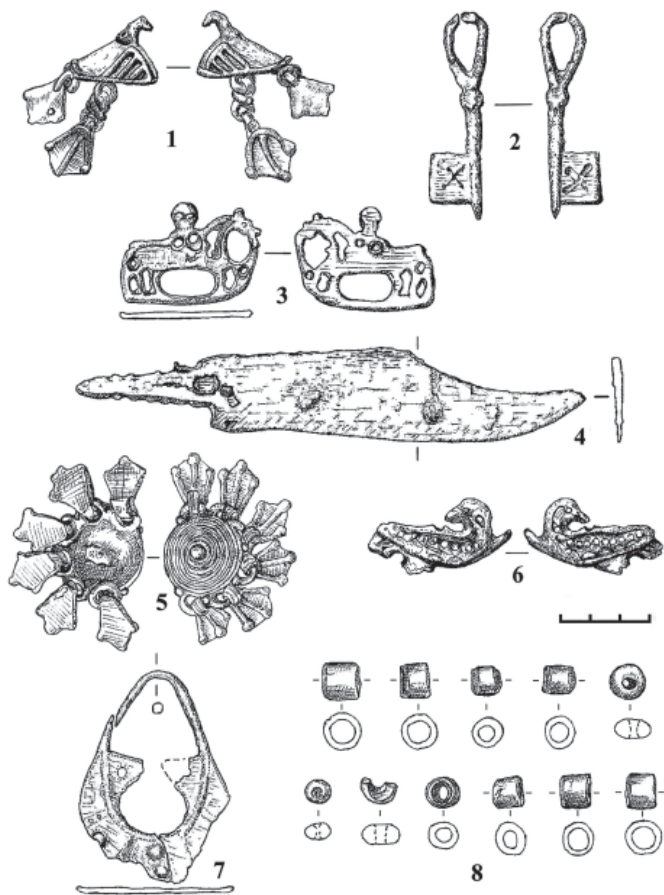


Рис. 2. Артефакты XI–XII вв.: 1 – шумящая подвеска-уточка; 2 – ключ-амулет; 3 – «всадница на змее»; 4 – железный нож; 5 – умбоновидная подвеска; 6 – подвеска с «жемчужным» орнаментом; 7 – калачевидная подвеска; 8 – стеклянные бусы.

Fig. 2. Artifacts of the 11th–12th centuries: 1 – pendant with suspensions; 2 – key-amulet; 3 – “rider on a snake”; 4 – iron knife; 5 – pendant in the form of a shield boss with suspensions; 6 – pendant with “pearl” ornament; 7 – pendant in the form kalach; 8 – glass beads.

вой, 1962). Лицевая часть рельефная, обратная – гладкая с отверстиями. Встречены в курганах Юго-Восточного Приладожья и на севере Онежского озера (10 экз.). Самая южная находка выявлена в низовьях р. Капши, северная – в окрестностях села Чёлмужи.

Работу по классификации изделий осуществил Е. А. Рябинин (Рябинин, 1981, с. 24–27). К XI типу (вариант 1) он отнес изделия с изображением «женского божества на коне, попирающем змею». По мнению исследователя, этот вариант «наиболее ранний, сочетает в себе зооморфный и антропоморфный мотивы» (с. 24).

За последние годы количество таких находок значительно увеличилось в Предуралье и за Уралом. Ис-

следователи пришли к заключению, что на коне изображен всадник, а не всадница. «Границы распространения средневековых подвесок с сюжетом «всадник на основании» ... совпадают с пределами средневекового угорского мира» (Белавин, Крыласова, 2010, с. 88). Однако появление изделий в Юго-Восточном Приладожье и в Карелии, на наш взгляд, объясняется средневековыми этнокультурными контактами с финно-угорским населением Предуралья. Эти изделия были адаптированы согласно вкусам и предпочтениям местного населения средневекового Приладожья. Что касается выбора «всадник/всадница», то в пользу «всадница на коне», вероятно, свиде-

тельствует нахождение изделий только в женских захоронениях.

К курганной культуре принадлежит редкой формы железный нож, обнаруженный на Ишкозеро I (рис. 2: 4). Курган Гайгово-3 (р. Оять) убедительно датируется началом XII в. по западноевропейским монетам. В нем обнаружены аналогичные ключи-амулеты и полые подвески-уточка, а также тонкий широкий нож длиной 16,3 см необычной горбатой формы.

Умбоновидная бляшка со спиралевидным орнаментом, с шестью лапками водоплавающей птицы по ободку, с металлической петлей на оборотной стороне диска (рис. 2: 5) имеет широкий ареал: Приладожье, Заволочье, Прикамье. По мнению Е.А. Рябиной (Рябинин, 1997, с. 132), изделия характерны для культуры Важского бассейна, где они использовались как украшения обуви, а также для древнемарийских и муромских могильников X–XI вв. Г.А. Архипов считал их типично древнемарийским обувным украшением (Архипов, 1973, с. 71). На других финно-угорских территориях они использовались как височные, нагрудные или поясные изделия.

Шумящая подвеска – реалистическое изображение водоплавающей птицы (утки-селезня?). Голова птицы повернута назад, отчетливо изображен клюв и глаз. Отросток на шее, видимо, отломан. Яркое оперение птицы подчеркнуто «жемчужным» орнаментом и волнообразным. Обратная сторона идентичная, но сглажена, возможно, от трения об одежду (рис. 2: 6). Точные аналогии этому изделию нам неизвестны; «жемчужный» орнамент не характерен для изделий прибалтийско-финского ареала, но он широко использовался в ювелирном ремесле средневекового населения

Урала и Западной Сибири (Археология СССР, 1987, табл. LXXII: 33, 35; LXXVIII: 9; LXXXII: 8, 13, 27; LXXXV: 3, 5, 7 и др.).

Калачевидная серьга или подвеска (серебро?) – внешняя сторона орнаментирована, обратная стерта, изделие сильно изношено (рис. 2: 7). Видимо, оно ценилось качеством металла и предназначалось для переплавки. Похожее изделие находилось в составе клада, обнаруженного на Карельском перешейке в 1922 г. под камнями в гумусированной земле. В кладе были восточные и западноевропейские монеты конца XI в., а также серебряные вещи: калачевидная подвеска с чеканным орнаментом из треугольников, имеющих три точки внутри, концентрических кругов и зубчиков; ромбоштитковое височное кольцо (четыре щитка), украшенное зубчиками и кругами; подковообразная фибула с ребром по дуге и с рисунком на головках и щитке иглы; три круглые подвески (одна с отверстием, две с приклепанными ушками) и фрагмент четвертой (Кочкуркина, 2017, с. 150–151). Аналогичное изделие содержалось в лапландском жертвоприношении Гротреск (Serning, 1956, pl. 50: 18). Л.А. Голубева (Голубева, 1962, с. 61) в свое время обратила внимание на то, что подобные украшения часто встречались по одному как в мужских, так и женских погребениях. Подобные, но не идентичные изделия из Рождественского могильника Н.Б. Крыласова (Крыласова, 2013, с. 109) также считает калачевидными подвесками.

В комплекте Ишкозеро I были два бубенчика, деформированная спиралеконечная из круглой проволоки застежка, два поясных кольца. Поясное кольцо с едва угадывающимся орнаментом аналогично изделию

из кургана Кяргино-Круглицы-3 на р. Ояти. Цилиндрические золото- и серебростеклянные бусы типичны для древнерусских памятников (рис. 2: 8). Наличие в составе находок обломка бронзовой пластины еще раз свидетельствует о том, что изделия собирались прежде всего как ценный металлолом.

Естественно возникает вопрос: как объяснить появление икшозерского клада на почти безлюдной, необжитой территории между водлозерской озерно-речной системой и верховьем р. Выг? Нам представляется убедительным предположение Н.А. Макарова «о технологии внедрения на новые земли». По его мнению (Макаров, 1997, с. 163), сооружение сезонных охотничьих, рыболовецких и сенокосных построек, находившихся на значительном расстоянии от деревень, было связано с освоением новых земель, угодий, жить на которых, в отрыве от постоянных поселений, было «затруднительно, а ино-

гда – невозможно». Кто-то, вероятно, отправившись в «разведку», прихватил с собой самое ценное, что у него было – икшозерский клад, как мы его назвали, но за ним не вернулся. С научной точки зрения эти находки ценны для средневековой археологии почти неизученной территории восточной Карелии.

Пути освоения северных территорий фиксируют отдельные случайные находки на севере Карелии (Чупа, Софпорог). Из Софпорога (Кочкуркина, 2008) известны 10 предметов и их фрагментов XII–XIII вв., характерных как для памятников северных финно-угорских территорий, так и приладожских курганов. Видимо, находки сохранились от небольшого кратковременного поселения, игравшего роль пропускного пункта на важном промысловом по добыче пушнины озерно-речном пути на север и северо-запад к северным берегам Ботнического залива, в северную Лапландию.

ЛИТЕРАТУРА

1. *Архипов Г.А.* Марийцы IX–XI вв. К вопросу о происхождении народа. Йошкар-Ола: Марийское книжное издательство, 1973. 198 с.
2. *Белавин А. М., Крыласова Н. Б.* Предметы с изображением сюжета «животное/всадник на основании» в культуре средневекового населения северной Евразии // *Археология, этнография и антропология Евразии* 2(42), 2010. С. 79–88.
3. *Герман К.Э.* Отчет об археологической разведке на территории города Петрозаводска, Пудожского и Питкярантского района Республики Карелия Северо-Западного федерального округа в 2018 году. Петрозаводск, 2018 / Архив ИА РАН.
4. *Голубева Л.А.* Археологические памятники веси на Белом озере // *СА*. 1962. № 3. С. 53–77.
5. *Енисова Н.В.* Техника изготовления и химический состав металла украшений из памятников Юго-Восточного Приладожья и бассейна Онежского озера // *Кочкуркина С.И.* Археология средневековой Карелии. Петрозаводск: КарНЦ РАН, 2017. С. 117–138.
6. *Косменко М.Г.* Многослойные поселения южной Карелии. Петрозаводск: КНЦ РАН, 1992. 222 с.
7. *Косменко М.Г.* Археологические культуры периода бронзы – железного века в Карелии. СПб.: Наука, 1993. 215 с.
8. *Кочкуркина С.И.* Археология средневековой Карелии. Петрозаводск: КарНЦ РАН, 2017. 280 с.

9. Кочкуркина С.И. Новые археологические находки эпохи Средневековья в северной Карелии // РА. 2008. № 4. С. 128–129.

10. Крыласова Н.Б. Хронологические особенности материальной культуры X–XI вв. (по материалам Рождественского могильника в Пермском крае) // Вестник Пермского университета. Серия: История. 2013. Вып. 1 (21). С. 104–115.

11. Макаров Н.А. Колонизация северных окраин Древней Руси в XI–XIII вв.: По материалам археологических памятников на волоках Белозерья и Поонежья. М.: Скрипторий, 1997. 368 с.

12. Озера Карелии. Справочник / под ред. Н. Н. Филатова, В. И. Кухарева. Петрозаводск: КарНЦ РАН, 2013. 463 с.

13. Рябинин Е.А. Зооморфные украшения Древней Руси X–XIV вв. / САИ. Е1–60. Л.: Наука, 1981. 144 с.

14. Рябинин Е.А. Финно-угорские племена в составе древней Руси. СПб: Изд-во С.-Петербургского университета, 1997. 260 с.

15. Финно-угры и балты в эпоху средневековья / Археология СССР. Т. 17 / Отв. ред. В.В. Седов. М.: Наука, 1987. 511 с.

16. Serning I. Lapska offerplatsfynd från järnålder och medeltid i de Svenska Lappmarkerna // Acta Laponica. Uppsala, 1956. No. 11. 218 s.

Информация об авторах:

Герман Константин Энрикович, кандидат исторических наук, старший научный сотрудник, Институт языка, литературы и истории Карельского научного центра РАН (г. Петрозаводск, Россия); germank@onego.ru

Кочкуркина Светлана Ивановна, доктор исторических наук, ведущий научный сотрудник, рук. сектора археологии, Институт языка, литературы и истории Карельского научного центра РАН (г. Петрозаводск, Россия); svetlana.kochkurkina@mail.ru

NEW FINDS IN SOUTH-EASTERN KARELIA: EVIDENCE OF ETHNIC-CULTURAL CONTACTS IN MEDIEVAL CULTURE (ON MATERIALS OF THE SETTLEMENT OF IKSHOZERO I)

K.E. German, S.I. Kochkurkina

The authors of the paper consider the investigation results of settlement the Ikshozero I which was opened in South-Eastern Karelia in 2018. The monument contains materials of the Neolithic and Eneolithic with comb-pit and rhombus-pit ceramics (IV–III Millennium BC) and a set of original women's jewelry made of non-ferrous metal during 11th–12th centuries. Some jewelry products were typical for the Baltic-Finnish population of the North-West of Russia (bronze suspension with pendant and "rider on a snake", key-amulet, glass beads, iron knife, others (pendant in the form of a shield boss with suspensions), pendant with "pearl" ornament, etc. – for the Finno-Ugric cultures of the North-East. The combination of objects in one archaeological site in a sparsely populated area testifies the ethnic-cultural contacts of the population in the economic development of the Northern lands and the creation of new pathways. According to the authors, from a scientific point of view these findings are valuable as archaeological markers of the almost unexplored territory of Eastern Karelia.

Keywords: archaeology, Karelia, settlement, Neolithic and Eneolithic, medieval complex, dating, habitats, cultural affiliation.

REFERENCES

1. Arkhipov, G. A. 1973. *Mariitsy IX–XI vv.: k voprosu o proiskhozhdenii naroda (Mari People in 9th – 11th Centuries: to the Question on the Genesis of People)*. Yoshkar-Ola: "Mariiskoe knizhnoe izdatel'stvo" Publ. (in Russian).

The work was carried out at the expense of the federal budget to fulfill the state task of Karelian Research Centre, Russian Academy of Sciences.

2. Belavin, A. M., Krylasova, N. B. 2010. In *Arkheologiya, etnografiya i antropologiya Evrazii (Archaeology, Ethnology & Anthropology of Eurasia)* 42 (2), 79–88 (in Russian).
3. German, K. E. 2018. *Otchet ob arkheologicheskoy razvedke na territorii goroda Petrozavodsk, Pudozhskogo i Pitkyarantskogo rayona Respubliki Kareliya Severo-Zapadnogo federal'nogo okruga v 2018 godu (The report on archaeological investigation in the territory of the city of Petrozavodsk, the Pudozhsky and Pitkyaranta region of Republic of Karelia of the Northwestern Federal District in 2018)*. Petrozavodsk. Archive of the Institute of Archaeology of the Russian Academy of Sciences (in Russian).
4. Golubeva, L. A. 1962. In *Sovetskaya Arkheologiya (Soviet Archaeology)* 3, 53–77 (in Russian).
5. Eniosova, N. V. 2017. In Kochkurkina, S. I. 2017. *Arkheologiya srednevekovoy Karelii (Archaeology of Medieval Karelia)*. Petrozavodsk: Karelian Research Center RAS Publ., 117–138 (in Russian).
6. Kosmenko, M. G. 1992. *Mnogosloynnye poseleniya yuzhnoy Karelii (Multilayered settlements of the southern Karelia)*. Petrozavodsk: Karelian Research Center RAS Publ. (in Russian).
7. Kosmenko, M. G. 1993. *Arkheologicheskie kul'tury perioda bronzy – zheleznogo veka v Karelii (The archaeological cultures of the period of the Bronze–Iron Ages in Karelia)*. Saint Petersburg: “Nauka” Publ. (in Russian).
8. Kochkurkina, S. I. 2017. *Arkheologiya srednevekovoy Karelii (Archaeology of Medieval Karelia)*. Petrozavodsk: Karelian Research Center RAS Publ. (in Russian).
9. Kochkurkina, S. I. 2008. In *Rossiiskaya Arkheologiya (Russian Archaeology)* (4), 128–129 (in Russian).
10. Krylasova, N. B. 2013. In *Vestnik Permskogo universiteta. Seriya «Istorii» (Bulletin of the Perm University. History Series)* 21 (1), 104–115 (in Russian).
11. Makarov, N. A. 1997. *Kolonizatsiya severnykh okrain Drevnei Rusi v XI–XIII vv.: Po materialam arkheologicheskikh pamyatnikov na volokakh Beloz'er'ia i Poonezh'ia (Colonization of the Northern Outskirts of Ancient Rus in 11th–13th Centuries: on the Materials of Archaeological Sites on the Tracks of Belozerye and the Onega Region)*. Moscow: “Skriptorii” Publ. (in Russian).
12. In Filatov, N. N., Kukharev, V. I. (eds.). 2013. *Ozera Karelii (Lakes of Karelia)*. Petrozavodsk: Karelian Research Center RAS Publ. (in Russian).
13. Ryabinin, E. A. 1981. *Zoomorfnye ukrasheniya Drevney Rusi X–XIV vv. (Zoomorphic Adornments in Ancient Rus of 10th–14th Centuries)*. Series: Svod Arkheologicheskikh Istochnikov (Corpus of Archaeological Sources) E1–60. Leningrad: “Nauka” Publ. (in Russian).
14. Riabinin, E. A. 1997. *Finno-ugorskie plemena v sostave drevnei Rusi (Finno-Ugric Tribes as a Part of Ancient Rus)*. Saint Petersburg: Saint Petersburg State University (in Russian).
15. In Sedov, V. V. (ed.). 1987. *Finno-ugry i balty v epokhu Srednevekov'ia (The Finno-Ugrians and Balts in the Middle Ages)*. Series: Archaeology of the USSR, 17. Moscow: “Nauka” Publ. (in Russian).
16. Serning I. 1956. Lapska offerplatsfynd från järnålder och medeltid i de Svenska Lappmarkena. Acta Laponica. Uppsala, No. 11.

About the Authors:

German Konstantin E. Candidate of Historical Sciences. Institute of Linguistics, Literature and History of Karelian Research Centre, Russian Academy of Sciences, Pushkinskaja st., 11, Petrozavodsk, 185910, Republic of Karelia, Russian Federation; germank@onego.ru

Kochkurkina Svetlana I. Doctor of Historical Sciences. Institute of Linguistics, Literature and History of Karelian Research Centre, Russian Academy of Sciences, Pushkinskaja st., 11, Petrozavodsk, 185910, Republic of Karelia, Russian Federation; svetlana.kochkurkina@mail.ru

Статья принята в номер 01.12.2019 г.