

АКАДЕМИЯ НАУК РЕСПУБЛИКИ ТАТАРСТАН
МАРИЙСКИЙ ГОСУДАРСТВЕННЫЙ УНИВЕРСИТЕТ

ПОВОЛЖСКАЯ
АРХЕОЛОГИЯ

№ 4 (30)
2019

Главный редактор

член-корреспондент АН РТ, доктор исторических наук **А.Г. Ситдиков**

Заместители главного редактора:

член-корреспондент АН РТ, доктор исторических наук **Ф.Ш. Хузин**

доктор исторических наук **Ю.А. Зеленева**

Ответственный секретарь – кандидат ветеринарных наук **Г.Ш. Асылгараева**

Редакционный совет:

Б.А. Байтанаев – академик НАН РК, доктор исторических наук (Алматы, Казахстан) (председатель), **Р.С. Хакимов** – вице-президент АН РТ (Казань, Россия), **Х.А. Амирханов** – член-корреспондент РАН, доктор исторических наук, профессор (Москва, Россия), **И. Бальдауф** – доктор наук, профессор (Берлин, Германия), **С.Г. Бочаров** – кандидат исторических наук (Казань, Россия), **П. Георгиев** – доктор наук, доцент (Шумен, Болгария), **Е.П. Казаков** – доктор исторических наук (Казань, Россия), **Н.Н. Крадин** – член-корреспондент РАН, доктор исторических наук, профессор (Владивосток, Россия), **А. Тюрк** – PhD (Будапешт, Венгрия), **И. Фодор** – доктор исторических наук, профессор (Будапешт, Венгрия), **В.Л. Янин** – академик РАН, доктор исторических наук профессор (Москва, Россия), **В.С. Синика** – кандидат исторических наук (Тирасполь, Молдова), **Б.В. Базаров** – академик РАН доктор исторических наук, профессор (Улан-Удэ, Бурятия), **Д.С. Коробов** – доктор исторических наук, профессор РАН (Москва, Россия), **П. Дегри** – профессор (Лёвен, Бельгия), **Вэй Джан** – Ph.D, профессор (Пекин, Китай).

Редакционная коллегия:

А.А. Выборнов – доктор исторических наук, профессор (Самара, Россия)

М.Ш. Галимова – кандидат исторических наук (Казань, Россия)

Р.Д. Голдина – доктор исторических наук, профессор (Ижевск, Россия)

И.Л. Измайлов – доктор исторических наук (Казань, Россия)

С.В. Кузьминых – кандидат исторических наук (Москва, Россия)

А.Е. Леонтьев – доктор исторических наук (Москва, Россия)

Т.Б. Никитина – доктор исторических наук (Йошкар-Ола, Россия)

Ответственные за выпуск:

С.Г. Бочаров – кандидат исторических наук

Адрес редакции:

420012 г. Казань, ул. Бутлерова, 30

Телефон: (843) 236-55-42

E-mail: arch.pov@mail.ru

http://archaeologie.pro

Индекс 80425, каталог «ГАЗЕТЫ И ЖУРНАЛЫ»

Агентство "РОСПЕЧАТЬ"

Выходит 4 раза в год

© Академия наук Республики Татарстан, 2019

© ФГБОУ ВО «Марийский государственный университет», 2019

© Журнал «Поволжская археология», 2019

Editor-in-Chief:

Corresponding Member of the Tatarstan Academy of Sciences,
Doctor of Historical Sciences **A. G. Sitdikov**

Deputy Chief Editors:

Corresponding Member of the Tatarstan Academy of Sciences, Doctor of Historical Sciences **F. Sh. Khuzin**
Doctor of Historical Sciences **Yu. A. Zelenev**
Executive Secretary – Candidate of Veterinary Sciences **G. Sh. Asylgaraeva**

Executive Editors:

B. A. Baitanayev – Academician of the National Academy of the RK, Doctor of Historical Sciences (Almaty, Kazakhstan) (chairman), **R. S. Khakimov** – Vice-Chairman of the Tatarstan Academy of Sciences (Kazan, Russian Federation), **Kh. A. Amirkhanov** – Doctor of Historical Sciences, Professor, Corresponding Member of the Russian Academy of Sciences (Moscow, Russian Federation), **I. Baldauf** – Doctor Habilitat, Professor (Berlin, Germany), **S. G. Bocharov** – Candidate of Historical Sciences (Kazan, Russian Federation), **P. Georgiev** – Doctor of Historical Sciences (Shumen, Bulgaria), **E. P. Kazakov** – Doctor of Historical Sciences (Kazan, Russian Federation), **N. N. Kradin** – Doctor of Historical Sciences, Corresponding Member of the Russian Academy of Sciences (Vladivostok, Russian Federation), **A. Türk** – PhD (Budapest, Hungary), **I. Fodor** – Doctor of Historical Sciences, Professor (Budapest, Hungary), **V. L. Yanin** – Academician of RAS, Doctor of Historical Sciences, Professor (Moscow, Russian Federation), **V. S. Sinika** – Candidate of Historical Sciences (Tiraspol, Moldova), **B. V. Bazarov** – Academician of RAS, Doctor of Historical Sciences, Professor (Ulan-Ude, Russian Federation), **D. S. Korobov** – Doctor of Historical Sciences, Professor (Moscow, Russian Federation), **P. Degryse** – Professor (Leuven, Belgium), **Wei Jian** – Ph.D, Professor (Beijing, China).

Editorial Board:

A. A. Vybornov – Doctor of Historical Sciences, Professor (Samara State Academy of Social Sciences and Humanities, Samara, Russian Federation)
M. Sh. Galimova – Candidate of Historical Sciences (Institute of Archaeology named after A. Kh. Khalikov, Kazan, Russian Federation)
R. D. Goldina – Doctor of Historical Sciences, Professor (Udmurt State University, Izhevsk, Russian Federation)
I. L. Izmaylov – Doctor of Historical Sciences (Institute of Archaeology named after A. Kh. Khalikov, Kazan, Russian Federation)
S. V. Kuzminykh – Candidate of Historical Sciences (Institute of Archaeology of the Russian Academy of Sciences, Moscow, Russian Federation)
A. E. Leont'ev – Doctor of Historical Sciences (Institute of Archaeology of the Russian Academy of Sciences, Moscow, Russian Federation)
T. B. Nikitina – Doctor of Historical Sciences (Mari Research Institute of Language, Literature and History named after V. M. Vasilyev, Yoshkar-Ola, Russian Federation)

Responsible for Issue

S. G. Bocharov – Candidate of Historical Sciences

Editorial Office Address:

Butlerov St., 30, Kazan, 420012, Republic of Tatarstan, Russian Federation

Telephone: (843) 236-55-42

E-mail: arch.pov@mail.ru

<http://archaeologie.pro>

© Tatarstan Academy of Sciences (TAS), 2019

© Mari State University, 2019

© “Povolzhskaya Arkheologiya” Journal, 2019

СОДЕРЖАНИЕ

**Великий Шелковый путь в средние века.
Вопросы металловедения**

<i>Кольцов П.М. (Элиста, Россия), Байтанаев Б.А. (Алматы, Казахстан), Гаджиев М.С. (Махачкала, Россия).</i> Инфраструктура северной ветви Великого Шелкового пути на участках: Западный Казахстан – Нижнее Поволжье – Подонье – Северный Кавказ	8
<i>Пигарёв Е.М. (Йошкар-Ола, Россия).</i> Монетные находки в Крымском районе Краснодарского края	23
<i>Базаров Б.А., Миягашев Д.А. (Улан-Удэ, Россия).</i> Нур-Тухумские зеркала	28
<i>Байтанаев Б.А., Петров П.Н. (Алматы, Казахстан), Шайхутдинова Е.Ф. (Казань, Россия).</i> Монетная реформа Кепек хана в свете результатов исследования состава монетного серебра методом РФА	43
<i>Гомзин А.А. (Москва, Россия), Воронцов М.В. (Пермь, Россия).</i> Усольский клад куфических монет	55
<i>Крыласова Н.Б. (Пермь, Россия).</i> Слитки и разновесы Пермского Предуралья как источник для изучения средневековых мер веса	68
<i>Никитина Т.Б., Акилбаев А.В. (Йошкар-Ола, Россия), Аристов А.А. (Кострома, Россия).</i> Погребальный инвентарь могильника «Кузинские хутора»	82
<i>Белорыбкин Г.Н., Осипова Т.В., Соболев А.С. (Пенза, Россия).</i> Клад начала XIII в. с Золотаревского городища и монгольское нашествие	99
<i>Вихляев В.И., Кемаев Е.Н. (Саранск, Россия).</i> Лопастные сьюлгамы как этноопределяющий признак средневековой мордовской культуры	110
<i>Водясов Е.В., Зайцева О.В. (Томск, Россия).</i> Женский головной убор золотоордынского времени из Томского Приобья	119

**Археобиологические исследования в Болгаре
и на поселениях Золотой Орды**

<i>Лебедева Е.Ю. (Москва, Россия).</i> Необычные «зерновые» скопления Болгарского городища – что в основе?	129
<i>Алешинская А.С., Кочанова М.Д. (Москва, Россия).</i> Археологические объекты разного типа на Болгарском городище: палинологический аспект	151

<i>Бабенко А.Н., Сергеев А.Ю. (Москва, Россия).</i>	
Археоботанические исследования городища Маджары	161
<i>Сергушева Е.А. (Владивосток, Россия).</i>	
Междисциплинарное изучение киданьских городищ на территории центральной Монголии: опыт применения археоботанического подхода	171
<i>Бочаров С.Г. (Казань, Россия), Яворская Л.В. (Москва, Казань, Россия).</i>	
К вопросу о кожевенном производстве в Золотой Орде: результаты археологического и археозоологического исследования на городище Маджары в 2017 году	184
<i>Кубанкин Д.А. (Саратов, Россия), Соловьёва Л.Н. (Москва, Россия).</i>	
Находки деревянных изделий с Увекского городища (XIII–XIV вв.): атрибуция сырья и технологии изготовления	200
<i>Яворская Л.В. (Москва, Казань, Россия), Бадеев Д.Ю. (Москва, Россия).</i>	
Косторезные мастерские в торгово-ремесленном районе средневекового Болгара: критерии выявления.....	210

Критика и библиография

<i>Адамов А.А. (Тобольск, Россия).</i>	
«Тернистый» путь археолога или как рождаются историографические мифы. Рецензия на монографию: Зыков А.П., Косинцев П.А., Трепавлов В.В. Город Сибир – Городище Искер (историко- археологическое исследование). М.: Восточная лит-ра, 2017. 559 с.	226
Список сокращений	237
Авторский указатель	238
Правила для авторов	250

CONTENS

The Great Silk Road in the Middle Ages. Metal Science Issues

Koltsov P.M. (Elista, Russian Federation), Baitanayev B.A. (Almaty, Kazakhstan), Gadjiyev M.S. (Makhachkala, Russian Federation).
 Infrastructure of Great Silk Road North Branch in Areas: Western Kazakhstan – Lower Volga region – Don region – North Caucasus 8

Pigarev E.M. (Yoshkar-Ola, Russian Federation).
 Coin Finds from the Crymsky District of Krasnodar Region 23

Bazarov B.A., Miyagashev D.A. (Ulan-Ude, Russian Federation).
 The Mirrors from Nur-Tukhum 28

Baitanayev B.A., Petrov P.N. (Almaty, Kazakhstan), Shaykhutdinova E.F. (Kazan, Russian Federation).
 Kepek Khan's Monetary Reform According to the Results of a Study of the Coin Silver Chemical Composition by the XRD Method 43

Gomzin A.A. (Moscow, Russian Federation), Vorontsov M.V. (Perm, Russian Federation).
 The Usolye Hoard of Kufic Coins 55

Krylasova N.B. (Perm, Russian Federation).
 Ingots And Weights from Perm Cis-Urals as a Source for Studying the Medieval Measures of Weight 68

Nikitina T.B., Akilbaev A.V. (Yoshkar-Ola, Russian Federation), Aristov A.A. (Kostroma, Russian Federation).
 Funeral Inventory of the Burial Ground “Kuzinskie Hutora” 82

Belorybkin G.N., Osipova T.V., Sobol A.S. (Penza, Russian Federation).
 Hoard of Artifacts of the Beginning of 13th Century from Zolotorevka Fortified Settlement and Mongol Invasion 99

Vikhlyaev V.I., Kemaev E.N. (Saransk, Russian Federation).
 The Syul'gamas With Triangular Blades as Ethnicity Marking Indicator of Medieval Mordovian Culture 110

Vodyasov E.V., Zaitceva O.V. (Tomsk, Russian Federation).
 Female Headdress of the Golden Horde Time from Tomsk Ob River Region 119

Archaeobiological Studies in Bolgar and the Settlements of the Golden Horde

Lebedeva E.Yu. (Moscow, Russian Federation).
 Unusual «Grain» Accumulations in Bolgar Fortified Settlement – what is in Basis? 129

Aleshinskaya A.S., Kochanova M.D. (Moscow, Russian Federation).
 Archaeological Objects of Different Types in the Bolgar Fortified Settlement: a palynological aspect 151

Babenko A.N., Sergeev A.Yu. (Moscow, Russian Federation).
 Archaeobotanical Investigations of Madzhar Settlement 161

Sergusheva E.A. (Vladivostok, Russian Federation).
 Interdisciplinary Study of the Liao Empire Walled Towns of the
 Central Mongolia: the experience of using the archaeobotanical approach171

Bocharov S.G. (Kazan, Russian Federation),
Yavorskaya L.V. (Moscow, Kazan, Russian Federation).
 On the Question of Leather Production in the Golden Horde:
 results of archaeological and archaeozoological research
 in the Madzhar Settlement in 2017184

Kubankin D.A. (Saratov, Russian Federation),
Solovyova L.N. (Moscow, Russian Federation).
 Finds of Wooden Products from the Uvek Settlement (13th – 14th centuries)200

Yavorskaya L.V. (Moscow, Kazan, Russian Federation),
Badeev D.Yu. (Moscow, Russian Federation).
 Bone Carving Workshops in the Trade and Craft District
 of Medieval Bolgar: identification criteria.....210

Critics and Bibliography

Adamov A.A. (Tobolsk, Russian Federation).
 The “Thorny” Path of the Archaeologist or How Historiographical Myths
 are Born. Review of Monograph: A.P. Zykov, P.A. Kosintsev,
 V.V. Trepavlov. City Sibir – the Ancient Settlement of Isker
 (historical and archaeological research).
 Moscow: “Vostochnaya literatura” Publ., 2017. 559 p.226

List of Abbreviations237

Index of the Authors.....238

Submissions250

УДК 902.1

<https://doi.org/10.24852/pa2019.4.30.110.118>

ЛОПАСТНЫЕ СЮЛЬГАМЫ КАК ЭТНООПРЕДЕЛЯЮЩИЙ ПРИЗНАК СРЕДНЕВЕКОВОЙ МОРДОВСКОЙ КУЛЬТУРЫ

© 2019 г. В.И. Вихляев, Е.Н. Кемаев

В статье рассматривается один из характерных элементов материальной культуры древней и средневековой мордвы – кольцевые застёжки с несомкнутыми концами и свободно вращающимся язычком (сюльгамы). Данное украшение является общим для поволжских финнов, имеет широкую хронологию бытования и характеризуется значительной вариативностью форм. Сравнительно-типологический анализ позволяет сделать заключение, что сюльгамы образуют эволюционные ряды и могут выступать датированными предметами. Застёжки с концами, расплюснутыми в подтреугольные по форме лопасти, появляются во второй половине XI в. Дальнейшая их эволюция шла по пути расширения лопастей. Данный тип кольцевых застёжек широко представлен только в могильниках мордвы, что позволяет рассматривать это украшение как этномаркирующее. Картография находок лопастных сюльгам показывает, что они являлись общемордовским элементом материальной культуры с XI по XIV вв., а с XVI в. сохраняют бытование только у мордвы-мокши.

Ключевые слова: археология, средневековье, поволжские финны, мордва, Окско-Сурское междуречье, могильники, кольцевые застёжки, сюльгамы, датировка, этническая принадлежность.

Одной из важнейших и сложных проблем археологии является определение этнической принадлежности памятников. В этой связи особую актуальность имеет задача выделения этноопределяющих признаков для поселений и могильников, т. е. таких материальных объектов, которые характерны и распространены только в пределах определенной археологической культуры. Особенностью археологии мордвы является широкое исследование погребальных памятников и весьма слабая изученность поселений. Поэтому первые попытки выделения этномаркирующих элементов древней и средневековой культур мордвы делались на основе погребальных обрядов и вещевых комплексов могильников. Первым, кто попытался выделить характерный набор украшений для древнемордовской культуры (1-е тысячелетие н. э.),

был П.П. Ефименко. Он обратил внимание на особенность головного убора, в котором присутствовали оригинальные металлические височные подвески в виде обмотанного проволокой стержня с грузиком на одном конце и отогнутой спиралью на другом (Ефименко, 1926, с. 60, 61). Современные исследования показывают, что такое украшение можно найти только в погребениях мордовских женщин, и оно до сих пор остается единственным этномаркирующим элементом древней мордовской культуры (Вихляев, 2017, с. 206, 207).

Для изучения средневековой мордовской культуры (2-е тысячелетие н. э.) большое значение до сих пор сохраняют исследования А.Е. Алиховой (Алихова, 1959, с. 13–54). Ей принадлежат и первые выводы об этноопределяющих элементах этой культуры. Изучая вещевые ком-

плексы средневековых мордовских погребальных памятников, известных в то время, она пришла к выводу, что для мордвы-мокши одним из характерных украшений являются лопастные сьюльгамы, которые у мордвы-эрзи встречаются изредка и к XVII в. полностью вытесняются кольцевыми сьюльгами без лопастей (Алихова, 1959, с. 39–40).

Сьюльгамы – это металлические кованные или литые кольцевые застёжки с несомкнутыми концами, завернутыми в трубочки разной длины («усами») или отогнутыми и расплюснутыми в виде лопастей концами. Прототипы этих застёжек обнаружены в материалах культур раннего железного века – городецкой и дьяковской, что позволяет считать их древним финским украшением. В древнемордовских памятниках сьюльгамы, претерпевая определенные эволюционные изменения, становятся непременным элементом костюма. Во второй половине 1-го тысячелетия н. э. они приобретают характерный элемент «усы», т. е. концы в виде завернутых трубочек или литых стержней различной длины. Такие застёжки встречаются у мери (Леонтьев, 1996, с. 170, рис. 31: 1; рис. 35: 10–12), муромы (Гришаков, Зеленева, 1990, рис. 8: 11), рязано-окских племен (Ефименко, 1926, с. 75, рис. 4: 6, 7; рис. 5: 3, 4), мари (Никитина, 2002, с. 101, рис. 23: 2).

В начале 2-го тысячелетия н. э. археологический вещевой комплекс мордвы существенно меняется. Одни категории исчезают, появляются новые, изменяется форма ранее существовавших типов. Древнемордовская культура превращается в средневековую (Вихляев, 2012, с. 35). Сьюльгамы, как категория, сохраняются, но появляются новые типы. После того,

как все увеличивавшаяся длина трубчатых и литых «усов» у сьюльгам достигла величины значения диаметра кольца застёжки и даже начала превышать ее, появляются упрощенные в изготовлении типы. Их несомкнутые концы не отливались и не заворачивались в трубочки, в «усы», а просто отгибались (рис. 1: 1). Они получили широкое распространение у мордвы и в X – первой половине XI в. становятся датирующей вещью данного периода (Вихляев, Беговаткин, Зеленцова, Шитов, 2008, с. 145–147).

Во второй половине XI в. отогнутые концы кованных сьюльгам начинают расплющивать в узкие подтреугольной формы лопасти. Ширина лопастей не превышает двух значений диаметра сечения дрота кольца застёжки (рис. 1: 2). Такие сьюльгамы являются для этого времени датирующими (Вихляев, Беговаткин, Зеленцова, Шитов, 2008, с. 146, 147). В XII в. лопасти приобретают большую ширину, превращаясь из узких в подтреугольные расширенные. Их ширина колеблется от 2-х до 3-х значений диаметра сечения кольца (рис. 1: 3) (Вихляев, Беговаткин, Зеленцова, Шитов, 2008, с. 147, 148). В первой половине XIII в. ширина расширенных подтреугольных лопастей уже равняется от 3-х до 4-х значений диаметра сечения кольца (рис. 1: 4) (Вихляев, Беговаткин, Зеленцова, Шитов, 2008, с. 148–150). Появляются сьюльгамы с подчетырёхугольными лопастями (рис. 1: 5). В золотоордынский период мордовской истории во второй половине XIII–XIV в. ширина лопастей застёжек достигает 4-х и более значений диаметра сечения кольца, и они становятся широкими (рис. 1: 6) (Вихляев, Беговаткин, Зеленцова, Шитов, 2008, с. 149, 150). В этот период

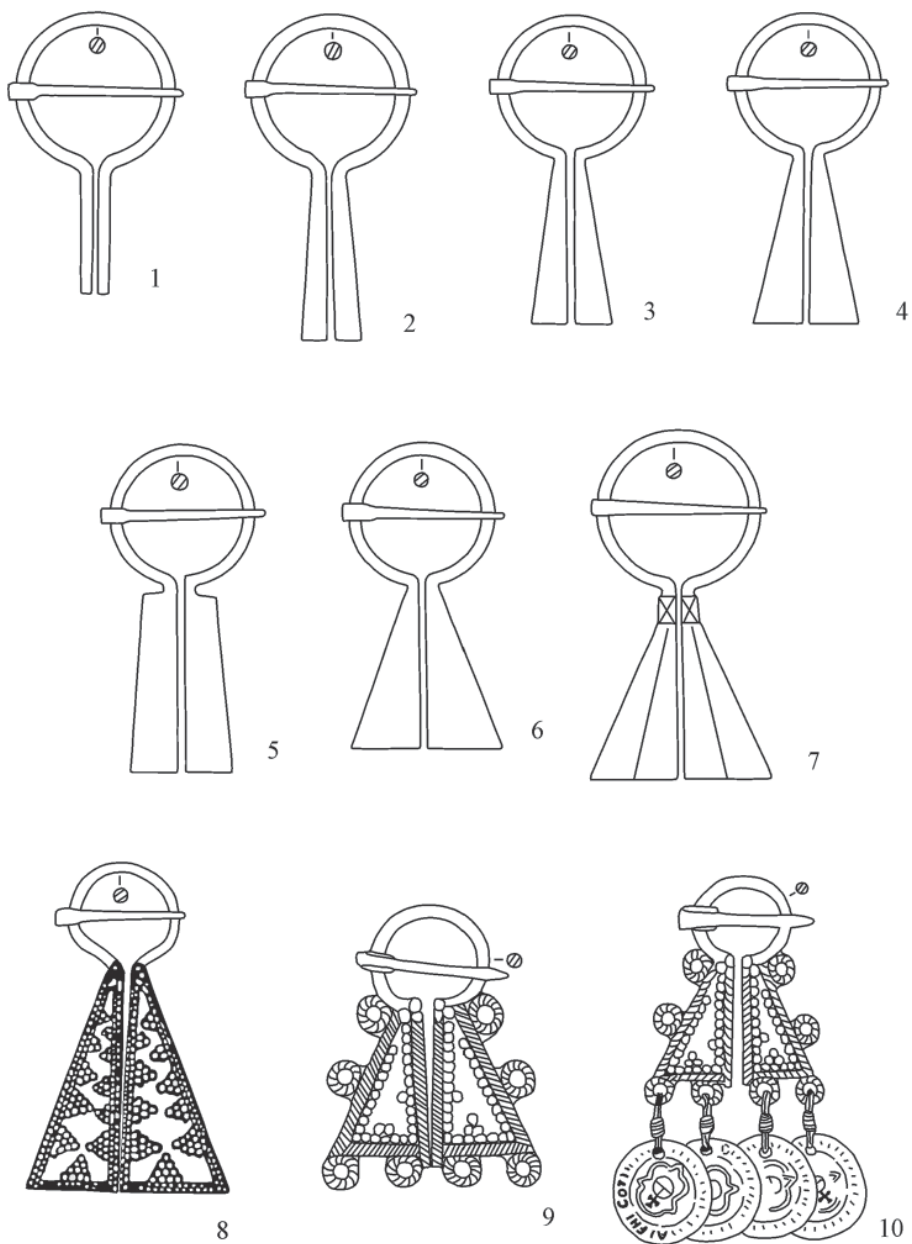


Рис. 1. Лопастные сюльгамы XI–XIV вв. 1 – X – первая половина XI в.; 2 – вторая половина XI в.; 3 – XII в.; 4, 5 – первая половина XIII в.; 6, 7, 8 – вторая половина XIII–XIV в.; 9, 10 – со второй половины XVI в. По: Вихляев, Беговаткин, Зеленцова, Шитов, 2008 (1–8); Вихляев, Пронин, 2016.

Fig. 1. The syul'gamas with triangular blades of the XI–XIV centuries. 1 – the X – the first half of XI century; 2 – the second half of XI century; 3 – the XII century; 4, 5 – the first half of XIII century; 6, 7, 8 – the second half of XIII–XIV centuries; 9, 10 – from the second half of XVI century. After: Vikhlyayev, Begovatkin, Zelentsova, Shitov, 2008 (1–8); Vikhlyayev, Pronin, 2016.

распространяются не кованные, а изготовленные при помощи литья экземпляры. Ширина их лопастей такая же, как у кованных. У большинства бронзовых экземпляров широкие лопасти становятся трехгранными, и часть из них имеет прямоугольные выступы у основания лопастей, орнаментированные косыми крестообразными нарезками (рис. 1: 7). Серебряные литые сюльгамы часто на плоских лопастях богато украшены чернью, зернью и сканью (рис. 1: 8).

Археологические материалы мордвы XV – первой половины XVI в. представлены весьма слабо. Но со второй половины XVI в. возобновляются захоронения на прежних могильниках, появляются новые памятники. В их вещевых комплексах нет кованных лопастных застежек, но широко представлены бронзовые лопастные литые сюльгамы. Они имеют широкие (6 и более значений диаметра сечения кольца) подтреугольные лопасти. У большинства этих сюльгам на лопастях по краям имеются кольца (по три или четыре штуки) для подвесок. Лопасти украшены ложной зернью, имитацией веревочки и скани. Преобладают сюльгамы без привесок. В качестве привесок используются раковины-каури, бронзовые западноевропейские счетные жетоны, стеклянные пуговицы, русские монеты, бусины (рис. 1: 9, 10) (Вихляев, Пронин, 2016).

Объективность представленного эволюционного ряда сюльгам подтверждается с помощью статистико-математических методов исследования сопряженности типов вещей из погребений второй половины XI–XIV в. большинства мордовских могильников, где они встречаются многочисленными комплексами (Вих-

ляев, Беговаткин, Зеленцова, Шитов, 2008, с. 126–127, 146–150).

Как уже отмечено, А.Е. Алихова считала лопастные сюльгамы этноопределяющим признаком средневековой археологической культуры мордвы-мокши. Но в ее время мокшанские средневековые могильники были исследованы гораздо лучше, чем эрзянские, что ею отмечено для XII–XIII вв. (Алихова, 1959, с. 40). В настоящее время положение изменилось благодаря работам В.Н. Мартьянова, раскопавшего в бассейне р. Теши (правый приток р. Ока) комплекс средневековых эрзянских могильников XI–XIV вв. В данных погребальных памятниках, по его наблюдениям, лопастные сюльгамы встречаются как в мужских, так и в женских захоронениях. Они составляют 25% от всех типов сюльгам. А в ряде эрзянских могильников, таких как Выползово 6, преобладают (Мартьянов, 2001, с. 270, 271).

Таким образом, лопастные сюльгамы являлись характерным элементом материальной культуры и для средневековой эрзи, и для средневековой мокши. Но этот вывод верен только для периода XI–XIV вв. Наблюдение А.Е. Алиховой о том, что у эрзи к XVII в. исчезают лопастные сюльгамы, которые заменяются кольцевыми без лопастей, подтверждается новейшими материалами раскопок. Литые лопастные сюльгамы XVI–XVIII вв. в настоящее время известны только в одном Дубровском (Шишадеевском) эрзянском могильнике в бассейне р. Алатырь (левый приток р. Сура) (Николаенко, 2004, с. 303–304, рис. 142: 1). Этот памятник находится на границе расселения мокши и эрзи, т. е. в контактной этнической зоне двух культур. Следовательно, в XVI–XVIII вв. лопастные сюльгамы стано-

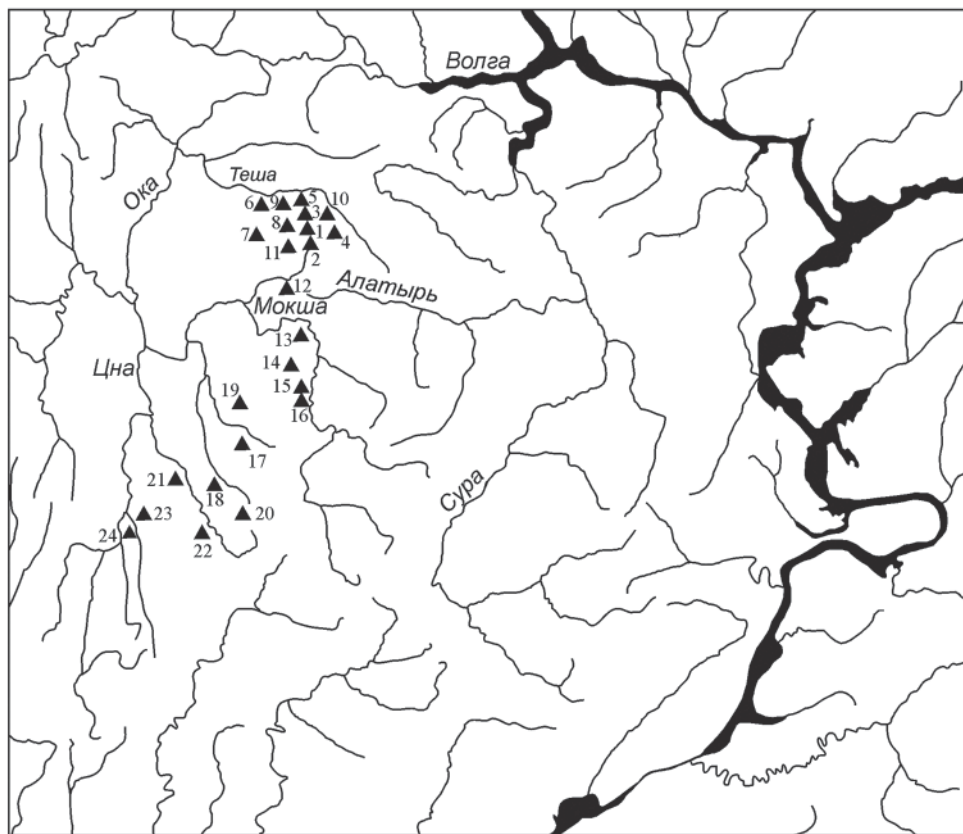


Рис. 2. Могильники мордвы второй половины XI – первой половины XIII в. с находками лопастных сьюлгам. 1 – Выползово 2; 2 – Выползово 6; 3 – Стёксово; 4 – Корино; 5 – Красное 1; 6 – Личадеево 5; 7 – Кужендево («младший»); 8 – Погиблово; 9 – Пятницы 7; 10 – Заречное 2; 11 – Сыресево; 12 – Саров; 13 – Стародевичье; 14 – Мордовские Парки; 15 – Ефаево; 16 – Черемис; 17 – Кельгинино; 18 – Старое Бадиково 1; 19 – Куликово; 20 – Татарская Лака 2; 21 – Паново; 22 – Сядемка; 23 – Елизаветино-Михайловка; 24 – Крюково-Кужново.

Fig. 2. The burial grounds of the Mordva of the second half of XI – first half of the XIII centuries with finds of the syyul'gamas with triangular blades. 1 – Vypolzovo 2; 2 – Vypolzovo 6; 3 – Styoksovo; 4 – Korino; 5 – Krasnoe 1; 6 – Lichadeevo 5; 7 – Kuzhendeevo (Mladshiy); 8 – Pogiblovo; 9 – Pyatnicy 7; 10 – Zarechnoe 2; 11 – Syresevo; 12 – Sarov; 13 – Starodevichye; 14 – Mordovskie Parki; 15 – Efaevo; 16 – Cheremis; 17 – Kel'ginino; 18 – Staroe Badikovo 1; 19 – Kulikovo; 20 – Tatarskaya-Laka 2; 21 – Panovo; 22 – Syademka; 23 – Elizavetino-Mikhailovka; 24 – Kriukovo-Kuzhnovo.

вятся только мокшанским украшением.

Многочисленными экземплярами лопастные сьюлгамы обнаружены только в мордовских могильниках. В памятниках других территорий они встречаются редко. Так, отдельные эк-

земпляры таких застежек известны в кочевнических курганах Нижнего Поволжья второй половины XIII–XIV в. (Федоров-Давыдов, 1966, с. 42, рис. 6: 3), в слое XIV в. Болгарского городища (Полякова, 1996, с. 194), в марийском Руткинском могильнике XI–XIV вв.

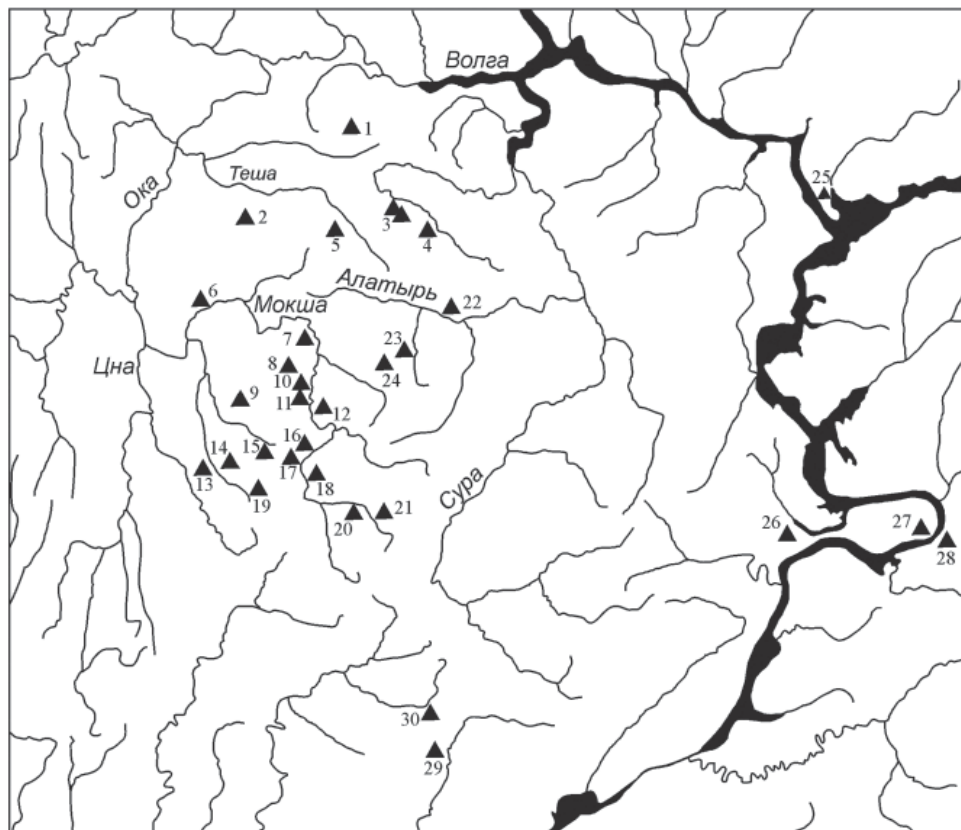


Рис. 3. Могильники мордвы второй половины XIII–XIV в. с находками лопастных сьюльгам. 1 – Сарлей; 2 – Кужендеево («младший»); 3 – Борнуково 1, 2; 4 – Гагино; 5 – Корино; 6 – Нароватово; 7 – Стародевичье; 8 – Мордовские Парки; 9 – Кулеватово; 10 – Ефаево; 11 – Черемис; 12 – Волгапино; 13 – Старое Бадиково 1; 14 – Пичпанда; 15 – Беднодемьяновск; 16 – Паньжа; 17 – Старая Сотня; 18 – «Казбек»; 19 – Кармалейка; 20 – Долгоруково; 21 – Чернозерье; 22 – Кендя; 23 – Василевка; 24 – Вертелим; 25 – Карташихино 2; 26 – Муранка; 27 – Усинский 2; 28 – Барбашина Поляна; 29 – Аткарск; 30 – Комаровка.

Fig. 3. The burial grounds of the Mordva of the second half of 13th–14th century with finds of the syul'gamas with triangular blades. 1 – Sarley; 2 – Kuzhendeevo (Mladshiy); 3 – Bornukovo 1, 2; 4 – Gagino; 5 – Korino; 6 – Narovatovo; 7 – Starodevichye; 8 – Mordovskie Parki; 9 – Kulevatovo; 10 – Efaevo; 11 – Cheremis; 12 – Volgapino; 13 – Staroe Badikovo 1; 14 – Pichpanda; 15 – Bednodemyanovsk; 16 – Pan'zha; 17 – Staraya Sotnya; 18 – “Kazbek”; 19 – Karmaleyka; 20 – Dolgorukovo; 21 – Chernozerye; 22 – Kendya; 23 – Vasilevka; 24 – Vertelim; 25 – Kartashihino 2; 26 – Muranka; 27 – Usinsky 2; 28 – Barbashina Polyana; 29 – Atkarsk; 30 – Komarovka.

в левобережье р. Волга. В последнем случае Т.Б. Никитина отмечает, что в погребальном обряде Руткинско-го могильника ощущается заметное влияние мокшанской средневековой культуры (скорченные погребения и

их юго-западная ориентировка) (Никитина, 2002, с. 218, 219, рис. 73: 5). Наибольшее количество лопастных сьюльгам за пределами расселения средневековой мордвы найдено в кладе у с. Василицы Черкасской области

на Украине, который состоял из монет и серебряных украшений. Среди украшений находились 27 экземпляров сьюльгам, из которых 14 экземпляров были украшены на треугольных лопастях гравированным и скано-зерненым орнаментом. Клад был спрятан не ранее 1370-х гг. (Строкова, 2006, с. 186). Многочисленность сьюльгам в данном случае объясняется характером памятника.

Картографирование находок лопастных сьюльгам в мордовских могильниках позволяет четко очертить границы расселения мордовского этноса и происходившие во времени их изменения. Расселению мордвы в III – начале XIII в. посвящена специальная статья (Вихляев, 2013). Изучение распространения лопастных сьюльгам второй половины XI – первой половины XIII в. в целом подтверждает заключения этой статьи. Мордовское население проживало в это время в бассейне рр. Теша (правый приток р. Оки) и Мокша (с притоками Цна, Вад, Сатис) (рис. 2). Во второй половине XIII в. и в XIV в. происходят существенные изменения, связанные с политическими событиями в Восточной

Европе – походами монголов и образованием государства Золотой Орды. Уменьшается количество мордовских памятников на р. Теша, но появляются могильники на более восточных территориях в бассейнах рр. Пьяна и Алатырь (левые притоки р. Сура). Нет мордовских могильников на р. Цна и ее притоках. Остается плотно заселенным бассейн р. Мокша с ее притоком р. Вад. Мордовские погребальные памятники появляются на относительно отдаленных территориях в Казанском Поволжье, на Самарской Луке и в верховьях рр. Хопер и Медведица (левые притоки р. Дон) (рис. 3).

Итак, только в мордовских комплексах прослеживается зарождение и многовековая эволюция лопастных сьюльгам и их широкое распространение. В XI–XIV вв. это общемордовское украшение, а с XVI века оно становится характерным только для мордвы-мокши. Соответственно эти сьюльгамы являются сначала этноопределяющим признаком для всех мордовских средневековых памятников, а затем становятся этномаркирующими для мордвы-мокши.

ЛИТЕРАТУРА

1. Алихова А.Е. Из истории мордвы конца 1-го – начала 2-го тыс. н. э. // Из древней и средневековой истории мордовского народа / Отв. ред. А.П. Смирнов. Саранск: Мордовское книжное изд-во, 1959. С. 13–54.
2. Вихляев В.И. Мордва и Российское государство: начальные периоды взаимоотношений (X–XVI вв.) // Гуманитарий: актуальные проблемы науки и образования. 2012. № 2(18). С. 32–39.
3. Вихляев В.И. Расселение мордвы в III – начале XIII в. // Поволжская археология. 2013. № 2(4). С. 162–170.
4. Вихляев В.И. Могильники мордвы III–V вв. и проблема единства древнемордовской культуры // Поволжская археология. 2017. № 1(19). С. 205–215.
5. Вихляев В.И., Беговаткин А.А., Зеленцова О.В., Шитов В.Н. Хронология мордовских могильников населения I–XIV вв. западной части Среднего Поволжья. Саранск: Красный октябрь, 2008. 352 с.
6. Вихляев В.И., Пронин А.С. Средневековая мокша. Первые века вместе с Древней Русью. Материалы раскопок Кельгининского могильника в 1999–2001 гг. Саранск: Изд-во Мордовского ун-та, 2016. 356 с.

7. Гришаков В.В., Зеленева Ю.А. Муром VII–XI вв. Йошкар-Ола: Марийский гос. ун-т, 1990. 77 с.
8. Ефименко П.П. Рязанские могильники. Опыт культурно-стратиграфического анализа могильников массового типа // Материалы по этнографии. Т. III. Вып. 1. Л., 1926. С. 59–84.
9. Леонтьев А.Е. Археология мери: К предыстории Северо-Восточной Руси // Археология великого переселения народов и раннего средневековья. Вып. 4. М.: Гео-эко, 1996. 338 с.
10. Мартыанов В.Н. Арзамасская мордва в I – начале II тысячелетия. Арзамас: Арзамасский гос. пед. ин-т, 2001. 322 с.
11. Никитина Т.Б. Марийцы в эпоху средневековья (по археологическим материалам). Йошкар-Ола: МарНИИЯЛИ, 2002. 432 с.
12. Николаенко Т.Д. Археологическая карта России. Нижегородская область. Ч. 1. М.: ИА РАН, 2004. 384 с.
13. Полякова Г.Ф. Изделия из цветных и драгоценных металлов // Город Болгар. Ремесло металлургов, кузнецов, литейщиков / Отв. ред. Г.А. Федоров-Давыдов. Казань: ИЯЛИ АН РТ, 1996. С. 154–268.
14. Строкова Л.В. Золотоордынский клад из с. Василицы Черкасской области // Город и степь в контактной Евро-Азиатской зоне. Тезисы докладов III Международной научной конференции, посвященной 75-летию со дня рождения Г.А. Федорова-Давыдова (1931–2000) / Отв. ред. В.В. Мурашева. М.: Нумизматическая лит-ра, 2006. С. 186–188.
15. Федоров-Давыдов Г.А. Кочевники Восточной Европы под властью золотоордынских ханов. Археологические памятники. М.: Изд-во МГУ, 1966. 276 с.

Информация об авторах:

Вихляев Виктор Иванович, доктор исторических наук, профессор, Мордовский государственный университет им. Н.П. Огарёва (г. Саранск, Россия); mary.vikh@gmail.com

Кемаев Евгений Николаевич, старший научный сотрудник. Отдел археологии Научно-исследовательского института гуманитарных наук при Правительстве Республики Мордовия (г. Саранск, Россия); evg.kemaev@yandex.ru

THE SYUL'GAMAS WITH TRIANGULAR BLADES AS ETHNICITY MARKING INDICATOR OF MEDIEVAL MORDOVIAN CULTURE

V.I. Vikhlyayev, E.N. Kemaev

The paper considers one of characteristic elements of material culture of the ancient and medieval mordva – annular clasps with unjointed tips and loosely revolving lock-tabs (the syul'gamas). This jewelry is common for the Volga region Finns, has long chronology of existing and is characterized by the considerable variability of forms. The comparative and typological analysis allows the authors to make the conclusion that the syul'gamas form evolutionary ranks and may be used as the dating objects. Clasps with tips, which were flattened to triangular blades, appeared in the second half of the 11th century. Their further evolution passed in the direction of expansion of blades. This type of annular clasps is widely presented only in burial grounds of the Mordva people, this fact allows the authors to consider this jewelry as an item to define the ethnicity. Localization the finds of annular clasps on the map shows that from the 11th to 14th centuries they were an element of material culture that was common to all the Mordva people, and from the 16th century these clasps were used only by the Mordva-Moksha.

Keywords: archaeology, Middle Ages, Finns from the Volga Region, the Mordva, Oka-Sura interfluvium; burial grounds; annular clasps; the syul'gamas; dating; ethnicity.

REFERENCES

1. Alikhova, A. E. 1959. In Smirnov, A. P. (ed.). *Iz drevnei i srednevekovoi istorii mordovskogo naroda (Essays on Ancient and Medieval History of the Mordva People)*. Saransk: Mordovian Book Publ., 13–54 (in Russian).
2. Vikhlyayev, V. I. 2012. In *Gumanitariy: aktual'nye problemy nauki i obrazovaniya (Humanitarian: actual problems of the humanities and education)* 2 (18). 32–39 (in Russian).
3. Vikhlyayev, V. I. 2013. In *Povolzhskaya arkheologiya (Volga River Region archaeology)*. 4(14), 166–193 (in Russian).
4. Vikhlyayev, V. I. 2017. In *Povolzhskaya arkheologiya (Volga River Region archaeology)*. 4(14), 166–193 (in Russian).
5. Vikhlyayev, V. I., Begovatkin, A. A., Zelentsova, O. V., Shitov, V. N. 2008. *Khronologiya mordovskikh mogil'nikov naseleniia I–XIV vv. zapadnoi chasti Srednego Povolzh'ia (Chronology of the Mordva Population Burial Grounds of the 1st – 14th Centuries in the Western Part of the Middle Volga Area)*. Saransk: “Krasnyi oktiabr” Publ. (in Russian).
6. Vikhlyayev, V. I., Pronin, A. S. 2016. *Srednevekovaya moksha. Pervye veka vmeste s Drevney Rus'yu. Materialy raskopok Kel'gininskogo mogil'nika v 1999–2001 gg. (The Medieval Moksha people. First centuries with the Ancient Rus'. Materials of excavations of the Kel'ginino burial ground in 1999–2001)*. Saransk: Mordovia State University (in Russian).
7. Grishakov, V. V., Zeleneev, Yu. A. 1990. *Muroma VII–XI vv. (The Muroma People in 7th–11th Centuries)*. Yoshkar-Ola: Mari State University (in Russian).
8. Efimenko, P. P. 1926. In *Materialy po etnografii (Materials on Ethnography)* 1 (III). Leningrad, 59–84 (in Russian).
9. Leont'ev, A. E. 1996. In *Arkheologiya velikogo pereseleniia narodov i rannego srednevekov'ia (Archaeology of the Great Migration Period and Early Middle Ages)* 4. Moscow: “Geoeko” Publ. (in Russian).
10. Mart'ianov, V. N. 2001. *Arzamasskaia mordva v I – nachale II tysiacheletii (The Arzamas Mordva in the I – Beginning of the II Millenium AD)*. Arzamas: Arzamas State Pedagogical Institute (in Russian).
11. Nikitina, T. B. 2002. *Mariitsy v epokhu srednevekov'ia (po arkheologicheskim materialam) (The Mari People in the Middle Ages (by archaeological materials))*. Yoshkar-Ola: Mari Research Institute of Language, Literature and History (in Russian).
12. Nikolaenko, T. D. 2004. *Arkheologicheskaya karta Rossii. Nizhegorodskaya oblast' (Archaeological Map of Russia. Nizhny Novgorod Region)*. Part 1. Moscow: Institute of Archaeology, Russian Academy of Sciences (in Russian).
13. Poliakova, G. F. 1996. In Fedorov-Davydov, G. A. (ed.). *Gorod Bolgar. Remeslo metallurgov, kuznetsov, liteishchikov (City of Bolgar. Craft of Metallurgists, Smiths, Founders)*. Kazan: Institute for Language, Literature, and History, Academy of Sciences of the Republic of Tatarstan, 154–268 (in Russian).
14. Strokova L.V. 2006. In Murasheva, V. V. (ed.). *Gorod i step' v kontaktной Evro-Aziatskoy zone (The city and the steppe in contact Eurasian spase)*. Moscow: “Numizmaticheskaya literatura” Publ., 186–188 (in Russian).
15. Fedorov-Davydov, G. A. 1966. *Kochevniki Vostochnoi Evropy pod vlast'iu zolotoordynskikh khanov: Arkheologicheskie pamiatniki (East-European Nomads under the Golden Horde's Khans: Archaeological Sites)*. Moscow: Moscow State University (in Russian).

About the Authors:

Vikhlyayev Viktor I. Doctor of Historical Sciences. Professor. National Research Ogarev Mordovia State University. Bolshevistskaya St., 68, Saransk ,430005, Republic of Mordovia, Russian Federation; mary.vikh@gmail.com

Kemaev Evgeny N. Department of Archaeology of Research Institute for the Humanities at the Government of the Republic Mordovia. L. Tolstoy St., 3, Saransk, 430005, Republic of Mordovia, Russian Federation; evg.kemaev@yandex.ru

Статья поступила в номер 01.09.2019 г.