

АКАДЕМИЯ НАУК РЕСПУБЛИКИ ТАТАРСТАН
МАРИЙСКИЙ ГОСУДАРСТВЕННЫЙ УНИВЕРСИТЕТ

ПОВОЛЖСКАЯ
АРХЕОЛОГИЯ

№ 4 (30)
2019

Главный редактор

член-корреспондент АН РТ, доктор исторических наук **А.Г. Ситдиков**

Заместители главного редактора:

член-корреспондент АН РТ, доктор исторических наук **Ф.Ш. Хузин**

доктор исторических наук **Ю.А. Зеленева**

Ответственный секретарь – кандидат ветеринарных наук **Г.Ш. Асылгараева**

Редакционный совет:

Б.А. Байтанаев – академик НАН РК, доктор исторических наук (Алматы, Казахстан) (председатель), **Р.С. Хакимов** – вице-президент АН РТ (Казань, Россия), **Х.А. Амирханов** – член-корреспондент РАН, доктор исторических наук, профессор (Москва, Россия), **И. Бальдауф** – доктор наук, профессор (Берлин, Германия), **С.Г. Бочаров** – кандидат исторических наук (Казань, Россия), **П. Георгиев** – доктор наук, доцент (Шумен, Болгария), **Е.П. Казаков** – доктор исторических наук (Казань, Россия), **Н.Н. Крадин** – член-корреспондент РАН, доктор исторических наук, профессор (Владивосток, Россия), **А. Тюрк** – PhD (Будапешт, Венгрия), **И. Фодор** – доктор исторических наук, профессор (Будапешт, Венгрия), **В.Л. Янин** – академик РАН, доктор исторических наук профессор (Москва, Россия), **В.С. Синика** – кандидат исторических наук (Тирасполь, Молдова), **Б.В. Базаров** – академик РАН доктор исторических наук, профессор (Улан-Удэ, Бурятия), **Д.С. Коробов** – доктор исторических наук, профессор РАН (Москва, Россия), **П. Дегри** – профессор (Лёвен, Бельгия), **Вэй Джан** – Ph.D, профессор (Пекин, Китай).

Редакционная коллегия:

А.А. Выборнов – доктор исторических наук, профессор (Самара, Россия)

М.Ш. Галимова – кандидат исторических наук (Казань, Россия)

Р.Д. Голдина – доктор исторических наук, профессор (Ижевск, Россия)

И.Л. Измайлов – доктор исторических наук (Казань, Россия)

С.В. Кузьминых – кандидат исторических наук (Москва, Россия)

А.Е. Леонтьев – доктор исторических наук (Москва, Россия)

Т.Б. Никитина – доктор исторических наук (Йошкар-Ола, Россия)

Ответственные за выпуск:

С.Г. Бочаров – кандидат исторических наук

Адрес редакции:

420012 г. Казань, ул. Бутлерова, 30

Телефон: (843) 236-55-42

E-mail: arch.pov@mail.ru

http://archaeologie.pro

Индекс 80425, каталог «ГАЗЕТЫ И ЖУРНАЛЫ»

Агентство "РОСПЕЧАТЬ"

Выходит 4 раза в год

© Академия наук Республики Татарстан, 2019

© ФГБОУ ВО «Марийский государственный университет», 2019

© Журнал «Поволжская археология», 2019

Editor-in-Chief:

Corresponding Member of the Tatarstan Academy of Sciences,
Doctor of Historical Sciences **A. G. Sitdikov**

Deputy Chief Editors:

Corresponding Member of the Tatarstan Academy of Sciences, Doctor of Historical Sciences **F. Sh. Khuzin**
Doctor of Historical Sciences **Yu. A. Zelenev**
Executive Secretary – Candidate of Veterinary Sciences **G. Sh. Asylgaraeva**

Executive Editors:

B. A. Baitanayev – Academician of the National Academy of the RK, Doctor of Historical Sciences (Almaty, Kazakhstan) (chairman), **R. S. Khakimov** – Vice-Chairman of the Tatarstan Academy of Sciences (Kazan, Russian Federation), **Kh. A. Amirkhanov** – Doctor of Historical Sciences, Professor, Corresponding Member of the Russian Academy of Sciences (Moscow, Russian Federation), **I. Baldauf** – Doctor Habilitat, Professor (Berlin, Germany), **S. G. Bocharov** – Candidate of Historical Sciences (Kazan, Russian Federation), **P. Georgiev** – Doctor of Historical Sciences (Shumen, Bulgaria), **E. P. Kazakov** – Doctor of Historical Sciences (Kazan, Russian Federation), **N. N. Kradin** – Doctor of Historical Sciences, Corresponding Member of the Russian Academy of Sciences (Vladivostok, Russian Federation), **A. Türk** – PhD (Budapest, Hungary), **I. Fodor** – Doctor of Historical Sciences, Professor (Budapest, Hungary), **V. L. Yanin** – Academician of RAS, Doctor of Historical Sciences, Professor (Moscow, Russian Federation), **V. S. Sinika** – Candidate of Historical Sciences (Tiraspol, Moldova), **B. V. Bazarov** – Academician of RAS, Doctor of Historical Sciences, Professor (Ulan-Ude, Russian Federation), **D. S. Korobov** – Doctor of Historical Sciences, Professor (Moscow, Russian Federation), **P. Degryse** – Professor (Leuven, Belgium), **Wei Jian** – Ph.D, Professor (Beijing, China).

Editorial Board:

A. A. Vybornov – Doctor of Historical Sciences, Professor (Samara State Academy of Social Sciences and Humanities, Samara, Russian Federation)
M. Sh. Galimova – Candidate of Historical Sciences (Institute of Archaeology named after A. Kh. Khalikov, Kazan, Russian Federation)
R. D. Goldina – Doctor of Historical Sciences, Professor (Udmurt State University, Izhevsk, Russian Federation)
I. L. Izmaylov – Doctor of Historical Sciences (Institute of Archaeology named after A. Kh. Khalikov, Kazan, Russian Federation)
S. V. Kuzminykh – Candidate of Historical Sciences (Institute of Archaeology of the Russian Academy of Sciences, Moscow, Russian Federation)
A. E. Leont'ev – Doctor of Historical Sciences (Institute of Archaeology of the Russian Academy of Sciences, Moscow, Russian Federation)
T. B. Nikitina – Doctor of Historical Sciences (Mari Research Institute of Language, Literature and History named after V. M. Vasilyev, Yoshkar-Ola, Russian Federation)

Responsible for Issue

S. G. Bocharov – Candidate of Historical Sciences

Editorial Office Address:

Butlerov St., 30, Kazan, 420012, Republic of Tatarstan, Russian Federation

Telephone: (843) 236-55-42

E-mail: arch.pov@mail.ru

<http://archaeologie.pro>

© Tatarstan Academy of Sciences (TAS), 2019

© Mari State University, 2019

© “Povolzhskaya Arkheologiya” Journal, 2019

СОДЕРЖАНИЕ

**Великий Шелковый путь в средние века.
Вопросы металловедения**

*Кольцов П.М. (Элиста, Россия), Байтанаев Б.А. (Алматы, Казахстан),
Гаджиев М.С. (Махачкала, Россия).*
Инфраструктура северной ветви Великого Шелкового пути
на участках: Западный Казахстан – Нижнее Поволжье –
Подонье – Северный Кавказ 8

Пигарёв Е.М. (Йошкар-Ола, Россия).
Монетные находки в Крымском районе Краснодарского края 23

Базаров Б.А., Миягашев Д.А. (Улан-Удэ, Россия).
Нур-Тухумские зеркала 28

*Байтанаев Б.А., Петров П.Н. (Алматы, Казахстан),
Шайхутдинова Е.Ф. (Казань, Россия).*
Монетная реформа Кепек хана в свете результатов исследования
состава монетного серебра методом РФА 43

Гомзин А.А. (Москва, Россия), Воронцов М.В. (Пермь, Россия).
Усольский клад куфических монет 55

Крыласова Н.Б. (Пермь, Россия).
Слитки и разновесы Пермского Предуралья как источник
для изучения средневековых мер веса 68

*Никитина Т.Б., Акилбаев А.В. (Йошкар-Ола, Россия),
Аристов А.А. (Кострома, Россия).*
Погребальный инвентарь могильника «Кузинские хутора» 82

Белорыбкин Г.Н., Осипова Т.В., Соболев А.С. (Пенза, Россия).
Клад начала XIII в. с Золотаревского городища
и монгольское нашествие 99

Вихляев В.И., Кемаев Е.Н. (Саранск, Россия).
Лопастные сюльгамы как этноопределяющий признак
средневековой мордовской культуры 110

Водясов Е.В., Зайцева О.В. (Томск, Россия).
Женский головной убор золотоордынского времени
из Томского Приобья 119

**Археобиологические исследования в Болгаре
и на поселениях Золотой Орды**

Лебедева Е.Ю. (Москва, Россия).
Необычные «зерновые» скопления
Болгарского городища – что в основе? 129

Алешинская А.С., Кочанова М.Д. (Москва, Россия).
Археологические объекты разного типа
на Болгарском городище: палинологический аспект 151

<i>Бабенко А.Н., Сергеев А.Ю. (Москва, Россия).</i> Археоботанические исследования городища Маджары	161
<i>Сергушева Е.А. (Владивосток, Россия).</i> Междисциплинарное изучение киданьских городищ на территории центральной Монголии: опыт применения археоботанического подхода	171
<i>Бочаров С.Г. (Казань, Россия), Яворская Л.В. (Москва, Казань, Россия).</i> К вопросу о кожевенном производстве в Золотой Орде: результаты археологического и археозоологического исследования на городище Маджары в 2017 году	184
<i>Кубанкин Д.А. (Саратов, Россия), Соловьёва Л.Н. (Москва, Россия).</i> Находки деревянных изделий с Увекского городища (XIII–XIV вв.): атрибуция сырья и технологии изготовления	200
<i>Яворская Л.В. (Москва, Казань, Россия), Бадеев Д.Ю. (Москва, Россия).</i> Косторезные мастерские в торгово-ремесленном районе средневекового Болгара: критерии выявления.....	210

Критика и библиография

<i>Адамов А.А. (Тобольск, Россия).</i> «Тернистый» путь археолога или как рождаются историографические мифы. Рецензия на монографию: Зыков А.П., Косинцев П.А., Трепавлов В.В. Город Сибир – Городище Искер (историко- археологическое исследование). М.: Восточная лит-ра, 2017. 559 с.	226
Список сокращений	237
Авторский указатель	238
Правила для авторов	250

CONTENS

The Great Silk Road in the Middle Ages. Metal Science Issues

Koltsov P.M. (Elista, Russian Federation), Baitanayev B.A. (Almaty, Kazakhstan), Gadjiyev M.S. (Makhachkala, Russian Federation).
 Infrastructure of Great Silk Road North Branch in Areas: Western Kazakhstan – Lower Volga region – Don region – North Caucasus 8

Pigarev E.M. (Yoshkar-Ola, Russian Federation).
 Coin Finds from the Krymsky District of Krasnodar Region 23

Bazarov B.A., Miyagashev D.A. (Ulan-Ude, Russian Federation).
 The Mirrors from Nur-Tukhum 28

Baitanayev B.A., Petrov P.N. (Almaty, Kazakhstan), Shaykhutdinova E.F. (Kazan, Russian Federation).
 Kepek Khan's Monetary Reform According to the Results of a Study of the Coin Silver Chemical Composition by the XRD Method 43

Gomzin A.A. (Moscow, Russian Federation), Vorontsov M.V. (Perm, Russian Federation).
 The Usolye Hoard of Kufic Coins 55

Krylasova N.B. (Perm, Russian Federation).
 Ingots And Weights from Perm Cis-Urals as a Source for Studying the Medieval Measures of Weight 68

Nikitina T.B., Akilbaev A.V. (Yoshkar-Ola, Russian Federation), Aristov A.A. (Kostroma, Russian Federation).
 Funeral Inventory of the Burial Ground “Kuzinskie Hutora” 82

Belorybkin G.N., Osipova T.V., Sobol A.S. (Penza, Russian Federation).
 Hoard of Artifacts of the Beginning of 13th Century from Zolotorevka Fortified Settlement and Mongol Invasion 99

Vikhlyaev V.I., Kemaev E.N. (Saransk, Russian Federation).
 The Syul'gamas With Triangular Blades as Ethnicity Marking Indicator of Medieval Mordovian Culture 110

Vodyasov E.V., Zaitceva O.V. (Tomsk, Russian Federation).
 Female Headdress of the Golden Horde Time from Tomsk Ob River Region 119

Archaeobiological Studies in Bolgar and the Settlements of the Golden Horde

Lebedeva E.Yu. (Moscow, Russian Federation).
 Unusual «Grain» Accumulations in Bolgar Fortified Settlement – what is in Basis? 129

Aleshinskaya A.S., Kochanova M.D. (Moscow, Russian Federation).
 Archaeological Objects of Different Types in the Bolgar Fortified Settlement: a palynological aspect 151

Babenko A.N., Sergeev A.Yu. (Moscow, Russian Federation).
 Archaeobotanical Investigations of Madzhar Settlement 161

Sergusheva E.A. (Vladivostok, Russian Federation).
 Interdisciplinary Study of the Liao Empire Walled Towns of the
 Central Mongolia: the experience of using the archaeobotanical approach171

Bocharov S.G. (Kazan, Russian Federation),
Yavorskaya L.V. (Moscow, Kazan, Russian Federation).
 On the Question of Leather Production in the Golden Horde:
 results of archaeological and archaeozoological research
 in the Madzhar Settlement in 2017184

Kubankin D.A. (Saratov, Russian Federation),
Solovyova L.N. (Moscow, Russian Federation).
 Finds of Wooden Products from the Uvek Settlement (13th – 14th centuries)200

Yavorskaya L.V. (Moscow, Kazan, Russian Federation),
Badeev D.Yu. (Moscow, Russian Federation).
 Bone Carving Workshops in the Trade and Craft District
 of Medieval Bolgar: identification criteria.....210

Critics and Bibliography

Adamov A.A. (Tobolsk, Russian Federation).
 The “Thorny” Path of the Archaeologist or How Historiographical Myths
 are Born. Review of Monograph: A.P. Zykov, P.A. Kosintsev,
 V.V. Trepavlov. City Sibir – the Ancient Settlement of Isker
 (historical and archaeological research).
 Moscow: “Vostochnaya literatura” Publ., 2017. 559 p.226

List of Abbreviations237

Index of the Authors.....238

Submissions250

УДК 902/904(571.54)

<https://doi.org/10.24852/pa2019.4.30.28.42>**НУР-ТУХУМСКИЕ ЗЕРКАЛА¹**

© 2019 г. Б.А. Базаров, Д.А. Миягашев

В статье анализируются два зеркала, обнаруженные в 2016–2017 гг. на Нур-Тухумском археологическом комплексе. Первая находка представлена фрагментом китайского бронзового зеркала типа TLV, происходящее из хуннского погребения, а вторая – круглым металлическим зеркалом из средневекового жилища. На сохранившемся фрагменте орнаментального поля китайского зеркала фиксируются T-, L- и V-образные знаки, а также изображения фантастических существ. Датируются зеркала подобного типа I–II вв. н. э. У второго зеркала основное орнаментальное поле заполнено изображениями драконов воздушной и водной стихий. Артефакт отличается своими характеристиками от аналогичных зеркал отсутствием в центре изделия шишки-петли и восьмиарочного обрамления внутренней стороны бортика. Подобные зеркала датируются XIII–XIV вв. Авторами дается описание зеркал, технология и химический состав изделий, хронологическое обоснование, а также раскрывается семантика изображений.

Ключевые слова: археология, Западное Забайкалье, Китай, хунну, средневековье, могильник, поселение, зеркало, семантика, технология, химический состав.

В целом находки металлических зеркал в Западном Забайкалье соотносятся с тремя хронологическими эпохами: безорнаментальные зеркала относятся к бронзовому веку; китайские зеркала из белой бронзы, обнаруженные в ходе раскопок хуннских памятников, к раннему железному веку; зеркала эпохи Средневековья, являющиеся, за редкими исключениями, поздними копиями китайских зеркал. Данная категория артефактов обнаруживается в результате археологических раскопок погребальных комплексов, реже их находят на площади поселений, остальной массив относится к категории случайных находок. Самыми многочисленными (и соответственно, часто публикуемыми) по сравнению с зеркалами бронзового века, являются импортные зеркала из

хуннских памятников и, в меньшей степени, средневековые копии китайских зеркал.

Металлические зеркала являлись предметами личного пользования, входя в первый, самый ближний, круг магических предметов, обладающих защитными функциями (Сертакова, 2013, с. 178). Анализ декора и деталей оформления, а также определение химического состава, позволяют сделать выводы о месте и времени производства, хронологии раскопанных погребений или поселений, процессах этнокультурного взаимодействия, духовной культуре и т. д. В археологических комплексах металлические зеркала рассматриваются как важный элемент ритуальной практики (Данилов, Филиппова, Амоголонов, 1998; Коновалов, 1976; Миняев, Сахаров-

¹ Работа выполнена в рамках государственного задания ИМБТ СО РАН по проекту № 0338-2016-0003 «Межкультурное взаимодействие, этнические и социально-политические процессы в Центральной Азии», номер государственной регистрации № АААА-А17-117021310264-4.

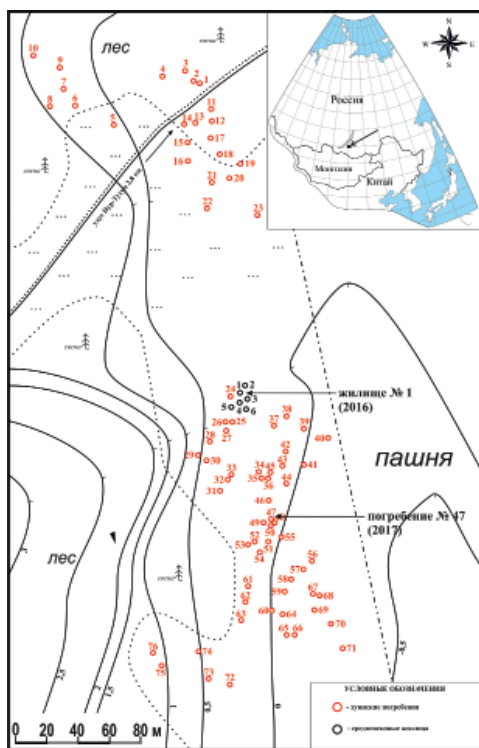


Рис. 1. Нур-Тухумский археологический комплекс. Топографический план памятника археологии.

Fig. 1. Nur-Tukhum archaeological complex. Topographic plan of the archaeological site.

ская, 2006; Полосьмак, Богданов, 2015; Тишкин, Серегин, 2006; Филиппова, 2000). «Западно-забайкальская» коллекция импортных бронзовых зеркал невелика в количественном отношении. В хуннских памятниках китайские зеркала большей частью попадают в единичных обломках, лишь два экземпляра удалось восстановить почти полностью. Полная сводка зеркал из хуннских памятников Западного Забайкалья была дана И.В. Филипповой (Филиппова, 2000). Ею проанализировано 18 экземпляров зеркал. Восемь экземпляров были подняты на территориях поселенческих комплексов (городище Баян-Ундэр – 1 экз.; Иволгинское городище –

7 экз.) и десять изъяты из погребений (Ильмовая падь – 4 экз.; Черемуховая падь – 3 экз.; Енхор – 3 экз.). Обломки еще двух зеркал позднее были обнаружены во время раскопок княжеского кургана на могильнике Царам (Миняев, Сахаровская, 2006) и в фондах Этнографического музея народов Забайкалья (из погребения в Ильмовой пади) (Базаров, Бураев, Миягашев, 2016).

Полной сводки средневековых зеркал Западного Забайкалья на сегодняшний момент не существует. Имеются лишь немногочисленные отдельные упоминания зеркал в монографиях или статьях. Одно круглое зеркало было опубликовано в монографии Е.А. Хамзиной из материалов могилы 1 могильника I Тапхар (Хамзина, 1970, с. 106–107). Два экземпляра зеркал были подняты в окрестностях с. Усть-Кяхта (Ташак, 2010). Один экземпляр зеркала был случайно обнаружен в средневековом захоронении в долине р. Уды (Базаров, Бураев, Миягашев, 2016). Вышеприведенными сведениями, конечно же, не исчерпывается список средневековых зеркал. Наверняка, в запасниках музеев и в лабораториях образовательных и научно-исследовательских учреждений хранится некоторое количество металлических зеркал, не введенных пока в научный оборот. Например, нам известно о нескольких средневековых экземплярах зеркал с могильников Ярикто (Баргузинский район), Енхорский (Джидинский район) и Суджинский в Ильмовой пади (Кяхтинский район).

В 2016–2017 гг. коллекция металлических зеркал пополнилась двумя находками на Нур-Тухумском археологическом комплексе, включающем хуннский могильник и поселение

средневековья (Базаров и др., 2018). Нур-Тухумский археологический комплекс расположен в небольшой межгорной впадине в центре между-речного пространства р. Селенги и р. Чикой. На севере впадина ограничена подножиями низкогорных отрогов южного склона восточного участка Боргойского хребта, с запада – невысоким отрогом горного хребта меридионального простирания, закрывающим ее от господствующих ветров. На юге впадина ограничена отрогами Хурайского хребта, протянувшегося с запада на восток. Основная площадь изучаемой территории занята редколесной равниной, поверхность которой характеризуется неровной валобразной структурой, типичной для эоловых мезоформ рельефа. Морфологические особенности предгорного рельефа определяются принадлежностью территории к редколесной зоне, засушливостью климата, сильными весенними и осенними ветрами (Будаев, Коломиец, 2015). В административном отношении объект археологического наследия находится на южной границе муниципального образования «Селенгинский район», юго-западнее улуса Нур-Тухум.

Центральная и южная часть территории археологического памятника характеризуется участками травянистой растительности сухостепной зоны, здесь расположено основное количество погребений хунну. Северный участок комплекса занят сосновым лесом с разреженным подлеском, где расположено менее 20 хуннских могил. В рельефе лесного массива прослеживаются следы временных водотоков в виде неглубоких оврагов. Наиболее ровная поверхность, покрытая сосновым массивом вторичного заложения, протягивается широ-

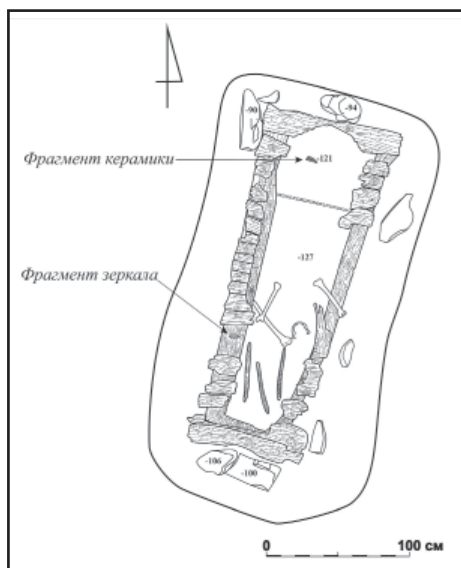


Рис. 2. Нур-Тухумский археологический комплекс. Хуннское погребение № 47.

Fig. 2. Nur-Tukhum archaeological complex. Xiongnu tomb no. 47.

кой полосой на востоке, где визуально различимы борозды глубокой вспашки меридионального простирания. Большая часть погребений хунну и средневековые жилища расположены на участке редколесной равнины, вытянутой по линии север-юг. На этом участке были исследованы хуннская могила № 47 и средневековое жилище № 1, в которых были обнаружены металлические зеркала (рис. 1).

Зеркало TLV. В 2017 г. в хуннском погребении № 47 был обнаружен фрагмент китайского бронзового зеркала типа TLV. Он был обнаружен в могильной яме, за пределами внутримогильной конструкции, смещен со своего первоначального места в результате грабительских действий на уровень чуть выше погребального сруба (рис. 2). К сожалению, точное место расположения зеркал в погребениях хунну Западного Забайкалья трудно установить вследствие разгра-

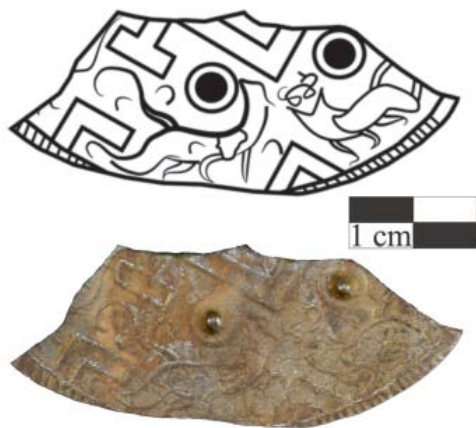


Рис. 3. Нур-Тухумский археологический комплекс. Фрагмент зеркала типа TLV.

Fig. 3. Nur-Tukhum archaeological complex. Fragment of a bronze mirror of TLV-type.

бления и осквернения большинства могил.

Длина обломка зеркала составляет 7,1 см, ширина – 2,6 см, толщина – 0,9 мм. Восстановить диаметр зеркала не представляется возможным, поскольку обломок представлен только частью внутреннего орнаментального поля. Бортик у фрагмента зеркала отсутствует. С двух сторон обломка имеются фрагменты ленты из параллельных полосок. На орнаментальном поле фиксируются T, L и V-образные знаки, угол центрального квадрата, от которого отходит T-образный знак, две выпуклые шишечки, а также изображения неких фантастических существ (рис. 3). Название этого типа зеркала возникло из-за наличия в декоре знаков, напоминающих латинские буквы T, L и V.

Зеркала этого типа обнаружены в разные годы в хуннских погребениях могильников Черемуховая падь, Ильмовая падь и Енхор.

В Черемуховой пади обломок зеркала найден Р.Ф. Тугутовым в могиле № 2. Фрагмент зеркала,

на бортике которого имеется узор в виде тонких S-образных фигур. Лента из параллельных полосок отделяет орнаментальное поле, на котором сохранились L-образный знак и часть фигуры льва (рис. 4: 1) (Коновалов, 1976, с. 204).

Другой фрагмент зеркала обнаружен П.Б. Коноваловым в могиле № 15 могильника Черемуховая падь. По китайской типологии это сы шэнь гуй цзю («зеркало гуй цзю с четырьмя духами-божествами»). Бортик декорирован лентой из треугольников. На орнаментальном поле, отделенном от бортика лентой из параллельных полосок, V-образные знаки, фигура тигра и неполное изображение феникса. Также сохранился угол квадрата, от которого отходит T-образный знак (рис. 4: 2) (Коновалов, 1976, с. 204).

Краевой обломок зеркала был найден в 1978 г. А.В. Тиваненко в погребении в Ильмовой пади. К сожалению, точных сведений об обстоятельствах находки нет. Размеры зеркала – 5,9×3,2 см. Внешний бортик орнаментального поля шириной 1,8 см, за бортиком проходит лента из параллельных скошенных линий (ширина – 0,4 см), ограниченная тонким кольцом, за ней следует орнамент с зигзагообразными короткими полосками. На орнаментальном поле геометрический орнамент – параллельные линии с прямыми углами. Толщина зеркала по бортику – 0,5 см, по орнаментальному полю – 0,3 см (рис. 4: 3). Из-за небольшого размера сохранившегося фрагмента его трудно отнести к определенному типу зеркал, но характер бортика и орнамента приближает этот осколок к зеркалам типа TLV (Базаров, Бураев, Миягашев, 2016, с. 18–19).

Еще одно зеркало обнаружено П.Б. Коноваловым и Н.В. Именоховым в погребении № 1 могильника Енхор. Большой фрагмент зеркала с бортиком, декорированном тремя лентами: две из треугольников и одна с зигзагообразной полосой. На орнаментальном поле, отделенном лентой из параллельных полосок, сохранилась часть надписи из семи иероглифов, а также знак V. Наличие знака V позволило отнести данное зеркало к типу TLV. Иероглифы можно прочесть следующим образом: бу («не») чжи («знать, знание») лао («старый, старость») кэ («испытывать жажду, страстно желать») инь («пить, напиток; поить») ю («яшма, нефрит») цюань («источник, родник») – «... не знает старости, испытывая жажду, напьется из яшмового источника (= источника бессмертия)» (Филиппова, 2000, с. 103).

Зеркало с изображением драконов водной и воздушной стихий. В 2016 г. при раскопках средневекового жилища № 1 в верхних пластах его котлована, на развалинах печи было найдено круглое металлическое зеркало с изображением двух крылатых драконов. Рисунок выполнен в высоком рельефе. Один дракон плавает среди волн, другой – летает в облаках. По краю орнаментального поля проходит неширокий бортик. В нижней части, посередине след от обломленной рукоятки, ширина – 2,2 см. Диаметр – 11,6 см, высота бортика – 0,5 см, ширина – 4–6 см (рис. 5). Два зеркала с аналогичным рисунком хранятся в фондах Минусинского краеведческого музея под № 5012 из дер. Беллых (рис. 6: 1), и под № 5013 из дер. Саянская (Лубо-Лесниченко, 1975, с. 86–87). Такое же зеркало, но плохого качества и со-



Рис. 4. Фрагменты бронзовых зеркал типа TLV. 1 – могильник Черемуховая падь, хуннское погребение № 2; 2 – могильник Черемуховая падь, хуннское погребение № 15; 3 – Суджинский могильник в Ильмовой пади, хуннское погребение без номера.

Fig. 4. Fragments of a bronze mirrors of TLV type. 1 – Xiongnu cemetery in Cheryomukhovaya pad', tomb No. 2; 2 – Xiongnu cemetery in Cheryomukhovaya pad', tomb No. 15; 3 – Sudzhi Xiongnu cemetery in Il'movaya pad', tomb without a number.

хранности, было обнаружено в пос. Ямгорт Шурышкарского района Ямало-Ненецкого автономного округа (рис. 6: 2). Зеркало хранится в Музее истории и культуры народов Сибири ИАЭТ СО РАН (Бауло, 2011, с. 248). Аналогичное зеркало было обнаружено в составе клада на золотоордынском Увеком городище (рис. 6: 3) (Кубанкин, Сергеева, 2013, с. 266). Однако нур-тухумское зеркало имеет



Рис. 5. Нур-Тухумский археологический комплекс. Бронзовое зеркало с изображением драконов водной и воздушной стихий.

Fig. 5. Nur-Tukhum archaeological complex. Bronze mirror with the image of dragons of water and air natural elements.

некоторые отличия от вышеприведенных аналогов – нет шишки-петли в центре и восьмиарочного обрамления внутренней стороны бортика, небольшие отличия имеются в изображениях облаков. К тому же это зеркало имело ручку.

Зеркала, принадлежащие к так называемому типу TLV, Е.И. Лубо-Лесниченко относит к концу периода Западной Хань (206 г. до н. э. – 25 г. н. э.) и начала Восточной Хань (25–220 гг. н. э.) (Лубо-Лесниченко, 1975, с. 12). Подобные зеркала выделены Б. Карлгреном в категорию L, куда он включает различные по своему орнаменту зеркала типа TLV, которые также характеризуются большой насыщенностью рисунка и массивной круглой шишкой. Зеркала данной

группы датируются им в интервале 100 г. до н. э. – 100 г. н. э. (Karlgren, 1941, с. 113). По китайской классификации зеркала типа TLV принадлежат типу гуй цзю («упорядоченный»), который был широко распространен в ханьское время (Филиппова, 2000, с. 103). Предполагается, что орнамент зеркал является отображением доски для стратегической игры «Любо», появившейся в конце периода Чунь Цю (период Весен и Осеней, 722–481 гг. до н. э.) и очень популярной в ханьское время в Китае (конец III в. до н. э. – III в. н. э.). В целом распространение зеркал этого типа связывают с хронологическим интервалом от времени правления Ван Мана (империя Синь) (9–23 гг. н. э.) до середины периода Восточной Хань

(25–220 гг. н. э.) (Филиппова, 2000, с. 103). Имеющаяся радиоуглеродная дата ЛУ-8633 (правда, с другого погребения) подтверждает датировку (табл. 1).

С IX в. н. э. древние зеркала начинают играть роль амулета (магического предмета, оберегающего от злых сил), что приводит к массовому производству местных копий китайских зеркал (Лубо-Лесниченко, 1969). Выступая в роли амулетов и оберегов, такие зеркала очень часто погребались вместе с умершими владельцами. Какая-то часть зеркал оказалась утерянной или оставленной на местах древних и средневековых поселений. Немало зеркал оказалось в буддийских монастырях в связи с тем, что монахи-лекари их активно использовали в своей медицинской практике. Известны случаи, когда ламы раскапывали древние могилы. Как писал об этом Ю.Д. Талько-Грынцевич: «В 1889 году говорят, что приезжал опять другой лама монгольский и раскапывал могилы на верхнем Суджи, где нашел много человеческих костей, бронзовых предметов, камней с надписями и проч.» (Талько-Грынцевич, 1999, с. 17). После разгрома монастырей в 30-е гг. XX века многие зеркала были спрятаны вместе с монастырской утварью. Также, вне всякого сомнения, практиковалось шаманами реутилизация древних зеркал, поскольку зеркала (толи) обладают, по их мнению, защитными свойствами. Найденное в нур-тухумском жилище зеркало аналогично тому образцу, что датируется Е.И. Лубо-Лесниченко XIII–XIV вв. н. э. Имеющиеся радиоуглеродные даты (ЛУ-8639, ЛУ-8640) подтверждают датировку (табл. 1).

Бронзовые китайские зеркала в хуннских захоронениях Западного



Рис. 6. Бронзовые зеркала с изображением драконов водной и воздушной стихий.

1 – дер. Беллых; 2 – пос. Ямгорт;
3 – Увекское городище.

Fig. 6. Bronze mirrors with the image of dragons of water and air natural elements. 1 – Bellykh; 2 – Yamgort; 3 – Uvek fortress.

Радиоуглеродные даты по образцам из погребения хунну № 24
и средневекового жилища № 1

Индекс лаборатории	Материал	Дата л. н.	Калиброванная дата (календарных лет)
ЛУ-8633	Кости КРС	2040±120	2020±150
ЛУ-8639	Кость лошади	460±70	480±80
ЛУ-8640	Уголь	580±40	590±40

Значения календарного возраста приведены на основании калибровочной программы «OxCal 4.2» (калибровочная кривая «IntCal 13»). Christopher Bronk Ramsey (<https://c14.arch.ox.ac.uk>).

Забайкаля находят всегда лишь во фрагментах. «Разбитое зеркало» было символом расставания супругов у китайцев (Руденко, 1962, с. 91). Было высказано предположение, что зеркала специально подвергались механическому (температурному) воздействию и раскалывались на несколько фрагментов. Эти действия указывают на особый обряд в рамках погребальной церемонии, совершавшихся над зеркалами. Один или несколько таких фрагментов сопровождали умершего, тогда как другие части зеркала изымались и, возможно, хранились в семье или у родственников покойного, чтобы впоследствии сопроводить других погребенных и служить своего рода опознавательным знаком при встрече в потустороннем мире. Захоронение в могильной яме одних частей зеркала и изъятие других (с аналогичной композицией) позволяет предполагать, что такие зеркала и совершаемые над ними ритуальные действия служили своего рода связующим звеном между миром живых и миром мертвых, символизируя в обоих мирах единство коллектива, покинутого покойным (Миняев, Сахаровская, 2006, с. 82). Однако такое предположение не подтверждается, например, материалами раскопок Иволгинского комплекса: в городище фрагментированные зеркала есть, а

в погребениях могильника нет. Еще одним могильником, где нет находок зеркал, является Дырестуйский Култук. Кроме того, для умершего зеркало служило предметом повседневного пользования в загробном мире: зеркало рассеивало тьму, защищало от нечисти и обеспечивало спокойствие и отдых умершему (Полосьяк и др., 2013, с. 316–317).

Большая часть хуннских захоронений была разграблена и осквернена, поэтому трудно судить как именно и где располагались зеркала в погребении. Судя по положению обломков в погребении № 51 в Суджинском могильнике в Ильмовой пади (рис. 7: 1) и в погребении № 15 в могильнике Черемуховая падь (рис. 7: 2), зеркала могли располагаться в районе изголовья или груди. В подтверждение этого тезиса можно опереться на результаты раскопок двух неразграбленных грунтовых могильников хунну – Терезин и Ала-Тей I (в зоне затопления Саяно-Шушенского водохранилища в Центральной Туве). На обоих могильниках встречены как целые, так и фрагментированные бронзовые китайские зеркала, а точнее, в основном, их копии, при изготовлении которых местные литейщики старались повторить не только форму изделия, но и его цвет (серебристо-серый оттенок достигался путем добавления в лига-

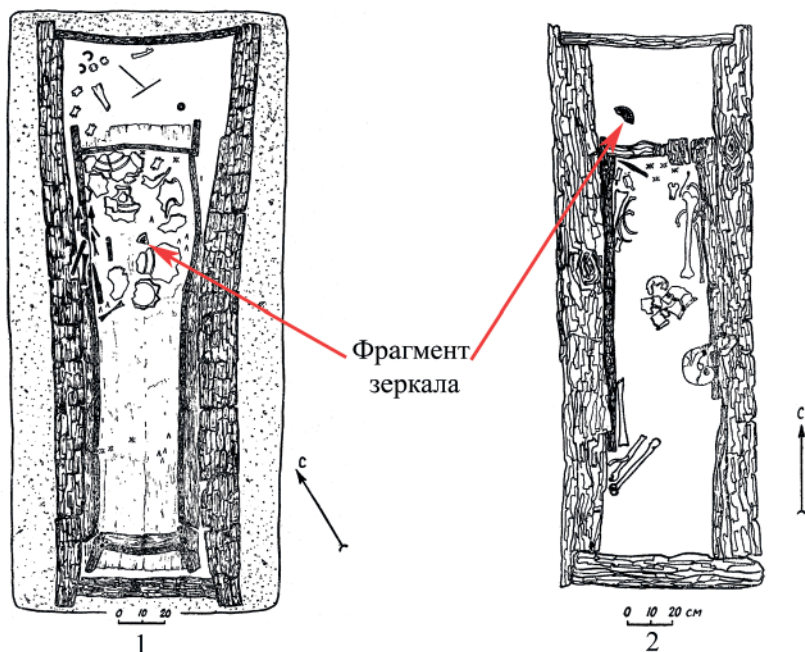


Рис. 7. Расположение фрагментов зеркал в хуннских погребениях.

1 – погребение № 51 в Суджинском могильнике в Ильмовой пади;
2 – погребение № 15 в могильнике Черемуховая падь.

Fig. 7. The location of the fragments of the mirrors in Xiongnu burials. 1 – tomb № 51 in Sudzhi Xiongnu cemetery in Il'movaya pad'; 2 – tomb No. 15 Xiongnu cemetery in Cheryomukhovaya pad'.

туру определенного процента мышьяка). Зеркала на Ала-Тее I и Терезине встречаются только в женских погребениях, обычно, слева на груди или возле плеча (Леус, 2018, с. 104, 106).

Особый интерес вызывает семантика изображений дракона на средневековых китайских зеркалах. В мозаике древнекитайских мифов, вполне объяснимой многоэтничными истоками, есть птицеголовый дракон, дракон-рыба, пес-дракон, золотой дракон, дракон-светильник, царь драконов Лунван. Изображение коня-дракона есть в когуреской гробнице Кансо. В древнем Китае драконы олицетворяли водную стихию, творили благо, спасая от засухи, и зло, посылая наводнения. В символике стран света у китайцев дракон – дух-хранитель Востока. О большой древности син-

кретического образа дракона говорит его евразийское распространение, сходные персонажи были в древнем Египте, в Шумере, сохранились в искусстве и фольклоре многих народов (Бродянский, 2002, с. 100–101). Образ дракона был популярен в искусстве Центральной, Восточной и Юго-Восточной Азии, где он стал символом власти. Но особенно популярен этот сюжет был в период Ляо (X в. н. э. – начало XII в. н. э.) и в период Цзинь (XII–XIII вв. н. э.) (Асташенкова, Ивлиев, 2015, с. 349).

Зеркала времен династии Хань (как более ранние, так и более поздние) украшены рельефными тонкими и четкими рисунками и иероглифическими надписями. На моделях, с помощью которых делались формы для отливки вещей, подобный декор

можно было нанести только резьбой на твердом материале. Китайские камнерезы были великолепными мастерами и делали вещи гораздо более сложные, нежели зеркала. То, что китайским зеркалам, как и многим деталям на сосудах и других отливках, предшествуют каменные резные формы, не вызывает сомнения. Без участия каменных форм такую работу выполнить было невозможно (Минасян, 2014, с. 201–202).

Литье и продажа зеркал в Китае находились под строгим государственным контролем. Это связано с тем, что для литья зеркал использовалась бронза того же состава, что и для литья монеты, а контроль со стороны государства был необходим для сохранения стабильного курса монеты и ее ценности. Во времена династий Хань (конец III в. до н. э. – III в. н. э.) ситуация была довольно стабильной. Большинство бронзовых зеркал было отлито в государственной мастерской Шанфан, подведомственной шаофу (т. е. налоговому ведомству при императорском дворе). Шанфан была подразделена на три секции: первая производила зеркала, две другие – ткань. Право на отливку зеркал принадлежало императорской семье. В задачи ведомства входило также контролировать и запрещать отливку зеркал частным мастерским. Однако частные мастерские все же появляются с конца династии Западная Хань (206 г. до н. э. – 25 г. н. э.) (Полосьмак и др., 2013, с. 316).

На территории Западного Забайкалья и Сибири в целом в хуннское время характерно широкое хождение привозных китайских зеркал в отличие от эпохи Средневековья, где обнаружение оригинального китайского бронзового зеркала вызывает удивление,

поскольку чаще всего исследователям приходится иметь дело с копиями, причем не самого лучшего качества. Учитывая, что при изготовлении зеркал в Китае особое значение придавалось чистоте металла, спектральный анализ, который демонстрирует состав сплава и некоторые технологические особенности изготовления рассматриваемых предметов, дает возможность установить их китайское происхождение (Богданова-Березовская, 1975; Тишкин, 2006; Тишкин, Серегин, 2011). Традиционная рецептура сплава оловянно-свинцовой бронзы со значительной долей олова и свинца использовалась, начиная с IV в. до н. э. и вплоть до XVI в. н. э. (Богданова-Березовская, 1975, с. 140). Тщательность соблюдения рецептуры сплава была также обусловлена и ритуально-магическими целями, что часто находило свое отражение в надписях на зеркалах (Полосьмак и др., 2013, с. 316). К примеру, орнамент зеркал типа TLV отражает космогонические представления древних китайцев, т. е. обозначает страны света, границы четырех частей мироздания и пределы Земли (Лубо-Лесниченко, 1975, с. 12).

Использование методов спектрального анализа позволило установить, что и в хуннскую эпоху некоторые бронзовые китайские зеркала являлись искусными подделками (Тишкин, 2006, с. 114; Леус, 2018, с. 104). Так было установлено, что зеркало из кургана № 57 памятника Яломан-II (усть-эдиганский этап булан-кобинской культуры Горного Алтая, II в. до н. э. – I в. н. э.) с орнаментом типа «звездные туманности» или «звездные облака», несмотря на высокое качество исполнения, присущее премиум-импортным образцам,

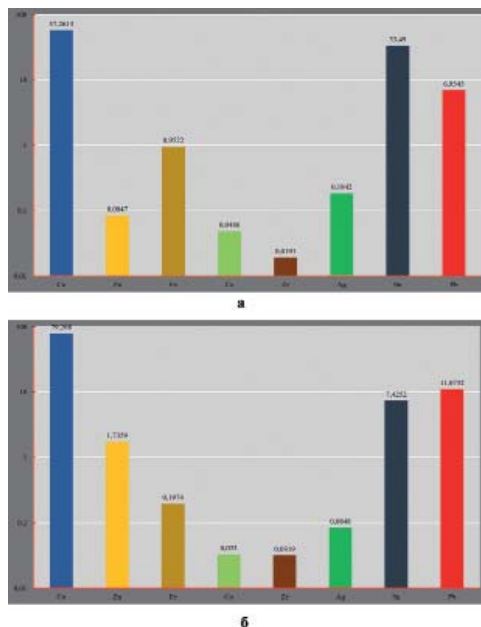


Рис. 8. Химический состав зеркал: а – фрагмента бронзового зеркала типа TLV; б – зеркала с изображением драконов водной и воздушной стихий.

Fig. 8. Chemical composition of mirrors: а – fragment of a bronze mirror of TLV-type; б – mirrors with the image of dragons of water and air natural elements.

оказалось местной подделкой. Анализ показал, что серо-серебристый цвет изделия был получен не путем обогащения меди оловом, а за счет увеличения содержания мышьяка в сочетании с такими компонентами, как свинец, сурьма, никель и серебро (Тишкин, 2006, с. 114). Фрагмент зеркала такого же типа был обнаружен в полевой сезон 2018 г. на Иволгинском городище. Будет любопытно проверить вероятность производства зеркал в мастерских Иволгинского городища.

Бронзовые зеркала в рассматриваемом археологическом комплексе являются импортными. Это подтверждается как химическим составом изделий, определенным с помощью

рентгенофлуоресцентного анализа (рис. 8), так и технико-морфологическими признаками (качественная отливка, хорошо читаемые орнамент и изображения, наличие ручки и др.). Находка фрагментированного зеркала указывает на особое отношение к зеркалам в погребальной обрядности хунну, испытавшей значительное влияние китайской традиции. В эпоху Средневековья наблюдается несколько иное отношение к зеркалам. Все образцы, найденные в погребениях или случайно обнаруженные, имеют более или менее хорошую сохранность и целостность. Очевидно, зеркала бытовали достаточно длительное время, и, возможно, передавались по наследству, приобретая со временем характер родовых реликвий, имевших особую ценность (как материальную, так и символическую). Безусловно, материальная ценность бронзовых зеркал обуславливалась тем, что они являлись предметами импорта и были доступны представителям элитных слоев кочевого общества. Поэтому металлические зеркала очень редки в погребениях (Тишкин, Серегин, 2011, с. 120–121).

Зеркала, составляя важную часть археологических коллекций, отличаются своей многоаспектной информативностью, отражающей вопросы хронологии, этнокультурной характеристики, технологии, реконструкции мировоззрения и др. Изучение этой категории артефактов интегрировано в широкие исследования разнообразных в своем проявлении археологических культур, проводимых на современном междисциплинарном уровне. Изучение металлических зеркал, обнаруженных на территории Западного Забайкалья, направлено, в том числе, и на их монографическое освещение.

ЛИТЕРАТУРА

1. Асташенкова Е.В., Ивлиев А.Л. Лясские аналогии средневековых бронзовых зеркал из Приморья // Актуальные вопросы археологии и этнологии Центральной Азии: Материалы междунар. науч. конф., Улан-Удэ, 7–8 апреля 2015 г. / Отв. ред. Б.В. Базаров. Иркутск: Оттиск, 2015. С. 347–360.
2. Базаров Б.А., Бураев А.И., Миягашев Д.А. Металлические зеркала из археологических памятников Западного Забайкалья // Материалы VII-ой международной научной конференции «Древние культуры Монголии, Байкальской Сибири и Северного Китая»: в 2 т. Т. II / Отв. ред. П.В. Мандрыка. Красноярск: Изд-во Сибирского федерального университета, 2016. С. 17–23.
3. Базаров Б.А., Миягашев Д.А., Именохоев Н.В., Клементьев А.М. Раскопки жилища монгольского времени на Нур-Тухумском археологическом комплексе // Поволжская археология. 2018. № 4 (26). С. 84–97.
4. Бауло А.В. Древняя бронза из этнографических комплексов и случайных сборов. Новосибирск: Изд-во ИАЭТ СО РАН, 2011. 260 с.
5. Богданова-Березовская И.В. К вопросу о химическом составе зеркал Минусинской котловины // Лубо-Лесниченко Е.И. Привозные зеркала Минусинской котловины. К вопросу о внешних связях древнего населения Южной Сибири. М.: Наука, 1975. С. 131–149.
6. Бродянский Д.Л. Дракон, единорог, птица Кори и другие фантастические животные в мифологии и археологии Дальнего Востока // Вестник ДВО РАН. 2002. № 1. С. 99–108.
7. Будаев Р.Ц., Коломиец В.Л. Ветровой морфолитогенез и климатические ритмы юго-западного Забайкалья в финале неоплейстоцена и голоцене // Известия СНИЦ РАН. 2015. Т. 17. № 6. С. 174–179.
8. Данилов С.В., Филиппова И.В., Амоголонов А.А. Китайские зеркала из памятников хунну // Археология и этнология Дальнего Востока и Центральной Азии / Отв. ред. Н.Н. Крадин. Владивосток, 1998. С. 115–121.
9. Елисеєфф В., Елисеєфф Д. Цивилизация классического Китая // Великие цивилизации. Екатеринбург: У-Фактория, 2007. 640 с.
10. Коновалов П.Б. Хунну в Забайкалье (Погребальные памятники). Улан-Удэ: Бурят. кн. изд-во, 1976. 248 с.
11. Коновалов П.Б., Базаров Б.А., Миягашев Д.А. Хуннологические исследования в Забайкалье: некоторые итоги и перспективы // Вестник Бурятского государственного университета. Серия Востоковедение. 2015. Вып. 8 (1). С. 176–181.
12. Кубанкин Д.А., Сергеева О.В. Клад с Увекского городища (случайная находка 1994 г.) // Поволжская археология. 2013. № 2 (4). С. 259–271.
13. Леус П.М. Китайские бронзовые зеркала из могильников Ала-Тей и Терезин в Туве // Тезисы Второй Всероссийской научной конференции «Древние культуры Центральной Азии и Санкт-Петербург», посвященной 90-летию со дня рождения А.Д. Грача. СПб., 2018. С. 117–123.
14. Лубо-Лесниченко Е.И. Бронзовые зеркала Минусинской котловины в предмонгольское и монгольское время (II–XVI вв.) // Страны и народы Востока. Вып. VIII. 1969. С. 70–78.
15. Лубо-Лесниченко Е.И. Привозные зеркала Минусинской котловины. К вопросу о внешних связях древнего населения Южной Сибири. М.: Наука, 1975. 170 с.
16. Минасян Р.С. Металлообработка в древности и средневековье. Санкт-Петербург: Издательство Государственного Эрмитажа, 2014. 472 с.
17. Миняев С.С., Сахаровская Л.М. Ханьское зеркало из могильника Царам // Записки ИИМК РАН. Вып. 1 / Гл. ред. Е.Н. Носов. СПб.: Дмитрий Буланин, 2006. С. 77–82.
18. Полосьмак Н.В., Богданов Е.С. Курганы Суцзуктэ (Ноин-Ула, Монголия). Часть 1. Новосибирск: ИНФОЛИО, 2015. 136 с.

19. *Полосьмак Н.В., Чистякова А.Н., Богданов Е.С., Шацкая С.С.* Китайское зеркало из 22-го Ноин-улинского кургана // Проблемы археологии, этнографии, антропологии Сибири и сопредельных территорий. Т. XIX / Отв. ред. А.П. Деревянко, В.И. Молодин. Новосибирск: ИАЭТ СО РАН, 2013. С. 315–318.

20. *Руденко С.И.* Культура хуннов и ноин-улинские курганы. М.; Л.: Изд-во АН СССР. 1962. 206 с.

21. *Сертакова И.Н.* Символика и культурно-историческое значение украшений в традиционной культуре // Социально-экономические явления и процессы. 2013. № 9 (55). С. 176–180.

22. *Талько-Грынцевич Ю.Д.* Материалы к палеоэтнологии Забайкалья // Археологические памятники сюнну. Вып. 4. СПб.: Фонд «Азиатика», 1999. 123 с.

23. *Ташак В.И.* Бронзовые зеркала из села Усть-Кяхта // Известия Лаборатории древних технологий: сборник научных трудов / Отв. ред. А.В. Харинский. Иркутск: Изд-во ИрГТУ, 2010. Вып. 8. С. 215–220.

24. *Тишкин А.А.* Китайские зеркала из памятников ранних кочевников Алтая // Россия и АТР. 2006. № 4. С. 111–115.

25. *Тишкин А.А., Серегин Н.Н.* Металлические зеркала как источник по древней и средневековой истории Алтая (по материалам Музея археологии и этнографии Алтая Алтайского государственного университета). Барнаул: Азбука, 2011. 144 с.

26. *Филиппова И.В.* Китайские зеркала из памятников хунну Забайкалья // Археология, этнография и антропология Евразии. 2000. № 3. С. 100–108.

27. *Хамзина Е.А.* Археологические памятники Западного Забайкалья (поздние кочевники). Улан-Удэ: Бурят. кн. изд-во, 1970. 142 с.

28. *Karlgren V.* Huai and Han / V. Karlgren // The Bulletin of the Far Eastern Museum Antiquities. Stockholm. 1941. N. 13. P. 3–130.

Информация об авторах:

Базаров Биликто Александрович, научный сотрудник, Институт монголоведения, буддологии и тибетологии СО РАН (г. Улан-Удэ, Россия); biliktobazarov@yandex.ru

Мягашев Денис Алексеевич, кандидат исторических наук, научный сотрудник, Институт монголоведения, буддологии и тибетологии СО РАН (г. Улан-Удэ, Россия); silker10@yandex.ru

THE MIRRORS FROM NUR-TUKHUM

B.A. Bazarov, D.A. Miyagashev

Two mirrors which were unearthed in 2016–2017 on the Nur-Tukhum archaeological complex are analyzed in the paper. The first finding is represented by a fragment of a Chinese bronze mirror of the TLV type, originating from the Xiongnu burial, the second one is a round metal mirror from a medieval dwelling. The T-, L- and V-shaped signs, as well as images of fantastic creatures are fixed on preserved fragment of the ornamental field of the Chinese mirror. The mirrors of this type are dated by 1st–2nd centuries AD. The main ornamental field of the second mirror is filled with images of dragons of the air and water elements. The artifact differs in its characteristics from similar mirrors by the absence of a cone-loop in the center of the product and an eight-arched frame on the inside of the rim. Such mirrors are dated from the 13th–14th centuries. The authors describe the mirrors, the technology and chemical composition of products, a chronological justification, and also reveal the semantics of images.

Keywords: archaeology, Western Trans-Baikal region, China, Xiongnu, Middle Ages, burial ground, settlement, mirror, semantics, technology, chemical composition.

The work was performed within the framework of the State task № 0338-2016-0003 Intercultural interaction, ethnic and socio-political processes in Central Asia, state registration number № AAAA-A17-117021310264-4.

REFERENCES

1. Astashenkova, E. V., Ivliev, A. L. 2015. In Bazarov, B. V. (ed.). *Aktual'nye voprosy arkhologii i etnologii Tsentral'noy Azii (Actual issues of archaeology and ethnology of Central Asia)*. Irkutsk: "Ottisk" Publ., 347–360 (in Russian).
2. Bazarov, B. A., Buraev, A. I., Miyagashev, D. A. 2016. In Mandryka, P. V. (ed.). *Drevnie kul'tury Mongolii, Baykal'skoy Sibiri i Severnogo Kitaya: v 2 t. (Ancient cultures of Mongolia, Baikal Siberia and Northern China)* II. Krasnoyarsk: Siberian Federal University Publ., 17–23 (in Russian).
3. Bazarov, B. A., Miyagashev, D. A., Imenokhoev, N. V., Klementiev, A. M. 2018. In *Povolzhskaya arkhologiya (Volga River Region Archaeology)*. 4 (26), 84–97 (In Russian).
4. Baulo, A. V. 2011. *Drevnyaya bronza iz etnograficheskikh kompleksov i sluchaynykh sborov (Ancient bronze from ethnographic complexes and random collections)*. Novosibirsk: Siberian Branch of the Russian Academy of Sciences, Institute for Archaeology and Ethnography Publ. (in Russian).
5. Bogdanova-Berezovskaya, I. V. 1975. Lubo-Lesnichenko, E. I. *Privoznye zerkala Minusinskoy kotloviny. K voprosu o vneshnikh svyazyakh drevnego naseleniya Yuzhnoy Sibiri (Imported Mirrors of the Minusinsk Basin. The Issue of External Relations of the Ancient Population of South Siberia)*. Moscow: "Nauka" Publ., 131–149 (in Russian).
6. Brodyanskiy, D. L. 2002. In *Vestnik Dal'nevostochnogo Otdeleniya RAN (Vestnik of Far Eastern Branch of Russian Academy of Sciences)* 1, 99–108 (In Russian).
7. Budaev, R. Ts., Kolomiets, V. L. 2015. In *Izvestiia Samarskogo nauchnogo tsentra Rossiiskoi Akademii nauk (Proceedings of the Samara Scientific Center, Russian Academy of Sciences)*. Vol. 17, no. 6, 174–179 (in Russian).
8. Danilov, S. V., Filippova, I. V., Amogolonov, A. A. 1998. In Kradin, N. N. (ed.). *Arkhologiya i etnologiya Dal'nego Vostoka i Tsentral'noy Azii (Archaeology and ethnology of Far East and Central Asia: Proceedings of conference)*. Vladivostok, 115–121 (in Russian).
9. Eliseeff, V., Eliseeff, D. 2007. *Tsivilizatsiya klassicheskogo Kitaya (Civilization of classic China)*. Series: Velikie tsivilizatsii (Great Civilizations). Ekaterinburg: "U-Faktoriya" Publ. (in Russian).
10. Kononov, P. B. 1976. *Khunnu v Zabaykal'e (Pogrebal'nye pamyatniki) (Xiongnu of Transbaikalia (Burial sites))*. Ulan-Ude: "Buryat. kn. izd-vo" Publ. (in Russian).
11. Kononov, P. B., Bazarov, B. A., Miyagashev, D. A. 2015. In *Vestnik Buryatskogo Gosudarstvennogo Universiteta (Bulletin of Buryat State University)*. Series: Oriental studies, 8 (1), 176–181 (in Russian).
12. Kubankin, D. A., Sergeeva, O. V. 2013. In *Povolzhskaya arkhologiya (Volga River Region archaeology)*. 2(4), 259–271 (in Russian).
13. Leus, P. M. 2018. In *Tezisy Vtoroy Vserossiyskoy nauchnoy konferentsii «Drevnie kul'tury Tsentral'noy Azii i Sankt-Peterburg» (Abstracts of the Second All-Russian Scientific Conference "Ancient Cultures of Central Asia and St. Petersburg", dedicated to the 90th anniversary of A. D. Grach)*. Saint-Petersburg, 117–123 (in Russian).
14. Lubo-Lesnichenko, E. I. 1969. In *Strany i narody Vostoka (Countries and peoples of the East)* 8. Moscow: "Nauka" Publ., 70–78 (in Russian).
15. Lubo-Lesnichenko, E. I. 1975. *Privoznye zerkala Minusinskoy kotloviny. K voprosu o vneshnikh svyazyakh drevnego naseleniya Yuzhnoy Sibiri (Imported Mirrors of the Minusinsk Basin. The Issue of External Relations of the Ancient Population of South Siberia)*. Moscow: "Nauka" Publ. (in Russian).
16. Minasian, R. S. 2014. *Metalloobrabotka v drevnosti i srednevekov'e (Metalworking in Antiquity and the Middle Ages)*. Saint-Petersburg: Izdatel'stvo Gosudarstvennogo Ermitazha, 2014. Saint Petersburg: "State Hermitage Museum" Publ. (in Russian).
17. Miniaev, S. S., Sakharovskaya, L. M. 2006. In Nosov, E. N. (ed.). *Zapiski Instituta istorii material'noi kul'tury (Transactions of the Institute for the History of Material Culture)* (1). Saint Petersburg: "Dmitry Bulanin" Publ., 77–82 (in Russian).
18. Polos'mak, N. V., Bogdanov, E. S. 2015. *Kurgany Sudzuke (Noin-Ula, Mongoliya) (Burial Mounds of Sudzuke (Noin-Ula, Mongolia))*. Part 1. Novosibirsk: "INFOLIO" Publ. (in Russian).

19. Polos'mak, N. V., Chistyakova, A. N., Bogdanov, E. S., Shatskaya S. S. 2013. In Derevianko, A. P., Molodin, V. I. (eds.). *Problemy arkheologii, etnografii, antropologii Sibiri i sopredel'nykh territorii (Issues of Archaeology, Ethnography and Anthropology of Siberia and the Adjoining Territories)*. Vol. 19. Novosibirsk: Institute of Archaeology and Ethnography of the Siberian Branch, Russian Academy of Sciences, 315–318 (in Russian).
20. Rudenko, S. I. 1962. *Kul'tura khunnov i noin-ulinskie kurgany (Xiongnu culture and Noin-Ula burial mounds)*. Moscow; Leningrad: Academy of Sciences of the USSR Publ., (in Russian).
21. Sertakova, I. N. 2013. In *Sotsial'no-ekonomicheskie yavleniya i protsessy (Social and Economic Phenomena and Processes)* 9 (55), 176–180 (in Russian).
22. Tal'ko-Gryntsevich, Yu. D. 1999. In *Materialy k paleoetnologii Zabaykal'ya (Materials to paleo-ethnology of Transbaikalia)*. Series: Arkheologicheskie pamyatniki syunnu (Archaeological sites of the Xiongnu) 4. Saint-Petersburg: "Aziatika" Publ. (in Russian).
23. Tashak, V. I. 2010. In Kharinskiy, A. V. (ed.). *Izvestiya Laboratorii drevnikh tekhnologiy: sbornik nauchnykh trudov (Review of the Laboratory of ancient technologies: a collection of scientific papers)* 8. Irkutsk: Irkutsk State Technological University Publ., 215–220 (in Russian).
24. Tishkin, A. A. 2006. In *Rossiya i ATR (Russia and the Pacific)* 4, 111–115 (in Russian).
25. Tishkin, A. A., Seregin, N. N. 2011. *Metallicheskie zerkala kak istochnik po drevney i srednevekovoy istorii Altaya (po materialam Muzeya arkheologii i etnografii Altaya Altayskogo gosudarstvennogo universiteta) (Metallic mirrors as sources for ancient and medieval history of Altay (on materials of Museum of archaeology and ethnology of Altay of Altay State University))*. Barnaul: "Azbuk" Publ. (in Russian).
26. Filippova, I. V. 2000. In *Arkheologiya, etnografiya i antropologiya Evrazii (Archaeology, Ethnology & Anthropology of Eurasia)* 3 (3), 100–108 (in Russian).
27. Khamzina, E. A. 1970. *Arkheologicheskie pamyatniki Zapadnogo Zabaykal'ya (pozdnie kochevniki) (Archaeological sites of Western Transbaikalia (late nomads))*. Ulan-Ude: "Buryat book" Publ. (in Russian).
28. Karlgren, B. 1941. In *The Bulletin of the Far Eastern Museum Antiquities*. Stockholm. N. 13. 3–130.

About the Authors:

Bazarov Bilikto A. Institute for Mongolian, Buddhist and Tibetan Studies of Siberian Branch of Russian Academy of Sciences, Sakhyanovoi Str., 6, Ulan-Ude, 670047, Russian Federation; biliktobazarov@yandex.ru

Miyagashev Denis A. Candidate of Historical Sciences. Institute for Mongolian, Buddhist and Tibetan Studies of Siberian Branch of Russian Academy of Sciences, Sakhyanovoi Str., 6, Ulan-Ude, 670047, Russian Federation; silker10@yandex.ru

Статья поступила в номер 01.09.2019 г.