

АКАДЕМИЯ НАУК РЕСПУБЛИКИ ТАТАРСТАН  
МАРИЙСКИЙ ГОСУДАРСТВЕННЫЙ УНИВЕРСИТЕТ

ПОВОЛЖСКАЯ  
АРХЕОЛОГИЯ

**№ 4 (30)**  
**2019**

**Главный редактор**

член-корреспондент АН РТ, доктор исторических наук **А.Г. Ситдилов**

**Заместители главного редактора:**

член-корреспондент АН РТ, доктор исторических наук **Ф.Ш. Хузин**

доктор исторических наук **Ю.А. Зеленева**

Ответственный секретарь – кандидат ветеринарных наук **Г.Ш. Асылгараева**

**Редакционный совет:**

**Б.А. Байтанаев** – академик НАН РК, доктор исторических наук (Алматы, Казахстан) (председатель), **Р.С. Хакимов** – вице-президент АН РТ (Казань, Россия), **Х.А. Амирханов** – член-корреспондент РАН, доктор исторических наук, профессор (Москва, Россия), **И. Бальдауф** – доктор наук, профессор (Берлин, Германия), **С.Г. Бочаров** – кандидат исторических наук (Казань, Россия), **П. Георгиев** – доктор наук, доцент (Шумен, Болгария), **Е.П. Казаков** – доктор исторических наук (Казань, Россия), **Н.Н. Крадин** – член-корреспондент РАН, доктор исторических наук, профессор (Владивосток, Россия), **А. Тюрк** – PhD (Будапешт, Венгрия), **И. Фодор** – доктор исторических наук, профессор (Будапешт, Венгрия), **В.Л. Янин** – академик РАН, доктор исторических наук профессор (Москва, Россия), **В.С. Синика** – кандидат исторических наук (Тирасполь, Молдова), **Б.В. Базаров** – академик РАН доктор исторических наук, профессор (Улан-Удэ, Бурятия), **Д.С. Коробов** – доктор исторических наук, профессор РАН (Москва, Россия), **П. Дегри** – профессор (Лёвен, Бельгия), **Вэй Джан** – Ph.D, профессор (Пекин, Китай).

**Редакционная коллегия:**

**А.А. Выборнов** – доктор исторических наук, профессор (Самара, Россия)

**М.Ш. Галимова** – кандидат исторических наук (Казань, Россия)

**Р.Д. Голдина** – доктор исторических наук, профессор (Ижевск, Россия)

**И.Л. Измайлов** – доктор исторических наук (Казань, Россия)

**С.В. Кузьминых** – кандидат исторических наук (Москва, Россия)

**А.Е. Леонтьев** – доктор исторических наук (Москва, Россия)

**Т.Б. Никитина** – доктор исторических наук (Йошкар-Ола, Россия)

**Ответственные за выпуск:**

**С.Г. Бочаров** – кандидат исторических наук

**Адрес редакции:**

420012 г. Казань, ул. Бутлерова, 30

Телефон: (843) 236-55-42

**E-mail: arch.pov@mail.ru**

**http://archaeologie.pro**

Индекс 80425, каталог «ГАЗЕТЫ И ЖУРНАЛЫ»

Агентство "РОСПЕЧАТЬ"

Выходит 4 раза в год

© Академия наук Республики Татарстан, 2019

© ФГБОУ ВО «Марийский государственный университет», 2019

© Журнал «Поволжская археология», 2019

**Editor-in-Chief:**

Corresponding Member of the Tatarstan Academy of Sciences,  
Doctor of Historical Sciences **A. G. Sitdikov**

**Deputy Chief Editors:**

Corresponding Member of the Tatarstan Academy of Sciences, Doctor of Historical Sciences **F. Sh. Khuzin**  
Doctor of Historical Sciences **Yu. A. Zelenev**  
Executive Secretary – Candidate of Veterinary Sciences **G. Sh. Asylgaraeva**

**Executive Editors:**

**B. A. Baitanayev** – Academician of the National Academy of the RK, Doctor of Historical Sciences (Almaty, Kazakhstan) (chairman), **R. S. Khakimov** – Vice-Chairman of the Tatarstan Academy of Sciences (Kazan, Russian Federation), **Kh. A. Amirkhanov** – Doctor of Historical Sciences, Professor, Corresponding Member of the Russian Academy of Sciences (Moscow, Russian Federation), **I. Baldauf** – Doctor Habilitat, Professor (Berlin, Germany), **S. G. Bocharov** – Candidate of Historical Sciences (Kazan, Russian Federation), **P. Georgiev** – Doctor of Historical Sciences (Shumen, Bulgaria), **E. P. Kazakov** – Doctor of Historical Sciences (Kazan, Russian Federation), **N. N. Kradin** – Doctor of Historical Sciences, Corresponding Member of the Russian Academy of Sciences (Vladivostok, Russian Federation), **A. Türk** – PhD (Budapest, Hungary), **I. Fodor** – Doctor of Historical Sciences, Professor (Budapest, Hungary), **V. L. Yanin** – Academician of RAS, Doctor of Historical Sciences, Professor (Moscow, Russian Federation), **V. S. Sinika** – Candidate of Historical Sciences (Tiraspol, Moldova), **B. V. Bazarov** – Academician of RAS, Doctor of Historical Sciences, Professor (Ulan-Ude, Russian Federation), **D. S. Korobov** – Doctor of Historical Sciences, Professor (Moscow, Russian Federation), **P. Degryse** – Professor (Leuven, Belgium), **Wei Jian** – Ph.D, Professor (Beijing, China).

**Editorial Board:**

**A. A. Vybornov** – Doctor of Historical Sciences, Professor (Samara State Academy of Social Sciences and Humanities, Samara, Russian Federation)  
**M. Sh. Galimova** – Candidate of Historical Sciences (Institute of Archaeology named after A. Kh. Khalikov, Kazan, Russian Federation)  
**R. D. Goldina** – Doctor of Historical Sciences, Professor (Udmurt State University, Izhevsk, Russian Federation)  
**I. L. Izmaylov** – Doctor of Historical Sciences (Institute of Archaeology named after A. Kh. Khalikov, Kazan, Russian Federation)  
**S. V. Kuzminykh** – Candidate of Historical Sciences (Institute of Archaeology of the Russian Academy of Sciences, Moscow, Russian Federation)  
**A. E. Leont'ev** – Doctor of Historical Sciences (Institute of Archaeology of the Russian Academy of Sciences, Moscow, Russian Federation)  
**T. B. Nikitina** – Doctor of Historical Sciences (Mari Research Institute of Language, Literature and History named after V. M. Vasilyev, Yoshkar-Ola, Russian Federation)

**Responsible for Issue**

**S. G. Bocharov** – Candidate of Historical Sciences

**Editorial Office Address:**

Butlerov St., 30, Kazan, 420012, Republic of Tatarstan, Russian Federation

**Telephone:** (843) 236-55-42

**E-mail:** [arch.pov@mail.ru](mailto:arch.pov@mail.ru)

**<http://archaeologie.pro>**

© Tatarstan Academy of Sciences (TAS), 2019

© Mari State University, 2019

© “Povolzhskaya Arkheologiya” Journal, 2019

СОДЕРЖАНИЕ

**Великий Шелковый путь в средние века.  
Вопросы металловедения**

*Кольцов П.М. (Элиста, Россия), Байтанаев Б.А. (Алматы, Казахстан),  
Гаджиев М.С. (Махачкала, Россия).*  
Инфраструктура северной ветви Великого Шелкового пути  
на участках: Западный Казахстан – Нижнее Поволжье –  
Подонье – Северный Кавказ ..... 8

*Пигарёв Е.М. (Йошкар-Ола, Россия).*  
Монетные находки в Крымском районе Краснодарского края ..... 23

*Базаров Б.А., Миягашев Д.А. (Улан-Удэ, Россия).*  
Нур-Тухумские зеркала ..... 28

*Байтанаев Б.А., Петров П.Н. (Алматы, Казахстан),  
Шайхутдинова Е.Ф. (Казань, Россия).*  
Монетная реформа Кепек хана в свете результатов исследования  
состава монетного серебра методом РФА ..... 43

*Гомзин А.А. (Москва, Россия), Воронцов М.В. (Пермь, Россия).*  
Усольский клад куфических монет ..... 55

*Крыласова Н.Б. (Пермь, Россия).*  
Слитки и разновесы Пермского Предуралья как источник  
для изучения средневековых мер веса ..... 68

*Никитина Т.Б., Акилбаев А.В. (Йошкар-Ола, Россия),  
Аристов А.А. (Кострома, Россия).*  
Погребальный инвентарь могильника «Кузинские хутора» ..... 82

*Белорыбкин Г.Н., Осипова Т.В., Соболев А.С. (Пенза, Россия).*  
Клад начала XIII в. с Золотаревского городища  
и монгольское нашествие ..... 99

*Вихляев В.И., Кемаев Е.Н. (Саранск, Россия).*  
Лопастные сюльгамы как этноопределяющий признак  
средневековой мордовской культуры ..... 110

*Водясов Е.В., Зайцева О.В. (Томск, Россия).*  
Женский головной убор золотоордынского времени  
из Томского Приобья ..... 119

**Археобиологические исследования в Болгаре  
и на поселениях Золотой Орды**

*Лебедева Е.Ю. (Москва, Россия).*  
Необычные «зерновые» скопления  
Болгарского городища – что в основе? ..... 129

*Алешинская А.С., Кочанова М.Д. (Москва, Россия).*  
Археологические объекты разного типа  
на Болгарском городище: палинологический аспект ..... 151

<i>Бабенко А.Н., Сергеев А.Ю. (Москва, Россия).</i> Археоботанические исследования городища Маджары .....	161
<i>Сергушева Е.А. (Владивосток, Россия).</i> Междисциплинарное изучение киданьских городищ на территории центральной Монголии: опыт применения археоботанического подхода .....	171
<i>Бочаров С.Г. (Казань, Россия), Яворская Л.В. (Москва, Казань, Россия).</i> К вопросу о кожевенном производстве в Золотой Орде: результаты археологического и археозоологического исследования на городище Маджары в 2017 году .....	184
<i>Кубанкин Д.А. (Саратов, Россия), Соловьёва Л.Н. (Москва, Россия).</i> Находки деревянных изделий с Увекского городища (XIII–XIV вв.): атрибуция сырья и технологии изготовления .....	200
<i>Яворская Л.В. (Москва, Казань, Россия), Бадеев Д.Ю. (Москва, Россия).</i> Косторезные мастерские в торгово-ремесленном районе средневекового Болгара: критерии выявления.....	210

### Критика и библиография

<i>Адамов А.А. (Тобольск, Россия).</i> «Тернистый» путь археолога или как рождаются историографические мифы. Рецензия на монографию: Зыков А.П., Косинцев П.А., Трепавлов В.В. Город Сибир – Городище Искер (историко- археологическое исследование). М.: Восточная лит-ра, 2017. 559 с. ....	226
Список сокращений .....	237
Авторский указатель .....	238
Правила для авторов .....	250

CONTENS

**The Great Silk Road in the Middle Ages. Metal Science Issues**

*Koltsov P.M. (Elista, Russian Federation), Baitanayev B.A. (Almaty, Kazakhstan), Gadjev M.S. (Makhachkala, Russian Federation).*  
 Infrastructure of Great Silk Road North Branch in Areas: Western Kazakhstan – Lower Volga region – Don region – North Caucasus ..... 8

*Pigarev E.M. (Yoshkar-Ola, Russian Federation).*  
 Coin Finds from the Krymsky District of Krasnodar Region ..... 23

*Bazarov B.A., Miyagashev D.A. (Ulan-Ude, Russian Federation).*  
 The Mirrors from Nur-Tukhum ..... 28

*Baitanayev B.A., Petrov P.N. (Almaty, Kazakhstan), Shaykhutdinova E.F. (Kazan, Russian Federation).*  
 Kepek Khan's Monetary Reform According to the Results of a Study of the Coin Silver Chemical Composition by the XRD Method ..... 43

*Gomzin A.A. (Moscow, Russian Federation), Vorontsov M.V. (Perm, Russian Federation).*  
 The Usolye Hoard of Kufic Coins ..... 55

*Krylasova N.B. (Perm, Russian Federation).*  
 Ingots And Weights from Perm Cis-Urals as a Source for Studying the Medieval Measures of Weight ..... 68

*Nikitina T.B., Akilbaev A.V. (Yoshkar-Ola, Russian Federation), Aristov A.A. (Kostroma, Russian Federation).*  
 Funeral Inventory of the Burial Ground “Kuzinskie Hutora” ..... 82

*Belorybkin G.N., Osipova T.V., Sobol A.S. (Penza, Russian Federation).*  
 Hoard of Artifacts of the Beginning of 13<sup>th</sup> Century from Zolotorevka Fortified Settlement and Mongol Invasion ..... 99

*Vikhlyaev V.I., Kemaev E.N. (Saransk, Russian Federation).*  
 The Syul'gamas With Triangular Blades as Ethnicity Marking Indicator of Medieval Mordovian Culture ..... 110

*Vodyasov E.V., Zaitceva O.V. (Tomsk, Russian Federation).*  
 Female Headdress of the Golden Horde Time from Tomsk Ob River Region ..... 119

**Archaeobiological Studies in Bolgar and the Settlements of the Golden Horde**

*Lebedeva E.Yu. (Moscow, Russian Federation).*  
 Unusual «Grain» Accumulations in Bolgar Fortified Settlement – what is in Basis? ..... 129

*Aleshinskaya A.S., Kochanova M.D. (Moscow, Russian Federation).*  
 Archaeological Objects of Different Types in the Bolgar Fortified Settlement: a palynological aspect ..... 151

*Babenko A.N., Sergeev A.Yu. (Moscow, Russian Federation).*  
 Archaeobotanical Investigations of Madzhar Settlement ..... 161

*Sergusheva E.A. (Vladivostok, Russian Federation).*  
 Interdisciplinary Study of the Liao Empire Walled Towns of the  
 Central Mongolia: the experience of using the archaeobotanical approach ....171

*Bocharov S.G. (Kazan, Russian Federation),*  
*Yavorskaya L.V. (Moscow, Kazan, Russian Federation).*  
 On the Question of Leather Production in the Golden Horde:  
 results of archaeological and archaeozoological research  
 in the Madzhar Settlement in 2017 .....184

*Kubankin D.A. (Saratov, Russian Federation),*  
*Solovyova L.N. (Moscow, Russian Federation).*  
 Finds of Wooden Products from the Uvek Settlement (13<sup>th</sup> – 14<sup>th</sup> centuries) .....200

*Yavorskaya L.V. (Moscow, Kazan, Russian Federation),*  
*Badeev D.Yu. (Moscow, Russian Federation).*  
 Bone Carving Workshops in the Trade and Craft District  
 of Medieval Bolgar: identification criteria.....210

### Critics and Bibliography

*Adamov A.A. (Tobolsk, Russian Federation).*  
 The “Thorny” Path of the Archaeologist or How Historiographical Myths  
 are Born. Review of Monograph: A.P. Zykov, P.A. Kosintsev,  
 V.V. Trepavlov. City Sibir – the Ancient Settlement of Isker  
 (historical and archaeological research).  
 Moscow: “Vostochnaya literatura” Publ., 2017. 559 p. ....226

List of Abbreviations .....237

Index of the Authors.....238

Submissions .....250

УДК 903-4 904 67.02

<https://doi.org/10.24852/pa2019.4.30.200.209>

**НАХОДКИ ДЕРЕВЯННЫХ ИЗДЕЛИЙ  
С УВЕКСКОГО ГОРОДИЩА (XIII–XIV ВВ.):  
АТРИБУЦИЯ СЫРЬЯ И ТЕХНОЛОГИИ ИЗГОТОВЛЕНИЯ**

© 2019 г. Д.А. Кубанкин, Л.Н. Соловьева

В статье публикуются деревянные находки различных категорий, найденные на территории средневекового золотоордынского города Укек. Находки из дерева для памятников с сухим культурным слоем очень редки, что придает им особую ценность. Здесь представлены фрагменты посуды, резные пластины шкатулки, украшенные нарядным резным орнаментом и красками, а также детали сооружений, остатки погребальных конструкций, гробы и, наконец, древесный уголь из металлургических горнов. Основная масса вещей происходит из раскопок так называемого «Христианского квартала», исследованного в 2010–2013 годах силами Саратовского областного музея краеведения. Культурный слой в этой части городища достигает 3–3,5 м и датируется второй половиной XIII в. – 1360-ми гг. Авторами также были привлечены материалы изучения Мавзолея I, проведенного Саратовской ученой архивной комиссией в 1913 году, и результаты охранных раскопок Западного некрополя городища 2014 г. Особое внимание отведено определению пород древесины, из которых были сделаны найденные вещи. Проведенный анализ позволил четко проследить общность ремесленных традиций в выборе как строительного, так и поделочного материала в золотоордынском Укеке и древнерусских городах.

**Ключевые слова:** археология, средневековый город, деревянные изделия, породы древесины.

Широкое использование в быту средневековых обществ предметов, сделанных из дерева, неоспоримо и, соответственно, изучение таких предметов является важной отраслью археологии. Однако обычно этот материал довольно плохо сохраняется в напластованиях древних поселений и могильников, за исключением особых памятников с влажным культурным слоем. Золотоордынские города, расположенные, как правило, в лесостепной и степной природно-ландшафтных зонах такого слоя не содержат. Потому ценна каждая возможность исследования сохранившихся по разным причинам изделий из древесины, полученных из раскопок памятников Золотой Орды. Данная работа посвящена атрибуции сырья и технологии

изготовления деревянных изделий из раскопок Увекского городища, являющегося остатками золотоордынского города Укек. Памятник расположен на южной окраине современного города Саратов, на берегу р. Волги в районе железнодорожного моста через реку. Укек был одним из самых ранних городов, построенных монголами во второй половине XIII в. на месте переправы через Волгу, функционировал до конца XIV в. Археологические раскопки памятника проводились членами Саратовской ученой архивной комиссии еще в конце XIX в., эпизодически возобновляясь в начале и конце XX в. Лишь с 2005 г. здесь начались систематические исследования археологической экспедиции Саратовского областного музея кра-



еведения (СОМК) под руководством Д.А. Кубанкина, которые продолжаются уже пятнадцать лет.

### **Материалы и методика исследования**

На определение породы древесины было передано 48 предметов различного назначения. Все они происходят из раскопок на Увекском городище в 1913 и в 2011–2014 гг. В настоящее время все находки, полученные в результате данных раскопок, за исключением могильных конструкций западного некрополя, хранятся в Саратовском областном музее краеведения (СОМК).

В 2010–2013 гг. был исследован участок в центральной части Увекского городища, так называемый «христианский квартал». Культурный слой в данной части городища достигает мощности до 3,5 м и датируется второй половиной XIII в. – 1360-ми гг. Здесь зафиксированы фрагменты монументальных построек, в том числе храма, предметы христианского благочестия, фрагменты фресок, архитектурный блок с изображением креста, русская керамика составляла 26% от общего объема керамических находок. Открытое в этом районе города здание с мощным каменным фундаментом интерпретируется исследователями как храмовая пристройка. В подвальном помещении пристройки было найдено большое количество обгоревших припасов, многие из которых хранились в деревянных емкостях, а также фрагменты обугленных деревянных изделий, в том числе и обломки посуды. Слой пожара датируется концом 1290-х гг., т. е. рубежом XIII–XIV вв. (Кубанкин, 2014, с. 388, 391).

Охранные работы, проведенные в октябре 2014 г. по экстренной выбор-

ке аварийной водопроводной траншеи на западной окраине городища выявили остатки 5 захоронений различной степени разрушения с деревянными погребальными конструкциями. Первые четыре погребения находились близко друг от друга на самой вершине холма, а пятое располагалось на его склоне. Все погребения относятся к исламскому грунтовому могильнику (Западный некрополь) и имеют широкую датировку в рамках золотоордынского времени.

С юга к западному некрополю примыкает мавзолей, который был исследован еще в 1913 г. П.Н. Шишкиным (Кротков, 1915). Здесь, среди различного погребального инвентаря, были обнаружены сосуды из дерева, украшенные художественной резьбой и росписью красками. Также были изучены деревянные детали погребальных конструкций мавзолея. Эти захоронения относятся к 1310-м гг. – времени правления Узбека (Кубанкин, 2006, с. 197).

Таким образом, коллекция деревянных предметов с Увекского городища оказалась разнообразной по составу исследуемых изделий.

Для определения древесных пород, из которых были изготовлены все эти вещи, с каждого предмета бралось по три среза в поперечном, радиальном и тангенциальном направлениях. Анализ строения древесины осуществлялся по подготовленным срезам при помощи бинокулярного микроскопа с целью выявления характерных признаков породы. Здесь различают ядро, заболонь, годовичные слои, сосуды и их величину (у лиственных пород), сердцевинные лучи, смоляные ходы (у некоторых хвойных), а также ряд других анатомических признаков, яв-



Рис. 1. А – мавзолей 1, склеп 1 – фрагмент гроба со следами декора;  
 Б – подвальное помещение храма – декоративный элемент (ясень).  
 Fig. 1. А – mausoleum 1, crypt 1 – a fragment of the coffin with traces of decoration;  
 Б – the basement of the temple – a decorative element (ash).

ляющихся относительно постоянными.

#### Результаты исследования

Все исследуемые нами предметы из дерева можно разделить по их назначению на следующие группы:

1. погребальные конструкции;
2. детали жилых и хозяйственных сооружений;
3. предметы быта;
4. сырье.

Рассмотрим каждую из групп.

1. Погребальные конструкции представлены материалами раскопок мавзолея 1 (1913 г.) П.Н. Шишкина и Западного некрополя Укека (2014 г.) Д.А. Кубанкина. В мавзолее 1 было открыто семь богатых захоронений в кирпичных склепах с многочисленным погребальным инвентарем. Как уже говорилось выше, эти погребения датируются 1310-ми гг. В склепе 1 погребенная лежала в дубовом гробу, причем доски были окрашены краской и дополнительно украшены округлыми точеными элементами. По центру украшения просверлено округлое сквозное отверстие для кре-

пления с основанием – стенкой гроба, куда вбивался деревянный шпенок. Эта деталь погребальной конструкции была выточена из липы. Подобный декоративный элемент обнаружен в подвальном помещении храма (раскопки 2011 г.), только на этот раз его выточили из ясеня (рис. 1). В качестве дна в конструкции гроба использовалась подстилка из коры.

Погребения западного некрополя относятся к исламскому грунтовому могильнику XIII–XIV вв. В могильных ямах были установлены гробы, сколоченные из досок. Одна из ям сверху была перекрыта досками или плахами, лежавшими на заплечиках могилы (рис. 2). Позднее перекрытия могилы и гроб были продавлены грунтом. На определение были взяты детали перекрытий и гробов из погребений №№ 2 и 3. Все они оказались изготовлены из дуба.

Следует отметить, что применение дуба для изготовления гробов является вполне обычной практикой в средневековье; брался надежный, крепкий материал, из него же были сделаны и



Рис. 2. Западный некрополь, погребение 2. По краям могильной ямы отчётливо видны куски древесного тлена от перекрытий.

Fig. 2. Western necropolis, burial 2. On the edges of the grave pit the pieces of wood decay from the ceilings are clearly visible.

перекрытия могильных ям с тем, чтобы конструкция была прочной и не сломалась под тяжестью грунта.

2. *Детали жилых и хозяйственных сооружений, архитектура* – были зафиксированы археологами на территории христианского квартала (раскоп IV). Там, на месте засыпанного оврага, где постоянно проседал грунт, и, вероятно, стояла грязь, был уложен настил из сосновых плах. Плахи сгорели в пожаре рубежа XIII–XIV вв. и частично сохранились на момент раскопок. Возле того же оврага обнаружена яма 10, засыпанная сразу после пожара. Возможно, это яма от наземного сооружения, погибшего в результате бедствия. В ней, помимо керамики, стеклянных изделий, украшений, предметов ремесла, встречены следы постройки в виде прокаленной глиняной обмазки и фрагментов деревянных конструкций разной степени обугленности. Среди них лучше всего сохранился столб, изготовленный, как показало исследование, из сосны.

В подвальном помещении пристройки к храму 1, строительство которого относится к 1280-м гг., потолок держался на крупных столбах, основания которых были вкопаны в землю. Столбы в этом помещении были изготовлены из дуба. Отметим, что на дне

столбовой ямы был уложен плоский крупный камень, с которым столб не соприкасался, поскольку между ними располагалась «подушка» – прослойка утрамбованной земли.

Древесина сосны – является идеальным строительным материалом. Она доступна и удобна в обработке, кроме того, это ядровая порода, которая мало подвержена разрушающим факторам окружающей среды. Всем хорошо известны новгородские средневековые усадьбы и мостовые, срубленные из хвойных пород, в частности, из сосны. Также было распространено и применение дуба в храмовой архитектуре, особенно при возведении опорных столбов. Так, в 2017 г. в лабораторию естественно-научных методов на определение породы древесины был передан восточный столб кивория из Благовещенского собора на Рюриковом Городище близ Новгорода (уч. VI, гл. 114, кв. 3, № 6, раскопки В.В. Седова), он оказался дубовым.

3. *Предметы быта* представлены преимущественно посудой, и происходят, в основном, с территории христианского квартала. Всего насчитывается 18 предметов, среди них есть и резные, и точеные сосуды. К сожалению, эти нарядные вещи, искусно

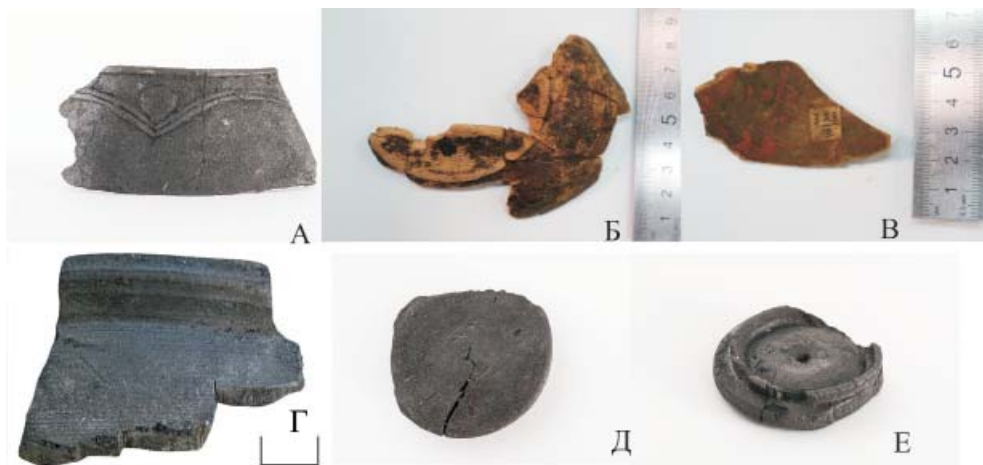


Рис. 3. Деревянная посуда Увекского городища. А – подвальное помещение храма, резная чаша с резным и миндалевидным орнаментом (липа); Б – мавзолей 1, чаша точёная из клёна; В – мавзолей 1, сосуд со следами красной и чёрной краски (клён); Г – венчик точёного сосуда из подвального помещения храма (ясень); Д, Е – точёная крышка (раскоп III, клён).

Fig. 3. Wooden utensils from Uvek settlement. A – the basement of the temple, carved bowl with carved and almond-shaped ornament (lime); Б – mausoleum 1, bowl turned from maple, В – mausoleum 1, a vessel with traces of red and black paints (maple); Г – rim of the carved vessel from the basement of the temple (ash); Д, Е – carved lid of the vessel (excavation III, maple).

украшенные резным орнаментом, из-за пожара дошли до исследователей в обугленном и сильно фрагментированном виде (табл. 1 А, Б). Из склепа 1310-х гг. (погребение 2, мавзолей 1) происходят три деревянных сосуда. К настоящему времени от них остались лишь маленькие обломки. Однако на момент раскопок одна из двух целых чашечек «имела «ручку тонкой резьбы, представляющую человеческое лицо с завитками вокруг головы», а также фрагмент одной «овальной тарелочки, раскрашенной красной и черной красками» (Кубанкин, 2006, с. 197). Все три изделия изготовлены из клена. Из той же породы выполнена еще одна чаша, обнаруженная в склепе 1, датируемом примерно этим же временем (рис. 3).

Еще одна художественная резная находка была сделана в подвальном помещении храма – это руч-

ка ковша с изображением протомы барса, вырезанная из липы (рис. 4). Подобные ковши и их ручки неоднократно обнаруживались при раскопках в Новгороде в слоях середины X в. и вплоть до середины XIII в. (Колчин, 1971, с. 36).

Интересны находки резных пластин с различным орнаментом. Похожие пластины из дерева и кости использовались для изготовления шкатулок. Все пять фрагментов, представленных на определение, были изготовлены из клена (рис. 5). Близкие мотивы орнамента встречаются на древнерусских тканях, рукописях, а также во фресковой росписи церквей (Писарев, 1903, с. 5, 46).

К сожалению, среди фрагментов деревянной посуды не сохранилось ни одного полного профиля, чтобы появилась возможность полностью восстановить облик предмета. Исключе-

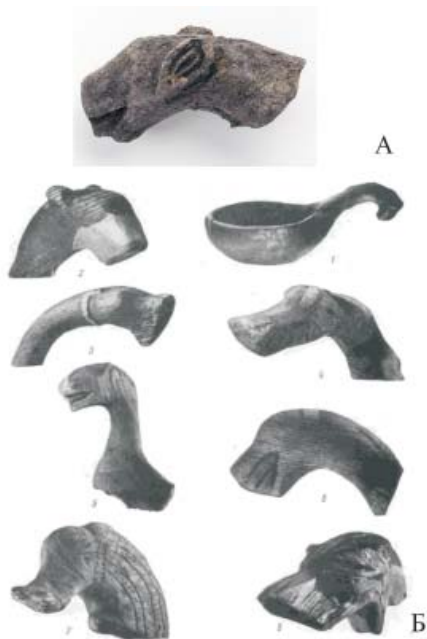


Рис. 4. А – рукоять ковша в виде головы барса (липа, раскоп III); Б – резные ручки ковшей из раскопок в Новгороде (Неревский раскоп) (по Б.А. Колчину, 1971).

Fig. 4. А – bailer handle in the form of a leopard's head (Linden, excavation III); Б – carved bailer handles from excavations in Novgorod (Nerevsky excavation) by B.A. Kolchin, 1971.

ние составляет миниатюрная крышка, выточенная из клена. По-видимому, она сохранилась за счет малого размера – ее диаметр составляет всего 4 см (рис. 3: Д, Е).

Также в подвале с припасами была обнаружена вкопанная в землю долбленная «ступа», предназначенная, скорее всего, тоже для хранения какого-либо продукта питания. Она была выдолблена из сосны.

4. *Сырье*. На территории христианского квартала в 1260-х гг. располагались металлургические горны. В засыпке одного из них обнаружен древесный уголь, выжженный из осины.

#### Обсуждение и выводы

Как видно из представленного обзора, по способу изготовления посуда делится на резную и точеную. Основная масса точеных изделий сделана из ясеня, также встречаются экземпляры из клена и березы. Резали посуду в основном из липы, но, как варианты, возможны случаи использования клена (табл. 1, 2).

Выбор поделочного материала объясняется, прежде всего, физико-механическими свойствами древесины, и они были прекрасно известны мастерам. Так, плотная, блестящая, однородного строения древесина клена отличается высокой декоративностью и хорошими механическими свойствами. Она тяжелая, умеренно усыхающая, прочная, твердая и умеренно вязкая. У ясеня древесина вязкая, твердая и умеренно усыхающая. Древесина березы блестящая и плотная, умеренно тяжелая, сильно усыхающая, умеренно мягкая и умеренно вязкая. Липа – это легкая, сильно усыхающая, непрочная и очень мягкая порода. Поскольку XIII в. – это период уже сложившейся ремесленной традиции, то и выбор поделочного материала при изготовлении тех или иных деревянных изделий был вполне осознанным. Это подтверждается не только статистикой, полученной при изучении материалов Увекского городища, но и данными раскопок в Великом Новгороде, где деревянные находки различного предназначения исчисляются тысячами. Обращение для сравнения к материалам Неревского раскопа показывает, что из 139 анализов древесной породы точеных сосудов, найденных в различных слоях начиная с X и заканчивая XV в., более 60% принадлежат ясеню и клену; участие других пород

Таблица 1

## Породы древесины резных изделий Увекского городища

№	Год	Раскоп	Глубина	Квадрат	Пол. №	Название	Порода
1.	2011	III	-180/-200	2г	№374	Венчик со стенкой деревянного сосуда	Липа
2.	2011	III	-200/-220	2д	№395	Фрагмент деревянного сосуда орнаментированного бутонем лотоса	Липа
3.	2011	III	-220/-240	2в	№339	Фрагмент деревянного сосуда с металлическими клёпками	Липа
4.	2011	III	-160/-180	1г	б/н	Фрагмент деревянного сосуда с железными клёпками	Клён
5.	2011	III	б/п	б/п	б/п	Венчик со стенкой деревянного сосуда с миндалевидным и арочным орнаментом	Липа
6.	2011	III	-200/-220	2д	№394	Фрагмент деревянного изделия	Липа
7.	2011	III	б/п	б/п	б/п	Рукоять ковша в виде протомы барса	Липа
8.	2011	III	Яма в СЗ углу	2б		Дно обуглившейся чаши	Липа
9.	2013	IV	-300/-320, яма 10	8в		Обгоревшее деревянное изделие (рукоять?)	Липа

Таблица 2

## Породы древесины точёных изделий (посуды) Увекского городища

№	Год	Раскоп	Глубина	Квадрат	Пол. №	Сохранность	Название	Порода
1.	2011	III	-220/-240	2г	№391	обугленный	Венчик деревянного сосуда	Ясень
2.	2011	III	-220/-240	2в	№336	обугленный	Венчик со стенкой деревянного сосуда	Ясень
3.	2012	IV	-160/-180	1г	№147	обугленный	Венчик со стенкой деревянного сосуда	Ясень
4.	2011	III	-220/-240	2в	№336	обугленный	Дно со стенкой деревянного сосуда	Берёза
5.	2011	III	-220/-240	2г	№391	обугленный	Фрагмент крышки деревянного сосуда	Ясень
6.	2011	III	-200/-220	2б	№324		Фрагмент деревянного изделия (ручка крышки?)	Ясень
7.	2012	IV	-300/-320	7в	№81		Фрагмент деревянного точёного изделия (ручка?)	Берёза
8.	2012	IV	-280/-300	7в	№71		Крышка деревянного сосуда	Клён
9.	2011	III	-200/-220	2г	№393		Круговой поддон на ножке	Липа

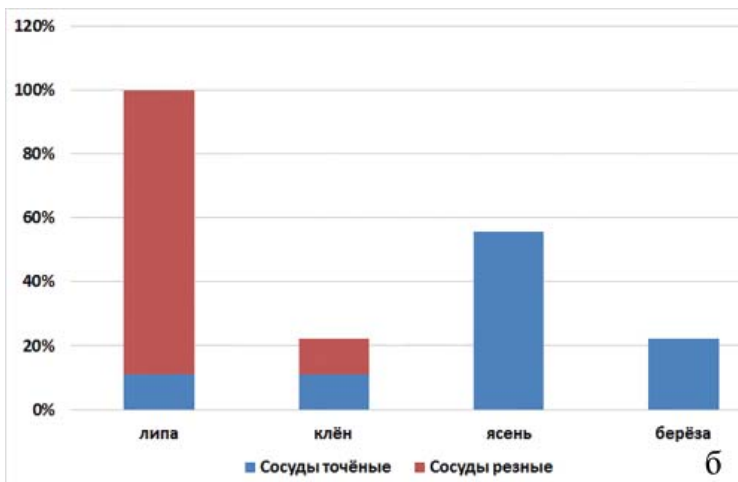
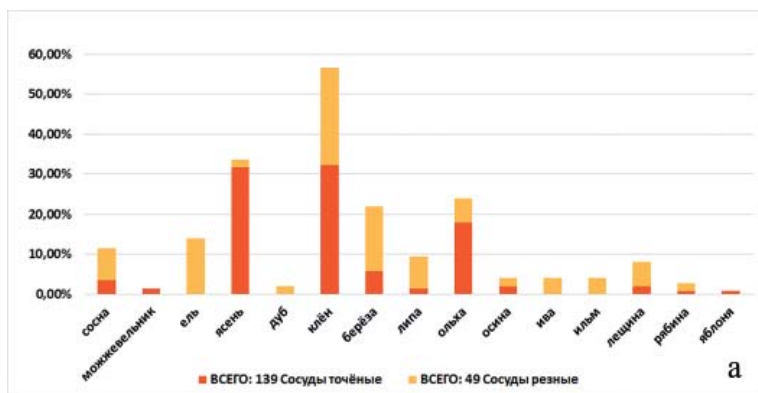


Рис. 5. А – резные пластины из подвального помещения храма (раскоп III);  
Б – примеры древнерусского орнамента (по С.И. Писареву, 1903):  
Б 1 – XV–XVI в.в., Б 2 – X в.

Fig. 5. A – carved plates from the basement of the temple (excavation III); B – examples of ancient ornament by S. I. Pisarev, 1903:  
B 1 – 14–16 c.; B 2 – 10 c.

Таблица 3

Породы древесины точёных, резных и долблёных сосудов  
Неревского раскопа Великого Новгорода (а); Увекского городища (б).



древесины здесь составляет ничтожный процент, и, видимо, зависело от конкретного предназначения сосуда и от прихоти мастера (Колчин, 1971, с. 12). Среди резных и долбленых сосудов Неревского раскопа основную массу составляют клен, береза и ель, тогда как на Увекском городище резные сосуды в большинстве своем изготовлены из липы. На наш взгляд, это объясняется, прежде всего, разным географическим положением этих двух памятников и, соответственно, разными природными условиями и составом леса. Если Увек – это лесостепная природная зона со смешанными широколиственными лесами и дубравами, то Великий Новгород принадлежит к южно-таежной зоне, где произрастали коренные хвойные леса, а позднее – вторичные хвойно-березовые с различным подлеском, а участие широколиственных пород варьировалось в зависимости от климатического периода, но всегда было менее значительным (табл. 3).

Резюмируя полученные данные, хотелось бы, в первую очередь, отметить уникальность деревянных находок на золотоордынском городище, где органика сохраняется крайне редко. Будь то остатки каких-либо строений, обугленная либо полностью сохранившаяся вещь – все это помогает нам реконструировать средневековый облик Увека и мир его прикладного искусства. Помимо этого нельзя не обратить внимания на общность ремесленной традиции изготовления деревянных изделий: она распространяется не только на древнерусские, но и на золотоордынские памятники. Причинами для этого могут служить различные факторы – это и культурные связи между городами, наличие русского ремесленного населения в золотоордынском городе, природно-географический фактор, который обуславливает наличие определенного растительного сырья, и, наконец, непосредственно физические свойства имеющейся у мастеров древесины.

#### ЛИТЕРАТУРА

1. Колчин Б.А. Новгородские древности. Деревянные изделия // САИ. Е1–55. М.: Наука, 1968. 184 с.
2. Колчин Б.А. Новгородские древности. Резное дерево // САИ. Е1–55. М.: Наука, 1971. 113 с.
3. Кротков А.А. Раскопки на Увеке в 1913 году // Труды Саратовской ученой архивной комиссии. Вып. 32. Саратов: Союз Печатного Дела, 1915. С. 111–133.
4. Кубанкин Д.А. Погребальные памятники Увекского городища // Археология Восточно-Европейской степи. Вып. 4 / Отв. ред. В.А. Лопатин. Саратов: Научная книга, 2006. С. 190–213.
5. Кубанкин Д.А. Христианский квартал золотоордынского города Увек по материалам раскопок 2010–2013 гг. // Труды IV (XX) Всероссийского археологического съезда в Казани. Т. III / Ред. А.Г. Ситдииков, Н.А. Макаров, А.П. Дервянко. Казань: Отечество, 2014. С. 388–392.
6. Писарев С.И. Древнерусский орнамент с X по XVII век включительно на парчах, набойках и других тканях. СПб.: Типолитограф. В.В. Комарова, 1903. 219 с.

#### Информация об авторах:

**Кубанкин Дмитрий Алексеевич**, директор. Исторический парк Россия – моя история (г. Саратов, Россия); kubankin2008@yandex.ru

**Соловьёва Лидия Николаевна**, научный сотрудник, Институт археологии РАН (г. Москва, Россия); lidia77-77@mail.ru



## FINDS OF WOODEN PRODUCTS FROM THE UVEK SETTLEMENT (13<sup>TH</sup> – 14<sup>TH</sup> CENTURIES)

D.A. Kubankin, L.N. Solovyova

The wooden finds of various categories found on the territory of the medieval Golden Horde city of Ukek are published in the paper. Finds made of wood for monuments with a dry cultural layer are very rare, which gives them special value. There are the fragments of dishes, carved plate of boxes decorated with ornate carved ornaments and paints, as well as details of various structures, the remains of burial structures, coffins, and finally charcoal from metallurgical furnaces. The bulk of things come from the excavations of the so-called "Christian quarter", investigated in 2010–2013 by the Saratov Regional Museum of Local Lore. The cultural layer in this part of the settlement reaches 3–3,5 m, and dates from the second half of the 13<sup>th</sup> century to 1360-ies. The authors also considered the materials from the study of Mausoleum 1 held by Saratov Academic Archive Commission in 1913 and results of the rescue 2014 excavations of the Western necropolis at the settlement. The authors paid special attention to the definition of wood species from which different categories of finds were made. The analysis allows the authors to trace clearly the commonality of craft traditions in the choice as an ornamental and building material in the Golden Horde Ukek and the ancient Russian cities.

**Keywords:** archaeology, medieval city, wood products, wood species.

### REFERENCES

1. Kolchin, B. A. 1968. *Novgorodskie drevnosti. Derevyannyye izdeliya (Novgorod Antiquities. Wooden Crafts)*. Series: Svod arkhеologicheskikh istochnikov (Corpus of Archaeological Sources) E1–55. Moscow: "Nauka" Publ. (in Russian).
2. Kolchin, B. A. 1971. *Novgorodskie drevnosti. Rejnoe derevo (Novgorod Antiquities. Carved Wood)*. Series: Svod arkhеologicheskikh istochnikov (Corpus of Archaeological Sources) E1–55. Moscow: "Nauka" Publ. (in Russian).
3. Krotkov, A. A. 1915. In *Trudy Saratovskoi uchenoi arkhivnoi komissii (Proceedings of Saratov Scientific Archive Commission)*. 32. Saratov: "Soiuz Pechatnogo Dela" Publ., 111–133 (in Russian).
4. Kubankin, D. A. 2006. In Lopatin, V. A. (ed.). *Arkheologiya vostochno-evropeiskoi stepi (Archaeology of East-European Steppe)*. 4. Saratov: "Nauchnaia kniga" Publ., 190–213 (in Russian).
5. Kubankin, D. A. 2014. In Sitdikov A. G., Makarov N. A., Derevianko A. P. (eds.). *Trudy IV (XX) Vserossiiskogo arkhеologicheskogo s'ezda v Kazani (Proceedings of the 4<sup>th</sup> (20<sup>th</sup>) All-Russian Archaeological Congress at Kazan)* III. Kazan: "Otechestvo" Publ., 388–392 (in Russian).
6. Pisarev, S. I. 1903. *Drevnerusskiy ornament s X po XVII vek vklyuchitel'no na parchakh, naboynkakh i drugikh tkanyakh (Ancient Russian Ornamentation in 10<sup>th</sup> – 17<sup>th</sup> Centuries on Brocade, Padding and Other Fabrics)*. Saint Petersburg: "Tipolitografiya V.V. Komarova" (in Russian).

### About the Authors:

**Kubankin Dmiriy A.** Historical Park Russia – my history. Shelkovichnaya Str., 17, Saratov, 410017, Russian Federation; kubankin2008@yandex.ru

**Solovyova Lydia N.** Institute of Archaeology of the Russian Academy of Sciences. Dmitry Ulyanov St., 19, Moscow, 117036, Russian Federation; lidia77-77@mail.ru

Статья поступила в номер 01.09.2019 г.