

АКАДЕМИЯ НАУК РЕСПУБЛИКИ ТАТАРСТАН
МАРИЙСКИЙ ГОСУДАРСТВЕННЫЙ УНИВЕРСИТЕТ

ПОВОЛЖСКАЯ
АРХЕОЛОГИЯ

№ 3 (29)
2019

Главный редакторчлен-корреспондент АН РТ, доктор исторических наук **А.Г. Ситдиков****Заместители главного редактора:**член-корреспондент АН РТ, доктор исторических наук **Ф.Ш. Хузин**доктор исторических наук **Ю.А. Зеленева**Ответственный секретарь – кандидат ветеринарных наук **Г.Ш. Асылгараева****Редакционный совет:**

Б.А. Байтанаев – академик НАН РК, доктор исторических наук (Алматы, Казахстан) (председатель), **Р.С. Хакимов** – вице-президент АН РТ (Казань, Россия), **Х.А. Амирханов** – член-корреспондент РАН, доктор исторических наук, профессор (Москва, Россия), **И. Бальдауф** – доктор наук, профессор (Берлин, Германия), **С.Г. Бочаров** – кандидат исторических наук (Казань, Россия), **П. Георгиев** – доктор наук, доцент (Шумен, Болгария), **Е.П. Казаков** – доктор исторических наук (Казань, Россия), **Н.Н. Крадин** – член-корреспондент РАН, доктор исторических наук, профессор (Владивосток, Россия), **А. Тюрк** – PhD (Будапешт, Венгрия), **И. Фодор** – доктор исторических наук, профессор (Будапешт, Венгрия), **В.Л. Янин** – академик РАН, доктор исторических наук профессор (Москва, Россия), **В.С. Синика** – кандидат исторических наук (Тирасполь, Молдова), **Б.В. Базаров** – академик РАН доктор исторических наук, профессор (Улан-Удэ, Бурятия), **Д.С. Коробов** – доктор исторических наук, профессор РАН (Москва, Россия), **П. Дегри** – профессор (Лёвен, Бельгия), **Вэй Джан** – Ph.D, профессор (Пекин, Китай).

Редакционная коллегия:

А.А. Выборнов – доктор исторических наук, профессор (Самара, Россия)
М.Ш. Галимова – кандидат исторических наук (Казань, Россия)
Р.Д. Голдина – доктор исторических наук, профессор (Ижевск, Россия)
И.Л. Измайлов – доктор исторических наук (Казань, Россия)
С.В. Кузьминых – кандидат исторических наук (Москва, Россия)
А.Е. Леонтьев – доктор исторических наук (Москва, Россия)
Т.Б. Никитина – доктор исторических наук (Йошкар-Ола, Россия)

Ответственный за выпуск:**М.Ш. Галимова** – кандидат исторических наук**Адрес редакции:**

420012 г. Казань, ул. Бутлерова, 30

Телефон: (843) 236-55-42

E-mail: arch.pov@mail.ru<http://archaeologie.pro>

Индекс 80425, каталог «ГАЗЕТЫ И ЖУРНАЛЫ»

Агентство "РОСПЕЧАТЬ"

Выходит 4 раза в год

© Академия наук Республики Татарстан, 2019

© ФГБОУ ВО «Марийский государственный университет», 2019

© Журнал «Поволжская археология», 2019

Editor-in-Chief:

Corresponding Member of the Tatarstan Academy of Sciences,
Doctor of Historical Sciences **A. G. Sitdikov**

Deputy Chief Editors:

Corresponding Member of the Tatarstan Academy of Sciences, Doctor of Historical Sciences **F. Sh. Khuzin**
Doctor of Historical Sciences **Yu. A. Zelenev**
Executive Secretary – Candidate of Veterinary Sciences **G. Sh. Asylgaraeva**

Executive Editors:

B. A. Baitanayev – Academician of the Nacional Academy of the RK, Doctor of Historical Sciences (Almaty, Republic of Kazakhstan) (chairman), **R. S. Khakimov** – Vice-Chairman of the Tatarstan Academy of Sciences (Kazan, Russian Federation), **Kh. A. Amirkhanov** – Doctor of Historical Sciences, Professor, Corresponding Member of the Russian Academy of Sciences (Moscow, Russian Federation), **I. Baldauf** – Doctor Habilitat, Professor (Berlin, Germany), **S. G. Bocharov** – Candidate of Historical Sciences (Kazan, Russian Federation), **P. Georgiev** – Doctor of Historical Sciences (Shumen, Bulgaria), **E. P. Kazakov** – Doctor of Historical Sciences (Kazan, Russian Federation), **N. N. Kradin** – Doctor of Historical Sciences, Corresponding Member of the Russian Academy of Sciences (Vladivostok, Russian Federation), **A. Türk** – PhD (Budapest, Hungary), **I. Fodor** – Doctor of Historical Sciences, Professor (Budapest, Hungary), **V. L. Yanin** – Academician of RAS, Doctor of Historical Sciences, Professor (Moscow, Russian Federation), **V. S. Sinika** – Candidate of Historical Sciences (Tiraspol, Moldova), **B. V. Bazarov** – Academician of RAS, Doctor of Historical Sciences, Professor (Ulan-Ude, Russian Federation), **D. S. Korobov** – Doctor of Historical Sciences, Professor (Moscow, Russian Federation), **P. Degryse** – Professor (Leuven, Belgium), **Wei Jian** – Ph.D, Professor (Beijing, China).

Editorial Board:

A. A. Vybornov – Doctor of Historical Sciences, Professor (Samara State Academy of Social Sciences and Humanities, Samara, Russian Federation)
M. Sh. Galimova – Candidate of Historical Sciences (Institute of Archaeology named after A. Kh. Khalikov, Kazan, Russian Federation)
R. D. Goldina – Doctor of Historical Sciences, Professor (Udmurt State University, Izhevsk, Russian Federation)
I. L. Izmaylov – Doctor of Historical Sciences (Institute of Archaeology named after A. Kh. Khalikov, Kazan, Russian Federation)
S. V. Kuzminykh – Candidate of Historical Sciences (Institute of Archaeology of the Russian Academy of Sciences, Moscow, Russian Federation)
A. E. Leont'ev – Doctor of Historical Sciences (Institute of Archaeology of the Russian Academy of Sciences, Moscow, Russian Federation)
T. B. Nikitina – Doctor of Historical Sciences (Mari Research Institute of Language, Literature and History named after V. M. Vasilyev, Yoshkar-Ola, Russian Federation)

Responsible for Issue – Candidate of Historical Sciences **M. Sh. Galimova**

Editorial Office Address:

Butlerov St., 30, Kazan, 420012, Republic of Tatarstan, Russian Federation

Telephone: (843) 236-55-42

E-mail: arch.pov@mail.ru

<http://archaeologie.pro>

© Tatarstan Academy of Sciences (TAS), 2019

© Mari State University, 2019

© “Povolzhskaya Arkheologiya” Journal, 2019

СОДЕРЖАНИЕ

<i>Сериков Ю.Б. (Нижний Тагил, Россия)</i> Мезолитические трапеции с боковыми выемками на территории Среднего Зауралья.....	8
<i>Морозов В.В. (Москва, Россия)</i> Лебединская II стоянка в Нижнем Прикамье (по материалам исследований А.Х. Халикова 1963 г.).....	21
<i>Лыганов А.В. (Казань, Россия)</i> Курманаковская IV стоянка финала энеолита и позднего бронзового века в нижнем течении реки Меша (предварительные результаты исследований).....	34
<i>Костомарова Ю.В. (Тюмень, Россия)</i> Реконструкция основных элементов экономики населения черкаскульской культуры позднего бронзового века лесостепного Притоболья.....	51
<i>Солдаткин Н.В. (Екатеринбург, Россия)</i> История изучения жилой среды синташтинско-петровских укрепленных поселений.....	65
<i>Горячев А.А. (Алматы, Казахстан)</i> Об устройстве поселений раннего железного века Жетысу	80
<i>Алтынбеков К., Железнякова В.Л., Алтынбекова Э.К. (Алматы, Казахстан)</i> Новый образец древнего искусства из Казахского Алтая	100
<i>Джумабекова Г.С., Базарбаева Г.А. (Алматы, Казахстан)</i> Высокохудожественная вышивка в декоре конского снаряжения из элитного погребения в Казахском Алтае	115
<i>Чижевский А.А. (Казань, Россия), Пономаренко Е.В. (Оттава, Канада), Вязов Л.А., Хисметдинова А.А. (Казань, Россия), Блинников М.С. (Сент-Клауд, США)</i> Оборонительные сооружения и палеоландшафт Троицко-Урайского I городища.....	128
<i>Дашковский П.К. (Барнаул, Россия)</i> Радиоуглеродное датирование кургана пазырыкской культуры с предметами китайского импорта из могильника Чинета-II (Алтай).....	147
<i>Утубаев Ж.Р. (Алматы, Казахстан), Болелов С.Б. (Москва, Россия)</i> Новые данные к изучению культуры древних земледельцев в низовьях Сырдарьи	159
<i>Гавритухин И.О. (Москва, Россия), Астафьев А.Е. (Актау, Казахстан), Богданов Е.С. (Новосибирск, Россия)</i> Фибулы с поселения Каракабак (полуостров Мангышлак).....	170
<i>Казанцева О.А. (Ижевск, Россия)</i> Лицевые покрытия древнего населения I–V вв. бассейна Тулвы.....	190

*Мингалев В.В. (Пермь, Россия), Мингалева М.К. (Казань, Россия),
Перескоков М.Л. (Пермь, Россия)*
Бусы Мокинского могильника III–V/VI вв. н. э. в Пермском Прикамье202

Хроника

Галимова М.Ш. (Казань, Россия)
Юбилей Марии Александровны Очир-Горяевой.....222

Кабилова А.Ш., Чижевский А.А. (Казань, Россия)
К юбилею Гульшат Шарипзяновны Асылгараевой228

Кочкина А.Ф. (Самара, Россия), Вязов Л.А. (Казань, Россия)
К юбилею Дмитрия Алексеевича Сташенкова.....233

*Артюхова О.А. (Алматы, Казахстан),
Мамиров Т.Б. (Нур-Султан, Казахстан)*
Памяти А.Г. Медоева (к 85-летию исследователя
Каспийского региона от палеолита до современности)239

Список сокращений243

Правила для авторов245

CONTENTS

<i>Serikov Yu.B. (Nizhny Tagil, Russian Federation)</i> Geometrical Trapezes with Side Notches on the Territory of the Middle Trans-Urals	8
<i>Morozov V.V. (Moscow, Russian Federation)</i> Lebedino II Site in the Lower Kama Region (based on the materials of 1963 studies by A.Kh. Khalikov)	21
<i>Lyganov A.V. (Kazan, Russian Federation)</i> Kurmanakovo IV Site of the Final Eneolithic and Late Bronze Age in the Lower Reaches of the Mesha River (preliminary study results)	34
<i>Kostomarova Yu.V. (Tyumen, Russian Federation)</i> Reconstruction of Main Elements Economy of the Cherkaskul Population of the Late Bronze Age in the Forest-Steppe Tobol Region	51
<i>Soldatkin N.V. (Yekaterinburg, Russian Federation)</i> The History of the Study of Residential Space of the Sintashta-Petrovka Fortified Settlements	65
<i>Goriachev A.A. (Almaty, Kazakhstan)</i> Organization of Settlements of the Early Iron Age in Jetzsu.....	80
<i>Altynbekov K., Zheleznyakova V.L., Altynbekova E.K. (Almaty, Kazakhstan)</i> New Sample of Ancient Art from Kazakh Altay	100
<i>Jumabekova G.S., Bazarbayeva G.A. (Almaty, Kazakhstan)</i> Highly-Artistic Embroidery in the Decor of Horse Equipment from the Elite Burial in Kazakh Altay	115
<i>Chizhevsky A.A. (Kazan, Russian Federation), Ponomarenko E.V. (Ottawa, Canada), Vyazov L.A., Khisyametdinova A.A. (Kazan, Russian Federation), Blinnikov M.S. (St Cloud, USA)</i> Fortifications and Paleo-Landscape of the Troitskii Urai I Hillfort.....	128
<i>Dashkovskiy P.K. (Barnaul, Russian Federation)</i> Radiocarbon Dating of the Kurgan of the Pazyryk Culture with Chinese Imports of the Burial Ground Chineta II (Altay).....	147
<i>Utubaev Zh.R. (Almaty, Kazakhstan), Bolelov S.B. (Moscow, Russian Federation)</i> New Materials for Study the Culture of the Ancient Farmers in the Lower Reaches of the Syr Darya	159
<i>Gavritukhin I.O. (Moscow, Russian Federation), Astafiev A.E. (Aktau, Kazakhstan), Bogdanov E.S. (Novosibirsk, Russian Federation)</i> Fibulae from the Settlement Karakabak (Mangystau Peninsula)	170
<i>Kazantseva O.A. (Izhevsk, Russian Federation)</i> Facial Covers of the Ancient Population 1 st –5 th Centuries from the Burial Grounds in the Tulva River Basin.....	190

Mingalev V.V. (Perm, Russian Federation), Mingaleva M.K. (Kazan, Russian Federation), Pereskokov M.L. (Perm, Russian Federation)
 Beads of the Mokino Cemetery (3th – 6th Centuries Ad) in Perm Region202

Chronicle

Galimova M.Sh. (Kazan, Russian Federation)
 Anniversary of Maria Alexandrovna Ochir-Goryaeva.....222

Kabirova A.Sh., Chizhevsky A.A. (Kazan, Russian Federation)
 For the Anniversary of Gulshat Sharipzyanovna Asylgaraeva228

Kochkina A.F. (Samara, Russian Federation), Vyazov L.A. (Kazan, Russian Federation)
 For the Anniversary of Dmitry Alekseevich Stashenkov.....233

Artyukhova O.A. (Almaty, Kazakhstan), Mamirov T.B. (Nur-Sultan, Kazakhstan)
 In Memory of A.G. Medoev (dedicated to the 85th anniversary of the Caspian region researcher from the paleolithic to the present day)239

List of Abbreviations.243

Submissions.245

УДК 903'1 903/33 902.01

<https://doi.org/10.24852/pa2019.3.29.34.50>

КУРМАНАКОВСКАЯ IV СТОЯНКА ФИНАЛА ЭНЕОЛИТА И ПОЗДНЕГО БРОНЗОВОГО ВЕКА В НИЖНЕМ ТЕЧЕНИИ РЕКИ МЕША (ПРЕДВАРИТЕЛЬНЫЕ РЕЗУЛЬТАТЫ ИССЛЕДОВАНИЙ)

© 2019 г. А.В. Лыганов

В статье публикуются результаты раскопок, проведенных в 2014 и 2017 гг. на Курманаковской IV стоянке, расположенной в нижнем течении р. Меша, правого притока р. Кама. На стоянке автором выделены четыре культурно-хронологических горизонта. Первоначальное заселение дюны, на которой расположена стоянка, произошло в финале энеолита (конец III тыс. до н.э.). В дальнейшем на территории стоянки проживали носители поздняковских традиций при сильном влиянии срубной культурно-исторической общности (XVIII–XV вв. до н. э.). Затем, судя по стратиграфическим наблюдениям, здесь был вырыт котлован землянки глубиной до 1 м. Судя по находкам характерной керамики в придонной части жилища и в хозяйственных ямах, вырытых в землянке, в это время здесь обитали носители двух культурных традиций Среднего Поволжья – культуры текстильной керамики и атабаевского этапа маклашеевской культуры (XIV–XIII вв. до н. э.). Находки маклашеевской керамики указывают на то, что территория стоянки была заселена и в финале позднего бронзового века (XII–X вв. до н. э.).

Ключевые слова: археология, валиковая финально-энеолитическая керамика, керамика в «срубных» традициях, поздняковская культура, атабаевский этап маклашеевской культуры, культура текстильной керамики, маклашеевская культура.

Введение

В 2014 и 2017 гг. отрядом перво-бытной археологической экспедиции Института археологии им А.Х. Халикова Академии наук Республики Татарстан были проведены раскопки на Курманаковской IV стоянке, расположенной севернее с. Курманаково Лаишевского района Республики Татарстан, в нижнем течении р. Меша правого притока р. Кама (рис. 1).

Памятник находится на останце дюны, расположенной в разрезе пойменной террасы, на левом берегу р. Меша. На севере и востоке от дюнного возвышения располагается пойма р. Меша, густо изрезанная протоками и старичными озерами и частично подтопленная водохранилищем. Южнее к дюне примыкает надпойменная терраса (6–7 м) левого берега р. Меша.

Западный склон дюнного останца размывается водохранилищем. Высота обрыва, сложенного толщей песка и супеси, с современной почвой в верхней части, достигает 3–5 м от уреза водохранилища. Длина останца дюны вдоль реки с юга на север – около 80 м, ширина 60 м. (рис. 1).

Северная и юго-западная часть дюны значительно разрушена в результате производства здесь земляных работ (очевидно, производилась срезка под грунтовую дорогу и выемка песка). С южной стороны на площади около 1500 кв. м дюнный останец полностью разрушен спуском грунтовой дороги к р. Меша. Предположительно, по находкам подъемного материала в песчаных выдувах, первоначальная площадь стоянки составляла не менее 6000 кв. м. На сегодняшний день, по-

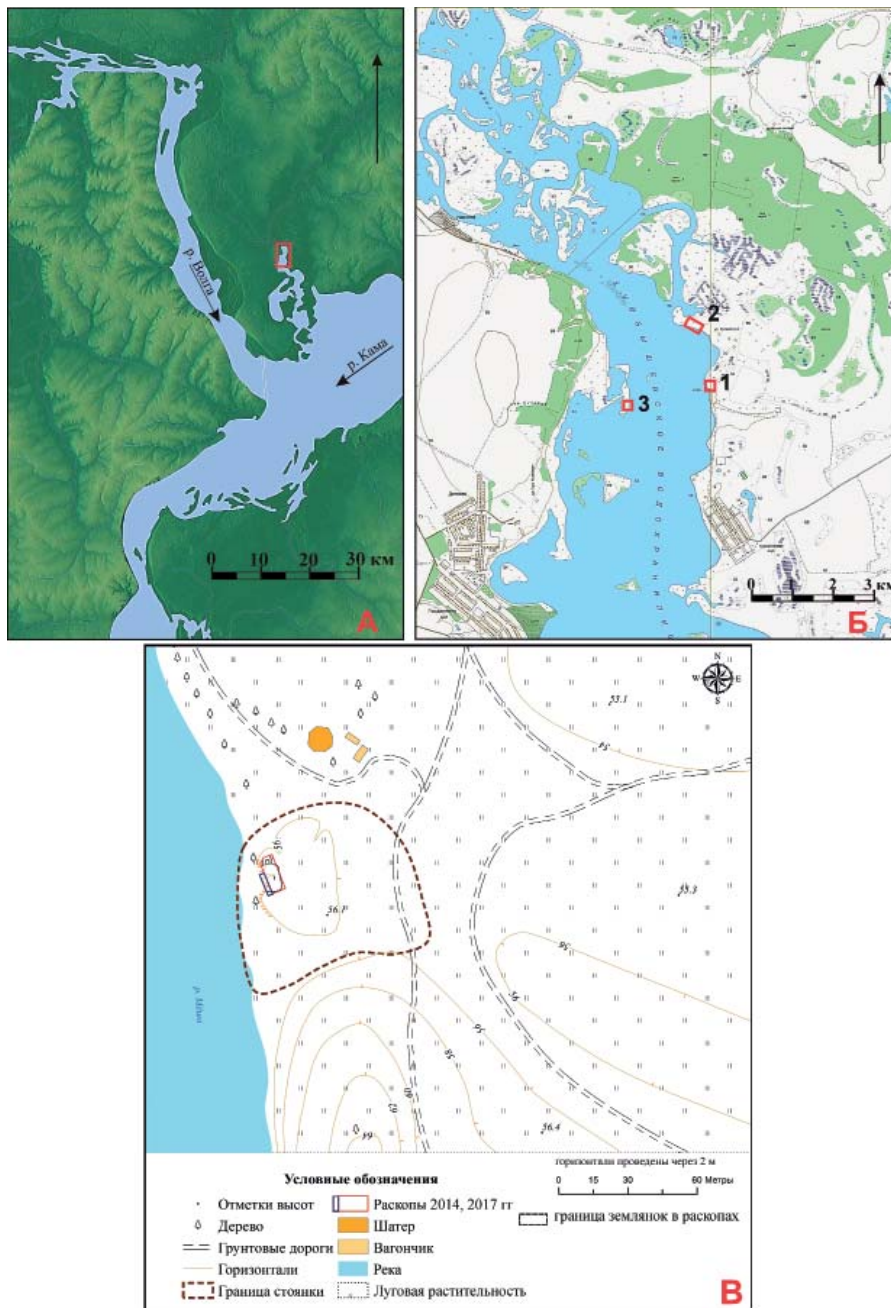


Рис. 1. А – карта приустьевой части рек Кама и Мёша с выделенной округой Курманаковской IV стоянки, Б – общий план округи Курманаковской IV стоянки (1), Курманаковской VI стоянки (2), и Дятловской стоянки (3), В – план Курманаковской IV стоянки с нанесенными раскопами 2014 и 2017 гг.

Fig. 1. А – Map of the estuaries of the Kama and Mesha rivers with highlighted outlines of Kurmanakovo IV site, Б – General plan of Kurmanakovo IV site (1), Kurmanakovo VI site (2) and Dyatlovo site (3), В – Kurmanakovo IV site with plotted excavations of 2014 and 2017.

верхность неразрушенного культурного слоя составляет около 3500 кв. м.

Целью работ на Курманаковской IV стоянке было исследование землянки-жилища позднего бронзового века. Интенсивно разрушаемая водами Куйбышевского водохранилища, западина от землянки глубиной более 1 м была выявлена в 2014 г. Тогда же здесь, вдоль берегового обрыва, был разбит раскоп I площадью в 20 кв. м. В 2017 г. над оставшейся частью жилищной западины был разбит раскоп II площадью в 92 кв. м.

Стратиграфия раскопов 2014 и 2017 гг следующая (рис. 2). В верхней части находится слой дерна мощностью до 5–7 см. Далее залегает слой светло-желто-серого слоистого песка (аллювиальных отложений) мощностью – от 12–15 см вне территории жилищной западины и до 30 см в самой низкой точке западины. По происхождению это слой, вероятно, образовался в процессе высоких половодий р. Меша и перекрыл культурные напластования первобытной стоянки. Судя по находкам гончарной сероглиняной «русской» керамики XVIII–XIX вв. в верхней части нижележащего культурного слоя стоянки, эти половодья происходили в Новое время. Аналогичные наблюдения были сделаны на Пестречинской IV стоянке, расположенной в среднем течении р. Меша. Там в подошве слоя аллювиальных отложений залегала монета 1811 г (Лыганов и др., 2012, с. 135). Учащение высоких половодий в Новое время исследователи связывают с хозяйственной деятельностью человека, когда была осуществлена масштабная вырубка лесов и распашка земель (Можжерин, Курбанова, 2004). Именно этот процесс и фикси-

руется на р. Меша. Находок в слое аллювиальных отложений не выявлено.

Далее идет слой серой гумусированной супеси, который является культурным слоем стоянки. Здесь выявлены находки от эпохи энеолита до финала позднего бронзового века и керамика Нового времени (табл. 1). Мощность этого слоя также значительно разнится на разных участках раскопа. Вне территории жилищной западины мощность слоя достигает 45 см, в самой западине над землянкой мощность этого слоя 20–25 см. Здесь найдено большое количество мелких, значительно окатанных фрагментов керамики и отходов кремневого производства, с трудом поддающихся культурной интерпретации.

Заполнение жилища-землянки состояло из нескольких прослоек. В верхней части заполнения землянки зафиксирована прослойка из светло-серой супеси с включением пятен желтого песка. Граница ее с выше и нижележащими слоями очень нечеткая и чаще всего отмечалась только в профилях и бровках раскопов. Мощность прослойки также неодинакова на разных участках раскопов. Ближе к центру землянки ее мощность составила 5–8 см, возле краев землянки, но не у самой стенки, мощность прослойки достигла 25 см. Прослойка насыщена большим количеством фрагментов колотого кварцита разных размеров. Светло-серая супесь с включением пятен желтого песка образовалась, вероятно, после того как стореда первоначальная конструкция землянки, а котлован, возможно, после отсыпки песком, использовался уже вторично носителями маклашевской культуры. На это указывают как находки маклашевской керами-

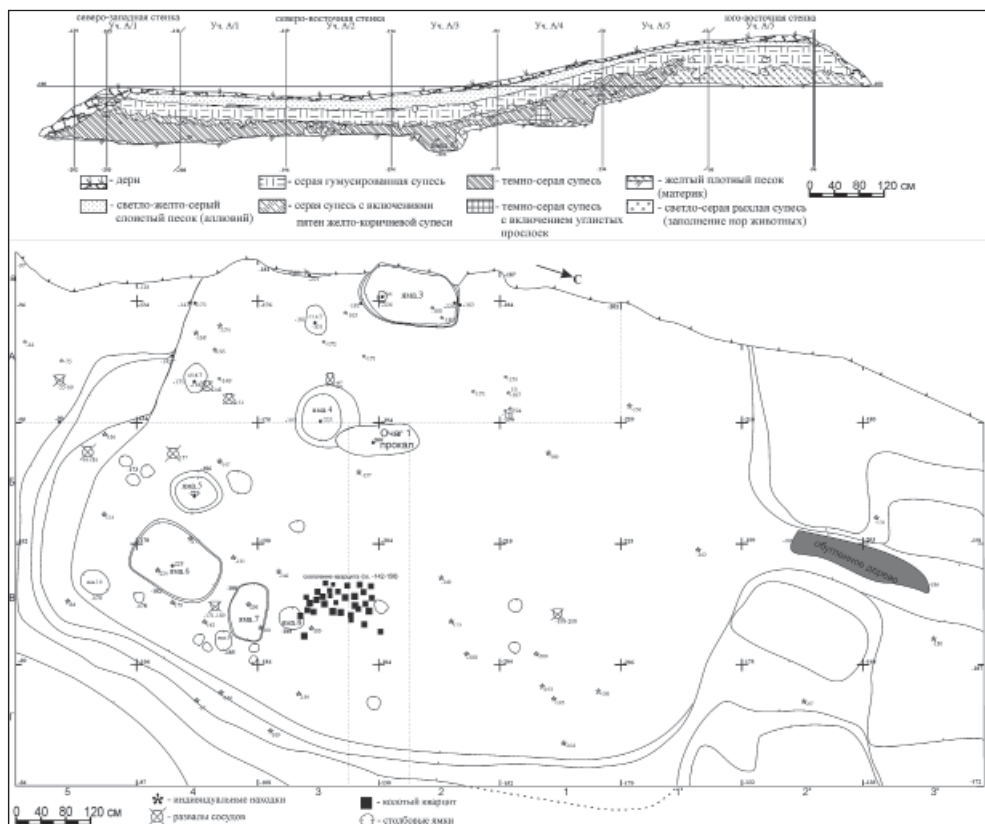


Рис. 2. План и профиль раскопов на Курманаковской IV стоянке.

Fig. 2. Plan and profile of excavations at Kurmanakovo IV site.

ки, преимущественно в этом слое и на этой глубине, так и большого количества кварцитовых обломков. Использование кварцита, наряду с кремнем, характерно именно для маклашеевской культуры (Галимова, 2014).

Основным заполнением котлована землянки является слой темно-серой супеси с включением большого количества углей. Наибольшая мощность этого слоя 70–80 см прослежена у выявленных краев землянки. Наименьшая мощность слоя в 30 см наблюдалась в центральной части котлована. Этот слой выявлен и в заполнении материковых ям дна землянки. Примечательно, что в нижней части заполнения землянки и в ямах

не зафиксирована самая ранняя керамика эпохи энеолита и маклашеевская керамика финала бронзового века (табл. 1).

Размеры сохранившейся части жилища на уровне выявления составляют около 11×8 м (рис. 2). Единственной полностью сохранившейся восточной стенкой длиной 11 м землянка ориентирована по направлению С-Ю с незначительными отклонениями на северо-восток – юго-запад. Западная часть землянки, и участки прилегающих к ней северной и южной стенок полностью разрушены водохранилищем, так что нельзя сказать о ее действительной площади. Глубина жилища от уровня материка

Таблица 1

Распределение керамики по раскопам на Курманаковской IV стоянке

Пласт	Энеолит	В «срубных традициях»	КТК	Агабаевский этап	Маклашевский этап	Поздняковская	Нового времени	Неопределенно	Всего	Кремень и кварцит отходы
2 пласт культурный слой		34	4	11		2		130	181	57
3 пласт культурный слой	21	60	53	28	8	3	7	228	404	70
4 пласт заполнение землянки		19	63	92	7	3		239	423	114
5 пласт заполнение землянки	5	31	58	30	55	8		289	483	71
6 пласт заполнение землянки	1	8	20	28	12	3		242	315	52
7 пласт заполнение землянки		2	5	16		5		130	158	29
В хозяйственных и столбовых ямах в полу землянки		1	11	46				44	90	21
Всего керамики	27	155	214	251	82	24	7	1302	2054	414
% от определенной керамики	3,8	20	28	33	11	3,3	0,9			

у юго-восточного угла достигает 1 м. Стенки котлована – почти полностью вертикальные, переходят в плоское дно.

В раскопе II с северной стороны от землянки была выявлена почти полностью разрушенная землянка № 2 размерами 2×5 м, соединенная с землянкой № 1 тамбуром-переходом длиной около 2 м. Вдоль краев землянок при выборке на всех пластах в большом количестве фиксировались углистые полосы от сгоревших бревен. В тамбуре-переходе из землянки № 1 в землянку № 2 была зафиксирована

конструкция из сгоревших бревен. Столбовые ямы были отмечены только вдоль южного края землянки № 1. Таким образом, достаточно условно, можно говорить о каркасно-столбовой конструкции жилища. Также вдоль южного края котлована жилища № 1 были выявлены не менее 10 хозяйственных ям различного размера. В центральной части землянки № 1 был зафиксирован маломощный провал от наземного очага.

Вероятно, условно выделенные землянки № 1 и № 2 были остатками разделенных помещений в одном жи-

лице. Такой вывод получен на основании того, что эти два разделенных помещения находятся в одном видимом на поверхности котловане и то, что перегородка между жилищами № 1 и № 2 невысока – значительно ниже южной и восточной стенок жилища № 1 и составляет 40–50 см от уровня материка. Наиболее близкими курманакским землянкам оказались котлованы построек атабаевского этапа маклашеевской культуры, изученные на Ошутьяльском III поселении (Соловьев, 2000, рис. 64).

Керамический материал

Несмотря на четко выраженные напластования, наблюдавшиеся в стенках и бровках раскопов, керамика в культурном слое стоянки и в заполнении землянки залегает в перемешанном виде (табл. 1). Всего найдено свыше 2 тысяч фрагментов керамики, относящихся к различным культурно-хронологическим горизонтам.

Первый культурно-хронологический горизонт (конец III тыс. до н. э.) соответствует финалу энеолита и представлен на стоянке 27 фрагментами керамики (4% от всей определенной керамики) (рис. 3: 1–5). По находке фрагмента керамики с валиком (рис. 3: 1) весь этот комплекс можно отнести к финалу энеолита Волго-Камья (Соловьев, 2000, с. 36–39). Данная керамика залегала в непо потревоженном виде на участке А/5 в основании культурного слоя вне территории жилищной западины.

Второй горизонт (XVIII–XV вв. до н. э.) соответствует времени проникновения в Предкамье культурного влияния срубной КИО, что отразилось в появлении на территории стоянки носителей керамики, изготовленной в срубных традициях (155 фрагмен-

тов или 20% от всей определенной керамики). Со срубной керамикой ее сближает баночная форма, небрежно заглаженная поверхность, иногда с расчесами, неровные вдавления овальной и подтреугольной формы (рис. 3: 6–9). Вместе с тем существуют и отличия. Это значительная примесь в тесте сосуда песка, органики и известковой крошки, плохой костровой обжиг и отсутствие в орнаменте гребенчатых оттисков. Судя по некоторым наблюдениям на территории стоянки, эти керамические комплексы по времени несколько предшествуют появлению здесь атабаевских и текстильных комплексов и сооружению жилища-землянки. Так, развалы керамики в срубных традициях зафиксированы на участках А/5 и Г/5 в основании культурного слоя вне территории жилищного котлована. Помимо керамики, изготовленной в срубной традиции, в раскопе зафиксирована немногочисленная поздняя керамика с характерными рядами шнуровых отпечатков по тулову или вдавлениями (24 фрагмента или 3,3% от всей определенной керамики) (рис. 4: 2, 10; 5: 6). Аналогичная керамика известна, в том числе, в балымско-карташихинских древностях Казанского Поволжья и поздняяковских поселениях на Верхней Волге (Халиков, 1980, табл. 26: 25; Бадер, Попова, 1987, рис. 70; Азаров, 2013, рис. 7).

Керамика, изготовленная в срубных традициях, как и поздняяковская, встречается на всех пластах раскопов на Курманакской IV стоянке (табл. 1). Поселения, на которых совместно залегают так называемая «срубоидная» и поздняяковская керамика, выявлены западнее – в Марийском Поволжье и в бассейне р. Ока. Речь идет, прежде всего, о широко



Рис. 3. Керамика финально-энеолитического облика (1–5) и керамика, изготовленная в «срубных» традициях (6–9) с территории стоянки. 1–4, 6 – уч. А/5, гл. 3 пл., 5 – уч. В/3, гл. 5 пл., 7 – уч. А/5, гл. 4 пл., 8 – уч. А/5, гл. 2 пл., 9 – уч. А/4, гл. 5 пл.

Fig. 3. Ceramics with the final Eneolithic appearance (1–5) and ceramics made in the “Srubnaya” traditions (6–9) from the territory of the site. 1–4, 6 – plot A/5, depth – 3rd stratum, 5 – plot B/3, depth – 5th stratum, 7 – plot A/5, depth – 4th stratum, 8 – plot A/5, depth – 2nd stratum, 9 – plot A/4, depth – 5th stratum.

раскопанных Шокшинском и Аковинском поселениях (Археология Мордовского края..., 2008, с. 188–189, рис. 256–258, 268–269, 272; Халиков, 1960, с. 167–173, табл. LXVII, LXVIII).

Временные рамки существования подобных типов керамики достаточно спорны ввиду слабой разработанности хронологии и периодизации поздняяковской культуры и «срубоидной»



Рис. 4. Керамика из придонной части заполнения землянки и из ям в полу землянки.

1 – уч. Г/1, гл. 6 пл., 2 – уч. Г/2, гл. 5 пл., 3 – уч. Г/3, гл. 5 пл., 4 – уч. В/3, гл. 7 пл.,
3 – уч. Б/4, гл. 6 пл., 6, 9, 10 – яма 3, уч. А/2, гл. 6–7 пл., 7, 8 – уч. В/4, гл. 7 пл.

Fig. 4. Ceramics from the bottom portion of the dugout filling and pits in the dugout floor.

1 – plot Г/1, depth – 6th stratum, 2 – plot Г/2, depth – 5th stratum, 3 – plot Г/3, depth – 5th stratum,
4 – plot В/3, depth – 7th stratum, 3 – plot Б/4, depth – 6th stratum, 6, 9, 10 – pit 3, plot А/2,
depth – 6th–7th stratum, 7, 8 – plot В/4, depth – 7th stratum.

керамики. За нижнюю дату весьма условно можно принять XVIII в. до н. э. – как время проникновения в Предкамье влияния срубной культуры на ее развитом этапе. Верхней датой

можно принять XV/XIV в. до н. э., когда в Предкамье появились носители атабаевских и текстильных традиций, а на Курманаковской IV стоянке была сооружена землянка.

К третьему горизонту (XIV–XIII вв. до н. э.) на территории стоянки относится постройка жилища-землянки носителями культурных традиций атабаевского этапа маклашеевской культуры и носителями культуры текстильной керамики (далее КТК) (рис. 4: 1, 3–9; 5: 3, 4). Сосуществование этих культурных традиций было прослежено на материалах ряда поселений Марийского Поволжья (Патрушев, 2017). Керамика этих двух культур самая многочисленная на раскопах – свыше 60% от всей определенной керамики. Керамика атабаевского этапа насчитывает 251 фрагмент или 33% от всей определенной керамики, а керамика КТК – 214 фрагментов или 28% от всей определенной керамики. Эти керамические комплексы встречается на всех пластах и во всех материковых хозяйственных и столбовых ямах (табл. 1). На дне землянки зафиксированы развалы сосудов КТК (рис. 5: 1, 2, 5, 7, 8). Судя по форме и орнаментации, эти развалы относятся ко времени становления КТК – среди орнаментации присутствуют элементы, характерные для поздняяковской культуры, но при этом уже появляются текстильные отпечатки (рис. 5: 2). Атабаевская посуда на стоянке тоже наиболее ранняя. На это указывает своеобразная орнаментация на некоторой атабаевской керамике (рис. 4: 9), которая находит аналогии в могильнике Дикариха, который относится к КТК, но при этом одновременен поздняяковской культуре (Никитин, 1973, рис. 8: 34, 37, 43). В придонной части жилища выявлен развал сосуда, на котором при атабаевском орнаменте, в виде вдавлений по верхней части венчика, присутствует нарезной валик с «усами», расположенный по плечу (рис. 4: 5, 7). Такие валики с «усами»

характерны для керамики ивановской (хвалынской) культуры степного Поволжья (Колев, 2008, табл. 3; Малов, 2013, рис. 4). Нестандартен ряд атабаевской керамики с выпуклинами-жемчужинами под уплощенным орнаментированным валиком (рис. 4: 3, 4). Эта орнаментация характерна для древностей аким-сергеевского типа. Близость керамических комплексов аким-сергеевского и атабаевского этапа маклашеевской культуры неоднократно отмечалась исследователями (Археология Мордовского края..., 2008, с. 201; Чижевский и др. 2019, с. 100). Подобная гибридная керамика с различными орнаментальными традициями отражает процесс взаимодействия культур леса и степи в рамках третьего периода развития Западноазиатской (Евразийской) металлургической провинции (Кузьминых, Дегтярева, 2006, с. 251–254).

Таким образом, на территории стоянки мы имеем дело с наиболее ранним взаимодействием носителей КТК и раннемаклашеевской (атабаевской) культур. При этом не зафиксировано гибридной керамики с сочетанием обеих культурных традиций. Время постройки землянки можно определить в пределах XIV в. до н. э. (Колев, 2008, с. 225; Лавенто, Патрушев, 2015; Чижевский и др. 2019, с. 108).

Самыми поздними по времени (XII–X вв. до н. э.) могут считаться не столь многочисленные находки (82 фрагмента или 11% от всей определенной керамики) фрагментов керамики маклашеевской культуры финала позднего бронзового века. Эта керамика представлена как классической маклашеевской (рис. 6: 1, 4, 6), так и гибридной керамикой (рис. 6: 2, 3, 5, 7, 8), которая отражает про-

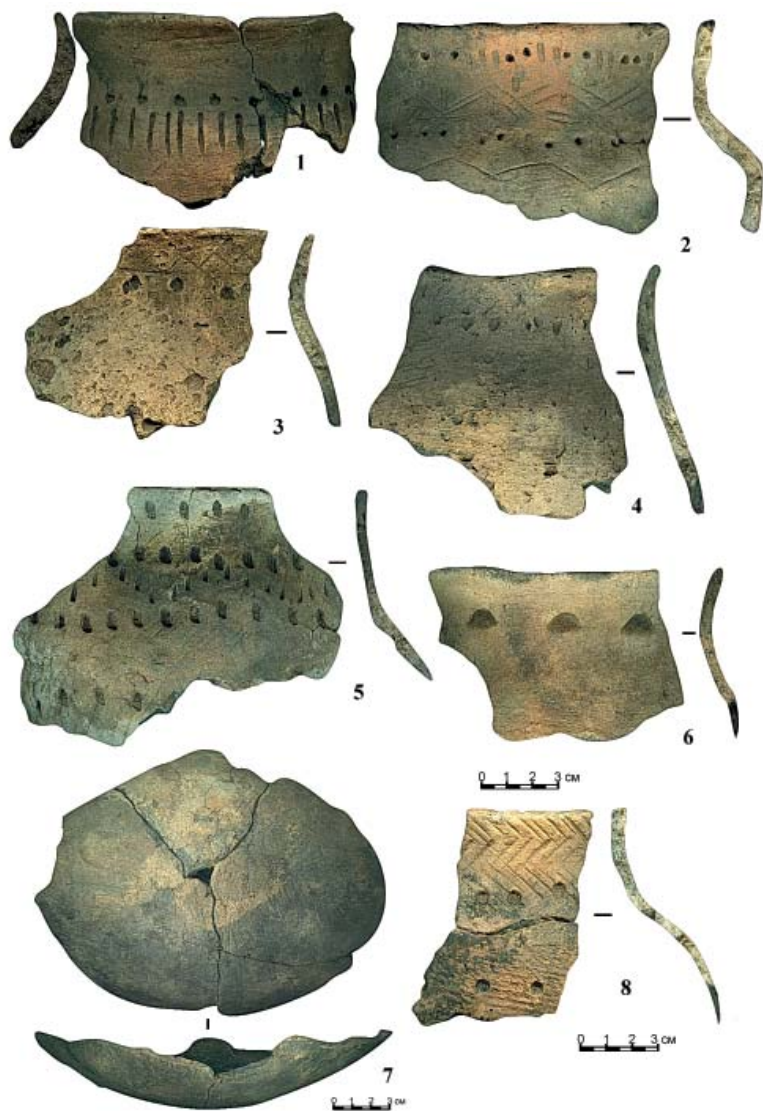


Рис. 5. Керамика из заполнения землянки. 1–уч. Б/5, гл. 4 пл.; 2, 8 – уч. А/4, гл. 4 пл.; 3, 4, 6 – уч. А/2, гл. 4 пл.; 5, 7 – уч. А/2–3, гл. 4 пл.

Fig. 5. Ceramics from the dugout filling. 1–plot Б/5, depth – 4th stratum;
2, 8 – plot А/4, depth – 4th stratum; 3, 4, 6 – plot А/2, depth – 4th stratum;
5, 7 – plot А/2–3, depth – 4th stratum.

цесс дальнейшего взаимодействия носителей культур текстильной керамики и маклашеевской. В целом маклашеевская керамика, в том числе в виде развалов, залегает в верхней части заполнения котлована землянки (табл. 1). Ее не зафиксировано в нижней части землянки и в материковых

сооружениях. Судя по стратиграфическим наблюдениям, носители маклашеевской культуры продолжали использовать котлован жилища более раннего периода, однако постройки этого времени не зафиксированы. К этому же времени относятся находки большого количества прокаленного

колотого кварцита, расположенные в верхней части заполнения землянки.

Помимо керамических сосудов на стоянке были выявлены обломки от двух напрясел (рис. 7: 12). Аналогии таким напряслам прослеживаются в памятниках поздняяковской культуры и атабаевского этапа маклашеевской культуры (Бадер, Попова, 1987, рис. 70; Халиков, 1980, табл. 31).

Кремневый материал

Интересен кремневый материал стоянки, который находит аналогии в культурах энеолита – позднего бронзового века. К энеолиту можно отнести разнообразные отходы из слоистого серого, реже двухцветного черно-белого кремня хорошего качества, который является маркером культур финала энеолита (Лыганов и др., 2018, с. 250–251).

Одной из наиболее ярких и ранних по времени находок может считаться кремневый наконечник стрелы с вытянуто-треугольным пером и широким черешком подпрямоугольной формы. Подобные наконечники стрел характерны для ряда культур первой фазы позднего бронзового века – прежде всего некрополей сейминско-турбинского транскультурного феномена с явным влиянием абашевско-покровского населения. Это, прежде всего, могильники Решное и Юринский (Усть-Ветлужский) (Черных, Кузьминых, 1989, рис. 104: 8–11; Шалахов, 2014, рис. 1: 10–11). Возможно, данный наконечник можно соотнести с финальноэнеолитической керамикой с валиком. Ряд исследователей появление валиковой керамики в финале энеолита в Волго-Камье напрямую соотносят с продвижением носителей сейминско-турбинского транскультурного феномена на запад (Соловьев, 2000, с. 37–40).

Среди другой категории кремневого инвентаря интересны находки ножей-бифасов (рис. 7: 1, 2). Такие типы орудий присутствуют на поздняяковских памятниках (Бадер, Попова, 1987, рис. 67: 23, 24). На стоянке выявлено большое количество своеобразных мелких скребков с ретушью по всему периметру или по нескольким граням (рис. 7: 4, 5, 9–11, 13). Подобные орудия зафиксированы на поселениях поздняяковской культуры и КТК (Азаров, 2013, рис. 5: 4–10) атабаевского этапа маклашеевской культуры (Халиков, 1980, табл. 36: 9–16).

Металлические изделия

На Курманаковской IV стоянке найдены два металлических изделия – сломанный сработанный нож и рыболовный крючок с блесной (рис. 7: 6, 7), находящие прямые аналогии в древностях маклашеевской культуры обоих этапов (XIV–X вв. до н. э.). (Халиков, 1980, табл. 48, 53; Чижевский и др., 2019, рис. 12). Помимо готовых металлических изделий на стоянке обнаружены куски медистого песка и молот, возможно, для дробления руды (рис. 7: 14–16).

Выводы

Результаты работ на Курманковской IV стоянке позволяют сделать ряд предварительных выводов:

1. Впервые в приустьевой части Нижнего Прикамья выявлена валиковая позднеэнеолитическая керамика. Появление такой керамики в Волго-Камье происходило при непосредственном импульсе со стороны сейминско-турбинского населения.

2. На Курманаковской IV стоянке зафиксирован особый тип керамики, изготовленной в срубных традициях, и керамика поздняяковской культуры. Керамика, изготовленная в срубных традициях, встреченная совместно с



Рис. 6. Керамика из заполнения землянки. 1 – уч. В/3, гл. 5 пл.; 2 – уч. В/4, гл. 6 пл.; 3 – уч. В/4, гл. 5 пл.; 4, 6 – уч. А/3, гл. 3 пл.; 5 – уч. В/3, гл. 6 пл.; 7, 8 – уч. В/3, гл. 5 пл.

Fig. 6. Ceramics from the dugout filling. 1 – plot В/3, depth – 5th stratum; 2 – plot В/4, depth – 6th stratum; 3 – plot В/4, depth – 5th stratum; 4, 6 – plot А/3, depth – 3rd stratum; 5 – plot В/3, depth – 6th stratum; 7, 8 – plot В/3, depth – 5th stratum.

поздняковской, была изучена на Акинском и Шокшинском поселениях в Марийском Поволжье и бассейне р. Ока, и высказано предположение об их одновременности. Выявление данных типов керамики на Курма-

наковской IV стоянке позволяет поставить вопрос о распространении территории поздняковской культуры на Приказанское Поволжье. Поздняковские погребения уже были отмечены ранее в Приустьевом Закамье и

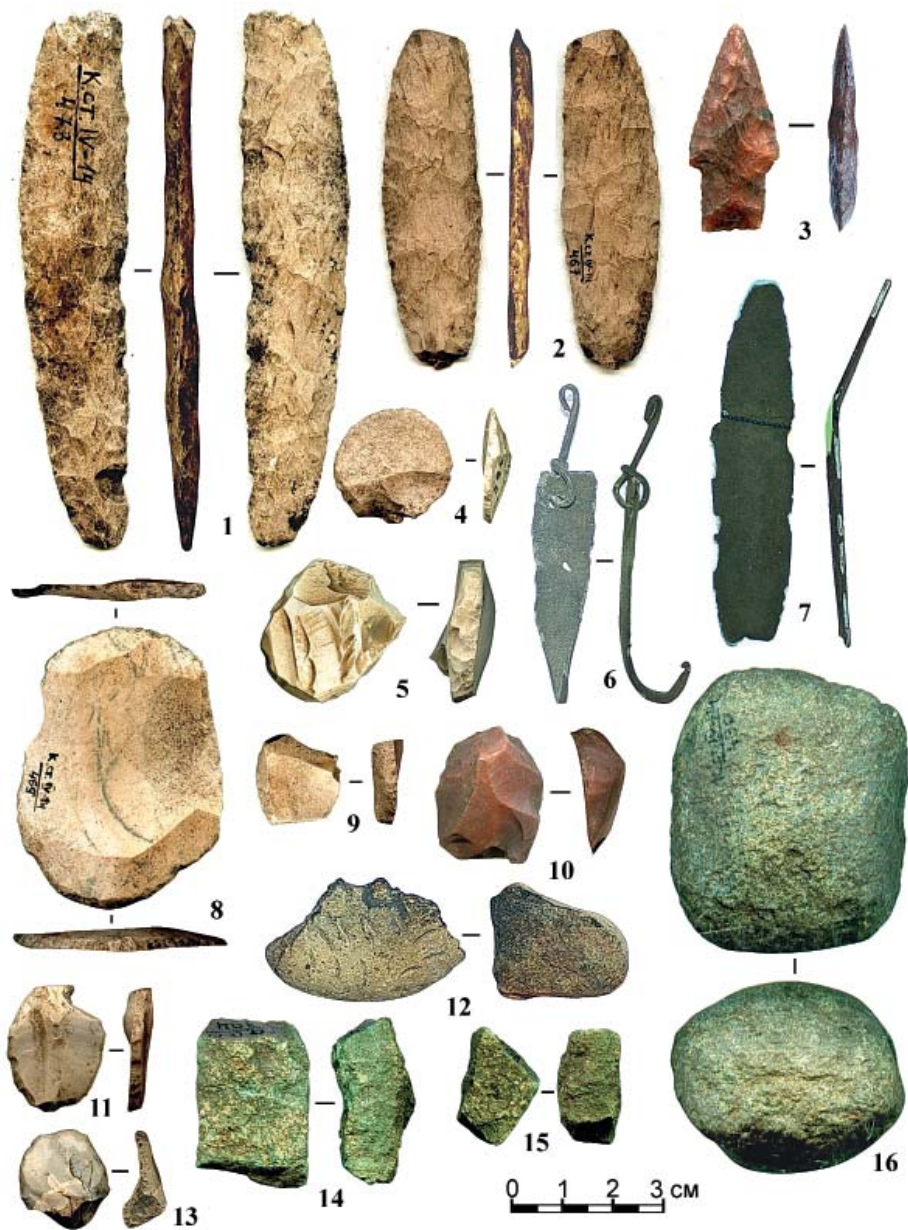


Рис. 7. Некоторые индивидуальные находки из заполнения землянки. 1 – уч. А/1, гл. 3 пл.; 2 – уч. А/1, гл. 3 пл.; 3 – уч. Б/5, гл. 5 пл.; 4–5 – подъемный материал; 6 – уч. В/4, гл. 6 пл.; 7 – уч. В/4, гл. 3 пл.; 8 – уч. А/2, гл. 3 пл.; 9 – уч. А/1, гл. 5 пл.; 10 – уч. Б/4, гл. 4 пл.; 11 – уч. А/4, гл. 5 пл.; 12 – уч. Г/2, гл. 7 пл.; 14, 15 – уч. А/5, гл. 2–3 пл.; 16 – уч. А/2, гл. 4 пл.; 17 – уч. Г/1, гл. 5 пл.

Fig. 7. Individual findings from the dugout filling. 1 – plot A/1, depth – 3rd stratum; 2 – plot A/1, depth – 3rd stratum; 3 – plot Б/5, depth – 5th stratum; 4–5 – excavated material; 6 – plot В/4, depth – 6th stratum; 7 – plot В/4, depth – 3rd stratum; 8 – plot А/2, depth – 3rd stratum; 9 – plot А/1, depth – 5th stratum; 10 – plot Б/4, depth – 4th stratum; 11 – plot А/4, depth – 5th stratum; 12 – plot Г/2, depth – 7th stratum; 14, 15 – plot А/5, depth – 2nd–3rd stratum; 16 – plot А/2, depth – 4th stratum; 17 – plot Г/1, depth – 5th stratum.

на юге Татарстана, на левом берегу реки Волга в составе маклашеевского и луговских некрополей (Полянки II, Коминтерновские курганы, Соколовский могильник) (Халикова, 1967; табл. 1: 1, 5, 8; Казаков, 1992; Чижевский и др., 2012; Лыганов, 2017). Курманаковская IV стоянка стала первым выявленным поселенческим памятником с керамикой поздняяковской культуры на левом берегу р. Волга в Приказанском Поволжье.

3. На Курманаковской IV стоянке исследована землянка, относя-

щаяся ко времени появления самых ранних в Приказанском Поволжье смешанных текстильных и атабаевских комплексов. Время ее сооружения относится ко времени не позднее XIV в. до н. э.

4. В финале бронзового века (XII–X вв. до н. э.) носители культурных традиций маклашеевского этапа маклашеевской культуры продолжали использовать территорию Курманаковской IV стоянки и котлованы выявленных жилищ, но построек этого времени на стоянке не зафиксировано.

ЛИТЕРАТУРА

1. *Азаров Е.С.* Поселение и грунтовый могильник эпохи бронзы Кораблино // КСИА. 2013. Вып. 230. С. 182–195.
2. Археология Мордовского края: Каменный век, эпоха бронзы. моногр. / Отв. ред. В.В. Ставицкий, В.Н. Шитов. Саранск: НИИ гуманитар. наук при Правительстве Республики Мордовия, 2008. 552 с.
3. *Бадер О.Н., Попова Т.Б.* Поздняяковская культура // Эпоха бронзы лесной полосы СССР / Археология СССР / Отв. ред. О.Н. Бадер, Д.А. Крайнов, М.Ф. Косарев. М.: Наука, 1987. С. 131–135.
4. *Галимова М.Ш.* Кремневый и кварцитовый инвентарь населения Волго-Камья в предананьинское время и ананьинское время // Ананьинский мир: истоки, развитие, связи, исторические судьбы / АЕС. Вып. 20 / Отв. ред. С.В. Кузьминых, А.А. Чижевский. Казань: Отечество, 2014. С. 187–191.
5. *Казаков Е.П.* Соколовские могильники эпохи бронзы и их относительная датировка // Материалы по археологии Южного Урала / Отв. ред. Н.А. Мажитов. Уфа: изд-во БГУ, 1992. С. 35–44.
6. *Колес Ю.И.* Ивановская культура позднего бронзового века: характеристика культуры и проблемы исследования // Актуальные проблемы археологии Урала и Поволжья / Отв. ред. Д.А. Стащенко. Самара: СОИКМ им. Алабина, СамГУ, 2008. С. 208–240.
7. *Кузьминых С.В., Дегтярева А.Д.* Поздний бронзовый век // Археология: Учебник / Под ред. В.Л. Янина. М.: МГУ, 2006. С. 219–270.
8. *Лавенто М., Патрушев В.С.* Развитие и хронология текстильной керамики в Среднем и Верхнем Поволжье: критический взгляд на условно принятые С-14 даты, АМС-датирование и типологическую хронологию // Поволжская археология. 2015. № 2. С. 160–188.
9. *Лыганов А.В.* Коминтерновский курган № 1 луговской культуры в Приустьевом Закамье // Поволжская археология. 2017. № 3. С. 97–116.
10. *Лыганов А.В., Галимова М.Ш., Бугров Д.Г., Аськеев И.В., Мельников Л.В., Хисметдинова А.А.* Предварительные результаты комплексного изучения нового памятника эпохи раннего металла Казанского Поволжья // Труды КАЭЭ. Вып. VIII / Под ред. А.М. Белавина. Пермь: ПГГПУ, 2012. С. 134–142.
11. *Лыганов А.В., Хамзин Р.Н., Галимова М.Ш.* Материалы эпохи раннего металла Исаковского городища на реке Свияга // Поволжская археология. 2018. № 3. С. 242–257.
12. *Малов Н.М.* Хронология и периодизация позднего бронзового века Нижнего Поволжья: хвальнская культура валиковой керамики // Проблемы периодизации и хро-

нологии в археологии раннего металла Восточной Европы: Материалы тематической научной конференции / Отв. ред. Е.А. Черленок. СПб: Скифия-принт, 2013. С. 102–117.

13. *Мозжерин В.И., Курбанова С.Г.* Деятельность человека и эрозионно-русловые системы Среднего Поволжья. Казань: Арт Дизайн, 2004. 128 с.

14. *Никитин А.Л.* Могильник Дикариха на Плещеевом озере (раскопки 1961 и 1964 гг.) // СА. 1973. № 2. С. 158–177.

15. *Патрушев В.С.* «Текстильная» керамика Марийского Поволжья (по материалам раскопок поселений эпохи бронзы) // Поволжская археология. 2017. № 1. С. 92–113.

16. *Соловьев Б.С.* Бронзовый век Марийского Поволжья / Труды МАЭ. Т. VI. Йошкар-Ола: МарНИИ, 2000. 264 с.

17. *Халиков А.Х.* Материалы к изучению истории населения Среднего Поволжья и Нижнего Прикамья в эпоху неолита и бронзы / Труды МАЭ. Т. I. Йошкар-Ола: Мар. кн. изд-во, 1960. 187 с.

18. *Халиков А.Х.* Приказанская культура / САИ. Вып. 1-24. М.: Наука, 1980. 128 с.

19. *Халикова Е.А.* Второй Полянский могильник // УЗ ПГУ. № 148 / Отв. ред. В.А. Оборин. Пермь: ПГУ, 1967. С. 116–132.

20. *Чижевский А.А., Губин А.С., Лыганов А.В.* Коминтерновский курган № 2 // Урало-Поволжье в древности и средневековье. Материалы международной научной конференции V Халиковские чтения / Археология Евразийских степей. Вып. 11 / Отв. ред. Ф.Ш. Хузин. Казань: Институт истории АН РТ, 2011. С. 261–271.

21. *Чижевский А.А., Лыганов А.В., Кузьминых С.В.* Ранний (атабаевский) этап маклашеевской культуры // Археология Евразийских степей. 2019. № 2. С. 99–123.

22. *Шалахов Е.Г.* Кремневый комплекс Усть-Ветлужского могильника сейминско-турбинского типа // Сохранение и изучение культурного наследия Алтайского края. Вып. XX / Отв. ред. А.А. Тишкин, В.П. Семибратов. Барнаул: изд-во Алт. ун-та, 2014. С. 194–198.

Информация об авторе:

Лыганов Антон Васильевич, кандидат исторических наук, старший научный сотрудник, Институт археологии им. А.Х. Халикова АН РТ (г. Казань, Россия); liganov.anton@yandex.ru

KURMANAKOVO IV SITE OF THE FINAL ENEOLITHIC AND LATE BRONZE AGE IN THE LOWER REACHES OF THE MESHA RIVER (PRELIMINARY STUDY RESULTS)

A.V. Lyganov

The author publishes the results of excavations conducted in 2014 and 2017 at Kurmanakovo IV site located in the lower reaches of the Mesha river, the right tributary of the Kama river. Four cultural and chronological horizons were identified by the author at the site. The dune accommodating the site was initially populated in the final Eneolithic (late 3rd Millennium B.C.). The territory was subsequently inhabited by representatives of the late Pozdniakovo cultural traditions strongly influenced by the Srubnaya cultural and historical community (18th – 15th centuries B.C.). Then, according to stratigraphic observations, a dugout pit up to 1 m deep was constructed at the site. Considering the characteristic ceramics discovered in the bottom portion of the dwelling dugout and in household pits, the site was populated at that time by representatives of two cultural traditions of the Middle Volga region – the culture of textile ceramics and the Atabaevo stage of Maklasheevka culture (14th–13th centuries B.C.). As indicated by the discovered Maklasheevka ceramics, the territory of the site was also populated in the final Late Bronze Age (12th – 10th centuries B.C.).

Keywords: archaeology, roller ceramics of final Eneolithic, “Srubnaya” tradition ceramics, Pozdniakovo culture, Maklasheevka culture, Atabaevo stage, culture of textile ceramics.

REFERENCES

1. Azarov, E. S. 2013. In *Kratkie soobshcheniia Instituta arkheologii (Brief Communications of the Institute of Archaeology)* 230. 182–195 (in Russian).
2. Stavitskii, V. V., Shitov, V. N. (eds.). 2008. *Arkheologiia Mordovskogo kraia: Kamennyi vek, epokha bronzy (Archaeology of the Mordva Land: Stone Age and Bronze Period)*. Saransk: Research Institute of the Humanities by the Government of the Republic of Mordovia (in Russian).
3. Bader, O. N., Popova, T. B. 1987. In Bader, O. N., Krainov, D. A., Kosarev, M. F. (eds.). *Epokha bronzy lesnoi polosy SSSR (The Bronze Age in the Forest Zone of the USSR)*. Series: Archaeology of the USSR 8. Moscow: "Nauka" Publ., 131–135 (in Russian).
4. Galimova, M. Sh. 2014. In Kuzminykh, S. V., Chizhevskii, A. A. (eds.). *Anan'inskii mir: istoki, razvitie, svyazi, istoricheskie sud'by (The World of Ananyino: Origins, Evolution, Relations, Historical Fate)*. Series: Arkheologiia Evraziiskikh stepei (Archaeology of Eurasian Steppes) 20. Kazan: "Otechestvo" Publ., 187–191 (in Russian).
5. Kazakov, E. P. 1992. In Mazhitov, N. A. (ed.). *Materialy po arkheologii Iuzhnogo Urala (Materials on the Archaeology of the Southern Urals)*. Ufa: Bashkir State University, 35–44 (in Russian).
6. Kolev, Yu. I. 2008. In Stashenkov, D. A. (ed.). *Aktual'nye problemy arkheologii Urala i Povolzh'ia (Topical Issues in the Urals and Volga Regions Archaeology)*. Samara: Samara Regional Museum of Local Lore named after P. V. Alabin, Samara State University, 208–240 (in Russian).
7. Kuz'minykh, S. V., Degtiareva, A. D. 2006. In Yanin, V. L. (ed.). *Arkheologiia: uchebnik (Archaeology: a tutorial)*. Moscow: Moscow State University Publ., 219–270 (in Russian).
8. Lavento M., Patrushev V. 2015. In *Povolzhskaya arkheologiya (Volga River Region Archaeology)* (2), 160–188 (in Russian).
9. Lyganov, A. V. 2017. In *Povolzhskaya arkheologiya (Volga River Region Archaeology)* (3), 97–116 (in Russian).
10. Lyganov, A. V., Galimova, M. Sh., Bugrov, D. G., As'keev, I. V., Mel'nikov, L. V., Khisiametdinova, A. A. 2012. In Belavin, A. M. (ed.). *Trudy Kamskoi arkheologo-etnograficheskoi ekspeditsii (Proceedings of the Kama Archaeological and Ethnographical Expedition)* VIII. Perm: Perm State Humanitarian Pedagogical University, 134–142 (in Russian).
11. Lyganov, A. V., Khamzin, R. N., Galimova, M. Sh. 2018. In *Povolzhskaya arkheologiya (Volga River Region Archaeology)* (3), 242–257 (in Russian).
12. Malov, N. M. 2013. In Cherlenok, E. A. (ed.). *Problemy periodizatsii i khronologii v arkheologii epokhi rannego metalla Vostochnoy Evropy: Materialy tematicheskoy nauchnoy konferentsii (Issues of Periodization and Chronology in the Archaeology of the Early Metal Period of Eastern Europe: Proceedings of the Thematic Scientific Conference)*. Saint Petersburg: "Skifiya-print" Publ., 102–117 (in Russian).
13. Mozzherin, V. I., Kurbanova, S. G. 2004. *Deiatel'nost' cheloveka i erozionno-ruslovye sistemy Srednego Povolzh'ia (Human Activity and Erosion – Riverbed Systems on the Middle Volga)*. Kazan: "Art Dizain" Publ. (in Russian).
14. Nikitin, A. L. 1973. In *Sovetskaia Arkheologiia (Soviet Archaeology)* (2), 158–177 (in Russian).
15. Patrushev V. S. 2017. In *Povolzhskaya arkheologiya (Volga River Region Archaeology)* (1), 92–113 (in Russian).
16. Solov'ev, B. S. 2000. *Bronzovyi vek Mariiskogo Povolzh'ia (Bronze Age of Mari Volga Area)*. Series: Proceedings of the Mari Archaeological Expedition VI. Yoshkar-Ola: Mari Research Institute of Language, Literature, and History (in Russian).
17. Khalikov, A. Kh. 1960. *Materialy k izucheniiu istorii naseleniia Srednego Povolzh'ia i Nizhnego Prikam'ia v epokhu neolita i bronzy (Materials for the Study of the History of Population of the Middle Volga and Lower Kama Regions in the Neolithic and Bronze Age)*. Series: Trudy Mariiskoi arkheologicheskoi ekspeditsii (Proceedings of Mari Archaeological Expedition) I. Yoshkar-Ola: "Mariiskoe knizhnoe izdatel'stvo" Publ. (in Russian).

18. Khalikov, A. Kh. 1980. *Prikazanskaia kul'tura (The Prikazanskaya Culture)*. Series: Svod Arkheologicheskikh Istochnikov (Corpus of Archaeological Sources) 1-24. Moscow: "Nauka" Publ. (in Russian).

19. Khalikova, E. A. 1967. In Oborin, V. A. (ed.). *Uchenye zapiski Permskogo gosudarstvennogo universiteta. (Scientific Bulletin of the Perm State University)* 148. Perm: Perm State University, 116–132 (in Russian).

20. Chizhevsky, A. A., Gubin, A. S., Lyganov, A. V. 2011. In Khuzin, F. Sh. (ed.). *Uralo-Povolzh'e v drevnosti i srednevekov'e. V Khalikovskie chteniia (Ural and Volga Area in Antiquity and Middle Ages: 5th Khalikov Readings)*. Series: Arkheologiia Evraziiskikh stepei (Archaeology of Eurasian Steppes) 11. Kazan: Institute of History, Tatarstan Academy of Sciences, 224–230 (in Russian).

21. Chizhevsky, A. A., Lyganov, A. V., Kuz'minykh, S. V. 2019. In *Arkheologiia Evraziiskikh stepei (Archaeology of Eurasian Steppes)* 2. 99–123 (in Russian).

22. Shalakhov, E. G. 2014. In Tishkin, A. A., Semibratov, V. P. (eds.). *Sokhranenie i izuchenie kul'turnogo naslediiia Altaiskogo kraia (Preservation and Study of the Cultural Heritage of Altai Krai)* 20. Barnaul: Altai State University Publ., 194–198 (in Russian).

About the Author:

Lyganov Anton V. Candidate of Historical Sciences. Institute of Archaeology named after A. Kh. Khalikov, Academy of Sciences of the Republic of Tatarstan. Butlerov St., 30, Kazan, 420012, Republic of Tatarstan, Russian Federation; liganov.anton@yandex.ru

Статья поступила в номер 01.06.2019 г.