

АКАДЕМИЯ НАУК РЕСПУБЛИКИ ТАТАРСТАН
МАРИЙСКИЙ ГОСУДАРСТВЕННЫЙ УНИВЕРСИТЕТ

ПОВОЛЖСКАЯ
АРХЕОЛОГИЯ

№ 1 (27)
2019

Главный редактор

член-корреспондент АН РТ, доктор исторических наук **А.Г. Ситдиков**

Заместители главного редактора:

член-корреспондент АН РТ, доктор исторических наук **Ф.Ш. Хузин**

доктор исторических наук **Ю.А. Зеленева**

Ответственный секретарь – кандидат ветеринарных наук **Г.Ш. Асылгараева**

Редакционный совет:

Б.А. Байтанаев – академик НАН РК, доктор исторических наук (Алматы, Казахстан) (председатель), **Р.С. Хакимов** – вице-президент АН РТ (Казань, Россия), **Х.А. Амирханов** – член-корреспондент РАН, доктор исторических наук, профессор (Москва, Россия), **И. Бальдауф** – доктор наук, профессор (Берлин, Германия), **С.Г. Бочаров** – кандидат исторических наук (Казань, Россия), **П. Георгиев** – доктор наук, доцент (Шумен, Болгария), **Е.П. Казаков** – доктор исторических наук (Казань, Россия), **Н.Н. Крадин** – член-корреспондент РАН, доктор исторических наук, профессор (Владивосток, Россия), **А. Тюрк** – PhD (Будапешт, Венгрия), **И. Фодор** – доктор исторических наук, профессор (Будапешт, Венгрия), **В.Л. Янин** – академик РАН, доктор исторических наук профессор (Москва, Россия), **В.С. Синика** – кандидат исторических наук (Тирасполь, Молдова), **Б.В. Базаров** – академик РАН доктор исторических наук, профессор (Улан-Удэ, Бурятия), **Д.С. Коробов** – доктор исторических наук, профессор РАН (Москва, Россия), **П. Дегри** – профессор (Лёвен, Бельгия), **Вэй Джан** – Ph.D, профессор (Пекин, Китай).

Редакционная коллегия:

А.А. Выборнов – доктор исторических наук, профессор (Самара, Россия)

М.Ш. Галимова – кандидат исторических наук (Казань, Россия)

Р.Д. Голдина – доктор исторических наук, профессор (Ижевск, Россия)

И.Л. Измайлов – доктор исторических наук (Казань, Россия)

С.В. Кузьминых – кандидат исторических наук (Москва, Россия)

А.Е. Леонтьев – доктор исторических наук (Москва, Россия)

Т.Б. Никитина – доктор исторических наук (Йошкар-Ола, Россия)

Ответственный за выпуск:

М.Ш. Галимова – кандидат исторических наук (Казань, Россия)

Адрес редакции:

420012 г. Казань, ул. Бутлерова, 30

Телефон: (843) 236-55-42

E-mail: arch.pov@mail.ru

http://archaeologie.pro

Индекс 80425, каталог «ГАЗЕТЫ И ЖУРНАЛЫ»

Агентство "РОСПЕЧАТЬ"

Выходит 4 раза в год

© Академия наук Республики Татарстан, 2019

© ФГБОУ ВО «Марийский государственный университет», 2019

© Журнал «Поволжская археология», 2019

Editor-in-Chief:

Corresponding Member of the Tatarstan Academy of Sciences,
Doctor of Historical Sciences **A. G. Sitdikov**

Deputy Chief Editors:

Corresponding Member of the Tatarstan Academy of Sciences, Doctor of Historical Sciences **F. Sh. Khuzin**
Doctor of Historical Sciences **Yu. A. Zelenev**
Executive Secretary – Candidate of Veterinary Sciences **G. Sh. Asylgaraeva**

Executive Editors:

B. A. Baitanayev – Academician of the National Academy of the RK, Doctor of Historical Sciences (Almaty, Republic of Kazakhstan) (chairman), **R. S. Khakimov** – Vice-Chairman of the Tatarstan Academy of Sciences (Kazan, Russian Federation), **Kh. A. Amirkhanov** – Doctor of Historical Sciences, Professor, Corresponding Member of the Russian Academy of Sciences (Moscow, Russian Federation), **I. Baldauf** – Doctor Habilitat, Professor (Berlin, Germany), **S. G. Bocharov** – Candidate of Historical Sciences (Kazan, Russian Federation), **P. Georgiev** – Doctor of Historical Sciences (Shumen, Bulgaria), **E. P. Kazakov** – Doctor of Historical Sciences (Kazan, Russian Federation), **N. N. Kradin** – Doctor of Historical Sciences, Corresponding Member of the Russian Academy of Sciences (Vladivostok, Russian Federation), **A. Türk** – PhD (Budapest, Hungary), **I. Fodor** – Doctor of Historical Sciences, Professor (Budapest, Hungary), **V. L. Yanin** – Academician of RAS, Doctor of Historical Sciences, Professor (Moscow, Russian Federation), **V. S. Sinika** – Candidate of Historical Sciences (Tiraspol, Moldova), **B. V. Bazarov** – Academician of RAS, Doctor of Historical Sciences, Professor (Ulan-Ude, Russian Federation), **D. S. Korobov** – Doctor of Historical Sciences, Professor (Moscow, Russian Federation), **P. Degryse** – Professor (Leuven, Belgium), **Wei Jian** – Ph.D, Professor (Beijing, China).

Editorial Board:

A. A. Vybornov – Doctor of Historical Sciences, Professor (Samara State Academy of Social Sciences and Humanities, Samara, Russian Federation)
M. Sh. Galimova – Candidate of Historical Sciences (Institute of Archaeology named after A. Kh. Khalikov, Kazan, Russian Federation)
R. D. Goldina – Doctor of Historical Sciences, Professor (Udmurt State University, Izhevsk, Russian Federation)
I. L. Izmaylov – Doctor of Historical Sciences (Institute of Archaeology named after A. Kh. Khalikov, Kazan, Russian Federation)
S. V. Kuzminykh – Candidate of Historical Sciences (Institute of Archaeology of the Russian Academy of Sciences, Moscow, Russian Federation)
A. E. Leont'ev – Doctor of Historical Sciences (Institute of Archaeology of the Russian Academy of Sciences, Moscow, Russian Federation)
T. B. Nikitina – Doctor of Historical Sciences (Mari Research Institute of Language, Literature and History named after V. M. Vasilyev, Yoshkar-Ola, Russian Federation)

Responsible for Issue – Candidate of Historical Sciences **M. Sh. Galimova**

Editorial Office Address:

Butlerov St., 30, Kazan, 420012, Republic of Tatarstan, Russian Federation

Telephone: (843) 236-55-42

E-mail: arch.pov@mail.ru

<http://archaeologie.pro>

© Tatarstan Academy of Sciences (TAS), 2019

© Mari State University, 2019

© “Povolzhskaya Arkheologiya” Journal, 2019

СОДЕРЖАНИЕ

<i>Аразова Р.Б. (Баку, Азербайджан), Скакун Н.Н. (Санкт-Петербург, Россия)</i>	
Трасологический анализ орудий труда и выделение производств в хозяйстве раннеземледельческих поселений Азербайджана.....	8
<i>Королев А.И., Сташенков Д.А., Кочкина А.Ф. (Самара, Россия)</i>	
Керамика грунтового могильника Екатериновский мыс (по материалам раскопок 2013–2016 гг.)	18
<i>Васильева И.Н. (Самара, Россия)</i>	
О технологии изготовления керамики энеолитического могильника Екатериновский мыс	33
<i>Выборнов А.А. (Самара, Россия), Шипилов А.В. (Казань, Россия)</i>	
Неолитический комплекс VIa Балахчинской стоянки в Приустьевом Прикамье	47
<i>Хохлов А.А. (Самара, Россия), Китов Е.П. (Москва, Россия)</i>	
Теоретические и практические аспекты проблемы происхождения физического облика носителей культур синташтинского круга позднего этапа эпохи бронзы.....	59
<i>Сотникова С.В. (Надым, Россия)</i>	
Воинские погребения эпохи поздней бронзы с наборами астрагалов: проблема интерпретации	72
<i>Чижевский А.А. (Казань, Россия), Антипина Е.Е. (Москва, Россия), Асылгараева Г.Ш., Нуретдинова А.Р. (Казань, Россия)</i>	
Коллекции Археологического Музея Казанского (Приволжского) Федерального университета. Часть 2.....	84
<i>Вязов Л.А. (Казань, Россия), Мясников Н.С., Михайлов Е.П. (Чебоксары, Россия), Еришова Е.Г. (Москва, Россия), Блинников М.С. (Сент-Клауд, США), Пономаренко Е.В. (Оттава, Канада)</i>	
Большееалгашиинское городище в Нижнем Посурье.....	104
<i>Иванов В.А. (Уфа, Россия), Чичко Т.В. (Стерлитамак, Россия)</i>	
Статистико-типологический анализ керамики с поселений эпохи поздней бронзы в низовьях р. Белой (еще раз о проблеме генезиса ранней ананьинской культуры шнуровой керамики – АКШК)	121
<i>Черных Е.М. (Ижевск, Россия)</i>	
Предметы конского снаряжения из Зуевского могильника ананьинской культуры шнуровой керамики в Удмуртии.....	136
<i>Генинг В.Ф., Журавлева Г.Н. (Ижевск, Россия)</i>	
Классификация вещевого комплекса могильника Ныргында II: застежки и съемные украшения	150

<i>Қуфтерин В.В. (Москва, Россия), Воробьёва С.Л. (Уфа, Россия)</i>	
К палеодемографии пьяноборской культуры	164
<i>Сабилова Т.М. (Ижевск, Россия)</i>	
Состав металла фибул Среднего Прикамья (по материалам коллекции УдГУ)	180
<i>Набиуллин Н.Г. (Казань, Россия)</i>	
Памятники археологии г. Чистополь: проблемы изучения и сохранения	194

Хроника

<i>Бочаров С.Г., Асылгараева Г.Ш. (Казань, Россия)</i>	
Об основных итогах научной деятельности Института археологии им. А.Х. Халикова Академии наук Татарстана в 2018 году	208
<i>Канторович А.Р. (Москва, Россия)</i>	
Валентину Лаврентьевичу Янину – 90 лет!	229
<i>Мышкин В.Н. (Самара, Россия)</i>	
К юбилею Ризы Салиховича Багаутдинова	234
<i>Хузин Ф.Ш., Шакиров З.Г. (Казань, Россия)</i>	
Наилю Гатиатулловичу Набиуллину – 50 лет	239
Список сокращений	243
Правила для авторов	245

CONTENS

*Arazova R.B. (Baku, Azerbaijan),
Skakun N.N. (Saint-Petersburg, Russian Federation)*
Traceological Analysis of Tools and Identification Manufacturings in the Economy
of the Early Agricultural Settlements of Azerbaijan.....8

Korolev A.I., Stashenkov D.A., Kochkina A.F. (Samara, Russian Federation)
The Ceramics of Ekaterinovsky Cape Burial Ground
(according to the materials of excavations 2013–2016 years)18

Vasilyeva I.N. (Samara, Russian Federation)
On the Technology of Making Ceramics of the Eneolithic Burial Ground
Ekaterinovsky Cape33

*Vybornov A.A. (Samara, Russian Federation),
Shipilov A.V. (Kazan, Russian Federation)*
Balakhchino VIa Site Neolithic Complex in the Kama Mouth Region.....47

*Khokhlov A.A. (Samara, Russian Federation),
Kitov E.P. (Moscow, Russian Federation)*
Origins of the Physical Appearance of the Sintashta Circle
of Cultures People of the Bronze Age: theoretical and practical aspects59

Sotnikova S.V. (Nadym, Russian Federation)
Warrior Burials of the Later Bronze Age With Sets of Astragals: problem of
interpretation.....72

*Chizhevsky A.A. (Kazan, Russian Federation),
Antipina E.E. (Moscow, Russian Federation), Asylgaraeva G.Sh.,
Nuretdinova A.R. (Kazan, Russian Federation)*
Collections of the Archaeological Museum of
Kazan (Volga Region) Federal University. Part 2.....84

*Vyazov L.A. (Kazan, Russian Federation), Myasnikov N.S.,
Mikhailov E.P. (Cheboksary, Russian Federation),
Ershova E.G. (Moscow, Russian Federation), Blinnikov M.S. (St. Cloud, USA),
Ponomarenko E.V. (Ottawa, Canada)*
Bolshie Algashi Hillfort in the Lower Sura Region.....104

*Ivanov V.A. (Ufa, Russian Federation),
Chichko T.V. (Sterlitamak, Russian Federation)*
Statistical and Typological Analysis of Pottery from the Settlements
of the Late Bronze Age in the Lower Reaches of the Belaya River
(once again about the problem of the genesis early
Ananino Culture of Corded Ceramics – ACCC).....121

Chernykh E.M. (Izhevsk, Russian Federation)
Items of Horse Equipment From Zuevsky Burial Ground
of Ananyino Culture of Cord Ceramics in Udmurtia.....136

<u>Gening V.F.</u> , Zhuravleva G.N. (<i>Izhevsk, Russian Federation</i>) Classification of the Burial Complex of Burial Ground Ngyrynda II: clasps and removable decorations.....	150
Kufterin V.V. (<i>Moscow, Russian Federation</i>), Vorobyova S.L. (<i>Ufa, Russian Federation</i>) On the Paleodemography of Pyany Bor Culture.....	164
Sabirova T.M. (<i>Izhevsk, Russian Federation</i>) Composition of Metal Fibulae from the Middle Kama Region (based on the materials of the Udmurt State University collection).....	180
Nabiullin N.G. (<i>Kazan, Russian Federation</i>) Archaeological Sites of Chistopol: issues of studying and preservation	194

Chronicle

Bocharov S.G., Asylgaraeva G.Sh. (<i>Kazan, Russian Federation</i>) On the Main Results of Scientific Activity Institute of Archaeology Named After A.Kh. Khalikov of the Tatarstan Academy of Sciences in 2018	208
Kantorovich A.R. (<i>Moscow, Russian Federation</i>) 90 th Anniversary of Valentin Lavrentievich Yanin	229
Myshkin V.N. (<i>Samara, Russian Federation</i>) To the Anniversary of Riza Salikhovich Bagautdinov.....	234
Khuzin F.Sh., Shakirov Z.G. (<i>Kazan, Russian Federation</i>) 50 th Anniversary of Nail Gatiatulloevich Nabiullin.....	239
List of Abbreviations.	243
Submissions.	245

**СТАТИСТИКО-ТИПОЛОГИЧЕСКИЙ АНАЛИЗ КЕРАМИКИ
С ПОСЕЛЕНИЙ ЭПОХИ ПОЗДНЕЙ БРОНЗЫ В НИЗОВЬЯХ
Р. БЕЛОЙ (ЕЩЕ РАЗ О ПРОБЛЕМЕ ГЕНЕЗИСА РАННЕЙ
АНАНЬИНСКОЙ КУЛЬТУРЫ ШНУРОВОЙ КЕРАМИКИ – АКШК)**

© 2019 г. В.А. Иванов, Т.В. Чичко

Статья посвящена интерпретации результатов сравнительно-статистического анализа керамики с поселений эпохи позднего бронзового века в низовьях р. Белой – Какры-Куль, Бирское, Удельный-Дуваней. Анализ проводился с целью определения культурной принадлежности указанных памятников и выяснения степени генетической связи раннеананьинской (ямочно-шнуровой) керамики с керамикой эпохи поздней бронзы Прикамья. Обработка керамики проводилась по программе и методике, разработанным в свое время В.Ф. Генингом и Г.А. Федоровым-Давыдовым. Полученные результаты показывают: поселения эпохи поздней бронзы в низовьях р. Белой принадлежат либо к маклашеевской (по В.Н. Маркову), либо к быргындинской (по Л.И. Ашихминой) культурам бассейна Нижней Камы; керамика раннеананьинского типа, украшенная сложным ямочно-шнуровым орнаментом, по своим морфологическим признакам заметно отличается от керамики эпохи поздней бронзы Волго-Камья, что не позволяет говорить о генетической связи между сравниваемыми группами керамики. То есть, керамика раннеананьинского типа с ямочно-шнуровым орнаментом для региона Волго-Камья является привнесенной извне. Вероятнее всего, ее истоки следует искать на памятниках эпохи позднего бронзового века более северных территорий.

Ключевые слова: археология, Нижняя Кама, ананьинская, быргындинская, маклашеевская культуры, поздний бронзовый век, керамика, поселения, морфологические признаки, описательная статистика.

Целью настоящей статьи является еще одна попытка обратиться к проблеме генетической связи «классической» ананьинской культуры шнуровой керамики (АКШК) и культур эпохи поздней бронзы Волго-Камья и Предуралья. Для археологии региона эта проблема не то, что не нова, она традиционна; имеет обширную историографию и выражается во мнениях, чаще всего диаметрально противоположных, начиная от основательно подзабытой статьи П.П. Ефименко, в которой автор связывает генезис ананьинской культуры Волго-Камья с поздненеолитическими и «бронзовыми» культурами севера Восточной

Европы и Западной Сибири (Ефименко, 1948, с. 5–7), и до современных исследований Л.И. Ашихминой, В.Н. Маркова, Л.А. Чижевского, возводящих этот процесс к волгокамским культурам эпохи поздней бронзы – луговской, маклашеевской, быргындинской (Марков, 2007, с. 43; Чижевский, 2008, с. 85–86; Ашихмина, 2014, с. 87).

Сложность решения данной проблемы состоит, прежде всего, в ее источниковедческой составляющей. Дело в том, что в регионе фактически не известны памятники – поселенческие, погребальные, материал которых позволил бы последовательно

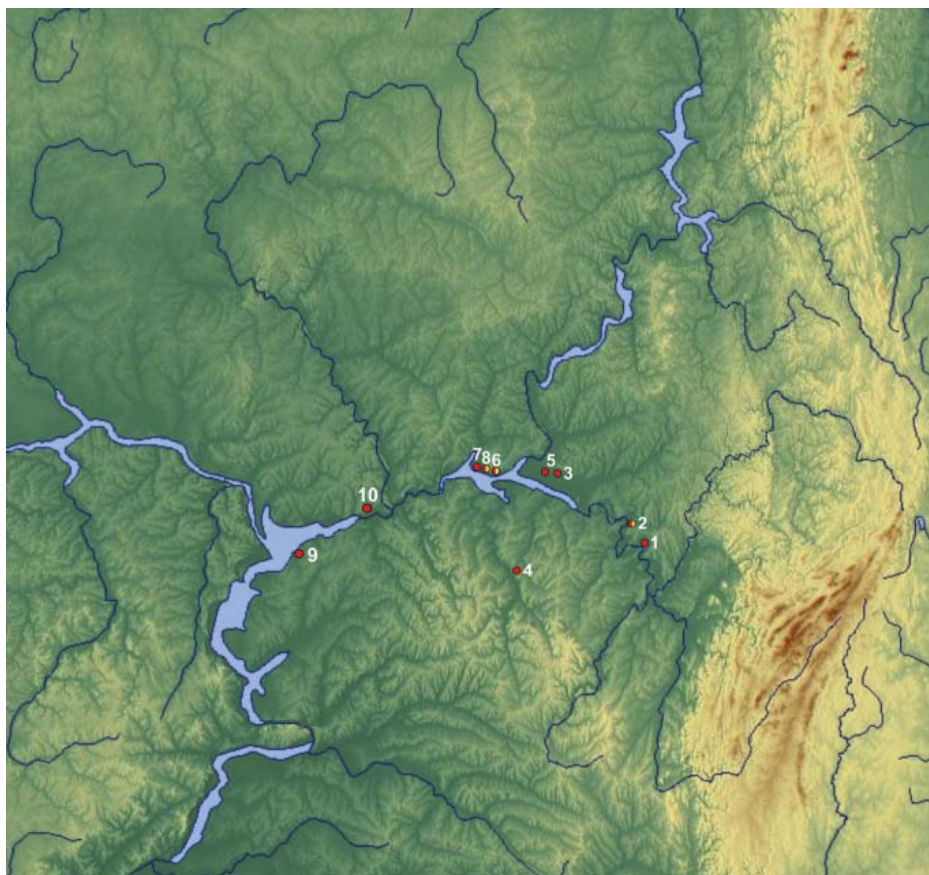
проследить этапы и динамику эволюции (?), трансформации (?), инновационного внедрения (?), приведших к смене культур эпохи поздней бронзы ранней АКШК.

Попытку решить эту проблему на материале керамики предприняла Л.И. Ашихмина в своей монографии (Ашихмина, 2014). Проведя колоссальную и скрупулезную работу, автор, по мнению коллег, доказала существование луговской культуры эпохи поздней бронзы, явившейся, по ее мнению, одной из генетических основ АКШК. Также выделила «быргындинскую культуру», как «основу формирования ананьинцев Среднего Прикамья» (Ашихмина, 2014, с. 87). Последнее вызвало сдержанное отношение коллег: В.Н. Маркова и научных редакторов монографии Л.И. Ашихминой – С.В. Кузьминых и А.А. Чижевского (Марков, 2007, с. 55; Ашихмина, 2014, с. 7).

Однако нас данная тема привлекла еще и тем обстоятельством, что за пределами решения проблемы генезиса АКШК остались материалы серии памятников эпохи поздней (финальной) бронзы – раннего железного века в низовьях р. Белой – Какры-Куль, Бирское, Удельный Дуваней, исследованные уфимскими археологами Г.И. Матвеевой, И.Б. Васильевым, В.С. Горбуновым, М.Ф. Обыденновым, Г.Н. Гарустовичем, И.М. Акбулатовым в период с 1968 по 1984 г. (Васюткин и др., 1969, с. 139–140; Васильев, 1975; Васильев, Горбунов, 1975; Обыденнов, Обыденнова, 1998, с. 33–36) (рис. 1). Поскольку на всех этих памятниках исследователи выделяют комплексы эпохи поздней бронзы и ранней АКШК, В.Н. Марков отнес их к кругу памятников постмаклашеевского типа, на базе которых,

по его мнению, и формируется ранняя АКШК (Марков, 2007, с. 42–43). Исходя из этого, главной задачей статьи мы ставим статистическую характеристику керамики указанных поселений и сравнительно-статистический анализ полученных результатов с близкими территориально, хронологически и типологически комплексами маклашеевской, быргындинской культур и ранней АКШК. Тем более что материал Бирского поселения дает для этого благодатную почву, поскольку там керамика эпохи поздней бронзы (типа курмантау, по определению исследователей памятника – И.Б. Васильева и В.С. Горбунова) залегает в одном стратиграфическом горизонте с раннеананьинской, составляя, соответственно, 26% и 42% от всей керамической коллекции поселения (Васильев, Горбунов, 1975, с. 51, табл. 1). Полученные результаты позволят, во-первых, установить место нижебельских поселений в археологической карте предананьинского времени Волго-Камья, во-вторых, дадут возможность установить степень типологической связи между керамикой эпохи поздней бронзы и ранней керамикой АКШК.

Обработка керамики проводилась (уже традиционно) по программам, разработанным В.Ф. Генингом и Г.А. Федоровым-Давыдовым, и используемым теперь уже многими исследователями и, прежде всего, Л.И. Ашихминой и В.Н. Марковым (Генинг, 1973; Федоров-Давыдов, 1987, с. 32–34; Марков, 2007, с. 16–41; Ашихмина, 2014, с. 103–213). Возвращаясь к источниковедческой составляющей проблемы, необходимо отметить, что состояние исходного материала таково, что оно исключает обработку керамики по полной



- – поселения с керамикой маклашевской культуры
the settlements with ceramics of the Maklashevka culture
- – поселения с керамикой АКШК
the settlements with ceramics of the ACCC

Рис. 1. Карта-схема поселений с керамикой культур эпохи поздней бронзы и ранней АКШК. 1–9 – поселения, 10 – городище. 1 – Удельно-Дуванейское; 2 – Бирское; 3 – Какры-Куль; 4 – Куштиряк; 5 – Старо-Янзигитовское; 6 – Быргында; 7 – Икское I и III; 8 – Зуево-Ключевское; 9 – «Курган»; 10 – Черепашье.

Fig. 1. Map-layout of settlements with ceramics of the Late Bronze Age and ACCC. 1–9 – settlements, 10 – hillfort. 1 – Udelno-Duvaney; 2 – Birsk; 3 – Kakry-Kul; 4 – Kushtiryak; 5 – Staro-Yanzigitovo; 6 – Byrgynda; 7 – Ikskoye I, III; 8 – Zuyevy-Klyuchi; 9 – «Kurgan»; 10 – Cherepashye.

программе, да и для обработки по сокращенной программе оказалось пригодным весьма ограниченное количество фрагментов сосудов. Сложную источниковедческую ситуацию с материалом предананьинского-раннеананьинского периода наглядно демонстрирует в своих статистических

таблицах Л.И. Ашихмина. Например, для характеристики технологии изготовления горшков быргындинской культуры, статистики формы венчика, шейки и степени орнаментированности исследователь использует фрагменты от 276 сосудов, собранных на поселениях Быргында I и II, Дубово-

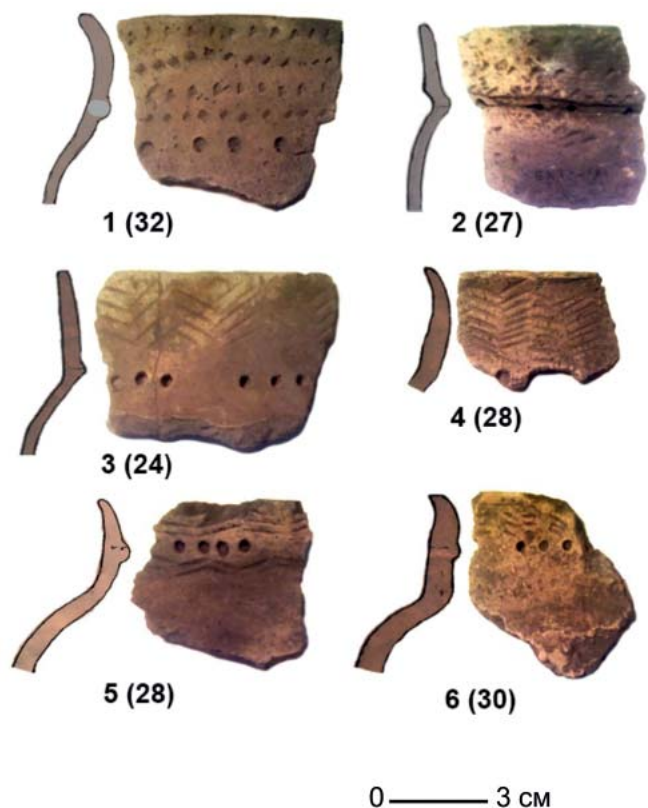


Рис. 2. Керамика с поселений низовьев р. Белой (рядом с номером рисунка указан диаметр сосуда по венчику в см).
1, 4 – Бирское;
2, 3, 6 – Какры-Куль;
5 – Удельно-Дуванейское.

Fig. 2. Pottery from the lower reaches of the Belaya river (next to the number of the figure, the diameter of the vessel is indicated along the rim in cm). 1, 4 – Birsk; 2, 3, 6 – Kakry-Kul; 5 – Udelno-Duvaney.

гривское II, Икское I и III, а значения высотногогорловинного указателя (ФБ) и указателя профилировки шейки (ФГ) ей удалось высчитать только по фрагментам от 110 сосудов с этих же памятников. Аналогичным образом технологию изготовления и степень орнаментированности ананьинской керамики исследователь характеризует по фрагментам от 2608 сосудов, собранных на 13 поселениях (городища Петер-Тау, Какры-куль, Зуево-Ключевское, Ново-Кабановское, Тра-Тау, Ананчевское и др.), но типологию сосудов устанавливает по фрагментам только от 1087 сосудов и т. д. (Ашихмина, 2014, с. 137–139, табл. IV – 2–8; 141, табл. IV – 13; 170–174, табл. V – 2–8). Причем, следует отметить, что керамика раннеананьинского типа (с усложненным ямочно-шнуро-

вым орнаментом) из всех ананьинских памятников, задействованных в исследовании Л.И. Ашихминой, встречается только на Зуево-Ключевском I городище (Ашихмина, 2014, с. 253–255, рис. 40–42; Марков, 2007, с. 119, рис. 48). На всех остальных поселениях – это керамика средне- и позднеананьинского типов, по своим морфологическим признакам заметно отличающаяся от раннеананьинской (Иванов, 1982; Пшеничнюк, 1986, с. 26–30).

В принципе подобный подход вполне логичен и оправдан, ибо он диктуется физическим состоянием исходного керамического материала. Если одни морфологические признаки: техника изготовления (примеси), форма венчика, диаметр горловины, элементы и техника нанесения орна-

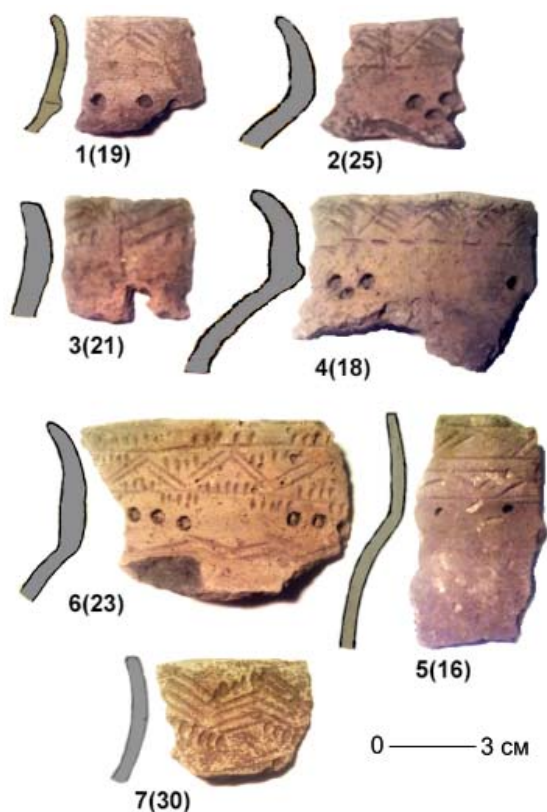


Рис. 3. Керамика с поселений низовьев р. Белой.

1–3, 6 – Бирское;
4, 5 – Какры-Куль;
7 – Удельно-Дуваней.

Fig. 3. Ceramics from the settlements of the lower reaches of the Belaya river.

1–3, 6 – Birsk; 4, 5 – Kakry-Kul;
7 – Udelno-Duvaney.

мента – могут быть зафиксированы на максимальном количестве фрагментов, то другие – форма и размеры верхней части сосуда, зоны размещения орнамента и сочетания его элементов – на значительно меньшем количестве фрагментов. Исходя из этого становится очевидным, почему для выяснения степени типологической близости быргындинской и раннеананьинской керамики Л.И. Ашихмина использует небольшие по объему, но максимальные по своей морфологии керамические коллекции поселения Быргында (фрагменты от 97 сосудов), Дубовогривское I (54 сосуда) (Габяшев, Старостин, 1978), Икское I и III («значительное количество сосудов»), городищ Каменный Лог III (88 сосудов), Зуево-Ключевское I (62 раннеананьинских сосуда) (Ашихмина,

1977, с. 141; Ашихмина, 2014, с. 174, табл. V – 8).

Разброс парных коэффициентов сходства быргындинских и раннеананьинских сосудов по форме и элементам орнамента получается значительным. По первому показателю от 83,7 до 11,3, по второму – от 56,9 до 22,7 (Ашихмина, 2014, с. 207–208, табл. VI – 45 и VI – 46). Комментировать данные результаты считаем преждевременным, поскольку, как уже было сказано, за пределами темы пока остаются материалы нижнебельских поселений, сравнительно-статистический анализ которых должен внести определенные дополнения и в понимание семантики археологических культур Волго-Камья эпохи поздней бронзы, и в оценку роли этих культур в генезисе ранней АКШК.

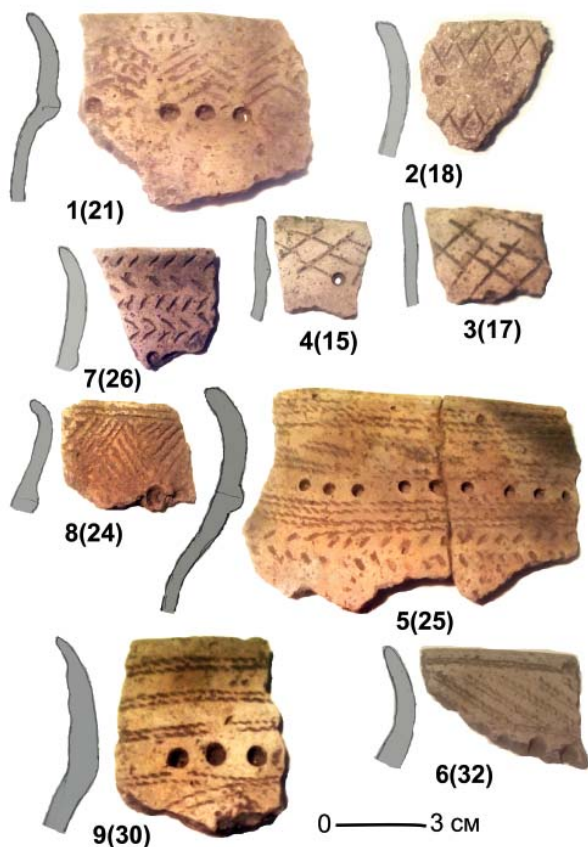


Рис. 4. Керамика с поселений низовьев р.Белой. 1 – Удельно-Дуваней; 2–4 – Какры-Куль; 5–9 – Бирское.

Fig. 4. Ceramics from the settlements of the lower reaches of the Belaya River. 1 – Udelno-Duvaney; 2–4 – Kakry-Kul; 5–9 – Birsk.

Статистические выборки мы формировали исходя из необходимости подборки материала, по которому можно было бы дать статистическую характеристику керамики по ее основным параметрам, доступным для обработки по неполной программе. В общей сложности удалось собрать фрагменты от 98 сосудов эпохи поздней бронзы (маклашеевская?, биргындинская?)¹, по которым можно установить параметры форм (указатели P1 – диаметр венчика; P2 – диаметр основания шейки; P3 – наибольший диаметр тулова; P6 – высота шейки и P7 – высота плечика) и высчитать коэффициенты показателей форм (ФБ; ФВ; ФГ и ФЖ). Из них 87,8% – это керамика с поселений Какры-Куль, Бирского и Удельный Дуваней. Осталь-

ное – сосуды с поселений Куштиряк и Старо-Янзигитовское².

Описательная статистика рассматриваемой выборки выражается следующими метрическими признаками.

Диаметр сосудов по венчику колеблется в пределах 10–31 см, но преобладают сосуды диаметром 21–24 см (в общей сложности 34,1%). Сосуды *низкогорлые* (ФБ = 0,93–1,5) (в общей сложности – 44,8%, но среди них 19,3% составляют сосуды с ФБ = 1,4–1,5, то есть более приближающиеся к среднегорлым). Собственно, *среднегорлые* (ФБ = 1,51–3,0) преобладают (в общей сложности 54,7%, но среди них каждый четвертый (12,6%) – сосуд с ФБ = 2,0). Все сосуды *широкогорлые* (ФВ = 0,62–1,04), но из них 66,7% с указателем ФВ = 0,82–0,98. По степе-

ни профилировки шейки выделяют-ся сосуды с *прямой (вертикальной) шейкой* ($\Phi\Gamma = 0$) (43,8%) и столько же – сосуды со *слабопрофилированной шейкой* ($\Phi\Gamma = 0,1-0,25$) (43,7%), сосуды со *среднепрофилированной шейкой* ($\Phi\Gamma = 0,28-0,47$) составляют 11% от анализируемой выборки. По степени *выпуклости плечика* выделяются сосуды с *очень слабовыпуклыми плечиками* ($\Phi\mathcal{J} = 0,16-0,25$) (10,3%), *слабовыпуклыми плечиками* ($\Phi\mathcal{J} = 0,33-0,5$) (50%) и *средневыпуклыми плечиками* ($\Phi\mathcal{J} = 0,62-1,0$) (29,2%).

Зона орнаментации на рассматриваемых сосудах располагается: венчик+шейка+плечико – 2,9%; венчик+шейка – 8,7%; шейка – 86,2%; шейка+плечико – 2,2%.

Статистика *элементов орнамента* (рис. 2–4) выражается в следующих показателях.

По степени понижения частоты встречаемости на сосудах рассматриваемого комплекса выделим: ряды *косых каплевидных или клиновидных вдавлений* (44%) (рис. 2: 1,2); *многорядный зигзаг или «вертикальная елочка»* (32,8%) (рис. 2: 3, 4); *короткий горизонтальный зигзаг* (11,2%) (рис. 2: 5, 6); *горизонтальные резные линии* (9,6%); *ряды резных «флажков»* (7,2%) (рис. 3: 1, 2, 4; 4: 1, 2, 4); *парный или многорядный горизонтальный зигзаг с насечками* (6,4%) (рис. 3: 3, 6, 7; 4: 1); *резная косая сетка* (4,8%) (рис. 4: 2–4); *насечки в виде горизонтальной елочки* (4%) (рис. 4: 7). Очевидно, что перечисленные элементы орнамента в ряде случаев сочетаются на одном сосуде, в связи с чем их общая сумма превышает 100%, в то же время, за редким исключением, сочетаются с таким элементом, как *ямочные вдавления в виде строенных ямок* (36,8%) (рис. 1: 3; 2: 6; 3: 6; 4:

6), *пояска ямок в один ряд* (26,4%), *сгруппированных парами* (19,2%) или *в виде грозди* (4%) (рис. 3: 2, 4).

Парная корреляция Пирсона (стандартная программа SPSS) показывает, что наиболее плотную корреляцию обнаруживают между собой следующие элементы орнамента: ряды «флажков» и ямки в виде грозди ($Q = 0,416$), резные горизонтальные линии и короткий резной зигзаг ($Q = 0,400$), горизонтальная елочка и косая сетка ($Q = 0,336$), также «флажки» и резная «лесенка» ($Q = 0,322$), насечки и спаренные ямки ($Q = 0,259$), горизонтальная елочка и горизонтальные линии ($Q = 0,210$), горизонтальная елочка и короткий зигзаг ($Q = 0,185$), горизонтальные линии и косая сетка ($Q = 0,180$).

Полученные данные дают возможность сравнить керамику нижнебельских поселений с керамикой маклашеевской/постмаклашеевской и быргындинской культур на предмет степени их принадлежности к какой-то из этих культур. Тем более что исследователи этих культур для обработки своих данных также использовали программу, разработанную В.Ф. Генингом. Если исходить из материалов, опубликованных В.Н. Марковым, то наиболее сохранившимися для получения исходных метрических параметров являются маклашеевские комплексы пос. Курган и городища Черепашье в низовьях Камы (Марков, 2007, с. 16, табл. 1; 109–114, рис. 39–43). Указатели керамических форм В.Н. Марков высчитывал по формулам, предложенным В.Ф. Генингом и использованным им же вместе с Л.И. Ашихминой при анализе керамики Быргындинской стоянки (Генинг, 1973, с. 120; Ашихмина, Генинг, 1977, с. 105). По предложенной

авторами номенклатуре значений указателей форм, по высотноголовинному указателю ФБ, определяющему высоту горловины сосуда по отношению к ее диаметру, можно выделить несколько интервальных групп: ФБ₁ (0,00–0,08) – с очень низкими шейками; ФБ₂ (0,09–0,16) – с низкими; ФБ₃ (0,17–0,25) – со средними; ФБ₄ (0,26–0,38) – с высокими шейками (Генинг, Ашихмина, 1977, с. 105). Исходя из данной номенклатуры, В.Н. Марков в керамике нижекамских поселений выделяет сосуды с низкими (ФБ = 0,03–0,08), средневысокими (ФБ = 0,09–0,14) и высокими (ФБ > 0,15) горловинами (Марков, 2007, с. 26).

Используя результаты статистического анализа маклашеевской керамики, проведенного В.Н. Марковым на материале пос. Курган и гор. Черепашье³, мы можем провести сравнение морфологических признаков керамики нижебельских поселений с маклашеевской (табл. 1).

Значения коэффициента парного типологического сходства (C_3), подсчитанные по данным, приведенным в табл. 1, показывают, что керамические комплексы пос. Курган и гор. Черепашье обнаруживают между собой абсолютную типологическую близость ($C_3 = 0,83$), что вполне естественно, поскольку они относятся к одной культуре – маклашеевской (по В.Н. Маркову). Керамика нижебельских поселений с керамикой пос. Курган обнаруживает сходство на уровне $C_3 = 0,60$ – гор. Черепашье и $C_3 = 0,72$ – пос. Курган. По мнению археологов – представителей классической школы (Д. Кларк, Г.А. Федоров-Давыдов, Д.Я. Телегин, В.Ф. Генинг) – подобные значения типологического сходства указывают на принадлежность

сравниваемых групп памятников к одной археологической культуре (Генинг и др., 1990, с. 132–133). Таким образом, полученные данные позволяют нам разделить мнение В.Н. Маркова относительно принадлежности нижебельских поселений к маклашеевской культуре.

Аналогичным образом мы попытались провести сравнительный анализ керамики нижебельских поселений с керамикой «быргындинской культуры». В данном случае мы использовали эмпирические данные Л.И. Ашихминой, представленные ею в многочисленных статистических таблицах. Исчисление коэффициента типологического сходства дает, в общем-то, ожидаемые результаты: коэффициент C_3 между керамикой нижебельских поселений и Быргындинской стоянки вообще показывает их абсолютное сходство, то есть $C_3 = 1,0$. Следовательно, поселения Быргында, Какры-Куль, Бирское, Удельный Дуваней и смежные с ними Старо-Янзигитовское и Куштиряк с таким же **основанием могут быть отнесены к одной культуре**. К быргындинской или маклашеевской (последнее тоже не стоит исключать полностью, поскольку указатель C_3 между керамикой Быргындинской стоянки, пос. Курган и гор. Черепашье равный, соответственно, 0,75 и 0,63, свидетельствует об этом же) – ответ на этот вопрос в данном случае не входит в рамки данной статьи.

В данном случае важно проследить, какое отношение керамика поселений Бирского, Какры-Куль и Удельный Дуваней имела к генезису керамики ранней АКШК, наиболее выразительным образцом которой в низовьях р. Белой является керамический комплекс Бирского поселения.

Таблица 1

Частота встречаемости морфологических признаков сосудов поселений
Нижней Белой, маклашеевской, «быргындинской» культур и АКШК

№	Морфология сосудов	Памятники				
		Низовья р.Белой	Пос. Курган	Гор. Черепашье	Быргында	АКШК
1	ФБ низкие	44,8-	37,6	35,3	20	71,2
2	ФБ средневысокие	54,7	47,1	55,7	38,4	27,7
3	ФБ высокие	-	10,5	6,6	27,2	-
4	ФВ широкогорлые	100	есть	есть	есть	100
5	ФГ <0 (закрытые)	1,0	5,2	-	2,0	13
6	ФГ = 0 (прямая шейка)	43,8	54,1	65,6	38,4	29,5
7	ФГ слабопрофилиров.	43,7	есть	есть	27,2	37,5
8	ФГ среднепрофилиров.	11,0	35,9	31,6	8,2	6,5
9	ФЖ оч. слабо выпукл.	10,3	52,5	?	есть ⁴	23,4
10	ФЖ слабовыпуклые	50	3,2	?	есть	36,0
	ФЖ средневыпуклые	29,2	есть	есть	есть	40,6
11	Зона орнамента: венчик ¹	3,1	-	-	30	14,7
13	Шейка ²	98,9	97,3	97,7	74,0	70,5
14	Плечико ³	1,0	2,7	2,3	42,9	18
15	Орнамент: насечки	36,4	4,5	0,6	25,4	6,5
16	Вертик. ёлочка	40,6	5,3	5,1	15,0	-
17	Короткий зигзаг	7,3	-	-	1,6	-
18	Горизонт. линии	6,2	-	-	17,3	-
19	флажки	6,2	-	0,6	4,8	-
20	Парный зигзаг с насеч	7,3	1,4	8,8	10,8	-
21	Косая сетка	3,1	-	-	9,7	27,8
22	Горизонт. ёлочка	2,0	-	-	3,2	4,9
	Ряды шнура	-	-	-	-	88,5
	Зигзаг из отгисков шнура	-	-	-	-	21,3
	Косые отгиски шнура	-	-	-	-	19,6
	Заштрихов. треугольн.	-	-	-	-	11,4
23	Ямки строенные	35,4	20,5	34,8	16,0	24,6
24	Ямки в ряд	28,1	50,4	37,3	68,0	46,0
25	Ямки парами	23,9	18,2	25,3	8,0	19,6
26	Ямки гроздью	4,1	3,1	1,2	-	9,8

¹⁻³ поскольку из данных, приведенных Л.И.Ашихминой и В.Н.Марковым практически невозможно установить частоту распределения орнамента по поверхности сосудов, мы свои данные совместили с данными названных исследователей.

⁴ К сожалению, в статистических таблицах Л.И.Ашихминой мы не нашли данных по ФЖ быргындинской керамики. Но в публикации материалов Быргындинской стоянки указано, что там встречаются сосуды со слабовыпуклым и средневыпуклым плечиком (Ашихмина, Генинг, 1977, с.107).

В отличие от комплексов эпохи поздней бронзы, культурная принадлежность которых в понимании исследователей имеет варианты, керамика ранней АКШК однозначно воспринимается таковой вне зависимости от ее местонахождения. Поэто-

му статистически анализируемая выборка керамики ранней АКШК была скомпонована нами из коллекции Бирского поселения⁴ и реконструкций раннеананьинских сосудов с Зуево-Ключевского, Каменный Лог городищ и поселений Быргындинского, Икско-

го I, опубликованных В.Н. Марковым и Л.И. Ашихминой. В общей сложности получилась случайная выборка из фрагментов от 61 сосуда, на которых можно проследить параметры необходимые для воссоздания хотя бы частичной их морфологии. При критерии значимости 0,9 нижний порог значимости признака = 4%.

Описательная статистика керамики АКШК выражается в следующих морфологических признаках: 52,3% – сосуды с диаметром по венчику 20–25 см, из которых 16,4% – имеют диаметр 20 см, 14,7% – диаметр 25 см. Сосуды в основном *низкогорлые* (71,2%), но из них 42,4% имеют указатель $\Phi B = 1,2–1,5$. Сосуды все без исключения *широкогорлые*, но преобладают (66,5%) сосуды с указателем $\Phi B = 0,88–1,0$. По указателю профилировки шейки $\Phi Г$ 13% рассматриваемых сосудов закрытые, то есть имеют шейку, *наклоненную внутрь*, 29,5% имеют *прямую шейку* ($\Phi Г = 0$), но преобладают сосуды со *слабопрофилированной* шейкой – 37,5% ($\Phi Г = 0,1–0,25$), встречаются сосуды со *среднепрофилированной* шейкой – 6,5% ($\Phi Г > 0,3$). Степень выпуклости плечиков на сосудах АКШК незначительная: 23,4% сосудов имеют *очень слабовыпуклые* плечики ($\Phi Ж = 0–0,25$), преобладают сосуды со *слабовыпуклыми* плечиками – 36% ($\Phi Ж = 0,33–0,5$), остальные – со *средневыпуклыми* плечиками (табл. 1).

Орнамент на сосудах АКШК располагается на: венчик+шейка+плечико (11,5%), венчик+шейка (3,2%), шейка+плечико (18%) и только шейка (67,3%). Он состоит из горизонтальных оттисков шнура (88,5%), выполненной шнуром же косой сетки (27,8%), оттиска шнура в виде горизонтального зигзага (21,3%), корот-

ких косых оттисков шнура (19,6%), заштрихованных треугольников (11,4%), рядов косых насечек или клиновидных вдавлений (6,5%), горизонтальной «елочки» (4,9%) и «лесенки» (3,3%) (рис. 4: 5, 6, 8, 9 и табл. 1).

Все из перечисленных элементов орнамента представлены в сочетании с ямочными вдавлениями, расположенными в виде ряда (46%), сгруппированными по три (24,6%), по две (19,6%) или гроздьями (9,8%).

Попытка просчитать значения парной корреляции Пирсона для орнамента АКШК положительных результатов не дала. За исключением отрицательного значения корреляции горизонтальных оттисков шнура с ямками, расположенными гроздьями ($Q = -0,359$).

Естественно, что основная наша задача – установить степень генетической связи керамики эпохи поздней бронзы из низовьев р. Белой (маклашеевская?, быргындинская?) с керамикой ранней АКШК. Здесь мы получаем следующие результаты: C_3 АКШК – поселения низовьев р. Белой = 0,54; C_3 АКШК – быргындинская = 0,50.

Из данных, приведенных в таблице 1, следует, что во всех сравниваемых керамических комплексах присутствуют одни и те же признаки, но только с разной частотой встречаемости. Вместе с тем сравнительно-статистический анализ археологического материала предусматривает, «что в результате сравнительного анализа мы получаем некий числовой показатель, позволяющий в самом общем виде говорить о степени сходства выборок: чем ближе показатель к 100%, тем выше сходство и наоборот. Этот показатель достаточно абстрактный. И при условии степени сходства

Таблица 2

Норма распределения и тенденция морфологических признаков керамики с нижебельских поселений, быргындинской и АКШК

№	Морфология сосудов	Норма распределения	Тенденция признака		
			Низовья Белой	Быргында	АКШК
	ФБ низкие	45,3	0,98	0,44	1,57
	ФБ средневвысокие	40,2	1,3	0,95	0,69
	ФБ высокие	9,0	-	3	-
	ФВ широкогорлые	100	1	1	1
	ФГ<0 (закрытые)	5,3	0,18	0,37	2,4
	ФГ = 0 (прямая шейка)	37,2	1,45	1,03	0,79
	ФГ слабопрофилиров.	36,1	1,2	0,75	1,03
	ФГ среднепрофилиров.	8,5	1,3	0,96	0,76
	ФЖ оч. слабо выпукл.	23,1	0,44	?	1,55
	ФЖ слабовыпуклые	43,0	1,16	?	0,83
	ФЖ средневвыпуклые	34,9	0,83	?	1,16
	Зона орнамента: венчик	15,9	0,19	1,88	0,92
	шейка	81,1	1,22	0,91	0,87
	плечико	20,6	0,48	2,08	0,87
	Орнамент: насечки	22,7	1,6	1,11	0,28
	Вертик. ёлочка	18,5	2,19	0,81	-
	Короткий зигзаг	2,9	2,5	0,55	-
	Горизонт. линии	7,8	0,79	2,21	-
	флажки	3,6	1,72	1,33	-
	Парный зигзаг с насеч	6,0	1,2	1,8	-
	Косая сетка	13,5	0,22	0,72	2,05
	Горизонт. ёлочка	2,7	0,74	1,18	1,8
	Ряды шнура	29,5	-	-	3
	Зигзаг	7,1	-	-	3
	Косые оттиски	6,5	-	-	3
	Заштрихов. треугольн.	3,8	-	-	3
	Ямки строенные	25,3	1,4	0,63	0,97
	Ямки в ряд	47,3	0,59	1,43	0,97
	Ямки парами	17,1	1,39	0,46	1,14
	Ямки гроздью	4,6	0,89	-	2,13

ниже 100% всегда есть необходимость обращения к анализу конкретных признаков с целью раскрыть, прокомментировать качественное содержание полученной величины. Поэтому важным результатом сравнительного анализа является возможность группировки признаков, а вместе с этим выявление общих и особенных черт каждой выборки. В процессе этой процедуры как бы происходит конкретизация результатов сравнительного анализа, нашедших отражение в определенном

общем показателе, осуществляется переход от чисто формального анализа к качественному. Появляется возможность определить, какие отдельные признаки повлияли на степень сходства, в чем заключается конкретное сходство и отличие выборок. Здесь уже возможен групповой, а не только парный анализ выборок.

Анализу распределения признаков в отдельной выборке помогает вычисление *тенденции признака...*» (Генинг и др., 1990, с. 84–85).

Значения тенденции морфологических признаков керамики с поселений Нижней Белой, быргындинских и ранней АКШК, представленные в таблице 2, показывают, что первые две группы сближаются между собой такими признаками, как сосуды с прямыми (вертикальными) шейками и орнаментом в виде каплевидных или клиновидных насечек на шейке сосуда, «флажков» и парного горизонтального зигзага с насечками. Тогда как керамика ранней АКШК сближается с нижнебельской слабопрофилированной шейкой и ямками, расположенными попарно. А с быргындинской – орнаментом в виде горизонтальной елочки.

Сосуды АКШК более низкогорлые, среди них распространены сосуды с показателем ФГ < 0, то есть, закрытые. Среди элементов орнамента, выполненного, естественно, оттисками шнура, доминируют горизонтальные ряды, косая сетка (на быргындинских сосудах и сосудах с памятников Нижней Белой она встречается, но значительно реже), горизонтальный зигзаг и ямочные наколы в виде грозди.

Если же просчитать показатель степени формально-типологического сходства нижнебельской, быргындинской керамики и керамики АКШК по признакам, имеющим нормальную или повышенную тенденцию распространения среди этих комплексов, то картина получается довольно выразительная: C_3 нижнебельские поселения – быргында = 0,32⁵; нижнебельские поселения – АКШК = 0,12, а быргында – АКШК = 0,04⁶. Наблюдаем значительный разброс значений.

Из приведенных выше данных можно сделать следующие выводы:

1. Поселения низовьев р. Белой – Какры-Куль, Бирское, Удельный Дуваней и подобные им, хотя и не столь богатые материалом – относятся либо к кругу нижекамских памятников *маклашеевской культуры*, общий облик которой очерчен В.Н. Марковым, либо *быргындинской культуры*, выделенной Л.И. Ашихминой. Окончательно ответить на этот вопрос можно будет только после проведения сравнительно-статистического анализа всего известного материала преданьянинского времени в Волго-Камье по той же самой схеме, что предложена Л.И. Ашихминой. Работа настолько трудоемкая, что сейчас едва ли на нее кто-то отважится⁷.

2. Керамика быргындинского типа и керамика нижнебельских поселений обнаруживают значительно большую близость между собой, чем с керамикой АКШК. Возможно, что в случае использования в сравнительно-статистическом анализе показатели ФЖ, то и значение C_3 между ними увеличилось бы.

3. Керамика АКШК не формировалась на основе керамики эпохи поздней бронзы Волго-Камья. Для этой территории она – явление пришлое. Откуда? Вопрос, для решения которого необходимо обратиться к материалу с северных территорий Урала и Предуралья.

В заключение считаем необходимым отметить следующее: сравнительно-статистический метод анализа массового археологического материала в настоящее время является наиболее оптимальным и конструктивным инструментом археологического источниковедения. Его использование обеспечивает получение более объективных и проверяемых выводов.

Примечания:

¹ Что означает нижний порог значимости признака при критерии вероятности 0,90 равный 3% (Генинг и др., 1990, с. 64).

² Раскопки И.Б. Васильева и В.А. Иванова 1971 г. Коллекции перечисленных памятников хранятся в фондах археологической лаборатории БашГУ.

³ Поскольку только по этим памятникам в монографии исследователя можно собрать максимальное количество метрических данных (Марков, 2007, с. 16–26, 41).

⁴ Хранится в фондах археологической лаборатории БашГУ.

⁵ Показатели ФЖ при этом не учитывались.

⁶ То же самое.

⁷ Хотя сама по себе тема весьма «диссертабельна».

ЛИТЕРАТУРА

1. *Ашихмина Л.И.* Городище Каменный Лог ананьинской культуры Среднего Прикамья // Материальная и духовная культура финно-угров Приуралья / Отв. ред. В.Е. Майер. Ижевск: Удм. ун-т, 1977. С. 139–166.

2. *Ашихмина Л.И.* Генезис ананьинской культуры в Среднем Прикамье (по материалам керамики и жилищ) / Археология Евразийских степей. Вып. 19. Казань: ИА АН РТ; «Отечество», 2014. 300 с.

3. *Ашихмина Л.И., Генинг В.Ф.* Стоянки эпохи поздней бронзы в Удмуртском Прикамье // Материальная и духовная культура финно-угров Приуралья / Отв. ред. В.Е. Майер. Ижевск: Удм. ун-т, 1977. С. 93–138.

4. *Васильев И.Б.* Дуванейское поселение позднего бронзового века в Башкирии // СА. 1975. № 4. С. 250–256.

5. *Васильев И.Б., Горбунов В.С.* Бирское поселение // СА. 1975. № 3. С. 149–157.

6. *Васюткин С.М., Мажитов Н.А., Матвеева Г.И., Пшеничнюк А.Х., Стоколос В.С.* Раскопки в низовьях Белой // АО – 1968 / Отв. ред. Б.А. Рыбаков. М.: Наука, 1969. С. 139–140.

7. *Габяшев Р.С., Старостин П.Н.* Жилища эпохи бронзы второй Дубовогривской стоянки // Древности Икско-Бельского междуречья (Отчеты Нижнекамской археологической экспедиции ИА АН СССР. Вып. 2. Работы Татарского отряда) / Отв. ред. А.Х. Халиков. Казань: ИЯЛИ им. Г. Ибрагимова КФАН СССР, 1978. С. 109–120.

8. *Генинг В.Ф.* Программа статистической обработки керамики из археологических раскопок // СА. 1973. № 1. С. 114–136.

9. *Генинг В.Ф., Буянтян Е.П., Пустовалов С.Ж., Рычков Н.А.* Формализованно-статистические методы в археологии (анализ погребальных памятников). Киев: Наукова думка, 1990. 304 с.

10. *Ефименко П.П.* К вопросу об истоках культуры поздней бронзы на территории Волго-Камья // Археология. 1948. Вып. II. С. 3–43.

11. *Иванов В.А.* Городище Петер-Тау (Юлдашевское) // СА. 1982. № 3. С. 199–207.

12. *Марков В.Н.* Нижнее Прикамье в ананьинскую эпоху (Об этнокультурных компонентах ананьинской общности) / Археология евразийских степей. Вып. 4. Казань: ИИ АН РТ, 2007. 136 с.

13. *Обыденнов М.Ф., Обыденнова Г.Т.* Археологические памятники Южного Приуралья эпохи железа (I тыс. до н.э. – I тыс. н.э.). Уфа: БЭЖ, 1998. 98 с.

14. *Пшеничнюк А.Х.* Памятники ананьинской и пьяноборской культур в низовьях р. Белой // Археологические работы в низовьях Белой / Отв. ред. А.Х. Пшеничнюк. Уфа: БФ АН СССР, 1986. С. 26–44.

15. *Федоров-Давыдов Г.А.* Статистические методы в археологии: Учебное пособие для вузов по спец. «История». М.: Высшая школа, 1987. 216 с.

16. *Чижевский А.А.* Погребальные памятники населения Волго-Камья в финале бронзового – раннем железном веках (предананьинская и ананьинская культурно-исторические области) // Археология евразийских степей. Вып. 5. Казань: Школа, 2008. 172 с.

Информация об авторах:

Иванов Владимир Александрович, доктор исторических наук, профессор, Башкирский государственный педагогический университет им. М. Акмуллы (г. Уфа, Россия); ivanov-sanuch@inbox.ru

Чичко Татьяна Вячеславовна, кандидат исторических наук, доцент, Стерлитамакский филиал Башкирского государственного университета (г. Стерлитамак, Россия); karaman74@mail.ru

STATISTICAL AND TYPOLOGICAL ANALYSIS OF POTTERY FROM THE SETTLEMENTS OF THE LATE BRONZE AGE IN THE LOWER REACHES OF THE BELAYA RIVER (ONCE AGAIN ABOUT THE PROBLEM OF THE GENESIS EARLY ANANINO CULTURE OF CORDED CERAMICS – ACCC)

V.A. Ivanov, T.V. Chichko.

The paper deals with interpretation of the results of the comparative statistical analysis of pottery from the late Bronze Age settlements in the lower reaches of the Belaya river – Kakry-Kul, Birk, Udely-Duvaney. The analysis has been aimed to determination the cultural identity of these settlements and to establishing genetic links between ceramics of the Early Ananyino (Pitted Ware and Corded Ware) Culture and the Late Bronze Age ceramics in the Volga and Kama region. The analysis of ceramics has been carried out according to the program and methods developed by V.F. Gening and G.A. Fedorov-Davydov at their time. The obtained results show that the Late Bronze Age settlements in the lower reaches of the river Belaya belong either to the Maklasheevka (according to V.N. Markov) or to the Byrgynda (according to L.I. Ashikhmina) cultures of the Lower Kama basin; in their morphological features, the ceramics of the of Early Ananyino type, decorated with a complex cord and pit ornament, differ markedly from the pottery of the Late Bronze Age in the Volga-Kama region, which does not allow the authors to speak about the genetic relationship between the compared groups of ceramics. That is, the pottery of the Early Ananyino type with a cord and pit ornament was brought to the Volga-Kama region outside. Most likely, the origin of this pottery should be sought in the late Bronze Age settlements in more northern areas.

Keywords: archaeology, Ananyino, Byrgynda, Maklasheevka cultures, Late Bronze Age, ceramics, settlements, morphological signs, descriptive statistics.

REFERENCES

1. Ashikhmina, L. I. 1977. In Maier, V. E. (ed.). *Material'naia i dukhovnaia kul'tura finno-ugrov Priural'ia (Material and Spiritual Culture of the Finno-Ugrians from Cis-Urals)* Izhevsk: Udmurt State University, 139–166 (in Russian).
2. Ashikhmina, L. I. 2014. *Genesis anan'inskoj kul'tury v Srednem Prikam'e (po materialam keramiki i zhilishch) (Genesis of the Ananyino Culture in the Middle Kama Area (According to the Ceramics and Dwellings))*. Series: *Arkheologiiia evraziiskikh stepei (Archaeology of the Eurasian Steppes)* 19. Kazan: Institute of Archaeology named after A. Kh. Khalikov, Tatarstan Academy of Sciences; "Otechestvo" Publ. (in Russian).
3. Ashikhmina, L. I., Gening, V. F. 1977. In Maier, V. E. (ed.). *Material'naia i dukhovnaia kul'tura finno-ugrov Priural'ia (Material and Spiritual Culture of the Finno-Ugrians from Cis-Urals)* Izhevsk: Udmurt State University, 93–138 (in Russian).
4. Vasil'ev, I. B. 1975. In *Sovetskaia Arkheologiiia (Soviet Archaeology)* (4), 250–256 (in Russian).
5. Vasil'ev, I. B., Gorbunov, V. S. 1975. In *Sovetskaia Arkheologiiia (Soviet Archaeology)* (3), 149–157 (in Russian).
6. Vasiutkin, S. M., Mazhitov, N. A., Matveeva, G. I., Pshenichniuk, A. Kh., Stokolos, V. S. 1969. In Rybakov, B. A. (ed.). *Arkheologicheskie otkrytiia 1968 goda (Archaeological Discoveries of 1968)*. Moscow: "Nauka" Publ., 139–140 (in Russian).

7. Gabiashev, R. S., Starostin, P. N. 1978. In Khalikov, A. Kh. (ed.). *Drevnosti Iksko-Bel'skogo mezhdurech'ia (Antiquities of the Ik and Belaya Interfluves Area)*. Series: Reports of Lower Kama Archaeological expedition of the USSR Academy of Sciences. Issue 2, Fieldworks of Tatarian Team. Kazan: G. Ibragimov Institute for Language, Literature and History, Kazan Branch of the USSR Academy of Sciences, 109–120 (in Russian).
8. Gening, V. F. 1973. In *Sovetskaia Arkheologiia (Soviet Archaeology)* (1), 114–136 (in Russian).
9. Gening, V. F., Buniatian, E. P., Pustovalov, S. Zh., Rychkov, N. A. 1990. *Formalizovanno-statisticheskie metody v arkheologii (analiz pogrebal'nykh pamiatnikov) (Formalized Statistical Methods in Archaeology (Analysis of Burial Sites))*. Kiev: "Naukova dumka" Publ. (in Russian).
10. Efimenko, P. P. 1948. In *Arkheologiia (Archaeology)* II, 3–43 (in Russian).
11. Ivanov, V. A. 1982. In *Sovetskaia Arkheologiia (Soviet Archaeology)* (3), 199–207 (in Russian).
12. Markov, V. N. 2007. *Nizhnee Prikame v ananinskuiu epokhu (The Lower Kama Region in the Ananyino Epoch)*. Series: *Arkheologiia Evraziiskikh stepei (Archaeology of Eurasian Steppes)* 4. Kazan: Institute for History named after Sh. Mardzhani, Tatarstan Academy of Sciences (in Russian).
13. Obydenov, M. F., Obydenova, G. T. 1998. *Arkheologicheskie pamyatniki Yuzhnogo Priural'ya epokhi zheleza (I tys. do n.e. – I tys. n.e.) (Archaeological Sites of the Southern Urals during the Iron Age (1st Millennium B.C. – 1st Millennium A.D.))*. Ufa: "BEK" Publ. (in Russian).
14. Pshenichniuk, A. Kh. 1986. In Pshenichniuk, A. Kh. (ed.). *Arkheologicheskie raboty v nizov'iax Beloi (Archaeological Investigations in the Lower Belaya Area)*. Ufa: Bashkirian Branch of the USSR Academy of Sciences, 26–44 (in Russian).
15. Fedorov-Davydov, G. A. 1987. *Statisticheskie metody v arkheologii: Uchebnoe posobie dlia vuzov po spets. «Istoriia» (Statistical Methods in Archaeology: Study Guide for Universities with Specialization in History)*. Moscow: "Vysshiaia shkola" Publ. (in Russian).
16. Chizhevsky, A. A. 2008. *Pogrebal'nye pamiatniki naseleniia Volgo-Kam'ia v finale bronzovogo – rannem zheleznom vekakh (predanan'inskaia i anan'inskaia kul'turno-istoricheskie oblasti) Burial sites of the population of Volga-Kama in the Final Bronze – Early Iron Ages (pre-Ananyino and Ananyino cultural and historical areals)*. Series: *Archaeology of Eurasian Steppes*, 5. Kazan: "Shkola" Publ. (in Russian).

About the Authors:

Ivanov Vladimir A. Doctor of Historical Sciences, Professor. Bashkir State Pedagogical University named after M. Akmullah. October Revolution St., 3a, Ufa, 450000, Russian Federation; ivanov-sanych@inbox.ru

Chichko Tatiana V. Candidate of Historical Sciences, Associate Professor, Sterlitamak Branch of the Bashkir State University (SB BSU). Lenin Ave., 49, Sterlitamak, 453103, Russian Federation; karaman74@mail.ru

Статья поступила в номер 11.01.2019 г.

СПИСОК СОКРАЩЕНИЙ

- АВ – Атхарваведа
 АЕС – Археология Евразийских степей. Казань
 АКГШК – Ананьинская культура гребенчато–шнуровой керамики
 АКИО – Ананьинская культурно–историческая область
 АКУ – Археологические коллекции Казанского государственного университета
 АКШК – Ананьинская культура шнуровой керамики
 АМУ – Археологический музей университета
 АН СССР – Академия наук СССР
 АО – Археологические открытия
 ВА – Вопросы антропологии
 ВАУ – Вопросы археологии Урала
 ГЭ – Государственный Эрмитаж
 ЕИАХМЗ – Елабужский государственный историко–архитектурный и художественный музей–заповедник
 ЗВОРАО – Записки Восточного отделения Русского археологического общества
 ИА АН РТ – Институт Археологии им. А.Х. Халикова Академии Наук Республики Татарстан
 ИА АН СССР – Институт археологии Академии наук СССР
 ИА РАН – Институт археологии Российской академии наук
 ИИ АН РТ – Институт истории им. Ш. Марджани Академии наук Республики Татарстан
 ИИКНП – Институт истории и культуры народов Приуралья. Ижевск
 ИИМК РАН – Институт истории материальной культуры Российской академии наук
 ИОАИЭ – Известия Общества археологии, истории и этнографии при Императорском Казанском университете
 ИУ – Иркутский университет
 ИЯЛИ – Институт истории, языка и литературы им. Г. Ибрагимова КФАН СССР
 КГВ – Казанские губернские ведомости
 КГПИ – Куйбышевский государственный педагогический институт
 КРС – крупный рогатый скот
 КСИА – Краткие сообщения Института археологии РАН
 КСИИМК – Краткие сообщения Института истории материальной культуры. М.–Л.
 МА К(П)ФУ – Музей археологии Казанского (Поволжского) федерального университета
 МАЭ РАН – Музей антропологии и этнографии имени Петра Великого «Кунсткамера» РАН
 МГУ – Московский государственный университет
 МИА – Материалы и исследования по археологии СССР. М.; Л.
 МИАР – Материалы и исследования по археологии России

- МРС – мелкий рогатый скот
н. э. – наша (новая) эра
ОГАУ – Оренбургский государственный аграрный университет
ОГПУ – Оренбургский государственный педагогический университет
ОЕ – Общество естествоиспытателей при Казанском университете
ПГУ – Пермский государственный университет
ПЗООКазанУ – Протоколы заседаний Общества естествоиспытателей при Казанском университете. Казань
ПМК – Постмаклашевская культура
ПФУ – Приволжский федеральный университет. Казань
РА – Российская археология
РАН – Российская академия наук
РВ – Ригведа
РФА – рентгенофлуоресцентный анализ
РФФИ – Российский фонд фундаментальных исследований
СА – Советская археология. М.
САИ – Свод археологических источников
СамГПУ – Самарский государственный педагогический университет
СамНЦ РАН (СНЦ РАН) – Самарский научный центр РАН
СГПИ – Самарский государственный педагогический институт
СГСПУ – Самарский государственный социально-педагогический университет
СГУ – Самарский государственный университет
СНЦ РАН – Самарский научный центр Российской Академии наук
СОИКМ – Самарский областной историко-краеведческий музей
СОКМ – Свердловский областной краеведческий музей
СРОО ИЭКА – Самарская региональная общественная организация «Историко-эко-культурная ассоциация «Поволжье»
СУ – Самарский университет
СЭ – Советская этнография
УдГУ – Удмуртский государственный университет
УЗ ПГУ – Ученые записки Пермского государственного университета.
- Пермь
УрО АН СССР – Уральское отделение Академии наук СССР
УрО РАН – Уральское отделение Российской академии наук
ЧГКМ – Челябинский государственный краеведческий музей
RAS – Russian Academy of Sciences
RFBR – Russian Foundation for Basic Research
TAS – Tatarstan Academy of Sciences

ПРАВИЛА ДЛЯ АВТОРОВ

Общие положения. Поволжская археология – международный рецензируемый журнал, посвященный проблемам археологии и смежным дисциплинам. Журнал выходит ежеквартально на русском и английском языках. Все публикации рецензируются и сопровождаются резюме на английском и русском языках.

Научный журнал «**Поволжская археология**» публикует на своих страницах работы теоретического и научно-исследовательского характера по вопросам археологии и смежных дисциплин (антропология, археозоология, биоархеология, нумизматика, эпиграфика, этноархеология и др.). Публикации каждого номера журнала группируются в разделы: «Статьи», «Дискуссии», «Критика и библиография», «Хроника». Согласно условиям отбора научных изданий для включения в ведущую мировую базу данных отслеживания цитируемости SCOPUS, основным требованием к публикуемому материалу является соответствие его научным критериям (актуальность, научная новизна и т.д.).

При отборе статей редакция отдает предпочтение аналитическим и дискуссионным статьям и публикациям новых данных, а также статьям и заметкам, в которых имеются ссылки на материалы, изданные в предшествующих номерах нашего журнала.

Авторы заключают с редакцией **Соглашение**, в котором гарантируют, что предлагаемые ими статьи не были опубликованы прежде в иных изданиях. Авторы также гарантируют отсутствие каких-либо форм неправомерного заимствования в предоставляемых для публикации материалах.

Материалы, направляемые в редакцию журнала, авторы должны сопроводить «внешней» рецензией, заверенной печатью организации.

Все материалы и отсканированный оригинал рецензии принимаются в электронном виде по адресу: arch.pov@mail.ru. Оригинал рецензии на поступающую статью должен быть отправлен по адресу: 420012, г. Казань, ул. Бутлерова, д. 30.

Все поступающие материалы проходят в редакции «внутреннее» рецензирование. Решение редколлегии о принятии материалов к публикации, отклонении или необходимости их доработки сообщается автору после заключения рецензентов.

Небольшие исправления стилистического и формального характера могут быть внесены в статью без согласования с авторами. При необходимости более серьезных исправлений правка согласовывается с авторами или же направляется им на доработку.

Порядок приема материалов

Прием материалов для рассмотрения к публикации в журнале «Поволжская археология» осуществляется по единому графику:

№ 1 (**март**) – не позднее **1 декабря** текущего года

№ 2 (**июнь**) – не позднее **1 марта** текущего года

№ 3 (**сентябрь**) – не позднее **1 июня** текущего года

№ 4 (**декабрь**) – не позднее **1 сентября** текущего года

Материалы, поступившие в редакцию после указанной даты, могут рассчитываться на выход в другом номере журнала, в соответствии с его тематикой. **Датой поступления материала в номер** считается дата принятия редактором его окончательного варианта, а не рабочей версии.

В исключительном случаях, по согласованию с редакцией журнала, срок приема материалов в ближайший номер может быть продлен, но не более чем на три недели.

При подготовке работ к публикации в журнале Поволжская археология следует строго выполнять *редакционные требования* и следовать *этическим принципам редакции*.

Пожалуйста, обратите внимание на необходимость подачи **полного комплекта материалов**:

1. **Соглашение с автором** является обязательным для заполнения и фиксирует согласие автора с условиями публикации в журнале. Документ соглашения доступен для заполнения по адресу: (<http://archaeologie.pro/ru/for-authors/article-submission/>) или по требованию, обратившись по адресу **arch.pov@mail.ru**. Без соглашения материал на рассмотрение редакции не принимается;

2. **Текст** в электронном виде

3. **Список** использованной литературы

4. **Иллюстративный материал**: рисунки, фотографии, таблицы/диаграммы с исходными файлами, использованными для их построения

ИНСТРУКЦИИ И РЕКОМЕНДАЦИИ ПО ОФОРМЛЕНИЮ МАТЕРИАЛОВ

Уважаемые коллеги, процесс обработки публикаций будет более оперативным, если рукопись приведена в соответствии с приведенными ниже рекомендациями, и сопровождается **полным комплектом необходимых материалов**.

Если у Вас возникают какие-либо вопросы перед подачей материала, пожалуйста, свяжитесь с техническим отделом по электронному адресу **arch.pov@mail.ru**.

РЕЗЮМЕ И КЛЮЧЕВЫЕ СЛОВА (см. по адресу: <http://archaeologie.pro/ru/for-authors/4/>)

ПОДГОТОВКА ТЕКСТА

Объем принимаемых материалов зависит от раздела журнала, в который вы планируете подать статью.

ИССЛЕДОВАНИЯ И ПУБЛИКАЦИИ. 15–30 тысяч знаков (с пробелами), включая список литературы, подрисуночные подписи и аннотации. Статья должна включать в себя не более 8 иллюстраций или таблиц.

ДИСКУССИИ. 5–15 тысяч знаков (с пробелами), включая таблицы, список литературы, подрисуночные подписи и аннотации. Статья должна включать в себя не более 5 иллюстраций.

КРИТИКА И БИБЛИОГРАФИЯ. 15–20 тысяч знаков и 1 иллюстрация. При составлении библиографии трудов того или иного ученого следует указывать только основные, наиболее значимые работы (не более 20–25 работ).

ХРОНИКА. Не более 15 тысяч знаков и 2–3 иллюстрации.

Формат принимаемых материалов

Материалы принимаются в форматах **.doc* и **.rtf*. (формат **.docx* не принимается)

Не следует набирать заголовки и выделения в тексте всеми прописными буквами.

Не следует производить табуляцию и разделять абзацы пустой строкой.

Статья должна содержать (см. *Образец оформления статьи*):

– **УДК**;

– **Название** статьи на русском языке;

– **Фамилия, Имя, Отчество** автора (авторов) на русском языке;

– **Аннотация-резюме** (объем 100–200 слов или 800–1500 знаков с пробелами) и ключевые слова (6–10 слов) на русском языке;

- **Список литературы (библиография)**
- **Список сокращений**, который должен включать в себя расшифровку всех аббревиатур, используемых как в тексте статьи, так и в списке литературы;
- **Название статьи** на английском языке;
- **Фамилия, Имя, Отчество** автора (авторов) на английском языке;
- **Резюме (Abstract)** (объем 100–200 слов или 800–1500 знаков с пробелами) и ключевые слова (6–10 слов) на английском языке.
- **Иллюстрации** (рисунки, фотографии) в виде отдельных файлов в формате JPG, TIF, с разрешением не меньше 300 dpi;
- **Таблицы** в формате Word (в тексте) или MS Excel;
- **Подписи к иллюстрациям и таблицам**, приводятся в общем файле после списка литературы (см. *Образец оформления статьи*);
- **Сведения об авторе или авторах** (в случае коллективной работы): Ф.И.О. (полностью), ученая степень, ученое звание, место работы, адрес организации, город, страна, занимаемая должность – **на русском и английском языках.**

Сокращения (см. по адресу: <http://archaeologie.pro/ru/for-authors/4/>)

Числа (см. по адресу: <http://archaeologie.pro/ru/for-authors/4/>)

Хронология и датировки (см. по адресу: <http://archaeologie.pro/ru/for-authors/4/>)

Радиоуглеродные датировки (общие требования) (см. по адресу: <http://archaeologie.pro/ru/for-authors/4/>)

Некалиброванные датировки (см. по адресу: <http://archaeologie.pro/ru/for-authors/4/>)

Калиброванные датировки (см. по адресу: <http://archaeologie.pro/ru/for-authors/4/>)

ИЛЛЮСТРАЦИИ (подробно см. по адресу: <http://archaeologie.pro/ru/for-authors/4/>)

Рисунки и фотографии в виде отдельных файлов в формате JPG, TIF, с разрешением не меньше 300 dpi; Иллюстрации, вставленные в MS Word или Excel-файл, **не принимаются.**

Если рисунок содержит **номера или текст**, они должны быть **впечатаны** в электронном виде, а не вписаны от руки. Исключение составляют архивные материалы.

ДИАГРАММЫ должны быть оформлены в программе **MS Excel**. При этом **обязательно** вместе с диаграммами MS Excel необходимо предоставлять также таблицы, на основе которых они были выстроены.

ТАБЛИЦЫ. Наглядный материал может быть представлен в табличной форме.

Таблица строится в программе MS Excel или MS Word;

Таблицы должны иметь номер и заголовок (на английский язык заголовок не переводится);

Если Таблица включает рисунки, то их необходимо прислать отдельно в формате *.tif или *.jpg.

БИБЛИОГРАФИЯ И СИСТЕМА ССЫЛОК (подробно см. по адресу: <http://archaeologie.pro/ru/for-authors/4/>)

В статьях, публикуемых в журнале «Поволжская археологии», используется нижеприведенная система составления внутритекстовых ссылок и оформления библиографии. В случае несоответствия данным требованиям присланные материалы будут отправлены автору для доработки.

Библиографические ссылки на литературу и источники в тексте даются в круглых скобках: фамилия автора без инициалов (кроме работ однофамильцев) или сокращенное название (если издание не имеет автора), год издания через запятую; ссылка на страницу, рисунок и т.п. Пожалуйста, убедитесь в том, что **все** внутритекстовые ссылки включены в библиографический список.

Например:

(Смирнов, 1964, с. 23–25, рис. 5: 1; 6: 3; табл. XII, 16; Свод памятников, 2007, с. 93, № 590).

Список литературы (библиография) составляется в алфавитном порядке (фамилия и инициалы автора, название работы, место, издательство, год издания, страницы) на языке оригинала. Сначала на кириллице (на русском, болгарском, украинском и т.д.), затем – на латинице (на английском, немецком, французском и т.д.). Библиографический список не следует делать излишне пространным (не более 50), ссылки на собственные работы автора (авторов) должны составлять не более 25%. Пожалуйста, убедитесь в том, что все ссылки, приведенные в библиографии, присутствуют в тексте статьи.

Например:

Описание монографии (книги)

1. *Петренко А.Г.* Древнее и средневековое животноводство Среднего Поволжья и Предуралья. М.: Наука, 1984. 174 с.

2. *Плетнева С.А.* От кочевий к городам / МИА. № 142. М.: Наука, 1967. 198 с. (для монографий в серии МИА).

3. *Халиков А.Х.* Приказанская культура / САИ. Вып. В1-24. М.: Наука, 1980. 128 с.

4. *Марков В.Н.* Нижнее Прикамье в ананьинскую эпоху (об этнокультурных компонентах ананьинской общности) / Археология евразийских степей. Вып. 4. Казань: ИИ АН РТ, 2007. 143 с.

5. Археологическая карта Татарской АССР. Предволжье / Отв. ред. А.Х. Халиков. Казань: ИЯЛИ КФАН СССР, 1985. 116 с.

6. Город Болгар: культура, искусство, торговля / Отв. ред. П.Н. Старостин. М.: Наука, 2008. 276 с.

Описание статьи в продолжающемся издании (сборнике трудов)

1. *Асылгараева Г.Ш.* Морфологические исследования средневековых археозоологических материалов из археологических раскопок Казанского кремля // Археология и естественные науки Татарстана. Кн. 1 / Отв. ред. А.Г. Петренко. Казань: Изд-во Казан. ун-та, 2003. С. 63–133.

2. *Чижевский А.А.*, Каменное изваяние с острова Березовая Грива // Тверской археологический сборник. Вып. 7 / Отв. ред. И.Н. Черных. Тверь: Триада, 2009. С. 419–427.

3. *Халиков А.Х.* Мезолит Среднего Поволжья // МИА. № 126. М.: Наука, 1966. С. 185–193.

Описание статьи в научном сборнике

1. *Белорыбкин Г.Н.* Монголы в землях обулгаризированных буртас // Волжская Булгария и монгольское нашествие / Отв. ред. А.Х. Халиков. Казань: ИЯЛИ КФАН СССР, 1988. С. 82–87.

2. *Напольских В.В.* Проблема начала финно-угорско-иранских контактов // Ананьинский мир: истоки, развитие, связи, исторические судьбы / Археология евразий-

ских степей. Вып. 20 / Отв. ред. С.В. Кузьминых, А.А. Чижевский. Казань: Отечество, 2014. С. 76–89.

Описание материалов конференции

1. *Ситдиков А.Г., Хузин Ф.Ш.* Казанская археология: итоги и перспективы // Тр. IV (XX) Всероссийского археологического съезда в Казани. Т. I / Ред. А.Г. Ситдиков, Н.А. Макаров, А.П. Деревянко. Казань: Отечество, 2014. С. 8–10.

2. *Казаков Е.П.* Проявления языческой культуры в древностях Урало-Поволжья болгарского времени // XVII Уральское археологическое совещание / Отв. ред. В.Т. Ковалева, А.Я. Труфанов. Шаманаев. Екатеринбург; Сургут: Магеллан, 2007. С. 251–253.

Описание статьи в журнале

1. *Яворская Л.В.* Костные останки животных из раскопа CLXII города Болгара: некоторые новые методы обработки и оценки археозоологических материалов // Поволжская археология. 2012. № 1. С. 216–237.

2. *Галимова М.Ш., Чурбанов А.А.* Археоминералогические исследования эпохи камня Волго-Камья // КСИА. 2012. Вып. 227. С. 174–181.

3. *Валулина С.И., Зиливинская Э.Д.* Стекланные изделия Самосдельского городища // Учен. зап. Казан. гос. ун-та. 2010. Т. 152, кн. 3, ч. 1. С. 63–76.

Описание статьи в электронном журнале

Rady M. The Gesta Hungarorum of Anonymus, the Anonymous Notary of King Bela: A Translation. *Slavonic and East European Review*, 2009, no. 87 (4). Доступно по URL: <http://www.discovery.ucl.ac.uk/18975/1/18975.pdf>

Описание ссылки на Web-сайт

1. The Berry flint. URL: http://www.geocaching.com/geocache/GC42TVE_Le_silex_blonde_du_Berry (дата обращения: 23.09.2014).

Описание книги, переведенной с иностранного языка

Gerberstein S. *Rerum Moscoviticarum commentarii*. Munchen, Osteuropa-Institut, 2007. 586 S. (Russ. ed.: Yanin V.L. *Zapiski o moskovii*. Moscow: Moscow University Publ., 1988, 430 p.).

Описание рецензии

Кузьмина Е.Е. Рец. на: В.П. Шилов. Очерки по истории древних племен Нижнего Поволжья. Л.: Наука, 1975 // СА. 1977. № 3. С. 261–265.

Описание полевого отчета

1. *Генинг В.Ф.* Отчет об археологических раскопках Федотовского городища 1954 г. Ижевск, 1955 / Архив ИА РАН. Ф. Р-1. Д. 966.

2. *Генинг В.Ф., Одинцов В.В.* Отчет о раскопках Нырғындынское II могильника // Отчет об исследованиях Удмуртского отряда Нижнекамской археологической экспедиции в 1969 г. Т. II. Свердловск, 1969 / Архив Археологического музея УрГУ. Ф. II. Д. 756.

Описание диссертации и автореферата диссертации

1. *Агеев Б.Б.* Пьяноборская культура (вопросы хронологии и общественного строя). Автореф. дисс... канд. ист. наук. М., 1983. 18 с.

2. *Подосенова Ю.А.* Височные украшения населения Пермского Предуралья в эпоху средневековья. Дисс... канд. ист. наук. Пермь, 2009. 272 с.

Образец оформления статьи

УДК 904 "04/14"

**Исследования в центральной части
Болгарского городища («Дом Ремесленника»)**

© 2013 г. А.М. Губайдуллин

Аннотация-резюме на русском языке

Ключевые слова: на русском языке

ТЕКСТ СТАТЬИ (на русском языке)

ЛИТЕРАТУРА

Информация об авторе:

Губайдуллин Айрат Маратович, кандидат исторических наук, старший научный сотрудник, Институт археологии им. А.Х. Халикова АН РТ (г. Казань, Россия);
airg_g@mail.ru

СПИСОК СОКРАЩЕНИЙ

СПИСОК ИЛЛЮСТРАЦИЙ

**Researches in the Central Part of the Bulgar Ancient
Settlement ("House of the Handicraftsman")**

A.M. Gubaydullin

Abstract (на английском языке)

Keywords: (на английском языке)**About the Author:**

Gubaidullin Airat M. Candidate of Historical Sciences, Institute of Archaeology named after A.Kh. Khalikov, Academy of Sciences of the Republic of Tatarstan. Butlerov St., 30, Kazan, 420012, Republic of Tatarstan, Russian Federation; airg_g@mail.ru

*Рукописи, оформление которых не соответствует указанным требованиям,
к изданию в журнале не принимаются!*

**Настоящие правила вступают в действие с момента опубликования в журнале
и на сайте журнала.**

Журнал основан в апреле 2012 г.
Свидетельство о регистрации СМИ ПИ
№ ФС77-61900 от 25 мая 2015 г.
выдано Роскомнадзором

Оригинал-макет подготовлен в Институте археологии АН РТ
420012 г. Казань, ул. Бутлерова, 30

Технический редактор Хамидуллин Б.Л.

Подписано в печать 25.03.2019 г. Формат 70×108 1/16

Печать офсетная. Бумага мелованная. Печ. л. 15,6. Усл. печ. л. 21,88.

Общий тираж 1000 экз. Первый завод 150 экз. Заказ №

Цена свободная

Отпечатано в типографии "Orange Key"

Издательство «Фэн»
Академии наук Республики Татарстан
420111, г. Казань, ул. Баумана, 20

16+