

АКАДЕМИЯ НАУК РЕСПУБЛИКИ ТАТАРСТАН
МАРИЙСКИЙ ГОСУДАРСТВЕННЫЙ УНИВЕРСИТЕТ

ПОВОЛЖСКАЯ
АРХЕОЛОГИЯ

№ 1 (27)
2019

Главный редактор

член-корреспондент АН РТ, доктор исторических наук **А.Г. Ситдиков**

Заместители главного редактора:

член-корреспондент АН РТ, доктор исторических наук **Ф.Ш. Хузин**

доктор исторических наук **Ю.А. Зеленева**

Ответственный секретарь – кандидат ветеринарных наук **Г.Ш. Асылгараева**

Редакционный совет:

Б.А. Байтанаев – академик НАН РК, доктор исторических наук (Алматы, Казахстан) (председатель), **Р.С. Хакимов** – вице-президент АН РТ (Казань, Россия), **Х.А. Амирханов** – член-корреспондент РАН, доктор исторических наук, профессор (Москва, Россия), **И. Бальдауф** – доктор наук, профессор (Берлин, Германия), **С.Г. Бочаров** – кандидат исторических наук (Казань, Россия), **П. Георгиев** – доктор наук, доцент (Шумен, Болгария), **Е.П. Казаков** – доктор исторических наук (Казань, Россия), **Н.Н. Крадин** – член-корреспондент РАН, доктор исторических наук, профессор (Владивосток, Россия), **А. Тюрк** – PhD (Будапешт, Венгрия), **И. Фодор** – доктор исторических наук, профессор (Будапешт, Венгрия), **В.Л. Янин** – академик РАН, доктор исторических наук профессор (Москва, Россия), **В.С. Синика** – кандидат исторических наук (Тирасполь, Молдова), **Б.В. Базаров** – академик РАН доктор исторических наук, профессор (Улан-Удэ, Бурятия), **Д.С. Коробов** – доктор исторических наук, профессор РАН (Москва, Россия), **П. Дегри** – профессор (Лёвен, Бельгия), **Вэй Джан** – Ph.D, профессор (Пекин, Китай).

Редакционная коллегия:

А.А. Выборнов – доктор исторических наук, профессор (Самара, Россия)

М.Ш. Галимова – кандидат исторических наук (Казань, Россия)

Р.Д. Голдина – доктор исторических наук, профессор (Ижевск, Россия)

И.Л. Измайлов – доктор исторических наук (Казань, Россия)

С.В. Кузьминых – кандидат исторических наук (Москва, Россия)

А.Е. Леонтьев – доктор исторических наук (Москва, Россия)

Т.Б. Никитина – доктор исторических наук (Йошкар-Ола, Россия)

Ответственный за выпуск:

М.Ш. Галимова – кандидат исторических наук (Казань, Россия)

Адрес редакции:

420012 г. Казань, ул. Бутлерова, 30

Телефон: (843) 236-55-42

E-mail: arch.pov@mail.ru

http://archaeologie.pro

Индекс 80425, каталог «ГАЗЕТЫ И ЖУРНАЛЫ»

Агентство "РОСПЕЧАТЬ"

Выходит 4 раза в год

© Академия наук Республики Татарстан, 2019

© ФГБОУ ВО «Марийский государственный университет», 2019

© Журнал «Поволжская археология», 2019

Editor-in-Chief:

Corresponding Member of the Tatarstan Academy of Sciences,
Doctor of Historical Sciences **A. G. Sitdikov**

Deputy Chief Editors:

Corresponding Member of the Tatarstan Academy of Sciences, Doctor of Historical Sciences **F. Sh. Khuzin**
Doctor of Historical Sciences **Yu. A. Zelenev**
Executive Secretary – Candidate of Veterinary Sciences **G. Sh. Asylgaraeva**

Executive Editors:

B. A. Baitanayev – Academician of the National Academy of the RK, Doctor of Historical Sciences (Almaty, Republic of Kazakhstan) (chairman), **R. S. Khakimov** – Vice-Chairman of the Tatarstan Academy of Sciences (Kazan, Russian Federation), **Kh. A. Amirkhanov** – Doctor of Historical Sciences, Professor, Corresponding Member of the Russian Academy of Sciences (Moscow, Russian Federation), **I. Baldauf** – Doctor Habilitat, Professor (Berlin, Germany), **S. G. Bocharov** – Candidate of Historical Sciences (Kazan, Russian Federation), **P. Georgiev** – Doctor of Historical Sciences (Shumen, Bulgaria), **E. P. Kazakov** – Doctor of Historical Sciences (Kazan, Russian Federation), **N. N. Kradin** – Doctor of Historical Sciences, Corresponding Member of the Russian Academy of Sciences (Vladivostok, Russian Federation), **A. Türk** – PhD (Budapest, Hungary), **I. Fodor** – Doctor of Historical Sciences, Professor (Budapest, Hungary), **V. L. Yanin** – Academician of RAS, Doctor of Historical Sciences, Professor (Moscow, Russian Federation), **V. S. Sinika** – Candidate of Historical Sciences (Tiraspol, Moldova), **B. V. Bazarov** – Academician of RAS, Doctor of Historical Sciences, Professor (Ulan-Ude, Russian Federation), **D. S. Korobov** – Doctor of Historical Sciences, Professor (Moscow, Russian Federation), **P. Degryse** – Professor (Leuven, Belgium), **Wei Jian** – Ph.D, Professor (Beijing, China).

Editorial Board:

A. A. Vybornov – Doctor of Historical Sciences, Professor (Samara State Academy of Social Sciences and Humanities, Samara, Russian Federation)
M. Sh. Galimova – Candidate of Historical Sciences (Institute of Archaeology named after A. Kh. Khalikov, Kazan, Russian Federation)
R. D. Goldina – Doctor of Historical Sciences, Professor (Udmurt State University, Izhevsk, Russian Federation)
I. L. Izmaylov – Doctor of Historical Sciences (Institute of Archaeology named after A. Kh. Khalikov, Kazan, Russian Federation)
S. V. Kuzminykh – Candidate of Historical Sciences (Institute of Archaeology of the Russian Academy of Sciences, Moscow, Russian Federation)
A. E. Leont'ev – Doctor of Historical Sciences (Institute of Archaeology of the Russian Academy of Sciences, Moscow, Russian Federation)
T. B. Nikitina – Doctor of Historical Sciences (Mari Research Institute of Language, Literature and History named after V. M. Vasilyev, Yoshkar-Ola, Russian Federation)

Responsible for Issue – Candidate of Historical Sciences **M. Sh. Galimova**

Editorial Office Address:

Butlerov St., 30, Kazan, 420012, Republic of Tatarstan, Russian Federation

Telephone: (843) 236-55-42

E-mail: arch.pov@mail.ru

<http://archaeologie.pro>

© Tatarstan Academy of Sciences (TAS), 2019

© Mari State University, 2019

© “Povolzhskaya Arkheologiya” Journal, 2019

СОДЕРЖАНИЕ

*Аразова Р.Б. (Баку, Азербайджан),
Скакун Н.Н. (Санкт-Петербург, Россия)*
Трасологический анализ орудий труда и выделение производств
в хозяйстве раннеземледельческих поселений Азербайджана..... 8

Королев А.И., Сташенков Д.А., Кочкина А.Ф. (Самара, Россия)
Керамика грунтового могильника Екатериновский мыс
(по материалам раскопок 2013–2016 гг.) 18

Васильева И.Н. (Самара, Россия)
О технологии изготовления керамики
энеолитического могильника Екатериновский мыс 33

Выборнов А.А. (Самара, Россия), Шипилов А.В. (Казань, Россия)
Неолитический комплекс VIa Балахчинской стоянки
в Приустьевом Прикамье 47

Хохлов А.А. (Самара, Россия), Китов Е.П. (Москва, Россия)
Теоретические и практические аспекты проблемы происхождения
физического облика носителей культур синташтинского круга
позднего этапа эпохи бронзы..... 59

Сотникова С.В. (Надым, Россия)
Воинские погребения эпохи поздней бронзы
с наборами астрагалов: проблема интерпретации 72

*Чижевский А.А. (Казань, Россия), Антипина Е.Е. (Москва, Россия),
Асылгараева Г.Ш., Нуретдинова А.Р. (Казань, Россия)*
Коллекции Археологического Музея Казанского (Приволжского)
Федерального университета. Часть 2..... 84

*Вязов Л.А. (Казань, Россия), Мясников Н.С., Михайлов Е.П. (Чебоксары,
Россия), Еришова Е.Г. (Москва, Россия), Блинников М.С. (Сент-Клауд,
США), Пономаренко Е.В. (Оттава, Канада)*
Большеалгашиинское городище в Нижнем Посурье..... 104

Иванов В.А. (Уфа, Россия), Чичко Т.В. (Стерлитамак, Россия)
Статистико-типологический анализ керамики с поселений эпохи
поздней бронзы в низовьях р. Белой (еще раз о проблеме генезиса
ранней ананьинской культуры шнуровой керамики – АКШК) 121

Черных Е.М. (Ижевск, Россия)
Предметы конского снаряжения из Зуевского могильника
ананьинской культуры шнуровой керамики в Удмуртии 136

Генинг В.Ф., *Журавлева Г.Н. (Ижевск, Россия)*
Классификация вещевого комплекса могильника Ныргында II:
застежки и съемные украшения 150

<i>Қуфтерин В.В. (Москва, Россия), Воробьёва С.Л. (Уфа, Россия)</i>	
К палеодемографии пьяноборской культуры	164
<i>Сабилова Т.М. (Ижевск, Россия)</i>	
Состав металла фибул Среднего Прикамья (по материалам коллекции УдГУ)	180
<i>Набиуллин Н.Г. (Казань, Россия)</i>	
Памятники археологии г. Чистополь: проблемы изучения и сохранения	194

Хроника

<i>Бочаров С.Г., Асылгараева Г.Ш. (Казань, Россия)</i>	
Об основных итогах научной деятельности Института археологии им. А.Х. Халикова Академии наук Татарстана в 2018 году	208
<i>Канторович А.Р. (Москва, Россия)</i>	
Валентину Лаврентьевичу Янину – 90 лет!	229
<i>Мышкин В.Н. (Самара, Россия)</i>	
К юбилею Ризы Салиховича Багаутдинова	234
<i>Хузин Ф.Ш., Шакиров З.Г. (Казань, Россия)</i>	
Наилю Гатиатулловичу Набиуллину – 50 лет	239
Список сокращений	243
Правила для авторов	245

CONTENS

*Arazova R.B. (Baku, Azerbaijan),
Skakun N.N. (Saint-Petersburg, Russian Federation)*
Traceological Analysis of Tools and Identification Manufacturings in the Economy
of the Early Agricultural Settlements of Azerbaijan.....8

Korolev A.I., Stashenkov D.A., Kochkina A.F. (Samara, Russian Federation)
The Ceramics of Ekaterinovsky Cape Burial Ground
(according to the materials of excavations 2013–2016 years)18

Vasilyeva I.N. (Samara, Russian Federation)
On the Technology of Making Ceramics of the Eneolithic Burial Ground
Ekaterinovsky Cape33

*Vybornov A.A. (Samara, Russian Federation),
Shipilov A.V. (Kazan, Russian Federation)*
Balakhchino VIa Site Neolithic Complex in the Kama Mouth Region.....47

*Khokhlov A.A. (Samara, Russian Federation),
Kitov E.P. (Moscow, Russian Federation)*
Origins of the Physical Appearance of the Sintashta Circle
of Cultures People of the Bronze Age: theoretical and practical aspects59

Sotnikova S.V. (Nadym, Russian Federation)
Warrior Burials of the Later Bronze Age With Sets of Astragals: problem of
interpretation.....72

*Chizhevsky A.A. (Kazan, Russian Federation),
Antipina E.E. (Moscow, Russian Federation), Asylgaraeva G.Sh.,
Nuretdinova A.R. (Kazan, Russian Federation)*
Collections of the Archaeological Museum of
Kazan (Volga Region) Federal University. Part 2.....84

*Vyazov L.A. (Kazan, Russian Federation), Myasnikov N.S.,
Mikhailov E.P. (Cheboksary, Russian Federation),
Ershova E.G. (Moscow, Russian Federation), Blinnikov M.S. (St. Cloud, USA),
Ponomarenko E.V. (Ottawa, Canada)*
Bolshie Algashi Hillfort in the Lower Sura Region.....104

*Ivanov V.A. (Ufa, Russian Federation),
Chichko T.V. (Sterlitamak, Russian Federation)*
Statistical and Typological Analysis of Pottery from the Settlements
of the Late Bronze Age in the Lower Reaches of the Belaya River
(once again about the problem of the genesis early
Ananino Culture of Corded Ceramics – ACCC).....121

Chernykh E.M. (Izhevsk, Russian Federation)
Items of Horse Equipment From Zuevsky Burial Ground
of Ananyino Culture of Cord Ceramics in Udmurtia.....136

<u>Gening V.F.</u> , Zhuravleva G.N. (<i>Izhevsk, Russian Federation</i>) Classification of the Burial Complex of Burial Ground Ngyrynda II: clasps and removable decorations.....	150
Kufterin V.V. (<i>Moscow, Russian Federation</i>), Vorobyova S.L. (<i>Ufa, Russian Federation</i>) On the Paleodemography of Pyany Bor Culture.....	164
Sabirova T.M. (<i>Izhevsk, Russian Federation</i>) Composition of Metal Fibulae from the Middle Kama Region (based on the materials of the Udmurt State University collection).....	180
Nabiullin N.G. (<i>Kazan, Russian Federation</i>) Archaeological Sites of Chistopol: issues of studying and preservation	194

Chronicle

Bocharov S.G., Asylgaraeva G.Sh. (<i>Kazan, Russian Federation</i>) On the Main Results of Scientific Activity Institute of Archaeology Named After A.Kh. Khalikov of the Tatarstan Academy of Sciences in 2018	208
Kantorovich A.R. (<i>Moscow, Russian Federation</i>) 90 th Anniversary of Valentin Lavrentievich Yanin	229
Myshkin V.N. (<i>Samara, Russian Federation</i>) To the Anniversary of Riza Salikhovich Bagautdinov.....	234
Khuzin F.Sh., Shakirov Z.G. (<i>Kazan, Russian Federation</i>) 50 th Anniversary of Nail Gatiatulloevich Nabiullin.....	239
List of Abbreviations.	243
Submissions.	245

УДК 599: 902, 903.01, 903.2

<https://doi.org/10.24852/2019.1.27.84.103>**КОЛЛЕКЦИИ АРХЕОЛОГИЧЕСКОГО МУЗЕЯ КАЗАНСКОГО
(ПРИВОЛЖСКОГО) ФЕДЕРАЛЬНОГО УНИВЕРСИТЕТА. ЧАСТЬ 2.****© 2019 г. А.А. Чижевский, Е.Е. Антипина, Г.Ш. Асылгараева,
А.Р. Нуретдинова**

Статья продолжает публикацию коллекций Археологического музея Казанского федерального университета, изучение которых с помощью археологических и естественнонаучных методов было начато авторским коллективом в 2018 г. В ней рассматриваются коллекции эпохи мезолита, бронзового и раннего железного веков, и раннего средневековья. Три коллекции из Казанской губернии, Гаревского костыша и Шигирского торфяника получены в XIX в. Обществами археологии, истории и этнографии и естествоиспытателей при Казанском университете. Четвертая, из раскопок городища Гремячий ключ в 1948 г., связана с историческим факультетом Казанского университета. Изучение коллекций позволило получить данные, представляющие значительный интерес для понимания развития материальной культуры Урало-Поволжья в широкой ретроспективе.

Ключевые слова: археология, Урало-Поволжье, мезолит, бронзовый век, ранний железный век, раннее средневековье, ананьинская культурно-историческая область, археозоология, трасология.

В данной статье продолжена публикация коллекций из собрания археологического музея Казанского (Приволжского) федерального университета, включающих предметы из кости и рога, которые сегодня все чаще привлекают внимание специалистов и нуждаются во введении в научный оборот. Начало наших исследований обозначено изданием материалов раннего железного века (Чижевский и др., 2018). Однако оставшиеся коллекции, которые содержали немало предметов, представляющих интерес для понимания развития материальной культуры Урало-Поволжья, побуждали нас продолжить эту работу.

Три коллекции связаны с деятельностью Обществ: археологии, истории и этнографии (ОАИЭ) – д.23/1894, АКУ-13 и естествоиспытателей (ОЕ) – АКУ-111 при Казанском университете, четвертая (АКУ-12) относится к деятельности исторического факуль-

тета Казанского университета в советское время.

В составе коллекции д.23/1894 присутствует один предмет, данные об авторе находки и коллекционная опись отсутствуют. Информация о предмете содержится на этикетке овальной формы, на которой написано «Казанская» и коллекционный номер. По всей вероятности, здесь присутствует неполное написание места происхождения коллекции – Казанская губерния, так обозначались предметы, найденные случайно на территории губернии, а затем купленные членами ОАИЭ. Цифра через косую черту обозначала год находки или передачи в Общество. Таким образом, аббревиатура д.23/1894 обозначает 23 декабря 1894 года.

Изделие изготовлено из левого нижнего клыка кабана (*Sus scrofa fergus*) посредством его диагонального распила, шлифовки граней крупным

абразивом и последующей полировкой¹. Наличие на нем двух сквозных отверстий, просверленных поперек длинной оси клыка, а также последующая завальцовка краев этих отверстий в процессе эксплуатации свидетельствуют об использовании изделия в качестве распределителя ремней конской упряжи.

Распределители ремней из кости полулунной формы были распространены в Волго-Камье в финале бронзового века. Они известны в уздечных наборах в погребениях позднего этапа маклашеевской культуры. В погр. 16 мог. Девичий городок IV, распределитель изготовлен из челночной кости лошади² и имеет одно отверстие (Казаков, 2002, рис. 4: 4). В погр. 1 Измерского XVI мог. содержатся три подобных предмета с двумя отверстиями (Казаков, 2017, с. 81, рис. 5: 1–3). Использование полулунных распределителей ремней в конской упряжи у носителей маклашеевской культуры относится к XII–X вв. до н.э. (Кузьминых, Чижевский, 2017, с. 24).

Коллекция АКУ-13 по описи 1956 г. происходит из собрания Теплохова и сформирована на основе предметов из Гаревского костяка на р. Полуденной. Более полные данные были получены при анализе публикаций ОАИЭ, изучение которых позволило установить, что коллекция была передана Обществу в 1879 г. самим владельцем – А.Е. Теплоховым (1879, с. 177, 178). На момент передачи она состояла из двух глиняных сосудов, семи стеклянных бус и 13 костяных наконечников стрел. В коллекционной описи 1956 г. упоминаний о сосудах нет. На момент подготовки статьи отсутствовали глиняные сосуды и один наконечник стрелы.

В коллекции содержится семь округлых золотостеклянных бус: крупные (5 экз., высота – 11–15 мм, максимальный диаметр – 12–14,5 мм, диаметр оснований канала – 2–3,5 мм) (рис. 1: 4–8) и мелкие (2 экз., высота – 6–7,5 мм, максимальный диаметр – 8–9 мм, диаметр оснований канала – 1,5–2,5 мм) (рис. 1: 2, 3). У части из них утрачен верхний слой стекла и золотая фольга (рис. 1: 4, 8).

Бусы с внутренней прокладкой из золотой фольги появляются в Северном Причерноморье в III в. до н. э. и существуют до первых веков н. э. (Алексеева, 1978, с. 29, табл. 26: 2, 3, 7). Однако абсолютные размеры их меньше, чем у бус из коллекции АКУ-13. Ближе к ним бусы, происходящие из рязано-окских могильников. Судя по этим материалам, подобные изделия (отдел А, группа I, тип 1) датируются в пределах рубежа I/II – первой пол. IV в. (Румянцева, 2007, с. 217, 218, рис. 3: 4, 5).

Большая часть предметов коллекции относится к наконечникам стрел с пером иволистной формы и наметанным черенком (Перескоков, 2018, с. 74). По типологии, разработанной А.Н. Лепихиным, по сечению они подразделяются на ромбические, шестигранные, трехгранные и трапециевидные (2007, с. 88).

Наконечники стрел ромбического сечения составляют большую часть стрелкового набора. К этой группе отнесены шесть наконечников (рис. 1: 9, 10, 14, 16, 18, 19) и одна заготовка (рис. 1: 17), доведенная почти до состояния готового изделия. Они были изготовлены из компакты длинных трубчатых костей крупных животных: копытного (Ungulate) (рис. 1: 18, 19), медведя (*Ursus arctos*) (рис. 1: 17), пяти лошади (*Equus caballus*) (рис. 1: 9,

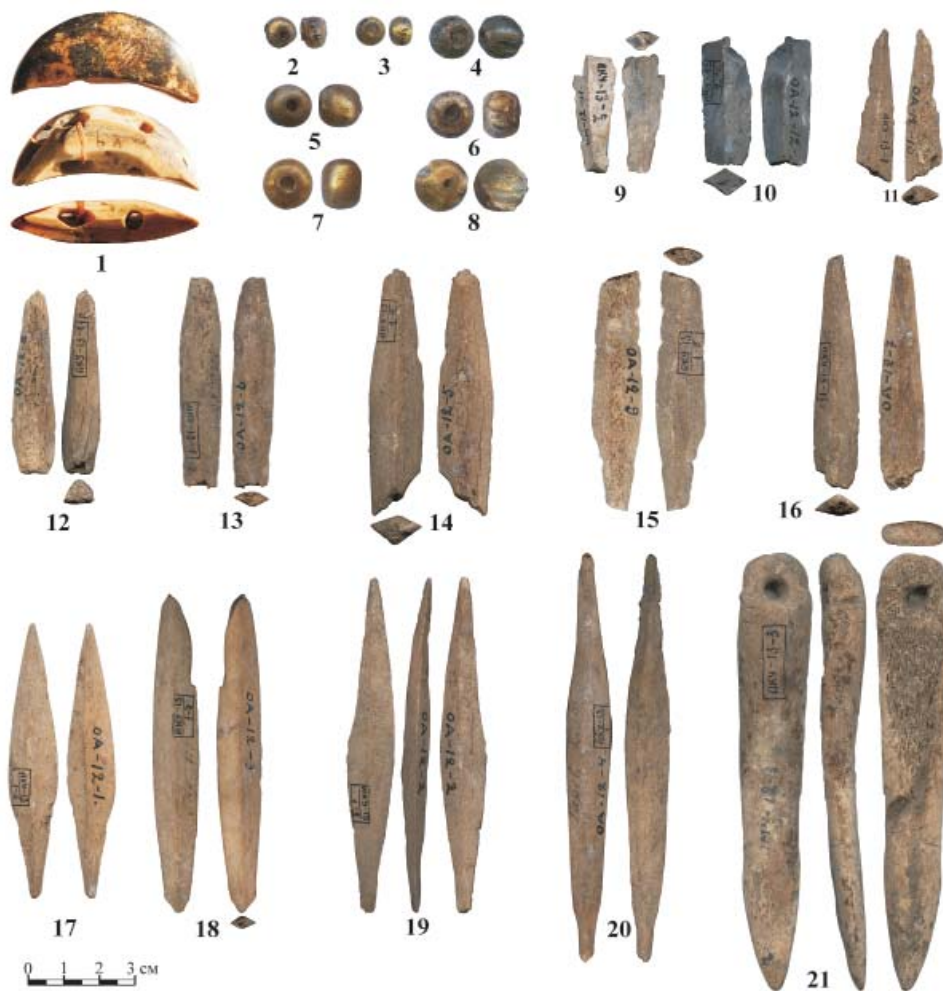


Рис. 1. 1 – коллекция д.23/1894, Казанская губерния, 2–21 – коллекция АКУ-13, Гаревское костыще, находки из раскопок А.Е. Теплоухова, 1879 г. 1 – клык кабана, 2–8 – стекло и золото, 9–21 – кость.

Fig. 1. 1 – d. 23/1894 collection, Kazan governorate, 2–21 – АКУ-13 collection, Gari bone bed, findings discovered at excavations of 1879 by А.Е. Teploukhov. 1 – boar tusk, 2–8 – glass and gold, 9–21 – bone.

14) – посредством продольного раскроя кости, спила или среза граней. В отдельных случаях использовалась подрубка в сочетании с подрезкой граней (рис. 1: 17), конечной стадией обработки была шлифовка мелким абразивом. Часть наконечников несет следы использования: лощение острия (рис. 1: 19) и граней (1: 18); залощенность других наконечников имеет та-

фономическое происхождение (рис. 1: 14, 17); наконечники со следами огня (рис. 1: 10, 14) или слабым лощением (рис. 1: 16) не позволяют обнаружить следы работы с ними.

К наконечникам стрел шестигранного сечения относятся два экземпляра (рис. 1: 13, 20). Первый, выполнен из компакты длинной трубчатой кости крупного животного, второй из мета-

подия лошади. Оба изготовлены из продольно раскроенных костей, грани оформлены спилом и подрезкой (рис. 1: 13) или подрубкой и подрезкой рис. 1: 20), и затем отшлифованы мелким абразивом. Острия наконечников заложены от использования.

Наконечники стрел трехгранного сечения (2 экз.), выработаны из компакты длинной трубчатой кости крупного животного с использованием тех же приемов, что и шестигранные наконечники (рис. 1: 11, 12). В одном случае грани острия заложены при использовании (рис. 1: 12), во втором таких следов установить не удалось.

Наконечник стрелы трапециевидного сечения (1 экз.) изготовлен из компакты длинной трубчатой кости крупного животного также путем продольного раскроя кости, установлены следы спила или подрезки граней, шлифовка мелким абразивом (рис. 1: 15). Острие заложено при использовании.

Последним экспонатом коллекции является кочедык (рис. 1: 21) длиной около 13 см, на рукояти – отверстие диаметром 4–5 мм, выполненное двусторонним сверлением. Он изготовлен из пясти крупного копытного, вероятно, лося (*Alces alces*), посредством продольного раскроя и последующего лощения кости. Узкий конец заложено от работы.

Костища, как особый тип памятников, являются характерным признаком гляденской культуры, они возникают в ананьинское время и существуют вплоть до третьей четверти I тыс. н.э. (Поляков, 1967, с. 210). Гаревское костище датируют в пределах III–V вв. (Генинг, 1988, с. 132, 134), V–VII вв. (Голдина, 1985, с. 108) и II–VII вв. (Лепихин, 2007, с. 111; Перескоков, 2018, с. 87).

Согласно описи 1956 г., коллекция АКУ-111 состояла из 11 экспонатов, в 2018 г. она насчитывала восемь предметов, отсутствовали стенки сосуда с примесью «слюды» (цит. по описи) и костяной гарпун.

На титуле вместо названия памятника запись: «Керамика и костяные орудия труда», отсутствует информация об авторе раскопок, неизвестен год передачи предметов.

При осмотре коллекции обращает на себя внимание фрагмент глиняного сосуда с примесью талька, который указывает на уральское происхождение экспонатов. Остальная коллекция состоит из костяных предметов. Судя по хорошей сохранности и близкой окраске рыжеватого-коричневого или красно-коричневого оттенков, эти изделия составляют единую серию, которая долгое время депонировалась в бескислородной среде и окрашивалась природными красителями. Сразу же напрашивается предположение о происхождении этой коллекции из торфяников Зауралья. За последние сто с лишним лет передачи экспонатов в музей ПФУ из этого региона не производилось, не было и экспедиций, снаряжаемых в Зауралье. Таким образом, коллекция могла попасть в Казань только в XIX в.³ В этой ситуации на помощь приходят Труды ОЕ и ИОАИЭ.

В последней четверти XIX в. на Урал для изучения Шигирского торфяника были отправлены две геологические экспедиции, организованные Обществом естествоиспытателей при Казанском университете.

Первую экспедицию в конце 70-х – начале 80-х гг. XIX в. возглавил член Общества – геолог А.П. Иванов. Экспедиция была организована для «геологического изучения северных



Рис. 2. Коллекция АКУ-111. Шигирский торфяник и Иртышское озеро (?), находки А.М. Зайцева, 1883 и 1885 гг. 1–6 – кость, 7 – сланец, 8 – керамика.

Fig. 2. AKU-111 collection. Shigir peat bog and Irtyashkoe lake (?), findings discovered by A.M. Zaitsev, 1883 and 1885. 1–6 – bone, 7 – slate; 8 – ceramics.

лесных окраин Пермского края», попутно, за три года исследований он проделал огромную работу по исследованию памятников археологии (Иванов, 1881, с. 3). Среди прочих объектов был изучен Молебский торфяник, на котором А.П. Иванов произвел шурфовку с целью выяснения процессов торфообразования, и осмотрен Шигирский торфяник, причем археологические находки в этом случае были получены из отвалов шурфов золотоискателей (Иванов, 1881, с. 46, 47, 50). Некоторые предметы были выкопаны в присутствии А.П. Иванова, однако в перечне находок изделия из кости отсутствуют (Иванов, 1881, с. 51).

Вторую экспедицию возглавлял А.М. Зайцев, в 1883 и 1885 гг. он работал на Шигирском торфянике и в районе дач заводов Каслинский, Верхне-Исетский и др. (Зайцев, 1886, с. 50). Описание изделий из кости, полученных им из разработок золотоискателей Шигирского торфяника, очень подробное, некоторые вещи узнаваемы по описанию. Здесь и предмет наполовину «сжатацилиндрического» вида, наполовину ланцетообразный с вырезкой посередине (рис. 2: 6), орудие с мелкими зубчиками (рис. 2: 4) и т.д., упоминает он и фрагменты глиняной посуды (Зайцев, 1886, с. 51, 53, 54). Коллекция предметов, полученная им, была сдана Обществу естествоиспытателей.

В 1890 г. коллекции Общества были переданы в Кабинет географии. После 1931 г. большая часть университетских коллекций была отдана в Центральный музей ТАССР. Однако часть осталась в университете, в том числе и рассматриваемая коллекция. Дальнейшая судьба экспонатов связана с историческим факультетом Ка-

занского университета, который был воссоздан в 1939 г. Так как предметы были переданы без сопроводительной документации, информация о происхождении коллекции из Шигирского торфяника и раскопок на Каслинско-Кыштинской даче, а также ее авторе А.М. Зайцеве была утрачена. Первоначально коллекции был присвоен шифр АМУ-176, а в 1956 г. – АКУ-111.

Самым узнаваемым предметом коллекции является фрагмент сосуда с отогнутым наружу плоским венчиком, блоковидным горлом и выпуклыми плечиками, покрытый ямочно-крестовой орнаментацией (рис. 2: 8). По типологии В.А. Борзунова, он относится к первому типу керамики гамаюнской культуры (Борзунов, 1992, с. 57, рис. 12: 1; 17: 6)⁴. По мнению исследователя, обильные примеси талька, зернами и мелкотолченого, свидетельствуют о происхождении сосуда из горно-лесного Зауралья, территории одного из локальных вариантов гамаюнской культуры: верхне-исетского, каслинско-синарского или миасско-аргазинского⁵. Этот вывод подтверждает свидетельство А.М. Зайцева о раскопках на четырех городищах Каслинско-Кыштымской дачи, на которых была найдена керамика из тальковой глины (Зайцев, 1886, с. 55–58).

Таким образом, фрагмент сосуда из коллекции АКУ-111 может происходить как из Шигирского торфяника (Савченко и др., 2010, с. 11, рис. 1: 20), так и городищ района Иртышского озера (Наумов, 2015, с. 227, 230, 232), на всех этих объектах зафиксирована керамика гамаюнской культуры. Время существования гамаюнской культуры в Среднем и Южном Зауралье IX–IV вв. до н. э. (Борзунов, 1992,

с. 132), в этих же границах следует датировать и данный фрагмент.

Единственным каменным изделием в коллекции был шлифованный топор из зеленого сланца длиной 10,5 см (рис. 2: 7). Его лезвие, обух и большая часть поверхности повреждены, покрыты выбоинами и длинными сколами, образовавшимися, по всей вероятности, в процессе работы и последующего депонирования. Шлифованные орудия, в том числе и топоры, появляются в Зауралье в позднем мезолите (Выйка II) (Сериков, Старков, 1989, с. 136, 137), значительно шире они распространяются в эпоху неолита, причем в это время увеличивается доля шлифованных орудий из зеленокаменной породы (Косарев, 1996, с. 257; Виноградов, 2015, рис. 135, 136). Заготовка крупного топора (Савченко и др., 2010, илл. 1: 15) и шлифованные орудия имеются и в коллекции ГЭ Шигирского торфяника (Савченко и др., 2010, илл. 1: 12, 13, 16, 17).

Остальная коллекция состоит из костяных предметов, наиболее многочисленны гарпуны и остроги (3 экз.).

К ним относится фрагмент круглого одностороннего наконечника остроги или гарпуна с клювовидным зубцом (рис. 2: 1), большая часть стержня и насад утрачены. Наконечник изготовлен из метаподия лошади с использованием подрубки, подрезки, строгания, шлифовки мелким абразивом и лощения. Судя по состоянию кончика, который притуплен от ударов, орудие использовалось в работе. К сожалению, сохранность не позволяет определить время существования наконечника, так как гарпуны с подобными зубцами использовались с эпохи мезолита и до раннего железного века.

У второго, также одностороннего гарпуна (рис. 2: 2), утрачено острие и верхняя часть стержня, сохранился насад подтреугольной формы с вырезом посередине и нижняя часть стержня с крупным клювовидным шипом. Орудие изготовлено из метаподия лося с применением подруба, подрезки, строгания, шлифовки крупным абразивом и полировки. Следы использования установить не удалось.

Гарпун близкой формы с крупными редкими клювовидными зубцами и подтреугольным насадом с вырезом известен по коллекции Шигирского торфяника ГЭ, он отнесен к ранней части комплекса, в состав которого входят изделия, обработанные каменными орудиями, и отнесен к эпохе мезолита – неолита (Савченко и др., 2010, с. 16, рис. 3: 38).

Третьим изделием является многозубцовая односторонняя острога (или гарпун) из метаподия лося (рис. 2: 4) с обломанным насадом, изготовленная путем строгания и скобления продольного фрагмента, который затем шлифовался мелким абразивом и полировался, с финальным пропилом зубцов мелкозубчатой пилой. Следы использования не установлены. Близкое по форме изделие с частыми зубцами известно среди материалов Шигирского торфяника в парижской коллекции барона де Бай, имеются такие орудия и на других памятниках Восточной Европы эпохи мезолита и неолита (Савченко, Ромен, 2011, с. 255, рис. 2: 4).

В коллекции присутствует массивное острие, изготовленное из метаподия лося (рис. 2: 3), которое использовалось, вероятно, как наконечник копья или рогатины. На нем отмечены следы от прорезки пазов для продольного раскалывания кости, форма

предмету придавалась подружкой и строганием. Кроме того, использовались скобление, шабрение и шлифовка поверхности крупным и мелким абразивом. На поверхности отмечено лощение, возникшее, по-видимому, в процессе использования. На острие имеется скол, образовавшийся, вероятно, от удара о твердую поверхность, который впоследствии был завальцован. Наконечники рогатин в Шигирском торфянике известны по находке из фондов Свердловского областного краеведческого музея, существует и AMS дата такого предмета – 8545 ± 45 л.н. ($1\sigma - 7601-7567$ кал. л. до н. э. (88,4%); $2\sigma - 7656-7525$ кал. л. до н. э. (99,6%)) ОхА-22283 (Савченко и др., 2011, с. 51, рис. 1: 2).

Второе острие из коллекции использовалось как кочедык или проколка (рис. 2: 5) и выполнено из бокового метаподия лося. Трасологически зафиксировано строгание проксимального конца кости на конус. Острие имеет хорошо выраженное лощение, связанное с работой по мягким материалам.

Последней в линейке предметов из коллекции АКУ-111 является заготовка кинжалоподобного орудия (рис. 2: 6), которая была выполнена из плюсны северного оленя (*Rangifer tarandus*). Процесс изготовления включал продольный раскрой кости, подрезку края, строгание, шабрение и шлифовку средним абразивом. Следы использования отсутствуют. По всей вероятности, мастер планировал изготовить вкладышевый кинжал, подобный находке из Шигирского торфяника, хранящейся в фондах МАЭ РАН (Савченко, Жилин, 2018, с. 98–101, рис. 1).

Время существования костяных орудий определяется по аналогиям

из коллекций Шигирского торфяника, хранящихся в других музейных собраниях, и может быть отнесено к эпохе мезолита – неолита.

Коллекция АКУ-12 была получена в результате раскопок Н.Ф. Калинина на городище Гремячий ключ в 1948 г. и содержит 612 предметов (Калинин, Халиков, 1954, с. 39–42, рис. 13, 14). В ее составе костяные и каменные изделия, керамика и обычный остеологический материал, главным образом «кухонные» костные остатки. Изделия из камня будут рассмотрены в отдельной публикации.

Костяные изделия представлены четырьмя предметами, которые были связаны с хозяйственной и ремесленной деятельностью.

К ним относится фрагмент предмета с рабочей фасеткой, изготовленный из компакты длинной трубчатой кости копытного крупных размеров (рис. 3: 1). При его создании использовалась подрезка краев предмета ножом, шлифовка крупным и мелким абразивом. Зафиксирована площадка стирания конца изделия о твердую поверхность, что позволяет отнести его к лошалам по керамике.

Продуктом отхода косторезного ремесла и одновременно заготовкой был обрезок неправильной полуцилиндрической формы от рога лося (рис. 3: 2). На нем зафиксированы следы как продольного раскроя-распила на тонкие пластины, так и поперечного разделения рога подрубами и разломом, следы использования отсутствуют.

Третьим предметом является головка правой бедренной кости лося со сквозным отверстием (диаметр 9–10 мм) в центральной части, полученным двухсторонним сверлением (рис. 3: 3), изделие использовалось как пряслице. Зафиксированы подправка



Рис. 3. Коллекция АКУ-12, городище Гремячий ключ, находки из раскопок Н.Ф. Калинина 1948 г. 1, 3, 4 – кость, 2 – рог, 5–10 – керамика.

Fig. 3. AKU-12 collection, Gremyachiy Klyuch hillfort, findings discovered at excavations of 1948 by N.F. Kalinin. 1, 3, 4 – bone, 2 – horn, 5–10 – ceramics.

краев ножом и лощение основания головки мелкозернистым абразивом и кожей, вероятно, лощение было функциональным и образовалось от кожаной прокладки на пряслице.

Завершает серию плоская лопаточка-тупик (рис. 3: 4), изготовленная из лингвальной стенки левой половины нижней челюсти лошади. Предмет почти целый, отмечен только диагональный скол вершины изделия. Для его производства применялся раскрой-раскол челюсти, затем форму

придавали обрезкой/подрезкой краев, а далее шлифовали края и одну из плоскостей изделия, образованной внутренней стороной челюсти. Установлены следы использования – завальцовка торцевого края основания лопаточки.

Вторая лопаточка-тупик, упомянутая в публикации Н.Ф. Калинина, отсутствует.

В коллекции имеется 454 фрагмента керамики, 171 из них поддается идентификации, далее анализу

подвергались только они, остальные представлены стенками сосудов с примесью раковины без орнамента. Керамика в описи группируется по штыкам: 1, 2 и 4, последний, связан с заполнением очага.

Керамика штыка 1 представлена 80 фрагментами, из них 47 венчиков и 33 стенки. По примесям в глине выделены три группы: 1. с примесью шамота (10 экз.), 2. с примесью песка и органики (3 экз.), 3. с примесью раковины (67 экз.).

К первой группе принадлежат стенки сосудов без орнамента, по структуре примесей и оформлению поверхности они отнесены к именьковской культуре.

Со второй группой связана керамика, покрытая текстильным раппортом. Один из сосудов украшен ямками и зубчатым штампом, который имитировал текстильные отпечатки (рис. 4: 3). Эта группа соотносится с аозинской культурой АКЦИО.

В состав третьей группы входит остальная керамика, отнесенная к постмаклашеевской культуре ананьинской культурно-исторической области (ПМК АКЦИО). Один фрагмент не орнаментирован, остальные покрыты орнаментом по шейке, иногда плечикам и срезу венчика (табл. 1).

Основным элементом орнамента на керамике первого штыка была ямка – 52 фр. (77,6%), с выпуклиной на внутренней стороне сосуда (ЯВ) и без нее (Я), она сочеталась со всеми остальными элементами (табл. 2). Сложные орнаментальные мотивы на этом уровне отсутствуют, в 61,2% случаев на керамике имелся только один элемент (рис. 4: 1, 2, 4, 7–9, 14–17, табл. 3).

На 22 сосудах присутствовали два элемента орнамента (рис. 4: 5, 6,

10, 12, 13), три элемента (рис. 4: 11) на керамике встречены дважды (табл. 3).

Орнаментальные композиции просты, ямки и вдавления объединены в ряды в одну–три линии; шнуровые отпечатки образуют длинные горизонтальные линии, иногда разделенные зонами коротких наклонных отпечатков шнура; гребенчатый штамп образует столбцы вертикальной «елочки»; гладкий штамп объединен в ряды наклонных линий и горизонтальную «елочку»; ногтевые отпечатки фиксируются на шейке или срезе венчика.

Керамика штыка 2 представлена 69 фрагментами (48 венчиков и 21 стенка), она содержит примеси раковины и относится к ПМК АКЦИО.

Основным элементом орнамента здесь также была ямка (ЯВ и Я) – 54 (78,3%) (табл. 2). Выделяются орнаментальные мотивы, состоящие из одного (34 экз.) (рис. 5: 3, 4, 8, 9, 12, 14, 18, 21, 24), двух (23 экз.), трех (6 экз.) и четырех элементов (1 экз.) (табл. 2, 3).

Орнамент с двумя элементами встречается по одному и сериями из 2–7 сосудов (рис. 5: 1, 2, 5–7, 10, 11, 15, 16, 20, 22, 25, табл. 3). Орнаментальные мотивы из трех (рис. 5: 13, 17, 19) и четырех элементов (рис. 5: 23) не повторяются (табл. 3).

Орнамент на керамике штыка 2 прост, сложные композиции присутствуют лишь на посуде со шнуровыми отпечатками. Выделяется сосуд, в котором две зоны наклонного короткого шнура разделены ямками и окаймлены горизонтальными линиями, ниже размещены овальные вдавления, а на срезе венчика ногтевые отпечатки (рис. 5: 23). Имеются и композиции, образующие ромбы, окаймленные го-



Рис. 4. Коллекция АКУ-12, городище Гремячий ключ, раскопки Н.Ф. Калинина 1948 г., находки из первого штыка. 1–17 – керамика.
 Fig. 4. AKU-12 collection, Gremyachiy Klyuch hillfort, excavations of 1948 by N.F. Kalinin, findings discovered in the first digging horizon. 1–17 – ceramics.

ризонтельными линиями (рис. 5: 10, 15–17).

Три сосуда имеют гребенчато-шнуровой орнамент, но только один можно отнести к ананьинской культуре гребенчато-шнуровой керамики (АКГШК) АКИО (рис. 5: 19) (Черных и др., 2002, рис. 21: 1, 23: 6).

Керамика штыка 4 представлена мелкими фрагментами (4 венчика и 1 стенка) с примесью раковины, которые относятся к ПМК АКИО (табл. 1–3).

Судя по материалам коллекции АКУ-12, развитие керамических традиций населения городища Гремячий ключ шло в сторону упрощения орна-

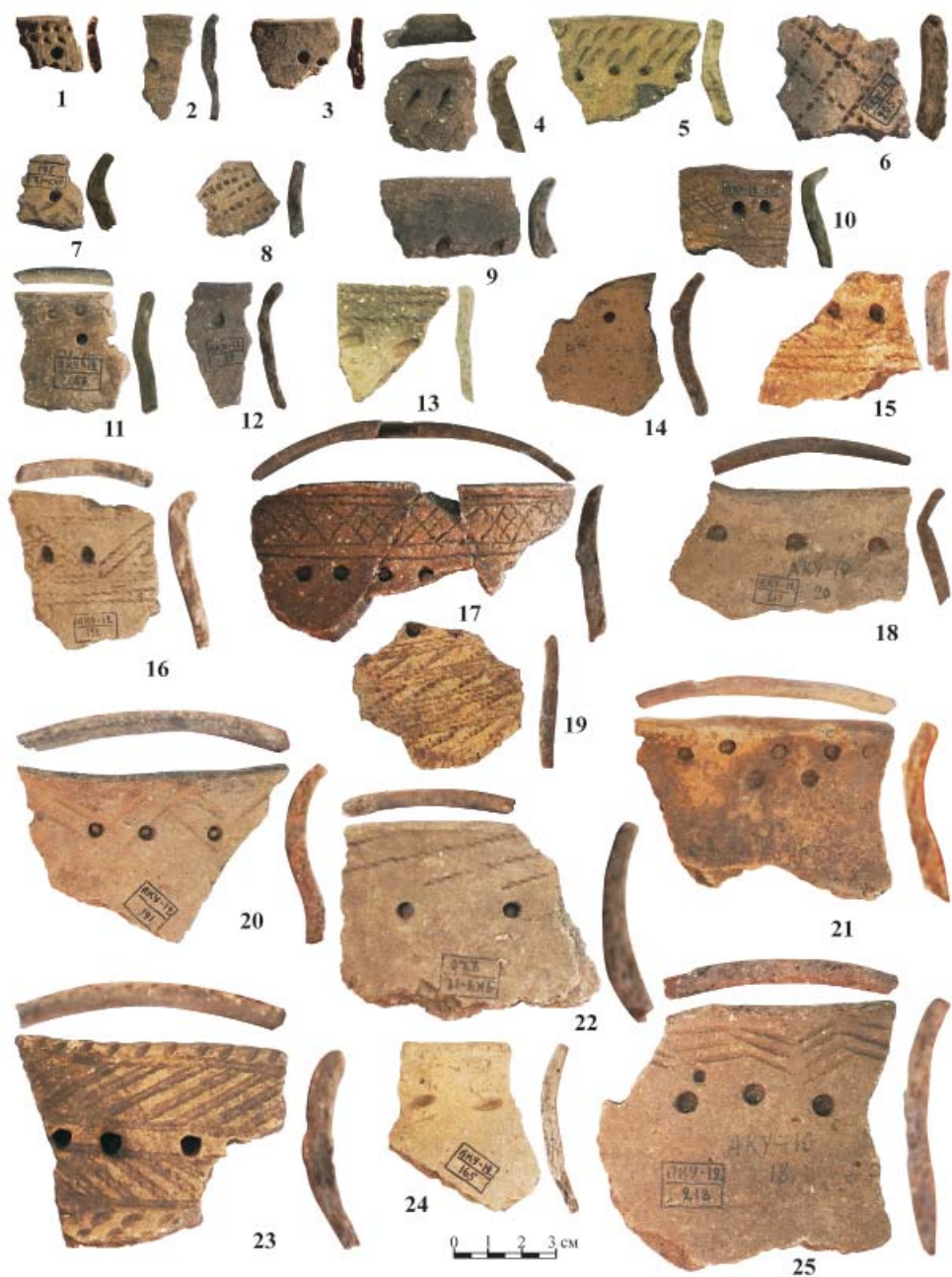


Рис. 5. Коллекция АКУ-12, городище Гремячий ключ, раскопки Н.Ф. Калинина 1948 г., находки из второго штыка. 1–25 – керамика.
Fig. 5. AKU-12 collection, Gremyachiy Klyuch hillfort, excavations of 1948 by N.F. Kalinin, findings discovered in the second digging horizon. 1–25 – ceramics.

Таблица 1

Распределение элементов орнамента по глубинам

глубина.	ямка						вдавление			шнур			штамп		Итого	
	с выпуклиной			без выпуклины			круглое (ВК)	овальное (ВО)	кружковое (ВКр)	одинарный (ОШ)	двойной (ДШ)	тройной (ТШ)	зубчатый (ЗШ)	гладкий (ГШ)		
	круглая (ЯВ)	овальная (ЯВО)	треуг. (ЯВГ)	круглая (Я)	овальная (ЯО)	треуг. (ЯГ)										
1 шт.	24	3	0	24	2	1	0	4	0	5	5	3	14	6	4	95
%	25,3	3,15	0	25,3	2,1	1	0	4,2	0	5,3	5,3	3,15	14,7	6,3	4,2	100
2 шт.	38	2	0	10	1	0	1	6	3	1	12	6	13	11	3	107
%	35,5	1,9	0	9,3	0,9	0	0,9	5,7	2,8	0,9	11,2	5,7	12,1	10,3	2,8	100
4 шт.	4	0	0	0	0	0	0	0	0	0	1	0	2	0	0	7
%	57,1	0	0	0	0	0	0	0	0	0	14,3	0	28,6	0	0	100

ментальных мотивов и композиций при сохранении доминанты использования ямочных элементов орнамента (табл. 3). Обращает внимание увеличение с 10,2 до 27,4% ямок без выпуклин в верхнем горизонте городища. Уменьшается использование вдавлений (9,4 и 4,2%), гладкого штампа (10,3 и 6,3%) и оттисков шнура (17,8 и 13,75%) при увеличении применения одинарного шнура (0,9 и 5,3%) и гребенчатого штампа (12,1 и 14,7%) (табл. 1).

Остеологический материал коллекции АКУ-12 представлен 107 фрагментами.

Среди находок штыка 1 определены кости домашних животных (в том числе собаки – 1 фр.) и лисы (1 фр.).

Наибольшее количество костей (20) принадлежит лошади. В основном, это зубы верхней и нижней челюстей от особей до 3 лет, 5–6 и 7–8 лет (по Grant, 1975), имеются также метаподии, таранная кость и фаланга II. По целой пястной кости – была определена высота особи в холке (121 см), что соответствует мелким толстоногим лошадям (по Витту, 1952, с. 172–173).

Среди костей КРС (12 фр.) определены разрозненные зубы верхней и

нижней челюсти, фрагменты нижних челюстей, подъязычной и плечевой кости, ребра. Дистальная часть скелета представлена фалангами I и II. Возраст животных 2–2,5 и 4–6 лет.

Кости свиней (8 экз.) включают фрагменты черепа и нижней челюсти, зубы, возраст особей от 1 до 1,5–2 лет.

Коллекция костей штыка 2 насчитывает 60 фрагментов, из них 9 являются неопределимыми костными фрагментами.

Лошадь (28 фр.) представлена разрозненными зубами верхней и нижней челюсти (21), фрагментами черепа и нижней челюсти, 2 фалангами I и III, грифельными костями. Нижнечелюстные зубы соответствуют возрасту животных 5–6 и 7–8 лет, молочные зубы свидетельствуют о наличии особи моложе 2 лет.

КРС (10 фр.) диагностирован по разрозненным зубам верхней и нижней челюсти – 6 шт., верхнечелюстной части черепа (2 фр.), нижней челюсти (1 фр.) и одной фаланге II. По зубам установлен возраст половозрелых особей – 2,5–3, 3–4, 4–6 и 6–9 лет.

К свинье отнесены 12 костей: разрозненные верхнечелюстные и нижнечелюстные зубы и нижние челюсти.

Таблица 2

Общая характеристика сочетания элементов орнамента

штык 1		шнур			штамп		вдавление			ногтевые	Без других элементов
		одинарный	двойной	тройной	зубчатый	гладкий	круглое	овальное	кружков		
ямка с выпуклиной	круглая	3	2	2	2	1		1		2	13
	овальная										3
	треугольная										0
ямка без выпуклины	круглая	2	2	1	8	1					10
	овальная										2
	треугольная										1
Без других элементов		0	1	0	4	4	0	3	0	2	
Итого		5	5	3	14	6	0	4	0	4	
штык 2											
ямка с выпуклиной	круглая	1	6	3	5	6	1	3	2	2	16
	овальная			1						1	1
	треугольная										0
ямка без выпуклины	круглая		5	1	1	1		2			1
	овальная										1
	треугольная										0
Без других элементов		0	1	1	7	4	0	1	1	0	
Итого		1	12	6	13	11	1	6	3	3	
штык 4											
ямка с выпуклиной			1		2						1
Без других элементов											
Итого		0	1	0	2	0	0	0	0	0	

Возраст особей не превышал 2 лет (4–6 мес., 1 год, 1 год 10 мес.).

Среди находок штыка 4 выявлено 7 костей, из них две неопределимы и принадлежат крупным млекопитающим. Теленку (до 2 лет) принадлежал фрагмент верхнечелюстного молочного зуба. Жеребенок возрастом до 1 года представлен фрагментом зуба. Молодой свинье до 1 года принадлежат ребро и фаланга II без верхнего эпифиза. Здесь же выявлена левая плечевая кость домашней курицы (*Gallus gallus f. domestica*)⁶.

Исследование археозоологической части коллекции АКУ-12 позволяет говорить о преобладании в ней лошади (около 50%), КРС и свинья при-

существовали здесь примерно в равных пропорциях.

Ввиду отсутствия датирующих предметов, хронология коллекции определяется по керамическому комплексу, для этого был привлечен и подъемный материал (рис. 3: 5–10).

Нижнюю границу существования памятника – IX – пер. пол. VII в. до н. э. – определяет сосуд «переходного периода» (рис. 3: 8) (Марков, 2007, с. 43, рис. 43; Кузьминых, Чижевский, 2014 с. 102). К этому же времени относится сложношнуровая керамика нижнего горизонта, которая имеет аналогии среди посуды зуево-ключевской стадии ананьинской культуры шнуровой керамики (АКШК) АКЮ

Таблица 3

Орнаментальные мотивы с двумя и более элементами

	1 штык		2 штык		4 штык	
	кол-во	проценты	кол-во	проценты	кол-во	проценты
ЯВ/Я + ЗШ	10	14,9%	4	5,8%	2	50%
ЯВ/Я + ДШ	4	5,9%	7	10,2%	1	25%
ЯВ/Я + ТШ	3	4,5%	2	2,9%	0	0
ЯВ/Я + ОШ	2	3%	1	1,45%	0	0
ЯВ/Я + ГШ	2	3%	4	5,8%	0	0
ЯВ + ВО	1	1,5%	5	7,2%	0	0
ЯВ + НО	1	1,5%	0	0	0	0
ЯВ + ВКр	0	0	2	2,9%	0	0
ЯВ + ОШ + НО	1	1,5%	0	0	0	0
ЯВ + ОШ + ДШ	0	0	1	1,45%	0	0
ЯВ + ОШ + НО	0	0	1	1,45%	0	0
ЯВ + ДШ + ТШ	0	0	1	1,45%	0	0
Я + ДШ + ЗШ	0	0	1	1,45%	0	0
ЯВ + ТШ + ЗШ	0	0	1	1,45%	0	0
ЯВ + ОВ + ЗШ	0	0	1	1,45%	0	0
ЯВ + ТШ + ЗШ	1	1,5%	0	0	0	0
ЯВ + ВО + ДШ + НО	0	0	1	1,45%	0	0
с одним элементом	41	61,2%	37	53,6%	1	25%
без орнамента	1	1,5%	0	0	0	0
Итого	67	100%	69	100%	4	100%

Условные обозначения: ЯВ – ямка с вдавлением; Я – ямка без вдавления; ВК – вдавление круглое; ВО – вдавление овальное; ВКр – вдавление кружковое; ОШ – одинарный шнур; ДШ – двойной шнур; ТШ – тройной шнур; ЗШ – зубчатый штамп; ГШ – гладкий штамп; НО – ногтевой отпечаток.

Примечание. Ямка с вдавлением (ЯВ) и ямка без вдавления (Я) рассматриваются, в данном случае как один элемент.

(Ашихмина, 2014, с. 74, рис. 40: 10–13, 41: 5, 8, 10, 42: 2, 6–11; 85).

О функционировании городища в VI–V вв. до н. э. свидетельствует редкая в Нижнем Прикамье находка сосуда с воротничком (рис. 3: 10).

К позднему периоду АКИО отнесена керамика из верхнего горизонта городища Гремячий ключ (рис. 4: 1, 2, 8, 14) и сборов на памятнике (рис. 3: 5–7, 9). Имеющиеся аналогии в материалах Гремячанского пос. (Коренюк и др., 2014, с. 302, рис. 1: 4, 5: 5) и керамике АКШК (Ашихмина, 2014,

с. 74, рис. 46–49, 85) позволяют датировать ее IV–II вв. до н. э.

Именьковская керамика коллекции датирована V–VII вв. – рамками существования культуры (Матвеева, 2003, с. 56).

Изучение костяных артефактов из рассмотренных четырех коллекций, несмотря на их явную неполноту и вероятные утери на непростом пути их попадания в археологический музей ПФУ, выявило сходство косторезных технологий у населения Урало-Поволжья на протяжении нескольких

тысячелетий. Максимальное количество операций (14) при изготовлении изделия зафиксировано на артефактах из Шигирского торфяника. Они образуют блоки в технологической цепочке: раскрой сырья – 3 операции, оформление общей формы предмета – 5, проработка функциональных деталей – 2 и финальное оформление поверхности – 4. Все эти технические приемы использовались в обсуждаемых здесь культурах вплоть до раннего средневековья. Однако костяные орудия в коллекциях эпохи мезолита-неолита выглядят более совершенными по форме и тщательности обработки поверхности по сравнению с простыми и даже грубыми аналогичными изделиями раннего железного века и раннего средневековья. Тем не менее, начиная с предметов из коллекции эпохи бронзы и на последующих, нами отмечены следы использования техники двустороннего сверления. По-видимому, эти тенденции связаны с появлением в регионе металлических орудий обработки кости и отражают вытеснение из ряда хозяйственных сфер костяных изделий металлическими.

Набор животного сырья, используемого для изготовления орудий и изделий, во всех коллекциях оказался примерно одинаковым: с превалированием рога и метаподий лося, а также костей лошади. Одиночными, но яркими находками выглядят распределитель ремня эпохи бронзы, выполненный из клыка кабана, и раннесредневековый наконечник стрелы из кости медведя.

Кроме того, благодаря хорошей сохранности коллекции раскопок городища Гремячий ключ удалось проследить развитие керамических традиций обитателей этого поселения, которое шло в сторону упрощения орнаментальных мотивов и композиций с сохранением доминанты использования ямочных элементов орнамента.

Изучение коллекций Археологического музея Казанского (Приволжского) федерального университета еще далеко от завершения, здесь содержится большой корпус источников, который требует своего исследования, авторский коллектив предполагает продолжить работу по публикации этих материалов.

Примечания и благодарности

¹ Трасологическое изучение костяных предметов и идентификация сырья выполнены Е.Е. Антипиной.

² Видовое определение костей животных выполнено Г.Ш. Асылгараевой.

³ Выражаем благодарность С.Н. Савченко хранителю Шигирской коллекции СОКМ за консультации и помощь в атрибуции изделий из кости.

⁴ Выражаем благодарность В.А. Борзунову, старшему научному сотруднику Уральского федерального университета им. первого Президента России Б.Н. Ельцина.

⁵ Из личной переписки с В.А. Борзуновым.

⁶ Видовое определение выполнено И.В. Аськеевым, с.н.с. Института проблем экологии и недропользования АН РТ.

ЛИТЕРАТУРА

1. Алексеева Е.М. Античные бусы Северного Причерноморья / САИ. Вып. П-12. М.: Наука, 1978. 120 с.

2. *Ашихмина Л.И.* Генезис ананьинской культуры в Среднем Прикамье (по материалам керамики и жилищ) / Археология Евразийских степей. Вып. 19. Казань: ИА АН РТ; Отечество, 2014. 300 с.
3. *Борзунов В.А.* Зауралье на рубеже бронзового и железного веков (гамаюнская культура). Екатеринбург: УрГУ, 1992. 189 с.
4. *Виноградов Н.Б.* Южный Урал и Зауралье в древности и средневековье. Челябинск: Абрис, 2015. 240 с.
5. *Витт В.О.* Лошади Пазырыкских курганов // СА. Т. XVI / Отв. ред. М.И. Артамонов. М.-Л.: АН СССР, 1952. С. 163–205.
6. *Генинг В.Ф.* Этническая история Западного Приуралья на рубеже нашей эры (пьяноборская эпоха III в. до н. э. – II в. н. э.). М.: Наука, 1988. 240 с.
7. *Голдина Р.Д.* Ломоватовская культура в Верхнем Прикамье. Иркутск: Изд-во Иркут. ун-та, 1985. 280 с.
8. *Зайцев А.М.* К археологии Урала // ИОАИЭ. Т. VI. Вып. 1. Казань, 1886. С. 50–58.
9. *Иванов А.П.* Материалы к антропологии Пермского Края // Труды Общества естествоиспытателей при Казанском университете. Т. 10. Вып. 1. Казань, 1881. С. 1–52.
10. *Казаков Е.П.* О некоторых итогах работы Раннеболгарской экспедиции в 2001 году // Археологические открытия в Татарстане: 2001 год / Отв. ред. Ф.Ш. Хузин. Казань: Школа, 2002. С. 83–87.
11. *Казаков Е.П.* XVI Измерский могильник маклашеевской культуры // Археология евразийских степей. 2017. № 3. С. 80–88.
12. *Калинин Н.Ф., Халиков А.Х.* Итоги археологических работ за 1945–1952 гг. // Труды Казанского филиала Академии наук СССР. Серия исторических наук. Казань: Таткнигоиздат, 1954. 126 с.
13. *Коренюк С.Н., Мельничук А.Ф., Перескоков М.Л.* Динамика эволюции керамических комплексов среднего и позднего этапов ананьинской культуры в Осинском Прикамье (на примере Гремячанского поселения-святылища) // Ананьинский мир: истоки, развитие, связи, исторические судьбы / Археология евразийских степей / Отв. ред. С.В. Кузьминых, А.А. Чижевский. Вып. 20. Казань: Отечество, 2014. С. 211–224.
14. *Косарев М.Ф.* Неолит Восточного Зауралья и Западной Сибири // Неолит Северной Евразии / Отв. ред. С.В. Ошибкина. М.: Наука, 1996, С. 253–269.
15. *Кузьминых С.В., Чижевский А.А.* Хронология раннего периода ананьинской культурно-исторической области // Поволжская археология. 2014. № 3. С. 101–137.
16. *Кузьминых С.В., Чижевский А.А.* Введение в археологию ананьинской культурно-исторической области: Северо-Восток Европы в финале бронзового и раннем железном веке // Археология Евразийских степей. 2017. № 3. С. 22–36.
17. *Марков В.Н.* Нижнее Прикамье в ананьинскую эпоху (Об этнокультурных компонентах ананьинской общности) / Археология евразийских степей. Вып. 4. Казань: ИИ АН РТ, 2007. 136 с.
18. *Матвеева Г.И.* Среднее Поволжье в IV–VII вв.: именинковая культура. Самара: СГУ, 2003. 160 с.
19. *Наумов А.М.* Жилищные постройки Иртышских городищ раннего железного века // Этнические взаимодействия на Южном Урале / Отв. ред. А.Д. Таиров. Челябинск: ЧГКМ, 2015. с. 227–235.
20. *Перескоков М.Л.* Пермское Приуралье в финале раннего железного века. Пермь: ПГУ, 2018. 320 с.
21. *Поляков Ю.А.* Итоги изучения памятников гляденовской культуры в Верхнем и Среднем Прикамье // УЗ ПГУ. № 148 / Отв. ред. В.А. Оборин. Пермь: ПГУ, 1967. С. 197–215.
22. *Румянцева О.С.* Бусы массовых типов // Восточная Европа в середине I тысячелетия н.э. Раннеславянский мир. Вып. 9 / Под ред. И.О. Гавритухина, Н.В. Лопатина, А.М. Обломского. М.: ИА РАН, 2007. С. 213–245.

23. Савченко С.Н., Жилин М.Г. Шигирские находки в собрании музея антропологии и этнографии им. Петра Великого (Кунсткамера) // *Camera praehistorica*. 2018. № 1. С. 95–105.

24. Савченко С.Н., Лилли М., Жилин М.Г. Новые AMS-даты предметов вооружения из кости и рога Шигирской коллекции Свердловского областного краеведческого музея // Шестые Берсовские чтения / Отв. ред. В.Д. Викторова Екатеринбург: Квадрат, 2011. С. 49–55.

25. Савченко С.Н., Ромен О. Шигирская коллекция барона де Бая в Музее Человека // Шестые Берсовские чтения / Отв. ред. В.Д. Викторова. Екатеринбург: Квадрат, 2011. С. 250–259.

26. Сериков Ю.Б., Старков В.Ф. Мезолит Среднего Зауралья и Западной Сибири // Мезолит СССР / Археология СССР / Отв. ред. Л.В. Кольцов. М.: Наука, 1989. С. 136–143.

27. Теплоухов А.Е. Описание чудских вещей пожертвованных в Музей Древностей и Этнографии Казанского общества археологии, истории и этнографии // ИОАИЭ. Т. II. Казань, 1879. С. 76–79.

28. Черных Е.М., Ванчиков В.В., Шаталов В.А. Аргыжское городище на реке Вятке. М.: Ин-т компьютер. исследований, 2002. 188 с.

29. Чижевский А.А., Антипина Е.Е., Асылгараева Г.Ш., Нуретдинова А.Р. Коллекции раннего железного века из собрания археологического музея Казанского (Приволжского) федерального университета // *Поволжская археология*. 2018. № 3. С. 68–87.

30. Grant A. The use of tooth wear as a guide to the age of domestic animals // *Excavations at Portchester Castle*. Cunliffe B. (ed.) Society of Antiquaries. Vol. 2. London, 1975, pp. 245–279.

Информация об авторах:

Чижевский Андрей Алексеевич, кандидат исторических наук, старший научный сотрудник. Институт археологии им. А.Х. Халикова АН РТ (г. Казань, Россия); chijevski@mail.ru

Антипина Екатерина Евстафьевна, кандидат биологических наук, старший научный сотрудник. Институт археологии РАН (г. Москва, Россия); bikanty@mail.ru

Асылгараева Гульшат Шарипзяновна, кандидат ветеринарных наук, старший научный сотрудник. Институт археологии им. А.Х. Халикова АН РТ (г. Казань, Россия); gul_shat@mail.ru

Нуретдинова Алсу Ренатовна, главный хранитель фондов музейных предметов Археологического музея. Казанский федеральный университет (г. Казань, Россия); alsu.nuretdinova@rambler.ru

COLLECTIONS OF THE ARCHAEOLOGICAL MUSEUM OF KAZAN (VOLGA REGION) FEDERAL UNIVERSITY. PART 2.

A.A. Chizhevsky, E.E. Antipina, G.Sh. Asylgaraeva, A.R. Nuretdinova

The paper continues the publication of collections from the Archaeological Museum of Kazan Federal University studied by the authors with the aid of archaeological and natural scientific techniques since 2018. It covers the collections of the Mesolithic, Bronze, Early Iron and Early Middle Ages. Three collections from Kazan governorate, Gari bone bed and Shigir peat bog were obtained in the 19th century by the Societies of Archaeology, History and Ethnography, and Naturalists affiliated with Kazan University. The fourth collection obtained at the excavation of Gremyachiy Klyuch hillfort in 1948 is associated with the History Department of Kazan University. The study of the collections has allowed to obtain information of considerable interest for the understanding of the development of material culture of the Ural-Volga region in a broad retrospective.

Keywords: archaeology, Ural-Volga region, Mesolithic, Bronze Age, Early Iron Age, Early Middle Ages, Ananyino Cultural and Historical Areal, archaeozoology, traseology.

REFERENCES

1. Alekseeva, E. M. 1978. *Antichnye busy Severnogo Prichernomor'ia (Ancient Beads of Northern Pontic Region)*. Series: Svod Arkheologicheskikh Istochnikov (Corpus of Archaeological Sources) GI-12. Moscow: "Nauka" Publ. (in Russian).
2. Ashikhmina, L. I. 2014. *Genezis anan'inskoj kul'tury v Srednem Prikam'e (po materialam keramiki i zhilishch) (Genesis of the Ananyino Culture in the Middle Kama Area (According to the Ceramics and Dwellings))*. Series: Arkheologiya evraziiskikh stepei (Archaeology of the Eurasian Steppes) 19. Kazan: Institute of Archaeology named after A. Kh. Khalikov, Tatarstan Academy of Sciences; "Otechestvo" Publ. (in Russian).
3. Borzunov, V. A. 1992. *Zaural'e na rubezhe bronzovogo i zheleznogo vekov (gamayunskaya kul'tura) (Trans-Urals between the Bronze and Iron Ages (Gamayun culture))*. Ekaterinburg: Ural State University (in Russian).
4. Vinogradov, N. B. 2015. *Yuzhnyi Ural i Zaural'e v drevnosti i srednevekov'e (The Southern Urals and Trans-Urals in the Antiquity and Middle Ages)*. Cheliabinsk: "Abriss" Publ. (in Russian).
5. Vitt, V. O. 1952. In Artamonov, M. I. (ed.). *Sovetskaja Arkheologiya (Soviet Archaeology)* XVI. Moscow-Leningrad: Academy of Sciences of the USSR, 163–205 (in Russian).
6. Gening, V. F. 1988. *Etnicheskaja istoriia Zapadnogo Priural'ia na rubezhe nashei ery (p'ianoborskaia epokha III v. do n. e. – II v. n. e.) (Ethnic History of the Western Cis-Urals at the Turn of the Millennium (the Pyany Bor Period of the 3rd c. B.C. – 2nd c. A.D.))*. Moscow: "Nauka" Publ. (in Russian).
7. Goldina, R. D. 1985. *Lomovatovskaia kul'tura v Verkhnem Prikam'e (The Lomovatovo Culture in the Upper Kama Area)*. Irkutsk: Irkutsk State University (in Russian).
8. Zaitsev, A. M. 1886. In *Izvestiia obshchestva arkheologii, istorii i etnografii pri Kazanskom imperatorskom universitete (Reports of the Society of Archaeology, History and Ethnography Affiliated with Kazan Imperial University)* VI (2). Kazan, 50–58 (in Russian).
9. Ivanov, A. P. 1881. In *Trudy Obshchestva estestvoispytatelei pri Kazanskom Universitete (Proceedings of the Society of Naturalists Affiliated with Kazan Imperial University)* X (1). Kazan, 1–52 (in Russian).
10. Kazakov, E. P. 2002. In Khuzin, F. Sh. (ed.). *Arkheologicheskie otkrytiia v Tatarstane: 2001 god (Archaeological Discoveries in Tatarstan: 2001)*. Kazan: "Shkola" Publ., 83–87 (in Russian).
11. Kazakov, E. P. 2017. In *Arkheologiya Evraziiskikh stepei (Archaeology of Eurasian Steppes)* 3. 80–88 (in Russian).
12. Kalinin, N. F., Khalikov, A. Kh. 1954. *Trudy Kazanskogo filiala Akademii nauk SSSR. Seriya istoricheskikh nauk (Proceedings of the Kazan Branch of the USSR Academy of Sciences. Historical Sciences Series)*. Kazan: "Tatknigoizdat" Publ. (in Russian).
13. Koreniuk, S. N., Mel'nichuk, A. F., Pereskokov, M. L. 2014. In Kuzminykh, S. V., Chizhevskii, A. A. (eds.). *Anan'inskii mir: istoki, razvitie, sviazi, istoricheskie sud'by (The World of Ananyino: Origins, Evolution, Relations, Historical Fate)*. Series: Arkheologiya Evraziiskikh stepei (Archaeology of Eurasian Steppes) 20. Kazan: "Otechestvo" Publ., 211–224 (in Russian).
14. Kosarev, M. F. 1996. In Oshibkina, S. V. (ed.). *Neolit Severnoi Evrazii The (The Neolithic of Northern Eurasia)*. Moscow: "Nauka" Publ., 253–269 (in Russian).
15. Kuzminykh, S. V., Chizhevsky, A. A. 2014. In *Povolzhskaya arkheologiya (Volga River Region Archaeology)* (3), 101–137 (in Russian).
16. Kuzminykh, S. V., Chizhevsky, A. A. 2017. In *Arkheologiya Evraziiskikh stepei (Archaeology of Eurasian Steppes)* 3. 22–36 (in Russian).
17. Markov, V. N. 2007. *Nizhnee Prikame v ananinskuiu epokhu (The Lower Kama in the Ananyino Epoch)*. Series: Arkheologiya Evraziiskikh stepei (Archaeology of Eurasian Steppes) 4. Kazan: Institute for History named after Sh. Mardzhani, Tatarstan Academy of Sciences (in Russian).
18. Matveeva, G. I. 2003. *Srednee Povolzh'e v IV–VII vv.: imen'kovskaia kul'tura (Middle Volga Region in the 4th – 7th cc.: Imenkovo Culture)*. Samara: Samara State University (in Russian).
19. Naumov A.M. 2015. In Tairov, A. D. (ed.). *Etnicheskie vzaimodeistviia na Iuzhnom Urale (Ethnic Interactions in the Southern Urals)*. Cheliabinsk: Chelyabinsk State Museum of Local History, 227–235 (in Russian).

20. Pereskokov, M. L. 2018. *Permskoe Priural'e v finale rannego zheleznoogo veka (Perm Cis-Urals Region in Final Stage of the Early Iron Age)*. Perm: Perm State University (in Russian).
21. Polyakov, Yu. A. 1967. In Oborin, V. A. (ed.). *Uchenye zapiski Permskogo gosudarstvennogo universiteta. (Scientific Bulletin of the Perm State University)* 148. Perm: Perm State University, 197–215 (in Russian).
22. Rumiantseva, O. S. 2007. In Gavritukhin, I. O., Lopatin, N. V., Oblomsky, A. M. (eds.). *Vostochnaia Evropa v seredine I tysiacheletii n. e. (Eastern Europe in the Middle of the 1st Millennium AD)*. Series: Early Slavic World. Archaeology of Slavs and Their Neighbors 9. Moscow: Institute of Archaeology, Russian Academy of Sciences, 213–245 (in Russian)..
23. Savchenko, S. N., Zhilin, M. G. 2018. In *Camera praehistorica* 1. 95–105 (in Russian).
24. Savchenko, S. N., Lilli, M., Zhilin, M. G. 2011. In Viktorova, V. D. (ed.). *Shestye Bersovskie chteniia (The 6th Bers' Readings)*. Ekaterinburg: "Kvadrat" Publ., 2011. 49–55 (in Russian).
25. Savchenko, S. N., Romen, O. 2011. In Viktorova, V. D. (ed.). *Shestye Bersovskie chteniia (The 6th Bers' Readings)*. Ekaterinburg: "Kvadrat" Publ., 2011. 250–259 (in Russian).
26. Serikov, Yu. B., Starkov, V. F. 1989. In Kol'tsov, L. V. (ed.). *Mezolit SSSR (Mesolithic of the USSR)*. Series: Archaeology of the USSR. Moscow: "Nauka" Publ., 136–143 (in Russian).
27. Teploukhov, A. E. 1879. In *Izvestiia obshchestva arkeologii, istorii i etnografii pri Kazanskom imperatorskom universitete (Reports of the Society of Archaeology, History and Ethnography Affiliated with Kazan Imperial University)* 2. Kazan, 76–79 (in Russian).
28. Chernykh, E. M., Vanchikov, V. V., Shatalov, V. A. 2002. *Argyzhskoe gorodishche na reke Viatke (Argyzh Hillfort on the Viatka River)*. Moscow: Institute of Computer Research (in Russian).
29. Chizhevsky, A. A., Antipina, E. E., Asylgaraeva, G. Sh., Nuretdinova, A. R. 2018. *Povolzhskaya arkeologiya (Volga River Region Archaeology)* (3), 68–87 (in Russian).
30. Grant, A. 1975. In Cunliffe, B. (ed.). *Excavations at Portchester Castle. Society of Antiquaries*. 2. London. 245–279.

About the Authors:

Chizhevsky Anrdei A. Candidate of Historical Sciences. Institute of Archaeology named after A.Kh. Khalikov, Tatarstan Academy of Sciences. Butlerov St., 30, Kazan, 420012, Republic of Tatarstan, Russian Federation; chijevski@mail.ru

Antipina Ekaterina E. Candidate of Biological Sciences, Institute of Archaeology of the Russian Academy of Sciences. Dmitriya Ulyanova St., 19, Moscow, 117036, Russian Federation; bikanty@mail.ru

Asylgaraeva Gulshat Sh. Candidate of Veterinary Sciences. Institute of Archaeology named after A.Kh. Khalikov, Tatarstan Academy of Sciences. Butlerov St., 30, Kazan, 420012, Republic of Tatarstan, Russian Federation; gul_shat@mail.ru

Nuretdinova Alsu R. Kazan (Volga Region) Federal University. Kremlyovskaya St., 18, Kazan, 420000, the Republic of Tatarstan, Russian Federation; alsu.nuretdinova@rambler.ru

Статья поступила в номер 17.01.2019 г.

СПИСОК СОКРАЩЕНИЙ

- АВ – Атхарваведа
 АЕС – Археология Евразийских степей. Казань
 АКГШК – Ананьинская культура гребенчато–шнуровой керамики
 АКИО – Ананьинская культурно–историческая область
 АКУ – Археологические коллекции Казанского государственного университета
 АКШК – Ананьинская культура шнуровой керамики
 АМУ – Археологический музей университета
 АН СССР – Академия наук СССР
 АО – Археологические открытия
 ВА – Вопросы антропологии
 ВАУ – Вопросы археологии Урала
 ГЭ – Государственный Эрмитаж
 ЕИАХМЗ – Елабужский государственный историко–архитектурный и художественный музей–заповедник
 ЗВОРАО – Записки Восточного отделения Русского археологического общества
 ИА АН РТ – Институт Археологии им. А.Х. Халикова Академии Наук Республики Татарстан
 ИА АН СССР – Институт археологии Академии наук СССР
 ИА РАН – Институт археологии Российской академии наук
 ИИ АН РТ – Институт истории им. Ш. Марджани Академии наук Республики Татарстан
 ИИКНП – Институт истории и культуры народов Приуралья. Ижевск
 ИИМК РАН – Институт истории материальной культуры Российской академии наук
 ИОАИЭ – Известия Общества археологии, истории и этнографии при Императорском Казанском университете
 ИУ – Иркутский университет
 ИЯЛИ – Институт истории, языка и литературы им. Г. Ибрагимова КФАН СССР
 КГВ – Казанские губернские ведомости
 КГПИ – Куйбышевский государственный педагогический институт
 КРС – крупный рогатый скот
 КСИА – Краткие сообщения Института археологии РАН
 КСИИМК – Краткие сообщения Института истории материальной культуры. М.–Л.
 МА К(П)ФУ – Музей археологии Казанского (Поволжского) федерального университета
 МАЭ РАН – Музей антропологии и этнографии имени Петра Великого «Кунсткамера» РАН
 МГУ – Московский государственный университет
 МИА – Материалы и исследования по археологии СССР. М.; Л.
 МИАР – Материалы и исследования по археологии России

- МРС – мелкий рогатый скот
н. э. – наша (новая) эра
ОГАУ – Оренбургский государственный аграрный университет
ОГПУ – Оренбургский государственный педагогический университет
ОЕ – Общество естествоиспытателей при Казанском университете
ПГУ – Пермский государственный университет
ПЗООКазанУ – Протоколы заседаний Общества естествоиспытателей при Казанском университете. Казань
ПМК – Постмаклашеевская культура
ПФУ – Приволжский федеральный университет. Казань
РА – Российская археология
РАН – Российская академия наук
РВ – Ригведа
РФА – рентгенофлуоресцентный анализ
РФФИ – Российский фонд фундаментальных исследований
СА – Советская археология. М.
САИ – Свод археологических источников
СамГПУ – Самарский государственный педагогический университет
СамНЦ РАН (СНЦ РАН) – Самарский научный центр РАН
СГПИ – Самарский государственный педагогический институт
СГСПУ – Самарский государственный социально-педагогический университет
СГУ – Самарский государственный университет
СНЦ РАН – Самарский научный центр Российской Академии наук
СОИКМ – Самарский областной историко-краеведческий музей
СОКМ – Свердловский областной краеведческий музей
СРОО ИЭКА – Самарская региональная общественная организация «Историко-эко-культурная ассоциация «Поволжье»
СУ – Самарский университет
СЭ – Советская этнография
УдГУ – Удмуртский государственный университет
УЗ ПГУ – Ученые записки Пермского государственного университета.
- Пермь
УрО АН СССР – Уральское отделение Академии наук СССР
УрО РАН – Уральское отделение Российской академии наук
ЧГКМ – Челябинский государственный краеведческий музей
RAS – Russian Academy of Sciences
RFBR – Russian Foundation for Basic Research
TAS – Tatarstan Academy of Sciences

ПРАВИЛА ДЛЯ АВТОРОВ

Общие положения. Поволжская археология – международный рецензируемый журнал, посвященный проблемам археологии и смежным дисциплинам. Журнал выходит ежеквартально на русском и английском языках. Все публикации рецензируются и сопровождаются резюме на английском и русском языках.

Научный журнал «**Поволжская археология**» публикует на своих страницах работы теоретического и научно-исследовательского характера по вопросам археологии и смежных дисциплин (антропология, археозоология, биоархеология, нумизматика, эпиграфика, этноархеология и др.). Публикации каждого номера журнала группируются в разделы: «Статьи», «Дискуссии», «Критика и библиография», «Хроника». Согласно условиям отбора научных изданий для включения в ведущую мировую базу данных отслеживания цитируемости SCOPUS, основным требованием к публикуемому материалу является соответствие его научным критериям (актуальность, научная новизна и т.д.).

При отборе статей редакция отдает предпочтение аналитическим и дискуссионным статьям и публикациям новых данных, а также статьям и заметкам, в которых имеются ссылки на материалы, изданные в предшествующих номерах нашего журнала.

Авторы заключают с редакцией **Соглашение**, в котором гарантируют, что предлагаемые ими статьи не были опубликованы прежде в иных изданиях. Авторы также гарантируют отсутствие каких-либо форм неправомерного заимствования в предоставляемых для публикации материалах.

Материалы, направляемые в редакцию журнала, авторы должны сопроводить «внешней» рецензией, заверенной печатью организации.

Все материалы и отсканированный оригинал рецензии принимаются в электронном виде по адресу: arch.pov@mail.ru. Оригинал рецензии на поступающую статью должен быть отправлен по адресу: 420012, г. Казань, ул. Бутлерова, д. 30.

Все поступающие материалы проходят в редакции «внутреннее» рецензирование. Решение редколлегии о принятии материалов к публикации, отклонении или необходимости их доработки сообщается автору после заключения рецензентов.

Небольшие исправления стилистического и формального характера могут быть внесены в статью без согласования с авторами. При необходимости более серьезных исправлений правка согласовывается с авторами или же направляется им на доработку.

Порядок приема материалов

Прием материалов для рассмотрения к публикации в журнале «Поволжская археология» осуществляется по единому графику:

№ 1 (**март**) – не позднее **1 декабря** текущего года

№ 2 (**июнь**) – не позднее **1 марта** текущего года

№ 3 (**сентябрь**) – не позднее **1 июня** текущего года

№ 4 (**декабрь**) – не позднее **1 сентября** текущего года

Материалы, поступившие в редакцию после указанной даты, могут рассматриваться на выход в другом номере журнала, в соответствии с его тематикой. **Датой поступления материала в номер** считается дата принятия редактором его окончательного варианта, а не рабочей версии.

В исключительных случаях, по согласованию с редакцией журнала, срок приема материалов в ближайший номер может быть продлен, но не более чем на три недели.

При подготовке работ к публикации в журнале Поволжская археология следует строго выполнять *редакционные требования* и следовать *этическим принципам редакции*.

Пожалуйста, обратите внимание на необходимость подачи **полного комплекта материалов**:

1. **Соглашение с автором** является обязательным для заполнения и фиксирует согласие автора с условиями публикации в журнале. Документ соглашения доступен для заполнения по адресу: (<http://archaeologie.pro/ru/for-authors/article-submission/>) или по требованию, обратившись по адресу **arch.pov@mail.ru**. Без соглашения материал на рассмотрение редакции не принимается;

2. **Текст** в электронном виде

3. **Список** использованной литературы

4. **Иллюстративный материал**: рисунки, фотографии, таблицы/диаграммы с исходными файлами, использованными для их построения

ИНСТРУКЦИИ И РЕКОМЕНДАЦИИ ПО ОФОРМЛЕНИЮ МАТЕРИАЛОВ

Уважаемые коллеги, процесс обработки публикаций будет более оперативным, если рукопись приведена в соответствии с приведенными ниже рекомендациями, и сопровождается **полным комплектом необходимых материалов**.

Если у Вас возникают какие-либо вопросы перед подачей материала, пожалуйста, свяжитесь с техническим отделом по электронному адресу **arch.pov@mail.ru**.

РЕЗЮМЕ И КЛЮЧЕВЫЕ СЛОВА (см. по адресу: <http://archaeologie.pro/ru/for-authors/4/>)

ПОДГОТОВКА ТЕКСТА

Объем принимаемых материалов зависит от раздела журнала, в который вы планируете подать статью.

ИССЛЕДОВАНИЯ И ПУБЛИКАЦИИ. 15–30 тысяч знаков (с пробелами), включая список литературы, подрисуночные подписи и аннотации. Статья должна включать в себя не более 8 иллюстраций или таблиц.

ДИСКУССИИ. 5–15 тысяч знаков (с пробелами), включая таблицы, список литературы, подрисуночные подписи и аннотации. Статья должна включать в себя не более 5 иллюстраций.

КРИТИКА И БИБЛИОГРАФИЯ. 15–20 тысяч знаков и 1 иллюстрация. При составлении библиографии трудов того или иного ученого следует указывать только основные, наиболее значимые работы (не более 20–25 работ).

ХРОНИКА. Не более 15 тысяч знаков и 2–3 иллюстрации.

Формат принимаемых материалов

Материалы принимаются в форматах *.doc и *.rtf. (формат *.docx не принимается)

Не следует набирать заголовки и выделения в тексте всеми прописными буквами.

Не следует производить табуляцию и разделять абзацы пустой строкой.

Статья должна содержать (см. **Образец оформления статьи**):

– **УДК**;

– **Название** статьи на русском языке;

– **Фамилия, Имя, Отчество** автора (авторов) на русском языке;

– **Аннотация-резюме** (объем 100–200 слов или 800–1500 знаков с пробелами) и **ключевые слова** (6–10 слов) на русском языке;

- **Список литературы (библиография)**
- **Список сокращений**, который должен включать в себя расшифровку всех аббревиатур, используемых как в тексте статьи, так и в списке литературы;
- **Название статьи** на английском языке;
- **Фамилия, Имя, Отчество** автора (авторов) на английском языке;
- **Резюме (Abstract)** (объем 100–200 слов или 800–1500 знаков с пробелами) и ключевые слова (6–10 слов) на английском языке.
- **Иллюстрации** (рисунки, фотографии) в виде отдельных файлов в формате JPG, TIF, с разрешением не меньше 300 dpi;
- **Таблицы** в формате Word (в тексте) или MS Excel;
- **Подписи к иллюстрациям и таблицам**, приводятся в общем файле после списка литературы (см. *Образец оформления статьи*);
- **Сведения об авторе или авторах** (в случае коллективной работы): Ф.И.О. (полностью), ученая степень, ученое звание, место работы, адрес организации, город, страна, занимаемая должность – **на русском и английском языках.**

Сокращения (см. по адресу: <http://archaeologie.pro/ru/for-authors/4/>)

Числа (см. по адресу: <http://archaeologie.pro/ru/for-authors/4/>)

Хронология и датировки (см. по адресу: <http://archaeologie.pro/ru/for-authors/4/>)

Радиоуглеродные датировки (общие требования) (см. по адресу: <http://archaeologie.pro/ru/for-authors/4/>)

Некалиброванные датировки (см. по адресу: <http://archaeologie.pro/ru/for-authors/4/>)

Калиброванные датировки (см. по адресу: <http://archaeologie.pro/ru/for-authors/4/>)

ИЛЛЮСТРАЦИИ (подробно см. по адресу: <http://archaeologie.pro/ru/for-authors/4/>)

Рисунки и фотографии в виде отдельных файлов в формате JPG, TIF, с разрешением не меньше 300 dpi; Иллюстрации, вставленные в MS Word или Excel-файл, **не принимаются.**

Если рисунок содержит **номера или текст**, они должны быть **впечатаны** в электронном виде, а не вписаны от руки. Исключение составляют архивные материалы.

ДИАГРАММЫ должны быть оформлены в программе **MS Excel**. При этом **обязательно** вместе с диаграммами MS Excel необходимо предоставлять также таблицы, на основе которых они были выстроены.

ТАБЛИЦЫ. Наглядный материал может быть представлен в табличной форме.

Таблица строится в программе MS Excel или MS Word;

Таблицы должны иметь номер и заголовок (на английский язык заголовок не переводится);

Если Таблица включает рисунки, то их необходимо прислать отдельно в формате *.tif или *.jpg.

БИБЛИОГРАФИЯ И СИСТЕМА ССЫЛОК (подробно см. по адресу: <http://archaeologie.pro/ru/for-authors/4/>)

В статьях, публикуемых в журнале «Поволжская археологии», используется нижеприведенная система составления внутритекстовых ссылок и оформления библиографии. В случае несоответствия данным требованиям присланные материалы будут отправлены автору для доработки.

Библиографические ссылки на литературу и источники в тексте даются в круглых скобках: фамилия автора без инициалов (кроме работ однофамильцев) или сокращенное название (если издание не имеет автора), год издания через запятую; ссылка на страницу, рисунок и т.п. Пожалуйста, убедитесь в том, что **все** внутритекстовые ссылки включены в библиографический список.

Например:

(Смирнов, 1964, с. 23–25, рис. 5: 1; 6: 3; табл. XII, 16; Свод памятников, 2007, с. 93, № 590).

Список литературы (библиография) составляется в алфавитном порядке (фамилия и инициалы автора, название работы, место, издательство, год издания, страницы) на языке оригинала. Сначала на кириллице (на русском, болгарском, украинском и т.д.), затем – на латинице (на английском, немецком, французском и т.д.). Библиографический список не следует делать излишне пространственным (не более 50), ссылки на собственные работы автора (авторов) должны составлять не более 25%. Пожалуйста, убедитесь в том, что все ссылки, приведенные в библиографии, присутствуют в тексте статьи.

Например:

Описание монографии (книги)

1. *Петренко А.Г.* Древнее и средневековое животноводство Среднего Поволжья и Предуралья. М.: Наука, 1984. 174 с.

2. *Плетнева С.А.* От кочевий к городам / МИА. № 142. М.: Наука, 1967. 198 с. (для монографий в серии МИА).

3. *Халиков А.Х.* Приказанская культура / САИ. Вып. В1-24. М.: Наука, 1980. 128 с.

4. *Марков В.Н.* Нижнее Прикамье в ананьинскую эпоху (об этнокультурных компонентах ананьинской общности) / Археология евразийских степей. Вып. 4. Казань: ИИ АН РТ, 2007. 143 с.

5. Археологическая карта Татарской АССР. Предволжье / Отв. ред. А.Х. Халиков. Казань: ИЯЛИ КФАН СССР, 1985. 116 с.

6. Город Болгар: культура, искусство, торговля / Отв. ред. П.Н. Старостин. М.: Наука, 2008. 276 с.

Описание статьи в продолжающемся издании (сборнике трудов)

1. *Асылгараева Г.Ш.* Морфологические исследования средневековых археозоологических материалов из археологических раскопок Казанского кремля // Археология и естественные науки Татарстана. Кн. 1 / Отв. ред. А.Г. Петренко. Казань: Изд-во Казан. ун-та, 2003. С. 63–133.

2. *Чижевский А.А.*, Каменное изваяние с острова Березовая Грива // Тверской археологический сборник. Вып. 7 / Отв. ред. И.Н. Черных. Тверь: Триада, 2009. С. 419–427.

3. *Халиков А.Х.* Мезолит Среднего Поволжья // МИА. № 126. М.: Наука, 1966. С. 185–193.

Описание статьи в научном сборнике

1. *Белорыбкин Г.Н.* Монголы в землях обулгаризированных буртас // Волжская Булгария и монгольское нашествие / Отв. ред. А.Х. Халиков. Казань: ИЯЛИ КФАН СССР, 1988. С. 82–87.

2. *Напольских В.В.* Проблема начала финно-угорско-иранских контактов // Ананьинский мир: истоки, развитие, связи, исторические судьбы / Археология евразий-

ских степей. Вып. 20 / Отв. ред. С.В. Кузьминых, А.А. Чижевский. Казань: Отечество, 2014. С. 76–89.

Описание материалов конференции

1. *Ситдииков А.Г., Хузин Ф.Ш.* Казанская археология: итоги и перспективы // Тр. IV (XX) Всероссийского археологического съезда в Казани. Т. I / Ред. А.Г. Ситдииков, Н.А. Макаров, А.П. Деревянко. Казань: Отечество, 2014. С. 8–10.

2. *Казаков Е.П.* Проявления языческой культуры в древностях Урало-Поволжья болгарского времени // XVII Уральское археологическое совещание / Отв. ред. В.Т. Ковалева, А.Я. Труфанов. Шаманаев. Екатеринбург; Сургут: Магеллан, 2007. С. 251–253.

Описание статьи в журнале

1. *Яворская Л.В.* Костные останки животных из раскопа CLXII города Болгара: некоторые новые методы обработки и оценки археозоологических материалов // Поволжская археология. 2012. № 1. С. 216–237.

2. *Галимова М.Ш., Чурбанов А.А.* Археоминералогические исследования эпохи камня Волго-Камья // КСИА. 2012. Вып. 227. С. 174–181.

3. *Валулина С.И., Зиливинская Э.Д.* Стекланные изделия Самосдельского городища // Учен. зап. Казан. гос. ун-та. 2010. Т. 152, кн. 3, ч. 1. С. 63–76.

Описание статьи в электронном журнале

Rady M. The Gesta Hungarorum of Anonymus, the Anonymous Notary of King Bela: A Translation. *Slavonic and East European Review*, 2009, no. 87 (4). Доступно по URL: <http://www.discovery.ucl.ac.uk/18975/1/18975.pdf>

Описание ссылки на Web-сайт

1. The Berry flint. URL: http://www.geocaching.com/geocache/GC42TVE_Le_silex_blonde_du_Berry (дата обращения: 23.09.2014).

Описание книги, переведенной с иностранного языка

Gerberstein S. *Rerum Moscoviticarum commentarii*. Munchen, Osteuropa-Institut, 2007. 586 S. (Russ. ed.: Yanin V.L. *Zapiski o moskovii*. Moscow: Moscow University Publ., 1988, 430 p.).

Описание рецензии

Кузьмина Е.Е. Рец. на: В.П. Шилов. Очерки по истории древних племен Нижнего Поволжья. Л.: Наука, 1975 // СА. 1977. № 3. С. 261–265.

Описание полевого отчета

1. *Генинг В.Ф.* Отчет об археологических раскопках Федотовского городища 1954 г. Ижевск, 1955 / Архив ИА РАН. Ф. Р-1. Д. 966.

2. *Генинг В.Ф., Одинцов В.В.* Отчет о раскопках Нырғындынское II могильника // Отчет об исследованиях Удмуртского отряда Нижнекамской археологической экспедиции в 1969 г. Т. II. Свердловск, 1969 / Архив Археологического музея УрГУ. Ф. II. Д. 756.

Описание диссертации и автореферата диссертации

1. *Агеев Б.Б.* Пьяноборская культура (вопросы хронологии и общественного строя). Автореф. дисс... канд. ист. наук. М., 1983. 18 с.

2. *Подосенова Ю.А.* Височные украшения населения Пермского Предуралья в эпоху средневековья. Дисс... канд. ист. наук. Пермь, 2009. 272 с.

Образец оформления статьи

УДК 904 "04/14"

**Исследования в центральной части
Болгарского городища («Дом Ремесленника»)**

© 2013 г. А.М. Губайдуллин

Аннотация-резюме на русском языке

Ключевые слова: на русском языке

ТЕКСТ СТАТЬИ (на русском языке)

ЛИТЕРАТУРА

Информация об авторе:

Губайдуллин Айрат Маратович, кандидат исторических наук, старший научный сотрудник, Институт археологии им. А.Х. Халикова АН РТ (г. Казань, Россия);
airg_g@mail.ru

СПИСОК СОКРАЩЕНИЙ

СПИСОК ИЛЛЮСТРАЦИЙ

**Researches in the Central Part of the Bulgar Ancient
Settlement ("House of the Handicraftsman")**

А.М. Gubaydullin

Abstract (на английском языке)

Keywords: (на английском языке)**About the Author:**

Gubaidullin Airat M. Candidate of Historical Sciences, Institute of Archaeology named after A.Kh. Khalikov, Academy of Sciences of the Republic of Tatarstan. Butlerov St., 30, Kazan, 420012, Republic of Tatarstan, Russian Federation; airg_g@mail.ru

*Рукописи, оформление которых не соответствует указанным требованиям,
к изданию в журнале не принимаются!*

**Настоящие правила вступают в действие с момента опубликования в журнале
и на сайте журнала.**

Журнал основан в апреле 2012 г.
Свидетельство о регистрации СМИ ПИ
№ ФС77-61900 от 25 мая 2015 г.
выдано Роскомнадзором

Оригинал-макет подготовлен в Институте археологии АН РТ
420012 г. Казань, ул. Бутлерова, 30

Технический редактор Хамидуллин Б.Л.

Подписано в печать 25.03.2019 г. Формат 70×108 1/16

Печать офсетная. Бумага мелованная. Печ. л. 15,6. Усл. печ. л. 21,88.

Общий тираж 1000 экз. Первый завод 150 экз. Заказ №

Цена свободная

Отпечатано в типографии "Orange Key"

Издательство «Фэн»
Академии наук Республики Татарстан
420111, г. Казань, ул. Баумана, 20

16+