

АКАДЕМИЯ НАУК РЕСПУБЛИКИ ТАТАРСТАН
МАРИЙСКИЙ ГОСУДАРСТВЕННЫЙ УНИВЕРСИТЕТ

ПОВОЛЖСКАЯ
АРХЕОЛОГИЯ

№ 4 (26)

2018

Главный редакторчлен-корреспондент АН РТ, доктор исторических наук **А.Г. Ситдиков****Заместители главного редактора:**член-корреспондент АН РТ, доктор исторических наук **Ф.Ш. Хузин**доктор исторических наук **Ю.А. Зеленев**Ответственный секретарь – кандидат ветеринарных наук **Г.Ш. Асылгараева****Редакционный совет:****Р.С. Хакимов** – вице-президент АН РТ (Казань, Россия) (председатель)**Х.А. Амирханов** – член-корреспондент РАН, доктор исторических наук, профессор (Москва, Россия)**И. Бальдауф** – доктор наук, профессор (Берлин, Германия)**С.Г. Бочаров** – кандидат исторических наук (Казань, Россия)**П. Георгиев** – доктор наук, доцент (Шумен, Болгария)**Е.П. Казаков** – доктор исторических наук (Казань, Россия)**Н.Н. Крадин** – член-корреспондент РАН, доктор исторических наук, профессор (Владивосток, Россия)**А. Тюрк** – PhD (Будапешт, Венгрия)**И. Фодор** – доктор исторических наук, профессор (Будапешт, Венгрия)**В.Л. Янин** – академик РАН, доктор исторических наук профессор (Москва, Россия)**Редакционная коллегия:****А.А. Выборнов** – доктор исторических наук, профессор (Самара, Россия)**М.Ш. Галимова** – кандидат исторических наук (Казань, Россия)**Р.Д. Голдина** – доктор исторических наук, профессор (Ижевск, Россия)**И.Л. Измайлов** – доктор исторических наук (Казань, Россия)**С.В. Кузьминых** – кандидат исторических наук (Москва, Россия)**А.Е. Леонтьев** – доктор исторических наук (Москва, Россия)**Т.Б. Никитина** – доктор исторических наук (Йошкар-Ола, Россия)**Ответственный за выпуск:****И.Л. Измайлов** – доктор исторических наук (Казань, Россия)**Адрес редакции:**

420012 г. Казань, ул. Бутлерова, 30

Телефон: (843) 236-55-42

E-mail: arch.pov@mail.ru<http://archaeologie.pro>

Индекс 80425, каталог «ПОЧТА РОССИИ»

Выходит 4 раза в год

© Академия наук Республики Татарстан, 2018

© ФГБОУ ВО «Марийский государственный университет», 2018

© Журнал «Поволжская археология», 2018

Editor-in-Chief:

Corresponding Member of the Tatarstan Academy of Sciences,
Doctor of Historical Sciences **A. G. Sitdikov**

Deputy Chief Editors:

Corresponding Member of the Tatarstan Academy of Sciences, Doctor of Historical Sciences **F. Sh. Khuzin**
Doctor of Historical Sciences **Yu. A. Zelenev**
Executive Secretary – Candidate of Veterinary Sciences **G. Sh. Asylgaraeva**

Executive Editors:

- R. S. Khakimov** – Vice-Chairman of the Tatarstan Academy of Sciences (Institute of History named after Shigabuddin Mardzhani, Tatarstan Academy of Sciences, Kazan, Russian Federation) (chairman)
Kh. A. Amirkhanov – Doctor of Historical Sciences, Professor, Corresponding Member of the Russian Academy of Sciences (Institute of Archaeology of the Russian Academy of Sciences, Moscow, Russian Federation)
I. Baldauf – Doctor Habilitat, Professor (Humboldt-Universität zu Berlin, Berlin, Germany)
S. G. Bocharov – Candidate of Historical Sciences (Institute of Archaeology named after A. Kh. Khalikov, Kazan, Russian Federation)
P. Georgiev – Doctor of Historical Sciences (National Archeological Institute with Museum, Bulgarian Academy of Sciences, Shumen Branch, Shumen, Bulgaria)
E. P. Kazakov – Doctor of Historical Sciences (Institute of Archaeology named after A. Kh. Khalikov, Kazan, Russian Federation)
N. N. Kradin – Doctor of Historical Sciences, Corresponding Member of the Russian Academy of Sciences (Institute of History, Archaeology and Ethnology, Far East Branch of the Russian Academy of Sciences, Vladivostok, Russian Federation)
A. Türk – PhD (Institute of History, Research Centre for the Humanities, Hungarian Academy of Sciences, Budapest, Hungary)
I. Fodor – Doctor of Historical Sciences, Professor (Hungarian National Museum, Budapest, Hungary)
V. L. Yanin – Doctor of Historical Sciences, Professor (Academician of the Russian Academy of Sciences (Moscow, Russian Federation)

Editorial Board:

- A. A. Vybornov** – Doctor of Historical Sciences, Professor (Samara State Academy of Social Sciences and Humanities, Samara, Russian Federation)
M. Sh. Galimova – Candidate of Historical Sciences (Institute of Archaeology named after A. Kh. Khalikov, Kazan, Russian Federation)
R. D. Goldina – Doctor of Historical Sciences, Professor (Udmurt State University, Izhevsk, Russian Federation)
I. L. Izmaylov – Doctor of Historical Sciences (Institute of Archaeology named after A. Kh. Khalikov, Kazan, Russian Federation)
S. V. Kuzminykh – Candidate of Historical Sciences (Institute of Archaeology of the Russian Academy of Sciences, Moscow, Russian Federation)
A. E. Leont'ev – Doctor of Historical Sciences (Institute of Archaeology of the Russian Academy of Sciences, Moscow, Russian Federation)
T. B. Nikitina – Doctor of Historical Sciences (Mari Research Institute of Language, Literature and History named after V. M. Vasilyev, Yoshkar-Ola, Russian Federation)

Responsible for Issue – Doctor of Historical Sciences **I. L. Izmaylov**

Editorial Office Address:

Butlerov St., 30, Kazan, 420012, Republic of Tatarstan, Russian Federation

Telephone: (843) 236-55-42

E-mail: arch.pov@mail.ru

http://archaeologie.pro

© Tatarstan Academy of Sciences (TAS), 2018

© Mari State University, 2018

© “Povolzhskaya Arkheologiya” Journal, 2018

СОДЕРЖАНИЕ

**Ранняя археология эпохи великого переселения
и раннего средневековья в археологии Евразии**

Горбунов В.В. (Барнаул, Россия).

Пластинчато-кольчатые панцири Западной Сибири и Приуралья
эпохи Великого переселения народов 8

Давыдов Р.В., Половников И.С. (Новосибирск, Россия).

Серебряные серьги из могильника Дялян (Горный Алтай):
технологический и сравнительно-морфологический анализ 24

Никитина А.В. (Самара, Россия).

Керамический комплекс Жигулевского I селища именьковской культуры 41

Леонтьева А.С. (Москва, Россия).

Кашинные изделия в погребениях Змейского катакомбного могильника 56

Археология позднего средневековья и раннего нового времени

Бочаров С.Г. (Казань, Россия).

Нововыявленное селение XIII–XV вв. Керченского полуострова
(предварительное сообщение по материалам исследований 2018 г.) 71

Базаров Б.А., Миягашев Д.А., Именохоев Н.В. (Улан-Удэ, Россия),

Клементьев А.М. (Иркутск, Россия).

Раскопки жилища монгольского времени
на Нур-Тухумском археологическом комплексе 84

Колесник А.В. (Донецк, Украина), Гусач И.Р. (г. Азов, Россия).

Ружейные и кресальные кремни из крепости Лютик (XVII–XVIII вв.)
на Нижнем Дону 98

Жуковский М.О. (Москва, Россия).

Средневековые весовые гирьки с подражаниями арабским надписям 117

Междисциплинарные исследования в археологии

Газимзянов И.Р. (Казань, Россия).

Новые данные по краниологии населения Горного Алтая
гунно-сарматского времени 137

Васильев С.В. (Москва, Россия), Новиков А.В. (Кострома, Россия),

Боруцкая С.Б. (Москва, Россия).

Население г. Костромы в XVI–XVIII вв. (антропологическое исследование) 163

Гольева А.А., Коваль В.Ю., Свирида Н.М. (Москва, Россия).

Реконструкция хозяйственной деятельности средневекового Болгара
на основе изучения погребенных почв 175

Вафина Г.Х., Овечкина Л.В., Садриев Н.Р., Старков А.С. (Казань, Россия).

О некоторых подходах к построению трехмерных моделей сооружения 193

*Лобода А.Ю., Терещенко Е.Ю. (Москва, Россия),
Антипенко А.В. (Симферополь, Россия), Ретивов В.М., Пресняков М.Ю.,
Колобылина Н.Н., Кондратьев О.А., Шишина Н.И.,
Яцишина Е.Б., Кашкаров П.К. (Москва, Россия).*

Методы определения элементного состава металла
археологических объектов при коррозионных наслоениях
и в ограниченных условиях пробоотбора материала..... 203

АлАсаад Ш. (Дамаск, Сирия).

Историко-археологическое наследие Пальмиры
и его сохранение в условиях военного конфликта..... 222

История археологической науки

Зеленев Ю.А., Пигарев Е.М. (Йошкар-Ола, Россия).

Работы археологической экспедиции на Селитренном городище в XXI в. 235

Руев В.Л. (Симферополь, Россия).

К.С. Мережковский – исследователь археологических памятников
в Крыму (1879–1880). 248

Герцен А.Г., Могаричев Ю.М. (Симферополь, Россия).

Чуфут-Кале в описании А.С. Уварова 264

Байтанаев Б.А. (Алматы, Казахстан).

Из истории общества археологии, истории и этнографии
при Казанском Императорском Университете. 284

Критика и библиография

Пузанов Д.В. (Ижевск, Россия).

Рецензия на монографию: Хайдаров Т.Ф. «Эпоха «черной смерти»
в Золотой Орде и прилегающих регионах». Казань:
Институт истории им. Ш. Марджани АН РТ. 2018. 304 С. 295

Хроника

Амиров Ш.Н. (Москва, Россия).

Рауфу Магомедовичу Мунчаеву – 90 лет! 308

Валеев Р.М. (Казань, Россия).

Константин Александрович Руденко. 317

*Ситдииков А.Г. (Казань, Россия), Боталов С.Г. (Челябинск, Россия),
Измайлов И.Л., Красильников П.В. (Казань, Россия).*

Научная конференция «IV Международный Мадьярский Симпозиум». 324

Ситдииков А.Г., Шакиров З.Г. (Казань, Россия).

О работе VIII Международной научной конференции
«Диалог городской и степной культур на Евразийском пространстве»,
посвящённой памяти Г.А. Фёдорова-Давыдова. 334

Список сокращений 344

Авторский указатель 347

Правила для авторов 363

CONTENS

**Early Archaeology of the Great Migration period
and the Early Middle Ages in the Archaeology of Eurasia**

Gorbunov V.V. (Barnaul, Russian Federation).

Plate-Ring Armors of Western Siberia and the Urals of the Epoch
of the Great Migration of Peoples. 8

Davydov R.V., Polovnikov I.S. (Novosibirsk, Russian Federation).

Silver Earrings from the Dyalyan Burial Ground (Altai Mountains):
technological and comparative-morphological analyses..... 24

Nikitina A.V. (Samara, Russian Federation).

Ceramic Complex of Zhigulevsk I Settlement of Imenkovo Culture 41

Leontyeva A.S. (Moscow, Russian Federation).

The Kashi Artefacts in the Burials of the Zmeisky Catacomb Cemetery. 56

Archaeology of the Late Middle Ages and the Early Modern period

Bocharov S.G. (Kazan, Russian Federation).

Newly Discovered Settlement of the 14th – 15th Centuries On Kerch Peninsula
(preliminary report on 2018 research materials). 71

*Bazarov B.A., Miyagashev D.A., Imenokhiov N.V. (Ulan-Ude,
Russian Federation), Klementiev A.M. (Irkutsk, Russian Federation).*

Excavations of Dwelling of Mongolian Period
on the Nur-Tukhum Archaeological Complex 84

Kolesnik A.V. (Donetsk, Ukraine), Gusach I.R. (Azov, Russian Federation).

Gunflints and Fire-Steel Flints from the Fortress of Liutic (XVII–XVIII centuries)
on the Lower Don Region. 98

Zhukovsky M.O. (Moscow, Russian Federation).

Medieval Weights with Pseudo-Arabic Inscriptions..... 117

Interdisciplinary research in archaeology

Gazimzyanov I.R. (Kazan, Russian Federation).

New Information on the Craniology of the Altai Mountains Population
of the Hun-Sarmatian Period..... 137

*Vasilyev S.V. (Moscow, Russian Federation), Novikov A.V. (Kostroma,
Russian Federation), Borutskaya S.B. (Moscow, Russian Federation).*

The Population of Kostroma in XVI–XVIII Centuries (anthropological research). 163

Golyeva A.A., Koval' V.Yu., Svirida N.M. (Moscow, Russian Federation).

Land Use Reconstruction in the Medieval Bolgar Based on the Study of Buried Soils..... 175

Vafina G.Kh., Ovechkina L.V., Sadriev N.R., Starkov A.S. (Kazan, Russian Federation).

Approaches to the Generation of Three-Dimensional Building Models. 193

Loboda A.Yu., Tereshchenko E.Yu. (Moscow, Russian Federation),

Antipenko A.V. (Simferopol, Russian Federation), Retivov V.M., Presniakov M.Yu.,

Kolobykina N.N., Kondratiev O.A., Shishlina N.I., Yatsishina E.B., Kashkarov P.K. (Moscow, Russian Federation).
Local and Integral Techniques in Metal Compositional Analysis of Archaeological
Objects with Surface Corrosion Layers and Small Sample Quantities..... 203

AlAsaad S. (Damascus, Syria).
Historical and Archaeological Heritage of Palmyra and its Preservation
in the Conditions of a Military Conflict. 222

History of archaeological science

Zeleneev Yu.A., Pigarev E.M. (Yoshkar-Ola, Russian Federation).
The Work of the Archaeological Expedition at Selitrennoe Residential
Settlement in the Twenty-First Century..... 235

Ruev V.L. (Simferopol, Russian Federation).
Konstantin Merezhkovsky as an Investigator of the
Archaeological Monuments of the Crimea (1879–1880)..... 248

Gerzen A.G., Mogarichev Yu.M. (Simferopol, Russian Federation).
Chufut-Kale in the Description of A.S. Uvarov. 264

Baitanayev B.A. (Almaty, Kazakhstan).
From the History of Society for Archeology, History
and Ethnography Affiliated with Kazan Imperial University..... 284

Critics and Bibliography

Puzanov D.V. (Izhevsk, Russian Federation).
Review of the Monograph T.F. Khaidarov
“Age of ‘Black Death’ in Golden Horde and Adjacent Regions”
Kazan: Marjani Institute of History of Academy of Sciences, 2018. 304 P. 295

Chronicle

Amirov Sh.N. (Moscow, Russian Federation).
90th Anniversary of Rauf Magomedovich Munchaev. 308

Valeev R.M. (Kazan, Russian Federation).
Konstantin Aleksandrovich Rudenko. 317

*Sitdikov A.G. (Kazan, Russian Federation),
Botalov S.G. (Chelyabinsk, Russian Federation),
Izmailov I.L., Krasilnikov P.V. (Kazan, Russian Federation).*
Scientific Conference “4th International Magyar Symposium” 324

Sitdikov A.G., Shakirov Z.G. (Kazan, Russian Federation).
Proceedings of the 8th International Scientific Conference
“Dialogue of Urban And Steppe Cultures in the Eurasian Space”
Dedicated to the Memory of G.A. Fedorov-Davydov..... 334

List of Abbreviations. 344

Index of the Authors..... 347

Submissions. 363

Ранняя археология эпохи великого переселения и раннего средневековья в археологии Евразии

УДК 903.22

<https://doi.org/10.24852/2018.4.26.8.23>

ПЛАСТИНЧАТО-КОЛЬЧАТЫЕ ПАНЦИРИ ЗАПАДНОЙ СИБИРИ И ПРИУРАЛЬЯ ЭПОХИ ВЕЛИКОГО ПЕРЕСЕЛЕНИЯ НАРОДОВ¹

© 2018 г. В.В. Горбунов

В статье анализируются археологические находки железных панцирей из пластин, соединенных кольцами. Они были сделаны на некрополе Обские Плесы-II в Верхнем Приобье и Тарасовском могильнике в Среднем Прикамье. Обозначена проблема датировки пластинчато-кольчатых панцирей. Ранее считалось, что они появляются в эпоху развитого средневековья, но указанные находки на тысячу лет старше. Приводится подробное описание найденных панцирей с демонстрацией иллюстративного материала. Рассматриваются происхождение горизонтальных пластин и обстоятельства появления крепежных колец. Отмечается влияние как восточных, так и западных традиций в их генезисе. Реконструируется покрой панцирей в виде нагрудника. Сделаны выводы о локальном бытовании ранних пластинчато-кольчатых панцирей в III–IV вв. н. э. и их использовании самодийскими и финно-угорскими конными воинами в составе двойного доспеха.

Ключевые слова: археология, Урало-Сибирский регион, кулайская культура, чегандинская культура, оружиеведение, оборонительное вооружение.

В военной истории известны случаи, когда технически более совершенное вооружение далеко не сразу получало всеобщее признание и широкое распространение. Конкретный пример такой ситуации можно продемонстрировать на материалах защитных средств, найденных в археологических памятниках на территории Западной Сибири и Приуралья. Это могильник Обские Плесы-II с ритуальными захоронениями животных в Верхнем Приобье и обширный Тарасовский могильник в Среднем Прикамье. В обоих памятниках об-

наружены остатки панцирей из железных пластин, соединенных железными кольцами (Горбунов, 1996, с. 156; Голдина, Волков, 2000, с. 99). В оружиеведении подобную структуру бронирования принято называть кольчато-пластинчатой или пластинчато-кольчатой. Считается, что она появилась не ранее XIV в. н. э. и особенно активно использовалась в позднем средневековье (Кирпичников, 1976, с. 38–40; Горелик, 1983, с. 247, 256; Горелик, 1987, с. 186; Бобров, Худяков, 2008, с. 390–391). Однако вышеупомянутые памятники с находками

¹ Работа выполнена при финансовой поддержке Российского научного фонда (проект №16-18-10033 «Формирование и эволюция систем жизнеобеспечения у кочевых социумов Алтая и сопредельных территорий в поздней древности и средневековье: комплексная реконструкция»).

пластинчато-кольчатых панцирей датируются значительно более ранним временем – эпохой Великого переселения народов. Данный факт, безусловно, требует своего объяснения, чему и посвящена настоящая статья.

Для начала остановимся на обстоятельствах обнаружения и описании найденных защитных средств. Памятник Обские Плесьи-II представляет собой грунтовый могильник, расположенный на мысовидном выступе бортовой террасы правого берега р. Оби в Первомайском районе Алтайского края. Эта местность входит в южную зону Верхнего Приобья, примыкающую к алтайской горной системе и для ее локального обозначения нами используется термин Лесостепной Алтай. Могильник Обские Плесьи-II двухслоен. Большая его часть состоит из 50 могил – это захоронения людей, датирующиеся V – началом IV в. до н. э. и относящиеся к староалейской культуре (Ведянин, Кунгуров, 1996, с. 114). На западной стороне некрополя изучено два ряда из шести могил с захоронениями лошадей и собак. В раздуве, примыкающем к этой части памятника, собраны кости и вещи еще от нескольких разрушенных захоронений животных. Ряды с могилами животных отличаются другой ориентацией (С–Ю) от погребений людей (СЗ–ЮВ) и меньшей глубиной ям (до 0,3 м для животных против 1,5 м для людей). Зафиксирован также случай перекрытия захоронением животного могилы человека (Ведянин, Кунгуров, 1996, с. 89–110, рис. 2; Горбунов, 1996, с. 156–157, рис. 1). Инвентарь, найденный в могилах лошадей и собак, позволил датировать их III в. н. э., а сама традиция устройства подобных захоронений – связать их с

кулайской культурой (Горбунов, 1996, с. 165–166).

Фрагмент пластинчато-кольчатого панциря был найден в могиле лошади № 4. На дне ямы лежала разделанная туша жеребенка возрастом около восьми месяцев, головой на ЮЗ. Справа от черепа и за ним были помещены костяные наконечники стрел, а в северном углу ямы – полоса из 15 железных пластин, согнутая под почти прямым углом (рис. 1: 1).

Все пластины имеют разную степень разрушения и деформации, что указывает на их длительное практическое применение перед помещением в могилу. Коррозия изделий невысокая. Форма, размеры и система отверстий в пластинах восстанавливаются достаточно уверенно. Длина пластин 13,5 см, ширина 1,8–2 см, толщина 1,5 мм. Пластины прямоугольной формы со слегка закругленными углами. Одна короткая сторона у них прямая, другая немного скошена. Вдоль длинных сторон пробито шесть отверстий, по три с каждой, образующие три перпендикулярных пары: одна – посередине пластины, вторая – в 3 мм от прямого края, третья – в 12–14 мм от скошенного края. Расстояние между отверстиями в парах составляет 6–9 мм. От края длинных сторон отверстия отстоят в среднем на 3 мм. Диаметр отверстий 2–3 мм (рис. 1: 2).

Пластины соединены в полосу при помощи железных несомкнутых колец только через две пары отверстий: центральную и у скошенного края. Одно кольцо проходит в верхнее и нижнее отверстие соседних пластин (рис. 1: 3). По виду кольца напоминают перстни с плоским овальным щитком. Их размеры 9×8,5 мм, ширина щитка 5 мм, толщина стержня 1,5 мм. Разъем

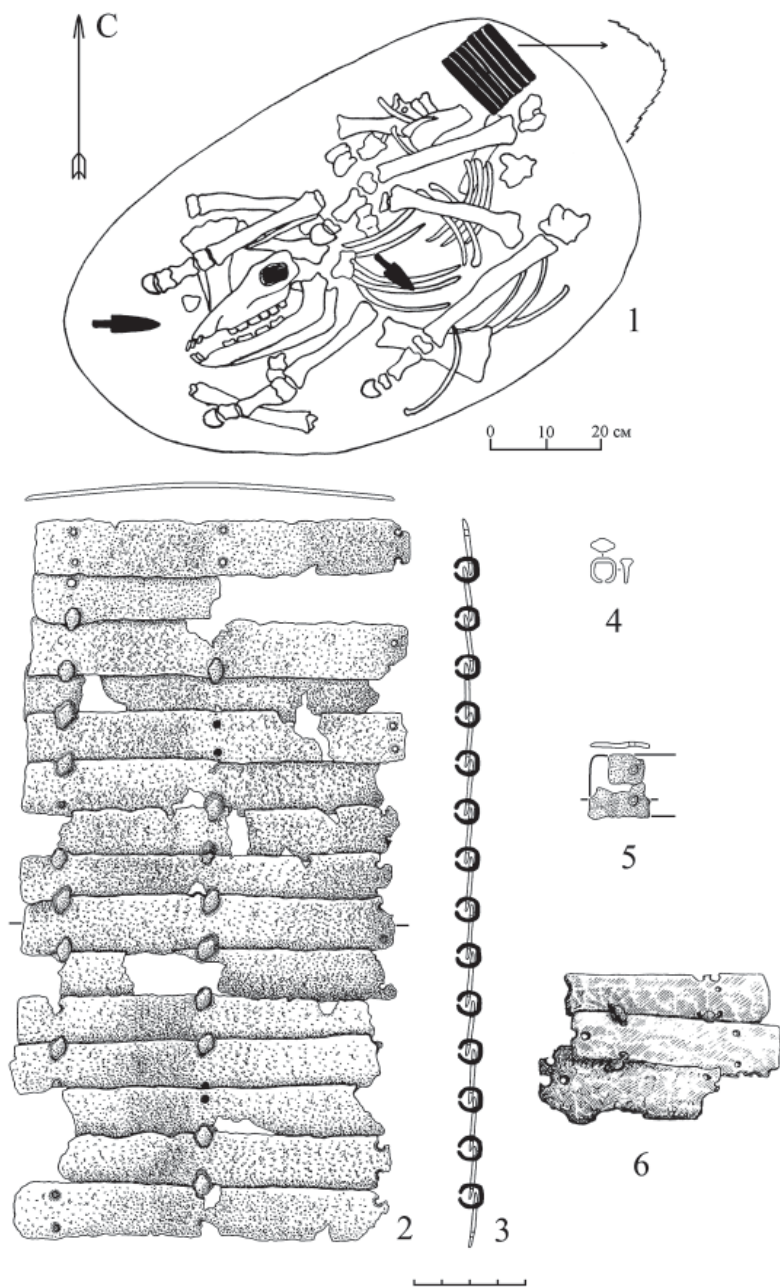


Рис. 1. Панцири кулайской культуры. 1–5 – могильник Обские Плесы-II: 1 – план могилы № 4, 2 – полоса панциря из этой могилы, 3 – схема соединения пластин кольцами, 4 – крепежное кольцо, 5 – фрагмент пластины из могилы № 1; 6 – фрагмент панциря из Васюганья, по: Соловьев, 1987.

Fig. 1. Armors of the Kulay culture. 1–5 – burial ground Obskie Plesy II: 1 – grave plan N 4, 2 – strip of armor from this grave, 3 – scheme for connecting plates with rings, 4 – fixing ring, 5 – fragment of plate from grave N 1; 6 – fragment of armor from Vasyugan, after: Соловьев, 1987.

между окончаниями колец составляет 1 мм (рис. 1: 4). Это препятствует свободному снятию пластины, но если кольцо немного разжать, то пластина легко снимется. Данный способ обеспечивал быструю сборку панциря, замену и ремонт его элементов как пластин, так и колец. Пластины перекрывают друг друга всего на 2–3 мм. Перекрытие первых 11 изделий осуществляется снизу вверх, если расположить пластины длинной стороной по горизонтали и считать снизу. Далее этот принцип меняется: 13–15-я пластины перекрываются сверху вниз, а 12-я пластина перекрыта с двух сторон (рис. 1: 2, 3). Наблюдаются случаи перемещения сторон. Так, пластина 11 до середины перекрыта нижней, а затем сама перекрывает ее, то же самое у небольшого крайнего участка пластины 8, следствие частично разжавшихся и сломавшихся колец (рис. 1: 2). Пара отверстий у прямого края всех пластин не имеет следов крепления. Эти отверстия, видимо, предназначались для соединения с другой полосой панциря. Представляется очевидным, что в могилу № 4 была положена только часть доспеха, непригодная для дальнейшей починки и эксплуатации.

Помимо могилы № 4 на памятнике Обские Плесь-II остатки панциря также обнаружены в захоронении лошади № 1. Они представлены двумя мелкими обломками от одной железной пластины (Горбунов, 1996, с. 156, рис. 1: 1). Ее сохранившиеся размеры 2,2×2,2 см, толщина 1,5 мм. Она имеет два отверстия диаметром по 2 мм, образующих пару и отстоящих от краев длинных сторон на 4 мм, а от края короткой стороны на 14 мм (рис. 1: 5). Данная пластина абсолютно ана-

логична экземплярам из могилы № 4 и являлась еще более символической заменой такого же панциря.

На расстоянии 6,5 м к СЗЗ от могилы № 1 в раздуве, среди костей животных, собраны в большом количестве фрагменты кольчуги. Она состояла из железных сварных и склепанных колец, соединенных четыре в одно. Они имеют округлую и овально-приостренную форму, диаметр 6,5–7,5 мм, толщину до 1 мм (Горбунов, 1996, с. 157, 164, рис. 4: 5–7). Эти кольца по всем признакам очень сильно отличаются от экземпляров, крепивших пластины из могилы № 4. Таким образом, можно говорить, что кулайское население, оставившее захоронения животных на могильнике Обские Плесь-II, использовало две самостоятельные разновидности бронирования доспеха – пластинчатое-кольчатое и полностью кольчатое, отличающиеся типом применяемых колец.

На территории Лесостепного Алтая известен еще один памятник кулайской культуры, где найдена железная панцирная пластина. Это Городище-3 на оз. Большой Иткуль, также расположенное на правом берегу р. Оби, еще ближе к предгорной зоне. Предмет найден при раскопках линии ров-вал, внутри поселка за частоколом (Абдулганеев, Кадиков, Кирюшин, Кунгурова, 2003, с. 58, рис. 19: 15). Нами данная пластина была отнесена к одному типу с экземплярами из Обских Плесов (Горбунов, 1996, с. 164, рис. 4: 13; Горбунов, 2003, с. 33). Ее отличает большая ширина – 2,6 см, но фрагментарность изделия и только одно сохранившееся отверстие, конечно, делают такое отождествление гипотетичным.

Из ареала кулайской культуры происходит и более точная аналогия, являющаяся случайной находкой из Васюганья (Среднее Приобье) предположительно с оз. Тох-Пугол. Это три железные пластины, соединенные между собой железными кольцами, также имеющими вид перстней, принцип соединения идентичен, но не ясно сомкнуты кольца или нет (Соловьев, 1987, с. 51, табл. X: 2). Судя по опубликованному масштабированному рисунку, пластины имеют размеры 6,5–7,5×2–2,6 см. Они явно фрагментированы. Система отверстий в них основана на перпендикулярном парном расположении вдоль длинных сторон и одинарном расположении на одной короткой стороне. Однако пластины сохранили следы и других обломанных отверстий, расположенных парами параллельными сторонам, в которых отверстия находились гораздо ближе друг к другу (рис. 1: 6). Вероятно, перед нами переделка пластин типичных для ременного соединения в экземпляры для кольчатого скрепления.

Пластины из Васюганья, несмотря на их соединение кольцами, были сначала отнесены к ламеллярной структуре бронирования (Соловьев, 1987, с. 50–51). То же самое было сделано и в отношении пластин из Обских Плесов (Горбунов, 1993, с. 164; Горбунов, 2003, с. 33). Однако М.В. Горелик определил находку из Васюганья как фрагмент пластинчато-кольчатого панциря, что представляется более правильным. Правда, он датировал ее XIV – началом XV в. н. э., отнеся к золотоордынскому комплексу вооружения (Горелик, 2002, с. 74).

Следуя установившейся точке зрения о появлении пластинчато-кольча-

того бронирования в монгольское время, А.И. Соловьев высказал сомнение в кулайской принадлежности и защитных находок из Обских Плесов. Серию из 10 костяных наконечников стрел (Горбунов, 1996, с. 162, рис. 2), ученый посчитал не убедительной для определения датировки и этнокультурной принадлежности памятника (Соловьев, 2010, с. 300). Между тем именно аналогичные крупные наконечники стрел с приостренными плечиками, бытовавшие с конца III в. до н. э. по IV в. н. э., характерны для кулайских погребальных и поселенческих комплексов (Троицкая, 1979, с. 10, табл. VII, XXVIII, XXXV; Чиндина, 1984, с. 65, рис. 27; Ширин, 2003, с. 64, табл. IX, XIII, XXXII, XLIII). На территории Лесостепного Алтая в середине IV в. н. э. кулайская культура сменяется новой одинцовской, в памятниках которой встречаются совершенно другие наконечники с покатыми плечиками или без них (Грязнов, 1956, табл. XXXII–XXXIV, XXXVIII, XLI, XLII, XLV, XLVII; Уманский, 1974, рис. 5; Уманский, 1985, рис. II).

Таким образом, костяные наконечники стрел хорошо очерчивают верхнюю дату захоронений животных, а также указывают на принадлежность этих могил к кулайской культуре. Нижнюю дату захоронений животных – не ранее III в. н. э., определяет находка кольчуги, ближайшие аналоги которой известны в Семиречье и Среднем Прииртышье. Это остатки кольчуг из погребений кенкольской культуры III–V вв. н. э. и кургана саргатской культуры второй четверти I тыс. н. э. (Кожомбердиев, Худяков, 1987, с. 97, рис. 11: 7; Погодин, 1998, с. 57). Интересно, что в последнем

случае кольчуга была найдена под насыпью вместе с костями лошади.

О продвижении кольчатой структуры бронирования достаточно далеко на восток в указанное время свидетельствуют и письменные источники. Так, в Цзинь-шу при описании похода полководца династии Ранняя Цинь Люй Гуана против Кучи (384 г.) отмечается, что у хусцев (жителей Восточного Туркестана) «панцири представляли сцепленные отдельные кольца, и в случае попадания стрела их не пробивала» (Материалы по истории, 2012, с. 168).

Суммируя выше сказанное, группа захоронений животных на могильнике Обские Плосы-II может быть уверенно отнесена к позднему (фоминскому) этапу кулайской культуры (III – первая половина IV в. н. э.). К этому же периоду, может быть, включая весь IV в. н. э., следует отнести и случайную находку из Васюганья. На фоминском этапе в военном деле населения кулайской культуры наблюдается процесс реформирования, вызванный давлением с юга кочевых племен. В результате появляется новый род войск – конница, в вооружение которой и внедряются такие новинки как кольчуги и пластинчато-кольчатые панцири (Горбунов, 2017, с. 101–103, рис. 2).

Правомерность отнесения панцирной защиты из Обских Плосов-II к эпохе Великого переселения народов как нельзя лучше подтверждает находка фрагментов панциря из Тарасовского могильника. Данный памятник представляет собой крупный грунтовый некрополь, расположенный на мысу коренной террасы правого берега р. Камы в Сарапульском районе Удмуртской Республики. Здесь раскопано

1880 погребений, которые в целом датируются I–V вв. н. э. и относятся к чегандинской культуре пьяноборской общности (Голдина, 2004, с. 3, 5, 301, 307–308).

Пластинчато-кольчатый панцирь обнаружен в могиле № 1685. В этом очень богатом предметами вооружения погребении был захоронен мужчина 25–30 лет, уложенный на дощатый настил, вытянуто на спине, головой на север. Слева от него лежали остатки железного шлема, меч и кинжал, справа – копье с железным наконечником, а в ногах – панцирь и «боевая коса». Кроме того, в могиле находилось пять железных топоров (один у шлема, четыре под панцирем), поясной и уздечный наборы и некоторые другие вещи (Голдина, Волков, 2000, с. 98–99, рис. 7–13; Голдина, 2003, табл. 617–623; Голдина, 2004, с. 255). Наличие в могиле узды говорит о том, что умерший был конным воином, а наличие шлема и панциря позволяет отнести его к разновидности средневооруженных всадников. Найденное при нем оружие в основном ориентировано на ведение ближнего боя, хотя копье могло использоваться и для метания.

Панцирь, судя по плану могилы, представлял собой прямоугольный лист размерами 40×30 см или немного больше, в котором пластины располагались длинной стороной по горизонтали, перпендикулярно телу умершего человека (Голдина, Волков, 2000, рис. 10; Голдина, 2003, табл. 617). В публикациях сообщается, что панцирь набран из железных прямоугольных пластин, скрепленных железными кольцами (Голдина, Волков, 2000, с. 99; Голдина, Бернц, 2016, с. 47). Приводимые параметры пластин тако-

вы: длина 14–22 см, ширина 3–3,5 см (Голдина, Волков, 2000, с. 99). Однако масштабированные рисунки фрагментов панциря позволяют заключить, что длина пластин в среднем составляет 17–19 см (немного меньше или больше), причем самые длинные из них набраны в одну полосу, которую перекрывают на 1 см более короткие пластины другой полосы (рис. 2: 2).

Панцирь имеет серьезные разрушения и утраты, видимо, следствие коррозии, а возможно, и эксплуатации. Если расположить все его крупные фрагменты в логической связи друг с другом, то как раз получается прямоугольный лист из двух вертикальных полос, в каждой из которых было не менее 16 пластин (рис. 2: 1–4). Это не согласуется с указанием о том, что панцирь был набран из трех рядов пластин (Голдина, Волков, 2000, с. 99), но на рисунках третий ряд нигде уверенно не просматривается (Голдина, 2003, табл. 621–623).

Имеющиеся разрезы и схема соединения пластин показывают их перекрытие по принципу снизу вверх, на 4–6 мм (Голдина, 2003, табл. 621: 1; 622: 5; 623: 1, 2). Для крепления вдоль длинных сторон пластин имеются отверстия, образующие перпендикулярные пары: четыре в одной полосе и три в другой (рис. 2: 1–4). Соединение в полосы произведено кольцами, продетыми в верхнее и нижнее отверстие соседних пластин (рис. 2: 5). О кольцах говорится, что они слегка расплющены (Голдина, Волков, 2000, с. 99). На одном фрагменте панциря хорошо видно лицевую сторону колец в форме щитка перстня (рис. 2: 1). На схеме соединения пластин кольца показаны замкнутыми (рис. 2: 5).

Важной особенностью панциря является наличие кожаной подкладки, остатки которой видны на тыльной части фрагментов панциря (Голдина, Волков, 2000, с. 99, рис. 11: 1; 12: 2). По свободным краям пластин она загнута на лицевую часть и образует кант шириной до 1,5 см, хорошо заметный вдоль коротких сторон пластин, но местами и вдоль длинных сторон (Голдина, 2003, табл. 621: 1; 622: 4, 5). Для его крепления у коротких сторон пластин, на расстоянии 5–7 мм от края, пробита дополнительная перпендикулярная пара отверстий (рис. 2: 3). Крепление окантовки производилось через эти отверстия кожаными ремешками, стежки которых также местами сохранились (рис. 2: 4).

Судя по описанию панциря, соединения полос непосредственно между собой не было, и они «приклепывались» к подкладке (Голдина, Волков, 2000, с. 99). Следы каких-либо специальных заклепок на рисунках различить сложно и остается предположить, что пластины, помимо окантовки, крепились к подкладке еще и кольцами, которые хорошо видны и с изнанки панциря (Голдина, 2003, табл. 621: 1; 623: 2). Для такого крепления надо было использовать разомкнутые кольца.

Первоначально группа погребений, куда входила и могила № 1685, датировалась IV – началом V в. н. э. (Голдина, Волков, 2000, с. 100). Позднее детальная разработка хронологии Тарасовского могильника позволила отнести это погребение к группе 6, датируемой третьей четвертью IV в. н. э. (Голдина, Бернц, 2016, с. 38–47).

Типовая идентичность пластин и колец, используемых для набора пан-

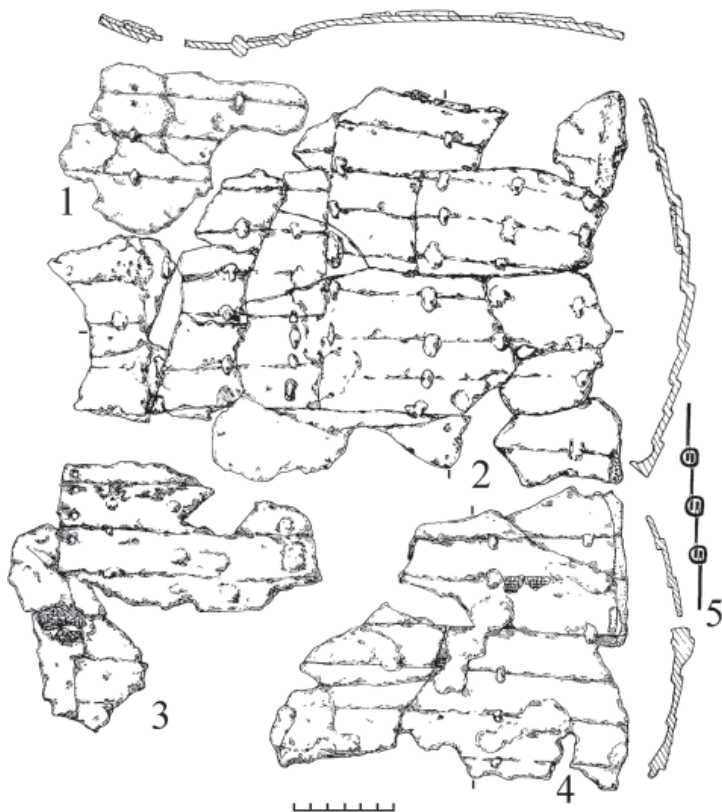


Рис. 2. Панцирь из Тарасовского могильника. 1–4 – фрагменты панциря из могилы № 1685; 5 – схема соединения пластин кольцами. По: Голдина, 2003.

Fig. 2. Armor of the Tarasovo burial ground. 1–4 – fragments of the armor from the grave N 1685; 5 – scheme for connecting plates with rings. After: Голдина, 2003.

цирей из могильников Обские Плесы-II и Тарасовского, очевидна. Вариативное различие заключается в том, что пластины из Тарасовского могильника более крупные, по длине и ширине, и, как следствие, имеют большее число пар крепежных отверстий.

Проведенный нами в свое время типологический анализ показал, что горизонтальные пластины прямоугольной формы, снабженные системой боковых отверстий, характерны для восточноазиатской традиции (Горбунов, 2003, с. 40–41). В железном материале они фиксируются у населения польцевской культуры

Приамурья на поселениях Польце-I и Кукелево (Деревянко А.П., 1976, с. 120; Деревянко Е.И., 1987, с. 29, табл. VII: 6; VIII: 12–15). Некоторые из этих пластин отличаются отверстиями-прорезями вдоль одной длинной стороны, тогда как вдоль другой стороны отверстия круглые, и эта сторона имеет небольшую волнистость края (Деревянко А.П., 1976, табл. XVI: 2; Деревянко Е.И., 1987, табл. VIII: 15). На Польце-I найдены и костяные прототипы железных пластин с перпендикулярными парами круглых отверстий (Деревянко Е.И., 1987, табл. VI: 3, 8, 9).

Датировка указанных памятников определяется по-разному. Так, поселение Кукелево относится к позднему этапу польцевской культуры I–IV вв. н. э., а поселение Польце-I по радиоуглеродному анализу датируется VI–V вв. до н. э. (Деревянко А.П., 1976, с. 161). Однако в жилище № 4 этого памятника рядом с тремя железными пластинами рассматриваемого типа (размеры наиболее целой из них 15×1,8 см) находились четыре железные пряжки с прямоугольной рамкой, подвижным язычком и подвижным щитком-зажимом (Деревянко А.П., 1976, с. 50, табл. XVI: 2, 3; XVIII: 9–12). Новейший типологический анализ таких пряжек позволяет определить время их появления не ранее конца I в. до н. э., а стабильное применение с I в. н. э. и связать их появление в Приамурье с влиянием хунну (Матренин, 2017, с. 45).

Учитывая имеющиеся датировки можно наметить распространение железных горизонтальных пластин по линии Дальний Восток – Западная Сибирь – Приуралье. Но все железные, да и костяные, пластины польцевской культуры соединялись ремненным способом и никаких металлических деталей их крепления не зафиксировано. У населения кулайской и чегандинской культур они начинают использоваться в новой структуре бронирования.

Если горизонтальные панцирные пластины пришли с востока, то идея соединения пластинчатого доспеха металлическим креплением появилась на западе. Так, пластины скифских чешуйчатых и полосчатых щитов VI–III вв. до н. э. соединялись отрезками железной или бронзовой проволоки (Черненко, 1968, с. 106–110, рис. 56–58). Проволочное крепление

отмечается для чешуйчатых доспехов у сарматов во II–I вв. до н. э. и римлян в I–III вв. н. э. (Симоненко, 2010, с. 108–109, 112–113, рис. 74, 80).

Особенно близки по внешнему виду к рассматриваемым панцирям скифские щиты, армированные пластинами-полосами. Однако эта схожесть кажущаяся. Железные пластины в скифских щитах направлены длинной стороной вертикально, по горизонтали они сильно профилированы, так что внешний край загнут, и они всегда образуют один ряд. Система их крепления также существенно отличалась. Отрезки проволоки продевались в одно отверстие верхней пластины и в два отверстия нижней, потому что перекрытие пластин составляло до одной трети или половины их ширины. Окончания проволоки заводились друг за друга, образуя с изнанки двойной параллельный или Х-образный «стежок». По близкому принципу крепились пластины сарматских и римских панцирей и попон.

Заготовки крепежных колец для панцирей из Тарасовского могильника и Обских Плесов также видимо нарезались из проволоки, но более стандартными по длине отрезками. Затем у них расковывалась центральная часть, приобретая вид щитка. Вероятно, это делалось с целью ослабления удара рубящего оружия по кольцу. Потом окончания заготовок округло загибались (мог использоваться металлический прут нужного диаметра) и продевались в два отверстия соседних пластин и в отверстия подкладки, если она была. В завершении окончания колец аккуратно сводились (небольшой зазор все же мог оставаться) и смотрелись на изнанке как один «стежок».

Признавая влияние проволочного крепления на создание таких колец, все же отметим, что к их изобретению могла подтолкнуть и кольчуга. Не случайно она присутствует в обоих памятниках. В Тарасовском могильнике обрывки кольчуги найдены в двух могилах и кольчатый панцирь еще в одной (Голдина, 2003, табл. 651, 665, 675; Голдина, 2004, с. 267, 272, 274). Про Обские Плесы сказано выше. Имея перед глазами кольчужные кольца, оружейные мастера создали специальные кольца, рассчитанные на определенный тип панциря.

По датировке панцирь из Обских Плесов-II несколько раньше своего аналога из Тарасовского могильника и по количеству находок, с учетом экземпляра из Васюганья, таких панцирей пока больше в ареале кулайской культуры. Из этого напрашивается вывод о том, что сначала пластинчато-кольчатые панцири появились в Западной Сибири, а потом попали в Приуралье. Но в целом находки все же единичны, и если брать во внимание западное происхождение проволочного крепления и движение кольчуги с запада на восток, то возможен и обратный процесс. Среди особенностей фоминского этапа кулайской культуры уже назывались бронзовые изделия, имеющие прототипы в материалах пьяноборской общности (Ширин, 2003, с. 142). Не исключено, что со временем будет выявлен какой-то третий центр пластинчато-кольчатого бронирования – исходный для двух имеющихся.

Отдельно стоит остановиться на покрое ранних пластинчато-кольчатых панцирей. Для находки из Обских Плесов-II нами была предложена реконструкция в виде нагрудника из

двух вертикальных полос, по 15 горизонтально направленных пластин в каждой (Горбунов, 1996, с. 163–164, рис. 4: 3, 4). Длина найденной полосы, в расправленном виде, составляла около 26 см. В ширину нагруднику хватило бы еще одной такой полосы. Ее пластины, скорее всего, имели обратный вид, совмещаясь парой свободных отверстий с первой полосой. Соединение полос могло производиться ремешком, поскольку использование таких же железных колец крепил бы сразу четыре пластины, что делало конструкцию слишком жесткой и хрупкой. Крепление кольцом только двух пластин оставляло для них возможность небольшой амортизации при ударе. Правда кольца можно расположить горизонтально и соединять ими только два отверстия. При кольчатом варианте ширина нагрудника была ближе к 27 см, при ремешковом чуть больше 26 см, и он имел почти квадратную форму (рис. 3: 1). Этой площади достаточно для защиты грудной клетки, но, конечно, пластин в полосах могло быть и больше. Носился такой нагрудник с помощью плечных и боковых ремней, которые соединялись между собой на спине (рис. 3: 4).

Поскольку на панцирном фрагменте из Обских Плесов не было никаких следов органики, то предполагать у него кожаную подкладку, как у экземпляра из Тарасовского могильника, нет достаточных оснований. Вряд ли бы ее стали специально удалять с поврежденной и пришедшей в негодность части доспеха.

Нашу реконструкцию панциря из Обских Плесов можно подкрепить иконографическим материалом, имеющим отношение к ареалу кулайской

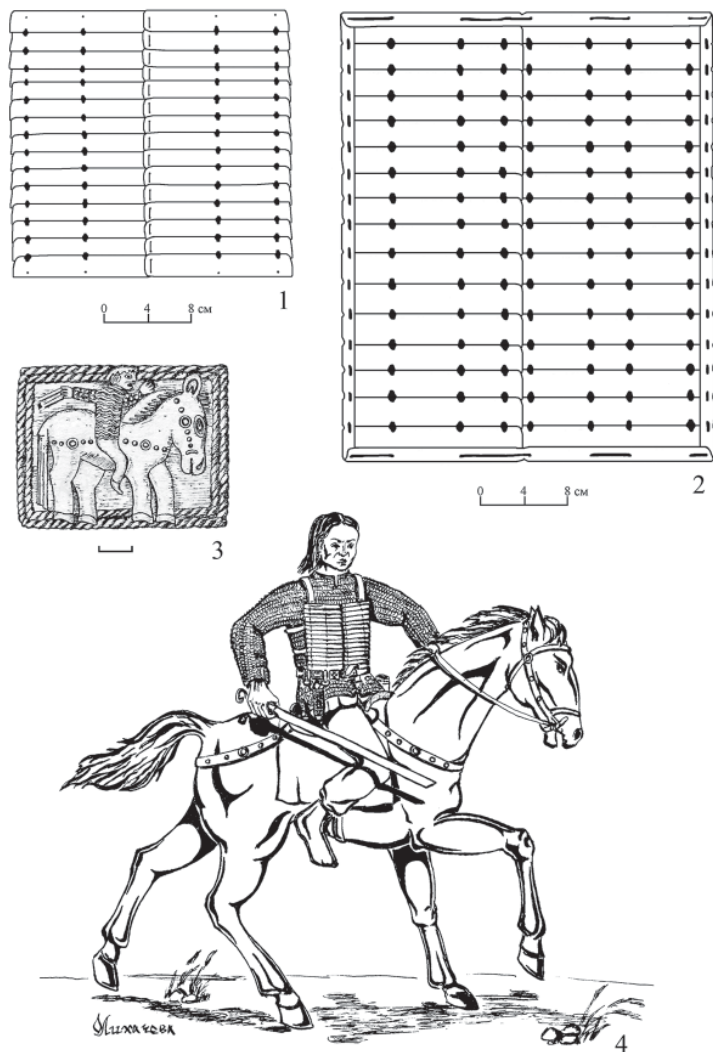


Рис. 3. Покрой пластинчато-кольчатых панцирей. 1 – вариант нагрудника из Обских Плесов-II; 2 – вариант нагрудника из Тарасовского могильника; 3 – бляха из Холмогорского клада, по: Чиндина, 1991; 4 – самодийский воин III/IV в. н. э., реконструкция В.В. Горбунова, рисунок О.С. Лихачевой.

Fig. 3. Cut the plate-ring armors. 1 – version of the breastplate from Obskie Plesy-II; 2 – version of the breastplate from the Tarasovo burial ground; 3 – badge from the Kholmogory treasure, after: Чиндина 1991; 4 – Samoyedic warrior III/IV century AD, reconstruction of V.V. Gorbunov, drawing by O.S. Likhacheva.

культуры. Речь идет о бронзовой бляхе, входившей в состав Холмогорского клада, датируемого III–IV вв. н. э. (Чиндина, 1991, рис. 30: 8; Ширин, 2003, с. 59). На ней изображен конный

воин, торс которого от шеи до пояса покрывают горизонтальные волнистые линии, а руки до кистей покрыты мелкими колечками (рис. 3: 3). Правомерно предположить, что перед нами

двойной доспех, где поверх кольчужной рубахи надет пластинчатый панцирь (рис. 3: 4). Его горизонтальные линии передают пластины такого же направления. Горизонтальные же пластины как раз и характерны для панцирей покроя нагрудник (Горбунов, 2003, с. 57). Волнистость линий вызывает ассоциации с аналогичным декором одной длинной стороны на упоминавшихся пластинах польцевской культуры.

Относительно покроя панциря из Тарасовского могильника следует отметить, что в более ранней публикации он реконструируется в виде ленты из трех горизонтальных рядов пластин, которая оборачивалась вокруг торса и застегивалась на одном боку, причем верхнюю треть наспинной части закрывали крупные сваренные пластины (Голдина, Волков, 2000, с. 99). В более поздней публикации панцирь позиционируется как нагрудник размерами 50×35 см (Голдина, Бернц, 2016, с. 47). Учитывая опубликованные рисунки фрагментов панциря и их возможную комбинацию (рис. 2: 1–4), последний вариант представляется ближе к истине. Конечно, реставрация этой редкой находки могла бы прояснить многие конструктивные моменты.

Чертежное моделирование показало, что такой нагрудник, состоящий из двух вертикальных полос, в каждой из которых 16 горизонтально направленных пластин, имел форму прямоугольника размерами 42×35 см (рис. 3: 2). При среднем мужском росте его длины хватает, чтобы закрыть корпус от ключиц до талии, а по ширине он полностью закрывает грудь и живот, не мешая свободному движению рук. В погребении рядом

с нагрудником была найдена крупная железная пряжка, которая, возможно, указывает на то, что он имел один боковой ремень, застегивавшийся с одной стороны (Голдина, Волков, 2000, с. 99, рис. 13: 3; Голдина, Бернц, 2016, с. 47, рис. 9: 77). Оплечные ремни, также необходимые в этом покрое, могли пришиваться к верхнему краю подкладки. На спине они соединялись с боковым ремнем. Видимо, оба рассматриваемых нагрудника одевались через голову, а наличие пряжки у экземпляра из Тарасовского могильника позволяло регулировать объем.

Приведенный вещественный и изобразительный материал показывает, что панцири-нагрудники использовались самодийскими и финно-угорскими конными воинами. Скорее всего, они лишь усиливали доспехи более полного покроя, такие как кольчужные рубахи или стеганные кафтаны, дополнительно закрывая наиболее важные части тела. Для увеличения их прочности, видимо, и было изобретено крепление пластин одинарными кольцами, которое по этому показателю явно превосходило ременное. Однако в гибкости такие пластинчато-кольчатые панцири уступали ламеллярным. Поэтому для новой структуры бронирования лучше всего и подходил нагрудник.

Находки из Обских Плесов-II и Тарасовского могильника доказывают, что ранний вариант пластинчато-кольчатого бронирования появился в эпоху Великого переселения народов. Судя по редкой встречаемости, он не получил широкого признания и распространения, а оказался локальным кратковременным явлением III–IV вв. н. э., своего рода экспериментом. Может быть, на это повлия-

ло то, что новинка объявилась в среде лесостепного и лесного населения Урало-Сибирского региона, в меньшей степени вовлеченного в масштабные военные конфликты того времени. Тем не менее, надо отдать должное мастерам, которые нашли оригинальное решение. Казалось бы, им оставался один шаг для соединения кольчужного плетения с пластинами, но он был сделан лишь спустя тысячу лет.

ЛИТЕРАТУРА

1. *Абдулганеев М.Т., Кадиков Б.Х., Кирюшин Ю.Ф., Кунгурова Н.Ю.* История исследования памятников Зонального района // Зональный район: история, люди и судьбы / Отв. ред. Ю.Ф. Кирюшин. Барнаул: Управление архивного дела администрации Алтайского края, 2003. С. 50–78.
2. *Бобров Л.А., Худяков Ю.С.* Вооружение и тактика кочевников Центральной Азии и Южной Сибири в эпоху позднего средневековья и раннего Нового времени (XV – первая половина XVIII в.). СПб.: Филологический факультет СПбГУ, 2008. 776 с.
3. *Ведянин С.Д., Кунгуров А.Л.* Грунтовый могильник староалейской культуры Обские Плеса-2 // Погребальный обряд древних племен Алтая / Отв. ред. Ю.Ф. Кирюшин, А.Л. Кунгуров. Барнаул: Изд-во Алт. ун-та, 1996. С. 88–114.
4. *Голдина Р.Д.* Тарасовский могильник I–V вв. на Средней Каме. Т. I. Ижевск: Удмуртия, 2004. 318 с.
5. *Голдина Р.Д.* Тарасовский могильник I–V вв. на Средней Каме. Т. II. Ижевск: Удмуртия, 2003. 721 с.
6. *Голдина Р.Д., Бернц В.А.* Хронология мужских погребений III–V вв. Тарасовского могильника // Поволжская археология. № 3 (17). 2016. С. 17–58.
7. *Голдина Р.Д., Волков С.Р.* Шлемы Тарасовского могильника // Уфимский археологический вестник. Вып. 2 / Отв. ред. В.К. Федоров. Уфа: НМ РБ, 2000. С. 98–122.
8. *Горбунов В.В.* Военное дело населения Алтая в III–XIV вв. Часть I: Оборонительное вооружение (доспех). Барнаул: Изд-во Алт. ун-та, 2003. 174 с.
9. *Горбунов В.В.* Особенности военного дела племен кулайской культуры на юге Западной Сибири (I в. до н.э. – середина IV в. н.э.) // Культуры и народы Северной Евразии: взгляд сквозь время. Материалы международной конференции, посвященной 80-летию юбилею Л.А. Чиндиной / Отв. ред. М.П. Чёрная. Томск: ИД «ДПРинт», 2017. С. 99–105.
10. *Горбунов В.В.* Ритуальные захоронения животных кулайской культуры (грунтовый могильник Обские Плеса II) // Погребальный обряд древних племен Алтая / Отв. ред. Ю.Ф. Кирюшин, А.Л. Кунгуров. Барнаул: Изд-во Алт. ун-та, 1996. С. 156–166.
11. *Горелик М.В.* Армии монголо-татар X–XIV веков. Воинское искусство, снаряжение, оружие. М.: Восточный горизонт, 2002. 84 с.
12. *Горелик М.В.* Монголо-татарское оборонительное вооружение второй половины XIV – начала XV в. // Куликовская битва в истории и культуре нашей Родины / Отв. ред. Б.А. Рыбаков. М.: Изд-во Московского ун-та, 1983. С. 230–258.
13. *Горелик М.В.* Ранний монгольский доспех (IX – первая половина XIV в.) // Археология, этнография и антропология Монголии / Отв. ред. А.П. Деревянко, Ш. Нацагдорж. Новосибирск: Наука, 1987. С. 163–208.
14. *Грязнов М.П.* История древних племен Верхней Оби по раскопкам близ с. Большая Речка / МИА. № 48. М.; Л.: Изд-во АН СССР, 1956. 163 с.
15. *Деревянко А.П.* Приамурье (I тысячелетие до нашей эры). Новосибирск: Наука, 1976. 384 с.
16. *Деревянко Е.И.* Очерки военного дела племен Приамурья. Новосибирск: Наука, 1987. 225 с.

17. *Кирпичников А.Н.* Военное дело на Руси в XIII–XV вв. Л.: Наука, 1976. 138 с.
18. *Кожомбердиев И.К., Худяков Ю.С.* Комплекс вооружения кенкольского воина // Военное дело древнего населения Северной Азии / Отв. ред. В.Е. Медведев, Ю.С. Худяков. Новосибирск: Наука, 1987. С. 75–106.
19. Материалы по истории кочевых народов в Китае III–V вв. Вып. 4. Ди и цяны / пер. с кит., предисл. и коммент. В.С. Таскина. М.: Восточная литература, 2012. 496 с.
20. *Матренин С.С.* Снаряжение кочевников Алтая II в. до н.э. – V в. н.э. Новосибирск: Изд-во СО РАН, 2017. 142 с.
21. *Погодин Л.И.* Вооружение населения Западной Сибири раннего железного века. Омск: ОмГУ, 1998. 84 с.
22. *Симоненко А.В.* Сарматские всадники Северного Причерноморья. Saint Petersburg: Нестор–История, 2010. 328 с.
23. *Соловьев А.И.* Военное дело коренного населения Западной Сибири. Эпоха средневековья. Новосибирск: Наука, 1987. 193 с.
24. *Соловьев А.И.* Еще раз о панцире с зубчатыми пластинами: вопросы реконструкции и интерпретации // Проблемы археологии, этнографии, антропологии Сибири и сопредельных территорий. Т. XVI / Отв. ред. А.П. Деревянко, В.И. Молодин. Новосибирск: Изд-во Ин-та археологии и этнографии СО РАН, 2010. С. 297–302.
25. *Троицкая Т.Н.* Кулайская культура в Новосибирском Приобье. Новосибирск: Наука, 1979. 152 с.
26. *Уманский А.П.* Могильники верхнеобской культуры на Верхнем Чумыше // Бронзовый и железный век Сибири / Материалы по истории Сибири. Древняя Сибирь. Вып. 4 / Отв. ред. В.Е. Ларичев. Новосибирск, 1974. С. 136–149.
27. *Уманский А.П.* Памятники эпохи «Великого переселения народов» на Алтае // Урало-Алтайстика. Археология, этнография, язык / Отв. ред. Е.И. Убрятова. Новосибирск: Наука, 1985. С. 55–63.
28. *Черненко Е.В.* Скифский доспех. Киев: Наукова Думка, 1968. 191 с.
29. *Чиндина Л.А.* Древняя история Среднего Приобья в эпоху железа. Кулайская культура. Томск: Изд-во ТГУ, 1984. 256 с.
30. *Чиндина Л.А.* История Среднего Приобья в эпоху раннего средневековья (религиозная культура). Томск: Изд-во ТГУ, 1991. 184 с.
31. *Ширин Ю.В.* Верхнее Приобье и предгорья Кузнецкого Алатау в начале I тысячелетия н.э. (погребальные памятники фоминской культуры). Новокузнецк: Изд-во «Кузнецкая крепость», 2003. 288 с.

Информация об авторе:

Горбунов Вадим Владимирович, доктор исторических наук, профессор, Алтайский государственный университет (г. Барнаул, Россия); gorbunov@hist.asu.ru

PLATE-RING ARMORS OF WESTERN SIBERIA AND THE URALS OF THE EPOCH OF THE GREAT MIGRATION OF PEOPLES

V.V. Gorbunov

The archaeological finds of iron armors from plates connected by rings are analyzed in the paper. These findings were made on the Obskie Plesy II necropolis in the Upper Ob-Side Region and Tarasovo Burial Ground in the Middle Kama Region. The problem of dating of plate-ring armors is indicated. Earlier it was believed that they appear in the era of the developed Middle Ages, but these findings are a thousand years older. A detailed description of the found armors is presented with a demonstration of the illustrative material. The origin of the horizontal plates and the circumstances of the appearance of the fixing rings are considered. The influence of both eastern and western traditions in their genesis is noted. The cut of armors in the form of a breastplate has been reconstructed. Conclusions are made

about the local existence of early plate-ring armors in the III-IV centuries AD and their use by Samoyedic and Finno-Ugric horse warriors in the composition of double armour.

Keywords: archaeology, Ural-Siberian region, Kulay culture, Cheganda culture, weaponry, defensive armature.

REFERENCES

1. Abdulganeev, M. T., Kadikov, B. Kh., Kiryushin, Yu. F., Kungurova, N. Yu. 2003. In Kiryushin, Yu. F. (ed.). *Zonal'nyy rayon: istoriya, lyudi i sud'by (Regional District: History, People and Destinies)*. Barnaul: Управление архивного дела администрации Алтайского края. 50–78 (in Russian).
2. Bobrov, L. A., Khudyakov, Yu. S. 2008. In *Vooruzhenie i taktika kochevnikov Tsentral'noy Azii i Yuzhnoy Sibiri v epokhu pozdnego srednevekov'ya i rannego Novogo vremeni (XV – pervaya polovina XVIII v.) (Armament and Tactics of the Central Asian and South Siberian Nomads in the Late Middle Ages and the Early Modern Time (15th - first half of 18th cc.))*. Saint Petersburg: Faculty of Filology, Saint Petersburg State University (in Russian).
3. Vedyanin, S. D., Kungurov, A. L. 1996. In Kiryushin, Yu. F., Kungurov, A. L. (eds.). *Pogrebal'nyy obryad drevnikh plemen Altaya (Funerary Rite of the Ancient Tribes of the Altai)*. Barnaul: State University, 88–114 (in Russian).
4. Goldina, R. D. 2004. *Tarasovskii mogil'nik I–V vv. na Srednei Kame (Tarasovo Burial Ground of 1st – 5th centuries in the Middle Kama Region)* I. Izhevsk: “Udmurtiia” Publ. (in Russian).
5. Goldina, R. D. 2003. *Tarasovskii mogil'nik I–V vv. na Srednei Kame (Tarasovo Burial Ground of 1st–5th Centuries in the Middle Kama Region)* II. Izhevsk: “Udmurtiia” Publ. (in Russian).
6. Goldina, R. D., Bernts, V. A. 2016. In *Povolzhskaya arkheologiya (Volga River Region Archaeology)* 17 (3), 17–58 (in Russian).
7. Goldina, R. D., Volkov, S. R. 2000. In Fedorov, V. K. (ed.) *Ufimskiy arkheologicheskiy vestnik (Ufa Archaeological Bulletin)* 2. Ufa: National Museum of the Bashkir Republic, 98–122 (in Russian).
8. Gorbunov, V. V. 2003. *Voennoe delo naseleniya Altaya v III–XIV vv. Chast' I: Oboronitel'noe vooruzhenie (dospekh) (Military Science of Altay Population in III–XIV Centuries. Part I. Defensive armature (armour))*. Barnaul: State University (in Russian).
9. Gorbunov, V. V. 2017. In Chernaya, M. P. (ed.). *Kul'tury i narody Severnoy Evrazii: vzglyad skvoz' vremena. Materialy mezhdunarodnoy konferentsii, posvyashhennoy 80-letnemu yubileyu L.A. Chindiny (Cultures and Peoples of Northern Eurasia: a Glance through Time)*. Tomsk: “D'Print” Publ., 99–105.
10. Gorbunov, V. V. 1996. In Kiryushin, Yu. F., Kungurov, A. L. (eds.). *Pogrebal'nyy obryad drevnikh plemen Altaya (Funerary rite of the Ancient tribes of the Altai)*. Barnaul: State University, 156–166 (in Russian).
11. Gorelik, M. V. 2002. *Armii mongolo-tatar X–XIV vekov. Voinskoe iskusstvo, snaryazhenie, oruzhie (Armies of the Mongol-Tatars in the 10th – 14th cc. Military Arts, Equipment and Armament)*. Moscow: “Vostochniy gorizont” Publ. (in Russian).
12. Gorelik, M. V. 1983. In Rybakov, B. A. (ed.). *Kulikovskaya bitva v istorii i kul'ture nashey Rodiny (The Battle of Kulikovo in the History and Culture of our Country)*. Moscow: Moscow State University Publ., 230–258 (in Russian).
13. Gorelik, M. V. 1987. In Derevyanko, A. P., Natsagdorzh, Sh. (eds.). *Arkheologiya, etnografiya i antropologiya Mongolii (Archaeology, Ethnography and Anthropology of Mongolia)*. Novosibirsk: “Nauka” Publ., 163–208 (in Russian).
14. Gryaznov, M. P. 1956. *Istoriya drevnikh plemen Verkhney Obi po raspokkam bliz s. Bol'shaya Rechka (History of Ancient Tribes from the Upper Ob on the Basis of Excavations near Bolshaya Rechka)*. Materialy i issledovaniia po arkheologii SSSR (Materials and Research in the USSR Archaeology) 48. Moscow-Leningrad: Academy of Sciences of the USSR (in Russian).

15. Derevyanko, A. P. 1976. *Priamur'e (I tysyacheletie do nashey ery) (Amur Region (1st Millennium B.C.))*. Novosibirsk: "Nauka" Publ. (in Russian).
16. Derevyanko, E. A. 1987. *Ocherki voennogo dela plemen Priamur'ya (Essays on the Military Arts of Amur Tribes)*. Novosibirsk: "Nauka" Publ. (in Russian).
17. Kirpichnikov, A. N. 1976. *Voennoe delo na Rusi v XIII–XV vv (Military Arts of Rus in the 13th–15th cc.)*. Leningrad: "Nauka" Publ. (in Russian).
18. Kozhombardiev, I. K., Khudyakov, Yu. S. 1987. In Medvedev, V. E., Khudyakov, Yu. S. (eds.). *Voennoe delo drevnego naseleniya Severnoy Azii (Military Arts of the Ancient Population of Northern Asia)*. Novosibirsk: "Nauka" Publ. 75–106 (in Russian).
19. In Taskin, V. S. (ed.). 2012. *Materialy po istorii kochevykh narodov v Kitae III–V vv. Vyp. 4. Di i tsyany (Materials on the History of Nomadic Peoples in China in the 3rd – 5th cc. Issue 4. Di and Qiang)*. Moscow: "Vostochnaya literature" Publ. (in Russian).
20. Matrenin, S. S. 2017. *Snaryazhenie kochevnikov Altaya II v. do n.e. – V v. n.e. (Equipment of Altai Nomads (the 2nd Century BC – 5th Century AD))*. Novosibirsk: Siberian Branch of the Russian Academy of Sciences (in Russian).
21. Pogodin, L. I. 1998. *Vooruzhenie naseleniya Zapadnoy Sibiri rannego zheleznogo veka. (Armament of the Population of Western Siberia in the Early Iron Age)*. Omsk: Omsk State University (in Russian).
22. Simonenko, A. V. 2010. *Sarmatskie vsadniki Severnogo Prichernomor'ia (Sarmatian Riders of the Northern Black Sea Region)*. Saint Petersburg: "Nestor-Istoriia" Publ. (in Russian).
23. Solov'ev, A. I. 1987. *Voennoe delo korennoho naseleniya Zapadnoy Sibiri. Epokha srednevekov'ya (Military Arts of the Indigenous Population of Western Siberia. The Middle Ages)*. Novosibirsk: "Nauka" Publ. (in Russian).
24. Solov'ev, A. I. 2010. In Derevyanko, A. P., Molodin, V. I. (eds.). *Problemy arkheologii, etnografii, antropologii Sibiri i sopredel'nykh territorii (Issues of Archaeology, Ethnography and Anthropology of Siberia and the Adjoining Territories)*. Vol. 16. Novosibirsk: Institute of Archaeology and Ethnography of the Siberian Branch, Russian Academy of Sciences, 297–302 (in Russian).
25. Troitskaya, T. N. 1979. *Kulayskaya kul'tura v Novosibirskom Priob'e (Kulayka Culture in the Novosibirsk Ob Region)*. Novosibirsk: "Nauka" Publ. (in Russian).
26. Umanskiy, A. P. 1974. In Larichev, V. E. (ed.). *Bronzovyi i zheleznyi vek Sibiri (The Bronze and Iron Ages in Siberia)* 4. Novosibirsk, 136–149 (in Russian).
27. Umanskiy, A. P. 1985. In Ubryatova, E. I. (ed.). *Uralo-Altaiatika. Arkheologiya, etnografiya, yazyk (Ural-Altai Studies. Archaeology, Ethnography and Language)*. Novosibirsk: "Nauka" Publ., 55–63 (in Russian).
28. Chernenko, E. V. 1968. *Skifskiy dospekh (Scythian Armor)*. Kiev: "Naukova Dumka" Publ. (in Russian).
29. Chindina, L. A. 1984. *Drevnyaya istoriya Srednego Priob'ya v epokhu zheleza. Kulayskaya kul'tura (Ancient History of the Middle Ob River Basin in the Iron Age. The Kulayka Culture)*. Tomsk: Tomsk State University (in Russian).
30. Chindina, L. A. 1991. *Istoriya Srednego Priob'ya v epokhu rannego srednevekov'ya (relkinskaya kul'tura) (History of the Middle Ob Region in the Early Middle Ages (Relka Culture))*. Tomsk: Tomsk State University Publ. (in Russian).
31. Shirin, Yu. V. 2003. *Verkhnee Priob'e i predgor'ya Kuznetskogo Alatau v nachale I tysyacheletiya n.e. (pogrebal'nye pamyatniki fominskoy kul'tury) (The Upper Ob Region and the Foothills of the Kuznetsk Alatau in the Early 1st Millennium A.D. (Burial Monuments of Fominskaya Culture))*. Novokuznetsk: "Kuznetskaya krepost'" Publ. (in Russian).

About the Author:

Gorbunov Vadim V. Doctor of Historical Sciences. Professor. Altai State University, Lenin av., 61, Barnaul, 656049, Russian Federation; gorbunov@hist.asu.ru

Статья поступила в номер 01.10.2018 г.