

АКАДЕМИЯ НАУК РЕСПУБЛИКИ ТАТАРСТАН
МАРИЙСКИЙ ГОСУДАРСТВЕННЫЙ УНИВЕРСИТЕТ

ПОВОЛЖСКАЯ
АРХЕОЛОГИЯ

№ 3 (25)

2018

Главный редакторчлен-корреспондент АН РТ, доктор исторических наук **А.Г. Ситдиков****Заместители главного редактора:**член-корреспондент АН РТ, доктор исторических наук **Ф.Ш. Хузин**доктор исторических наук **Ю.А. Зеленев**Ответственный секретарь – кандидат ветеринарных наук **Г.Ш. Асылгараева****Редакционный совет:****Р.С. Хакимов** – вице-президент АН РТ (Казань, Россия) (председатель)**Х.А. Амирханов** – член-корреспондент РАН, доктор исторических наук, профессор (Москва, Россия)**И. Бальдауф** – доктор наук, профессор (Берлин, Германия)**С.Г. Бочаров** – кандидат исторических наук (Казань, Россия)**П. Георгиев** – доктор наук, доцент (Шумен, Болгария)**Е.П. Казаков** – доктор исторических наук (Казань, Россия)**Н.Н. Крадин** – член-корреспондент РАН, доктор исторических наук, профессор (Владивосток, Россия)**А. Тюрк** – PhD (Будапешт, Венгрия)**И. Фодор** – доктор исторических наук, профессор (Будапешт, Венгрия)**В.Л. Янин** – академик РАН, доктор исторических наук профессор (Москва, Россия)**Редакционная коллегия:****А.А. Выборнов** – доктор исторических наук, профессор (Самара, Россия)**М.Ш. Галимова** – кандидат исторических наук (Казань, Россия)**Р.Д. Голдина** – доктор исторических наук, профессор (Ижевск, Россия)**И.Л. Измайлов** – доктор исторических наук (Казань, Россия)**С.В. Кузьминых** – кандидат исторических наук (Москва, Россия)**А.Е. Леонтьев** – доктор исторических наук (Москва, Россия)**Т.Б. Никитина** – доктор исторических наук (Йошкар-Ола, Россия)**Ответственный за выпуск:****М.Ш. Галимова** – кандидат исторических наук (Казань, Россия)**Адрес редакции:**

420012 г. Казань, ул. Бутлерова, 30

Телефон: (843) 236-55-42

E-mail: arch.pov@mail.ru<http://archaeologie.pro>

Индекс 80425, каталог «ПОЧТА РОССИИ»

Выходит 4 раза в год

© Академия наук Республики Татарстан, 2018

© ФГБОУ ВО «Марийский государственный университет», 2018

© Журнал «Поволжская археология», 2018

Editor-in-Chief:

Corresponding Member of the Tatarstan Academy of Sciences,
Doctor of Historical Sciences **A. G. Sitdikov**

Deputy Chief Editors:

Corresponding Member of the Tatarstan Academy of Sciences, Doctor of Historical Sciences **F. Sh. Khuzin**
Doctor of Historical Sciences **Yu. A. Zelenev**
Executive Secretary – Candidate of Veterinary Sciences **G. Sh. Asylgaraeva**

Executive Editors:

- R. S. Khakimov** – Vice-Chairman of the Tatarstan Academy of Sciences (Institute of History named after Shigabuddin Mardzhani, Tatarstan Academy of Sciences, Kazan, Russian Federation) (chairman)
Kh. A. Amirkhanov – Doctor of Historical Sciences, Professor, Corresponding Member of the Russian Academy of Sciences (Institute of Archaeology of the Russian Academy of Sciences, Moscow, Russian Federation)
I. Baldauf – Doctor Habilitat, Professor (Humboldt-Universität zu Berlin, Berlin, Germany)
S. G. Bocharov – Candidate of Historical Sciences (Institute of Archaeology named after A. Kh. Khalikov, Kazan, Russian Federation)
P. Georgiev – Doctor of Historical Sciences (National Archeological Institute with Museum, Bulgarian Academy of Sciences, Shumen Branch, Shumen, Bulgaria)
E. P. Kazakov – Doctor of Historical Sciences (Institute of Archaeology named after A. Kh. Khalikov, Kazan, Russian Federation)
N. N. Kradin – Doctor of Historical Sciences, Corresponding Member of the Russian Academy of Sciences (Institute of History, Archaeology and Ethnology, Far East Branch of the Russian Academy of Sciences, Vladivostok, Russian Federation)
A. Türk – PhD (Institute of History, Research Centre for the Humanities, Hungarian Academy of Sciences, Budapest, Hungary)
I. Fodor – Doctor of Historical Sciences, Professor (Hungarian National Museum, Budapest, Hungary)
V. L. Yanin – Doctor of Historical Sciences, Professor (Academician of the Russian Academy of Sciences (Moscow, Russian Federation)

Editorial Board:

- A. A. Vybornov** – Doctor of Historical Sciences, Professor (Samara State Academy of Social Sciences and Humanities, Samara, Russian Federation)
M. Sh. Galimova – Candidate of Historical Sciences (Institute of Archaeology named after A. Kh. Khalikov, Kazan, Russian Federation)
R. D. Goldina – Doctor of Historical Sciences, Professor (Udmurt State University, Izhevsk, Russian Federation)
I. L. Izmaylov – Doctor of Historical Sciences (Institute of Archaeology named after A. Kh. Khalikov, Kazan, Russian Federation)
S. V. Kuzminykh – Candidate of Historical Sciences (Institute of Archaeology of the Russian Academy of Sciences, Moscow, Russian Federation)
A. E. Leont'ev – Doctor of Historical Sciences (Institute of Archaeology of the Russian Academy of Sciences, Moscow, Russian Federation)
T. B. Nikitina – Doctor of Historical Sciences (Mari Research Institute of Language, Literature and History named after V. M. Vasilyev, Yoshkar-Ola, Russian Federation)

Responsible for Issue – Candidate of Historical Sciences **M. Sh. Galimova**

Editorial Office Address:

Butlerov St., 30, Kazan, 420012, Republic of Tatarstan, Russian Federation

Telephone: (843) 236-55-42

E-mail: arch.pov@mail.ru

http://archaeologie.pro

© Tatarstan Academy of Sciences (TAS), 2018

© Mari State University, 2018

© “Povolzhskaya Arkheologiya” Journal, 2018

СОДЕРЖАНИЕ

Междисциплинарные исследования первобытных памятников

Галимова М.Ш. (Казань, Россия), Березина Н.С., Березин А.Ю. (Чебоксары, Россия)
 Стоянка финального палеолита Беганчик в устье Камы (результаты исследований 2013 года) 8

Бахшиев И.И. (Уфа, Россия), Носкевич В.В. (Екатеринбург, Россия), Насретдинов. Р.Р. (Уфа, Россия)
 Геофизические и дистанционные исследования укрепленного поселения эпохи бронзы Улак-1 в Башкирском Зауралье: соотношение полученных данных с результатами археологических раскопок 30

Гольева А.А. (Москва, Россия), Шутелева И.А., Щербаков Н.Б. (Уфа, Россия)
 Проблематика палеоэкологических реконструкций экспонированных культурных слоев длительного постселитебного функционирования (на примере памятников эпохи поздней бронзы Республики Башкортостан)..... 45

Королев А.И., Кочкина А.Ф., Сташенков Д.А., Хохлов А.А. (Самара, Россия)
 Неординарное погребение энеолитического могильника Екатериновский Мыс 58

Чижевский А.А. (Казань, Россия), Антипина Е.Е. (Москва, Россия), Асылгараева Г.Ш., Нуретдинова А.Р. (Казань, Россия)
 Коллекции раннего железного века из собрания Археологического Музея Казанского (Приволжского) федерального университета 68

Овсянников В.В., Курманов Р.Г. (Уфа, Россия)
 Палинологическое исследование культурного слоя Бирского поселения 88

Бейсенов А.З. (Алматы, Казахстан), Торгоев А.И. (Санкт-Петербург, Россия), Дуйсенбай Д.Б., Ахияров И.К. (Алматы, Казахстан)
 Курган с «Усами» Атасу-2 103

Реконструкции первобытных технологий и трудовых операций

Жилин М.Г. (Москва, Россия), Косорукова Н.В. (Череповец, Россия)
 Предметы вооружения из кости из мезолитической стоянки Погостище 15 (типология, технология изготовления, следы использования) 118

Карманов В.Н. (Сыктывкар, Россия), Гиря Е.Ю. (Санкт-Петербург, Россия)
 Артефакты со следами неутилитарного износа в контексте кремнеобрабатывающей мастерской энеолита Угдым Ыб (Средняя Вычегода, Республика Коми)..... 139

Голубева Е.Н. (Казань, Россия)
 Каменные орудия труда из энеолитического жилища раскопа № 2 на Игимской стоянке (по результатам трасологического исследования)..... 156

Борзунов В.А. (Екатеринбург, Россия)
 Варианты реконструкции стационарных жилищ конца бронзового – начала железного века западносибирской тайги 169

Медведева П.С. (Челябинск, Россия)
 Ткани Аркаима 191

Археологические исследования первобытной эпохи и раннего железного века

<i>Зоров Ю.Н. (Ростов-на-Дону, Россия), Колесник А.В. (Донецк, Украина), Очередной А.К. (Санкт-Петербург, Россия)</i>	
Следы палеолита на южном берегу Таганрогского залива и в дельте Дона.....	208
<i>Мороз В.В. (Донецк, Украина)</i>	
Новые следы среднего палеолита в Донбассе.....	221
<i>Истомина Т.В. (Торонто, Канада), Макаров А.С. (Сыктывкар, Россия)</i>	
Ласта VIII – опорный памятник эпохи раннего металла на р. Ижме (Республика Коми).....	229
<i>Лыганов А.В., Хамзин Р.Н., Галимова М.Ш. (Казань, Россия)</i>	
Материалы эпохи раннего металла Исаковского городища на реке Свияга	242
<i>Шипилов А.В. (Казань, Россия)</i>	
Характеристика каменного инструментария позднего энеолита в Икско-Бельском междуречье	258
<i>Хуснутдинов Э.А., Шайхулахметов А.А. (Казань, Россия)</i>	
Пластинчатые бронзовые гривны финала эпохи бронзы – начала раннего железного века	279
<i>Оруджов Э.И. (Казань, Россия)</i>	
Особенности материальной культуры ананьинской культуры гребенчато- шнуровой керамики бассейнов рек Вятка и Ветлуга.....	288
<i>Кутцова Л.В., Файзуллин И.А., Крюкова Е.А. (Оренбург, Россия)</i>	
Памятник эпохи поздней – финальной бронзы в Западном Оренбуржье (курганный могильник у с. Каменка).....	299
<i>Бугров Д.Г. (Казань, Россия), Мясников Н.С. (Чебоксары, Россия)</i>	
Некоторые проблемы выделения «этнокультурных компонентов» памятников андреевско-писеральского типа: погребальный обряд.....	314

Критика и библиография

<i>Ставицкий В.В. (Пенза, Россия)</i>	
Рецензия на монографию в журнале: Новиков А.В. Поселения с гребенчато- шнуровой керамикой раннего железного века Костромского Поволжья // Археология Евразийских Степей. 2018. № 2. С. 7–289, 402.	336

Хроника

<i>Крыласова Н.Б., Сарапулов А.Н. (Пермь, Россия)</i>	
К юбилею профессора Андрея Михайловича Белавина	344
<i>Руденко К.А., Казаков Е.П. (Казань, Россия)</i>	
Наталья Дмитриевна Аксенова (к юбилею ученого).....	350
<i>Асылгараева Г.Ш., Чижевский А.А. (Казань, Россия)</i>	
К юбилею Мадины Шакировны Галимовой	355
Список сокращений	360
Правила для авторов	363

CONTENTS

Interdisciplinary Studies of Prehistoric Archaeological Sites

Galimova M.Sh. (Kazan, Russian Federation), Berezina N.S., Berezin A. Yu. (Cheboksary, Russian Federation)
 Final Palaeolithic Site Beganchik at the Mouth of the Kama River
 (Research Results 2013)..... 8

Bakhshiev I.I. (Ufa, Russian Federation), Noskevich V.V. (Ekaterinburg, Russian Federation), Nasretdinov R.R. (Ufa, Russian Federation)
 Geophysical and Remote Studies of the Ulak-1 Fortified Settlement
 of the Bronze Age in Bashkir Trans-Urals: the Correlation
 of the Obtained Data with the Results of the Archaeological Excavations..... 30

Golyeva A.A. (Moscow, Russian Federation), Shuteleva I.A., Shcherbakov N.B. (Ufa, Russian Federation)
 Problematics of Paleoecological Reconstructions Based on Exposed Cultural Layers
 of Long-Term Post-Silent Functioning (on the Example of the Monuments
 of the Later Bronze Epoches of the Republic of Bashkortostan)..... 45

Korolev A.I., Kochkina A.F., Stashenkov D.A., Khokhlov A.A. (Samara, Russian Federation)
 Extraordinary Burial of the Eneolithic Burial Ground Ekaterinovsky Cape 58

Chizhevsky A.A. (Kazan, Russian Federation), Antipina E.E. (Moscow, Russian Federation), Asylgaraeva G.Sh., Nuretdinova A.R. (Kazan, Russian Federation)
 Assamblages of the Early Iron Age from the Collection of
 Archaeological Museum of Kazan (Volga Region) Federal University..... 68

Ovsyannikov V.V., Kurmanov R.G. (Ufa, Russian Federation)
 Palynological Studies of Cultural Layers of the Settlement Birsik 88

Beisenov A.Z. (Almaty, Republic of Kazakhstan), Torgoev A.I. (Saint Petersburg, Russian Federation), Duysenbai D.B., Akhiyarov I.K. (Almaty, Republic of Kazakhstan)
 The Mound with “Mustaches” Atasu-2 103

Reconstructions of Prehistoric Technologies and Working Operations

Zhilin M.G. (Moscow, Russian Federation), Kosorukova N.V. (Cherepovets, Russian Federation)
 Bone Weapons from Mesolithic Site Pogostische 15 (Typology, Technology of
 Manufacture, Use-Wear Traces)..... 118

Karmanov V.N. (Syktyvkar, Russian Federation), Giria E. Yu. (Saint Petersburg, Russian Federation)
 Artifacts with General Non-Utilitarian Wear Traces in the Assemblage of the
 Eneolithic Flint Workshop Ugdyim Ib (The Middle Vychegda, Republic of Komi) 139

Golubeva E.N. (Kazan, Russian Federation)
 Stone Tools from the Eneolithic Dwelling of Excavation 2 in Igim Settlement
 (According to the Results of Trasological Analysis)..... 156

Borzunov V.A. (Yekaterinburg, Russian Federation)
 Variants of Reconstruction of Stationary Dwellings of end of Bronze Age –
 Beginning of the Iron Age in the Western Siberian Taiga..... 169

<i>Medvedeva P.S. (Chelyabinsk, Russian Federation)</i>	
Arkaim Textile	191

Archaeological Studies of Prehistoric Era and the Early Iron Age

<i>Zorov Y.N. (Rostov-on-Don, Russian Federation), Kolesnik A.V. (Donetsk, Ukraine), Ocherednoy A.K. (Saint Petersburg, Russian Federation)</i>	
New Evident of the Paleolithic in a Southern Coast of the Taganrog Bay and the Delta of the Don River.....	208
<i>Moroz V.V. (Donetsk, Ukraine)</i>	
Recent Traces of Palaeolithic in the Donbass Region	221
<i>Istomina T.V. (Toronto, Canada), Makarov A.S. (Syktyvkar, Russian Federation)</i>	
Lasta VIII – the basic Eneolithic site on the Pizhma River (Komi Republic)	229
<i>Lyganov A.V., Khamzin R.N., Galimova M.Sh. (Kazan, Russian Federation)</i>	
Materials of the Eneolithic from the Isakovo hillfort on the Sviyaga River.....	242
<i>Shipilov A.V. (Kazan, Russian Federation)</i>	
Characteristics of stone toll-kit of the Late Eneolithic in the Ik and Belaya interfluve	258
<i>Khusnutdinov E.A., Shaykhulakhmetov A.A. (Kazan, Russian Federation)</i>	
Lamellar bronze grivna of the Final Bronze – Beginning Early Iron Ages	279
<i>Orudzhov E.I. (Kazan, Russian Federation)</i>	
Material culture features of the Ananyino combed-corded wear culture in the Vyatka and Vetluga basins.....	288
<i>Kuptsova L.V., Faizullin I.A., Krukova E.A. (Orenburg, Russian Federation)</i>	
Monument of the Late – Final Bronze Age in West Part of the Orenburg Region (Burial Mound Near the Kamenka Village)	299
<i>Bugrov D.G. (Kazan, Russian Federation), Myasnikov N.S. (Cheboksary, Russian Federation)</i>	
Some issues in defining “ethnic and cultural components” of the Andreevka-Piseraly type of sites: burial rite	314

Kritics and Bibliography

<i>Stavitsky V.V. (Penza, Russian Federation)</i>	
Review of the Monograph in the Journal: Novikov A. V. Settlements with Comb-Corded and Corded Ceramics of the Early Iron Age from the Kostroma Volga Region // <i>Archaeology of the Eurasian Steppes</i> . 2018, № 2. P. 7–289.	336

Chronicle

<i>Krylasova N.B., Sarapulov A.N. (Perm, Russian Federation)</i>	
For the Jubilee of Professor Andrey Mikhailovich Belavin.....	344
<i>Rudenko K.A., Kazakov E.P. (Kazan, Russian Federation)</i>	
Natalia Dmitrievna Aksenova (For the Jubilee of the Scholar)	350
<i>Asylgaraeva G.Sh., Chizhevsky A.A. (Kazan Russian Federation)</i>	
For the Jubilee of Madina Shakirovna Galimova	355
List of Abbreviations.	360
Submissions.	363

**ПАМЯТНИК ЭПОХИ ПОЗДНЕЙ – ФИНАЛЬНОЙ БРОНЗЫ
В ЗАПАДНОМ ОРЕНБУРЖЬЕ
(КУРГАННЫЙ МОГИЛЬНИК У С. КАМЕНКА)¹**

© 2018 г. Л.В. Купцова, И.А. Файзуллин, Е.А. Крюкова

В статье впервые вводятся в научный оборот результаты раскопок двух курганов могильника у с. Каменка в Западном Оренбуржье. Под насыпью кургана № 1 выявлено каменное кольцевое сооружение с приуроченными к нему керамическими сосудами, в центре которого находилась яма – кенотаф. Комплекс был оставлен населением срубной культуры. Под насыпью кургана № 2 обнаружено три погребения. Две основных могилы имеют раннесрубную культурную принадлежность. Для женского захоронения характерны «покровские» признаки, оно содержало богатый инвентарь, в том числе редкую для рассматриваемого региона находку – челюстно-лицевую подвеску. Мужское погребение по основным признакам обряда скорее отнести к бережно-маевской срубной культуре. Судя по данным радиоуглеродного анализа, в этом некрополе «бережно-маевское» погребение совершено несколько раньше «покровского». Впускное захоронение кургана относится к финальному периоду эпохи бронзы и по основным признакам погребального обряда наиболее тяготеет к комплексам черногоровской культуры.

Ключевые слова: археология, Оренбургское Предуралье, некрополь, ранний этап срубной культуры, срубно-алакульские контакты, черногоровское время, каменное кольцевое сооружение, челюстно-лицевая подвеска.

I курганный могильник у с. Каменка исследован в результате аварийно-спасательных работ в 2016 г. отрядом Оренбургской археологической экспедиции по открытому листу, выданному на имя И.А. Файзуллина. Некрополь, состоявший из трех насыпей, находится на водоразделе рек Большой Уран и Малый Уран, представляющий собой бассейн р. Самара (рис. 1: 1, 2). Раскопано два кургана могильника, которым грозило уничтожение в результате функционирования расположенной рядом нефтяной скважины.

Описание объектов исследования. Курган № 1 ранее представлял собой насыпь высотой 0,55 м, диаметром

16 м, в его центре был установлен геодезический знак, снесенный к моменту раскопок. Стратиграфические особенности кургана практически не читаются в результате разрушения его насыпи в ходе рекультивации площадки под бурение нефтяной скважины (рис. 2: 1, 2). В бровке зафиксированы погребенная почва и материк, а также слои, связанные с установкой геодезического знака. Погребенная почва – темно-серая с коричневыми включениями гумусированная супесь с примесью органики мощностью от 20 до 50 см. Материк – запесоченная глина, зафиксирован на глубине от -25 до -30 см от 0.

¹ Работа выполнена в рамках реализации проекта № 33.1389.2017.

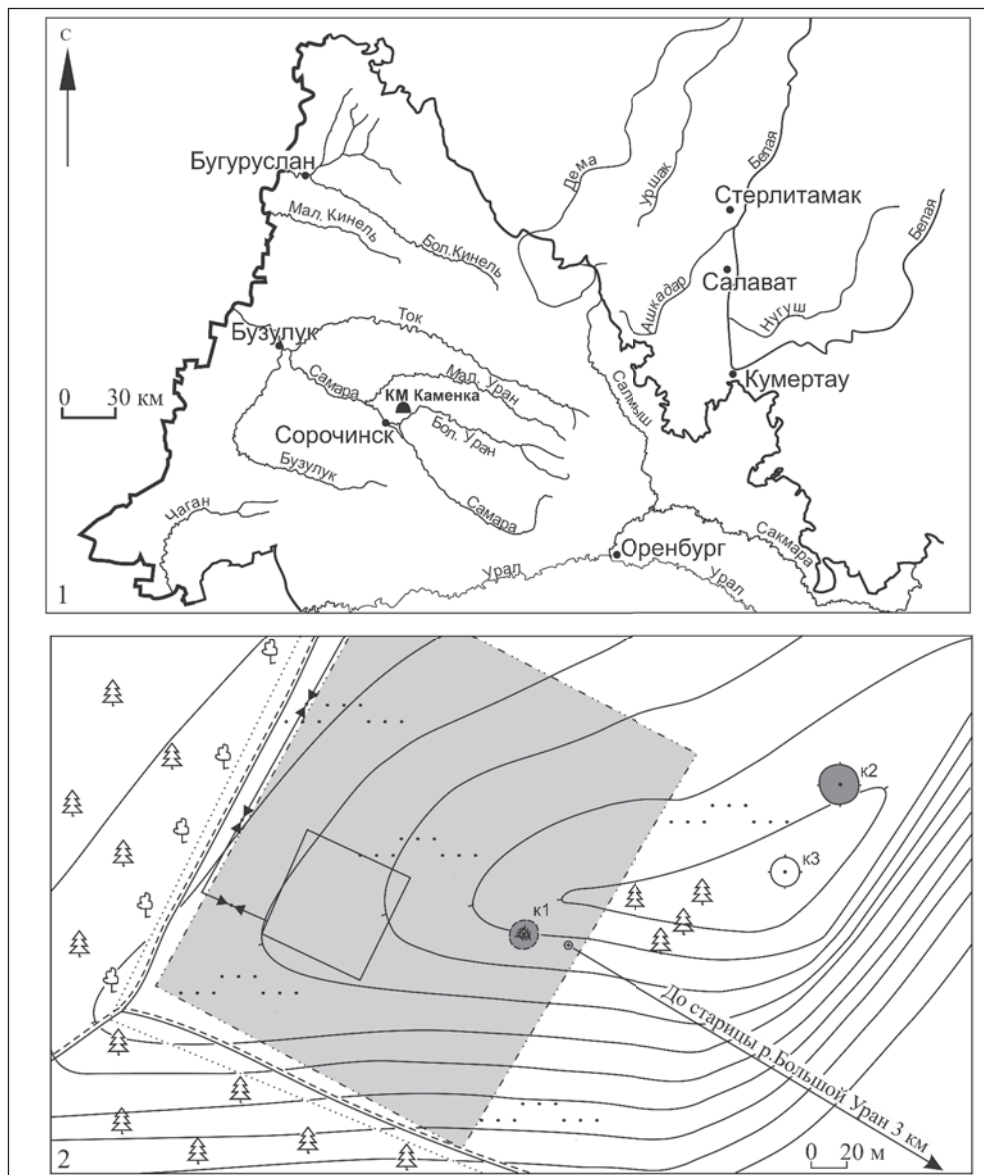


Рис. 1. 1 – карта расположения I курганного могильника у с. Каменка, 2 – план могильника.

Fig. 1. 1 – location of burial mound I near Kamenka village, 2 – layout of the burial mound.

Под насыпью была выявлена конструкция из камней, значительно разрушенная в результате хозяйственной деятельности нефтяников и геодезистов. Сохранилась лишь небольшая ее часть, фиксирующаяся в четырех

секторах подкурганной площадки на уровне погребенной почвы (рис. 2: 1). Вероятно, в древности сооружение имело округлую форму и представляло собой каменограду. Кольцевая конструкция была сложена из необ-

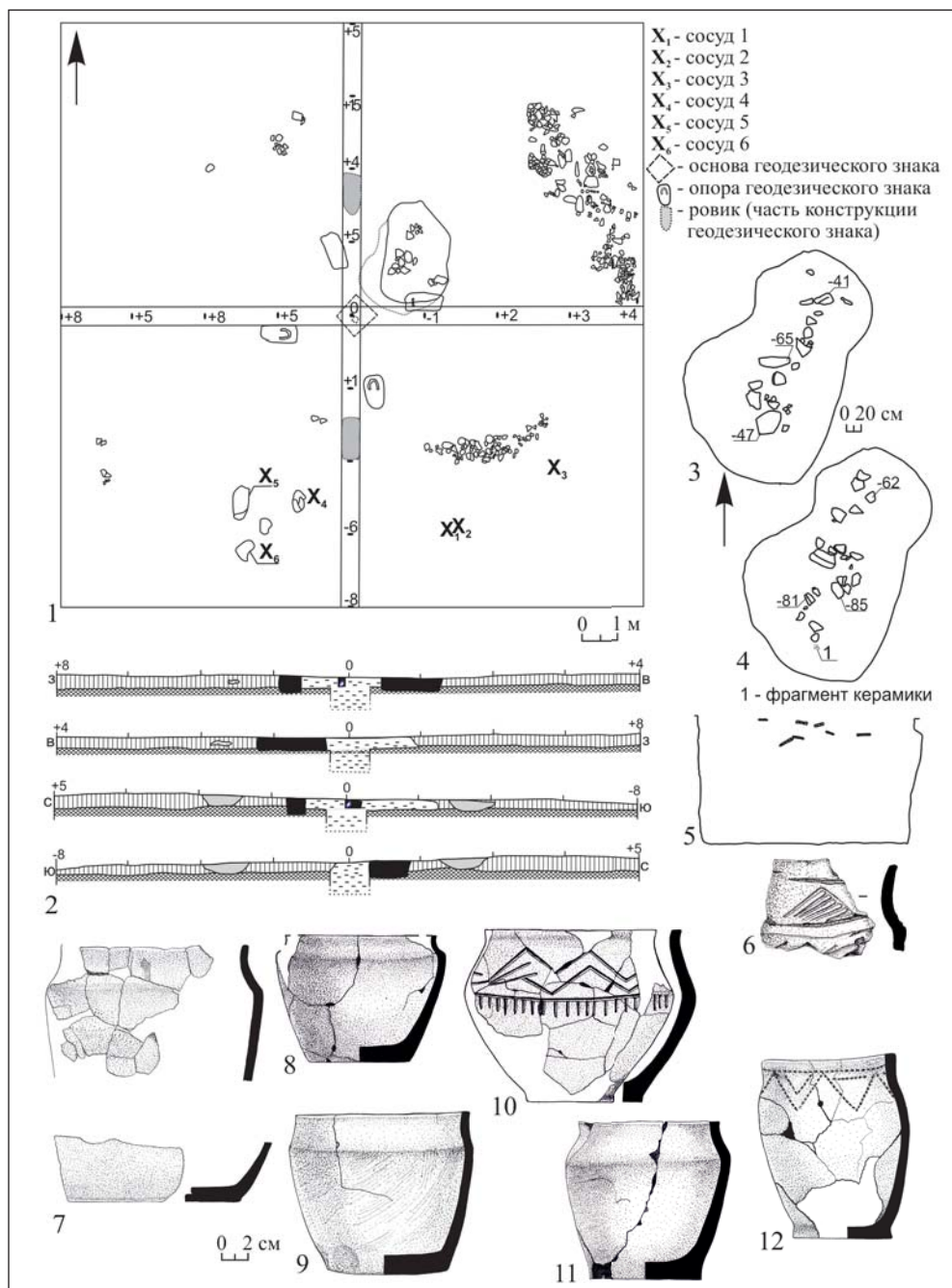


Рис. 2. Курган 1. 1 – общий план кургана, 2 – профили бровок, 3 – верхний план ямы, 4 – нижний план ямы, 5 – профиль ямы, 6 – фрагмент керамики из ямы, 7 – сосуд 1, 8 – сосуд 2, 9 – сосуд 3, 10 – сосуд 4, 11 – сосуд 5, 12 – сосуд 6.

Fig. 2. 1. Barrow 1. 1 – general plan of the barrow, 2 – edge profiles, 3 – upper plan of the pit, 4 – lower plan of the pit, 5 – pit profile, 6 – fragment of ceramics from the pit, 7 – vessel 1, 8 – vessel 2, 9 – vessel 3, 10 – vessel 4, 11 – vessel 5, 12 – vessel 6.

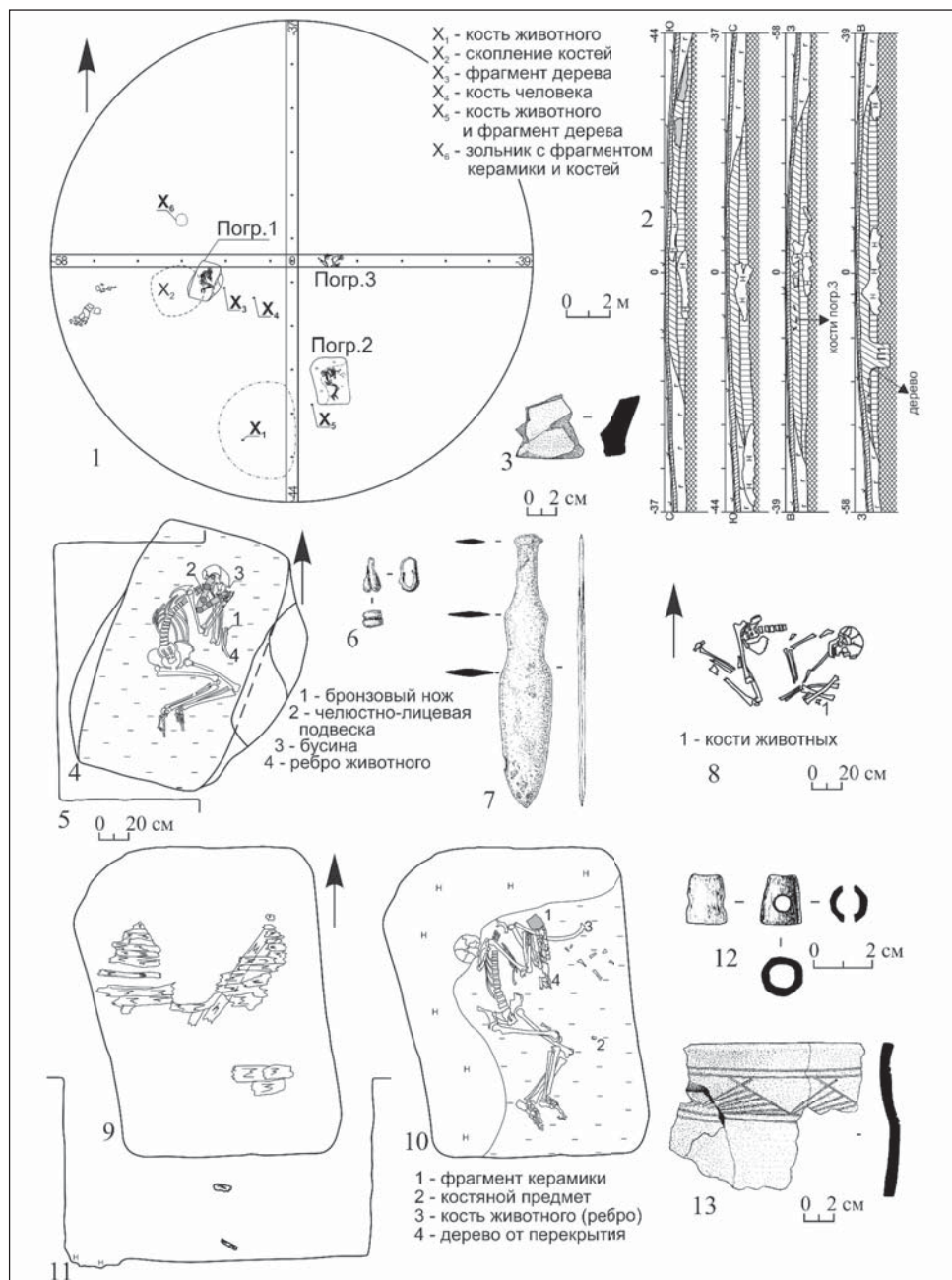


Рис. 3. Курган 2. 1 – общий план кургана, 2 – профили бровок, 3 – фрагмент керамики из зольника, 4 – план погребения 1, 5 – профиль погребения 1, 6 – бронзовая височная подвеска, 7 – бронзовый нож, 8 – план погребения 3, 9 – остатки деревянного перекрытия погребения 2, 10 – план погребения 2, 11 – профиль погребения 2, 12 – костяной предмет, 13 – фрагмент сосуда.

Fig. 3. Barrow 2. 1 – general plan of the barrow, 2 – edge profiles, 3 – fragment of ceramics from the ash layer, 4 – plan of burial 1, 5 – profile of burial 1, 6 – bronze temple pendant, 7 – bronze knife, 8 – plan of burial 3, 9 – remains of a wooden slab in burial 2, 10 – plan of burial 2, 11 – profile of burial 2, 12 – bone item, 13 – fragment of a vessel.

работанного природного плитняка, уложенного в 1–2 слоя, ее диаметр был равен примерно 14,5 м, максимальная ширина – 2 м, высота – 20–25 см. В центре кольца находилась яма подпрямоугольной формы, длинной стороной ориентированная по линии север–юг. В яме расчищено два слоя камней, лежащих по ее центру вдоль (рис. 2: 3–5). Единственной находкой, происходящей из ямы, был орнаментированный фрагмент верхней части лепного горшечного сосуда с уступчатым плечом (рис. 2: 6).

На юго-восточном участке раскопа с внешней стороны каменной конструкции, к югу от нее, были найдены сосуды (№№ 1–3), вероятно, приуроченные к «ограде». Три сосуда (№№ 4–6) также зафиксированы при разборе каменной конструкции на юго-западном участке раскопа, они были утоплены в погребенную почву непосредственно под каменным основанием сооружения.

Описание керамики:

Сосуд 1 (рис. 2: 7). Неорнаментированный горшок с перегибом в верхней трети высоты. D горла – 22 см; D дна – 13 см; D максимального расширения тулова – 24 см, высота не восстанавливается. Толщина стенок 7–10 мм. Поверхность коричневая, излом серый.

Сосуд 2 (рис. 2: 8). Неорнаментированный горшок с перегибом в верхней трети высоты и короткой шейкой. H сосуда – 9,5 см, D горла – 11,5 см; D дна – 7,5 см; D максимального расширения тулова – 13 см. Толщина стенок 5–12 мм. Поверхность коричневая, излом черный.

Сосуд 3 (рис. 2: 9). Сосуд без шеи с перегибом профиля (биконический). H сосуда – 12,2 см, D горла –

13,2 см; D дна – 9,2 см; D максимального расширения тулова – 14 см. Толщина стенок 7–12 мм. Поверхность коричневая, расчесанная гребенчатым штампом, излом серый.

Сосуд 4 (рис. 2: 10). Горшок с перегибом в середине профиля. H сосуда – 13 см, D горла – 13,2 см; D дна – 8,8 см; D максимального расширения тулова – 16 см. Толщина стенок 7–12 мм. Поверхность коричневая, излом серый. В верхней части сосуда нанесен двухрядный зигзаг, подчеркнутый горизонтальной линией, от которой по всей окружности отходят вниз небольшие вертикальные отрезки. Орнамент выполнен гребенчатым штампом, зубцы которого были стерты.

Сосуд 5 (рис. 2: 11). Неорнаментированный сосуд с перегибом в верхней трети высоты. H сосуда – 11,9 см, D горла – 11 см; D дна – 8,5 см; D максимального расширения тулова – 12,2 см. Толщина стенок 7–12 мм. Поверхность коричневая, излом серый.

Сосуд 6 (рис. 2: 12). Плавно профилированный горшок вертикальных пропорций, с выделенным поддоном. H сосуда – 13,5 см, D горла – 16 см; D дна – 7,6 см; D максимального расширения тулова – 11,3 см. Толщина стенок 7–12 мм. Поверхность коричневая, излом серый. Сосуд украшен в верхней части, декор представлен горизонтальной линией, нанесенной прямо под венчиком, а также зигзагом, расположенном ниже. Орнамент сделан гребенчатым штампом.

Погребения под курганной насыпью не обнаружены.

Курган № 2 имел диаметр 22 м и высоту 0,58 м. В результате распашки его насыпь была значительно снивелирована. Стратиграфия: дерн –

1–3 см; пахотный слой – гумус черного цвета толщиной до 20 см; насыпь – коричневатого-серый гумусированный суглинок с включениями желтой глины, мощностью до 50 см; погребенная почва – коричневый суглинок с языками гумуса, мощностью до 40 см; материк – рыжая запесоченная глина, зафиксирован на глубине от -90 до -100 см от 0 (рис. 3: 1, 2).

В процессе снятия насыпи на разных глубинах сектора были зафиксированы разрозненные находки костей животных и человека (X_1 , X_5). Также в насыпи расчищено зольное пятно (X_6), содержащее фрагменты костей и керамики (плоское дно лепного сосуда, культурная принадлежность которого не определяется) (рис. 3: 3).

В кургане № 2 было обнаружено три погребения.

Погребение 1 (рис. 3: 4, 5) зафиксировано в юго-западном секторе раскопа в 3,2 м от центрального репера, на уровне материка. Могильное пятно, ориентированное по линии север-северо-восток – юг-юго-запад имело подпрямоугольную форму и размеры 180×138 см. Глубина – 110 см от 0. В заполнении ямы встречались мелкие фрагменты угля и линзы золы, а также фрагменты дерева, вероятно, от перекрытия. Стенки ямы были покрыты белесым тленом.

На дне погребения на белесой органической подстилке был обнаружен скелет женщины 45–50 лет. Она покоилась на левом боку, головой на север-северо-восток, в скорченном положении, кисти рук располагались перед лицом (рис. 3: 4).

На черепе, челюсти и в верхней части грудного отдела лежала *челюстно-лицевая подвеска* (рис. 4: 1, 2). Украшение представляет собой

сложный гарнитур. Форма – угловая конструкция, закрепляемая в районе висков на головном уборе, свободно свисающая к центру груди. Основой для угловой конструкции служили кожаные ленты, на которые сверху нашивались параллельно расположенные низки чередующихся нескольких пастовых бусин и одиночных длинных бронзовых бусин, надетых на нити из сухожилий животных, и ряды бронзовых обойм, закрепленных на узкие кожаные полоски. Порядок чередования низок бус и обойм на ленте (от внутреннего края к внешнему) – 1 ряд обойм, 4 низки бус, 2 ряда обойм, либо – 1 ряд обойм, 2 низки бус, 1 ряд обойм, 1 низка бус, 2 ряда обойм. Сверху на кожаные ленты с низками были нашиты 7 плоских круглых блях с чеканным орнаментом. Расположение блях: самая крупная внизу, на стыке кожаных лент (в основании конструкции), по две средние бляхи на лентах на расстоянии 5–7 см друг от друга, одна мелкая и одна бляха во фрагменте – на концах подвески, крепящихся к головному убору в районе висков.

Возле локтя левой руки погребенной лежал бронзовый нож и ребро молодой лошади. *Бронзовый нож* (рис. 3: 7) – черенковый, двулезвийный, с удлиненным прямоугольным черешком и раскованной пяткой. Имеет лезвие листовидной формы, ромбовидное перекрестие, в верхней части лезвия притален. Размеры: общая длина – 18,7 см; длина лезвия – 10,2 см, максимальное расширение лезвия – 3,4 см, максимальное расширение перекрестия – 2,9 см; ширина лезвия в сечении – 3 мм.

В ходе разбора костяка на височных костях черепа (на левой и правой

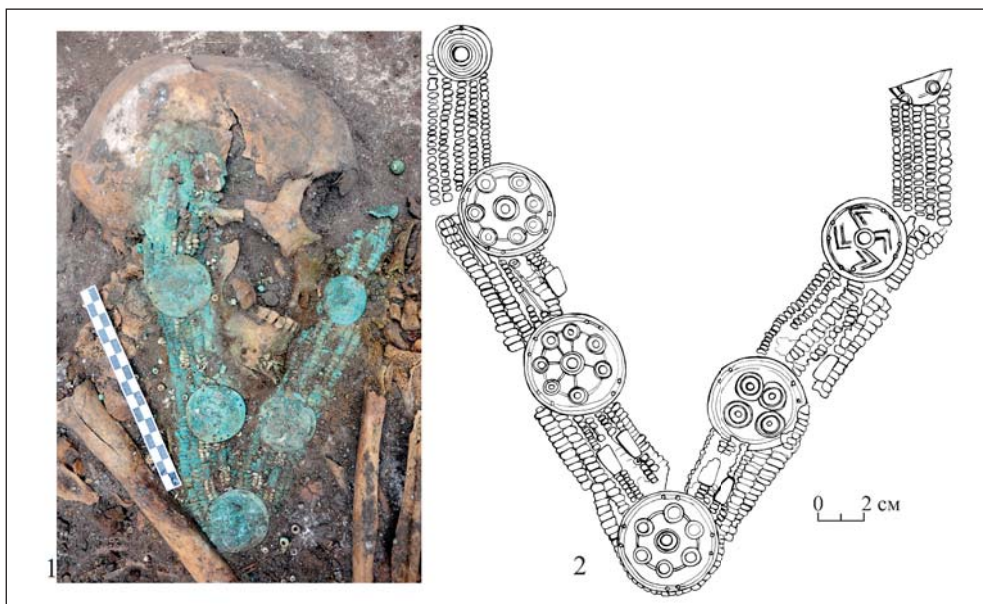


Рис. 4. Челюстно-лицевая подвеска. 1 – подвеска in situ, 2 – прорисовка после реконструкции.

Fig. 4. Jaw pendant. 1 – pendant in situ, 2 – drawing of the item after reconstruction.

стороне) были обнаружены две бронзовые подвески. *Бронзовые височные подвески в 1,5 оборота* (рис. 3: 6) сохранились фрагментарно, восстановлена была только одна. Подвеска изготовлена из широкой, свернутой желобком бронзовой пластины, имеет подтреугольную в плане форму, концы приострены. Длина подвески – 23 мм.

Погребение 2 (рис. 3: 9–10) зафиксировано в юго-восточном секторе раскопа в 4,5 м от центрального репера, на уровне материка. Могильное пятно имело подпрямоугольную форму, ориентировано по линии север – юг. Размеры могильного пятна по линии север–юг – запад–восток – 214×170 см. Глубина могилы – 124 см от 0. В засыпи могильной ямы были зафиксированы фрагменты поперечного деревянного перекрытия.

На дне погребения на белесой органической подстилке был обнаружен

скелет мужчины 50–60 лет, головой на север, на левом боку, в скорченном положении, руки перед лицом (рис. 3: 10).

В засыпке погребения и возле кистей рук встретились фрагменты плавно профилированного орнаментированного керамического сосуда (рис. 3: 13).

В 15 см от колена левой ноги скелета найден костяной предмет в виде трубочки. *Костяной предмет* (рис. 3: 12) изготовлен из поперечного спила трубчатой кости, с двумя сквозными отверстиями друг против друга. Поверхность предмета тщательно заполирована. Общая высота изделия – 1,2 см, диаметр узкой части – 1 см, шириной – 1,4 см, диаметр отверстий – 0,5 см.

Погребение 3 (рис. 3: 8) зафиксировано в бровке в 1,2 м к востоку от центрального репера, на уровне погребенной почвы. Контуры могильной

Таблица 1

Радиоуглеродные даты курганного могильника у с. Каменка.

№ п/п	погребение	материал	^{14}C л. н.	Калиброванная дата		Шифр лаборатории	Программа калибровки
				1 σ	2 σ		
1	2/1	кость чел.	3380 \pm 75	1750-1580	1890-1500	Ki-19354	OxCal V3.9
2	2/2	кость чел.	3690 \pm 50	2140-2010	2210-1920	Ki-19343	OxCal V3.9
3	2/2	кость чел.	3630 \pm 60	2043-1914	2147-1876	ГИН-15496	OxCal V3.10
4	2/3	кость чел.	2830 \pm 50	1050-900	1130-890	Ki-19352	OxCal V3.9

ямы не прослеживались. Скелет женщины 30–40 лет лежал на левом боку, скорченно, головой на восток, левая рука протянута к коленям, лучевая и локтевая кости правой руки находились под прямым углом к локтевому сгибу левой руки, кисти отсутствовали. Перед грудной клеткой костяка была положена часть туши барана: задний окорок с частью тазовой кости и до заплюсневого сустава (вместе с астрагалом и пяточной костью). Среди костей барана находился резцовый зуб взрослой особи КРС.

Для углеродсодержащих материалов кургана № 2 проведено радиоуглеродное датирование, результаты которого представлены в таблице 1.

Культурно-хронологическая интерпретация некрополя

В кургане № 1 погребения отсутствовали, здесь расчищено разрушенное в ходе антропогенного воздействия каменное сооружение в виде кольца, а также приуроченные к нему сосуды. Сосуды, судя по морфологическим признакам, соответствуют стандартам срубного гончарства. В центре кольца находилась яма с камнями на дне. Ее назначение до конца не ясно. В связи с тем, что в ней найден погребальный инвентарь (фрагмент срубно-алакульского сосуда с уступчатым плечом), условно ее можно считать кенотафом. Подобные ямы

без костяков, перекрытые каменными плитами или с лежащими на дне камнями происходят, например, из могильника срубной культуры Уранбаш (Моргунова, 1999). Для срубных памятников Предуралья отмечено частое применение камня для создания надмогильных перекрытий. Надмогильные перекрытия из каменных плит – это локальная черта срубной культуры региона (Купцова, 2014). *Каменные кольцевые конструкции* в срубных памятниках Предуралья практически не встречаются. Единственной кольцевой конструкцией в Западном Оренбуржье является каменная оградка, зафиксированная вокруг захоронения в Боголюбовском КМ. В данном случае это признак андроновского (федоровского или кожумбердынского) влияния, так как он сочетается с обрядом кремации, который в этом некрополе соотносится с андроновской керамикой (Моргунова и др., 2014). Наличие каменной оградки не всегда указывает на инокультурное влияние. Я.В. Рафиковой было проанализировано 11 комплексов с каменными конструкциями, зафиксированными в срубно-алакульских могильниках Южного Зауралья. Из них 3 (могильники Ильяский I к.1, Ивановский I к.4, Ташла-1 к.1) наиболее близко соответствуют сооружению из Каменки: это оградки, располагаю-

щиеся на древнем горизонте и перекрытые насыпью, все эти комплексы возведены вокруг единственной центральной могилы. Только в 4 из 11 рассмотренных Я.В. Рафиковой комплексов представлена кожумбердынская керамика, исходя из чего, автор делает вывод о том, что не все рассмотренные ею кольцевые конструкции объяснимы кожумбердынским происхождением (Рафикова, 2016). В КМ Каменка ни кожумбердынские, ни федоровские признаки не проявлены, по этой причине в данном случае предполагать инокультурный импульс не представляется возможным.

В кургане № 2 выявлено три захоронения и зольное пятно, содержащее мелкие фрагменты костей и дно сосуда.

Погребение № 1, судя по основным обрядовым признакам, имеет срубную культурную принадлежность. Яркой чертой данного комплекса является его инвентарь. Здесь впервые в Западном Оренбуржье найден такой предмет гарнитура, как челюстно-лицевая подвеска. Украшения данного типа известны в памятниках петровской и алакульской культуры (Куприянова, 2008; Усманова, 2017). В памятниках срубной культуры челюстно-лицевые подвески встречаются редко. Они известны в Ново-Ябалаклинском и Спиридоновском могильниках (Горбунов, 1977; Кузнецов, Мочалов, 1999; Куприянова, 2008). Е.В. Куприянова отмечает, что для петровских и алакульских украшений характерны сложные низки бусин и обойм, перемежающихся бляшки подвесок. В срубных Ново-Ябалаклинском и Спиридоновском некрополях сложные низки заменяются на цельные пронизки (Куприянова, 2008). По сложности изготов-

ления челюстно-лицевая подвеска из погребения 2/1 КМ у с. Каменка более тяготеет к андроновским вариантам. Это импортная вещь, попавшая на территорию обитания срубных племен в результате процессов взаимодействия с восточными соседями. Найденные в погребении небольшие овальные в плане желобчатые височные подвески, по классификации В.С. Бочкарева, имеют раннесрубную (или по другой терминологии – «позднепокровскую») культурную принадлежность (Бочкарев, 2017). Не противоречит раннесрубной атрибуции захоронения и форма найденного здесь ножа (Васильев, Кузьмина, Семенова, 1985; Семенова, 2000). Радиоуглеродная дата, полученная по кости человека из этого погребения (таблица 1: 1), вполне соотносится с общепринятой на сегодняшний день датировкой срубных древностей (Молодин, Епимахов, Марченко, 2014).

Погребение № 2 совершено в самой просторной для данного могильника погребальной камере (размеры 214×170 см, глубина – 124 см от 0). Захоронение было перекрыто поперечными деревянными плахами, на его дне обнаружена органическая подстилка. Все эти признаки указывают на ранний (в рамках эпохи поздней бронзы) характер возникновения комплекса. Между тем здесь не прослеживаются «покровские» признаки – инвентарный набор захоронения крайне скуден (фрагмент керамики и костяная трубочка), что позволяет отнести его к раннему «бережновскому» типу срубных погребений (Качалова, 1985; Васильев, Кузьмина, Семенова, 1985; Семенова, 2000). Тип найденного сосуда характерен для всех периодов существования срубной культуры.

Костяная трубочка является редкой находкой. Ее точные аналогии нами не найдены. Наибольшее сходство обнаруживается с изделием из комплекса 2/3 могильника Владимирский I (Самарское Поволжье), датируемого авторами началом позднебронзовой эпохи (Кузьмина, Михайлова, Субботин, 2003). Назначение предмета не ясно.

Рассматриваемый комплекс имеет две радиоуглеродные даты, полученные в разных лабораториях (табл. 1: 2, 3). Даты хорошо соотносятся между собой, что должно указывать на их относительную достоверность. Между тем их калиброванные значения (XXII–XXI вв. до н. э. и XXI–XX вв. до н. э.) не согласуются с общепринятой датировкой срубных древностей. Полученные результаты удревняют комплекс до посткатакомбного или раннесинташтинского времени (Мимоход, 2014; Молодин, Епимахов, Марченко, 2014), что маловероятно. Возможно, соотношение дат погребений 2/1 и 2/2 может указывать на то, что в данном конкретном случае «бережновский» комплекс создан ранее «покровского», притом что в рамках раннего этапа срубной культуры и «бережновская», и «покровская» группы считаются одновременными (Васильев, Кузьмина, Семенова, 1985; Семенова, 2000). В Оренбургском Предуралье известны срубные комплексы без «покровских» черт, изученные при помощи комплексного подхода, датируемые ранее таковых (Файзуллин, 2015; Купцова, 2016). Ранние (относительно срубного времени) радиоуглеродные AMS даты происходят из нескольких погребений, не имеющих «покровских» черт Красносамарского курганного могильника (3/1, 3/10,

3/17) (Anthony, Brown, Khokhlov, Kuznetsov, Mochalov, 2016).

Погребение № 3 не относится к срубной культуре, по всей видимости, оно являлось впускным и было совершено в финальном периоде эпохи бронзы. Отличие от срубной погребальной традиции заключается в положении рук погребенного. Пристальное внимание стоит обратить на состав костей заупокойной пищи: задний окорок с частью тазовой кости барана. Представители срубной культуры, как правило, предпочитали помещать в могилу часть грудной клетки (ребра) КРС или МРС. Длинные кости МРС встречаются в комплексах срубной культуры редко, и только в погребениях детей (Рослякова, 2013). Полученная радиоуглеродная дата (таблица 1: 4), укладываемая в XI–VIII вв. до н. э., также значительно моложе срубной эпохи, для которой в радиоуглеродном диапазоне не соответствует время XX–XV вв. до н. э. (Молодин, Епимахов, Марченко, 2014). Погребения финального периода эпохи бронзы в Западном Оренбуржье ранее не выделялись, крайне редко их встречаемость отмечена во всем Волго-Уральском регионе и на сопредельных территориях. Однако нам удалось найти наиболее близкие аналогии данному комплексу, позволяющие подтвердить его датирование обозначенным выше временем. В курганном могильнике Утевка IX (Самарское Поволжье) было обнаружено погребение нурского типа (переходное время от бронзового к железному веку). Здесь, как и в комплексе 2/3 КМ у с. Каменка, погребенный покоился скорченно, на левом боку, головой на восток, левая рука вытянута к тазовым костям. Перед лицом находились

кости конечностей МРС (Кузнецов, Мочалов, Мышкин, Хохлов, 2015). Практически аналогичное погребение (1/19) известно во II Спиридоновском КМ (Самарское Поволжье). Комплекс имеет некалиброванную дату 2840 ± 80 тыс. л.н (в калиброванном значении – XIII–IX вв до н. э.) (Кузнецов, Мочалов, 1999). Соответствия в погребальном обряде есть и в черногоровских комплексах, изученных в бассейнах рек Днепр и Дон (например, комплекс 24/2 группы Свиной могилы; погребение 14 ОК Ясиновский III) (Черных, Дараган, 2014; Мимоход, 2018). Скорченные погребения черногоровского времени известны на Северном Кавказе. Костяки лежат на левом, реже – на правом боку, часто левая рука вытянута вдоль тела, в ориентировке преобладает восточное направление. Остатки костей животных (ребра, чаще кости ног МРС), как правило, располагаются перед лицом погребенного (Махортых, 1994). Погребения черногоровской культуры датируются IX–VIII вв. до н. э. (Махортых, 1994; Черных, Дараган, 2014). Таким образом, погребальный обряд и радиоуглеродная дата погребения 2/3 КМ ус. Каменка с большой долей вероятности позволяют датировать его финальным этапом эпохи бронзы.

Благодарности. Авторы выражают признательность д.и.н., профессору кафедры биологии, экологии и методики обучения СГСПУ А.А. Хохлову за проведенные половозрастные определения; к.и.н., научному сотруднику археологической лаборатории СГСПУ Росляковой Н.В. за палеозоологические определения; к.и.н., директору Учебно-научного центра изучения природы и человека ЧелГУ Е.В. Куприяновой за помощь в реставрации челюстно-лицевой подвески.

ЛИТЕРАТУРА

1. Бочкарев В.С. Этапы развития металлопроизводства эпохи поздней бронзы на юге Восточной Европы // *Stratum plus*. 2017. С. 159–204.

В насыпи кургана № 2 также было обнаружено зольное пятно, однако в связи с недостаточностью данных, время его появления здесь определить невозможно.

Заключение

Курганный могильник ус. Каменка начал создаваться в начале позднего бронзового века. Два основных погребения и каменное кольцевое ритуальное сооружение некрополя имеют срубную культурную принадлежность, и относятся к раннему периоду существования культуры. Для рассматриваемого региона уникальной находкой является сложносоставная челюстно-лицевая подвеска, выявленная в одном из погребений могильника, попавшая на территорию обитания срубных племен в результате их контактов с представителями алакульской культуры. Данная деталь женского костюма крайне редко встречается в срубных могильниках.

Впускное захоронение хронологически относится к финалу бронзового века и по основным признакам погребального обряда наиболее тяготеет к комплексам черногоровской культуры. Это впервые выявленное в Оренбургском Предуралье погребение указанного периода.

2. *Васильев И.Б., Кузьмина О.В., Семенова А.П.* Периодизация памятников срубной культуры лесостепного Поволжья // Срубная культурно-историческая общность (проблемы формирования и периодизации). Межвузовский сборник научных трудов / Отв. ред. С.Г. Басин. Куйбышев: Куйбышевский государственный педагогический институт, 1985. С. 60–94.
3. *Горбунов В.С.* Курганы эпохи бронзы на правом берегу р. Демы (Башкирия) // СА. 1977. №1. С. 149–161.
4. *Качалова Н.К.* Периодизация срубных памятников Нижнего Поволжья // Срубная культурно-историческая общность (проблемы формирования и периодизации). Межвузовский сборник научных трудов / Отв. ред. С.Г. Басин. Куйбышев: Куйбышевский государственный педагогический институт, 1985. С. 28–59.
5. *Кузнецов П.Ф., Мочалов О.Д.* Нестандартный раннесрубный курганный комплекс Юга лесостепного Поволжья // Охрана и изучение памятников истории и культуры в Самарской области. Вып. 1 / Сост. Д.А. Сташенков. Самара: СОИКМ им. П.В. Алабина, 1999. С. 59–92.
6. *Кузнецов П.Ф., Мочалов О.Д., Мышкин В.Н., Хохлов А.А.* Исследование могильника Утевка IX в Самарском Заволжье // Вопросы археологии Поволжья. Вып. 5 / Отв. ред. М.А. Турецкий. Самара: Изд-во СамНЦ РАН, 2015. С. 52–60.
7. *Кузьмина О.В., Михайлова О.В., Фадеев В.Г.* Курганный могильник эпохи бронзы Владимировский I // Вопросы археологии Поволжья. Вып. 3 / Отв. ред. И.Б. Васильев. Самара: Изд-во СНЦ РАН, 2003. С. 217–260.
8. *Куприянова Е.В.* Тень женщины: Женский костюм эпохи бронзы как «текст»: (по материалам некрополей Южного Зауралья и Казахстана). Челябинск: Авто Граф, 2008. 244 с.
9. *Купцова Л.В.* Погребальные памятники срубной культуры Западного Оренбуржья с применением камня: специфика, культурные связи, периодизация и радиоуглеродная хронология // Археологические памятники Оренбуржья. Вып. 11 / Отв. ред. Н.Л. Моргунова. Оренбург Изд-во Оренбург. гос. пед. ун-та, 2014. С. 177–196.
10. *Купцова Л.В.* Ранние памятники срубной культуры в Оренбургском Предуралье: характеристика, проблема происхождения, данные изучения комплексным методом // Историко-культурные процессы на Южном Урале в эпоху поздней бронзы: современные проблемы изучения и сохранения культурного наследия. Материалы Всероссийской научно-практической конференции, посвященной 70-летию со дня рождения Н.Г. Рутто (г. Уфа, 20 мая 2016 г.) / Отв. ред. И.И. Бахшиев). Уфа: Диалог, 2016. С. 117–140.
11. *Махортых С.В.* Киммерийцы на Северном Кавказе. Препринт. Киев: Академия наук Украины, 1994. 94 с.
12. *Мимоход Р.А.* Посткатакомбный период в Нижнем Поволжье: от криволукской культурной группы к волго-донской бабинской культуре // КСИА. 2014. Вып. 232. С. 100–119.
13. *Мимоход Р.А.* Стратифицированные курганы бронзового века на правом берегу Северского Донца / Материалы спасательных археологических исследований. Т. 23. М.: ИА РАН, 2018. 288 с.
14. *Молодин В.И., Епимахов А.В., Марченко Ж.В.* Радиоуглеродная хронология культур эпохи бронзы Урала и юга Западной Сибири: принципы и подходы, достижения и проблемы // Вестник НГУ. Серия: История, филология. 2014. Т. 13. № 3. С. 136–167.
15. *Моргунова Н.Л.* Курганы у с. Уранбаш на Каргалинских рудниках // Археологические памятники Оренбуржья. Вып. 3 / Отв. ред. Н.Л. Моргунова. Оренбург: Димур, 1999. С. 40–64.
16. *Моргунова Н.Л., Гольева А.А., Евгеньев А.А., Крюкова Е.А., Купцова Л.В., Рослякова Н.В., Салугина Н.П., Турецкий М.А., Хохлов А.А., Хохлова О.С.* Боголюбовский

курганский могильник срубной культуры в Оренбургской области. Оренбург: Изд-во ОГПУ, 2014. 172 с.

17. Рафикова Я.В. Каменные кольцевые конструкции в курганах срубно-алакульской контактной зоны Южного Зауралья // Историко-культурные процессы на Южном Урале в эпоху поздней бронзы: современные проблемы изучения и сохранения культурного наследия. Материалы Всероссийской научно-практической конференции, посвященной 70-летию со дня рождения Н.Г. Рутто (г. Уфа, 20 мая 2016 г.) / Отв. ред. И.И. Бахшиев). Уфа: Диалог, 2016. С. 235–247.

18. Рослякова Н.В. Костные останки мясных частей туш животных из погребений срубной культуры лесостепного Поволжья // Известия СНЦ РАН. 2013. Т. 15. № 1. С. 205–210.

19. Семенова А.П. Погребальные памятники срубной культуры // История Самарского Поволжья с древнейших времен до наших дней. Бронзовый век / Ред. Ю.И. Колев, А.Е. Мамонов, М.А. Турецкий. Самара: СНЦ РАН. 2000. С. 152–208.

20. Усманова Э.Р. Презентация андроновского костюма в экспозиции музея (по материалам могильника Лисаковский эпохи бронзы) // Поволжская археология. 2017. № 3 (21). С. 289–304.

21. Файзуллин И.А. Датирование детского погребения с Родникового поселения по результатам естественно-научных данных // Этнические взаимодействия на Южном Урале: материалы VI Всероссийской научной конференции (г. Челябинск, 28 сентября – 2 октября 2015 г.) / Ред. А.Д. Таиров. Челябинск: Челябинский государственный краеведческий музей, 2015. С. 177–180.

22. Черных Л.А., Дараган М.Н. Курганы эпохи энеолита-бронзы междуречья Базавлука, Соленой, Чертомлыка. Киев: Издатель Олег Филюк, 2014. 568 с.

23. David W. Anthony, Dorcas R. Brown, Aleksandr A. Khokhlov, Pavel F. Kuznetsov, Oleg D. Mochalov. A Bronze Age Lands capein the Russian Steppes. The Samara Valley Project. UCLA Cotsen institute of archaeology, 2016. 513 p.

Информация об авторах:

Купцова Лидия Владимировна, кандидат исторических наук, заведующий археологической лабораторией. Оренбургский государственный педагогический университет (г. Оренбург, Россия); orelin.84@mail.ru

Файзуллин Ильдар Асхатович, научный сотрудник. Оренбургский государственный педагогический университет (г. Оренбург, Россия); ildar-1988@mail.ru

Крюкова Елена Анатольевна, старший научный сотрудник. Оренбургский государственный педагогический университет(г. Оренбург, Россия); elenkryukova@yandex.ru

MONUMENT OF THE LATE - FINAL BRONZE AGE IN WEST PART OF THE ORENBURG REGION (BURIAL MOUND NEAR THE KAMENKA VILLAGE)

L.V Kuptsova, I.A. Faizullin, E.A. Krukova

In the paper, the results of the excavation of two burial mounds of the cemetery near the village of Kamenska in West Orenburg region are introduced into scientific circulation for the first time. In the burial mound No. 1, a stone ring structure with pottery vessels confined to it was identified, in the center of which there was a pit - a cenotaph. The complex was abandoned by the population of the Srubnaya culture. Three burials were found in the burial mound No. 2. Two main graves have an early Srubnaya cultural affiliation. For women's burial has been characterized with features of the Pokrovka culture. It contained a rich inventory, including a rare finding for the region – the maxillofacial pendant. Male burial on the basis of the main features may be defined as Berezhnovka-Maevka culture. Judging by the data of radiocarbon

The work was carried out as part of the project No. 33.1389.2017/ПЧ.

analysis, in this necropolis the Berezhnovka type burial was accomplished somewhat earlier than the Pokrovka type burial. Inlet burial of the burial mound refers to the final period of the Bronze Age and tends to the Chernogorovskaya culture on the basis of the main features of the funeral rite.

Keywords: archaeology, Orenburg Cis-Urals, necropolis, early stage of Srubnaya culture, the Srubnaya-Alakul cultures contacts, period of the Chernogorovskaya culture, stone ring structure, maxillofacial pendant.

REFERENCES

1. Bochkarev, V. S. 2017. In *Stratum plus. Archaeology and Cultural Anthropology* (2), 159–204 (in Russian).
2. Vasil'ev, I. B., Kuz'mina, O. V., Semenova, A. P. 1985. In Basin, S. G. (ed.). *Srubnaya kul'turno-istoricheskaya obshhnost' (problemy formirovaniya i periodizatsii). Mezhvuzovskiy sbornik nauchnykh trudov (Srubnaya Cultural and Historical Community (Issues of Establishment and Periodization). Inter-University Collection of Research Papers)*. Kuybyshev State Pedagogical Institute, 60–94 (in Russian).
3. Gorbunov, V. S. 1977. In *Sovetskaia Arkheologiya (Soviet Archaeology)* (1), 149–161 (in Russian).
4. Kachalova, N. K. 1985. In Basin, S. G. (ed.). *Srubnaya kul'turno-istoricheskaya obshhnost' (problemy formirovaniya i periodizatsii). Mezhvuzovskiy sbornik nauchnykh trudov (Issues of Establishment and Periodization). Inter-University Collection of Research Papers)*. Kuybyshev State Pedagogical Institute, 28–59 (in Russian).
5. Kuznetsov, P. F., Mochalov, O. D. 1999. In Stashenkov, D. A., (comp.). *Okhrana i izuchenie pamyatnikov istorii i kul'tury v Samarskoy oblasti (Protection and Study of Historical and Cultural Monuments in Samara Oblast)* 1. Samara: Samara Regional Museum of Local Lore named after P. V. Alabin, 59–92 (in Russian).
6. Kuznetsov, P. F., Mochalov, O. D., Myshkin, V. N., Khokhlov, A. A. 2006. In Turetskiy, M. A. (ed.). *Voprosy arkheologii Povolzh'ia (Issues on Archaeology of the Volga Region)* 5. Samara: Samara Scientific Center, Russian Academy of Sciences, 52–60 (in Russian).
7. Kuz'mina, O. V., Mikhajlova, O. V., Fadeev, V. G. 2003. In Vasil'ev, I. B. (ed.). *Voprosy arkheologii Povolzh'ia (Issues of Archaeology of the Volga Region)* 3. Samara: Samara Scientific Center, Russian Academy of Sciences, 217–260 (in Russian).
8. Kupriianova, E. V. 2008. *Ten' zhenshchiny: Zhenskii kostium epokhi bronzy kak «tekst»: (po materialam nekropolei luzhnogo Zaural'ia i Kazakhstana) (Shadow of a Woman: Women's Costume of the Bronze Age as a "Text Source": (on Materials from the Necropoleis of the Southern Urals and Kazakhstan))*. Cheliabinsk: "Avto Graf" Publ. (in Russian).
9. Kuptsova, L. V. 2014. In Morgunova, N. L. (ed.). *Arkheologicheskie pamiatniki Orenburzh'ia (Archaeological Sites of Orenburg Region)* 11. Orenburg: Orenburg State Pedagogical University, 177–196 (in Russian).
10. Kuptsova, L. V. 2016. In Bakhshiev, I. I. (ed.). *Istoriko-kul'turnye protsessy na Yuzhnom Urale v epokhu pozdney bronzy: sovremennye problemy izucheniya i sokhraneniya kul'turnogo naslediya. Materialy Vserossiyskoy nauchno-prakticheskoy konferentsii, posvyashhennoy 70-letiyu so dnya rozhdeniya N.G. Rutto (g. Ufa, 20 maya 2016 g.) (Historical and Cultural Processes in the Southern Urals during the Late Bronze Age: Contemporary Issues of Studying and Preservation of Cultural Heritage. Proceedings of the All-Russian Research and Practical Conference Dedicated to the 70th Anniversary of N.G. Rutto (Ufa, May 20, 2016))*. Ufa: "Dialog" Publ., 117–140 (in Russian).
11. Makhortykh, S. V. 1994. *Kimmeriytsy na Severnom Kavkaze (Cimmerians in the North Caucasus)*. Kiev: Ukrainian Academy of Sciences (in Russian).
12. Mimokhod, R. A. 2014. In *Kratkie soobshcheniia Instituta arkheologii (Brief Communications of the Institute of Archaeology)* 232, 100–119 (in Russian).

13. Mimokhod, R. A. Stratifitsirovannyye kurgany bronzovogo veka na pravoberezh'e Severskogo Donetsa (*Stratified Barrows of the Bronze Age on the Right Bank of the Seversky Donets*). Series: Materialy spasatel'nykh arkhеologicheskikh issledovaniy (*Materials of Rescue Archaeological Studies*) 23. Moscow: Institute of Archaeology, Russian Academy of Sciences (in Russian).
14. Molodin, V. I., Epimakhov, A. V., Marchenko, Zh. V. 2014. In *Vestnik Novosibirskogo Gosudarstvennogo universiteta. Istoriia, filologiya (Bulletin of the Novosibirsk State University: History, Philology)* 13 (3), 136–167 (in Russian).
15. Morgunova, N. L. 2014. In Morgunova, N. L. (ed.). *Arkheologicheskie pamiatniki Orenburzh'ia (Archaeological Sites of Orenburg Region)* 3. Orenburg: "Dimur" Publ., 40–64 (in Russian).
16. Morgunova, N. L., Gol'eva, A. A., Evgen'ev, A. A., Kryukova, E. A., Kuptsova, L. V., Roslyakova, N. V., Salugina, N. P., Turetskiy, M. A., Khokhlov, A. A., Khokhlova, O. S. *Bogolyubovskiy kurgannyi mogil'nik srubnoy kul'tury v Orenburgskoy oblasti (Bogolyubovsky Barrow of the Srubnaya Culture in Orenburg Region)*. Orenburg: Orenburg State Pedagogical University, (in Russian).
17. Rafikova, Ya. V. 2016. In Bakhshiev, I. I. (ed.). *Istoriko-kul'turnye protsessy na Yuzhnom Urale v epokhu pozdney bronzy: sovremennyye problemy izucheniya i sokhraneniya kul'turnogo naslediya. Materialy Vserossiyskoy nauchno-prakticheskoy konferentsii, posvyashhennoy 70-letiyu so dnya rozhdeniya N.G. Rutto (g. Ufa, 20 maya 2016 g.) (Historical and Cultural Processes in the Southern Urals during the Late Bronze Age: Contemporary Issues of Studying and Preservation of Cultural Heritage. Proceedings of the All-Russian Research and Practical Conference Dedicated to the 70th Anniversary of N.G. Rutto (Ufa, May 20, 2016))*. Ufa: "Dialog" Publ., 235–247 (in Russian).
18. Roslyakova, N. V. 2013. In *Izvestiia Samarskogo nauchnogo tsentra Rossiiskoi Akademii nauk (Proceedings of the Samara Scientific Center, Russian Academy of Sciences)*. Vol. 15, no. 1, 205–210 (in Russian).
19. Semenova, A. P. 2000. In Kabytov, I. S. (ed.). *Istoriia Samarskogo Povolzh'ia s drevneishikh vremen do nashikh dnei. Bronzovyy vek (History of the Samara Volga Region from the Most Ancient to Modern Times. The Bronze Age)*. Samara: Russian Academy of Sciences, Samara Scientific Center, 152–208 (in Russian).
20. Usmanova, E. R. 2017. In *Povolzhskaya arkheologiya (Volga River Region Archaeology)* (3), 289–304 (in Russian).
21. Fayzullin, I. A. 2015. In Tairov, A. D. (ed.). *Etnicheskie vzaimodeistviia na Iuzhnom Urale: materialy VI Vserossiiskoi nauchnoi konferentsii (g. Cheliabinsk, 28 sentiabria – 2 oktiabria 2015 g.) (Ethnic Interactions in the Southern Urals: Materials of the 6th All-Russian Scientific Conference (Chelyabinsk, September 28th - October 2nd, 2015))*. Cheliabinsk: Cheliabinsk Museum of Local Lore, 292–298 (in Russian).
22. Chernykh, L. A., Daragan, M. N. 2014. *Kurgany epokhi eneolita-bronzy mezhdurech'ya Bazavluka, Solenoy, Chertomlyka (Kurgans dated to the eneolithic-bronze age in the area of Bazavluk, Solenaya, Chertomlyk interfluve)*. Kiev: "Oleg Filyuk" Publ. (in Russian).
23. David W. Fonthony, Dorcas R. Brown, Aleksandr A. Khokhlov, Pavel F. Kuznetsov, Oleg D. Mochalov. A Bronze Age Lands capein the Russian Steppes. The Samara Valley Project. UCLA Cotsen institute of archaeology, 2016. 513 p.

About the Authors:

Kuptsova Lidiya V. Candidate of Historical Sciences. Orenburg State Pedagogical University, Sovetskaya str., 19, Orenburg, 460014, Russian Federation; orelin.84@mail.ru

Faizullin Ildar A. Orenburg State Pedagogical University, Sovetskaya str., 19, Orenburg, 460014, Russian Federation; ildar-1988@mail.ru

Krukova Elena A. Orenburg State Pedagogical University, Sovetskaya str., 19, Orenburg, 460014, Russian Federation; elenkryukova@yandex.ru

Статья поступила в номер 20.06.2018 г.