

АКАДЕМИЯ НАУК РЕСПУБЛИКИ ТАТАРСТАН
МАРИЙСКИЙ ГОСУДАРСТВЕННЫЙ УНИВЕРСИТЕТ

ПОВОЛЖСКАЯ
АРХЕОЛОГИЯ

№ 2 (24)

2018

Главный редакторчлен-корреспондент АН РТ, доктор исторических наук **А.Г. Ситдиков****Заместители главного редактора:**член-корреспондент АН РТ, доктор исторических наук **Ф.Ш. Хузин**доктор исторических наук **Ю.А. Зеленев**Ответственный секретарь – кандидат ветеринарных наук **Г.Ш. Асылгараева****Редакционный совет:****Р.С. Хакимов** – вице-президент АН РТ (Казань, Россия) (председатель)**Х.А. Амирханов** – член-корреспондент РАН, доктор исторических наук, профессор (Москва, Россия)**И. Бальдауф** – доктор наук, профессор (Берлин, Германия)**С.Г. Бочаров** – кандидат исторических наук (Казань, Россия)**П. Георгиев** – доктор наук, доцент (Шумен, Болгария)**Е.П. Казаков** – доктор исторических наук (Казань, Россия)**Н.Н. Крадин** – член-корреспондент РАН, доктор исторических наук, профессор (Владивосток, Россия)**А. Тюрк** – PhD (Будапешт, Венгрия)**И. Фодор** – доктор исторических наук, профессор (Будапешт, Венгрия)**В.Л. Янин** – академик РАН, доктор исторических наук профессор (Москва, Россия)**Редакционная коллегия:****А.А. Выборнов** – доктор исторических наук, профессор (Самара, Россия)**М.Ш. Галимова** – кандидат исторических наук (Казань, Россия)**Р.Д. Голдина** – доктор исторических наук, профессор (Ижевск, Россия)**И.Л. Измайлов** – доктор исторических наук (Казань, Россия)**С.В. Кузьминых** – кандидат исторических наук (Москва, Россия)**А.Е. Леонтьев** – доктор исторических наук (Москва, Россия)**Т.Б. Никитина** – доктор исторических наук (Йошкар-Ола, Россия)**Ответственный за выпуск:****С.Г. Бочаров** – кандидат исторических наук (Казань, Россия)**Адрес редакции:**

420012 г. Казань, ул. Бутлерова, 30

Телефон: (843) 236-55-42

E-mail: arch.pov@mail.ru**http://archaeologie.pro**

Индекс 80425, каталог «ПОЧТА РОССИИ»

Выходит 4 раза в год

© Академия наук Республики Татарстан, 2018

© ФГБОУ ВО «Марийский государственный университет», 2018

© Журнал «Поволжская археология», 2018

Editor-in-Chief:

Corresponding Member of the Tatarstan Academy of Sciences,
Doctor of Historical Sciences **A. G. Sitdikov**

Deputy Chief Editors:

Corresponding Member of the Tatarstan Academy of Sciences, Doctor of Historical Sciences **F. Sh. Khuzin**
Doctor of Historical Sciences **Yu. A. Zelenev**
Executive Secretary – Candidate of Veterinary Sciences **G. Sh. Asylgaraeva**

Executive Editors:

- R. S. Khakimov** – Vice-Chairman of the Tatarstan Academy of Sciences (Institute of History named after Shigabuddin Mardzhani, Tatarstan Academy of Sciences, Kazan, Russian Federation) (chairman)
Kh. A. Amirkhanov – Doctor of Historical Sciences, Professor, Corresponding Member of the Russian Academy of Sciences (Institute of Archaeology of the Russian Academy of Sciences, Moscow, Russian Federation)
I. Baldauf – Doctor Habilitat, Professor (Humboldt-Universität zu Berlin, Berlin, Germany)
S. G. Bocharov – Candidate of Historical Sciences (Institute of Archaeology named after A. Kh. Khalikov, Kazan, Russian Federation)
P. Georgiev – Doctor of Historical Sciences (National Archeological Institute with Museum, Bulgarian Academy of Sciences, Shumen Branch, Shumen, Bulgaria)
E. P. Kazakov – Doctor of Historical Sciences (Institute of Archaeology named after A. Kh. Khalikov, Kazan, Russian Federation)
N. N. Kradin – Doctor of Historical Sciences, Corresponding Member of the Russian Academy of Sciences (Institute of History, Archaeology and Ethnology, Far East Branch of the Russian Academy of Sciences, Vladivostok, Russian Federation)
A. Türk – PhD (Institute of History, Research Centre for the Humanities, Hungarian Academy of Sciences, Budapest, Hungary)
I. Fodor – Doctor of Historical Sciences, Professor (Hungarian National Museum, Budapest, Hungary)
V. L. Yanin – Doctor of Historical Sciences, Professor (Academician of the Russian Academy of Sciences (Moscow, Russian Federation)

Editorial Board:

- A. A. Vybornov** – Doctor of Historical Sciences, Professor (Samara State Academy of Social Sciences and Humanities, Samara, Russian Federation)
M. Sh. Galimova – Candidate of Historical Sciences (Institute of Archaeology named after A. Kh. Khalikov, Kazan, Russian Federation)
R. D. Goldina – Doctor of Historical Sciences, Professor (Udmurt State University, Izhevsk, Russian Federation)
I. L. Izmaylov – Doctor of Historical Sciences (Institute of Archaeology named after A. Kh. Khalikov, Kazan, Russian Federation)
S. V. Kuzminykh – Candidate of Historical Sciences (Institute of Archaeology of the Russian Academy of Sciences, Moscow, Russian Federation)
A. E. Leont'ev – Doctor of Historical Sciences (Institute of Archaeology of the Russian Academy of Sciences, Moscow, Russian Federation)
T. B. Nikitina – Doctor of Historical Sciences (Mari Research Institute of Language, Literature and History named after V. M. Vasilyev, Yoshkar-Ola, Russian Federation)

Responsible for Issue – Candidate of Historical Sciences **S. G. Bocharov**

Editorial Office Address:

Butlerov St., 30, Kazan, 420012, Republic of Tatarstan, Russian Federation

Telephone: (843) 236-55-42

E-mail: arch.pov@mail.ru

<http://archaeologie.pro>

© Tatarstan Academy of Sciences (TAS), 2018

© Mari State University, 2018

© “Povolzhskaya Arkheologiya” Journal, 2018

СОДЕРЖАНИЕ

Древности Волжской Булгарии и археология Евразии

Кравченко Э.Е. (Донецк, Украина).
Оборонительные сооружения археологического комплекса
у с. Сидорово (среднее течение Северского Донца) 10

Макаров Л.Д. (Ижевск, Россия).
Дореволюционная коллекция городища Грохань
из фондов Сарапульского земского музея 33

Серегин Н.Н. (Барнаул, Россия).
Скальные погребения Алтая и сопредельных территорий раннего средне-
вековья: культурно-хронологическая и этносоциальная интерпретация..... 41

Борисов Б.Д. (Велико Тырново, Болгария).
Модель обработки массового керамического материала 52

Дьякова О.В. (Владивосток, Россия).
Горные городища Восточного Ся в Приморье
(фортификационные и стратиграфические особенности)..... 65

Шакиров З. Г., Хузин Ф.Ш. (Казань, Россия).
Комплексные исследования Билярской археологической экспедиции 85

Валиев Р.Р., Абдуллин Х.М., Ситдииков А.Г. (Казань, Россия).
«Старокуйбышевское VII селище»:
историко-археологические исследования 100

Булгарский улус и изучение материальной культуры Золотой Орды

Руденко К.А. (Казань, Россия).
Золотые украшения Волжской Булгарии и Булгарского улуса
Золотой Орды: опыт сравнительного анализа 111

*Обухов Ю.Д. (с. Прасковья, Ставропольский край, Россия),
Бочаров С.Г. (Казань, Россия).*
Новая находка костяной накладки с изображением дракона
на Маджарском городище 125

Пигарёв Е.М. (Йошкар-Ола, Россия).
Городище "Шареный Бугор" (город Хаджи-Тархан) и его округа 134

Айбабина Е.А. (Симферополь, Россия).
Резные камни городища Чуфут-Кале 150

Кирилко В.П. (Симферополь, Россия).
«Алустонский клад»: история находки 168

Мыц В.Л. (Санкт-Петербург, Россия).
Сарымамбаш-Кермен – укрепленная резиденция XIV–XVIII вв.
беков Яшлавских-Сулешевых 190

<i>Зенюк Д.И. (Ростов-на-Дону, Россия), Масловский А.Н. (Азов, Россия).</i> Керамический комплекс первой четверти XV в. из раскопок в городе Азове	204
<i>Чернецов А.В. (Москва, Россия).</i> Чингизиды на миниатюрах лицевого летописного свода Ивана Грозного.....	222

Новейшие археологические исследования Болгарского городища

<i>Лопан О.В., Волков И.В. (Москва, Россия), Ситдиков А.Г. (Казань, Россия).</i> Раскопки на южной окраине Болгарского городища в 2016 году (раскоп ССХVII).....	237
<i>Бочаров С.Г. (Казань, Россия).</i> Археологические исследования гончарных горнов на Болгарском городище в 2016 году (раскоп ССХVI)	253
<i>Бадеев Д.Ю., Коваль В.Ю. (Москва, Россия).</i> Исследования ремесленно-торгового района средневекового Болгара	270
<i>Зоря Р.С. (Казань, Россия).</i> Находка литейной формы из раскопа СХСIX Болгарского городища	290
<i>Губайдуллин А.М. (Казань, Россия).</i> Типы средневековых дерево-земляных оборонительных сооружений и способы их возведения	297
<i>Яворская Л.В. (Москва, Россия).</i> К вопросу об обеспечении мясными продуктами средневекового города Болгар.....	307
<i>Бездудный В.Г. (Ростов-на-Дону, Россия), Марчук В.Н. (Фрязино, Россия), Ситдиков А.Г. (Казань, Россия).</i> Комплексные геофизические исследования Болгарского городища в 2016 году	319
<i>Усманов Б.М., Гайнуллин И.И., Хомяков П.В. (Казань, Россия).</i> Комплексная оценка современного состояния территории Болгарского городища (Татарстан, Россия)	326

Хроника

<i>Коваль В.Ю. (Москва, Россия), Баранов В.С. (Казань, Россия), Елкина И.И., Глазунова О.Н., Григорян С.Б. (Москва, Россия).</i> Л.А. Беляев и археология Поволжья	342
<i>Недашковский Л.Ф., Ситдиков А.Г., Асылгараева Г.Ш. (Казань, Россия).</i> Памяти А.Г. Мухамадиева (1933–2018)	348
<i>Имашева М.М. (Казань, Россия).</i> Секция «Археология Нижнего Поволжья» в работе ежегодной международной научной конференции «Астраханские краеведческие чтения»	354
Список сокращений	360
Правила для авторов	363

*The issue is dedicated to the 80th anniversary
the Bolgar archaeological expedition*

CONTENS

Antiquities of Volga Bulgaria and archaeology of Eurasia

Kravchenko E.E. (Donetsk, Ukraine)
Fortification of the Archaeological Complex Near the Village of Sidorovo
(middle flow of the Seversky Donets river) 10

Makarov L.D. (Izhevsk, Russian Federation)
Pre-Revolutionary Collection of Grochan Hillfort from the Funds
of Sarapul Local Museum 33

Seregin N.N. (Barnaul, Russian Federation)
Rock Burials of the Early Middle Ages in Altai and Adjacent Territories:
cultural-chronological and ethnic-social interpretation..... 41

Borisov B.D. (Veliko Tarnovo, Bulgaria)
A Model for Pottery Material Processing 52

Dyakova O.V. (Vladivostok, Russian Federation)
Mountain Fortified Settlements of East Xia in Primorye
(fortification and stratigraphic features)..... 65

Shakirov Z.G., Khuzin F.Sh. (Kazan, Russian Federation)
Comprehensive Studies by Bilyar Archaeological Expedition 85

Valiev R.R., Abdullin Kh.M., Sitdikov A.G. (Kazan, Russian Federation)
Starokuibyshevskoe VII Settlement: historical and archaeological studies 100

Bulgar Ulus and studies of the Golden Horde material culture

Rudenko K.A. (Kazan, Russian Federation)
Golden Adornments of Volga Bulgaria and the Bolgar Ulus
of the Golden Horde: comparative analysis experience 111

*Obukhov Yu.D. (Prskoveya, Stavropol Territory, Russian Federation),
Bocharov S.G. (Kazan, Russian Federation)*
New Bone Overlay with a Dragon Image Discovered at Madzhar Fortified Settlement... 125

Pigarev E.M. (Yoshkar-Ola, Russian Federation)
Shareny Bugor Fortified Settlement (the Town of Hajji Tarkhan)
and its Neighbouring Area..... 134

Aibabina E.A. (Simferopol, Russian Federation)
Carved Stones of Chufut-Kale Ancient Fortified Settlement..... 150

Kirilko V.P. (Simferopol, Russian Federation)
«The Treasure from Aluston»: history of the find..... 168

Myts V.L. (Saint Petersburg, Russian Federation)
Sarymambash-Kermen – a Fortified 14th–15th Century Residence
of Yashlavsky-Suleshevy Beks..... 190

<i>Zenyuk D.I. (Rostov-on-Don, Russian Federation), Maslovsky A.N. (Azov, Russian Federation)</i>	
Ceramic Complex of the First Quarter of the 15 th Century from Excavations in the Town of Azov	204
<i>Chernetsov A.V. (Moscow, Russian Federation)</i>	
Genghizids in Miniatures of the Illustrated Chronicle of Ivan the Terrible.....	222

Recent archaeokogical stadies of Bolgar Fortified Settlements

<i>Lopan O.V., Volkov I.V. (Moscow, Russian Federation), Sitdikov A.G. (Kazan, Russian Federation)</i>	
Excavations on the Southern Outskirts of Bolgar Fortified Settlement in 2016 (Excavation CCXVII)	237
<i>Bocharov S.G. (Kazan, Russian Federation)</i>	
Archaeological Studies of Pottery Hearths at Bolgar Fortified Settlement in 2016 (Excavation CCXVI)	253
<i>Badeev D.Yu., Koval V.Yu. (Moscow, Russian Federation)</i>	
Studies of the Trade and Craft District of Medieval Bolgar	270
<i>Zorya R.S. (Kazan, Russian Federation)</i>	
Foundry Mould Discovered at Excavation CXCIX of Bolgar Fortified Settlement.....	290
<i>Gubaidullin A.M. (Kazan, Russian Federation)</i>	
Types of Medieval Wooden and Earth Defensive Structures and Methods of their Constuction	297
<i>Yavorskaya L.V. (Moscow, Russian Federation)</i>	
To the Question of Providing Meat Products to the Medieval City of Bolgar.....	307
<i>Bezudny V.G. (Rostov-on-Don, Russian Federation), Marchuk V.N. (Fryazino, Russian Federation), Sitdikov A.G. (Kazan, Russian Federation)</i>	
Comprehensive Geophysical Studies of Bolgar Fortified Settlement in 2016	319
<i>Usmanov B.M., Gainullin I.I., Khomiakov P.V. (Kazan, Russian Federation)</i>	
Complex Study of Current State of the Bolgar Fortified Settlement Territory (Tatarstan, Russia)	325

Chronicle

<i>Koval V.Yu. (Moscow, Russian Federation), Baranov V.S. (Kazan, Russian Federation), Elkina I.I., Glazunova O.N., Grigoryan S.B. (Moscow, Russian Federation)</i>	
L.A. Belyaev and the Archeology of the Volga Region	342
<i>Nedashkovsky L.F., Sitdikov A.G., Asylgaraeva G.Sh. (Kazan, Russian Federation)</i>	
Ad Memoriam A. G. Mukhamadiev (1933–2018).....	348
<i>Imasheva M.M. (Kazan, Russian Federation)</i>	
Section "Archaeology of the Lower Volga Region" in the Annual International Scientific Conference "Astrakhan Regional Reading»	354
List of Abbreviations.	360
Submissions.	363



Уважаемые читатели, коллеги!

В 2018 году мы отмечаем 80-летний юбилей Болгарской археологической экспедиции. Появление экспедиции в 1938 году и её последующая планомерная работа вплоть до 1973 года неразрывно связаны с именем её первого начальника Алексея Петровича Смирнова. Благодаря его научным работам и исследованиям его коллег и учеников Николая Филипповича Калинина, Германа Алексеевича Федорова-Давыдова, Ольги Сергеевны Хованской, Александры Михайловны Ефимовой, Зулейхи Асфандияровны Акчуриной, Натальи Дмитриевны Аксеновой были заложены научно-методические основы работы постоянно действующей экспедиции. В результате было получено ясное представление о стратиграфии, хронологии, материальной культуре Болгара в X–XIV вв.

За 80 лет работы экспедиции исследования в Болгаре не велись только на протяжении тринадцати полевых сезонов. Это три тяжелых года с 1941-го по 1943-й в период Великой Отечественной войны (но уже в 1944 г. работы вновь возобновились) и краткие перерывы в 1955–1956, 1958–1963 и 1999 годах.

После 1973 года археологические исследования Болгарского городища были продолжены Тамарой Александровной Хлебниковой, Натальей Дмитриевной Аксеновой, Рафиндом Фуатовичем Шарифуллиным, Мариной Дмитриевной Полубояриновой, Петром Николаевичем Старостиным, Галиной Федоровной Поляковой, Людмилой Львовной Савченковой, Леонидом Андреевичем Беляе-

вым, Джамилем Габдрахимовичем Мухаметшиным, Вячеславом Сергеевичем Барановым, Муратом Мазитовичем Кавеевым, Айратом Маратовичем Губайдуллиным, Ильгизаром Равильевичем Газимзяновым, Ниной Александровной Кокориной, Аидой Григорьевной Петренко.

Постоянный, кропотливый, ежедневный труд двух поколений археологов благотворно повлиял на сохранность памятника. С 1960-х годов под эгидой Министерства культуры ТАССР началась системная реставрационная и музеефикационная работа на памятниках Болгара. В целях усиления охраны памятников в 1962 году в селе Болгары открывается историко-архитектурный музей. В 1969 году Болгарское городище получает статус историко-архитектурного заповедника, государственным актом были впервые утверждены границы зон охраны и режимы содержания его территории. С 2000 года Болгарский комплекс становится музеем-заповедником.

Новый этап в истории Болгарского городища связан с началом реализации в 2010 году проекта «Культурное наследие – остров-град Свияжск и древний Болгар», который координируется Республиканским Фондом «Возрождение». Сегодня Болгарский историко-археологический комплекс находится под защитой федерального и регионального законодательств и правительств.

В 2014 году памятник получил самую высокую оценку международного экспертного сообщества, ему присвоили статус Объекта Всемирного Культурного Наследия ЮНЕСКО. Огромный вклад в это знаменательное событие внесли именно археологи, исследовавшие Болгар.

К своему 80-летию Болгарская экспедиция подходит в очень хорошей форме. На памятнике вместе с опытными и заслуженными археологами – Леонидом Андреевичем Беляевым, Рафиндом Фуатовичем Шарифуллиным, Вячеславом Сергеевичем Барановым, Айратом Маратовичем Губайдуллиным, Айратом Габитовичем Ситдиковым, Ильгизаром Равильевичем Газимзяновым, Владимиром Юрьевичем Ковалём, Игорем Викторовичем Волковым, Ириной Игоревной Елкиной, Гульшат Шарипзяновной Асылгараевой, Лилией Вячеславовной Яворской работает молодая, уже третья генерация исследователей – Денис Юрьевич Бадеев, Александр Владимирович Беляев, Ренат Рафаилович Валиев, Максим Владимирович Сивицкий, Айназ Ильхамович Хазиев, Радион Наильевич Хамзин.

Редакционный совет и коллегия журнала единодушно решили посвятить второй номер журнала «Поволжская археология» этому знаковому событию в отечественной археологии. В июне 2018 года, когда этот номер журнала передается в издательство, уже начинается новый археологический полевой сезон в Болгаре, что по нашему мнению является лучшим проявлением жизни и деятельности этой экспедиции.

Поздравляем всех коллег с 80-летним юбилеем Болгарской экспедиции!

А.Г. Ситдиков, С.Г. Бочаров

Новейшие археологические исследования Болгарского городища

УДК 902/904

<https://doi.org/10.24852/pa2018.2.24.237.252>

РАСКОПКИ НА ЮЖНОЙ ОКРАИНЕ БОЛГАРСКОГО ГОРОДИЩА В 2016 ГОДУ (РАСКОП ССХVII)

© 2018 г. О.В. Лопан, И.В. Волков, А.Г. Ситдиков

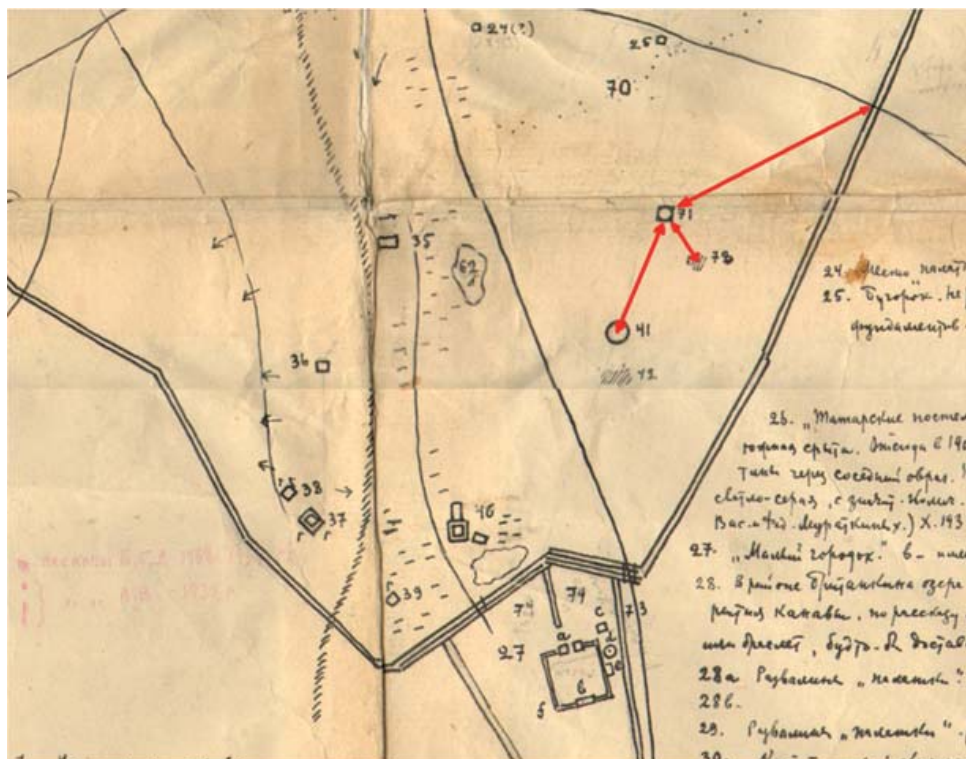
В статье публикуются результаты археологических исследований, проведенных в 2016 г. на южной окраине Болгарского городища. Раскоп был заложен на возвышенности, где предположительно располагался объект № 71, отмеченный на плане Н.Ф. Калинина (составлен в 1930–1940-е гг.). Исследованный участок относится к дальней периферии городища: культурный слой здесь слабо насыщен находками и полностью нарушен в результате распашки. В раскопе выявлены столбовые и хозяйственные ямы, связанные с наземной постройкой. Это сооружение было возведено из дерева и глины (сырцового кирпича). Вероятно, основная часть постройки располагалась западнее, за пределами раскопа. Возможно, объект № 71 был нанесен на план Н.Ф. Калинина из-за высокой концентрации горелого сырца на пашне. Авторы допускают и другие варианты локализации объекта № 71 на местности. Судя по найденным монетам, авторы полагают, что данный участок был освоен в течение очень короткого периода – в 1330–1340-х гг.

Ключевые слова: археология, Волжская Булгария, Золотая Орда, Болгарское городище, раскопки, ландшафт.

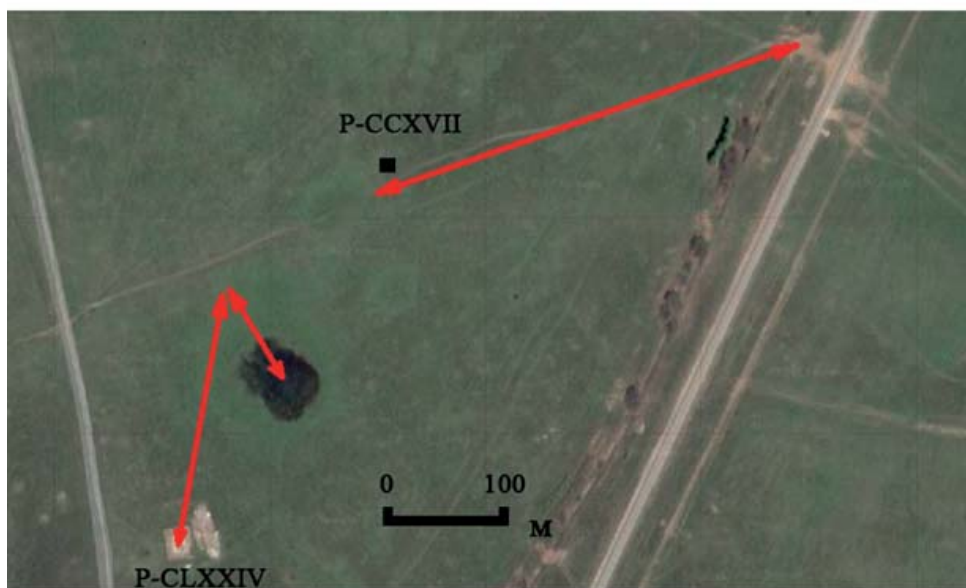
Основной задачей исследований, проведенных на южной окраине Болгарского городища в 2016 г., являлась отработка методики поиска остатков сооружений, погребенных под пахотным слоем городища, которая базируется на основе перекрестного анализа старых планов памятника и специфического набора признаков современного культурного ландшафта городища, отраженного на общедоступных цифровых космических снимках, а также проверка результатов применения геофизических методов для поиска археологических объектов.

На планах XVIII–XIX вв. в южной части городища отмечено мало объектов, а интерпретация их условных обозначений является весьма про-

блематичной. «План экономическому селу Болгарам» (РГВИА, ф. 418, оп. 1, д. 544), который в архивной описи отнесен к первой четверти XIX в., в действительности отражает ситуацию около 1765 г. Такой же план должен прилагаться к рапорту полковника Свечина по организации селитренного завода. На нем и каменные развалины, и древние колодцы обозначены как ямы. На планах, связанных с производением А. Шмита, напротив, и ямы, и постройки объяснены как остатки «палат». Планы второй половины XIX – начала XX в. фиксируют большее число объектов, но не снабжены достаточно подробными экспликациями. Избранный для поиска объект – особенный: он обо-



А



Б

Рис. 1. Болгарское городище: А – фрагмент плана Н.Ф. Калинина. Стрелками показаны привязки к ближайшим ориентирам;

Б – космический снимок с теми же привязками.

Fig. 1. Bolgar fortified settlement: A – fragment of the plan by N.F. autograph. Arrows indicate references to the nearest landmarks; Б – space image with the same references.

значен под № 71 исключительно на составленном в 1932–1942 гг. плане Н.Ф. Калинина, из чего следует, что этот объект – не каменная «палата» и не колодец, стабильно отмечаемые на всех более ранних планах. Объяснения знаку в экспликации нет, но сам символ больше всего напоминает тот значок, которым на данном плане отмечена Черная палата. Возможный вариант интерпретации – сырцовая или кирпичная постройка, пятно которой в 1-й половине XX в. еще могло быть видно на пашне. Привязка именно этого объекта к местности проблематична: если брать за ориентир расстояние или от ближайшего проема вала, или от ближайшего мавзолея, исследованного раскопом CLXXIV в 2012 г. (Елкина, 2014; Лазукин, 2014), или от ближайшего и самого большого верхового озера, то наиболее вероятные точки расположения № 71 на городище оказываются в разных местах (рис. 1: А). При двух последних вариантах привязки объекта № 71 на космических снимках местности прослеживаются лишь некие очень большие аморфные пятна с невыразительными границами. Тем не менее, пока сбрасывать их со счетов в качестве возможных вариантов локализации объекта № 71 преждевременно. Но только в одном случае – при привязке к ближайшей перемычке вала – на космической съемке просматривается относительно четкое пятно некоего объекта (рис. 1: Б). Именно последний участок представлялся наиболее перспективным для поиска объекта № 71. В современном ландшафте памятника это место – наиболее возвышенное из трех возможных. Поскольку от перемычки рва и вала в юго-восточной части памятника до

объекта № 71 и по настоящее время проходит почти по прямой в направлении запад–восток основная грунтовая дорога через южную часть городища, именно это расстояние могло бы быть измерено Н.Ф. Калининым относительно точно.

В 2014 г. на этом месте В.Г. Бездудным были проведены георадарная и магнитометрическая съемки, выявившие невыразительные аномалии. Помимо того, в пределах видимого на космической съемке пятна, почвоведческим буром в 2014 г. были сделаны четыре скважины диаметром около 7 см. Три из них показали только наличие пахотного слоя, под которым находилась светлая погребенная лесная почва. В четвертой, сразу под пахотным слоем, бур зацепил почти чистый массив перегоревшего сырцового кирпича толщиной до 15 см, после чего бурение было остановлено. Это позволило предположить на данном месте наличие постройки с конструкциями из сырцового кирпича.

Раскоп ССХVII был заложен таким образом, чтобы в его пятно попала скважина с перегоревшим сырцом, а большая его часть была направлена в сторону центра видимого на космической съемке пятна. Микро-рельеф исследованного участка выражен в незначительном наклоне поверхности в направлении на СВ (от центра пятна к периферии) – общий перепад высот в пределах раскопа достигал максимум 17 см. Участок относится к дальней периферии городища – культурный слой здесь незначительно насыщен находками и нарушен вспашкой повсеместно до уровня погребенной почвы. Мощность пахотного слоя на исследованном участке в среднем составляет

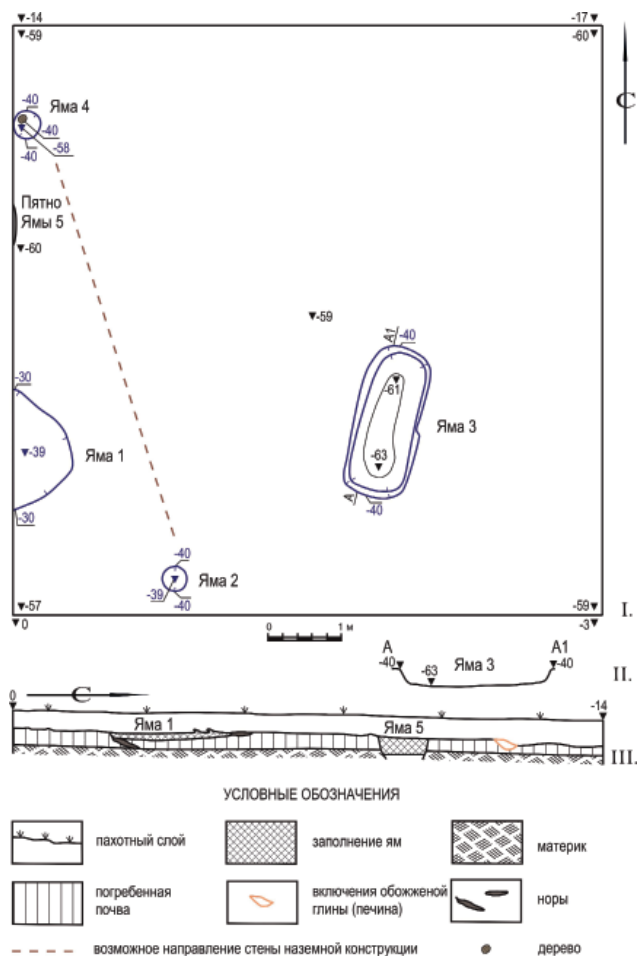


Рис. 2. Болгарское городище, раскоп ССХVII. I – сводный план объектов на раскопе: синим цветом обозначены контуры ям, расположенных в слоях, лежащих выше материка; II – разрез ямы 3; III – профиль западного борта раскопа.

Fig. 2. Bolgar fortified settlement, excavation ССХVII.

I – general plan of objects at the excavation: blue colour indicates the contours of pits located in the layers above the bed rock; II – cross-section of pit 3; III – profile of the Western edge of the excavation.

около 30 см, а ниже залегал слой погребенной лесной подзолистой почвы толщиной около 15 см (рис. 2: III). Материк на данном участке представлен суглинком разных оттенков желто-коричневого цвета.

В раскопе были выявлены столбовые и хозяйственные ямы, связанные с неким наземным сооружением,

которое было возведено с применением дерева и сырцового кирпича и, судя по находкам монет, функционировало преимущественно в 1340-х гг. (рис. 2)

Яма 1. Пятно ямы 1 было выявлено на глубине 0,3 м – оно выделялось на фоне верхней части погребенной почвы более темным цветом, немногочисленными вкраплениями мелких зерен печины и глинистыми желтыми включениями.

Яма 1 представляла собой линзообразное углубление до 10 см в центре. Яма попадала в раскоп лишь частично, уходя под западный борт. Размеры исследованной части ямы составили 1,64 м по борту и до 0,8 м с запада на восток. Вероятно, яма 1 связана или с нахождением на этом месте наземного сооружения, или с движением грунта в западном направлении в результате оплыва какой-то крупной углубленной конструкции, расположенной рядом, за пределами раскопа. В заполнении ямы 1 был найден фрагмент железного изделия в виде стержня с боковым выступом-ушком (рис. 7: 9).

Яма 2. Пятно ямы 2, выявленное на глубине 0,3 м, выделялось на фоне верхней части погребенной почвы более темным цветом и немногочисленными включениями мелких зерен пе-

чины. Яма представляла собой небольшое, округлое в плане, линзообразное углубление размерами 33–35 см и глубиной до 8 см в центре. Эту яму, более всего напоминающую столбовую, можно интерпретировать как часть наземной конструкции, хотя объективности ради следует отметить, что ямки подобных правильных округлых очертаний могут также оставлять гнезда землероев.

Яма 3 (рис. 2: I, II). Уже после снятия первого пласта в центральной части раскопа прослеживалась несколько повышенная концентрация мелких зерен пещины, а на глубине 0,3 м, на уровне нижней части пахотного слоя, между полосами борозд от плуга, стало просматриваться округлое углистое пятно диаметром около 1,2 м, которое больше всего напоминало линзу просадки над ямой. Четкие контуры пятна ямы проступили на глубине 0,4 м, на фоне погребенной почвы. Заполнение ямы в разных ее частях значительно отличалось по составу: в южной части была значительно выше концентрация угля, а в северной, заметно более светлой, – пещины. В плоскости зачистки хорошо просматривалось пятно скважины, сделанной буром в 2014 году, приходящейся как раз на кусок горелого сырцового кирпича. Яма имела вытянутую форму, близкую к прямоугольнику с сильно скругленными углами. Габариты ямы после выборки заполнения составили 2,05×0,90–0,95 м при прослеженной глубине до 23 см. Дно



Рис. 3. Болгарское городище, раскоп ССХVII. Комплекс находок из ямы 3: 1 – монета медная типа «двуглавый орел»; 2 – кусок «губчатого железа»; 3 – железная пластина-накладка; 4 – гвоздь железный; 5, 6 – керамические пряслица; 7 – фрагмент желтоглиняного сосуда с «подражанием» штампованному орнаменту.

Fig. 3. Bolgar fortified settlement, excavation ССХVII. Complex of findings discovered in pit 3: 1 – copper coin of the “double-headed eagle” type; 2 – fragment of “sponge iron”; 3 – iron plate-overlay; 4 – iron nail; 5, 6 – ceramic spindles; 7 – fragment of a yellow clay vessel with “imitation” of a stamped ornament.

ямы лишь на несколько сантиметров уходило в материк. Интенсивность заполнения в нижней части существенно уменьшалась: нижние 8–10 см почти не содержали находок.

В заполнении ямы 3 было встречено довольно большое для данного участка число находок: медная монета типа «двуглавый орел» (1340-е гг.) (рис. 3: 1), два керамических пряслица (рис. 3: 5, 6), фрагмент железного гвоздя (рис. 3: 4), обломок желез-

Таблица 1

Распределение индивидуальных находок по пластам и объектам на раскопе ССХVII

	Пл. 1	Пл. 2	Пл. 3	Пл. 4	Я. 1	Я. 3	Всего
Гвозди железные и их фрагменты	13	7	6	1		1	28
Ножи железные и их фрагменты	6	1	2	1			10
Фрагменты железных навесных замков	1	1	1				3
Фрагменты железных иголок	1	3				1	5
Ключ железный	1						1
Рамка железной пряжки			1				1
Фр. прочих изделий из железа и неопред. ж. п.	27	12	8		1	1	49
Куски железного шлака или криц	1	2					3
Медный выплеск			1				1
Монеты медные	4	2	1	1		1	9
Фрагменты предметов из медных сплавов		1	5				6
Бляшка медная сбруйная	1						1
Буса стеклянная	1						1
Венчик фарфоровой чашки	1						1
Пряслица керамические						2	2
Ручка хорезмского кувшина		1					1
Фрагмент поливной керамики группы ЮВК	1						1
Фрагменты кашинных сосудов с глазурью	3		2				5
Всего находок на пласте или объекте	61	30	27	3	1	6	128

ной иглы; кусок «губчатого железа» (рис. 3: 2), железная пластина-накладка (рис. 3: 3), а также 79 фрагментов керамики. Назначение ямы не вполне понятно – больше всего она подходит для бадраба. Обилие горелого сырцового кирпича, вероятно, свидетельствует о том, что бадраб прекратил существование и превратился в помойку, когда ближайшая наземная постройка была разрушена или находилась в состоянии ремонта.

Яма 4 была зафиксирована на глубине 0,4 м: пятно заполнения, состоявшего из смеси очень небольшого количества гумуса с большим количеством печины и желтого суглинка, контрастно выделялось на фоне погребенной почвы. В яме находились остатки полуистлевшего деревянного столба диаметром около 12 см. Поперечник выбранной ямы составил 35–

38 см, максимальная глубина в центре ямы достигала 18 см.

Яма 5. Пятно ямы 5 было выявлено в профиле западного борта – в зону раскопа яма заходила не более чем на 3 см, а по западному борту ее ширина составляла около 0,65 м. Гумусное заполнение содержало комочки глины и небольшое количество печины. Судя по зацепленной части, яма имела значительный поперечник.

Местоположение и заполнение ям 4 и 5 может указывать на то, что к западу от границы раскопа, вероятно, располагалось наземное сооружение, возведенное с использованием дерева, сырцового кирпича и глиняной обмазки (печины). Наблюдавшееся в слое значительное повышение концентрации фрагментов горелого сырца и обмазки у западного борта раскопа соответствует местоположению

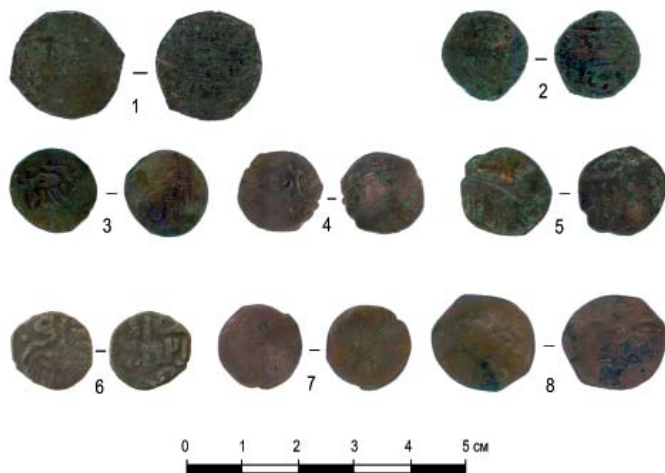


Рис. 4. Болгарское городище, раскоп ССХVII. Монеты медные: 1 – болгарский чекан с именем Насир-лид-Дина, перечеканенный штемпелями каана Менгу (1251–1259); 2 – «лев и солнце»; 3–7 – «двуглавый орел»; 8 – «розетка».

Fig. 4. Bolgar fortified settlement, excavation CCXVII. Copper coins: 1 – Bolgar mint with the name of Nasir-lid-Din, reminted with the stamps of Mongke Khan (1251–1259); 2 – “Lion and the Sun”; 3–7 – “two-headed eagle”; 8 – “rosette”.

аномалии, выявленной во время геофизических исследований, проведенных В.Г. Безудным.

Коллекция индивидуальных находок, полученная в ходе работ на раскопе ССХVII, включает 128 предметов, изготовленных из железа, медных сплавов, глины и стекла (табл. 1). Подавляющее большинство этих предметов были найдены в слое распашки и лишь небольшое количество вещей происходит из ям.

На раскопе найдено девять медных монет: шесть из них относятся к типам «двуглавый орел», чеканившимся в 1340-е гг. (рис. 4: 3–7), одна из которых встречена в заполнении ямы 3 (рис. 3: 1); по одной монете «лев и солнце» (1330-е гг.) (рис. 4: 2) и «розетка» (1350-е гг.) (рис. 4: 8). Еще один пул был выпущен значительно раньше: болгарский чекан с именем Насир-лид-Дина, перечеканенный

штемпелями каана Менгу (1251–1259) (рис. 4: 1). Нумизматический материал раскопа ССХVII в очередной раз красноречиво иллюстрирует тот факт, что южная часть городища интенсивно осваивалась только в течение очень короткого периода – преимущественно 1340-х гг. И именно в этот период было целесообразно возводить укрепления вокруг данной территории (Губайдуллин, 2016а, с. 21, 22; Губайдуллин, 2016б, с. 112). К этому же времени должна относиться и большая часть прочих предметов, найденных на исследованной площади.

Около четверти вещей коллекции составляют неопределимые обломки железных предметов, среди которых преобладают узкие кованые пластины, некоторые из которых могут являться черешками или рабочими частями инструментов (рис. 8). Гвозди и их обломки встречены в количестве 28 экземпляров (что составляет более 20% коллекции) и представлены костылями различных размеров (рис. 5: 1–5), строительными гвоздями с симметрично раскованными округлыми шляпками (рис. 5: 7–12) и маленьким сапожным гвоздиком (рис. 5: 6). Детали строительного крепежа представлены также фрагментами четырех железных пластинчатых скоб (рис. 5: 13–15) и двумя пробоями – большим



Рис. 5. Болгарское городище, раскоп ССХVII. Изделия из железа: 1–12 – гвозди; 13–15 – скобы; 16, 17 – пробой; 18 – «заплата» от чугунного котла.

Fig. 5. Bolgar fortified settlement, excavation CCXVII. Iron articles: 1–12 – nails; 13–15 – brackets; 16, 17 – clamps; 18 – “patch” from a cast iron boiler.

одноствержневым (рис. 5: 17) и малым двухствержневым (рис. 5: 16). Также были встречены три фрагмента от навесных замков (рис. 6: 7–9).

В слое распашки был найден железный «лопатообразный» ключ длиной 6,9 см с подквадратной лопастью, расположенной в одной плоскости со стержнем и снабженной с торца простым прямоугольным вырезом (рис. 6: 10). В обобщающей статье Л.Л. Савченковой подобные ключи в Болгаре не учтены (Савченкова, 1996). На болгарских памятниках «ло-

патообразные» ключи с округлыми лопастями с аналогичными прорезами встречались на селищах X–XIII вв. в низовьях Камы – на Измерском I и на Старокуйбышевском IV – тип IB1 по типологии Е.П. Казакова (Казаков, 1991, с. 74, рис. 29: 26, 27). В Новгороде, в напластованиях последней четверти XII в., был найден маленький ключик с такой же лопастью, как и у ключа из Болгара (Кудрявцев, 2012, рис. 3: 2) (рис. 10: 2). Аналогичный новгородскому экземпляру ключик также происходит с территории первоначального поселка в древнем Гродно (Воронин, 1954, рис. 12: 5) (рис. 10: 1). На древнерусских памятниках изредка также встречаются небольшие ключи-«лопатки» с несколько более сложными Т-образными торцевыми вырезами в подквадратных или подпрямоугольных лопастях (Хорошев, 1997, табл. 5, тип А: 7, 8; Чернов, Бойцов, 1992, рис. 5: № 400; Кудрявцев, 2012, рис. 3: 3) (рис. 10: 3). Еще один ключ, длиной 6,9 см, с Т-образной лопастью происходит с золотоордынского городища Ангелинский Ерик в Краснодарском крае (предмет был найден владельцем участка А.А. Тихановым) (рис. 10: 4). Также довольно крупные размеры имеет ключ, найденный в Твери (Лапшин, 2009, рис. 84: 15).

Р.Л. Розенфельдт, выделив особый тип врезных сундучных замков, найденных в напластованиях XII в. во

Рис. 6. Болгарское городище, раскоп ССХVII. Изделия из железа: 1–6 – ножи; 7–9 – детали навесных замков; 10 – ключ.

Fig. 6. Bolgar fortified settlement, excavation ССХVII. Iron articles: 1–6 – knives; 7–9 – padlock fragments; 10 – key.

Вщиже и Старой Рязани, связал с ними ключи с подобной конфигурацией лопасти и выреза (Розенфельдт, 1951). По наблюдениям А.А. Кудрявцева, в Новгороде период бытования внутренних замков данного типа, также как и относящихся к ним ключей с прямоугольным или Т-образным вырезом в лопасти (именуемых им в целом «ключами с Т-образной лопастью»), ограничен XII–XIII вв.: лишь одна находка подобного замка здесь датируется 3-й четв. XIV вв. (Кудрявцев, 2012, с. 121–122). Будучи редки на Руси, подобные замки и ключи были гораздо более распространены в североевропейских городах (Кудрявцев, 2012, с. 122). Врезные замки подобного типа имеют такую же схему работы механизма, что и навесные замки типа А по Б.А. Колчину (Кудрявцев, 2012, с. 122), датирующиеся X–XIII вв. (Колчин, 1982, рис. 3; Хорошев, 1997). Это сходство механизмов и вызванная им схожесть общей формы у ключей от навесных замков типа А и у «ключей с Т-образной лопастью» приводя к тому, что последние изделия часто неправомерно рассматриваются как принадлежность навесных замков типа А (Кудрявцев, 2012, с. 121, 122).

Ножи и их обломки на раскопе ССХVII представлены в количестве 10 экземпляров (рис. 6: 1–6). Они имеют стержневидные, уплощенные и суженные к концу черешки и клиновидные в сечении лезвия с уступами при



переходе к спинке и брюшку. Полную сохранность имели два изделия: длиной 18,2 см с прямой спинкой и длиной 13,5 см с изогнутой спинкой при длине лезвий 12,7 и 10 см соответственно (рис. 6: 1, 2).

В пахотном слое был найден обломок железной обувной подковки обычного для золотоордынских городов типа (рис. 7: 1) – с узкой тонкой пластиной на шипах (Хованская, 1951, с. 124; Егоров, Полубояринова, 1974, табл. I: 22; Fyodorov-Davydov, 1984, ill. 96: 15; Савченкова, 1996, с. 63–64, рис. 29: 1–8; Недашковский, 2000, рис. 16: 1–3). По наблюдениям Л.Л. Савченковой, на Болгарском городище большинство подобных подковок связаны напластованиями золотоордынского времени.

На уровне погребенной почвы была встречена большая рамка железной пряжки размерами 49×37 мм (рис. 7: 2). Подобные изделия имеют широкий



Рис. 7. Болгарское городище, раскоп ССХVII. Находки: 1 – обломок железной обувной подковы; 2 – рамка железной пряжки; 3–6 – иглы железные; 8–12 – изделия из железа (9 – из ямы 1; 11–12 – не поддаются датировке); 13 – заклепка медная; 14–16 – фрагменты изделий из листов медного сплава; 17 – сбруйная бляшка из медного сплава.

Fig. 7. Bolgar fortified settlement, excavation CCXVII. Findings: 1 – fragment of an iron horseshoe; 2 – frame of an iron buckle; 3–6 – iron needles; 8–12 – iron articles (9 – from pit 1, 11–12 – undated); 13 – copper rivet; 14–16 – fragments of articles made of copper alloy sheets; 17 – copper plaque made of a copper alloy.

территориальный и хронологический охват (Руденко, 2001, с. 33, рис. 13; Белорыбкин, 2001, рис. 92; 93). При раскопках на южной окраине Болгарского городища, как в слое распахши, так и в заполнении объектов периодически встречаются фрагменты предметов непонятного назначения в виде железных стерженьков с боковыми ушками, в которых обычно прослеживаются отверстия. На раскопе ССХVII были найдены фрагменты двух железных стерженьков с боковыми ушками, один из которых был встречен в заполнении ямы 1 (рис. 7: 8, 9).

Железная подтреугольная пластина-накладка размерами 4,8×2,1 см была найдена в яме 3 (рис. 3: 3). Там же встречен большой кусок «губчатого железа» дисковид-

ной формы – поперечником около 11 и толщиной около 2,5 см, представляющий собой шлак или непрокованную крицу (рис. 3: 2). Также в яме 3 были найдены пара керамических пряслиц диаметром 2,8 и 3,4 см (рис. 3: 5, 6) и фрагмент желтоглиняной керамики с «подражением» штампованному орнаменту – полем, заполненным тычковыми оттисками (рис. 3: 7).

В пахотном слое была встречена большая цилиндрическая полихромная буса-подвеска длиной 35 мм и диаметром 11 мм из непрозрачного стекла, декорированная по черной основе спирально расположенными нитями-зигзагами желтого и бирюзового цветов (рис. 9: 7) – тип III по типологии, разработанной М.Д. Полуобяриновой для стеклянных изделий Болгарского городища (Полубояринова, 1988, с. 187). Зигзагообразная форма накладным нитям декора была придана за счет хорошо видимых на данном экземпляре продольных «над-

Рис. 8. Болгарское городище, раскоп ССХVII. Изделия из железа.

Fig. 8. Bolgar fortified settlement, excavation ССХVII. Iron articles.



резов», произведенных по еще мягкому стеклу. По центру подвески линия одного из «надрезов» перекрыта продолговатой каплей бирюзового стекла, возможно, здесь имела место неудавшаяся попытка припаивания дополнительной маленькой накладной бусины, наличие которых характерно для подвесок типа III, подтип 2 (Полубояринова, 1988, с. 187).

Глазурованная керамика на раскопе представлена несколькими мелкими обломками кашинных сосудов, включая фрагменты двух чаш (рис. 9: 1–5), а образцом дальнего керамического импорта является обломок венчика китайской фарфоровой чашки с фестончатым краем (рис. 9: 6).

Коллекция рядовой керамики, собранная на раскопе, невелика и содержит всего 823 фрагмента, из которых порядка 90 происходят из ям. В керамической коллекции преобладают, что характерно для данного периода и этого участка городища, фрагменты разнообразных изделий 1-й общеполгарской группы керамики по Т.А. Хлебниковой (82,5%, в т. ч. 45 фрагментов керамических труб) (Хлебникова, 1988). Фрагменты керамических изделий 19-й группы составляют 10,2%; 14-й группы – 4,3%; 18-й группы – 1,6%; 13-й группы – 0,7%; прочая керамика (включая поливную XIX–XX вв.) – 0,7%.

Предметы позднего времени, связанные с округой русского поселения на месте Болгара, единичны: это два фрагмента поливной керамики

XIX–XX вв. и плоская круглая выбитая из медного листа сбруйная бляшка-«пуговица» диаметром 26 мм с двумя пробитыми подпрямоугольными отверстиями, предназначавшимися для крепления к сбруе посредством продевавшегося в них узкого ремешка (рис. 7: 17). Разнообразные сбруйные бляшки из медного листа с парными подпрямоугольными отверстиями характерны для археологических объектов XVIII – начала XX в. (Сыроватко, Чувиляева, 2007, с. 371, рис. 12; Богомоллов, Гоняный, Дедук, Шибанин, Шеков, 2011, рис. 16: 1; Сташенков, Королев, Кочкина, 2012, с. 259, рис. 11: 3). Подобные изделия нередко встречаются на территории золотоордынских городищ Поволжья – Селитренного, Царевского, Водянского (Fedorov-Davydov, 1984, ill. 11: 14–16; Федоров-Давыдов, 1981, рис. 98: 21). На Болгарском городище они попадают повсеместно – и в центре, и на окраинах.

Коллекция остеологического материала из раскопа содержала всего лишь 118 костных фрагментов. Опре-



Рис. 9. Болгарское городище, раскоп ССХVII: 1–5 – фрагменты кашинной глазурованной керамики; 6 – обломок венчика китайской фарфоровой чашки; 7 – буса-подвеска из стекла; 8 – фрагмент красноглиняного поливного кувшина группы Юго-Восточного Крыма; 9 – фрагмент ручки сероглиняного хорезмского кувшина.

Fig. 9. Bolgar fortified settlement, excavation CCXVII: 1–5 – fragments of kashine glazed ceramics; 6 – fragment of the collar of a Chinese porcelain cup; 7 – glass pendant bead; 8 – fragment of a red clay glazed pitcher from the South-Eastern Crimea group; 9 – fragment of the handle of a gray clay Khwarezm pitcher.

деление было проведено с.н.с. Института археологии им. А.Х. Халикова АН РТ, к.в.н. Г.Ш. Асылгараевой: «Определены оказались 96 фрагментов. Большая часть принадлежит мелкому рогатому скоту – 57 костных фрагментов – и крупному рогатому скоту – 37 фрагментов. Также диагностированы одиночные кости от лошади и собаки. Кости птиц и рыб на данном раскопе не диагностированы».

Для данного периферийного участка городища насыщенность индивидуальными находками – 7–8 предметов «на квадрат» является довольно значительной. Однако ассортимент находок весьма скуден: преобладают простые предметы хозяйственного назначения: обломки железного крепежа и орудий, гвозди, ножи, иглы, детали навесных замков, пара глиняных пряслиц. Обращает на себя внимание почти полное отсутствие украшений, за исключением одной бусы-подвески, и малое количество фрагментов парадной глазурованной посуды – кашинной (рис. 9: 1–5), красноглиняной (рис. 9: 8), фарфоровой (рис. 9: 6). Даже изделия из

меди представлены только одной заклепкой (рис. 7: 13) и шестью мелкими фрагментами листовых пластинок (рис. 7: 14–16). Невысока также насыщенность костными остатками. Возможно, исследованный участок относится к хозяйственным задворкам.

Можно предположить, что основанием для нанесения здесь Н.Ф. Калинин на плане городища объекта № 71 могло стать присутствие боль-



Рис. 10. Ключи-«лопатки» от внутренних замков, аналогичные ключу с раскопа ССХVII: 1 – Гродно (по: Воронин, 1951. рис. 12: 5); 2, 3 – Новгород (по: Кудрявцев, 2012. рис. 3: 2, 3); 4 – городище Ангелинский Ерик.

Fig. 10. “Blade” keys for interior locks similar to the key from excavation 217: 1 – Grodno (after: Voronin, 1951. Fig. 12: 5); 2, 3 – Novgorod (after: Kudryavtsev, 2012. Fig. 3: 2, 3); 4 – Angelinsky Erik settlement.

шого количества горелого сырца на пашне. Наибольшая концентрация пещины, видимо, находилась западнее, а незначительные размеры раскопа не позволили приблизиться к центру пятна – в раскоп попала лишь крайняя, восточная часть сооружения, границу которого, возможно, отмечают столбовые ямы 2 и 4, рас-

положенные по линии СС3–ЮЮВ, а основная часть конструкции осталась за пределами раскопа, к западу (рис. 2).

Существует также вероятность того, что нанесенный Н.Ф. Калиным на план объект № 71 связан с другим пятном – одним из оговоренных прежде.

ЛИТЕРАТУРА

1. Белорыбкин Г.Н. Золотаревское поселение. Пенза: Изд-во ПГПУ, 2001. 200 с.
2. Богомолов В.В, Гоняный М.И., Дедук А.В., Шебанин Г.А., Шеков А.В. Археологические исследования усадьбы второй половины XVII – начала XVIII века в деревне Филино // Археология Подмосквья: Материалы научного семинара. Вып. 7. / Отв. ред. А.В. Энговатова. М.: ИА РАН, 2011. С. 331–365.
3. Воронин Н.Н. Древнее Гродно (по материалам археологических раскопок 1932–1949 гг.) / Материалы и исследования по археологии древнерусских городов. Т. III. / МИА. № 41. М.: Изд-во АН СССР, 1954. 240 с.
4. Губайдуллин А.М. Археологические исследования оборонительных сооружений Болгарского городища золотоордынского периода // Археологические исследования 2015 г.: Болгар и Свяжск / авторы-составители: А.Г. Ситдииков, Р.Р. Валиев, А.С. Старков. Казань: Казанская недвижимость, 2016а. С. 21–22.
5. Губайдуллин А.М. О строительстве оборонительных сооружений Болгарского городища в золотоордынский период // Диалог городской и степной культур на Евразийском пространстве. Историческая география Золотой Орды. Материалы Седьмой Международной конференции посвящённой памяти Г.А. Фёдорова-Давыдова (Ялта, 8–12 ноября 2016 г.). / Ред. С.Г. Бочаров, А.Г. Ситдииков. Казань, Ялта, Кишинёв: Stratum plus, 2016б. С. 111–112.
6. Егоров В.Л., Полубояринова М.Д. Археологические исследования Водянского городища в 1967–1971 гг. // Города Поволжья в средние века / Отв. ред. А.П. Смирнов, Г.А. Федоров-Давыдов. М.: Наука, 1974. С. 39–79.
7. Елкина И.И. Мавзолей XIV века в южной части Болгарского городища (раскоп СLXXIV 2012 г.) // Поволжская археология. 2014. №2. С. 131–144.
8. Казаков Е.П. Булгарское село X–XIII веков низовий Камы. Казань: Татар. кн. изд-во, 1991. 176 с.
9. Колчин Б.А. Хронология новгородских древностей // Новгородский сборник. 50 лет раскопок Новгорода / Ред. Б.А. Колчин, В.Л. Янин. М.: Наука, 1982. С. 156–177.

10. *Кудрявцев А.А.* Хронология замков и ключей средневекового Новгорода (по материалам Неревского раскопа) // РА. 2012. № 4. С. 119–124.
11. *Лазукин А.В.* Предварительные итоги исследования некрополя в южной части Болгарского городища (раскоп CLXXIV 2012 г.). // Поволжская археология. 2014. № 2. С. 145–164.
12. *Латишин В.А.* Тверь в XIII–XV вв. (по материалам раскопок 1993–1997 гг.) // Труды ИИМК РАН. Т. XXX. СПб: Факультет филологии и искусств СПбГУ, 2009. 540 с.
13. *Недашковский Л.Ф.* Золотоордынский город Укек и его округа. М.: Восточная литература, 2000. 224 с.
14. *Полубояринова М.Д.* Стекланные изделия Болгарского городища // Город Болгар. Очерки ремесленной деятельности / Отв. ред. Г.А. Федоров-Давыдов. М.: Наука, 1988. С. 151–219.
15. *Розенфельдт Р.Л.* Новая конструкция древнерусских врезных замков // КСИИМК. Вып. XXXIX. М.: Изд-во Академии Наук СССР. 1951. С. 140–141.
16. *Руденко К.А.* Тюркский мир и Волго-Камье в XI–XIV вв.: Изделия аскизского круга в Среднем Поволжье. Казань: Заман, 2001. 256 с.
17. *Савченкова Л.Л.* Черная металлургия и металлообработка на Болгарском городище // Город Болгар: Ремесло металлургов, кузнецов, литейщиков / Отв. ред. Г.А. Федоров-Давыдов. Казань: ИЯЛИ им. Г. Ибрагимова АН Татарстана, 1996. С. 89–153.
18. *Стаиенков Д.А., Королев А.И., Кочкина А.Ф.* Исследования на селище Красная Пахра I в 2008 году // Археология Подмосквья: Материалы научного семинара. Вып. 8. / Отв. ред. А.В. Энговатова. М.: ИА РАН, 2012. С. 246–265.
19. *Сыроватко А.С., Чувиляева Ю.Н.* Исследования на территории музея-усадьбы Ф.М. Достоевского «Даровое» // Археология Подмосквья: Материалы научного семинара. Вып. 3. / Отв. ред. А.В. Энговатова. М.: ИА РАН; Министерство культуры Правительства МО, 2007. С. 366–372.
20. *Федоров-Давыдов Г.А.* Монгольское завоевание и Золотая Орда // Степи Евразии в эпоху средневековья / Археология / Отв. ред. С.А. Плетнева. М.: Наука, 1981. С. 229–236.
21. *Хлебникова Т.А.* Неполивленная керамика Болгара // Город Болгар: Очерки ремесленной деятельности / Отв. ред. Г.А. Федоров-Давыдов. М.: Наука, 1988. С. 8–102.
22. *Хованская О.С.* Новые данные о городе Болгаре // КСИИМК. Вып. XXXVIII. М.-Л.: Изд-во АН СССР, 1951. С. 120–127.
23. *Хорошев А.С.* Замки, ключи и замочные принадлежности // Древняя Русь. Быт и культура / Археология / Отв. ред.: Б.А. Колчин, Т.А. Макарова. М.: Наука, 1997. С. 14–17.
24. *Чернов С.З., Бойцов И.А.* Раскопки в Историческом проезде и изучение Великого посада Москвы XIII – XIV вв. // СА. 1992. № 1. С. 211–230.
25. *Fedorov-Davydov G.A.* The culture of the Golden Horde Cities // BAR IS. Vol. 198. Oxford, 1984. 278 S, 113 Ill.

Информация об авторах:

Лопан Оксана Витальевна, старший научный сотрудник, Российский научно-исследовательский институт культурного и природного наследия имени Д.С. Лихачева); lopan@heritage-institute.ru

Волков Игорь Викторович, кандидат исторических наук, ведущий научный сотрудник, Российский научно-исследовательский институт культурного и природного наследия имени Д.С. Лихачева; planu_2010@mail.ru

Ситдииков Айрат Габитович, чл.-корр АН РТ, доктор исторических наук, директор, Институт археологии им. А.Х. Халикова АН РТ, зав. кафедрой, Казанский (Приволжский) федеральный университет (г. Казань, Россия); sitdikov_a@mail.ru

EXCAVATIONS ON THE SOUTHERN OUTSKIRTS
OF BOLGAR FORTIFIED SETTLEMENT IN 2016 (EXCAVATION CCXVII)

O.V. Lopan, I.V. Volkov, A.G. Sitdikov

The paper contains the results of archaeological studies conducted in 2016 on the Southern outskirts of Bolgar fortified settlement. The excavation was made on a hill at the estimated location of site No. 71 marked on a plan by N.F. Kalinin (compiled in the 1930–40s). The investigated site corresponds to the far periphery of the fortified settlement: the cultural at the site contains a scarce number of findings and has been completely disrupted as a result of ploughing. The excavation features pillar and household pits associated with a ground structure. The structure was erected from wood and clay (earth bricks). The major portion of the building was presumably located outside of the excavation to the West. Perhaps, site No. 71 was plotted on the plan by N.F. Kalinin due to the high concentration of burnt earth bricks in the ploughland. The authors admit the possibility of other territorial locations of site No. 71. According to the discovered coins, the authors are convinced that the site was reclaimed within a very short period of time in the 1330–40s.

Keywords: archaeology, Volga Bulgaria, the Golden Horde, Bolgar fortified settlement, excavations, landscape.

REFERENCES

1. Belorybkin, G. N. 2001. *Zolotarevskoe poselenie (Zolotarevskoe Settlement)*. Penza: Penza State Pedagogical University (in Russian).
2. Bogomolov, V. V., Gonianyi, M. I., Deduk, A. V., Shebanin, G. A., Shekov, A. V. 2011. In Engovatova, A. V. (ed.). *Arkheologiya Podmoskov'ia: Materialy nauchnogo seminara (Archaeology of the Moscow Region: Proceedings of the Seminar)* 7. Moscow: Institute of Archaeology, Russian Academy of Sciences, 331–365 (in Russian).
3. Voronin, N. N. 1954. In *Materialy i issledovaniia po arkheologii drevnerusskikh gorodov (Materials and Studies on the Archaeology of Old Russian Towns)* III. Series: Materialy i issledovaniia po arkheologii SSSR (Materials and Studies in Archaeology of the USSR) 41. Moscow: Academy of Sciences of the USSR (in Russian).
4. Gubaidullin, A. M. 2016. In Sitdikov, A. G., Valiev, R. R., Starkov, A. S. (comp.). *Arkheologicheskie issledovaniia 2016 g.: Bolgar i Sviiazhskaia (Archaeological Studies in 2016: Bolgar and Sviiazhskaia)*. Kazan: “Kazanskaia nedvizhimost” Publ., 21–22 (in Russian).
5. Gubaidullin, A. M. 2016. In Bocharov, S. G., Sitdikov, A. G. (eds.). *Dialog gorodskoi i stepnoi kul'tur na Evraziiskom prostranstve. Istoricheskaia geografiia Zolotoi Ordy (Dialogue of the Urban and Steppe Cultures in the Eurasian Space. Historical Geography of the Golden Horde)*. Kazan; Yalta; Kishinev: “Stratum plus” Publ., 111–112 (in Russian).
6. Egorov, V. L., Poluboiarinova, M. D. In Smirnov, A. P., Fyodorov-Davydov, G. A. (eds.). *Goroda Povolzh'ia v srednie veka (Towns of the Volga Region in the Middle Ages)*. Moscow: “Nauka” Publ., 39–79 (in Russian).
7. Elkina, I. I. 2012. In *Povolzhskaya arkheologiya (Volga River Region Archaeology)* (2), 131–144 (in Russian).
8. Kazakov, E. P. 1991. *Bulgarskoe selo X—XIII vekov nizovii Kamy (10th – 13th Century Bulgar Village in the Lower Kama Region)*. Kazan: “Tatarskoe knizhnoe izdatel'stvo” Publ. (in Russian).
9. Kolchin, B. A. 1982. In Kolchin, B. A., Yanin, V. L. (eds.). *Novgorodskii sbornik (50 let raskopok Novgoroda) (Novgorod Collected Works (50 Years of Excavations in Novgorod))*. Moscow: “Nauka” Publ., 156–177 (in Russian).
10. Kudriavtsev, A. A. 2012. In *Rossiiskaia Arkheologiya (Russian Archaeology)* (4), 119–124 (in Russian).
11. Lazukin, A. V. 2014. In *Povolzhskaia arkheologiya (Volga River Region Archaeology)*. (2), 145–164 (in Russian).
12. Lapshin, V. A. 2009. *Tver' v XIII–XV vv. (po materialam raskopok 1993–1997 gg.) (Tver in the 13th –15th Centuries (based on the materials from excavations made in 1993–1997))*. Series: Pro-

ceedings of the Institute for the History of Material Culture, Russian Academy of Sciences, XXX. Saint Petersburg: Faculty of Philology and Arts of the St. Petersburg State University (in Russian).

13. Nedashkovskii, L. F. 2000. *Zolotoordynskie goroda Nizhnego Povolzh'ia i ikh okruga (The Golden Horde City Ukek and its Suburbs)*. Moscow: "Vostochnaia Literatura" Publ. (in Russian).

14. Poluboiarinova, M. D. 1988. In Fedorov-Davydov, G. A. (ed.). *Gorod Bolgar. Ocherki remeslennoi deiatel'nosti (Town of Bolgar. Essays on Handicrafts)*. Moscow: "Nauka" Publ., 151–219 (in Russian).

15. Rozenfel'dt, R. L. 1951. In *Kratkie soobshcheniia Instituta istorii material'noi kul'tury (Brief Communications of the Institute for the History of Material Culture)* 39, 140–141 (in Russian).

16. Rudenko, K. A. 2001. *Tiurkskii mir i Volgo-Kam'e v XI–XIV vv.: Izdeliia askizskogo kruga v Srednem Povolzh'e (Turkic World and the Volga-Kama Region in the 11th–14th cc.: Articles of the Askiz Range in the Middle Volga Region)*. Kazan: "Zaman" Publ. 141 (in Russian).

17. Savchenkova, L. L. 1996. In Fedorov-Davydov, G. A. (ed.). *Gorod Bolgar. Remeslo metallurgov, kuznetsov, liteishchikov (Town of Bolgar. Craft of Metallurgists, Smiths, Founders)*. Kazan: Institute for Language, Literature and History Institute named after G. Ibragimov, Academy of Sciences of Tatarstan, 89–153 (in Russian).

18. Stashenkov, D. A., Korolev, A. I., Kochkina, A. F. 2012. In Engovatova, A. V. (ed.). *Arkheologiia Podmoskov'ia: Materialy nauchnogo seminara (Archaeology of the Moscow Region: Proceedings of the Seminar)* 8. Moscow: Institute of Archaeology, Russian Academy of Sciences, 246–265 (in Russian).

19. Syrovatko, A. S., Chuviliaeva, Yu. N. 2007. In Engovatova, A. V. (ed.). *Arkheologiia Podmoskov'ia: Materialy nauchnogo seminara (Archaeology of the Moscow Region: Proceedings of the Seminar)* 3. Moscow: Institute of Archaeology, Russian Academy of Sciences, 366–372 (in Russian).

20. Fedorov-Davydov, G. A. 1981. In Pletneva, S. A. (ed.). *Stepi Evrazii v epokhu srednevekov'ia (Eurasian Steppes in the Middle Ages)*. Archaeology of the USSR 18. Moscow: "Nauka" Publ., 229–236 (in Russian).

21. Khlebnikova, T. A. 1988. In Fedorov-Davydov, G. A. (ed.). *Gorod Bolgar. Ocherki remeslennoi deiatel'nosti (Town of Bolgar. Essays on Handicrafts)*. Moscow: "Nauka" Publ., 8–102 (in Russian).

22. Khovanskaia, O. S. 1951. In *Kratkie soobshcheniia Instituta istorii material'noi kul'tury (Brief Communications of the Institute for the History of Material Culture)* XXXVIII. Moscow: Academy of Sciences of the USSR, 120–127 (in Russian).

23. Khoroshev, A. S. 1997. In Kolchin B. A., Makarova T. A. (eds.). *Drevniaia Rus'. Byt i kul'tura (Ancient Russia. Everyday Life and Culture)*. Series: Archaeology of the USSR 16. Moscow: "Nauka" Publ., 14–17 (in Russian).

24. Chernov, S. Z., Boitsov, I. A. 1992. In *Sovetskaia Arkheologiia (Soviet Archaeology)* (1), 211–230 (in Russian).

25. Fyodorov-Davydov, G. A. 1984. In BAR IS. Vol. 198. Oxford, 1984. 278 S, 113 Ill.

About the Authors:

Lopan Oxana V. Russian Research Institute for Cultural and Natural Heritage named after Dmitry Likhachev. Kosmonavtov Str., 2, Moscow, 129301, Russian Federation; lopan@heritage-institute.ru

Volkov Igor V. Candidate of Historical Sciences. Russian Research Institute for Cultural and Natural Heritage named after Dmitry Likhachev. Kosmonavtov Str., 2, Moscow, 129301, Russian Federation; plany_2010@mail.ru

Sitdikov Airat G. TAS Corresponding Member. Doctor of Historical Sciences. Institute of Archaeology named after A. Kh. Khalikov, Tatarstan Academy of Sciences. Butlerov Str., 30, Kazan, 420012, the Republic of Tatarstan, Russian Federation; Head of department, Kazan (Volga Region) Federal University. Kremlyovskaya St., 18, Kazan, 420000, the Republic of Tatarstan, Russian Federation; sitdikov_a@mail.ru

Статья поступила в номер 01.03.2018 г.